

By, marsk og geest 6



Årsberetning 1993

Den antikvariske Samling i Ribe

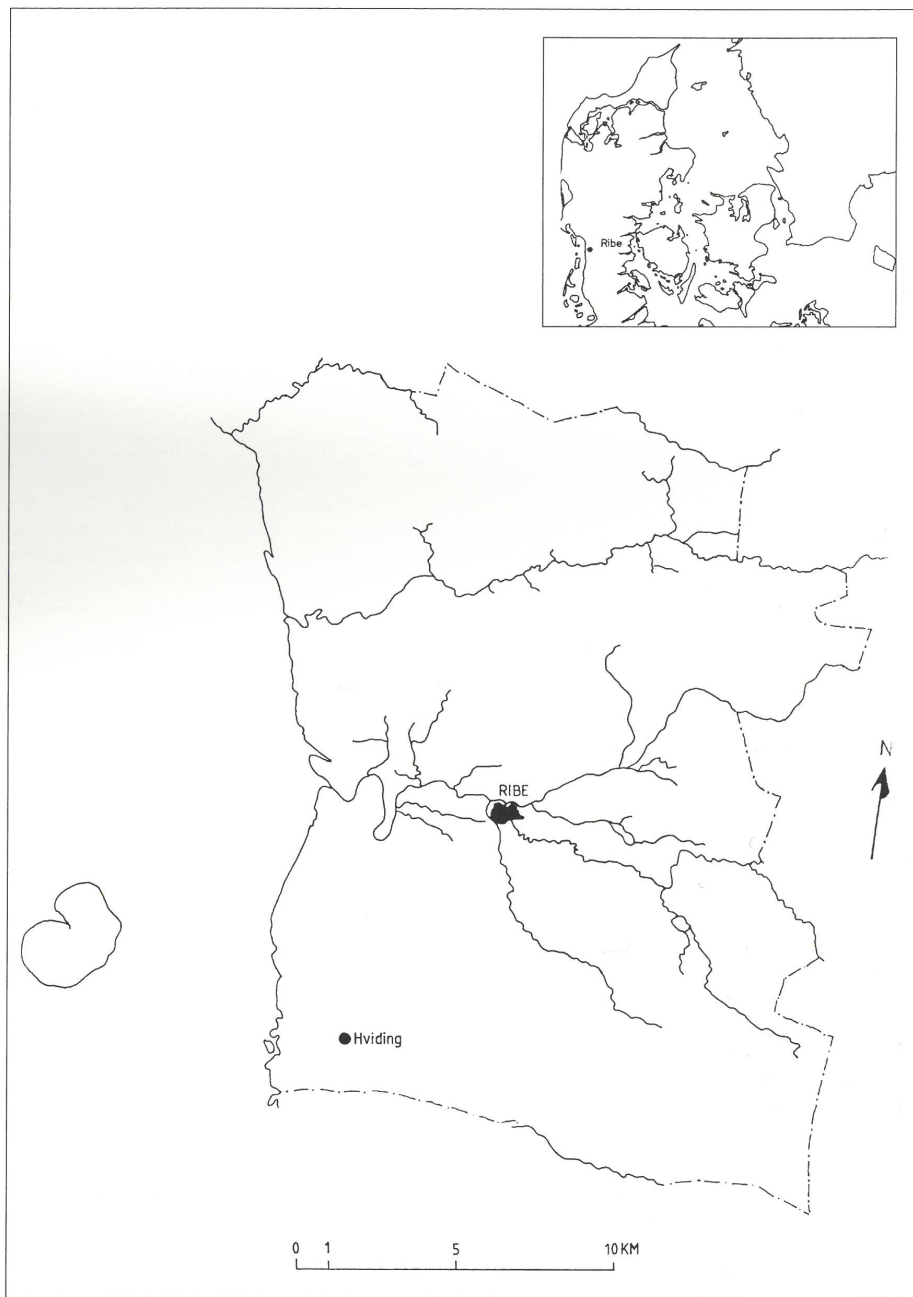
By, marsk og geest 6



"Odin fra Ribe" - 4,2 cm høj mandsmaske af støbt bly. Odins hoved med det flotte, svungne overskæg flankeres af de to ravne Hugin og Munin, som tilhvisker Odin vise råd om verdens gang. Sandsynligvis lavet i Ribe i 700-årene, men fundet for få år siden i en kasse med bøjede søm. Tegning: Lars Hammer.

Årsberetning 1993

Den antikvariske Samling i Ribe



Indhold

Ole Degn Et middelalderhus i Ribe Ejendommen Sønderportsgade 21-21A, dens ejere og beboere og baggrund i de sociale forhold 1545-1993.....	2
Per Kristian Madsen Bygningsarkæologisk undersøgelse af Sønderportsgade 21A i Ribe	24
Per Kristian Madsen Dendrokronologiske undersøgelser af Hvidding kirkes tagværk.....	42
English abstracts	66
Årets tal 1993	69
Publikationer	70

Føo Ruseu i Ring
 Dikuff Jonsen i band lde
 Lars i pige ad i bor — ij A
 Sibast Jonsen — ij A
 Jons Gang son — ij A
 i alle bender
 Niels Lammich — ij A
 i alle bor
 Janso Jonsen — ij A
 i alle bor
 Erik Jonsen — iij A
 Jons abekker — ij A
 Jonsen Jonsen
 Niels Jonsen — ij A
 Jans Jonsen — ij A
 Rind Jonsen — ij A
 Mattis alberts — ij A
 Jons Jonsen i Ring
 Jans Jonsen — iij A
 Jans Jonsen — ij A
 Jans Jonsen — iij A
 Anders Jonsen i Ring
 Jans Jonsen — iij A
 Jans Jonsen — ij A
 Jans Jonsen og Jans Jonsen — iij A
 i alle bender
 Jans Jonsen — ij A
 Jans Jonsen og Jans Jonsen — iij A
 Jans Jonsen son Jonsen — ij A
 i alle bender

Fig. 1. Side af Skattelisten fra 1568 i Ribe bys skattebog i 1545-69, med Sønderportsgade 21-21 A's beboer Anders Jepsen i 9. linje fra nederen, »i krig«. Ribe rådstuearkiv. D 22-23, skattebog 1545-69.

Et middelalderhus i Ribe

Ejendommen Sønderportsgade 21-21A, dens ejere og beboere og baggrund i de sociale forhold 1545-1993

Af Ole Degn

Ejere og beboere

1500-årene

Hvornår de ældste dele af ejendommen Sønderportsgade 21A blev bygget, vides ikke, for det var i middelalderen, længe før kilderne til Ribes historie rigtigt begynder. Kun de senere udvidelser kan følges, således som det vil fremgå senere. I skattelisterne ses som den første beboer *Anne Poulsdatter*. Om hende vides intet. Hun har som kvinde ikke kunnet tage del i byens administrative liv, og hun har intet spor efterladt sig - ud over, at hun hvert år fra 1545 og frem til 1556 står i skattelisten. Som den følgende beboer ses *Anders Jepsen*, der optræder i skattelisten frem til 1568 (fig. 1). Han var dette år skattemester, dvs. han forestod sammen med en anden skatteborger opkrævningen af årets skat i den af byens fire fjerdinge, hvor hans bolig lå: Skt. Hans fjerding. Ved hans navn i skattelisten står det foregående år "i krig". Bag den lakoniske bemærkning gemmer sig, at han ligesom snesevis af andre Ribe-borgere deltog i Den nordiske Syvårskrig, den krig, der i årene 1563-70 førtes mellem Frederik 2. og de svenske konger Erik 14. (konger 1560-68) og Johan 3. (1568-92). Han er dog vendt hjem igen, men i 1569 og 1570 er det hans enke *Else Kjeldsdatter* (-1614), der står i listen. Hun blev i 1571 gift med Peder Pedersen Spandet (1530-96).

I beboerrækken står derefter fra 1571 til 1578 *Christen Jessen* (1). Af tingbogen fremgår at han kun var lejer, idet huset ejedes af *Mads Jørgensen Koch* (-1607), Mellemdammen, slotsskriver på Riberhus i hvert fald i tre år i begyndelsen af 1570'erne, rådmand fra 1573 til ca. 1590, da han forlod Ribe for at

blive forpagter på Tornumgård i Lintrup sogn. I 1579 stod huset øde. *Christen Jessen* bor nu i nabohuset mod øst, hvor han også bor i 1581, nu med sønnen Peder Christensen, som igen året efter og frem til 1585 bor der alene og i 1586 som inderste, dvs. logerende, hos en ny beboer. Ved skøde af 24. marts 1580 solgte Mads Koch det øde hus til *Thomas Jørgensen* (1542-1606), med hvem han var besvogret (fig. 2). *Thomas Jørgensen* var tidligere slotsskriver på Vordingborg, 1582-84 slotsskriver på Riberhus, kongelig tolder 1584-89, rådmand fra 1588 til 1606 (2). Han var søn af den fremtrædende rentemester for Nørrejylland *Jørgen Pedersen Rentemester* og har efterladt sig en smukt skrevet kopibog med breve og andet vedrørende Ribe. Bogen, der er udarbejdet i 1601, gengiver teksterne efter små indledninger om de enkelte konger, således at vi får en hel lille Danmarks-historie (fig. 3).

Det første år i *Thomas Jørgensens* ejertid var først *Morten Hatfilter*, derefter ifølge skattelisten *Peder Hjortlund* beboer af huset (3). Men fra 1582 boede sidstnævnte i det tredje hus vest herfor, og fra samme år boede *Thomas Jørgensen* selv i ejendommen, der havde en noget mere beskeden beliggenhed end den, hans forældre og derefter moderen som enke i perioden 1545-1570'erne havde beboet på Nederdammens nordside, og som han selv havde solgt i december 1577.

Thomas Jørgensen blev gift så sent som 1587, med *Marine Hansdatter*, datter af Ribe-borgeren *Hans Hansen Kedelsmed* (4). Hun døde i 1602, *Thomas Jørgensen* i 1606, og de havde ingen børn.

26.
 Torsdag ante palmarum den 24 marts 1580

Thomsen Jacobsen
 Rens skælder
 Hans skælder
 Peder skælder
 Niels skælder
 Lars skælder
 Ole skælder
 Anders skælder
 Peder skælder
 Niels skælder
 Lars skælder
 Ole skælder
 Anders skælder

Thomsen Jacobsen
 Rens skælder
 Hans skælder
 Peder skælder
 Niels skælder
 Lars skælder
 Ole skælder
 Anders skælder

Thomsen Jacobsen
 Rens skælder
 Hans skælder
 Peder skælder
 Niels skælder
 Lars skælder
 Ole skælder
 Anders skælder

Thomsen Jacobsen
 Rens skælder
 Hans skælder
 Peder skælder
 Niels skælder
 Lars skælder
 Ole skælder
 Anders skælder

Thomsen Jacobsen
 Rens skælder
 Hans skælder
 Peder skælder
 Niels skælder
 Lars skælder
 Ole skælder
 Anders skælder

Thomsen Jacobsen
 Rens skælder
 Hans skælder
 Peder skælder
 Niels skælder
 Lars skælder
 Ole skælder
 Anders skælder

Thomsen Jacobsen
 Rens skælder
 Hans skælder
 Peder skælder
 Niels skælder
 Lars skælder
 Ole skælder
 Anders skælder

Thomsen Jacobsen
 Rens skælder
 Hans skælder
 Peder skælder
 Niels skælder
 Lars skælder
 Ole skælder
 Anders skælder

Thomsen Jacobsen
 Rens skælder
 Hans skælder
 Peder skælder
 Niels skælder
 Lars skælder
 Ole skælder
 Anders skælder

Thomsen Jacobsen
 Rens skælder
 Hans skælder
 Peder skælder
 Niels skælder
 Lars skælder
 Ole skælder
 Anders skælder

Fig. 2. Side af Ribe bys tingbog 1580, med det ældst kendte skøde på ejendommen Sønderportsgade 21-21 A, dateret torsdag ante palmarum, 24. marts 1580. Ribe byfogeds arkiv, B 85A-12, tingbog 1580, s. 26 a.

1600-årene

Men Thomas Jørgensen havde en søster, Birgitte, der i 1575 var blevet gift med Frederik 2.s livlæge Mikkel Müller (Preusser), der var kommet her til landet fra Königsberg (5). De havde en datter, *Barbara Mikkelsdatter Müller (Møller)* (-efter 1643), der var gift med Niels Hansen Mule (-1616), 1602-03 sogneprest i Høve og Flakkebjerg, 1603-16 i Besser og Onsbjerg på Samsø (6). Hun arvede huset og ses som ejer 1623 og 1626, men hun boede i Odense, og huset var lejet ud (7).

Da huset i en længere årrække ikke beboedes af ejeren, er det noget sværere at følge det i Ribes skattelister. Nogle heldige fund i tingbogen og engskifteregistrenes angivelse af ejerrækken for naboejendommen mod øst tillader dog at følge ejendommen (8).

Efter Thomas Jørgensen død i 1606 ses som beboer i et par år *Søren Pedersen Skodborg*, det første år med tre inderster: *Jens Jørgensen, Anne Laskone og Boel*, som tjente

Fig. 3. Titelbladet til Thomas Jørgensens kopibog fra 1601 med afskrifter af Ribes privilegier, kongebreve, skøder m.m.



Thomas Jørgensen, 1607 med moderen Mette og Jens Jørgensen. Derefter beboede Jens Rasmussen Rebslår (-ca. 1639) fra 1608 til 1616 ejendommen, som han flyttede til efter siden 1597 at have boet i Jørgen Pedersens Rentemesters gamle hus på Nederdammens nordside (9). Han var født i Flensborg og tog i december 1598 borgerskab i Ribe som rebslager, men slog sig senere på handel. Han var en af fæsterne af byens enge, eksporterende i årene 1611-30 flere hundrede okser, var ret højt sat i skat og var 1621-26 medlem af De 24 mænd, et udvalg af byens mere fremtrædende borgere, der bl.a. sammen med borgmestre og rådmænd lignede byens skatter og stod som rekrutteringsgrundlag for rådmandskredsen. Men allerede i 1616 var han flyttet til Præstegade.

Som ny beboer frem til 1623 ses Laurids Hansen, der var skrædder, fungerede som skatmester adskillige gange i perioden 1616-32 og var medlem af De 24 mænd 1618-20. Han efterfulgtes af den person, der til nu har boet næstlængst i ejendommen, Dynes Lassen (-efter 1656). Han var købmand, var født i Vilslev og havde taget borgerskab i 1618. Samme år havde han købt to huse på Gråbrødregades (nu Grydergades) sydside. De blev solgt igen i 1626, samtidig med, at han flyttede til Sønderportsgade (10). Flere gange i perioden 1621-29 var han skatmester, 1629-34 medlem af De 24 mænd. Også han var en af fæsterne af byens enge, i 1623 var han en af de 46 indskydere fra Ribe i Christian 4.s Vin- og Saltkompagni, og 1633-36 ses han som eksportør af godt hundrede okser (11). I 1620'erne var han ret højt sat i skat, til 40 sk., siden faldt ansættelsen helt ned til 8 sk. i 1644 og 4 sk. i 1650. Måske var det af økonomiske grunde, at han i 1650 havde Ingeborg Elieses boende som inderste. I skattelisten ses han senest 1657, efter at hans kone Karen var død i 1656. Derefter forsvinder han sporløst. Måske er han flyttet til den datter Johanne og hendes mand, Johan Casseus, husfoged på Løgum Kloster, der i august 1656 gav ham afkald på arven efter moderens død (12).

Barbara Mikkelsdatter Müller døde ca. 1643, og som ejer af huset ses 1657 Rasmus

Clausen Hammer (ca. 1620-1658), 1660 dennes enke Maren. Rasmus Hammer var søn af borgmester Claus Madsen Hammer i Middelfart, var som student fra Odense Gymnasium kommet til universitetet i København 1638, studerede i Leiden 1639 og 1642 og rejste 1642 ud som lærer, præceptor, med de unge adelsmænd Tyge og Mogens Kruse, var i Leiden 1646, Orléans 1647, Padova og Rom 1648, for over Frankrig at vende tilbage og blive magister i København 1649. I 1653 blev han så lektor ved Ribe Domkirke (13).

Formentlig i anden halvdel af 1660'erne købte magister Hans Frandsen Rosenberg (1627-87) ejendommen (14). Han var født i Lund som søn af professor Frands Rosenberg, senere biskop i Viborg, og kom som student fra Viborg i 1646 til Københavns Universitet, hvor han blev baccalaur 1648. 1650 og 1652 studerede han ved universitetet i Franeker, og 1653 tog han magistergraden i København (15). Samme år blev han konrektor ved Viborg Domscole, men udnævntes 1660 til rektor ved Ribe Domscole, hvor han sad til 1665 og boede i Puggård. Han var gift med Dorothea Pedersdatter Kragelund (1641-71), datter af Ribe-bispen Peder Jensen Kragelund. 1665 blev han lektor ved Domkirken og sognepræst i Vester Vedsted og fik bopæl i ejendommen i Sønderportsgade (fig. 4). Her havde han det meget store bibliotek, der ved hans død registreredes i et omfattende skifte på 200 sider. Det rummede i alt mere end 1.800 bind, efter den tids forhold et stort bibliotek, mest teologiske bøger, men også henved 200 inden for historie, 200 inden for filologi og 300 inden for filosofi. Ved vurderingen af boet ved skiftet efter Hans Rosenbergs død udgjorde værdien af bogsamlingen da også en væsentlig del af boets aktiver, der endda var ganske betydelige. Blandt hans ejendomme var således en anpart i Jakob Grubbes herregård Nørkærgård, ca. 25 km nordvest for Varde, som han ved en højesteretsdom i 1663 havde fået udlæg i og senere blev medejer af.

1700-årene

Efter Hans Rosenbergs død i 1687 ejedes huset af arvingerne, indtil de i 1696 solgte det

	Sk.	1/2	1/4
Mag: Frandsen (Præceptor) - - - - -	1	2	-
Bauf Løj (Præceptor) - - - - -	-	-	3
55 Vangfr. Kongens Raubstjæf fra d. 2. Nov. 1648	1	2	14
og 5 Bind - - - - -	-	-	15
Sum			
2 Rind - - - - -	-	9	-
Uig Wafturwind And Kragelund			
3 fag for den Jorden som nu er	-	-	-
for gammel og forvædet d. 2. fag 3. d. fag	9	-	-
Risik og Virkning			
Bauf Adlygaard Dalk for - - - - -	600	-	-
Fordegodt			
Ribe Stiftskollegium	-	-	-
Bispe-Præstebest.	-	-	-
Christend. Kong.	-	-	-
Efter Hans Rosenbergs død i 1687			
1. fag for Dorothea	-	-	-
1. fag for Hans Rosenberg	-	-	-
1. fag for Dorothea	-	-	-
2 Rind	-	-	-
i sin sig Matriciel			
ansat for 2. fag 1. fag 3. fag			
Efter Hans Rosenbergs død i 1687			
1. fag for Hans Rosenberg og	-	-	-
Dorothea-bol.	-	-	-
= 4 Rind			
Guarant og Dorothea ansat d. 2. fag 2.5 Rind			
Sum 738 2 1/4			

Fig. 4. Side af skiftet efter lektor, magister Hans Rosenberg, med registreringen af ejendommen Sønderportsgade 21-21 A, sat til 600 sletdaler. Ribe stift og købstad provstis arkiv, C 36A-6, skifte efter Hans Rosenberg 1687-89.

til *Peder Nielsen Terpager* (1654-1738) (fig. 5), søn af Ribe-rådmanden Niels Pedersen Terpager og gift 1681 med *Maren Lauridsdatter Friis* (1657-1751), datter af Ribe-rådmanden Laurids Christensen Friis (16). Han var student fra Ribe Domscole 1674, i 1676 blev han konrektor ved skolen, 1684 blev han vicelektor og 1687 lektor ved Domkirken og sognepræst i Vester Vedsted. Peder Terpager blev kendt som Ribe-historiker, forfatter til en af de ældste byhistorier i Danmark, udgivet i 1736 i hans høje alderdom. Også han ejede et stort bibliotek. Det blev solgt på en auktion i Ribe i juni 1739, efter et trykt katalog, så det blev ikke indskrevet i den gejstlige auktionsprotokol (17). Bøgerne indbragte 567 rdl., hvilket tyder på, at biblioteket må have været væsentlig større end Hans Rosenbergs, der ved skifteregistreringen blot takseredes til 224 rdl.

Peder Terpager er den, der har boet længst i ejendommen, 42 år. Efter hans død boede enken nogle år i ejendommen, som hun i 1750 solgte til datteren, *Vibeke Terpager* (1685-), enke efter borgmester, kontrolør og postmester *Andreas Frausing* (-1749), med hvem hun var blevet gift i 1737 (18). Hun sad kun få år i huset. I 1753 boede hun i det daværende Vordingborg amt, formentlig hos broderen, provst *Lars Pedersen Terpager* i Mern, og sammen med denne solgte hun huset til *Margareta Engel*, også betegnet *madame Hygom*, enke efter *Anders Madsen*. Hun videresolgte 1756 til købmand *Wedsted Jochumsen Købke*, der havde taget borgerskab i 1752. Han handlede på Flensborg og Hamborg, og i begyndelsen af 1760'erne var han højt sat i skat, stod som den tredje højest takserede; men han klarede sig senere dårligt økonomisk (19). Efter krav fra en kreditor og udlæg ved dom 1767 gik ejendommen på auktion i december samme år og blev erhvervet af købmand *Søren Jepsen Lyhne* (ca. 1726-1801), gift med *Karen Jepsdatter Foersum* (ca. 1734-79). Han synes at have nedsat sig i 1768, efter at have stået i lære hos købmand, rådmand *Jens Rasmussen Rahr*. Han var højt sat i skat, stod i begyndelsen af 1770'erne som nr. 2, kun overgået af læremesteren. Han var vel-



Fig. 5. Lektor, magister Peder Terpager. Tegning af J.S. 1736 i Det nationalhistoriske Museum på Frederiksborg.

havende og ejede gården Lustrupholm et par kilometer syd for Ribe.

I 1780'erne overdrog *Søren Lyhne* ejendommen til sønnen *Jeppe Sørensen Lyhne* (ca. 1758-97), der 1787 tog borgerskab som købmand. Ved folketællingen samme år sad han som ugift i den store ejendom, med den 21-årige bror *Jens*, der var studiosus, den 17-årige søster *Magdalena* og en læredreng og to tjenestepiger.

1800-årene

I 1798 blev ejendommen efter *Jeppe Lyhnes* død ved auktionsskøde fra dennes søn *Gabriel Lyhne* overtaget af skoleholder ved Skt. Katharinæ sogns danske skole *Niels Brasen* (ca. 1755-1815). Ved folketællingen 1801 sad han i gården med konen *Johanne Christiansdatter* (ca. 1761-) og en seksårig søn, en tjenestepige og en tjenestekarl og fire logerende, nemlig en 30-årig prokurator og tre piger i alderen 10-18 år, hvoraf den ældste gik i syskole (fig. 6). Ved lejebrev bortlejede han i 1806 for 10 år en lejlighed i ejendommen til fru kancellirådinde *Hansen*, imod en årlig leje på 60 rdl. Allerede fire år senere

Slægtens Navne, samt Gaardens og Høstens Nummer, saa og Familjens Aarsl.	Personenes fulde Navne i enhver Familie.	Hvad enhver Person er i Familien.	Verdens alder, eller hvor ofte de ber lever, eller hvor mange børn de har født.	Uafloget eller gift, og hvor ofte de have været i Udsatte eller Gæstehand.	Personernes Tilstand, Ombede, Forretning, Gaardpart, Væringsskole, eller hvad de leve af.	Summa den faste eller løstgjældende, som i enhver Gaard eller i den hele Bys tilsammen.	
549 Familien	Benjamin Mathiasen	frø hustru	38	højtt.	Rådmand	239	
	Maren Frøgheden	frø hustru	41	højtt.			
	Hans Gødes		6				
	Kathrine Marie	frø hustru	5				
	Maria		3				
	Mette Bartholomæus	frø hustru	39	uigt.			
	Gødes						
	Malene Tranberg	frø hustru	29	uigt.			
	Anne Jendrich	frø hustru	72	uigt.			
	413	Anders					8.
	441	Niels Brasen	frø hustru	47	2 ^{de} højtt.		Skt. Katharinæ
	549 Familien	Johanne Christian	frø hustru	40	1 st højtt.		
Ane Mathias		frø hustru	6				
Søren							
Jugaborg Kathrine			22	uigt.			
Geer Sørensen			33	uigt.			
Christen Sparngsby		frø hustru	30	uigt.	Prokurator		
Singer Marie Møller			18	uigt.			
Ulricha Weelmann			12				
Margareta Weelmann			10				
445		Hans Christensen	frø hustru	48	højtt.	Anders	
549 Familien	Mette		47	højtt.			
	Mette Niels	frø hustru	47	højtt.			
	Anne Marie		11				
	Christen Mathias		10				
	Mette Marie		7				
	Niels Mathias		4				
	Jens Mathias		3				
Peder Simonson		1					
					8.		
					264		

Fig. 6. Side af folketælling fra Ribe 1801, med beboerne i Sønderportsgade 21-21 A, skoleholder *Niels Brasen* med familie, tjenestefolk og logerende. Ribe Rådstuearkiv, D 22-272. Folketællinger 1769-1860.

solgte han ved købekontrakt ejendommen til vognmand *Christopher Hansen*, der fik skøde i 1812. Han stammede fra Hømlund og optræder i disse år hyppigt i tingbøgerne i forbindelse med handler med både gårde og huse i Ribe og jordarealer i oplandet.

Allerede i 1813 videresolgte *Christopher Hansen* ejendommen til avlsmænd *Mathias Andersen* (ca. 1767-1830), boende på Ribe Vejrmølle og tidligere ejer af en gård i Kirkeby. Som det var gået og siden skulle gå flere ejere af ejendommen, stillede en kreditor til sidst krav om dækning af tilgodehavender gennem en auktion, og i september 1826 blev den efter en sådan tilstået postmester *Peter Gottfried Neumann* (ca. 1787-1842) (20). Han var samme år blevet postmester i byen, havde også fået bestalling og udnævnelse som opsynsmand ved befordingen, fik i 1829 tillige privilegium som gæstgiver og i 1832 titel af kancelliråd.

Ved folketællingen i 1834 sad kancelliråden i huset med konen *Martha Marie Neumann, født Jensen* (ca. 1789-), fire børn i alderen 10-22 år, en husjomfru, en postfuldmægtig og en tjenestekarl og to tjenestepiger.

Efter mandens død sad *Martha Neumann* kun få år i huset. Ifølge folketællingen 1845 boede hun da uden familie, med to tjenestepiger og en tjenestekarl samt en logerende cand.jur. I 1846 skødde hun huset til fuldmægtig ved Ribe amtstue *Jens Christensen Vesterby, født Møller* (ca. 1812-). Han fik i 1850 beskikkelse, gældende fra januar 1851, som Ribe bys kæmner, han blev tillige sparekassékasserer og må også siges at have haft en vis sans for penge. I hvert fald forstod han at få noget ud af ejendommen i Sønderportsgade, som han havde erhvervet i april 1846 for 2.500 rdl. Allerede i oktober samme år frasolgte han ved en købekontrakt den østlige del af ejendommen, sidehuset til gaden, til handelsbetjent *Jacob Vilsleff* for 1.300 rdl. Og i november solgte han udskiftningssjorderne, de store lodder nr. 15 og de små lodder nr. 5, for 1.160 rdl. Derefter stod den resterende del af ejendommen, det store gavlhus, ham i - 40 rdl. De to halvdele af ejendommen måtte nu have hver deres ma-

trikelnummer, det blev for gavlhuset nr. 160b, for bindingsværkshuset nr. 160a, svarende til de nuværende matr.nr. 215 og 214 og husnumrene 21A og 21 (fig. 7).

Sønderportsgade 21A (gavlhuset)

Det er herefter en tid nødvendigt at følge de to ejendomme hver for sig, indtil de i 1904 igen bliver samlet.

Familien *Vesterby* omfattede ved folketællingen i 1850 foruden ægteparret to små døtre, konens søster og en tjenestepige. Efter mandens død i 1854 fik enken tilladelse til at sidde i uskiftet bo, og denne blev tinglyst som adkomst for hende. Ifølge folketællingen fra 1860 boede hun som enke med fem børn, en ældre søster og en tjenestepige, i 1870 med to døtre og den ældre søster. Hun sad i huset helt til 1874, da hun solgte til skræddermester *Hans Henrik Fischer*. Denne boede i huset til 1904, da han solgte det til sadelmagermester *Christian Henrik Ehlers*, der i forvejen ejede den gamle ejendoms sidehus, således at ejendommen dermed blev samlet igen.

Sønderportsgade 21 (sidehuset)

Handelsbetjent, efter få års forløb købmand eller manufakturhandler og senere også bankbogholder *Jacob Vilsleff* (ca. 1819-66) og hans kone *Henriette Lorenze Vilsleff, født Licht* (ca. 1819-77) boede ved folketællingen i 1850 i huset med en lille søn, en handelslærling og en tjenestepige. I tællingen fra 1860 anføres de med tre børn, en lærling og en tjenestepige. Ved mandens død i 1867 fik enken tilladelse til at sidde i uskiftet bo. Ved tællingen 1870 står hun som enke med en søn, der var sømand, idet en del af huset var udlejet til asylbestyrerinde *Karen Hauschildt, født Rasmussen* (1830-), gift 1857 med købmand *Jess Müller Hauschildt*; hun boede der da med tre børn og en tjenestepige. Efter *Henriette Vilsleffs* død i 1877 blev huset af hendes tre børn solgt til sadelmager *Christian Henrik Ehlers* (ca. 1841-1913).

1900-årene

Ved *Christian Henrik Ehlers'* død i 1913 overgik ejendommen til de tre børn, hvoraf

11	a. 10. Stuehus med 10 Stue, 2 Kæmner, med tilliggende for 10 h. gæstgiveri, 10 Stue, 2 Kæmner, med tilliggende for 10 b. 10. Stuehus med 10 Stue, 2 Kæmner, med tilliggende for 10 c. 10. Stuehus med 10 Stue, 2 Kæmner, med tilliggende for 10	1870 600 21	7470-85
10.	10. Stuehus med 10 Stue, 2 Kæmner, med tilliggende for 10 a. 10. Stuehus med 10 Stue, 2 Kæmner, med tilliggende for 10 b. 10. Stuehus med 10 Stue, 2 Kæmner, med tilliggende for 10 c. 10. Stuehus med 10 Stue, 2 Kæmner, med tilliggende for 10	1870 600 21	7470-85
11.	11. Stuehus med 11 Stue, 2 Kæmner, med tilliggende for 11 a. 11. Stuehus med 11 Stue, 2 Kæmner, med tilliggende for 11 b. 11. Stuehus med 11 Stue, 2 Kæmner, med tilliggende for 11 c. 11. Stuehus med 11 Stue, 2 Kæmner, med tilliggende for 11	1870 600 21	7470-85
12.	12. Stuehus med 12 Stue, 2 Kæmner, med tilliggende for 12 a. 12. Stuehus med 12 Stue, 2 Kæmner, med tilliggende for 12 b. 12. Stuehus med 12 Stue, 2 Kæmner, med tilliggende for 12 c. 12. Stuehus med 12 Stue, 2 Kæmner, med tilliggende for 12	1870 600 21	7470-85

Fig. 7. Side af brandtaksationsprotokol 1857-67 fra Ribe, med taksering af Sønderportsgade 21-21 A, beboet af købmand *Jacob Vilsleff* og kæmner *Vesterby*. Ribe rådstuearkiv, D 22-154, brandtaksation 1857-67.

det ene, Poulina Ehlers, mod betaling af de andres anpart af disse andre fik et arveudlæggsskøde på den samlede ejendom, idet jordlodderne på Riber Holme forud var blevet udlagt til en af de øvrige.

Sønderportsgade 21 og 21A

Poulina Ehlers skilte sig allerede i 1919 af med ejendommen, der blev skødet til hotelejer, senere cigarhandler *P. Rasmussen*. I hans tid blev ejendommen underlagt begrænset fredning i henhold til bygningsfredningsloven af 12. marts 1918. I sidehuset var indrettet cigarbutik med diske, reoler og vinduesskabe. I 1938 solgtes ejendommen til læderhandler *Jens Christian Hansen*, der igen i 1938 solgte den, nu med to butikker, til vand- og gasmester *Henry Quebeck Madsen*, som måtte se ejendommen gå på tvangsauktion i juli 1942, hvor den erhvervedes af fru *Erna Husted Christensen* og bogholder *A. V. Jensen*. Snart efter skiftede ejendommen ejer igen et par gange, ved salg til slagter *Niels Skytte* i 1946, nu med en isforretning, "Grotte-Is", og til forhenværende gårdejer *Alfred Madsen* fra Øster Vedsted i 1948. Han boede ifølge Ribes skattebog og vejviser fra 1950 som detailhandler i gavlhuset, der også var beboet af mekaniker *Knud Ancher Andersen*, damefrisørrelev *Asta Kristine Mouridsen*, rentier *Peder Rasmussen* og konfekturhandler *Caja Rasmussen*, mens sidehuset var beboet af sygehusforvalter *Viktor Emanuel Præstmark* og elev *Inge Præstmark*. Ved Alfred Madsens død i 1951 blev ejendommen overtaget af enken, *Mette M. K. Madsen*, senere gift *Sørensen*. Siden er ejendommen igen blevet delt, den ene del, matr.nr. 214, endda endnu en gang, idet *Mette M. K. Sørensen* i 1980 solgte matr. nr. 214a, af areal 214 m², med sidehuset til gaden til *Dansk Metalarbejderforbund*, der står som ejer også 1993. Matr.nr. 214b udgik samme år af matriklen og blev inddraget under matr. nr. 203, det store areal syd for, der siden 1989 ejes af Ribe Amtskommune (jfr. fig 9).

Matr.nr. 215, af areal 294 m², med gavlhuset solgte *Mette M. K. Sørensen* i 1989 til *Thomas Pedersen*, der igen i marts 1993 solgte til *Birgit Vestergaard Kristensen*.

Ejendommens indretning og status

Bygningskomplekset

Ved betragtningen af ejendommen Sønderportsgade 21-21A's historie må man gøre sig bygningsanlæggets lidt komplicerede struktur klart, herunder også forholdet til naboejendommene. Ejendommen omfatter mod øst en firefags bygningsdel i bindingsværk i to etager, vest herfor en seksfags bygning i bindingsværk i to etager, tilsammen nr. 21, og hertil slutter sig mod vest nr. 21A, omfattende et gavlhus bestående af en grundmuret bygning i to etager mod gaden og ved denne bygnings sydende en ottefags bygning i bindingsværk i to etager (21).

Gavlhuset

I den grundmurede forreste del af gavlhuset indgår betydelige rester af et 6 m bredt og 8,6 m dybt senmiddelalderligt stenhus, der rummer en dybtliggende kælder. Omkring 1580 blev dette hus forlænget mod syd med en 17 fag lang, toetages bindingsværksbygning, således at bygningen i 1761 kunne betegnes som 25 fag lang. Mellem 1801 og 1810 er så de ni sydligste fag af dette hus blevet nedbrudt, idet gavlhuset sidstnævnte år angives som 16 fag langt, det samme som i dag.

Sidehuset

Kort før 1600 opførtes øst for gavlhuset ud mod gaden det seks fag lange bindingsværkshus som en østlig udvidelse til den middelalderlige ejendom. I bygningens underetage var der indkørselsport til gården. I 1770 blev denne bygning forlænget mod øst med fire fag, idet disse blev taget fra det da 10 fag lange nabohus mod øst, hvor de resterende seks fag i dag udgør nr. 19, matrikelnummer 213; dette hus var blevet opført ca. 1590 (22). Omkring 1810, måske samtidig med, at gavlhuset blev gjort kortere, blev det oprindelige seksfags-hus gjort bredere ved, at der på sydsiden mod gården blev opført en fem fag lang halvtagsbygning til køkken og spisekammer, siden forhøjet til to etager. Noget senere, i 1846, blev den store ejendom delt i to ved frasalgs af sidehuset, der fik matr.nr. 160b, det nuværende nr. 214, mens

gavlhuset fik nr. 160a, det nuværende nr. 215. Samtidig blev porten flyttet til den nuværende plads.

Bygningsbeskrivelser

Den ældste omtale, vi har af ejendommen, findes i et syn mellem Mads Kochs hus og naboejendommen mod vest, foretaget af otte mænd en februar dag i 1577 (23). Det konstateres her, at hus og bygning i gården i ejendommen mod vest er bygget før Mads Kochs hus. Skal man følge naboen, da har denne lukket henved halvdelen mellem de to huse. Skal man følge Mads Koch, da må de selv forliges om det, eller der må føres retssag. Der synes altså at være sket en forandring ved Mads Kochs hus, som konstateres bygget efter nabohuset, hvilket må være noget aktuelt, da husets forreste del jo er middelalderligt. Da dendrokronologiske analyser af tømmer i den store tilbygning til Mads Kochs hus mod syd peger på årene 1579-80 (se s. 37), er opførelsen af denne tilbygning sikkert snarere foretaget i det år, hvor Mads Kochs hus i skatelisten anføres som øde, dvs. uden beboer - og det var 1579.

Derefter skal vi helt frem til 1682, før vi igen finder en omtale af huset, i dette års grundtakst, hvor der blot lakonisk tales om en grundmuret gård med indkørsel, gårdsrum og have fra gården og op til den del af Puggårds jord, som ejeren Hans Rosenberg efter domskolens rektors bevilling har ladet indhegne i sin have (fig. 8).

I skøderne ved salgene 1750, 1753 og 1756 anføres noget uklart en grundmuret bygning med fire fag bindingsværk, to loft høj med en port, og i gården et stort hus på højre hånd, to loft høj, samt et tværhus neden i gården til stald.

Ved skifteregistreringen 1797-98 beskrives ejendommen som bestående af 10 fag to-etages sidehus til gaden, 24 fag gavlhus i to etager, 12 fag lo og tømmerhus, seks fag stald og fem fag halvtag til køkken og spisekammer, samt gårdsrum, haveplads og pumpe i gården.

Da ejendommen i 1846 blev delt i to, kom den østligste, nr. 160b, til at omfatte det 10 fags to-etages sidehus til gaden, med de fem

fag et-etages halvtag, der var indbygget i gården mod syd ud for de seks vestligste fag, huset ud imod nabohaven, indrettet til stald og vognremise, huset i gårdens østside, indrettet til svinesti og lokum samt gårdsrummet og den halve del af haven. På grund af problemerne med at dele en tidligere sammenhængende ejendom, måtte der fastsættes en række særlige bestemmelser: i den tykke østmur i gavlhuset tilhørte skabene dettes ejer ligesom det tilstødende rum, der rummede den af køber anlagte trappe til overværelserne i gavlhuset, der benyttedes af ham. Ved servitut fik nr. 160a (senere 215) tagdrypsret mod nr. 160b (senere 214), adgang til at lægge aske på møddingen og ret til vandfløb fra vask, og det bestemtes, at porten i sidehuset måtte benyttes af ejeren af gavlhuset og aldrig måtte aflægges; brønden med pumperedskab i gården måtte benyttes af sidehusets ejer mod halv vedligeholdelse; og på nr. 160b måtte ikke udføres bygningsarbejder, der kunne være til hinder for fri udkørsel eller hindre lysning og ud-sigt.

Sønderportsgades ejendomme

Sønderportsgade var at dømme efter grundtaksten fra 1682 en mærkelig blanding af store og små ejendomme. Formodentlig havde det sammenhæng med en ældre bebyggelsesstruktur, hvor der til de store huse, der beboedes af ejerne, hørte en række mindre boder, som udlejedes eller måske var beboet af købmandstjenere, tyende m.m. Grundtaksten fra 1682 er den tidligste kilde, hvor vi på én gang kan iagttage alle ejendomme i byen. Vi ser her, at der da var 52 ejendomme i den gade, som da hed Søndergade, mens man i 1500-årene ser den mere løse betegnelse "den gade, som løber neder ad Sønderport". At ejendommene var vidt forskellige, fremgår alene af det forhold, at de mindste i 1682 var takseret til 16 og 19 rdl., de største til 306 og 433 rdl. - den sidstnævnte var Sønderportsgade 21-21A.

Af brandtaksationen fra 1761 fremgår, at der da i gaden var 42 takserede ejendomme, idet i mellemtiden en god halv snes ejendomme var blevet lagt sammen, mens et par

Ribebyes Takering		1723	
Anden Herding	Grundens bygning	Grundens omfang i kvadrater	Spønde og Legendes
Jørgen Gump Louisa og hendes hustru med gavn og rummelig Gavn og rummelig i boru	20. B.	33. B.	Jørgen Gump Louisa Gavn og rummelig
Magister Gump Løffenberg hustru og boru. Gavn og rummelig Gavn og rummelig i boru, beliggende med huse og gader, gavn og rummelig og rummelig huse, som for sig sig fra gavn og rummelig og gader, gavn og rummelig. Mag. Gump Løffenberg med Rectorens bevilning af sin Gavn og rummelig i boru	150. B.	283. B.	433. B.
Jørgen Gump Louisa og hendes hustru med gavn og rummelig og rummelig i boru	93. B.	106. B.	200. B.
Jørgen Gump Louisa og hendes hustru med gavn og rummelig og rummelig i boru	48. B.	60. B.	108. B.
Mag. Løffenberg hustru og boru med gavn og rummelig og rummelig i boru	10. B.	14. B.	25. B.

Fig. 8. Side af grundtakst fra Ribe 1682 med ejendommen Sønderportsgade 21-21 A, ejet og beboet af magister Hans Rosenbergs. Protokol med grundtakster for Ribe stifts købstæder, Ribe stiftsamt og Riberhus amts arkiv, B 9-1117, s. 123 a.

var blevet delt. Af de 42 ejendomme var fem gavlhuse uden og otte gavlhuse med et sidehus til gaden og to med to sidehuse; disse sidehuse varierede fra to til ni fag; af ejendomme, der til gaden blot omfattede et sidehus, var der syv på op til fem fag, 18 på seks fag og derover; endelig omfattede én ejendom to sidehuse, en anden tre. Sidehusene dominerede altså, med 42 mod 15 gavlhuse.

Som gavlhuse er Sønderportsgade 21A karakteristisk for Ribe. Få danske byer har haft så mange gavlhuse som denne by. Ved takseringen til brandforsikringen i 1761 registreredes ikke færre end 125 gavlhuse, ved siden af 184 langhuse og 118 boder. Af strøget gennem byen var det dog gaderne Nederdammens, Mellemdammens, Overdammens og Stenbogade, der tegnede sig for størsteparten. I Sønderportsgade var mindre end en tredjedel af husene ud mod gaden gavlhuse.

Sønderportsgades placering

Sønderportsgades mere præcise placering i forhold til de øvrige gader i byen kan afdækkes gennem en analyse af takseringerne i grundtaksten fra 1682. Ud fra de gennemsnitlige ejendomsstaksationer (grund + bygning) for de enkelte gader kan man her tydeligt skelne mellem hovedgaderne med gennemsnitlige ejendomsvurderinger fra Nederdammens-Mellemdammens-Overdammens 178 rdl. til Gråbrødre gades 71 rdl. og side- og baggaderne med vurderinger fra Bispegades 55 rdl. til Vægtgades og Horsfolds 22 rdl. Her placerer Sønderportsgade sig med en gennemsnitlig ejendomsvurdering på 91 rdl., altså i den nedre del blandt hovedgaderne. Som før nævnt lå Sønderportsgade 21-21A i 1682 på en førsteplads i gaden, idet der fra dens takseringsværdi, 433 rdl., var en pæn afstand til nr. 2, der var sat til 306 rdl.

Sønderportsgades status som helhed fremgår også ved en betragtning af beboernes erhverv, således som dette kan gøres på eksempelvis tidspunkterne 1570, 1640, 1682, 1761, 1870 og 1950 (24). Tallet af skatteborgere i gadens mange ejendomme er så stort, at opgørelser rimelig sikkert karakteriserer gaden. På de seks tidspunkter rummede den

henholdsvis 53, 58, 48, 46, 117 og 137 skatteborgere. Gennem tiden ser man en forskydning fra dominerende købmænd over håndværkere til embeds- og bestillingsmænd og ufaglærte. I 1570 udgjorde købmændene 36%, 1640 26, 1682 9 og 1870 og 1950 blot 6%. I 1570 var der ingen embeds- og bestillingsmænd i gaden, 1640, 1682 og 1761 2-4%, 1950 20%. Håndværkerne udgjorde på de seks tidspunkter henholdsvis 28, 42, 35, 48, 33 og 20%, med skomagerne dominerende i den ældste tid, men i øvrigt med repræsentation af henved et halvt hundrede forskellige håndværk gennem tiden. De ufaglærte var i den ældre tid uden betydning, men i 1870 udgjorde de 27% og i 1950 25% af gadens skatteborgere. Enlige kvinder og enker tegnede sig på visse tidspunkter for en betydelig andel, i 1682 og 1761 således henholdsvis 30 og 28%. Ændringerne er større end for byen som helhed (25).

Sønderportsgade 21-21A's status

Med mål på ca. 5,8 x 8,3 m og et bebygget areal på ca. 48 m², med to etager altså et boligareal på ca. 96 m², var det oprindelige middelalderhus ikke noget stort hus. Med udvidelsen med forlængelsen mod syd ca. 1580 blev der tale om et meget stort hus, ikke mindst efter datidens forhold. Den 17 fag lange toetages bygning havde mål på 6,1 x 22,4 m, og det samlede boligareal var nu på ca. 370 m². Da den nye beboer blev Thomas Jørgensen, søn af Jørgen Pedersen Rentemester, må man umiddelbart tænke på dens store hus på Nederdammens, med mål på ca. 8 x 22 m og et boligareal på ca. 350 m², og altså noget lignende.

Hertil kom så sidehuset mod gaden, med mål på ca. 7,5 x 6,1 m og et bebygget areal på ca. 46 m², med to etager altså et boligareal på ca. 92 m², engang i 1700-årene udvidet med halvtagsbygningen mod syd, oprindeligt i én, senere forhøjet til to etager, med mål på ca. 6 x 3,8 m eller henholdsvis 23 og 46 m². Og endelig de erhvervede 4 fag af nabohuset helt mod øst, med mål på 5 x 6,1 m og et boligareal på 60 m². Som helhed nåede ejendommen efterhånden op på et boligareal på i alt ca. 570 m².

Med nedrivningen af den sydlige halvdel af gavlhuset omkring 1800 mindskedes ejendommens boligareal vel til 430 m², men fortsat var der tale om en stor ejendom, hvilket også afspejles i dens taksationsværdi og salgspriser.

Størrelsen af ejendommen får man den bedste fornemmelse af ved at se den på baggrund af byens øvrige. I 1661 var således blot ni af byens særskilt takserede ejendomme takseret højere end Sønderportsgade 21-21A, der stod med en taksationsværdi af 450 rdl., mens de nævnte ni var sat til mellem 500 og 950 rdl. (26). I 1682 var ejendommen med en taksationsværdi på 433 rdl. blot overgået af fire, én på Mellemdammen (nr. 13), en ved Torvet (nr. 3-5, Porsborg), samt Puggård og Korsbrødregård (27). I 1867 var ejendommen ved takseringerne til brandforsikring med tal for de to dele på 4.000 rdl. (gavlhuset) og 3.480 rdl. (sidehuset) vel blot på en 34.-plads, men da var også flere af den ny tids større industrielle anlæg, administrationsbygninger m.m. kommet til (28).

Ejendommens størrelse fremstår også, når man ser den på baggrund af forholdene i tiden indtil vores århundrede, hvor halvdelen af byens huse formentlig har været boder med boligarealer på blot 20-40 m².

Ejendommens status fremgår da også ved en betragtning af de før skildrede ejere og beboere ned gennem tiden. Man ser her en udvikling, der nogenlunde svarer til gadens. Efter en række købmænd i slutningen af 1500-årene og første halvdel af 1600-årene - dog med en skrædder 1616-23 - fulgte vel et århundrede med gejstlige embedsmænd, så i anden halvdel af 1700-årene en række købmænd, dernæst en embedsmand, en vognmand og en møller, så igen en række embedsmænd, i anden halvdel af 1800-årene og begyndelsen af 1900-årene forskellige håndværkere og ved siden heraf nogle småhandlende.

Ligesom til andre huse og gårde i Ribe hørte der til Sønderportsgade 21-21A andele i byens enge. Disse blev ofte udnyttet af købmændene, der her hentede græsning eller hø til deres okser forud for eksport. Ejendommeligt nok nævnes sådanne enge for

denne ejendom første gang i 1750, mens mange andre allerede i 1500-årene havde enge. 1750-56 er der tale om et dobbelt holmskifte, 1768 om et dobbeltlang skifte på Riber Holme, nr. 48, og en andel i Riber Hede, nr. 14. I 1799 er hertil kommet en fenne på Sønderports Mærsk, nr. 5. 1812, 1827 og 1846 tales om udskiftningsjorder på Sønderports Mærsk, store lodder nr. 15 og små lodder nr. 5. Det er dem, der blev solgt fra huset i 1846. I 1913 nævnes imidlertid igen to jordlodder til huset, Ribe Holme nr. 63 og 147, begge på ca. 1 skæppe hartkorn (29).

De engarealer, der har hørt til Sønderportsgade 21-21A kan i hvert fald i perioder meget vel have været udnyttet af beboerne til kreaturhold. En staldbygning i gården omtales ofte i skøder og brandtaksationer, og ved skifteregistreringen i 1687 fandtes seks køer og kalve, og ved tvangsauktionen i 1826 stod i stalden en ko, en kvie, en rødblisset hest og en gråskimlet hoppe.

Engang en stor grund

Svarende til gavlhuses og bygningskompleksets størrelse i øvrigt omfattede ejendommen på en mærkelig måde oprindelig en

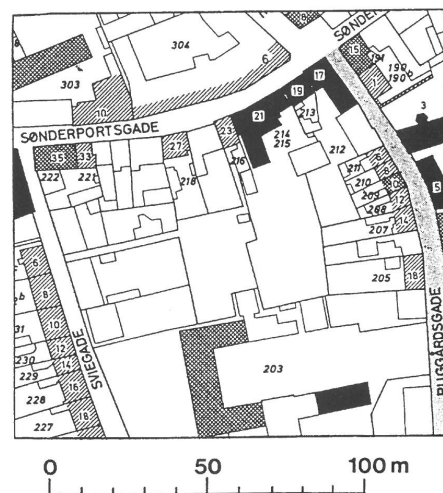


Fig. 9. Udsnit af matrikelkort fra Ribe med del af Sønderportsgade, herunder nr. 21. Efter H. H. Engqvist: Beva-ringsplan Ribe, 1969.

meget stor grund, hvilket kan være svært at forestille sig i dag, hvor ejendommene 21 og 21A har grundarealer på henholdsvis 214 og 294 m². Som det fremgår af grundtaksten 1682, var også ejendommens grund kostbar, sat til 150 rdl., mod gadens næstfølgende, sat til 100 og 93 rdl., mens gadens gennemsnit var 40 rdl. På matrikelkortet fra 1863 og senere, jfr. fig. 9, dominerer grunden da også i kvarteret. Den strækker sig i syd helt til katedralskolens grund, ligesom i Hans Rosenbergs tid, og af eksempelvis tingbogsindførsler fra 1600-årene fremgår, at grunden stødte op til grunde langt nede i Puggårds-gade (30).

De mange rum

Først temmelig sent, i 1687, hører vi om rummene i det store bygningskompleks. Det er endda i en skifteregistrering, der med en systematisk opdeling af genstandene efter materiale og art, kobber, grydekobber, messing osv., kun dårligt afspejler rumdelingen. Vi må her nøjes med at konstatere, at undervejs nævnes (fram)gulvet, dørnset, storstuen, faders kammer, Frands' kammer, underkammeret, kammeret i gården, sprinkelkammeret og køkkenet, dvs. at vi ser det karakteristiske Ribe-gavlhus, uden dog at kunne se, om nogle af de nævnte rum er i sidehuset til gaden.

Den anden foretagne skifteregistrering i ejendommen lader os følge rummene i året 1797-98. Vi ser her forstuen (? = framgulvet), kramboden (? = dørnset), storstuen, skriverkammeret, dagligstuen, krambodkarlens kammer, kammeret, pigens kammer, karlens kammer, kammeret, blå kammer, det nye kammer, gæstekammeret, køkkenet, spisekammeret, kælderen samt en række rum, der yderligere er karakteristiske for den store købmandsgård: gewürtzkammeret, pakhuset, det øverste loft, rugloftet, salthuset, kalkhuset, karhuset - med to kærner, baljer, kar osv. - halvtaget, udhusene.

Et vigtigt element i boligindretningen var opvarmningen. Her nævner skøder og brandtaksationer ofte omhyggeligt kaminer og ovne, hvis tal dog nu og da kan virke forvirrende. I 1750 nævnes fire jernkakkelov-

ne, nemlig to vindovne og to bilæggere; i 1753 tre, nemlig to vindovne og en bilægger; og i 1756 blot to, en vindovne og en bilægger; 1799 igen to kakkelovne (31). I brandtaksationerne 1801-27 nævnes i gavlhuset én kakkelovne, i sidehuset to, i 1837 er tallene henholdsvis fire og fem, i 1847 seks og fire, i 1857 seks og otte, i 1867 seks og fire. Tallene afspejler ændringer i udnyttelsen af rummene som bolig, uden at vi nærmere kan bestemme hvordan.

Sønderportsgade 21-21A i 1687

Kun i to tilfælde har der været lejlighed til at foretage skifteregistreringer efter personer, der er døde i ejendommen Sønderportsgade 21-21A. Adskillige er fraflyttet kortere eller længere tid, før de døde, andre har fået tilladelse til at sidde i uskiftet bo.

Den ældste skifteregistrering er efter magister Hans Rosenberg, der døde i 1687 (32). Med samlede aktiver på næsten 3.133 rdl. var hans bo efter den tids forhold ganske velhavende. Alligevel har der ikke været tale om noget overdådigt hjem, tværtimod. Næsten halvdelen af aktiverne var i uvisse tilgodehavender, og møblerne takseredes blot til godt 66 rdl., mindre end en tredjedel af det, bogsamlingen blev sat til. Bord- og køkken-tøj og sengeklæder og bænkedynner med mere blev vel sat til henholdsvis 79 og 247 rdl., men en betydelig formue stod i beholdninger af tiendekorn, godt 200 rdl.

Boligens enkelhed fremstår tydeligt ved en nærmere betragtning af indboet: fem borde, fire bænke og en god halv snes stole, seks skabe, otte bogskabe, otte kister og tre skrin samt tre senge var de store møbler, hvortil kom et særligt, et clavicordium. Samler vi oplysningerne om de enkelte rum, kan vi nærmere betragte disse, først framgulvet med slagbænk, en stor låsebænk og en egestol, så dørnset med skab, en lysebænk, et bord med skuffe under, et mælkeskab og et spejl, derefter storstuen med et stort dobbelt bord, en blommet halvkiste, en stor kiste med sorte flammede piller, en stor beslagen kiste, en smal beslagen kiste og en større beslagen kiste, et skrin med sorte flammede piller, et malet skrin, et spejl, et senge-

og et skab bag døren og endelig *fadens kammer*, med et lidet skab, en bænkekiste, et egebord, en flamsk stol, et langt og syv små bogskabe, en bogstol med skab i og en gammel kiste.

Sønderportsgade 21-21A i 1798

Skiftet efter købmand Jeppe Lyhne, der døde i 1797, er overordentlig omfattende (33). Der blev registreret i en uges tid, og endda er der ikke foretaget sammentællinger af de tusindvis af poster, eller blot foretaget udregninger af de mange beløb, hvor der er angivet alen- eller styktal og en pris pr. enhed. Det fandtes formentlig dengang ikke overkommeligt at udføre, og det er heller ikke sket hér, yderligere af den grund, at meget synes at have været pakket ned i skabe, dragkister, kommoder og beslagne skrin, hvorfor det kan være svært at skelne mellem boligens genstande og en del af varelagerets. Dette sidste omfattede klæde, skind, lærred, (silke)bånd, tørklæder, kniplinger, spænder, knapper, kamme, strømper, papir, røg- og snustobaksdåser, tedåser, krydderier, sukker, mel, vin, værktøj osv.

Om boligindretningen og boligens udstyr skal derfor her blot bemærkes, at man ser det samme skift fra 1600-årene til 1700-årene som f. eks. i Porsborg, fra 1600-årenes store mængder af kobber- og messinggenstande, krus, bænke og bænkehynder, udskårne og bemalede kister til 1700-årenes glas, porcelænsgenstande, tepotter og kaffekander, temaskine, stole, dragkister, chatoller og kommoder, spejle, gardiner, ure og barometre.

Ser vi på de vigtigste af de enkelte rum finder vi i *forstuen* et skab og en balancevægt med træskåle og seks lodder, i *kramboden*, som vel var *dørnset*, meget store mængder klæde, bånd, kniplinger osv., i *storstuen* en kommode, to store indlagte skabe, et tebord med fliser, en lænestol og tolv andre stole, et spejl med glasramme, i *skriverkammeret* et egebord med skuffe, endnu et bord, en skrivepult, en dragkiste med messingbeslag, en lille dragkiste, en lille reol, 21 små og store skilderier med glas, et barometer. Hertil kommer, i modsætning til tidligere i skiftet

fra 1687, en *dagligstue*, med et egechatol med skab, et blåmalet hjørneskab, et skab i væggen, et egeslagbord, en læderlænestol og seks andre stole, en alkove, et stort spejl med brun ramme, tolv skilderier med glas, et stueur med hus og ottedagesværk, et barometer, en toetages vindovn med kobbertude og kobberdøre.

Sønderportsgade 21-21A gennem tiden

Huse har deres skæbne, bestemt af størrelse, kvalitet, indretning, beliggenhed. Set over århundreder kan deres status langsomt ændres, efter beboernes erhverv og sammenhængende hermed deres status og økonomiske stilling. Der bliver tale om epoker i husets liv. Her synes Sønderportsgade 21-21A's liv at have været temmelig afvekslende (34).

Tabel 1 Sønderportsgade 21-21A i brandtaksationer 1761-1867: antal etager (a), fag (b) og vurdering rdl. (c)

	1. Gavlhus til gaden			2. Sidehus til gaden			3. Halvtag/ stald i gården			4. Tværhus/ hus i gården			I alt
	a	b	c	a	b	c	a	b	c	a	b	c	
1761	2	25		2	6		1	4		1	12		1.380
1771	2	25	840	2	10	360	1	4	60	1	12	240	1.500
1781	2	25	840	2	10	360	1	6	120	1	12	240	1.560
1791	2	25	840	2	10	360	1	6	120	1	12	240	1.560
1801	2	25	750	2	10	400	1	6	120	1	12	240	1.510
1810		16	1.120	2	10	900	1	6	240				2.280 a)
1817	2	16	1.410	2	10	1.040	1	6	240				2.690
1827	2	16	1.460	2	10	1.100	1	6	270				2.830
1837	2	16	1.600	2	10	1.200	1	6	260				3.080 b)
1847	2	16	1.600	2	10	1.200	1	6	240				3.140 c)
1857	2	15	3.820	2	10	2.630	1	6	450				7.160
1867	2	15	3.820	2	10	2.960	1	6	460				7.480

Anm.: Bygning 1 har 1781-1801 grundmuret gavl, 1801-27 anføres resten som egebindingsværk, 1827-37 nederste etage grundmur i vestre side af de nordligste 6 fag, er 1810 tildels indrettet til værelser, 1 kakkellovn, har 1817 krambod, 3 værelser, gang og køkken, 1827 kontorværelser, gang og paklofter, 1 kakkellovn, 1837 indrettet til kontor og dertil hørende lejlighed og gæsteværelser, 4 kakkellovne, 1847 beboelse med køkken, 6 jernkakkellovne, 1837 og 1847 kælder under de 4 nordligste fag. 1857 og 1867 de 7 nordligste fag kælder og 2 kakkellovne, de 8 sydligste uden kælder, 4 kakkellovne. *Bygning 2* har 1761 port og indkørsel, er 1801-27 opført af egebindingsværk, indrettet til værelser med stue og kamre samt køkken og to kakkellovne, 1810 5 fag halvtag indlemmet i bygningen mod syd, 1817-67 halvtag i én etage i grundmur for de 6 vestre fag mod syd i gården, 6 værelser, 2 (1837: 5, 1847: 4, 1857: 8, 1867: 4) kakkellovne og køkken. 1837-47 2 fag port (1847 i de to østligste fag). 1847 butik i alle 10 fag, 1857-67 butik. *Bygning 3* er 1761 betegnet halvtag, 1771-1837 stald i gården, 1847 baghus indrettet til stald, vognremise og brændselshus, 1857 indrettet til værelse, rullestue og brændehus, 1801-57 egebindingsværk, 1857 vestre gavl grundmur. *Bygning 4* er 1761 og 1801 betegnet tværhus, 1801 i egebindingsværk, indrettet til tømmershus.

a) Hertil 1 fag halvtag ved østenden af bygning 1, til haveredskaber, sat til 20 rdl. b) Lokum og svinesti 10 rdl., 1847-67 halvtagsbygning 2 fag grundmur, lokum på de tre tidspunkter, henholdsvis 20, 80 og 60 rdl. c) Også halvtagsbygning ved bygning 1 mod vest til brændehus og lokum, denne 1857 og 1867 5 fag grundmur, henholdsvis 80, 180 og 180 rdl.

Kilde: Brandtaksationer, se tabel 2.

Tabel 2 Salgs- og vurderingspriser for Sønderportsgade 21-21A 1657-1993
Beløb indtil 1870 i rdl., derefter i kr.

1580	uang.	Skøde i tingbog (B 85A-12, 1580 24/3, s. 26a)
1657	1.000	Hustakst 1657 25/3 (D 22-298)
1661	450	Hustakst 1661 8/8 (D 22-298)
1682	G 150	Grundtakst (B 9-1117, s. 123a, med ansættelse B 283 af grund (G) og bygninger (B))
1687	600	Skifte (C 36A-6, 1687-89)
1750	uang.	Skøde- og pantebog (B 85A-SP 3, s. 47a-b, også Justitsprotokol D 22-11, 1750 3/7, s. 147b-148b)
1753	500	Skøde- og pantebog (B 85A-SP 3, 1753 1/8, s. 294a-b)
1756	470	Skøde- og pantebog (B 85A-SP 3, 1756 29/4, læst 1758 12/12, s. 291 a-b)
1761	1.380	Brandtaksation (D 22-143, ejendom nr. 181)
1768	1.030	Skøde- og pantebog (B 85A-SP 3, 1768 19/7, s. 588b-589a), auktionsskøde
1771	1.500	Brandtaksation (D 22-144, ejendom nr. 143)
1781	1.560	Brandtaksation (D 22-145, ejendom nr. 140)
1791	1.560	Brandtaksation (D 22-146, ejendom nr. 144)
1798	uang.	Auktionsskøde fra auktionsretten 1798 23/12 (omtalt i B 85A-SP 6, s. 499b)
1799	3.018	Pantebrev i Skøde- og pantebog (B 85A-SP 5, 1799 8/1, s. 268b-269a), beløbet efter taksationsforretning
1801	1.510	Brandtaksation (D 22-147, ejendom nr. 144)
1810	2.160	Brandtaksation (D 22-149, ejendom nr. 144)
1812	3.000	Skøde- og pantebog (B 85A-SP 6, 1810 20/10, s. 420a-b (købekontrakt), 1812 7/7, s. 499b (skøde))
1817	2.690	Brandtaksation (D 22-150, ejendom nr. 144)
1827	1.624	Skøde- og pantebog (B 85E-SP 3, 1827 23-26/6, s. 112b-113a)
1827	2.830	Brandtaksation (D 22-151, ejendom nr. 144)
1837	3.080	Brandtaksation (D 22-152, ejendom nr. 144)
1846	2.500	Skøde- og pantebog (B 86-SP 2, 1846 19/3, s. 39b-40a)
1846	1.300	160a Skøde- og pantebog (B 86-SP 2, købekontrakt 1846 7/10, s. 339b-41a, 1851 10/6 (skøde), 338b-39b)
1847	1.160	udskiftningsjorderne Skøde- og pantebog (B 86-SP 2, 1847 21/2)
1847	1.460	160a Brandtaksation (D 22-152, ejendom nr. uang.)
1847	1.680	160b Brandtaksation (D 22-153, ejendom nr. uang.)
1851	1.300	160a Skøde- og pantebog (B 86-SP 2, 1851 10/6, s. 338b-39b)
1857	3.160	160a Brandtaksation (D 22-154, ejendom nr. 160a)
1857	4.000	160b Brandtaksation (D 22-154, ejendom nr. 160b)
1867	3.480	160a Brandtaksation (Ribe Kommune, s. 19a-b, ejendom nr. 160a)
1867	4.000	160b Brandtaksation (Ribe Kommune, s. 19b, ejendom nr. 160b)
1874	2.000	160b Skøde- og pantebog (B 86-SP 7, 1874 3/11, s. 215a-216a)
1878	5.500	160a Skøde- og pantebog (B 86-SP 8, 1878 25/6, s. 268a-270b)
1904	4.000	160b (215) Skøde- og pantebog (B 86-SP 14, 1904 8/3, s. 395a-b)
1913	8.000	214 ejendomsskyld
1913	5.500	215 ejendomsskyld Skøde- og pantebog (B 86-SP 16, 1913 10/6, s. 561a-563a), arveudlægsskøde
1919	26.000	Skøde- og pantebog (B 86-SP 19, 1919 13/5, s. 326-28)

1927	12.000	214 (6. alm. vurdering)
	10.000	215 (6. alm. vurdering)
1928	19.300	Skøde (1928 18/6)
1936	18.500	E matr.nr. 214 (8. alm. vurdering)
	3.800	G matr.nr. 214 (do.)
	13.500	E matr.nr. 215 (do.)
	1.800	G matr.nr. 215 (do.)
1938	40.000	Skøde (1938 25/6)
1942	31.000	Fogedudlægsskøde (1942 6/7)
1945	25.000	E (9. alm. vurdering)
1946	50.000	Skøde (1946 31/1)
1948	57.000	Skøde (1948 2/2)
1951	50.000	Skifteretsattest ifølge realregister, læst 1951 9/4
1989	550.000	E 215
	119.400	G 215
1993	375.000	E 214a
	27.800	G 214a
1993	1.000.000	E 215
	155.200	G 215

Tabel 3 Hovedtal i rdl. i skifteregistreringen efter magister Hans Rosenberg i Sønderportsgade 21-21A 1687

Løsøre	879	Uvisse tilgodehavender	1.372
Rede penge	11	Aktiver i alt	3.118
Huse og ejendomme	756	Passiver	472
Visse tilgodehavender	100	Overskud	2.646

Anm.: Løsøret er specificeret i tabel 4.

Tabel 4 Løsøret i rdl. i skifteregistreringen efter magister Hans Rosenberg i Sønderportsgade 21-21A 1687

<i>Møbler</i>		<i>Sengeklæder, bænkedynner m.m.</i>	
Borde	6	Sengeklæder, tæpper, omhæng	83
Bænke	2	Pudevår	10
Stole	3	Bænkedynner og hynder	28
Skabe	12	Duge	28
Kister	16	Håndklæder, servietter	18
Skrin og dåser	5	Klæder og linnedklæder	80
Senge	13	<i>Bøger</i>	229
Spejle	1	<i>Heste, køer, vogne, hø m.m.</i>	
Skilderier m.m.	7	Køer, kalve	6
Øvrige møbler	2	Hø	6
<i>Bord- og køkkentøj m.m.</i>		Korn	212
Kobbergenstande	12	Vogne, sadler, redskaber	10
Messinggenstande	54	<i>Øvrigt</i>	25
Jerngryder, jernfang	11	I alt	879

Noter

1. Else Kjeldsdatter og Peder Pedersen Spandet, se Ole Degn: Livet i Ribe 1560-1700 - i samtidiges optegnelser, 1971, s. 102. Beviset for, at Mads Kochs hus var det nuværende matr. nr. 214-15 ligger i sammenstillingen af en række tingbogs-indførsler: 1591 29/7 (s. 95b) og 1591 10/7 [Lørdagen ante Margrethe virginis] (s. 83b) placerer 213 og 212 i forhold til hinanden, og det vides (Kinch, 2, s. 160), at den ejendom, der her identificeres som nr. 212, lå på det vestlige hjørne af Sønderportsgade og Puggårdsgade; 1582 3/3 (s. 26a-b) placerer 212, 213 og 214 i forhold til hinanden; 1580 24/3 (s. 26a) placerer 213, 214-215 og 216 og 1577 11/2 [mandag ante Esto mihi] (s. 36) placerer 214-215 og 216 i forhold til hinanden. Placeringen fremgår også af tingbogen 1623 16/8 og 1626 18/3, idet 212, 213 og 214-15 (der ejedes af Thomas Jørgensens arving) begge steder placeres i forhold til hinanden.
2. Ole Degn, 1971, s. 57-58. Samme: Rig og fattig i Ribe. Økonomiske og sociale forhold i Ribe-samfundet 1560-1660, 1981, 2, s. 187-88, 200.
3. B 85A-101 Ribe byfoged, bilag til tingbogen 1581, nr. 19.
4. Peder Hegelunds almanakker 1/12 1588 og 9/2 1589, Bue Kaaes udg., 1976, 1, s. 198 og 199, med noter, sammesteds, 2, s. 124-125.
5. Peder Hegelunds almanakker (se note 4), 1, s. 102. J. Kinch: Ribe bys historie og beskrivelse, 2, 1884, s. 14.
6. Danmarks Adels Årbog, 1904, s. 327-28. Svend Larsen: Studier i det fynske rådsaristokrati i det 17de århundrede, 1965, 2, s. 77, 81.
7. Ribe bys tingbog, 1623 16/8 og 1626 18/3.
8. Ribe bys tingbog, 1623 16/8, 1626 18/3. Damskifteregister, ca. 1655, D 22-262 Ribe rådstuearkiv, Vester damskrifter nr. 2, Søndergade: Morten Madsen, Iver Tarum, Ebbe Jessen, Christen Nielsen Juul. Hustakster 1657 25/3 og 1661 8/8, D 22-298 Ribe rådstuearkiv.
9. Ole Degn: Ejere og beboere i Nederdammen 31 i Ribe og ejendommens baggrund i de sociale forhold 1545-1987. (Mark og Montre. Fra sydvestjyske Museer 1986-87, 1987, s. 157).
10. Ribe bys tingbog 1618 12/5 og 1626 18/3. Ejendommeligt nok står Dynes Lassen allerede på pladsen i Sønderportsgade i skattelisten 1624 18/9, mens hans forgænger, Laurids Hansen, nævnes som beboeren i huset endnu i tingbogen 1626 18/3 i en sag om pantsættelse af nabohuset mod øst.
11. Ole Degn: 1981 (se note 2), 2, s. 47, 63, 71, 73, 120, 271.
12. Arveafkald efter Dynes Lassens kones død 1656 18/8, i skiftebreve (B 85A-132, nr. 4b).
13. Vello Helk: Dansk-norske studierejser fra reformationen til enevælden 1536-1660, 1987, s. 234. S.V. Wiberg: Personalhistoriske, statistiske og genealogiske bidrag til en almindelig dansk præstehistorie, 3, 1873, s. 482.
14. Det vides, at Peder Terpager købte ejendommen af Hans Rosenbergs arvinger i 1696, men Hans Rosenbergs køb af huset er her forgæves eftersøgt i Ribe bys tingbog fra årene 1665, da han blev lektor og formentlig forlod rektorboligen i Puggård, 1666 og 1667.
15. Vello Helk, 1987 (se note 13), s. 361. Bjørn Kornerup: Ribe Katedralskoles historie, 1-2, 1947-52, 2, s. 15-16, 33-36, 116-19. Kinch, 2, 1884 (se note 5), s. 465.
16. Dansk Biografisk Leksikon, 3. udg., 14, 1983, s. 406-07. Bjørn Kornerup: 1947-52. Ole Degn, 1971 (se note 1), s. 95-96. V. Bloch og Otto Smith: Ribe borgere 1660-ca. 1860. (Fra Ribe Amt 1928-31), s. 344-45.
17. Bibliotheca Danica, 4, 1902, sp. 588. C 36A-10 Ribe stifts og købstads provsti, auktionsprotokol 1682-1773, 1739 15/6.
18. V. Bloch og Otto Smith, 1928-31 (se note 16), s. 93-94.
19. B 85A-126, Ribe byfoged, skifteprotokol, s. 89b, 1775 20/5, skifte i forbindelse med konen, Anne Elisabeth Kroghs død.
20. B 85E-149 Ribe byfoged. Dokumenter til auktionsprotokol vedr. auktioner over fast ejendom og løsøre 1826-27, auktionskonditioner 8. august 1826 m.m.

Ejendommen Porsborg i Ribe, dens ejere og beboere og baggrund i de sociale forhold 1590-1990. (By, Marsk og Geest, 3. Årsberetning 1990. Den antikvariske Samling i Ribe, 1991, s. 3-25.

Ole Degn, arkivar, dr. phil.,
Mellemhøjen 11
8800 Viborg

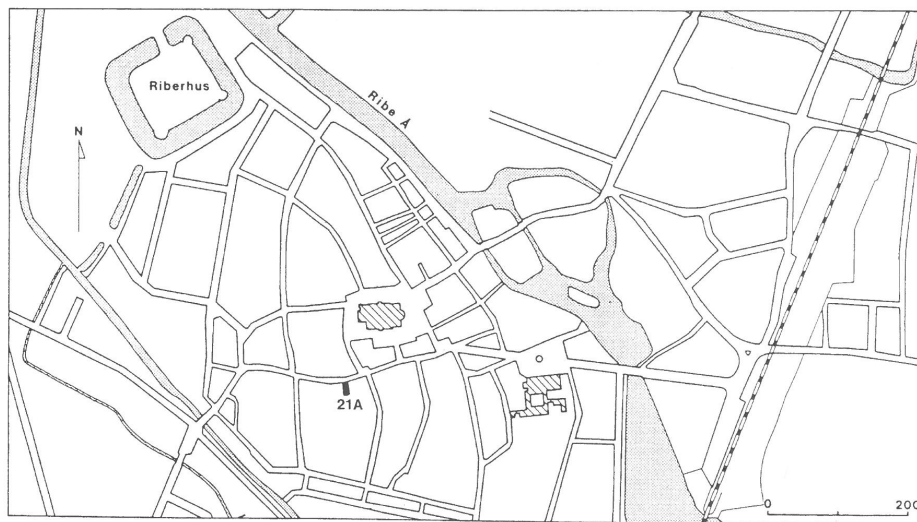


Fig. 1. Sønderportsgade 21 A ligger på gadens sydside. På fotografiet fra først i 1900-årene ses gårdspladsen med bindingsværkslængen fra 1579/80 (fig. 2,B) til venstre. Foto i Den antikvariske Samling.

Bygningsarkæologisk undersøgelse af Sønderportsgade 21A i Ribe

Af Per Kristian Madsen

Sønderportsgade 21A i Ribe (fig. 1) er fredet efter bygningsfredningsloven. Dets bygningshistorie hører til de mest detaljerede blandt Ribes ældre huse, idet de med tiden sammenføjede bygningselementer viser væsentlige træk af husudviklingen fra senmiddelalder til renæssance (fig. 2). Ejendommen blev i foråret 1989 overtaget af Thomas Pedersen, som i samarbejde med planstyrelsen ved arkitekt Steffen M. Søndergaard indledte en ombygning af husets underetage. Indtil kort før købet af huset havde de tidligere ejere gennem mange år drevet renseri og vaskeri i hele underetagen - med gennem tiden mange og forsimplende ændringer og tilføjelser til følge. Før ombygningen startede, tog Thomas Pedersen kontakt til Den antikvariske Samling for at diskutere en eventuel udgravning/og eller bygningsundersøgelse, foranlediget af ombygningen. Dette blev starten på et lydefrit samarbejde i mere end et år, idet undersøgelsen med støtte af planstyrelsen strakte sig fra april 1989 til oktober 1990 (1).

Det middelalderlige stenhus (fig. 2,A)

På fig. 3 er vist grundplanen af det middelalderlige stenhus i første stokværks niveau, med senere tilføjelser og ændringer. I østmuren ses de skrå smige af et tilmuret, oprindeligt vindue, delvis bevaret i opmuringen til den sekundært indsatte, fladbuede dør (fig. 4-5). Nordligt i østmuren er et par nyere gennembrydninger, den sydligste muligvis oprindeligt en dør.

I vestvæggen er der ligeledes skrå smige efter et oprindeligt vindue samt rette false efter en ubestemmelig åbning nordligt i muren af yngre dato. Omtrent midt i murstykket ses en nu tilmuret, mindre, fladbuet

åbning (fig. 6). Endvidere er på fig. 3 indmålt et sekundært indskudt bjælkelag, der stammer fra ombygningen kort før 1600, og som stadig bærer gulvet i husets andet stokværk. På disse bjælker samt på bræddedækket ses indprikket sporet efter en langsgående skillelæg fra den rumdeling af husets forreste del, der må tilskrives ombygningen. Den viste skorsten er den, som stod frem til ombygningen 1989, muret op af nyere materialer, men muligvis på den plads, hvor en skorsten med tilhørende ildsted ville kunne stå i en rumopdeling fra tiden omkring 1600.

Gadefacaden er vist med delvist færdigopmurede åbninger til de to genskabte vinduer samt indprikket de to lysåbninger til kælderen.

Fig. 4 er en gengivelse af opmålingen af stenhusets østmurs vestside samt den tilsvarende side af den tilbyggede bindingsværksdel, B på fig. 2. For stenhusets vedkommende er anvendt tre rasteroner til gengivelse af de væsentligste byggeperioder.

Mørkest er det oprindelige middelaldermurværk i munkesten i uregelmæssigt munkeskifte, lagt i grov, gruset kalkmørtel.

Mellemtonen viser murændringer, herunder tilmuringen af de to kælderglugger og af det dobbeltsmige vindue i første stokværk (med munkesten i ler) samt en tre skifter høj tilmuring af den oprindelige kælderders nederste del. Dette må være sket samtidig med oplægningen af det nuværende, sekundære bjælkelag og tilkomsten af bindingsværkslængen mod syd.

Lys raster angiver tilmuring af den sekundære, fladbuede dør samt en tilsyneladende samtidig påmuring af den afhuggede syvende af muren, jvf. fig. 5.

Hvidt er forbeholdt tværsnittet i de sekundært indlagte bjælker i stenhuset samt tømmerkonstruktionen, der bærer af-

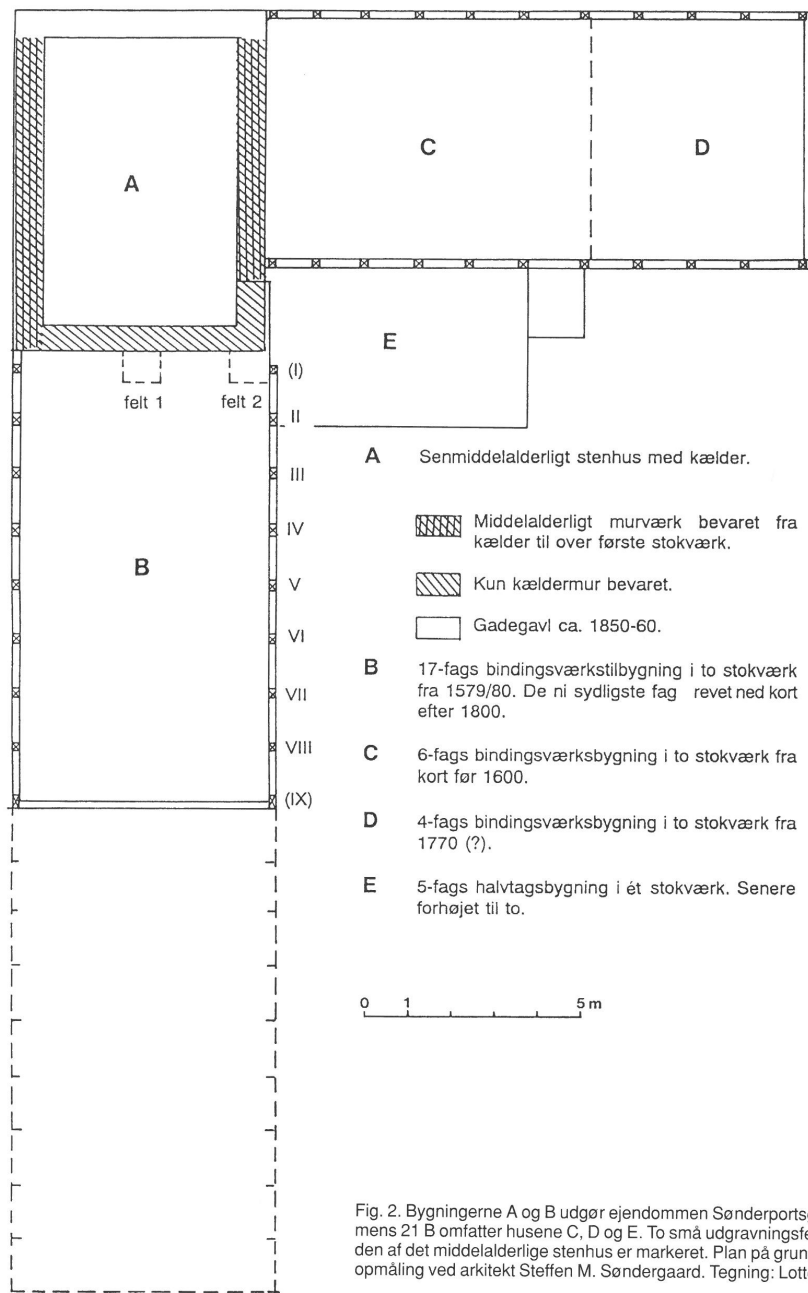


Fig. 2. Bygningerne A og B udgør ejendommen Sønderportsgade 21 A, mens 21 B omfatter husene C, D og E. To små udgravningsfelter på sydsiden af det middelalderlige stenhus er markeret. Plan på grundlag af skitseopmåling ved arkitekt Steffen M. Søndergaard. Tegning: Lotte Madsen.

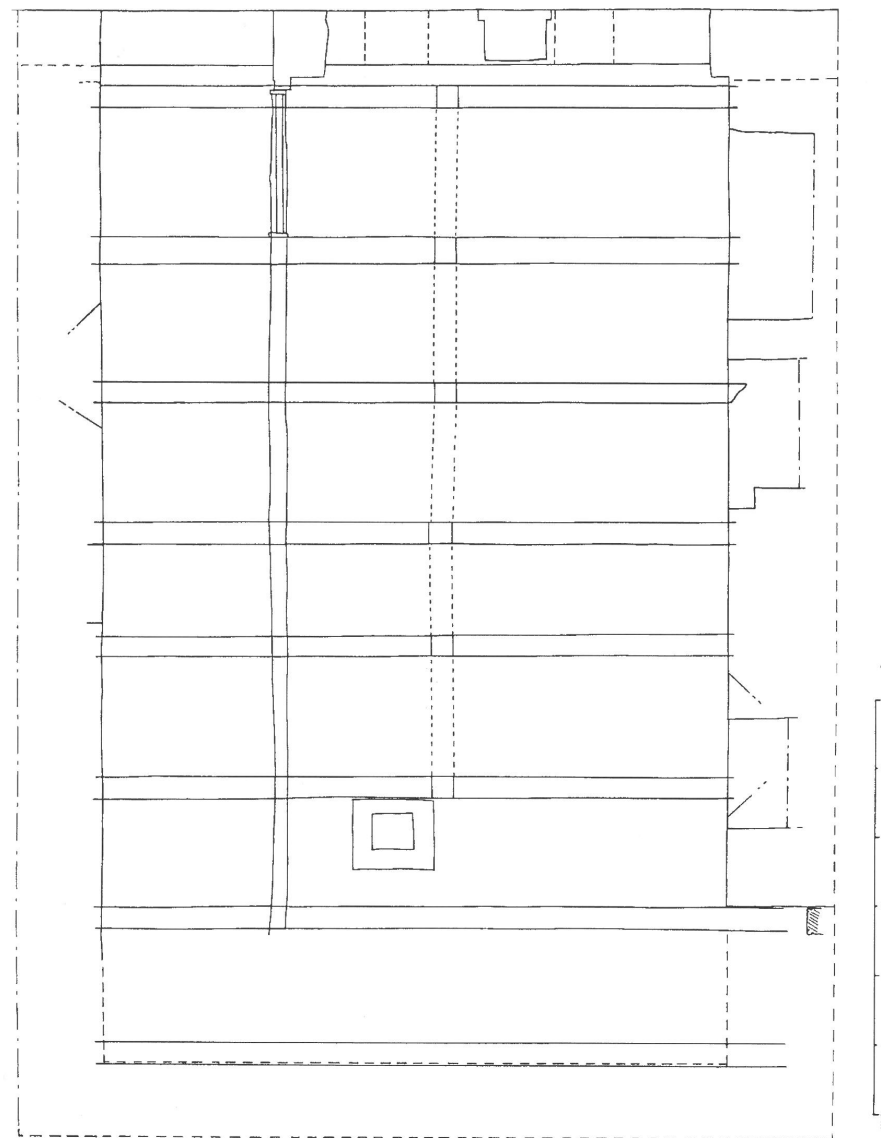


Fig. 3. Plan af det middelalderlige stenhus i første stokværks niveau. Spor af oprindelige og senere muråbninger samt bjælkelaget fra ombygningen kort før 1600 er indtegnet. Tillige ses sporet efter en langsgående skillevæg på undersiden af bjælker og bræddedække, jvf. fig. 16. Opmåling: PKM. Tegning: Børge H. Nielsen.

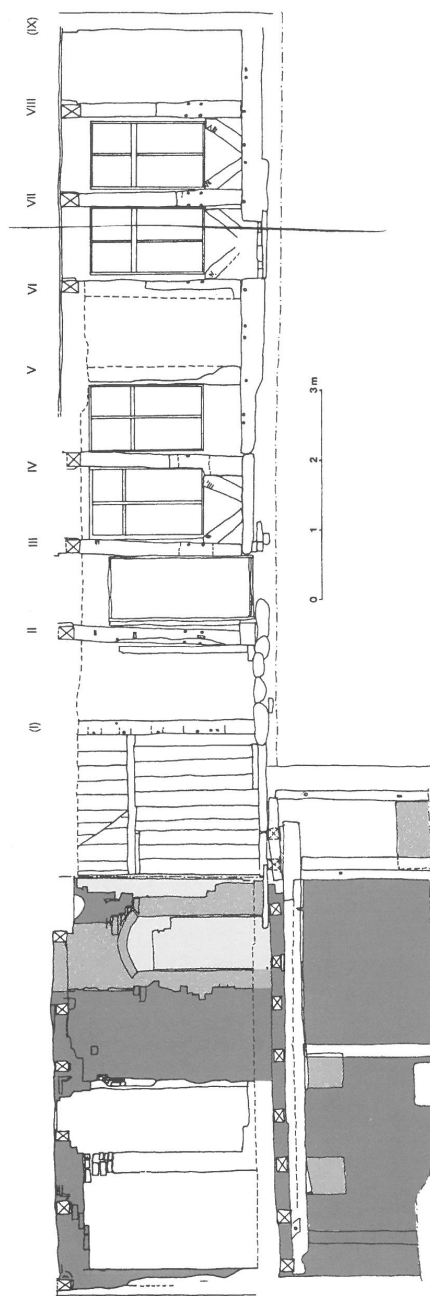


Fig. 4a og b. Indersiden af Sønderportsgade 21 A's østmur med resterne af stenhuset til venstre (fig. 4a) og til højre den bevarede del af den tilbyggede bindingsværkslænge (fig. 4b). Den mørkeste tone angiver det middelalderlige murværk, mellemtonen og den lyseste tone senere ændringer i dette. Ombygningen kort før 1600 i forbindelse med opførelsen af bindingsværkslængen (fig. 2, B) syd for stenhuset er vist i streg. Opmåling: PKM. Tegning: Børg H. Nielsen/Lotte Madsen.

dækningen af kælderen. Desuden står de indhuggede dør- og skabsåbninger i østmurens nordre del (første stokværk) i hvidt. De går begge helt gennem muren, således at man i bunden af dem ser ydersiden af murværk hørende til nabohuset mod øst (fig. 2, C). Endelig er hele bindingsværksvæggen i tilbygningen fig. 2, B, der i sydøst slutter sig til stenhuset, vist med hvidt.

Stenhusets kælder

Oprindeligt havde kælderen en dør sydligst i østsvæggen. Dørens overdækning er ikke bevaret, men det fremgår, bedømt ud fra sporene af stabler og klinkfald, at den næppe har ligget ret meget højere end den nuværende, sekundære afdækning af kælderen. Den forsvundne dørfløj har været hængt i sydsiden og blev slået op i en murniche i kælderenes sydmur. Døråbningen er tilmuret af mindst to gange. Antagelig har den ført ud i det fri, idet både de to kælderlugger og eksistensen af et oprindeligt vindue i det overliggende stokværk tyder på, at stenhuset først var fritliggende mod øst. Den indadgående dørfløj peger på, at der uden for døren var et eller flere trin op, eventuelt en muret kælderhals. Døren kan være ændret i forbindelse med ombygningen kort før 1600, og i hvert fald senest ved tilkomsten af hus E, som har hindret direkte adgang til det fri via den oprindelige kælderdoor. Den kan derimod godt have fungeret uhindret af opførelsen af husdel C op mod stenhusets østsvæg kort før 1600, se fig. 2.

En tilsvarende fritliggende placering mod vest antydes af opmålingen af vestvæggens inderside på fig. 6. En fladbuet kælderdoor sydligst i denne væg korresponderer med den netop nævnte i østsvæggen. Den bevare-

de øvre afslutning af denne dør ligger højere end det nuværende afdækningsniveau over kælderen og må ses i sammenhæng med sporene efter det første bjælkelag. Ca. 25 cm over den fladbuede dør fandtes dette i form af en udsparring i murværket efter en 1,60 m lang træbjælke, der har skullet aflede trykket fra to overliggende tværbjælker. Af bjælken selv var kun træsmuld samt aftryk i pudset tilbage. Tværbjælkerne bomhuller med pudsaftryk af de udtagne bjælker stod ligeledes bevaret. Overfladen af de to bjælkehuller plus tykkelsen af gulvplanker og eventuelt indskud angiver det middelalderlige gulvniveau i første stokværk.

Om bjælkelaget over kælderen skal nævnes, at der ikke iagttoges andre bomhuller end de to, hverken i vest- eller østmuren. Heller ikke yderligere spor efter indlagte bjælker i murværket kom frem, men måske har man kun anvendt sådanne over kælderdoorsåbningerne. I østmuren over vinduerne lå en indskudt planke, der må opfattes som en art aflastningsbjælke, og som måske går tilbage til kælderenes opførelse (fig. 4). Planken er skaret i den sydlige ende, hvor den korte stump ses i det skamferede murværk øverst til venstre i den tilmurede døråbning. Et forsøg på at udtage denne stump bjælke til dendrokronologisk undersøgelse viste sig umuligt uden at beskadige murværket i alt for stort et omfang.

I den vestre mur umuliggjorde en gennemført skalmuring af partiet nord for de to fundne bjælkehuller alle iagttagelser. I østmuren kan der nord for den sekundære, fladbuede dør skjule sig mindst ét bjælkehul. Dette blev imidlertid ikke undersøgt, fordi jeg ved afrensningen af østsvæggen ikke forestillede mig en sådan mulighed. Og da bjælkehullerne i vestmuren kom frem flere måneder efter afdækningen af østmuren, var denne allerede istandsat. På rekonstruktionstegningen fig. 7 er det antydnet, i hvilket niveau sådanne bjælkehuller i den relevante del af østmuren kan tænkes at have siddet.

Kælderenes frie højde har været mindst ca. 3,25 m under bjælkerne sammenholdt med det nuværende kælder gulvs niveau. Et prø-

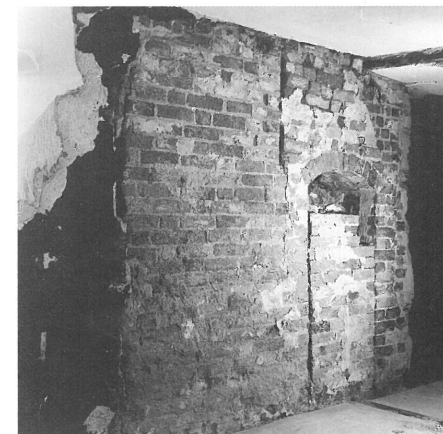


Fig. 5. Indersiden af stenhusets østmur med den senere fladbuede døråbning (nord til venstre). Øverst til venstre for den tilmurede dør ses det middelalderlige vindues nordre smigkant. Den modstående smig blev ødelagt ved ommuringen til fordel for døren. Foto: PKM.

vehul i kælderenes sydøsthjørne afslørede ikke rester af dybere liggende gulve, og under alle omstændigheder har gulvet fra først af næppe ligget meget højere end nu, når man henser til tærskelniveauet for kælderdoorne. Selv om det ikke blev undersøgt, hvor det omgivende, ydre terræns overflade lå ved opførelsestidspunktet, må det derfor ud fra denne store rumhøjde formodes, at kælderen har haft karakter af "halvkælder" eller understokværk.

Kælderenes sydmur er efter alt at dømme den oprindelige. Op til dens sydside blev lagt to udgravningshuller. De viste samstemmende, at murværket i sydmuren er uskadt, og at der næppe nogensinde har været nogen yderligere murstrækning sydpå udfor østmuren. Det grundmurede middelalderhus gik altså ikke længere ind på matriklen. Spor af muråbninger fremkom ikke i de iagttagne partier af sydmuren.

Stenhusets første stokværk

Første stokværk over kælderen kendetegnes ved to dobbeltsmigede vinduer. I østmuren ca. 5,40 m fra facadens yderside og med en bredde af godt 95 cm (fig. 4-5), i vest 2,15 m fra facaden og med en bredde på ca. 90 cm (fig. 6). Dette vindues underkant ligger ca. 95 cm over de to bevarede bjælkehullers overkant. Med fradrag af det forsvundne plankedække altså en oprindelig højde over gulvet på ca. 90 cm. Underkanten af det østlige vindue var ødelagt ved indsætningen af den sekundære dør nedenunder. Med forbehold synes spor i murværket dog at antyde, at vinduets oprindelige hjørne fornedet til venstre har ligget noget lavere end vestvinduet. Dettets placering så tæt på nordfacaden, og mindst to meter (dagens mål) over terræn betyder, at stenhuset ved opførelsen

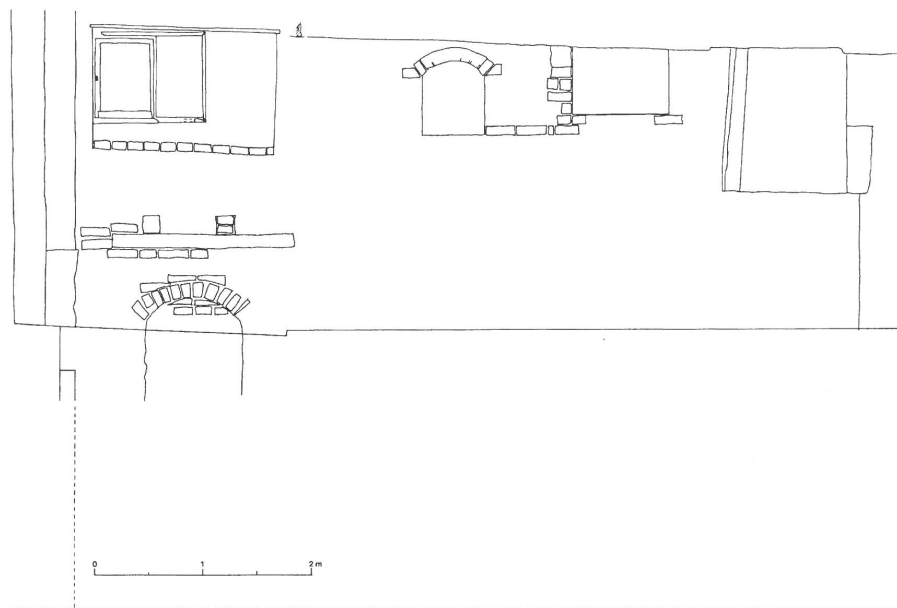


Fig. 6. Indersiden af stenhusets vestmur (nord til højre) med spor af oprindelige og senere tilkomne åbninger ind mod den stueetage, som blev resultatet af ombygningen før 1600. Dennes bjælkelag begrænser opmålingen opadtil. Niveaueet for det middelalderlige bjælkelag over kælderen angives af to bjælkehuller samt derunder sporet efter en ankerbjælke henover dørråbningen nedenunder. På fig. 8 vises en forsøgsvis rekonstruktion af den oprindelige bjælkelagsplacering i stenhuset. Opmåling: PKM. Tegning: Børge H. Nielsen.

lå frit mod vest. Dette må også have været tilfældet, da et lille fladbuet vindue eller en niche syd for det dobbeltsmigede vindue blev brudt ind. Dette vindue, hvis underkant ligger et skifte lavere end det dobbeltsmigedes, kan måske tilskrives en ændring forud for ombygningen kort før 1600. Til denne knytter sig i vestvæggen givetvis det gennembrudte vindue allersydligst i væggen, hvis placering antagelig skyldes opførelsen af et smallere nabohus mod vest.

Hverken første stokværks højde eller dets indretning og funktion gav sig til kende ved undersøgelsen. Begge de dobbeltsmigede vinduer kunne følges opefter til det sekundære bjælkelag, som tilhører tiden kort før 1600 (fig. 4-6). Ved en opfølgende undersøgelse af andet stokværk må disse vinduers afslutning og eventuelle bjælkehuller fra overdækningen af første stokværk efterspores.

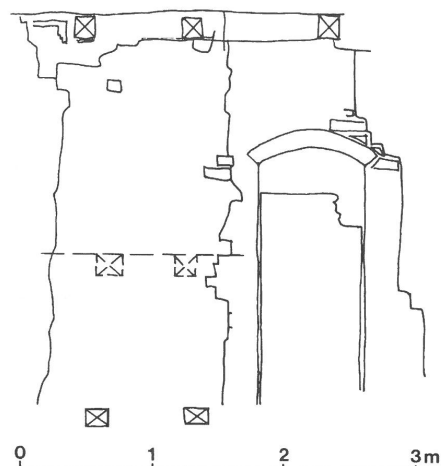


Fig. 7. Sydenden af indersiden af stenhusets østmur, set fra vest. På grundlag af fig. 4 er antydet, hvor der kan have været bjælkehuller fra den middelalderlige afdækning af kælderen. Tegning: Lotte Madsen.

En vis fornemmelse af husets højde fåes ud fra forholdene ved vestmuren, som den ses fra slippen på Sønderportsgade 21A's vestside. I alt måler muren her i højden ca. 7,5 m, inkl. kældermuren. Murkronen ligger dermed ca. 5 m over det nuværende gadeniveau, og foreløbig må dette betragtes som en minimumshøjde. Antager man, at bjælkerne over første stokværk lå mindst ca. 2,5 m over denne etages gulv, efterlades der en maksimalt ca. 1,25 m høj trempel ovenover (fig. 8) - eller også har huset, i fald det har haft et egentligt andet stokværk, haft en bemærkelsesværdig, tårnagtig karakter.

Hvor den oprindelige mur mod gaden præcist stod, må forblive gætværk, og det samme gælder dens nærmere udformning, herunder dør- og vinduesåbninger. Det skal dog nævnes, at dersom den middelalderlige mur blev bevaret ved ombygningen kort før 1600, kan de dør- og vinduesåbninger, som den da indførte rumdeling antyder, måske afspejle de middelalderlige forhold til en vis grad (fig. 3 og 9). Husets indretning, som den blev, skal beskrives nedenfor.

Stenhusets art og alder

Husets ydre mål var i dybden godt 8 m, og dets bredde knap 6 m. Hver af dets etager har været godt 40 kvadratmeter. Der må have været tale om et højt rejt hus over en høj kælder, og med vinduer mod øst i både kælder og første stokværk, samt mod vest i første stokværk. Fra kælderen førte sandsynligvis fra starten to døre ud til det fri, i sydenden af henholdsvis øst- og vestmuren.

Huset lå altså oprindeligt frit mod øst og vest. Hvorvidt der mod syd har ligget tilstødende bebyggelse, er uvist. I så fald var der dog næppe tale om noget grundmuret anlæg med direkte tilslutning til den undersøgte del af det bevarede murværk, men om bindingsværksbyggeri.

Blandt bedre bevarede danske stenhuse fra middelalderen kan der som en mulig parallel være grund til at nævne huset Adelgade 15 i Kalundborg (2) (fig. 10). Dettets ydre mål på ca. 7 x 6,15 m minder om Ribe-husets. Som i dette var der fra starten af en forholdsvis høj kælder med indgang både fra gaden og fra den bagvedliggende gårdsplads. Endvidere synes det, at Kalundborg-huset kun havde beboelse i første stokværk, mens det andet og lavere stokværk har tjent andre formål. Kalundborg-husets bagmur bestod antagelig af bindingsværk, og der er tillige påvist spor efter en halvtagsbygning op mod en del af bagvæggen.

Kalundborg-huset menes opført før 1454, og sådan som stenhuset Sønderportsgade 21A i Ribe synes at have fremtrådt, kan man ikke udelukke, at også det skal placeres et vist stykke nede i 1400-årene, måske endog tidligere. Så længe vi imidlertid ikke kender den præcise udformning af de få detaljer i huset, fremfor alt dets vinduer, må dette forslag ikke tages for andet og mere end et gæt. Det bør dog nævnes, at selve eksistensen af stenhuse i Ribe fra århundrederne før middelalderens seneste årtier, hvorfra de øvrige endnu stående huse skriver sig, er velbevidnet i de skriftlige kilder (3).

Om- og tilbygningen kort før 1600, (fig. 2,B)

Denne bygningsperiode kendetegnes ved opførelsen af en bindingsværkstilbygning op mod sydsiden af stenhuset, samt i forbindelse hermed en tilbundsgående ombygning af stenhuset. Dettets etageinddeling ændredes både over kælderens og over første stokværk, samtidig med at vindues- og døråbninger blev tilmuret og nye slået ind. Hensigten synes klar, nemlig at integrere det stående stenhus i et samlet, stort hus af gavlhustype. Antagelig omfattede bygningsarbejderne

tillige opførelsen af bindingsværksslanghuset C på fig. 2 øst for stenhuset og gennem-brydningen af en eller flere døre mellem disse to.

Tværs gennem langhuset var gadeporten til gårdspladsen på vestsiden af det nyindrettede gavlhus. Dette slutter sig sydfra til det ombyggede stenhus, men er en smule bredere end dette (fig. 2). Af de oprindelige 17 fag står nu kun de 8 nordligste. Der er tale om en højstolpekonstruktion med dobbelte skråstivere i tavlene under løsholtet i begge husets sider. Dog var det nederste af vestvæggen omtrent svarende til hele første stok-

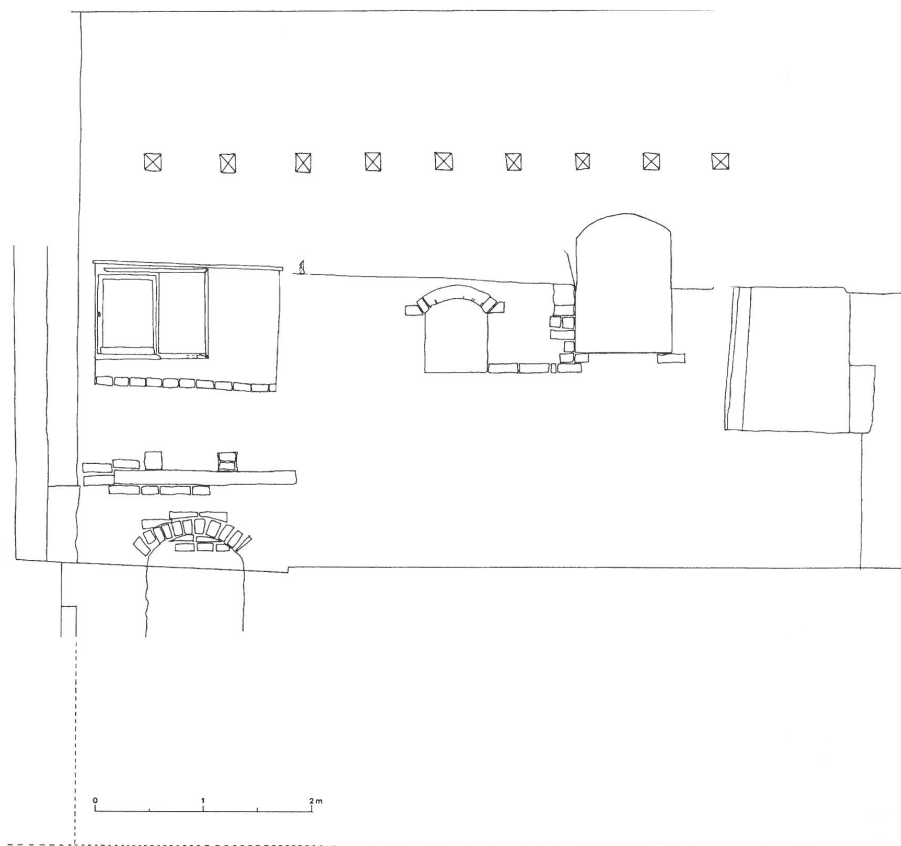


Fig. 8. På grundlag af fig. 6 er vist en forsøgsvis rekonstruktion af den oprindelige bjælkelagsplacering i stenhuset over første stokværk. Tegning: Børge H. Nielsen/Lotte Madsen.

værk allerede udskiftet før ombygningen 1989-90.

Undersøgelsen af gavlhuset koncentrerer sig om østvæggens inderside, første stokværk, som er opmålt på fig. 4. De bevarede tømmernumre II-VIII - der i form af øksehugne romertal løber fra nord til syd - ses på både stolper og skråbånd. Der var ikke noget nummer på den nordligste af de stående stolper, hvilket kan hænge sammen med særlige ombygningsforhold i denne del af bygningen, der ellers fremtræder som en sammenhængende konstruktion.

Østvæggen hviler på en uregelmæssig syld af kampesten og murstensbrokker med mørtel, utvivlsomt tildels en sekundær foreteelse. Af en fodrem er kun enkelte stykker tilbage. Ved frilægning af tavlet mellem stolpe VII og VIII såes ikke spor efter panelbeklædning af væggen eller nogen form for malet eller påsat dekoration.

Væggen hælder mod øst og mod syd, således at tavl og fag har stærkt forvredne for-

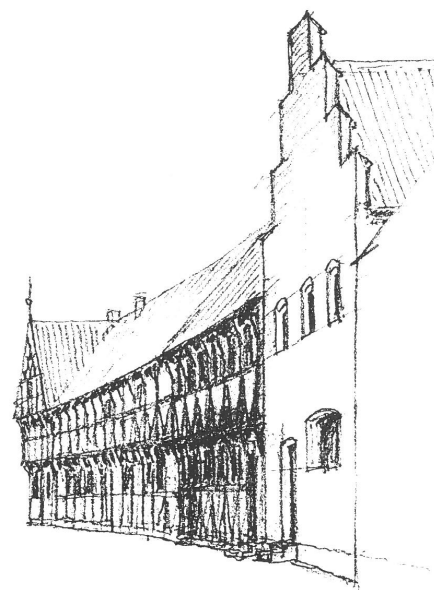


Fig. 9. Rekonstruktion af det middelalderlige stenhus' gadefacade, sådan som den kan have fremtrådt efter ombygningen kort før 1600 og efter tilkomsten af bindingsværkshusene østpå i gaden. Tegning: H.H. Engqvist.

mer. For at rette op på dette og af hensyn til indsætningen af store, vinkelrette vinduesrammer var der hugget op til 4-5 cm af den ene eller begge sider af stolperne. Formentlig i samme omgang var samtlige løsholter taget ud. Endvidere var der pånaglet kileformet udskårne dækbrædder på stolpernes indersider, således at disse kom til at fremstå nogenlunde lodrette. Fremgangsmåden ved denne regulering af århundreders sætninger i tømmerkonstruktionen fremgår tydeligt af f.eks. stolpe III og IV (jvf. fig. 13).

Imidlertid bærer såvel disse som de øvrige originale stolper tydelige spor af de oprindelige vinduer øverst på stolpernes modstående sider mellem tværbjælkerne, dvs. over det nyeste loft. Her fandtes velbevarede afslutninger af hølvede lodrette profileringer af stolpernes indersider og hjørner. På de stærkt hældende stolper III og IV kunne den nederste del af samme profilering følges helt ned til stedet, hvor den forsvundne løsholt havde siddet (fig. 11-12) Profileringen er iagttaget på de modstående sider af stolperne II og III, III og IV, VI og VII, VII og VIII samt på sydsiden af stolpe VIII. På denne sidste er også enden af trænaglen, som sammenholder stolpen og tværbjælken, hølvet med ned i den konkave del af profileringen (fig. 13). Der er altså konstateret spor af i alt fem vinduer, og der har sikkert været tilsvarende vinduer med kantprofilering af stolperne også i de to fag mellem stolpe IV - V og V - VI (4). Disse fags inderside var imidlertid dækket af tyk cementpuds samt af det sænkede loft, og nærmere undersøgelse derfor

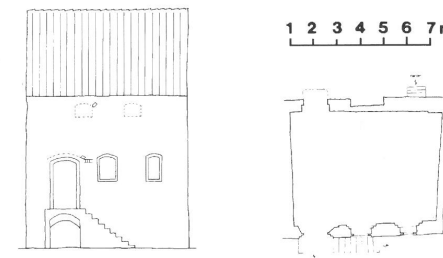


Fig. 10. Adelgade 15 i Kalundborg, rekonstruktion af facade og plan. Åbningerne i overetagen er kun usikkert dokumenteret. På gårdsiden af huset sås spor efter en tilbygning af bindingsværk. Tegning: J. Ganshorn.

umulig. Loftsafdækningen over første stokværk bestod af brædder over de trekvartstafprofilerede tværbjælker, muligvis helt fra opførelsen suppleret med profilerede dækklister. Den ældre loftsafdækning stod kun fremme i kort tid, og blev i øvrigt efterladt intakt efter oplægning af nye lofter under tværbjælkerne (fig. 14).

Ombygningen af kælderen og stenhusets første stokværk

På fig. 4 er vist et snit i det sekundært indlagte bjælkelag over kælderen med den øst-

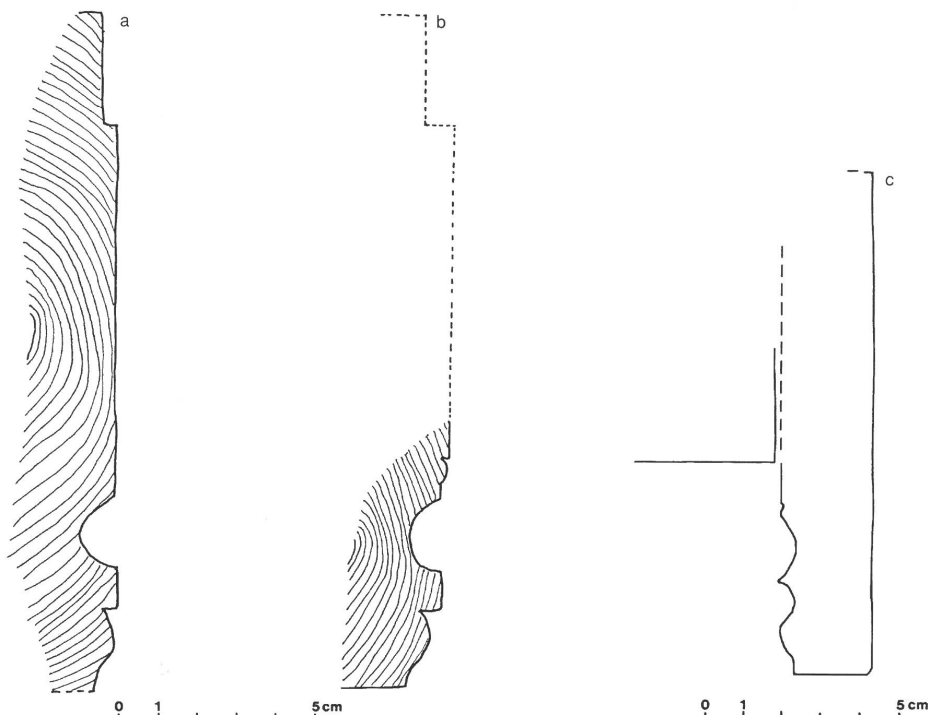


Fig. 11. Bindingsværkslængens østvæg, snitopmålinger af a: stolpe IV og b: stolpe III med de høvlede vinduesprofileringer, af disse er stolpe III's bevaret intakt, mens stolpe IV har været udsat for afhøvling. Til gengæld ses på denne stolpe endnu resten af den rektantede fals til vinduesrammen. c: snit i profileringen af vinduesrammen i det sekundært indsatte vindue i vestvæggen. Opmåling: PKM. Tegning: Børge H. Nielsen.

ligste af de tre nord-syd løbende dragerbjælker placeret umiddelbart op mod det middelalderlige murværk.

Det fremgår, at det indskudte bjælkelag ligger lavere end det middelalderlige, idet man har fjernet den oprindelige overdækning af kælder døren i den østlige kældermur. Tilmuringen af de to vinduesåbninger i muren kan antagelig tilhøre samme tid - i hvert fald er den ikke senere end tilkomsten af bindingsværkshuset C på fig. 2 øst for stenhuset.

En murblok nederst i kælderen østdør må udfra stenmaterialet antagelig være yngre end denne tid. I hvert fald kan døren fortsat

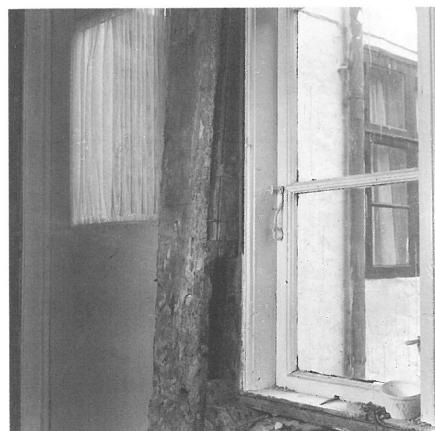


Fig. 12. Sydsiden af bindingsværkslængens stolpe VIII i østvæggen med bevaret vinduesprofilering i kanten samt derunder det tomme hul efter den fjernede løsholt. Foto: PKM.



Fig. 13. Bindingsværkslængens østvæg, stolpe VIII set fra syd med rest af høvlet profilering på tværs af naglen, der holder stolpe og tværbjælke sammen. Stolpens sydside er beskåret med 4-5 cm, og på dens inderside er fastsømmet et kileformet brædt. Disse foranstaltninger har at gøre med etableringen af et bræddeloft på undersiden af de profilerede tværbjælker. Foto: PKM.

have været i funktion efter hus C's opførelse, mens den formentlig er blevet endeligt blokeret ved tilkomsten af husdel E på fig. 2. I vestvæggen har de indlagte bjælker også blokeret den øverste del af den fladbuede døråbning, som ses sydligst i muren på fig. 6. Muligvis er der allerede ved den tid sket en tilmuring også af den.

Over kælderen brød man stenhusets syd- mur ned til det nye kælderlofts niveau. Hvorvidt man allerede nu også fjernede det sydligste parti af husets østmur, er uvist. Nummereringen af bindingsværksfagene umiddelbart syd for stenhuset, samt iagttagelserne i nordenden af bindingsværksvæggen tyder nærmest på, at dette murparti først er faldet på et senere tidspunkt. Som det ses på fig. 4, er det nordligste parti af østvæggen lukket med brædder, og den nordligste stolpe er indføjet i den ellers gennemnummererede stolperække. Det skal foreslåes, at fjernelsen af østmurens sydlige del først er sket i forbindelse med tilkomsten af husdel E og dennes senere forhøjelse til to stokværk. Der kan have stået en trappe på dette sted (se s. 13).

På fig. 4 vises med mørk raster det bevarede middelalder-murværk, hvori de nye tværbjælker over første stokværk er indhugget - eller nærmest kun hæftet fast. Øst-



Fig. 14. Et glimt af bindingsværkslængens oprindelige bræddeloft over første stokværk med profilerede dækklister og hulkehlslisters langs de profilerede tværbjælker. I forgrunden bjælke VIII og bagest bjælke VII. Man har med påsømmede lægter på siden af bjælkerne gjort underlaget for loftet på disses underside vandret på trods af tværbjælkerens nedsynkning på midten. En anden metode er at behugge bjælkerne på undersiden, ofte med helt op til ca. 10 cm. Foto: PKM.

væggens nordlige del var fjernet, muligvis tildels allerede ved ombygningen kort før 1600. Den brede murniches nordlige del var ved undersøgelsens start indrettet til skab, mens dens sydligste del stod tom som et hulrum med en tynd skalmur foran. Den sydlige, pudsede vange af dette hulrum viste farvespor og kalkbehandling, som tyder på, at der på et tidspunkt har været en døråbning på dette sted. Muligvis som afløsning af den fladbuede dør syd derfor efter at denne var tilmuret.

Mens der her sikkert er tale om ændringer senere end tiden omkring 1600, må det være på den tid, at man har tilmuret det dobbelt-smigede vindue sydligt i muren samt etableret den omhyggeligt murede, fladbuede dør derunder. Fremgangsmåden har været, at man under vinduet huggede et så tilpas bredt parti af middelaldermuren bort, at man kunne opmure døråbningen samt i fortsættelse deraf også lukke vinduet ovenover. At disse ting er sket samtidig med oplægningen af den eksisterende bjælkeafdækning fremgår af, at tværbjælken, som ses over den fladbuede dør, hviler i et muret bomhul i det nye murværk.

Vestmuren af stenhuset blev tilsyneladende kun forandret i mindre omfang. På fig. 6 ses, at det middelalderlige, dobbelt-smigede vindue er muret til - med murværk af samme type som i østvæggen, nemlig munkesten i gulligt ler. Den fladbuede vindues- eller nicheåbning ca. 1/2 meter sydligere kan som nævnt være indsat på et tidspunkt forud for ombygningen omkring 1600, selv om en sammenhæng med denne ikke umiddelbart kan afvises.

Imidlertid tyder tilstedeværelsen af endnu en vinduesåbning i vestmuren på, at der ved ombygningen kort før 1600 har været delvist tilbygget på stenhusets vestside. Helt mod syd i det middelalderlige murværk er indhugget en primitiv åbning med stærkt skrånende nordsmig og næsten retvinklet sydsmig, se fig. 6 og 15. Det ligger nær at tro, at dette vindue, hvis bund svarer til det lille fladbuede vindues, er placeret så langt mod syd, fordi der stod en bygning op mod stenhusets vestside. Eftersom den nordlige del af

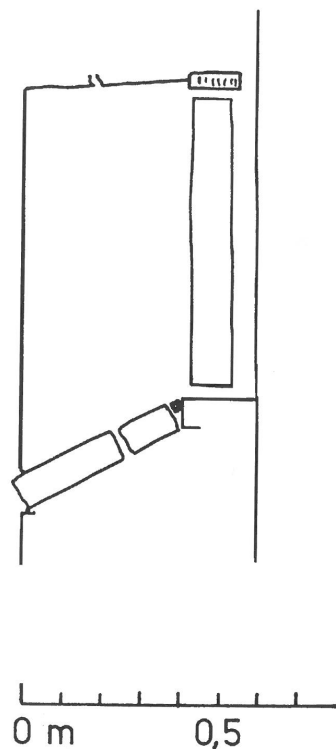


Fig. 15. Snit set mod syd af det indhuggede vindue i stenhusets vestmurs sydende. Vinduesrammen er endnu delvist bevaret, og dens høvlede profilering ses på fig. 11c. Opmåling: PKM. Tegning: Borge H. Nielsen.

den fremkomne lysåbning i dag er dækket af naboejendommens bagmur, er der siden sket en yderligere fremrykning af denne.

Herved er imidlertid bevaret det indhuggede vindues nordlige karmtræ, foruden det meste af karmens overligger og en lille rest af bundstykket. Der sås ikke spor efter, at der skulle have været en ældre karm på stedet, eller af, at den isiddende rest måske er genanvendt. Den høvlede profilering af det nordre karmtræ svarer ret godt til de profiler, som ses på flere af højstolpehjørnerne i bindingsværkshusets østvæg, se fig. 11 a-c. Det sekundært indsatte vindue har altså snarere hørt til tiden omkring 1600 - ældre

er det næppe. Der var ikke aftryk af en midterpost i rammens bevarede overstykke, eller efter befæstelse af lukningsanordninger til en eventuel gående ramme i den lodrette, nordre karmside. Ydersiden af samme karmstykke var skjult af murværket i naboejendommens bagmur, og derfor kunne eventuelle spor efter vindjern ikke iagttages.

Gavlhusets rumindretning

Om rumindretningen af det nye første stovværk i husets forreste del mod gaden fortæller sporene efter en langsgående skillevæg på undersiden af bjælker og loftsbrædder (fig. 3 og 16). Som antydning på fig. 9 kan der have været henholdsvis en dør- og en vinduesåbning i den nu forsvundne nordmur mod gaden. Sporet efter skillevæggen, der sikkert har været i en lettere bindingsværkskonstruktion, kunne følges sydpå til hjørnet af den indtil ombygningen stående skorsten. Denne var af nyere dato, men dens placering som sådan kan være oprindelig, således at man kan rekonstruere en rumdeling med fremguly, dørn og køkken i husdelen nærmest gaden. Spor af en tværgående skillevæg mellem køkken og dørn sås ikke ved undersøgelsen.

Mellem bjælkerne fandtes enkelte rester af en malet vægdekoration af en type, som kendes i bl.a. nederlandsk rumudsmykning fra 1400-årene (5), mens den her må være en del yngre. Af andre farvespor kan nævnes rester af kalkmalet dekoration forskellige steder på murværket samt velbevarede farvelag på bjælker og loft, tildels i forbindelse med sporene af den forsvundne langsgående skillevæg (fig. 16).

Under første del af undersøgelsen udtog Konserveringscentret i Ølgod farvesnit på i alt ni forskellige steder af de frilagte mur- og tømmerdele (6). Dette skete på et tidspunkt, hvor loftet endnu ikke var nedtaget, idet man håbede på at kunne undgå dette. Der findes derfor ikke prøver fra de farvelag, som afgrænsede den langsgående skillevæg i stenhusets ombyggede fase. Men det skal



Fig. 16. Undersiden af de tværbjælker, der blev lagt ind i det middelalderlige stenhus, da dette kort før 1600 sammenføjedes med den nye bindingsværkslænge mod syd. I forgrunden bjælke 2 fra nord. På bjælker og loftsbrædder ses som to parallelle lyse streger sporet af den langsgående skillevæg i det nye gavlhuse forreste del, jvf. fig. 3. Selve vægsporet står med samme rødbrune farve som rummet mod øst, mens rummet mod vest har blågrå loftsbe-maling. Foto: PKM.

fremhæves, at såvel en prøve fra den rødma-lede del af den tværbjælke, der hviler i til-muringen af østvæggens smigede vindue (fig. 4), som fra den vægdekoration på øst-væggen, der respekterer de sekundært ind-lagte bjælker, begge tyder på, at rummet, som det dengang blev indrettet, kun stod i forholdsvis kort tid. Man har således ret hurtigt efter ombygningen skjult tværbjæl-kerne med et loft på disses underside.

Datering af gavlhuset

Dateringen af ombygningen og dermed af gavlhuset til omkring eller kort før 1600 hvi-ler til dels på sammenligning med andre hu-se i Ribe, hvis alder er kendt. Ligheden med byggeriet fra efter byens brand 1580 er såle-

des stor. Bybranden omfattede ikke denne del af byen (7). Afgørende for dateringen er derfor to dendrokronologiske prøver, begge i form af udtagne skråbånd, som sad i vestvæggen mellem højstolpe og tværbjælke i etageadskillelsen over andet stokværk. Begge stykker blev fjernet under ombygningen.

Skråbåndene er ved husets opførelse med trukne huljernsstreger mærket henholdsvis III og IIII, svarende til de fag, regnet nordfra, hvori de sad. Den dendrokronologiske datering lyder:

Skråbånd mærket III: yngste bevarede årring 1568, 151 årringe, deraf 16 splintringe intakt, fældningstidspunkt ca. 1574 (ikke før 1568, næppe efter 1584).

Skråbånd mærket IIII: yngste bevarede årring 1579, 51 årringe, deraf 26 splintringe samt barkkant bevaret, fældningstidspunkt 1579 (8).

Går man ud fra, at træet er hugget til og anvendt i frisk tilstand, synes rejsningen af de to fag III og IIII at kunne være sket måske 1579-80, næppe senere. Det er selvsagt muligt, at skråbåndene er sat i senere end 1579-80 - men at de skulle være genanvendt, er ikke sandsynligt, eftersom det ene jo endnu havde bark. En fuldstændig bekræftelse af denne datering forudsætter en mere omfattende prøveserie fra huset, som dog næppe ville kunne ændre meget på resultatet, udover måske at skyde husets opførelse et enkelt eller et par år op.

Spørgsmålet er, om der forud for ombygningen er sket en delvis ødelæggelse af stenhuset ved f.eks. en brand, eller om man har foretaget et så radikalt indgreb over for et stående, fungerende hus, hvis karakter blot har været uhensigtsmæssig. Alene størrelsen og kvaliteten af den tilføjede t stokværksbygning på 17 fag - med en længde på ca. 22 m og en bredde på ca. 6, svarende til knap 400 etagekvadratmeter - taler for, at der i hvert fald også er sket en ændring i karakteren af ejendommens anvendelse. Fra at have ca. 80 etagekvadratmeter under ét tag i stenhuset fik man nu i det store gavlhus i alt over ca. 475 kvadratmeter gulvareal. Hertil kommer det to stokværk høje, ca. 6 x 7 meter store hus C øst for stenhusdelen.

Medregnes dette, stod i alt groft regnet 520 kvadratmeter til rådighed. Sammenligningen ser bort fra, om der også i tiden forud for den kendte bygningsomdannelselse stod et eller flere huse syd for stenhuset.

Under alle omstændigheder fremstår karakteren af den bevarede del af bindingsværksgavlhuset klart. De store vinduer med forankring af de oplukkelige vinduesrammer direkte i stolpernes sider genfindes i bl.a. Ebbe Mogensens gavlhus på Overdammen fra 1583 (fig. 17) (9). Her er vinduerne sat i nederste stokværk af en væg med udkraget andet stokværk, mens der i Sønderportsgade som vanligt mod gården er brugt højstolper. Uanset dette viser vinduesrækken, at huset her har rummet storstuen eller salen. Dennes udstrækning sydpå udover de 8 fag er ukendt og ligeledes, om den også blev belyst fra vestsiden. Beliggenheden af salen bag fremgulv, dørens og køkkenet svarer til det gængse i datidens store gavlhuse, og når kælderens ikke som vanligt er under salen - og denne dermed noget hævet og med lidt lavere rumhøjde end husets forreste del - skyldes det givet, at man her havde rådighed over den eksisterende middelalderkælder. Hvad de nedrevne, sydligste fag af bindingsværksslængen skulle bruges til, er uvist. Bagest i Ebbe Mogensens gavlhus ligger op mod salen endnu en bygningsdel på fire fag fra samme tid som gavlhusets opførelse, og denne har H.H. Engqvist foreslået skulle være et såkaldt herberg, i dette tilfælde forsynet med kamin og store glasvinduer i andet stokværk (fig. 17) (10). Dets understokværk tjente antagelig til magasin, og måske var Sønderportsgade 21A's gavlhus indrettet på lignende vis.

Det skal til slut nævnes, at der ikke er foretaget opmålinger i husets øverste stokværk. Her skete ikke særlig omfattende indgreb under istandsættelsen, bortset fra fjernelsen af de to skråbånd i vestsiden, der blev anvendt til dendrokronologiske prøver. Både på disse og enkelte andre steder i vestvæggen såes huljernstrukne tømmernumre. De kun delvist frilagte vægge gav indtryk af oprindelig at have stået i udækket tilstand, formentlig fordi der fra starten af har været



Fig. 17. Ebbe Mogensens gavlhus fra 1583 på Overdammen. Her ses siden mod Sortebroddregade med rækken af vinduer i nederste stokværk, som de blev rekonstrueret ved restaureringen i begyndelsen af 1960-erne. De to nederste rammer i hvert vindue under tværposten har kunnet åbnes, mens glasset foroven er fæstnet direkte på stolperne ved hjælp af vindjærn. Foto: H.H. Engqvist 1965.

uopvarmede magasinrum i andet stokværk.

Tagværket blev heller ikke målt. Det synes at være helt omsat over bindingsværkslængen, og en undersøgelse af taget over den forreste, stenbyggede del af huset må afvente, at ombygningsarbejderne går videre i dette område, hvor der i dag er indrettet flere smårum. Til den tid vil det imidlertid være meget vigtigt at søge klargjort, om tagværket rummer dele af ældre konstruktioner,

f.eks. af en udkraget gavl, eller sågar af det middelalderlige tagværk.

Af allerstørste vigtighed for den samlede vurdering af det middelalderlige stenhus er det endelig at få undersøgt de ikke afdækkede øvre dele af begge langmure. Herved kan man forhåbentlig finde de øverste dele af de dobbeltsmigede vinduer, fastslå placeringen af bjælkelaget herover samt måske klarlægge husets oprindelige murhøjde.

Noter

1. Undersøgelsen udførtes af Per Kristian Madsen og har j.nr. ASR 859. Arkitekt H.H. Engqvist har venligst stillet rekonstruktionstegningen fig. 9 til rådighed, ligesom museumsinspektør Jørgen Ganshorn takkes for udlån af forlægget til fig. 10.
2. J. Ganshorn 1987, s. 66ff.
3. I. Nielsen 1985, s. 139ff. og 162 regner med sikkerhed med mindst 50 middelalderlige stenhus i Ribe, heraf også beboelseshuse fra senest 1200-årenes anden halvdel. Næsten alle kendte bygherrer var verdslige.
4. Jvf. Steffen M. Søndergaard 1986 H.H. Engqvist 1988. Heri omtales bevarede lod- og tværposte fra forskellige Ribe-huse. Spor heraf lod sig ikke iagttage i Sønderportsgade 21A, men poste må der have været.
5. J.W.G. Witmer 1988, s. 22.
6. Konserveringscentret for Museerne i Ribe og Ringkjøbing amter, Ølgod, undersøgelse ved Anette Aalling, journal nr. 89058.
7. Ole Degn 1985. Steffen M. Søndergaard, Per Kr. Madsen, H.H. Engqvist og Ole Degn 1986, s. 37ff.
8. Wormianum, Skalks dendrokronologiske laboratorium, undersøgelse ved Carsten Sønderby, Wormianum sag nr. 385.
9. Steffen M. Søndergaard 1986, s. 93. Steffen M. Søndergaard, Per Kr. Madsen, H.H. Engqvist og Ole Degn 1986, s. 39ff.
10. Se note 9. H.H. Engqvist 1992, s. 38f. skildrer ombygningen af et senmiddelalderligt stenhus med tværgående skillerum til et gavlhus med langsgående deling af husets forreste del.

Litteratur

- Degn, Ole: Genopbygningen efter storbranden i Ribe 1580, Hustyper, ejerforhold og socialtopografi i et bykvarter i slutningen af 1500-årene, Mark og Montre 1985, s. 30-48.
- Engqvist, H.H.: Vinduer og vinduesprofiler 1580-1850, Bygnings Arkæologiske Studier 1988, s. 71-81.
- Engqvist, H.H.: Laurids Tøgersens gård på hjørnet af Torvet og Overdammen i Ribe, By, marsk og geest 4, Årsberetning 1991, Den antikvariske Samling i Ribe, 1992, s. 31-39.
- Ganshorn, Jørgen: Stenhus i Kalundborg, hikuin 13, 1987, s. 63-84.
- Nielsen, Ingrid: Middelalderbyen Ribe, Århus 1985.
- Søndergaard, Steffen M.: Ribe-lodposte, Bygnings Arkæologiske Studier 1986, s. 93-100.
- Søndergaard, Steffen M., Per Kr. Madsen, H.H. Engqvist og Ole Degn: Grønnegade 12 i Ribe, Et gavlhus fra 1500-årene og dets historie, Ribe 1986.
- Witmer, J.W.G.: Een inventarisatie van gotische en laatgotische muuren plafondschilderingen in 's-Hertogenbosch, Kroniek van bouwhistorisch en archeologisch onderzoek 's-Hertogenbosch, Geldrop 1988, s. 18-29.

Per Kristian Madsen, museumsinspektør
Den antikvariske Samling
Overdammen 10-12
6760 Ribe

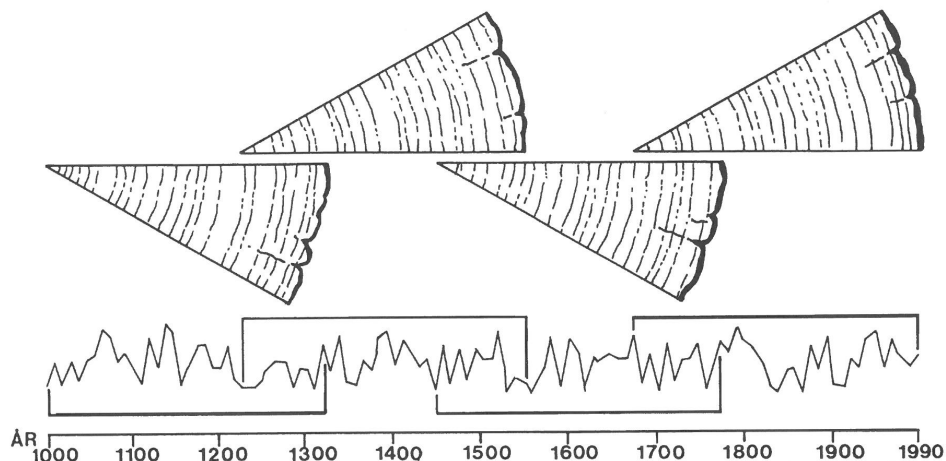


Fig. 1. Ordet dendrokronologi kommer af det græske dendros (træ) og kronos (alder). Tegningen viser princippet for opbygningen af en dendrokronologisk grundkurve. Tilvæksten i egetræerne og dermed årringenes tykkelse afgøres af summen af vækstbetingelser, og træer inden for et vist område får et parallelt årringsforløb. Tegning: Lotte Madsen ef. Tyers 1991.

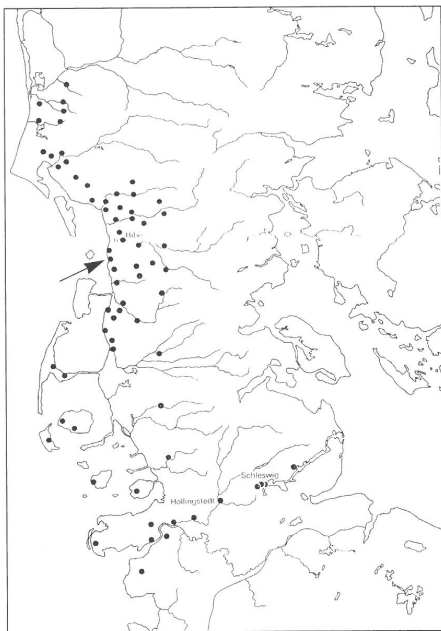


Fig. 2. Kirker i Sydvestjylland og hertugdømmet Slesvig, hvori tufsten indgår. Pilen udpeger Hvidding kirke, jvf. fig. 6. Efter Lüdtke 1987.

Dendrokronologiske undersøgelser af Hvidding kirkes tagværk

Af Per Kristian Madsen

Indledning

Hvor gamle er egentlig vore middelalderlige landsbykirker? Dette spørgsmål kan kun besvares for nogle ganske få kirkers vedkommende til trods for, at den bygningsarkæologiske udforskning af det nuværende Danmarks omkring 2.000 middelalderlige kirker har været drevet med stor flid siden midten af forrige århundrede. I en status med udgangspunkt i Ribe domkirke og dens "familie" af landsbykirker kunne bygningsarkæologen Elna Møller i 1979 om de ældste, romanske kirker konkludere, at disse ca. 1500 bevarede bygninger er rejst i perioden 1050-1250. At datere dem inden for et århundrede, endelige dele af dette, er næsten umuligt, bl.a. fordi næppe to kirker er ens, og fordi de kendte efterretninger om kirkernes alder og byggherrer er yderst sparsomme. Bygningsbestanden udmærker sig frem for alt ved sin store variation, og bl.a. derfor advarer Elna Møller mod for snævre dateringer ud fra sammenlignende studier (1).

Rammedateringen som sådan vil næppe nogensinde blive forandret, men siden den blev fremsat, er det lykkedes at tilføje væsentlige, nye holdepunkter. Disse er af betydning for forståelsen af de enkelte kirker og deres forhold til hinanden. De bibringer os tillige betydningsfuld viden om den middelalderlige bygningspraksis, ligesom vi bliver i stand til at indsætte den middelalderlige sognekirke på en helt anderledes grundfæstet plads i det pågældende sogns bebyggelsehistorie. Denne perspektivrige udvikling skyldes brugen af dendrokronologien, en dateringsmetode, som bygger på optælling og måling af årringe i først og fremmest egetræ (fig. 1). De stående kirker er til forskel fra deres forgængere, der mestendels var af træ, alle muret op af sten -

granit, frådsten, tegl eller som i det sydvestjyske og østslaviske helt eller delvis af indført tufsten fra Rhinlandet (fig. 2). Derfor knyttes metoden til de dele af bygningen, hvor der er anvendt tømmer. Det vil sige især tagværket samt eventuelle vinduesrammer og andre trækonstruktioner. Helt afgørende for vurderingen af de opnåede dendrokronologiske resultater er det, at man kender sammenhængen mellem det undersøgte træ og stenbygningen - dele af tømmeret i et tagværk kan være enten ældre end kirkens opførelse eller skyldes senere reparationer. Ingen dendrokronologiske indgreb i f.eks. et tagværk bør derfor foretages før der foreligger en tilbundsående analyse af hele dets konstruktion. Og jo mindre et stykke tagværkstømmer er, jo større er risikoen for, at det dateringsmæssigt er "ude af takt" med selve hovedkonstruktionen. Blandt andet derfor er det nødvendigt med repræsentative prøver. Ved udtagningen af disse er der hovedsagelig tale om to former for indgreb. Enten afsavning af en skive tømmer, hvor konstruktionen tillader dette, f.eks. hvor man som følge af indbygning af stenhvelv har efterladt en afhugget, udragende bjælkeende. Eller man kan med et specielt rørformet bor udtage en prøve diagonalt gennem en bjælke (fig. 3). Det er afgørende, at tagværket røres mindst muligt, og at indgrebene dokumenteres fyldestgørende. I visse tilfælde kan man slette sporene ved f.eks. at lime en afsavet bjælkeende på plads igen (2).

Hvidding kirke

Efter denne indledning er det tanken at præsentere en dendrokronologisk undersøgelse af den sydvestjyske Hvidding kirkes

middelalderlige tagværk. Der er tale om den første, foreløbige redegørelse fra et mere omfattende projekt, som startede i 1986 med redaktør Elna Møller og museumsinspektør Hans Stiesdal, begge Nationalmuseet, og museumsinspektør Per Kristian Madsen, Den antikvariske Samling i Ribe, som drivkræfter (3).

Baggrund for tagværksundersøgelsen

Baggrunden for at kunne gå i gang med en række udvalgte kirker i det sønderjydske og sydvestjydske område, herunder Hvidding (fig. 4), var Elna Møllers undersøgelser af kirketagværker i begyndelsen af 1950-erne.

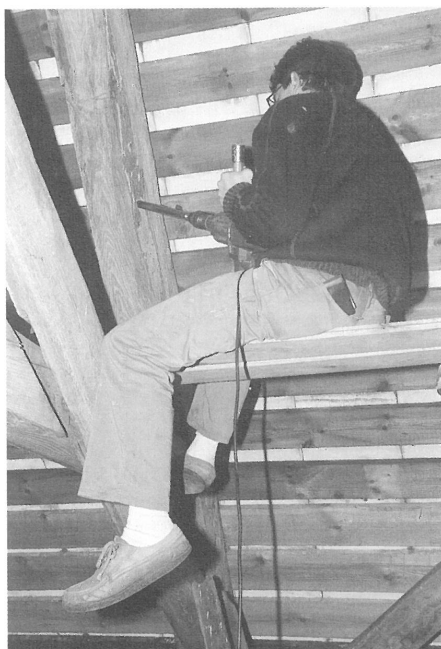
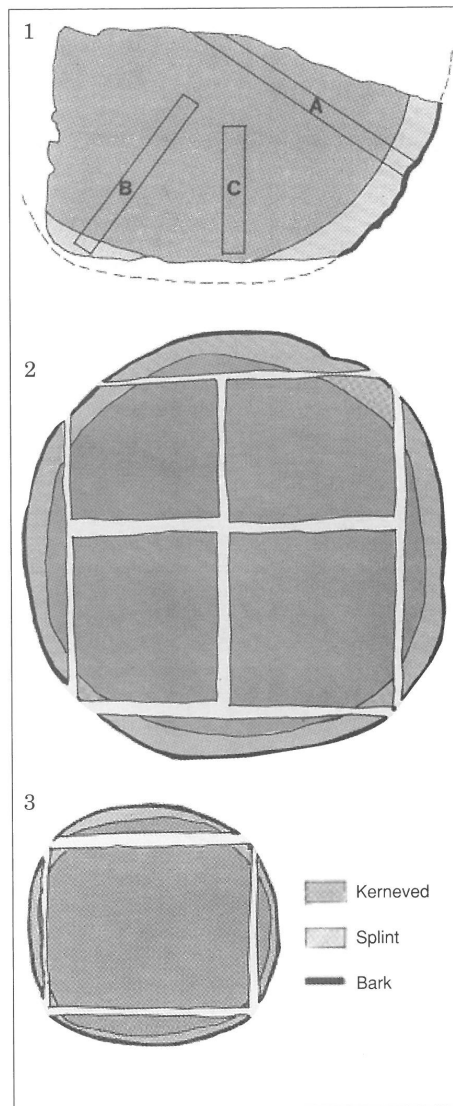


Fig. 3. Udtagning af en boreprøve i Vamdrup kirke foråret 1992. Boret er ca. 60 cm langt og trækkes af en langsomt roterende maskine. Prøven måler 2-3 cm i diameter, hvilket gør det muligt at slibe forskellige målebåner frem ved målingen af årringene. Tegning 1 gengiver et snit i et egetræ. Prøve A rummer samtlige træets årringe til og med barken. B indeholder kerneved uden dets ældste del samt en så stor del af splintvedet, at fældningsåret kan beregnes. C består udelukkende af kerneved uden hverken dets ældste eller yngste årringe. Tegning 2 illustrerer, at en stamme af en størrelse som her vist ofte vil blive kløvet i kvartømmer, mens tegning 3's spinklere stamme kan anvendes til bjælker efter blot en tildanselse af overfladen. I begge tilfælde ser det ud som om der ofte kan bevares splintved og bark, men erfaringen viser, at træets yngste part tit er nedbrudt eller afbanet. Tegning: Lotte Madsen.

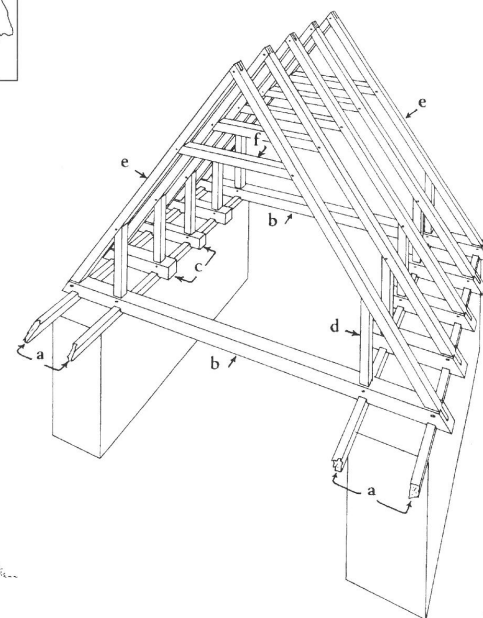
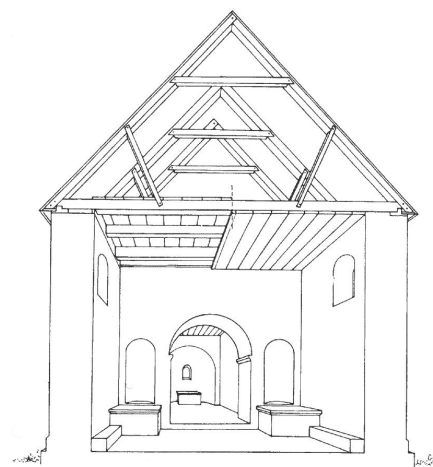


Indtil da var det med undtagelse af et par artikler fra tiden omkring århundredeskiftet af bl.a. Nationalmuseets direktør Sophus Müller begrænset, hvad man selv i redaktionen af Nationalmuseets inventarværk "Danmarks Kirker" havde ofret på kirkernes tagværker (4). Man hældede vel nærmest til den anskuelse, at der som oftest var tale om helt udskiftede eller omsatte konstruktioner, som kun undtagelsesvis var jævngamle med de bygninger, de tilhørte. Dette skyldes utviv-



somt, at "Danmarks Kirker" ved sin start i 1930-erne begyndte med de sjællandske amter, hvor kirketagværkerne på grund af de mange og ofte senere indbyggede hvælv ikke umiddelbart ser slet så velbevarede ud som i det jyske. Imidlertid kunne Elna Møller i 1953 fremlægge en hel række af tagværker fra især Ribe domkirkes kreds af landsbykirker, som uden tvivl måtte anses for at være middelalderlige, foruden at de gennem deres hyppigt helt enestående bevaringstilstand

Fig. 4. Kirker i det sydvest- og sønderjydske, som er berørt af de løbende dendrokronologiske undersøgelser. Kirkerne kan langt fra alle forventes dateret, hvad angår deres opførelsestid. I hovedmonumentet Ribe domkirke findes ikke længere middelalderligt tagtømmer. Tegning: Lotte Madsen. Efter "Danmarks Kirker" er gengivet et snit set mod øst i en kirke, hvis tagværk består af spæræg med lange skråstivere. Skråprojektionerne viser et tagværk med fag af den hyppigst forekommende type. Man kan forestille sig, at tre af bindbjælkerne er savet over. a: murrem. b: bindbjælke el. loftsbjælke. c: spærsko (afsavet bindbjælke). d: spærstivere. e: spær. f: hanebånd.



og håndværksmæssige kvalitet syntes at afgive ubetinget vidnesbyrd om at være samtidige med de stående stenkirkers opførelse. I særdeleshed vigtig var påvisningen af, at sa-ven havde været langt mere brugt af middelalderens tømre end man ellers havde troet, samt at disse ved tildannelsen af de enkelte tømmerstykker og samlingen af dem til spærfag havde anvendt gennemførte nummersystemer. Reglen var, at man samlede de enkelte spærfag på jorden, forsynede hvert stykke tømmer eller de fleste med et nummer, og dernæst skilte faget ad, for så at samle det igen ovenpå kirkens langmure. For at kunne vende fagene korrekt, satte man forskellige typer numre på henholdsvis de nord- og sydvendte spær m.v. I nord kan der f.eks. være øksehug på tværs af tømmerets længderetning, mens sydsiden står med firkantstik. Eller også er der brugt samme type tegn i begge sider, af hvilke den ene så er yderligere betegnet med et særligt orienteringsmærke ved alle nummereringer. Romertalssystemer synes i almindelighed først at dukke op sent eller sidst i middelalderen, hvilket måske adskiller dansk praksis fra f.eks. engelsk. Også selvopfundne tegn kan man støde på, og i enkelte tilfælde, heriblandt Hvidding, er der brugt runer.

Lignende nummersystemer kendes også fra andre middelalderlige og nyere tids trækonstruktioner, f.eks. bindingsværket i Ribe. De tillader bygningsarkæologen at efterspore de pågældende bygningers konstruktive og aldersmæssige sammenhæng, og med dendrokronologiens hjælp skulle det i teorien være muligt at datere større, intakte konstruktioner ud fra forholdsvis få prøver. Hvis nemlig et nummereret tømmerstykke, bevaret på sin rette plads i en sammenhæng, kan dateres tilstrækkelig præcist, belyses hele den pågældende tømmerkonstruktion. En sikker eller endelig datering må man blot ikke forvente at opnå uden videre. I de mange tilfælde, hvor fældningstidspunktet kun kan angives som en "efter-hvilken-datering", må man til det undersøgte tømmeres "slutår", dvs. det år, hvor dets yngste, bevarede årringe er dannet, lægge et antal år, som repræsenterer den borthuggede del af træet. Befinder slut-

året sig nær på eller inden for det såkaldte splintved, dvs. den yderste del af træstammen, kan man ud fra de foreliggende statistiske beregninger angive et omtrentligt fældningsår inden for snævre grænser. Men denne angivelse beror igen på kendskab til de anvendte træers egenalder, og dermed spiller endnu en usikkerhed ind, nemlig antallet af borthuggede årringe i træets ældste, inderste del ind mod marven. Selv hvor man i et middelalderligt tagværk støder på tømmer med en årringsserie, der rummer træets yngste år, eller sågar dets bark, forudsætter en dendrokronologisk prøvetagning en nøje gennemgang af det enkelte tagværk (5).

Blandt de spørgsmål, som vore undersøgelser tog sigte på fra starten, var derfor en vurdering af, i hvilket omfang det var muligt at benytte analysen af de middelalderlige tømmernumre til udpegning af egnede prøvesteder. Allerede i 1953 tog Elna Møller de første skridt på vejen til at opstille en beskrivende typologi, dvs. en opdeling af tagværkerne efter konstruktionen af spærfagene. Denne opdeling fulgte hun sidenhen op, bl.a. i den kunsthistoriske gennemgang af samtlige Sønderjyllands kirker fra 1963, hvor sådanne begreber som "Arrildtypen" og "Roagertypen" blev lanceret og forsøgsvis dateret (fig. 5). En senere oversigt fra 1974 fulgte i samme spor (6).

I hele dette forløb, som i mangt og meget pegede frem mod Elna Møllers afsluttende vurdering af det sydvest- og sønderjydske hovedmonument Ribe domkirke i "Danmarks Kirker" fra 1979-80, spillede Hvidding kirke en fremtrædende rolle. Det gjaldt både de spærfagstyper, der findes i kirken, selve bygningen og dens datering samt dens materiale, den rhinske tufsten, med deraf følgende konsekvenser for de øvrige tufstenskirker. En kort præsentation af Hvidding kirke og de undersøgelser, denne og dens omgivelser hidtil har været underkastet, er derfor nødvendig. Herunder skal inddrages relevant materiale fra andre amter - kirkearkæologien må nødvendigvis følge de middelalderlige kulturgrænser.

Hvidding kirkes placering yderst på geesttungen, ensom og uden forbindelse med sit

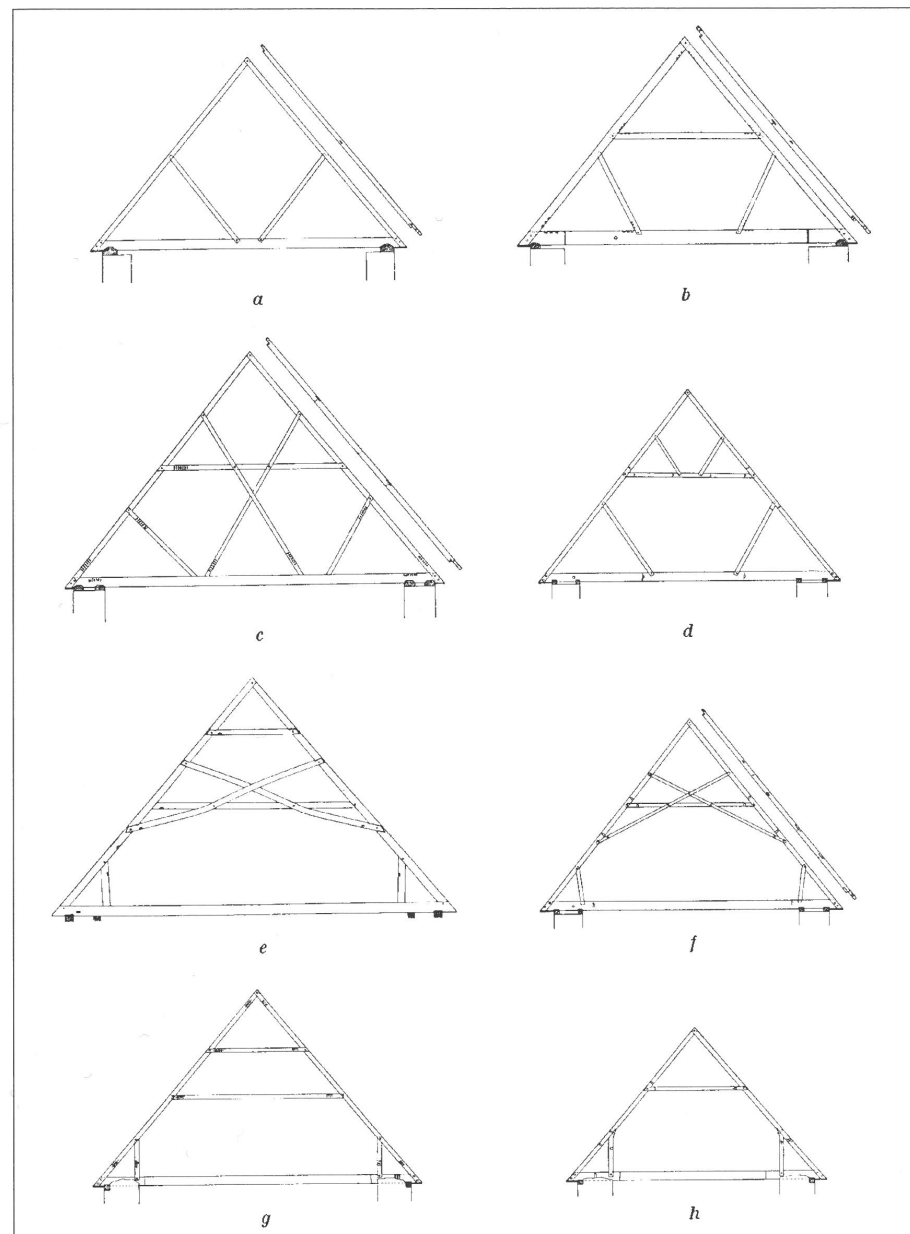


Fig 5. Spærfagstyper efter Elna Møller 1953. Alle typer kan beskrives som trekantede, som sammenbindes af den vandrette bjælke tværs over bygningen. I denne konstruktive sammenhæng betegnes den pågældende bjælke som "bindbjælke", mens den, når den ses nede fra kirkerummet, mestendels kaldes for "loftsbjælke", jvf. fig. 4.

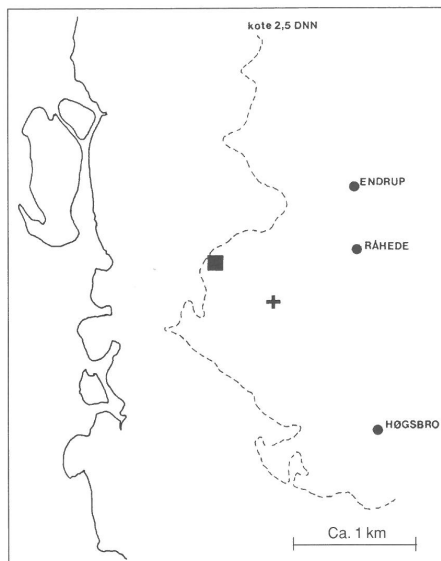
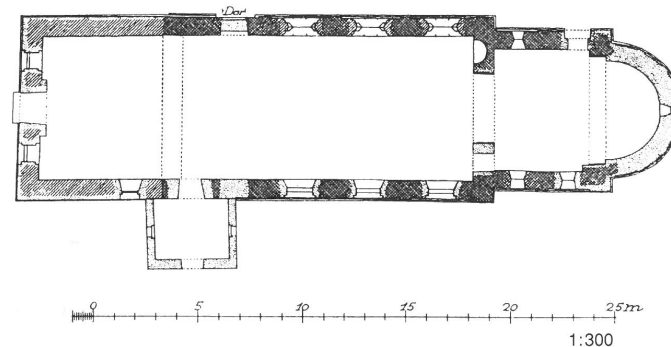
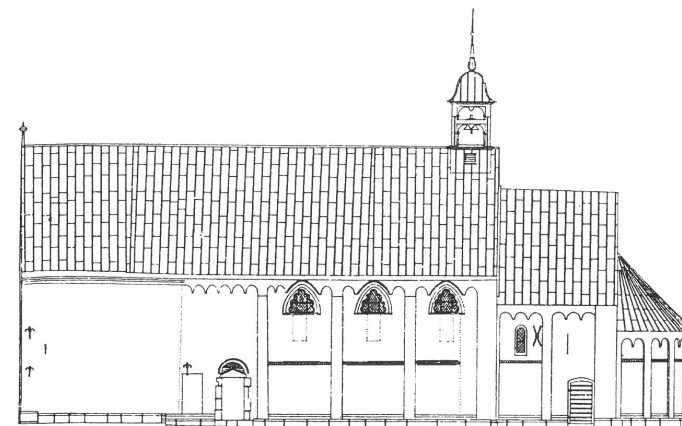


Fig. 6. Hvidding kirkes ensomme placering syd for Ribe, på kanten af marsk og geest. På kortet er med en firkant vist stedet for Stig Jensens udgravninger vest for kirken. Tillige er dens grundplan og nordside gengivet efter "Danmarks Kirker" 1957. Foto: Stig Jensen.

sgns bebyggelse, noteres selvsagt af alle, der har beskæftiget sig med den (fig. 6). Omfattende fladeudgravninger lidt vest for kirken under ledelse af Stig Jensen har imidlertid afsløret en gårdbebyggelse med anseelige træhuse, som kan følges fra engang i førromersk jernalder til frem i 1100-årene (7). Også gravpladser fra både jernalder og vikingetid er påvist henholdsvis syd for kirkegården og inde på selve denne, og der er næppe tvivl om, at benyttelsen af området har været kontinuerlig over en særdeles lang periode, svarende til hvad der også er konstateret andetsteds i marsklandet. Hertil kommer, at Knud J. Kroghs udgravninger inde i og omkring kirken i 1963-65 afslørede, at denne står på et metertykt kulturlag, hvori der er neddybet kristne grave fra en tid før den eksisterende stenkirke. Det er dermed troligt, at der forud for denne fandtes en trækirke, enten på den nuværende bygnings plads eller andetsteds på kirkegården (8). Dette løser imidlertid ikke problemet med den stående kirkes alder, selv om der er grund til at erindre Elna Møllers udsagn om, at der til langt ind i 1200-årene må have været mange trækirker tilba-

ge specielt i de vestslesvigske, stenfattige egne (9). En trækirke i sig selv er ikke noget vidnesbyrd om hverken kirkestedets særligt høje alder, eller om en eventuel stenbygget efterfølgers tidlige datering.

Den nuværende Hvidding kirke består af apsis, kor og skib. Apsis er en pålidelig, men nok lidt for lav ombygning fra 1907-13, mens kor, skib og vestforlængelse er fra middelalderen. Med undtagelse af den teglbyggede vestforlængelse er der kun anvendt rhinlandsk tuf samt i meget begrænset omfang tillige kvadersten af granit. Bygningshistorien kan på grundlag af "Danmarks Kirker" og Knud J. Kroghs undersøgelser skildres i de fem hovedfaser, som er vist på fig. 7. Et springende punkt i denne skildring er, hvorvidt tagværkerne over bygningens enkelte afsnit er samtidige med disse og rejstes i samme takt som murværket, eller de kom til på én gang. Normalt ville man forvente, at tagrejsningen fulgte hovedafsnittene i byggeriet, sådan som vist her, bl.a. fordi det ikke lader sig afgøre, hvor langvarig byggestandsningen mellem østpartiet og skibets færdiggørelse kan have været. For så vidt behøver



det kun dreje sig om en vinter eller et kort svigt i materialeleverancerne.

I 1854 besøgte kirkearkæologen Jacob Helms for første gang Hvidding kirke, som han beskrev i sit monumentalværk om danske tufstenskirker fra 1894. Om apsis skriver han - og han så vel at mærke den originale bygning - at den er mærkværdig på to måder. Dels har den som den eneste af egnens tufskirker kun flade lisener og ingen halvsøj-

ler, dels løber der en vandret tandsnitfrise på apsis, som fører Helms til at datere opførelsen til 1200-årenes første halvdel. Desuden anser han i overensstemmelse hermed kirkenes sokkel for at være gotisk præget. Endelig gør han rede for de forsvundne vesttårne og skibets forhøjelse, som rejser dette markant over koret, mens han tilsyneladende ikke har set sammenhængen mellem de højt-siddende vinduer i skibets langmure og de

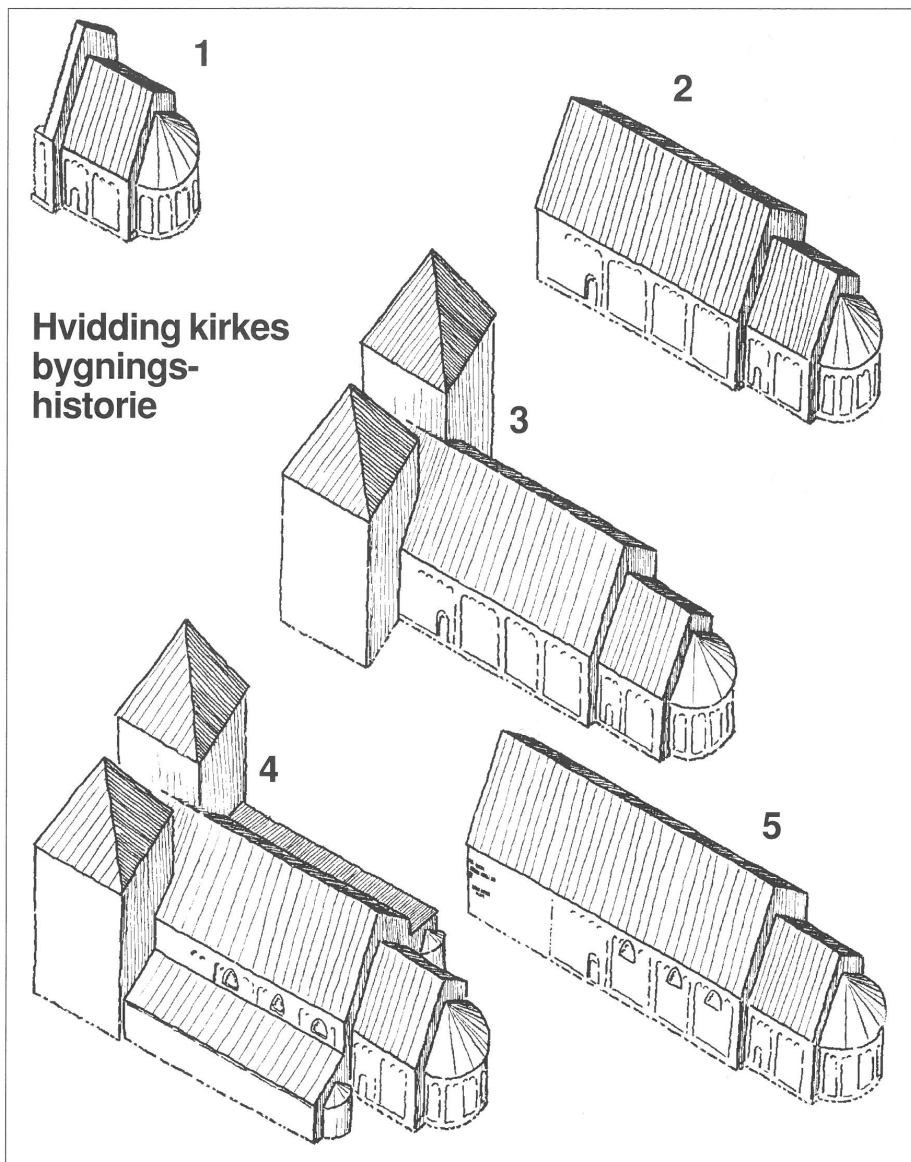


Fig. 7. Hvidding kirkes bygningshistorie efter Knud J. Krogh. 1. Apsis, kor og de østligste ca. 1,75 meter af skibets langmure samt den såkaldte triumfgavl mellem kor og skib rejses. 2. Skibet færdiggøres. 3. Et nyt og i dag forsvundet vestparti med to kraftige tårne og mellemliggende forhal rejses. Tårnenes fundamenter er udgravet, men deres øvre udseende og højde er ukendt. 4. Skibets langmure forhøjes, og nye, kløverbladformede vinduer opmures i det forhøjede parti - svarende til hvad man nu igen ser efter restaureringer i nyere tid. Ideen hermed er at give plads til sideskibe, men om disse nogensinde rejses, eller om fundamenterne overhovedet blev lagt, vides ikke. 5. Vesttårnene er styrtet ned, og skibet forlænget med en tilbygning af tegl.

planlagte sideskibe. Årsagen hertil er sikkert, at han forestillede sig én samlet tårnunderbygning i vest, opført samtidig med den enskibede kirke og formentlig jævnbred med denne (10).

Først med Elna Møllers tagværksundersøgelser fremkom der væsentligt nyt om Hvidding kirke. Artiklen fra 1953 fremhæver Hviddings kortagværk, hvor to spærfagstyper veksler med hinanden (fig. 5, type d og type f). Den førstnævnte ses som en videreudvikling af "Roagertypen" (fig. 5, type a) og betegnes af Elna Møller som det almindelige, romanske spærfag. Dette er dog normalt ikke som i Hvidding forsynet med de to korte skråbånd over hanebåndet. Korets anden spærfagstype med de to krydsende bånd, krydsbåndstypen, bliver i gotikken overordentlig almindelig, fordi den tillader indbygning af hvælv. Som en tids- og typemæssig parallel til Hvidding-faget peger Elna Møller på tagværket over kirken i Sønder Hygum ca. 15 km øst for Ribe, som hun andetsteds (11) henfører til 1100-årenes slutning. Om tagværket over Hviddings skib gælder, at det udelukkende består af spærfag af den såkaldte romanske type (fig. 5, b). Sammenfattende præciseres, at samtlige "romanske" spærfagstyper må tænkes at have været i brug inden for samme periode, for de fremhævede eksemplers vedkommende peges på tidsrummet o. 1150-1250.

I tilknytning til Elna Møllers artikel fremlagde hendes mand, runeforskeren Erik Moltke, bl.a. rune-nummereringen af Hvidding kirkes kortagværk (12). Moltke omtaler kun runealfabetets første tre tegn (jvf. nedenfor om fundet af dets fjerde), og disse placerer han inden for perioden 1175-1275, eventuelt og med forbehold indsnævret til 1200-1250.

I beskrivelsen til "Danmarks Kirker", udkommet 1957, daterede Elna Møller kirkens østparti (fig. 7,1) til antagelig o. 1175-1200, mens det senere skib blev forhøjet engang i 1200-årenes anden del (fig. 7,4). Tagværkerne anså hun for jævnaldrende med de respektive bygningsdele, og de forskellige nummereringer blev kort noteret, jvf. nedenfor. Om skibet siges, at det har murrem af en

kløvet stamme, samt at "Bjælkelag og tagværk er antagelig identisk med skibets ældste, og det er muligt, at bræddeloftet hele tiden har ligget på bjælkernes overside, hvor det i alt fald fik plads efter forhøjelsen. Bjælkerne ligger på murkronen, og stykket mellem dette og bræddeloftet er lukket med brede, savskårne brædder der er skudt ned i de på bjælkesiderne huggede riller". (13). I den kunsthistoriske gennemgang af alle sønderjydske kirker fra 1963 sættes den rene tufstenskirke Hvidding i modsætning til de sønderjydske tufstenskirker, hvor tufsten optræder sammen med andre materialer, f.eks. tegl. Disse materialemæssigt blandede kirker placeres omkring eller snarere efter 1200, og Elna Møller drager den på dette tidspunkt stærkt provokerende slutning, at "det er foreløbig snarere landsbykirkerne, der giver bidrag til domkirkens [dvs. Ribe domkirkes] datering end omvendt." At hun dernæst fastholder en forholdsvis tidlig datering af Hvidding kirke, der sættes til 1100-årenes sidste fjerdedel - koret endog måske lidt før - begrundes med den ublandede tufsten i denne (14). Dateringsforslaget diskuteres ikke i forhold til Jacob Helms' ovenfor anførte senere datering. Derimod peger hun på, at Hvidding og også den før omtalte Sdr. Hygum kirke kan have været inspireret direkte fra udenlandske forbilleder, udenom Ribe domkirke. Bl.a. udformningen af de dekorative dele af dørene i Hvidding synes at forudsætte kendskab til fransk arkitektur, som ikke er at finde i domkirken.

Uden tvivl spillede Elna Møllers detaljerede kendskab til både Hviddings og de øvrige sydvest- og sønderjydske kirkers tagværker en væsentlig rolle for hendes argumentation. Hertil kom måske også anvendelsen af runer i Hvidding samt den efterhånden almindeligt accepterede typeinddeling af de middelalderlige tagværker. Under alle omstændigheder stod Hvidding højt på hendes ønskedel, da projektet om dendrokronologiske undersøgelser i områdets kirker tog form i 1985-86.

Vi ønskede at nærme os kirken så at sige indirekte, dvs. at vi først ville udtage prøver i den, når selve metoden var bedre belyst i an-

dre bygninger, og når flere supplerende undersøgelser var gennemført. Vi gennemgik derfor kirkens tagværk endnu to gange i henholdsvis 1986 og 1989, førend vi endelig i efteråret 1991 udtog de nødvendige prøver i forbindelse med Århusstudenternes supplerende beskrivelse. Hensigten var at få fuld klarhed over især skibets tømmernumre, men vi startede med koret - apsis er jo fra begyndelsen af vort århundrede.

Korets tagværk

Korets seks spærfag blev gennemgået fra øst mod vest. De hviler i nord og syd på en stærkt ødelagt murrem, men der synes at være en oprindelig sammenhæng mellem tømmer og murkrone. Alle fag er hugget sammen af gennemgående ret småt egetømmer, bortset fra enkelte ganske nye reparationer med fyrretræ. Der er (jvf. fig. 5) anvendt to typer, der som vist på den skematiske oversigt fig. 8 veksler med hinanden. Fag nr. 1 helt i øst har sekundært indsatte spær- og skråstivere, og hverken dette eller det følgende fag mod vest, nr. 2, har tilsyneladende nogen runenummerering. Denne ses på de resterende fire fag. Nummereringen starter imidlertid i vest og løber østpå, med runerne anbragt på østsiden af de mærkede tømmerstykker (fig. 9). De pågældende tegn er de fire første i den middelalderlige "futhork", som er navnet på runealfabetet, og vi fandt altså et tegn mere, end man hidtil kendte. Runernes rækkefølge antyder, at spærfagene er rejst fra vest mod øst, og var det ikke for den udtalte lighed mellem de fire nummererede fag og de to uden tegn i øst, kunne man næsten tro, at disse var indsat på et andet tidspunkt. Det skal dog nævnes, at samtlige spærs dimensioner øges ensartet fra vest mod øst, og at tømmeret giver indtryk af at være skovet og bearbejdet under ét. Spørgsmålet er, om kortagværket bedst kan tænkes at være kommet på plads efter at triumfgavlen var rejst. Altså en rækkefølge i byggeriet, der i hovedsagen svarer til tegningen fig. 7,1, selv om det ikke dermed er givet, at også skibets østende kom under tag ved samme lejlighed.

De dendrokronologiske prøver fra kortagværket blev udtaget de steder, hvor der skønnedes at være de bedste muligheder (fig. 10). De spinkelt dimensionerede spær og hanebånd så ikke på forhånd ud til at rumme tilstrækkeligt med årringe, og interessen koncentreredes derfor om bindbjælkerne. En enkelt tidligere frisavet spærende fra sydspæret i det østligste fag, nr. 1, kunne imidlertid skjæres af. På baggrund af den ovenfor opridsede forskningssituation var det noget overraskende at erfare, at dette spær muligvis stammer fra mellem 1259 og 1273 (fældning ca. 1266 ?), men værre blev det med prøverne II og III. Disse stammer fra bindbjælkerne i henholdsvis fag 2 og 5 (med rune, fig. 9) fra øst. Dette tømmer stammer fra træer, der begge er fældet efter 1402, og her må der være tale om udskiftning af bjælker.

De følgende prøver fra de tilsvarende bindbjælker i fag 3 og 4 er derimod bedre i trit med den usikre datering af spæret i fag 1. Begge er fældet efter 1254/55, men da der ikke er bevaret splintringe, er vi afskåret fra at vide, præcist hvor længe efter. Supplerende prøver af spærene i fag 2 og 3 gav som forventet intet resultat, og som helhed må siges, at de dendrokronologiske muligheder i koret er udnyttet. Bindbjælkerne i både fag 1 og 6 er således skiftet ud med nyere fyrretømmer.

De to yngste bindbjælker antog vi for at stamme fra en reparation af netop den fagtype, hvor bindbjælken kan udskiftes uden at røre resten af spærfaget. Denne fase er på fig. 10 betegnet med et B, men ganske udelukke, at begge de pågældende fag i deres helhed skulle være fornyet, kan man vel ikke. Som nævnt afklarede den supplerende prøve i det spinkle nordspær i fag 2 ikke sagen yderligere. Typen er som anført af Elna Møller den såkaldte krydsbåndstype, der fortrinsvis knyttes til det senmiddelalderlige hvælvbyggeri. Anvendelsen af runer binder dog de fire vestlige fag i koret sammen, omend den ikke i sig selv borger for nogen snæver datering af dem. Det skal endelig nævnes, at dendrokronologiske prøver i krydsbåndsspærfag over kirkeskibene i både Vamdrup og vel at mærke også Sdr. Hygum har placeret disse i 1400-årene (15).

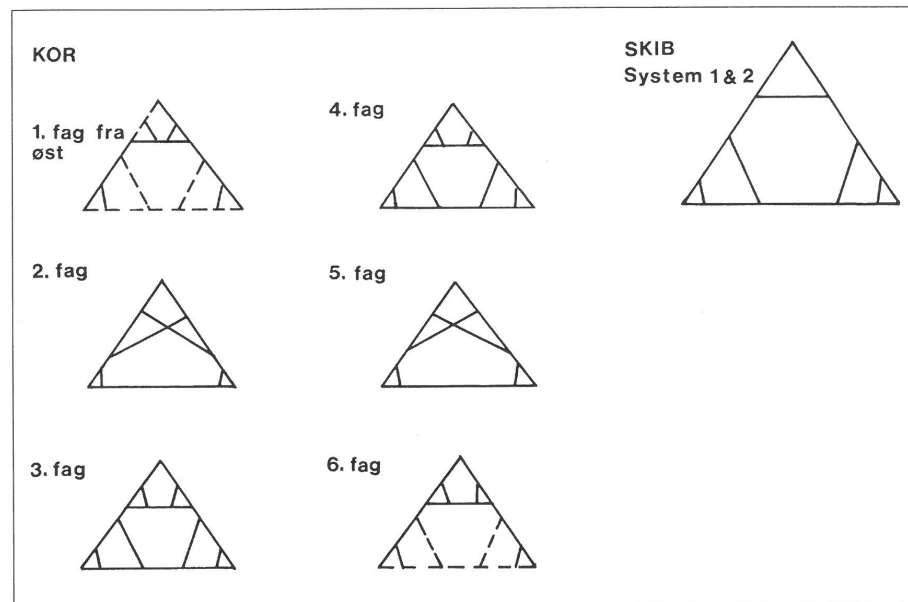


Fig. 8. Hvidding kirke, skematisk oversigt over spærfagstyper i kor og skib. På grundlag af undersøgelse september 1991. Tegning: Lotte Madsen.

Derimod er de to ældste bjælker fra fag, hvor konstruktionen tydeligt låser dem fast, og hvor en udskiftning er mere kompliceret. Fasen er betegnet A, og det skal nævnes, at selve trækvaliteten bekræfter prøverne. Træet i fase A er "tidlig-middelalderligt" med mange, små årringe, mens fase B's har relativt få og brede årringe. Årsagen er, at senmiddelalderens egetræer som regel voksede i en lysåben skov med mulighed for stor øgning af stammens tykkelse hvert år, mens den ældre skov må have været mere "urskovsagtig" med tætstående vækster og dermed mindre lys til de enkelte træer, som derfor måtte strække sig i væksten for at kunne konkurrere med sidekammeraterne.

Før der tages stilling til, om fase A-spærene kan hjælpe os med den eftertragtede datering på Hvidding kirkes opførelse, bør resultaterne af undersøgelsen i kirkens skib præsenteres. Blandt andet fordi Elna Møller i sin tid mente, at dettes tagværk var flyttet med op ved forhøjelsen af skibet.

Skibets tagværk

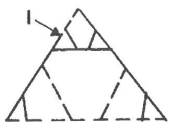
Skibets tagværk er ligeledes af egetømmer, herunder i den vestlige, yngre del af kirken bindbjælker på helt op til 40 cm i højden. I alt er der 22 spærfag, som udfra de anvendte tømmermærker fordeler sig på tre systemer

Fig. 9. Hvidding kirke. Runer på korets spærfag efter Moltke 1976 samt undersøgelser september 1991. Tegning: Lotte Madsen.

6. fag fra øst :	Ƶ
5. - :	ƶ
4. - :	Ʒ
3. - :	Ƹ

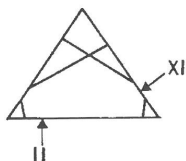
KOR

1. fag fra øst



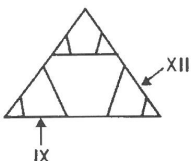
I: Ca. 1266 ? Ikke før 1259 næppe efter 1273

2. fag



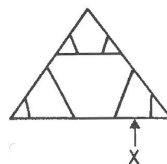
II: Efter 1402
XI: ÷

3. fag



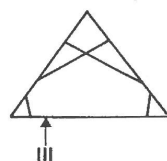
IX: Efter 1255
XII: ÷

4. fag



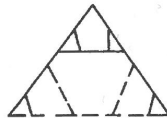
X: Efter 1254

5. fag



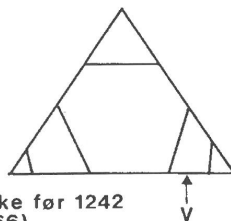
III: Efter 1402

6. fag



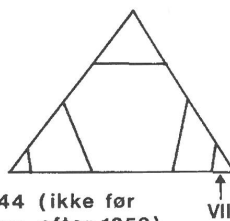
SKIB

5. fag



V: Ca. 1254 (ikke før 1242 næppe efter 1266)

13. fag



VII: Ca. 1244 (ikke før 1238 næppe efter 1256)

bestående af henholdsvis fagene 1-11 (fra øst), 12-14 og 15-22.

Spærfagene i de tre systemer er alle af samme type med lange skræstivere, der forbinder

spær og bindbjælke (fig. 10), og dermed tilnærmelsesvis svarende til den ene af korets to typer. Spærfagene hviler på en enkelt murrem i hver side, men specielt i sydsiden

TAGVÆRKERNE

Kor: 1. fag, søndre spær, 30 årringe plus 6 splint, slut 1256, fældning ca. 1266 (ikke før 1259, næppe efter 1273 - usikker datering).
Prøve I.

A

3. fag, bindbjælke, 197 årringe (- splint), slut 1242, fældning efter 1255.
Prøve IX.

4. fag, bindbjælke, 199 årringe (- splint), slut 1240, fældning efter 1254.
Prøve X.

2. fag, bindbjælke, 64 årringe (- splint), slut 1394, fældning efter 1402.
Prøve II.

B

5. fag, bindbjælke, 98 årringe (- splint), slut 1393, fældning efter 1402.
Prøve III.

Prøverne XI og XII i koret gav intet resultat.

Skib:

1. nummersystem:

5. fag, bindbjælke, 196 årringe (- splint), slut 1227 (yngste årring ved splintgrænse), fældning ca. 1254 (ikke før 1242, næppe efter 1266).
Prøve V.

2. nummersystem:

13. fag, bindbjælke, 217 årringe plus 23 splint, slut 1238, fældning ca. 1244 (ikke før 1238, næppe efter 1256).
Prøve VII.

1. og 2. system:

murrem i nord under fag tilhørende begge systemer 117 årringe (- splint), slut 1175, fældning efter 1184.
Prøve VI.

Skibets dækbrædder:

Mellem bindbjælkerne i fag 4 og 5 (1. system), nordsiden, 44 årringe plus 15 splintringe, slut 1446, fældning ca. 1449 (ikke før 1446, næppe efter 1457 - usikker datering).
Prøve IV.

Mellem bindbjælkerne i fag 12 og 13 (2. system), nordsiden, 146 årringe (- splint), slut 1360, fældning efter 1371.
Prøve VIII.

er tømmeret stærkt nedbrudt og nyere dele indsat. Remmen i nord er samlet af to stykker mellem fag 9 og 10. Mellem fag 14 og 15 slutter det vestligste af disse to stykker, og en anden murrem støder til. På fig. 11 ses et snit i remmen mellem fag 10 og 11 i nord. Den sydlige rem løber tilsyneladende ubrudt frem til mellem fag 14 og 15, idet et parti mellem fag 12 og 14 er erstattet af nyt tømmer.

Samlingerne mellem bindbjælker og spær i nord er for de flestes vedkommende bladninger, mens der i syd måske overvejende har været anvendt tapninger. Nogle af disse er dog klart af nyere dato. Hanebånd og skråstivere er tappet ind i spærene, ved de førstnævnte er samlingen med spæret fornaglet med en trænagle, som er drevet ind fra øst. Øverst er spærene bladet sammen.

System 1, fag 1-11, er nummereret fra øst mod vest med øksehugne tømmermærker af form som hak i tømmerets kant. Numrene sidder på spærenes østre, nedadvendte kant over hanebåndet, på de lange spærstivers kant og på bindbjælkerne. De er ens i begge sider af skibet. De lange skråstivere i fag 1-4 er omplaceret, henholdsvis erstattet af nyere tømmer af hensyn til indbygningen af den nuværende 1800-tals tagrytter. Taphuller i spærenes undersider viser en placering svarende til de resterende fags lange spærstivere.

System 2, fag 12-14, er nummereret 1 til 3 i retning fra øst mod vest på spærenes østside. Mærkerne er dybe øksehug lavet med hjørnet af øksen ind i spærets overflade.

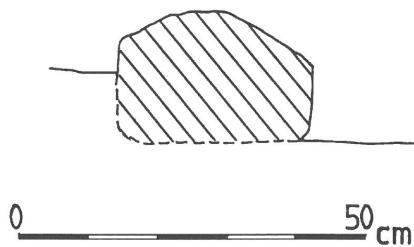


Fig. 11. Hvidding kirke, skibets nordside. Snit i murrem mellem fag 10 og 11. Opmåling september 1991: Susanne Gram, tegning: Lotte Madsen.

System 3, fag 15-22, fører numrene 1 til 8 i form af indridsede romertal på spærenes, hanebåndenes, skråstivernes og bindbjælkerne østside - men kun i skibets nordside. Der indgår store mængder genanvendt tømmer i dette system. Hanebåndene er sandsynligvis alle genanvendte, forkortede spær fra et tagværk med to tætsiddende hanebånd og korte spærstivere, hvilket antydes af de åbentstående taphuller og udhugninger til blad-samlinger (fig. 12).

System 3's lange skråstivere er kortere end de to andre systemers, og i modsætning til disse har man udstemmet taphullerne i spærene, og ikke boret dem som i system 1 og 2. I disse to systemer er de korte spærstivere endvidere tydeligvis sat ind senere. De er af uensartet længde og dimension og er alle bladet på siden af spæret uden en udskæring i dette. Samlingen er sikret med en jernnagle. System 3's spærstivere er ensartede i modsætning til de tilsvarende i de to andre systemer, og deres sammenbladning med spæret forudsætter udskæring i begge tømmerstykker. Også på anden vis er der en klar sammenhæng mellem system 1 og 2, f.eks. findes der i fagene 7, 9 og 13 i syd samt i fag 8 og 11 i nord indsatte knægte under hanebåndet til understøtning af dette, og som nævnt ser murremme under de to systemer ud til at være sammenhængende.

Fra afstivningen af tagværket i dettes længderetning er mod øst bevaret en enkelt stormlægte, naglet på undersiden af fag 2-6 i system 1. De resterende lægter sikrer system 3.

Dette sidste system dækker den senmiddelalderlige vestforlængelse. I øvrigt har som anført Elna Møller i sin tid bedømt tagværkets enkelte dele til at være samtidige med de pågældende bygningsafsnit, jvf. ovenfor, men det ville være fristende at tro, at de genanvendte stykker i system 3 (fig. 12), herunder måske også dets op til 40 cm høje bindbjælker, stammer fra de nedrevne dele af kirken (fig. 7). Dette må indtil videre forblive gætværk, og der blev ikke i første omgang planlagt udtagning af dendrokronologiske prøver fra skibets vestforlængelse. Tidspunktet for dennes tilkomst kan imidlertid

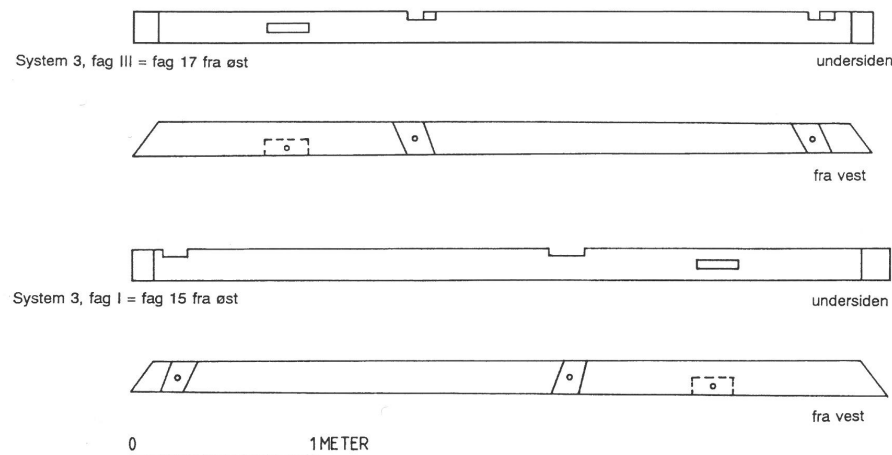
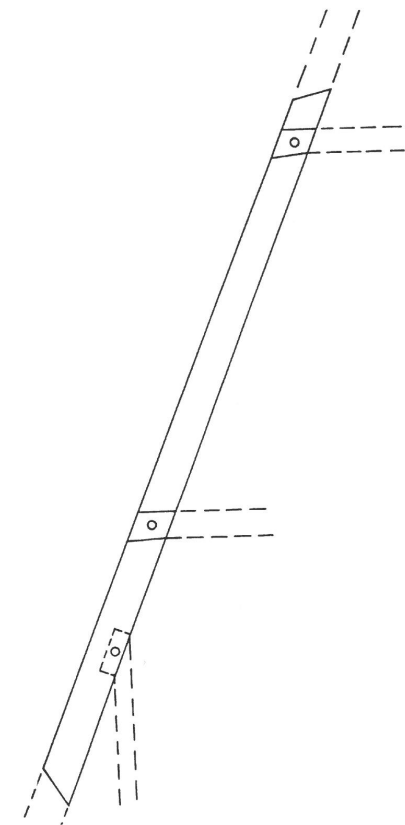


Fig. 12. Hvidding kirke, to hanebånd fra skibets 15. og 17. fag fra øst. Det drejer sig sandsynligvis om genanvendte spær, og ét af dem er her placeret på tilnærmelsesvis oprindelig måde. Opmåling september 1991, tegning: Lotte Madsen.

alligevel belyses ud fra tagværksundersøgelsen, jvf. nedenfor.

De brugbare tømmerstykker i tagværket som helhed viste sig i øvrigt at være forholdsvis få. Alligevel giver de tre hidtil udtagne prøver en brugbar fornemmelse af tømmerets alder, og af den retning som en mere udbygget undersøgelse kan forventes at tage. Den afsavede vestende af remmen på nordmuren under fag 10-11 i skibets system 1 viser, at dette spaltede egetræ er fældet efter 1184 (fig. 10). Dette afsnit af remmen bærer tillige fagene 12-14, dvs. hele system 2, og dens slutår her dermed også relevans for dette systems alder. Da erfaringen fra vore undersøgelser er, at netop murremme ofte er stærkt nedhuggede, må der tilmåles remmen et ret langt spand af forsvundne årringe (16). I sig selv tyder dette snarere på, at remmen stammer fra tidligst engang i 1200-årenes første del, hvilket - forudsat der er tale om oprindeligt tømmer - også kan gælde begge tagværkssystemerne. Den anden daterede prøve, fra fag 13 (dvs. faget mærket 2 i system 2) fortæller, at denne bindbjælke er



kommet på plads tidligst mellem 1238 og 1256, måske i det sandsynlige fældningsår ca. 1244. Dens fælle i fag 5 (1. system) er lagt op tidligst mellem 1242 og 1266, måske i det sandsynlige fældningsår ca. 1254. Det er således lige før, at disse to isolerede prøver antyder, at de tre fag i system 2 kan være et tiår ældre end system 1, og skønt det ville være at presse tallene hårdt, kan man vel ikke helt udelukke muligheden (17). Man kunne forestille sig, at de tre fag i system 2 var anbragt op mod østsiden af skibets vestgavl for at overdække den vestligste ende af skibet i forbindelse med færdiggørelsen af vesttårnene forud for forhøjelsen af skibet, således som antydtes fig. 7. Under alle omstændigheder taler de tre prøver for, at skibets system 1 og 2 hører hjemme tidligst ca. 1250. Der er, som beskrivelsen ovenfor dokumenterer, tale om prøver fra et gennemnummereret tagværk, hvis tømmer tillige ser ud til at være jævnaldrende med det daterede fra fase A i korets tagværk (fig. 10). Igen bør man være sig, men den usikre angivelse af fældningsåret for sydspæret i korets østligste fag til ca. 1266 synes bestyrket af prøven fra skibets fag 5, hvor overgrænsen for fældningen er beregnet til samme omtrentlige år. På den anden side kunne man med lige så stor ret argumentere for, at korets fase A bør være lidt yngre end de kendte dateringer fra skibet. Fældningen af de to bindbjælker i koret i "efter 1254", henholdsvis "efter 1255" er vel i virkeligheden udtryk for noget sådant. Endvidere kunne nummereringen fra vest mod øst af korets spærfag ses i denne sammenhæng, idet man da må forestille sig, at tagværkerne over henholdsvis skib (dvs. dets system 1) og kor er rejst med udgangspunkt i triumfgavlen.

Afdækning af skibet

Endnu en detalje ved skibets tagværk skal nævnes, nemlig dækbrædderne, der er sat ned i riller mellem bindbjælkerne (fig. 13). Sådanne brædder er iagttaget flere steder i undersøgelsesområdet kirker, uden at man med sikkerhed har kunnet sige, om de hørte med til den pågældende kirkes oprindelige

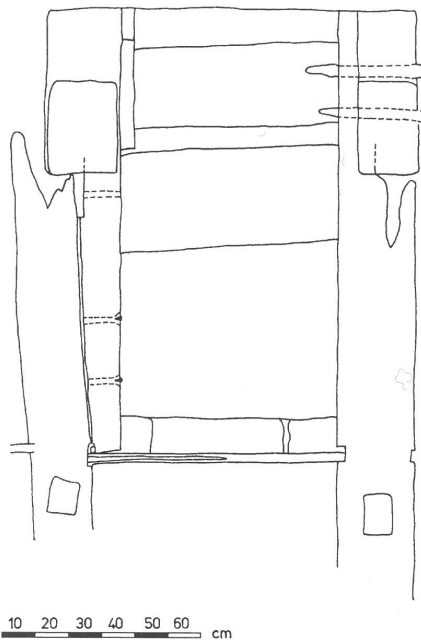


Fig. 13. Opmåling af partiet mellem bindbjælkerne i fag 10 og 11 i skibet, tilhørende dets system 1. Bjælkerne ses ovenfra med slidserne til dækbrædderne i forgrunden. Dækbræddet er ikke dendrokronologisk undersøgt. Øverst på tegningen ses området af spærene ovenpå bindbjælkerne, og mellem disse remmen og murkronen. Opmåling september 1991: Susanne Gram, tegning: Lotte Madsen.

indretning. Brædderne er forsynet med not og fjer, dvs. at den nedadvendte kant er tilspidset, og at den opadvendte har en udskåret rille. Brædderne er foruden stødt sammen med en lodretstillet planke, som sidder på indersiden af skibets mur, således at der dannes en art panel. På siden mod kirkerummet har brædderne kalkrester fra gentagne overhvidtninger.

Hensigten med disse brædder er at lukke af mellem skibet og det åbne rum over murkronen. Det er vel teoretisk muligt, at brædderne har fungeret sammen med en åben tagstol, hvor hele tagværket var synligt fra kirkerummet. Men mest rimeligt er det nok, at de forudsætter en afdækning af skibet med brædder på oversiden af bindbjælkerne. Tal-

rige søm på disses overside må have fastholdt sådanne loftsbrædder, men om dette er et arrangement, der stammer helt tilbage til indretningen af kirkeskibet efter dets forhøjelse, er uvist (18).

Hvornår rillerne i bindbjælkerne er hugget, lader sig ikke afgøre. Det kan være sket længe efter forhøjelsen af skibet, eller sågar forud for denne, såfremt tømmeret er ført med op. I nordsiden af skibet mangler der riller til dækbrædder i bjælkerne i fag nr. 1, 3, 8, 9 og 22. Men netop disse bjælker er af fyrretræ, og dermed udtryk for reparationer, på et i øvrigt ukendt tidspunkt. De bevarede dækbrædder i nordsiden inden for fagsystem 1 og 2, dvs. fag 1-14, er alle af egetræ. De sidder mellem fag 4-5, 6-7, 10-11, 11-12 og 13-14. De resterende brædder i system 3 er alle af fyrretræ. I sydsiden mangler alle dækbrædder i system 1 og 2, men flere steder i dette som nævnt dårligt bevarede parti af tagværket ses tomme riller i bindbjælkenes sider. I system 3 findes dækbrædder af fyr bevaret mellem fagene 16-20.

Dækbrædder af egetræ findes altså inden for system 1 og 2, mens fyrretræ er anvendt i system 3, dvs. i vestforlængelsen. Ved forsigtigt at løse de fastnaglede dækbrædder (jvf. fig. 13) mellem fag 4 og 5 (system 1), henholdsvis fag 12 og 13 (system 2) i nordsiden åbnes der mulighed for en dendrokronologisk undersøgelse. De indvundne årstal (fig. 10) kan ikke give os tidspunktet for, hvornår systemet med dækbrædder præcist blev til, men forudsat at de udtagne brædder er de oprindelige, kan der være tale om tidligst 1400-årenes midte. Omend denne datering ikke virker helt urimelig i sig selv, må den dog tages med forbehold, og den borger ikke uden videre for, at kirkeskibet skulle have stået med åben tagstol helt frem til anden del af 1400-årene, selv om muligheden teoretisk set foreligger.

Under alle omstændigheder peger den materiale-mæssige fordeling af brædderne dog nærmest på, at disse er opsat i system 1 og 2 på et tidspunkt før vestforlængelsen kom til, og at man, da denne rejstes, kopierede systemet. Var alle brædder først sat op på denne tid, eller endnu senere, ville man vel næppe

have sørget for kun at anvende egetræ i det oprindelige skib, men have blandet træsorterne vilkårligt. Dermed antydes også alderen på vestforlængelsen samt noget om længden på det tidsrum, hvor man anvendte dennes spærfagstype, den med de lange skræstivere.

Afsluttende bygningsarkæologisk vurdering

Konklusionen på den hidtidige undersøgelse kan deles i to. Ser vi til en start isoleret på konsekvenserne for den opstillede tagværkstypeologi, synes Hvidding-undersøgelsen at stille spørgsmålstegn ved den tidlige datering af spærfag med lange skræstivere og dermed ved dateringen af kirkens tagværk på dette grundlag. Anvendelsen af en eller flere lange skræstivere er blevet betegnet som primitiv af Elna Møller (19), men dette er muligvis en misforståelse. Også selv om det er tænkeligt, at brugen af lange skræstivere i Hvidding kunne skyldes lokale tømreres kopiering af de bevarede ældre fag i kirken, ser det ud til, at man frem til middelalderens slutning ikke anså denne spærfagstype for teknisk uegnet. Når Elna Møller anvender udtrykket primitiv, skyldes det blandt andet, at fagene med lange stivere savner det afgørende konstruktive element, der skal afbøde trykket, som stiverne leder fra spærene til bindbjælken, nemlig et lodret trækband fra spærsammenføjningen øverst og ned til bindbjælken (20). Spørgsmålet er blot, om hun med sin idé overser det forhold, at de danske landsbykirker er så tilpas smalle, at alene den udbredte og overdrevent forsigtige overdimensionering af tømmeret er nok til at sikre tagværket. I mange tilfælde har et tagværk i en sekundært overhvelvet kirke tilsyneladende stået mange år med afsavede bindbjælker uden nogen ekstra forstærkning.

Endvidere er der som nævnt andetsteds, nemlig i Sdr. Hygum og Vamdrup kirker, fundet tegn på, at spærfaget med lange, krydsende bånd, svarende til den ene type i Hvidding kor, næppe udelukkende tilhører den

tidlige middelalder. Den pågældende types tilstedeværelse i Hviddings runenummererede kortagværk samt henvisningen til netop Sdr. Hygum, som Elna Møller støtter sig til, borger dermed ikke i sig selv for, at vi har at gøre med korets oprindelige tagværk.

Det er imidlertid svært at acceptere, at dette tagværk ikke skulle være samtidigt med den mur, som det hviler på, og en ommuring af korets murkroner endsiges en forhøjelse i stil med skibets er hidtil ikke påvist. Fastholdes derfor Elna Møllers antagelse, nemlig at kirkens tagværker er jævngamle med de respektive bygningsafsnit, herunder altså at skibets tagværk er ført med op ved dettes forhøjelse, så står vi med en bygning, der i sin helhed er fra efter 1250. På denne måde bekræftes Jacob Helms primære datering så nogenlunde, og Erik Moltkes tidsramme for runernes anvendelse sandsynliggøres yderligere, men det omstøder Hviddings placering i gruppen af tufstenskirker. Fra at være blandt de ældste, bl.a. fordi den er opført helt af tuf, rykkes den pludselig omkring et århundrede frem.

Tolker man resultaterne derhen, at skibets tagværk med dets to systemer tilhører dettes forhøjelse, er denne sket ved midten af 1200-årene. Ved samme tid kan man have fornyet også korets spærfag, men som de hidtidige resultater fremstår, kan der bedst argumenteres for, at korets tagværk er det oprindelige, og dermed for den ovenfor anførte sene datering af korets og dermed kirkens opførelse. Og det er under alle omstændigheder værd at overveje, om der nødvendigvis er medgået nogen længere periode mellem opførelsen af skibets langmure og beslutningen om at forhøje dem.

Uanset hvad der her vælges, får det til følge, at kirkens muligvis aldrig rejste sideskibe skulle være planlagt ved 1200-årenes midte, og at dens to vesttårne med tilhørende forhal måske er jævngamle hermed. Dette forudsætter, at der er tale om dele af en samlet udbygning, men som antydet ovenfor kan eksistensen af det tre fag store spærfagssystem 2 over skibets forhøjede vestende tages til indtægt for, at skibets vestgavl og dermed måske vestpartiet rejstes eller færdiggjordes

før forhøjelsen af resten af skibet.

Er disse overvejelser rimelige set i forhold til den nærmeste parallel, domkirken i Ribe? Opførelsen af domkirkens totårns vestfacade falder inden for perioden o. 1225-50, og inspiration herfra kan være kommet Hvidding til gode, således at der bliver tale om to nært samtidige bygningsafsnit. Endvidere forsynes domkirken med lignende højsiddende vinduer i højkirken over sideskibene som i Hvidding. Domkirkens vinduer er dateret til 1200-årenes anden fjerdedel, dvs. at de er stort set samtidige med den i sit grundlag romanske vestfacade på samme kirke. Skønt de ikke er så fint udformede som Hviddings, anføres det i den forbindelse, at Hviddings vinduer er inspireret fra domkirken (21). I denne forbindelse må det huskes, at netop denne kirke som påpeget også kan rumme træk, der er hentet uden om Ribe domkirke.

Endelig skal nævnes den fra Ribe og Løgumkloster inspirerede Brøndum kirke nær Esbjerg. Dennes apsis tagværk er ud fra en dendrokronologisk undersøgelse hugget af tømmer, der blev fældet ved midten af 1240-erne, hvilket sandsynligvis angiver tiden for opførelsen af Brøndums apsis og kor. I konsekvens heraf har Niels Jørgen Poulsen fremhævet de fælles usædvanlige stilformer i Hviddings forhøjede skib, i domkirkens langhus og i Brøndums østparti (22) - samme tema udsat for de tre materialevariationer tegl, tuf og granit. Og her passer dateringen af Hviddings forhøjelse fint ind. Brøndum, som uendelig fremtræder helt af granit, ser Niels Jørgen Poulsen sammesteds som vidnesbyrd om, hvor sent granitkunsten endnu trivedes inden for det jyske kirkebyggeri, og i lyset heraf fristes man til at stille spørgsmålet om, hvorvidt den påstået rene tufkirke Hvidding i sin ældste skikkelse alene på grund af sit ublandede byggemateriale bør sættes så tidligt, som det er gjort? Vi kender ikke meget til hvornår tufstensimporten ophørte, og kan ikke udelukke, at man i Hvidding har gjort udstrakt brug af tufsten, som det var let at få direkte fra skibene i vaden, på et senere tidspunkt end ellers antaget, og hvor tuf andetsteds var afløst af andre materialer, frem for alt af tegl. Måske faldt prisen på tufstenen,

således at bygherrene bag kirken har handlet ud fra nøgterne økonomiske overvejelser - eller indebar det mon større prestige at inklæde sin kirke den traditionelle byggestens dragt og stilformer - herunder tillige den totårns vestfacade (23).

Har dendrokronologien så i virkeligheden hjulpet os i tilfældet Hvidding kirke? Så ubetinget ja, alene fordi ethvert pålideligt årstal er af betydning. Samtidig må det være fremgået, at dendrokronologi, når den benyttes på så komplekse strukturer som en stående middelalderlig kirkebygning, ikke er nogen entydig trolddomsformular, men at den som ethvert redskab i den historiske forskning må håndteres med kritisk sans. Derfor fik fremlæggelsen af undersøgelsen i Hvidding nødvendigvis form af et diskussionsoplæg.

De skrevne kilder

For at udvide perspektivet i den bygningsarkæologiske kirkeundersøgelse er det givtigt at inddrage de få bevarede skriftlige oplysninger og i den forbindelse stille spørgsmålet om, hvem der kan tænkes at have stået bag opførelsen og udvidelsen af kirken i Hvidding. Den formodede trækirkens ophavsmænd er et problem i sig selv, som det fortrinsvis må være op til fortsatte arkæologiske undersøgelser at belyse.

Nogenlunde sikkert må det være, at der bør skelnes mellem tiden efter tiendens indførelse, og den foregående periode, hvortil den foreslåede første kirke i Hvidding kan høre, mens den kendte stenkirke må være rejst på et tidspunkt, hvor tiendeindkomsterne har kunnet tages i betragtning. Den senmiddelalderlige tilstand kaster lys herover. Et brev fra 1440 angående et mageskifte af jord mellem præsten og kirken i Hvidding anfører, at dette ejendomsbytte, som foretages af Ribe ærkedegn, skete "med sognmænds vilje" og med kirkeværgerne og "al almue i dette sogn" som vidner (24). Kirkeværgerne var de ansvarlige for kirkens ejendom og bygningsfond, omend de skulle svare regnskab over for den visiterende provst, i dette tilfælde ær-

kedegnen fra Ribe. Vi kan altså gå ud fra, at det her som andetsteds var sognets kirkeværgere, der i praksis forestod de senmiddelalderlige bygningsarbejder på Hvidding kirke, som er nævnt og omtrentligt dateret i det foregående. Om initiativet til f.eks. vestudvidelsen udgik fra værgerne alene, eller om f.eks. "al almue i dette sogn" også har øvet indflydelse i denne sag, er straks mere uvist. Også ærkedegnen har kunnet være igangsat for et sådant foretagende.

Kirkeværgeninstitutionen som sådan er gammel i Danmark. Værgerne er første gang nævnt i Jyske Lov 1241, omend det kan dreje sig om senere tilføjelser til teksten fra efter 1300. Andre kilder end lovtekster omtaler imidlertid kirkeværgerne på en sådan måde i 1300-årenes første halvdel, at de synes at have været i funktion på den tid (25). Således var det måske også tilfældet i Hvidding, hvor vedligeholdelsen og prydelser af den forholdsvis nylig ombyggede kirke har været værgernes hovedopgave. At påstå, at det også var under kirkeværgers varetægt, at Hvidding kirkes skib blev forhøjet, vesttårne opført og sideskibe planlagt, ville i forlængelse af dette gæt være utrolig fristende, men helt ubevisligt. Men nævnes skal det, blot for at antyde, at baggrunden for den usædvanlige kirke på geestranden kan have været en anden end alene den tilknytning til sognets eventuelle store jordejere, som bl.a. tilstedeværelsen af tårne ellers kunne ses som vidnesbyrd om. Ud fra en traditionel opfattelse af de tankegange, som formodes at ligge bag den middelalderlige kirkearkitektur, opfattes vesttårne ofte som symboler for den verdslige magt, i praksis markeret ved, at der rummedes såkaldte herskabsgallerier i tårnenes underdel, hvorfra "kirkeherrn" gennem åbninger i muren kunne overvære messen nede i skibet (26). Netop en sådan herskabstilknytning ville det være fristende at søge yderligere begrundet gennem omtalen i 1263 af den sønderjydske hertug Erik Abelsens drost Jens Hvitting (27). Skønt dette tilnavn kan hænge sammen med et andet sted end det ripensiske Hvidding (28), kan der være tale om en repræsentant for en indflydelsesrig slægt med rod i Hvidding sogn.

Det påtrængende spørgsmål er så blot, om en sådan udefinérbar herskabsindflydelse ikke blot som så ofte formodet koncentreredes om tårnbyggeri, men om den også kan tænkes at have omfattet kirkens udvidelse med sideski-

Noter

Artiklen og dens konklusioner skyldes Per Kristian Madsen. Undersøgelsen af kirken er sket under medvirken af Elna Møller, Hans Stiesdal, Carsten Sønderby samt følgende studerende i middelalderarkæologi: Birka R. Bitsch, Susanne Gram, Dorte Mortensen, Lars Mortensen og Andrea Münch.

1. Elna Møller 1979 s. 94 og 85.
2. Per Kristian Madsen 1989. Kjeld Christensen 1989. Bindet, hvori de to artikler er trykt, rummer oversigter over flere dendrokronologiske kirkeundersøgelser i Norden.
3. Til igangsætningen ydede Ribe og Sønderjyllands amters museumsråd via det daværende "Vadehavsprojekt" en første finansielle støtte, som siden er blevet fulgt op med en større bevilling fra Carlsbergfondet. Disse penge er udelukkende gået til udførelse af analysearbejdet, der er sket hos Wormianum, tidsskriftet Skalks dendrokronologiske laboratorium, ved Carsten Sønderby. Han har ligeledes deltaget i udvælgelsen af prøverne i kirken. Ved prøvetagningen medvirkede endvidere museumsforvalter Børge H. Nielsen fra Den antikvariske Samling samt en gruppe på fem studerende i faget middelalderarkæologi, se ovenfor.
4. Elna Møller 1953 med henvisninger til ældre litteratur. Se desuden J.T. Smith 1982, Jens Velle 1983, Günther Binding 1991 og Ian Tyers 1991 henvisninger. Om kirken som byggeplads, se Elna Møller 1961, specielt om tagværkernes konstruktion og nummerering: Günther Bin-

be? Eller om der snarere har været tale om en kombination af en eller flere enkeltmænds midler med det, som sognet via tienden ydede sin kirke (29)?

5. Per Kristian Madsen 1987, s. 132ff. Hans Henrik Engquist 1989. Kjeld Christensen 1989 om Vodder kirke (Hvidding hd., Tønder amt) påpeger vigtigheden af en biologisk vurdering af tømmeret, men baserer sig i øvrigt ikke på eventuelle tømmernumre i kirken.
6. Danmarks Kirker, Sønderjyllands amt, Kunsthistorisk oversigt, 1963. Kulturhistorisk Leksikon for Nordisk Middelalder, bd. 18, 1974, sp. 66-72. Inspirationen til at undersøge tagværkerne skal sikkert også ses i forbindelse med den revurdering af tømmerhåndværkets status på overgangen til middelalderen, som udgravningerne af Trelleborg og Aggersborg samt senere Fyrkat gav stødet til, se Elna Møller 1963. Hertil må også lægges de dengang nye kirkegulvsudgravninger med fund af trækirker, se Elna Møller og Olaf Olsen 1961 samt Elna Møller 1961, s. 260f. med en karakteristisk af den datidige situation.
7. Stig Jensen 1987 og 1991.
8. Danmarks Kirker, Tønder amt, 1957, s. 209-228. Knud J. Krogh 1964.
9. Danmarks Kirker, Sønderjyllands amt, Kunsthistorisk oversigt s. 2657.
10. Jacob Helms 1894, s. 81. Helms nævner kun tandsnit på apsis, således som hans medfølgende tegning af kirkens nordside også viser det. Samme udseende har den på en tegning, ligeledes af nordsiden, hos Richard Haupt 1887, s. 426. Sammenlign fig. 6, hvor opstalten af nordsiden viser tandsnit også på kor og skib.

11. Danmarks Kirker, Sønderjyllands amt, Kunsthistorisk oversigt s. 2702.
12. Erik Moltke 1953 jvf. Moltke 1976, s. 353 og 417.
13. Danmarks Kirker, Tønder amt, 1957 s. 1138.
14. Danmarks Kirker, Sønderjyllands amt, Kunsthistorisk oversigt s. 2739 og 2743.
15. Sdr. Hygum er prøveundersøgt som led i det i note 3 omtalte projekt. Resultatet vil blive fremlagt i anden forbindelse. Vamdrup kirkes tagværk er undersøgt og prøverne taget for "Danmarks Kirker", se Ribe amt, 1993, s. 2641.
16. Jvf. Kjeld Christensen 1989, hvor prøverne D 1924 og D 723 (fig. 1) i følge venlig meddelelse fra Kjeld Christensen stammer fra henholdsvis nordre og søndre rem i Vodder kirkes kor. De to remme er fra samme stamme, der, som det fremgår, kan mangle op mod ca. 50 årringe.
17. Kjeld Christensen 1989, s. 42, fig. 1 anfører om beregning af sidste vækstår/fældningsår baseret på splintstatistik, at de pågældende træers sidste vækstår i 68% af tilfældene vil falde inden for de angivne usikkerhedsgrænser.
18. Alternativet er - udover en oprindelig åben tagstol - en overdækning af rummet med løstliggende brædder på bindbjælkerne overside, eller med brædder sømmet på undersiden af disse. Når det gælder kirkens ældre tid, kan den sidste løsning formentlig udelukkes, eftersom kirkeregnskaberne meddeler, at man 1743 genanvendte brædderne fra det hidtidige loft ovenpå bjælkerne til det nye loft, som stadig sidder i kirken på undersiden af bjælkerne, Danmarks Kirker, Tønder amt, s. 1139.
19. Elna Møller 1953 s. 144.
20. Et dendrokronologisk dateret tagværk af denne type fra o. 1500 spænder over Toreby kirkes skib, (Maribo amt), se Jens Christian Varming 1989, s. 82f.
21. Danmarks Kirker, Ribe amt 1, s. 242ff. og 254ff.
22. Danmarks Kirker, Ribe amt s. 1926ff. med henvisninger, bl.a. allerede Jacob Helms 1894, s. 79.
23. Nogen fast rækkefølge for de forskellige materialer skal man næppe regne med. Lokale forhold og leverancesvigt kan have påvirket materialevalget. Det bør med, at der ved udgravning i Ribe kun 35 meter syd for domkirkens Mariatårn er iagttaget en uforstyrret lagfølge, hvor tegl kommer til stede før tuf som det første tegn på stenbyggeri overhovedet, Lene B. Frandsen, Hans Mikkelsen og Per Kristian Madsen 1990, s. 16f.
24. Troels Dahlerup 1992 generelt samt s. 63f. Troels Dahlerup 1963, sp. 410ff. med kildehenvisninger. Brevet fra 1440 stammer fra Ribe domkapitels arkiv, trykt i Rep 1. rk. nr. 7114. Professor Troels Dahlerup takkes for væsentlige supplerende oplysninger, herunder at den daværende sognepræst i Hvidding, Anders Brok, tillige var kannik ved domkirken og altså kollega til den visiterende ærkedegn/provst. Da endvidere kapitlet i Ribe ejede meget jordegods i Hvidding sogn på den tid, kan mageskiftet i 1440 måske ses som led i et forsøg fra kapitlets side på at lægge kirken til et af domkirkens præbender - fremfor at det skulle have noget med et byggearbejde på kirken at gøre.
25. Note 24.
26. Opfattelsen skyldes især ældre tysk forskning. Den diskuteres med forbehold af Hans Stiesdal 1983a og 1983b; Ebbe Nyborg 1985, jvf. samme 1986. Henrik Jacobsen 1993 har senest behandlet emnet.
27. DiplDan 2. rk., 1, nr. 393, 1363, 15/9. SRD 8, 513 (Løgumbogen).
28. Stedregistret i TrapDanmark henviser kun til ét Hvidding - det er selvsagt ingen garanti.
29. Ebbe Nyborg 1986, s. 40, om bl.a. senere kendte slægter med tilknytning til Hvidding - samt en opfattelse af forholdene omkring kirkens opførelse som også her fremsat.

Litteratur

- Binding, Günther: Das Dachwerk auf Kirchen im deutschen Sprachraum vom Mittelalter bis zum 18. Jahrhundert, München 1991.
- Christensen, Kjeld: Dendrokronologiske undersøgelser i Vodder kirke. Arkæologi, matematik eller biologi?, Lund Studies in Medieval Archaeology 6, Dendrokronologi och medeltida kyrkor, Symposium i Lund 11-13 april 1988, Stockholm 1989, s. 41-49.
- Daherup, Troels: artikel Kirkevænger (Danmark), Kulturhistorisk Leksikon for Nordisk Middelalder, bd. 8, København 1963, sp. 410-411.
- Dahlerup, Troels: De danske kirkevænger i middelalderen, Ribe Stiftsbog 1992, s. 52-66.
- Danmarks Kirker, udgivet af Nationalmuseet, København 1933.
- DiplDan - Diplomatarium Danicum, udg. af Det danske Sprog- og Litteraturselskab, København 1938.
- Engqvist, Hans Henrik: Tømmernumre og andre former for afbindingsmærker anvendt paa bindingsværk og tagværker i verdslige bygninger, Bygningsarkæologiske Studier 1989, s. 85-92.
- Frandsen, Lene B., Madsen, Per Kr. og Mikelsen, Hans: Byudgravninger og bygningsarkæologiske undersøgelser i Ribe 1983-89, By, marsk og geest 1, Årsberetning 1988, Den antikvariske Samling i Ribe, 1990, s. 3-27.
- Haupt, Richard: Die Bau- und Kunstdenkmäler der Provinz Schleswig-Holstein, 1, Kiel 1887.
- Helms, Jacob: Danske Tufstenskirker, I (tekst) og II (tavler), Kjøbenhavn 1894.
- Jacobsen, Henrik: Romanske vesttårne, deres indretning og funktion, Vesttårne før 1300 i det middelalderlige Danmark øst for Storebælt, Lund Studies in Medieval Archaeology 12, Stockholm 1993.
- Jensen Stig: Gårde fra vikingetiden ved Gl. Hviding og Vilslev, Mark og Montre 1986-87, s. 5-25.
- Jensen, Stig: Metalfund fra vikingegårdene ved Gl. Hviding og Vilslev, By, marsk og geest 3, Årsberetning 1990, Den antikvariske Samling i Ribe 1991, s. 27-40.
- Krogh, Knud J.: De faldt ned midt udi sommeren, Skalk 1964, 3, s. 14-20.
- Lüdtke, Hartwig: Die Keramik von Hollingstedt, Berichte über die Ausgrabungen in Haithabu, 25, Hollingstedt - Untersuchungen zum Nordseehafen von Haithabu/Schleswig, s. 9-82, Neumünster 1987.
- Madsen, Per Kristian: Et middelalderhus på Nederdammen i Ribe, Mark og Montre 1986-87, s. 126-153.
- Madsen, Per Kristian: Dendrokronologiske undersøgelser af Ribe-huse - resultater og teknik, Lund Studies in Medieval Archaeology 6, Dendrokronologi och medeltida kyrkor, Symposium i Lund 11-13 april 1988, Stockholm 1989, s. 51-61.
- Moltke, Erik: Tømrer-runer, Aarbøger for nordisk Oldkyndighed og Historie 1953, s. 151-156
- Moltke, Erik: Runerne i Danmark og deres oprindelse, København 1976.
- Møller, Elna: Romanske tagkonstruktioner, En foreløbig meddelelse, Aarbøger for nordisk Oldkyndighed og Historie 1953, s. 136-150.
- Møller, Elna: Træbygningskunsten, Fra stenalder til middelalder, Danmarks Bygningskunst (red. Hakon Lund og Knud Mil-lech), København 1963, s. 9-37.
- Møller, Elna: Den middelalderlige kirke som byggeplads, Fortid og Nutid 21,4, s. 260-273, København 1961.
- Møller, Elna: artiklen Danmark: Tagkonstruktion, Kulturhistorisk Leksikon for Nordisk Middelalder, bd. 18, 1974, sp. 66-72.
- Møller, Elna: Er moderen jævngammel med døtrene?, Strejflys over Danmarks bygningskultur, festskrift til Harald Langberg (red. Robert Egevang), København 1979, s. 83-98.
- Møller, Elna og Olsen, Olaf: Danske trækirker, Nationalmuseets Arbejdsmark 1961, s. 35-58.
- Nyborg, Ebbe: Om romanske kirketårne i Danmark, Kongens makt og ære, Skandinaviske herskersymboler gennem 1000 år, Oslo 1985.
- Nyborg, Ebbe: Kirke - sognedannelse-bebyggelse, hikuin 12, Højbjerg 1986, s. 17-44.
- Olsen, Olaf: Hørg, hov og kirke, Historiske og arkæologiske vikingetidsstudier, Aarbøger for nordisk Oldkyndighed og Historie 1965.
- Rep - Repertorium diplomaticum regni Dani-ci mediævalis, Fortegnelse over Danmarks Breve fra Middelalderen med Udtog af de hidtil utrykte, 1. og 2. række v. henv. Kr. Er-slev og Will. Christensen, København 1894-1939.
- Smith, J.T.: Mittelalterliche Dachkonstruk-tionen in Nordwesteuropa, Frühe Holzkir-chen in nördlichen Europa (udg. Claus Ahrens), Veröffentlichungen des Helms-Museums Nr. 39, Hamburg 1982, s. 379-390.
- Stiesdal, Hans: Tidlige sjællandske og lol-land-falsterske vesttårne, Kirkens bygning og brug, Studier tilegnet Elna Møller, København 1983(a), s. 13-38.
- Stiesdal, Hans: Grave i tidlige vesttårne, Nogle nyere iagttagelser, hikuin 9, Højbjerg 1983(b), s. 7-26.
- Tyers, Ian: Tree-ring Dating, Medieval World 2, September/October 1991, s. 12-24.
- Varming, Jens Christian: Tagværker fra To-reby kirke, Bygningsarkæologiske Studier 1989, s. 81-84.
- Vellev, Jens: Grenåegnens kalkstenskirker - forskningshistorie og tagværker, hikuin 9, Højbjerg 1983, s. 39-78.

Per Kristian Madsen, museumsinspektør
Den antikvariske Samling
Overdammen 10-12
6760 Ribe

English abstracts

The medieval house Søndersportsgade 21-21A in Ribe and its owners and inhabitants and background in the social conditions 1545-1993

By Ole Degn

The long row of owners and inhabitants in the medieval house and its later additions is described, with presentation of their geographical, professional and social background. Some of the owners were learned persons with great libraries, among these the

renowned Ribe historian Peder Terpager (1654-1738). Then the house is described in its different parts, the medieval stone house and the adjacent timber-framed houses from the following centuries, as a whole a great house, not least seen on the background of that time. On basis of fire taxations 1761-1867 is given a description of the different parts of the buildings and the house is seen on the background of the house prices and the social topography of the town. At last is told about the standard of the house, including the house hold effects of the house in the years 1687 and 1798, on the basis of papers from the administration of deceased persons' estates.

The building history of Søndersportsgade 21A in Ribe

By Per Kristian Madsen

Investigation during restoration revealed well preserved remains of a Late Medieval brick house, probably of 15th century date, which had been integrated into a timber-framed gable house shortly before 1600. The medieval brick house (fig. 2,A and fig. 3), stands directly to the street. The walls to the east (fig. 4) and west (fig. 5) show the original late gothic windows, and it was possible to reconstruct the niveau of the tie-beams between the basement and the ground floor (fig. 6 and 7). The beams above the ground floor have not yet been localized, but if they were placed correspondingly, i.e. higher than the present ones, it seems to indicate that the upper storey of the house was only a low one (fig. 8 and 9). This means, that the house may have been rather tall and that it belonged to a somewhat older building type than the other few medieval stone houses which are still standing in Ribe (cf. fig. 10). Ribe is known to

have had at least 50 medieval stone houses, some of them dating from the 13th century.

Shortly before 1600 - dendrochronology indicates the year 1579 - the stone house was integrated into a timber-framed gable house, which is only partly preserved today (fig. 1, fig 2,B, fig. 4). This house had a row of cross windows to the courtyard (fig. 11, 12 and 13 - cf. fig. 17) and meant a considerable addition to the area of the older house.

Normally this type of house would have a cellar at the rear end. Here, however, the medieval basement towards the street was re-used, but with its ceiling being replaced somewhat lower in order to obtain one and the same ground floor level throughout the whole building. Also the beams between the ground floor and the upper storey were replaced by other beams in a lower position. So the upper storey of the stone house also came into use.

During this building phase the plan of the ground floor was rearranged according to the general lay out of the houses in Ribe from about 1600 (fig. 3). In the front part of the house a new partition wall was erected lengthwise, thus creating an entrance hall at the one side and a living room and a kitchen at the other side of the house (fig. 16).

Dendrochronological investigations in the roof of the church of Hvidding

By Per Kristian Madsen

The parish church of Hvidding is situated some 12 km southwest of Ribe at the edge of the marshes (fig. 6). Like many other churches in Southwest Jutland and the Duchy of Schleswig (fig. 2) it was constructed by using imported building stone, i.e. Rhenish tufa blocks from the quarries at Andernach in the archdiocese of Cologne. Initially the church consisted of an apse, chancel and nave (fig. 7). A pair of twin towers was added with a hall in between, the chancel was raised and got its present multifoil windows. Also aisles were planned but probably never build. Today's apse is a reconstruction from shortly before 1900.

Jacob Helms, founding father of the study of the church architecture of South Western Jutland, dated Hvidding to the first half of the 13th century and pointed out its traces of gothic influence. Elna Møller considered it as one of the oldest tufa stone churches, dating it back to a. 1175-1200 or even a little earlier. Her arguments were i.a based on the investigation of the roofs of the chancel and nave, which were considered as early types. The timber above the chancel proved to have been numbered by runes, which were separately dated by Erik Moltke within the period 1175-1275, or perhaps 1200-1250.

Recognizing the perspectives of using dendrochronology in order to date church roofs and henceforth buildings and architecture a new research project was initiated in 1985-86 by Elna Møller, Hans Stiesdal and Per Kr. Madsen. The project uses the facilities of Wormianum for its dendrochronological analysis, carried out by Carsten Sønderby, and it is still in progress, as it has been supported financially by the Museums Council of the County of Ribe and the Carlsberg Foundation. Until 1994 church roof investigations,

dendrochronological sampling and dating have taken place in various parish churches all over Southern and South Western Jutland (fig. 4). Apart from short notices this paper is the first to describe the project's work.

In the roof above the chancel in Hvidding two types of rafter construction were used (fig. 8). They both seem to belong to the first roofing of this part of the building and were numbered with the first four runes of the "futhork" (fig. 9). The dating analysis (fig. 10) showed, that one rafter was dated between 1259 and 1273 (possibly felled a. 1266?) and two tie-beams were dated "after 1402", both being the result of later repairs.

This was proved by the dating of two other beams, which cannot have been replaced. They were felled "after 1254/55". These results did not confirm the dating of the roof as being of 12th century origin, and they suggest a similar dating for the erection of the chancel.

The roof of the nave was considered by Elna Møller as the original construction, which should have been taken down and replaced on top of the raised walls. The roof showed three unbroken series or systems of carpenter's numbers and a type of rafter construction, which Møller believed to have emerged in the 12th century (fig. 8, cf. fig. 5)

The northern wall plate of the eastern system was dated "after 1184" (fig. 10). This also implies system 2, as the wall plate also carries this system. The wall plate seems to have been cut down to a considerable degree (fig. 11), so it was probably felled no earlier than the first part of the 13th century.

This corresponds with the dating from a tie-beam in system 2, which was felled between 1238 and 1256 (or perhaps a. 1244). Another beam from system 1 was felled and used between 1242 and 1266 (perhaps a. 1254). The third system belongs to the western extension of the church nave. Between its tie-beams wainscots were placed in order to close the gap over the wall top and between the beams (fig. 13). These wainscots were used through the whole church nave, and dating two of them by dendrochronology (fig. 10) indicates, that this was done no earlier than the second

part of the 15th century. This may also be the date of the western extension of the church on the expense of its older twin towers. Replaced timber in this system may come from those parts of the church, which were broken down (fig. 12).

The preliminary sampling and dating in Hvidding are based on the most promising possibilities for taking dendrochronological samples from the oak timber of the roofs. Presumably, the nave was erected and roofed at almost the same time as the chancel, its roof being replaced or not. The most convincing explanation may be, that the church was built during the first part of the 13th century, and that the raising of its nave and the plan-

ning of aisles came up during the initial building activity and was carried out continuously. The local inspiration for this was probably taken from the Cathedral in Ribe, whose Late Romanesque western twin towers traditionally are dated a. 1225-50. The Cathedral also possesses multifoil windows from the same period, which are not as elegant as the ones in Hvidding. Other churches in the diocese of Ribe, i.a. Brøndum north of Ribe (fig. 4), whose apse and chancel were dated by dendrochronology to the middle of the 1240es, bear witness to the introduction of Early Gothic forms at a time, when tufa blocks and granite were still used along with bricks.

Årets tal 1993

Den antikvariske Samling er stiftet 1855 og er statsanerkendt lokalmuseum for Ribe kommune samt for sognene Darum og Hunderup i Bramming kommune. Samlingens udstillinger befinder sig i Quedens' Gaard, Overdammen 10, Hans Tavsens Hus, Torvet 17, Ribe Posthus, Sct. Nicolaigade 12 og i Ribes Raadhus, von Støckens Plads.

Kontoret er i Ribes gamle Toldbod, Overdammen 12, tlf. (+45) 75 42 00 55 fax. 75 42 08 55.

Den antikvariske Samling er en selvejende institution. Leder: Stig Jensen, mag.art. Formand for bestyrelsen: Regnskabschef Chr. Almhed.

Personale: Samlingens faste personale pr. 31.12.1993:

Antikvar Stig Jensen, inspektør Per Kristian Madsen, registrator Aage Andersen, regnskabsfører Erna Vedel, assistent Brita Bertelsen, tekniker Børge H. Nielsen, assistent Ole Kjærsgaard, kustoder: Karla Porsgaard, Ruth Jensen, Tinne Skytte, Lise Frederiksen og Inger Jensen.

Andre ansatte i 1993:

Bodil Forsberg, Lotte Madsen, Elly Højberg, Grethe Kristensen og Ragna Klindt.

Følgende arkæologer og studerende har deltaget i Samlingens udgravninger: Claus Feveile, Lene Lund Feveile, Hans Skov, Tenna Rejnholdt Kristensen, Jacob Kieffer-Olsen, Connie Jantzen, Lis Trabjerg Madsen, Hans Chr. Petersen, Susanne Gram, Lene Møllerup, Stig Bergmann Møller og Ulla Johansen. Desuden har en gruppe af amatørarkæologer på 20 personer deltaget i større eller mindre omfang i Samlingens udgravninger.

Ved udgravning og nummerering af fund har følgende ungdomsydelsesmodtagere deltaget: Pia Højerup, Henrik Green Sørensen, Thomas Christensen, Jacob Kirkegaard, Lone Jermin og Alex Jordt.

Til opbygningen af det nye museum har Samlingen ansat: Helle Juel Andersson, Bjørn Laursen, Søren Gottfred Petersen, Flemming Bau, Jacob Kieffer-Olsen, Lene Lund Feveile og Claus Feveile.

Følgende har deltaget i projektet "Vikingerne spor i Danmark": Annette Trolle og Anders Myrtue.

Tillige har civil værnepligtige Lars Hammel og Morten Mose Petersen deltaget i forefaldende arbejde.

Økonomi	
Offentlige tilskud, kommunale i alt	2.706.155
- - amtskommunale	334.967
Statstilskud	642.233
Fonde o.l. i alt.....	27.000
§26-udgravninger, offentlig byggherre	93.366
Andre undersøgelser	401.241
Beskæftigelsesbevillinger, incl. statstilskud.....	156.325
Entréindtægter.....	167.584
Varesalg.....	242.334
Huslejeindtægter.....	218.321
I alt	4.989.526

Særudstillinger i Vognporten

03.03. - 25.03. Museumsplaner

26.03. - 30.04. Ribe billeder

05.05. - 16.05. Venskabsbyforeningen

14.06. - 05.09. Udgravningen af Gråbrødrekloster

28.09. - 10.10. Dansk Mission

03.12. - 05.12. Red Barnet

Vognporten stilles gratis til rådighed for ikke-forretningsmæssige udstillinger og arrangementer.

Besøgsstatistik

Museets udstillinger blev besøgt af 39.613 gæster, fordelt på 23.223 betalende og 16.390 ikke-betalende gæster.

Den antikvariske Samlings publikationer

Stig Jensen: Ribes Vikinger. 72 sider rigt illustreret bog om Ribes opståen og udvikling fra ca. 700 til ca. 1100 Ribe zur Wikingerzeit - The Vikings of Ribe - Les Vikings de Ribe	139,00
Stig Jensen og Per Kristian Madsen: Med Hugo Matthiessen gennem Ribe september 1917. Forlaget Bygd, 1983	89,00
Steffen M. Søndergård, Per Kristian Madsen, H.H. Engqvist og Ole Degn: Grønnegade 12 i Ribe. Et gavlhuis fra 1500-årene og dets historie. 1986	50,00
Torben Hestehave og Søren Mulvad: Glimt fra det gamle Ribe. 1994	90,00
Mark og montre, årg. 1965 - 1969, 1984 til 1986/87	UDSOLGT
- 1970 - 1983	stk. 10,00
- 1988 - 1992	stk. 50,00
By, marsk og geest 1. Årsberetning 1988. Den antikvariske Samling i Ribe 1990	UDSOLGT
By, marsk og geest 2. Årsberetning 1989. Den antikvariske Samling i Ribe 1991. Per Kristian Madsen: Handelskeramik fra middelalderens Grønnegade	60,00
By, marsk og geest 3. Årsberetning 1990. Den antikvariske Samling i Ribe 1991. Ole Degn: Porsborg hin røde... - Ejendommen Porsborg i Ribe, dens ejere og beboere og baggrund i de sociale forhold 1590-1990. Stig Jensen: Metalfund fra vikingetidsgårdene ved Gl. Hviding og Vilslev. Mogens Juhl: Ribe katedralskoles gamle sportsplads. Else Kolstrup: Mikroskopiske levn fra Ansgars Ribe. 800- og 900-tallets plantevækst belyst ved pollenanalyser	60,00
By, marsk og geest 4. Årsberetning 1991. Den antikvariske Samling i Ribe 1992. Egon Wamers: Ribes Gral. Torben Melander: Ribesten fra Rhinen af? Hans Skov: De arkæologiske undersøgelser af Sortebrødregade i Ribe i 1991. Hans Henrik Engqvist: Laurids Tøgersens gård på hjørnet af Torvet og Overdammen i Ribe. Claus Feveile: Et sjældent ravhus	60,00
By, marsk og geest 5. Årsberetning 1992. Den antikvariske Samling i Ribe 1993. Lise Gjedssø Bertelsen: En dyrefibel i Urnesstil fra Seem. Bjarne Lønborg: Om fremstillingen af fiblen fra Seem. Hans Skov: Arkæologiens vej gennem Bispegade i Ribe. Bent Aaby: Pollenanalyser af de ældste kulturlag i Ribe. Stig Jensen og Claus Feveile: Sceattasfundene fra Ribe - nogle arkæologiske kendsgerninger. Peter Vang: Valkyrier i Ribe	70,00
By, marsk og geest 6. Årsberetning 1993. Den antikvariske Samling i Ribe 1994. Ole Degn: Et middelalderhus i Ribe. Per Kristian Madsen: Bygningsarkæologisk undersøgelse af Sønderportsgade 21A i Ribe. Per Kristian Madsen: Dendrokronologiske undersøgelser af Hvidding kirkes tagværk	70,00
Abonnementspris	60,00
By, marsk og geest 2, 3, 4, 5 og 6 samlet.	250,00

Alle priser er incl. moms og excl. forsendelse. Bestilling og abonnement hos:

Den antikvariske Samling i Ribe
Overdammen 10-12 - DK-6760 Ribe
Tlf: (+45) 75 42 00 55. Fax. 75 42 08 55



Knivskraft af elfenben, fundet nær Ribe domkirke og siden 1960-erne brugt som Samlingens bmærke. Skaftet viser en falkonér med jagtfalken på dens stok - sådan som han optrådte i en stormands følge. Stilen er høvisk, præget af 1300-årenes elegante pariserkunst. Højde 7,5 cm. Tegning: Aage Andersen.

By, marsk og geest 6
Årsberetning 1993
Den antikvariske Samling i Ribe 1994

Redaktion: Lotte Madsen og Per Kristian Madsen.

Tryk: Grafisk Produktion Ribe ApS

Oplag: 600 stk.

© Den antikvariske Samling