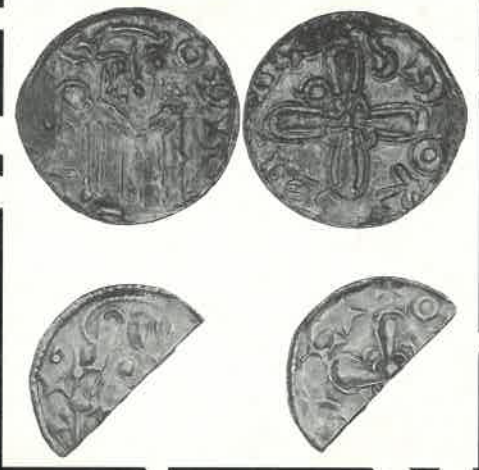


By, marsk og geest



Christoforus II.
Eius defunctio anno 1759
Dni Hallandis et Suediae
pro electione etc. etc. etc.
Locus huiusmodi in
Suedia etc. etc. etc.
Locus huiusmodi in
Suedia etc. etc. etc.
Locus huiusmodi in
Suedia etc. etc. etc.

Magasinet

By, marsk og geest 15

Kulturhistorisk årbog for Ribe-egnen

Udgivet af Ribe Byhistoriske Arkiv & Den antikvariske Samling i Ribe

Forlaget Liljebjerget

2003

Redaktion: Jakob Kieffer-Olsen (ansv.),
Susanne Benthien, Claus Feveile,
Erik Bjerre Fisker, Lars Hammer,
Karen Margrethe Melbye,
Søren Mulvad og Lilian Skønager

Lay-out: Lars Hammer

Tryk: Winds Bogtrykkeri A/S, Haderslev

©: 2003 Forlaget Liljebjerget

Liljebjerget er navnet på Den anti-
kvariske Samling i Ribe's forlag.
Det blev oprettet i 1997 til minde
om og med testamentariske midler
fra Ellen og Christian Almhede.

Forlagets navn rækker tilbage til
Anders Sørensen Vedel. Han udgav
i årene 1591-92 otte bøger, der var
"Prentet paa Liliebierget udi Ribe".
Om disse bogudgivelser og trykke-
riet se "By, marsk og geest 10" 1998.

ISBN 87-89827-36-8
ISSN 0905-5649

Bindets baggrundsillustration: Videnskabernes Selskabs Kort, 1811. Om dette kort, se "By, marsk og geest 13" 2001, s. 37-50.

Illustration på forsiden, se s. 40.

Illustrationer på bagsiden, se s. 12, 20 og 29.

Indhold

Jakob Kieffer-Olsen	
Mindeord over Lis Andersen	5
Jens Chr. Moesgaard	
Danelund-skatten	7
<i>The Danelund coin hoard</i>	16
Sandra B. Pedersen	
Ribe og Ærkebispestriden	17
<i>Ribe and the Archbishop strife</i>	25
Peter Zeeberg	
Hans Svaning og hans latinske Danmarkshistorie	26
<i>Hans Svaning and his latin History of Denmark</i>	37
Søren Mulvad	
Den rige Madam Rahr i Ribe	38
<i>Die reiche Madam Rahr in Ribe</i>	62
Ribe Museumslaug	64

Lis Andersen 1964 - 2003

Det vil tage lang tid, før det tomrum, som Lis har efterladt sig på Den antikvariske Samling og i Ribe, ikke synes så stort mere. I de 8 år, hun virkede her i Ribe, fik hun sat sit præg på mangt og meget: De arkæologiske udgravninger – Danielsen og Bakelitten; Udstillingsvirksomheden – Middelalderens Menneske, For din Sjæls Frelse og Det Gl. Rådhus; Aktiviteterne – maden, Ghostwalk, modeshow og dans. Alle steder satte Lis ind med



sin energi og omhu, alle opgaver nød godt af Lis talenter. På det daglige samarbejde fik Lis også sat sit præg. Hun stillede sine krav til medarbejdere og arbejdsresultater, krav om omhu og kvalitet, men hun skabte også samhørighed i de enkelte arbejdsgrupper og på Samlingen som helhed.

Gennem de knap fire års kamp med sygdommen viste Lis et ukueligt livsmod. Den fik ikke lov til at begrænse hendes livslyst og foretagsomhed mere. Folk, der ikke kendte til hendes sygdom, kunne intet mærke. Glæden ved dagens indhold, ved samværet med andre mennesker, ved de mere specielle begivenheder havde Lis, og hun viste den. Som en af hendes kolleger og en af hendes aller nærmeste oplevede jeg hendes stærke personlighed, jeg lærte at sætte pris på den og finde styrke i den.

Æret være Lis minde.

Jakob Kieffer-Olsen

Til dans på plænen foran Ribes Vikinger, august 2003.

Tanz auf dem Rasen vor Ribes Vikinger, August 2003.

Møntskatten fra Danelund

Af Jens Christian Moesgaard

I oktober 2002 blev der ved gården Danelund tæt ved Ribe fundet en skat bestående af 72 mønter, nedlagt i 1080'erne. 63 er efterligninger af en engelsk mønttype, men indskriftene giver ikke mening og vægten er lavere end de engelske forbilleders. Det drejer sig med stor sandsynlighed om en hidtil ukendt udmøntning fra Ribe, der delvist udfylder et hul i rækken af Ribe-mønter. Udmøntningen er af dårlig sølvkvalitet, hvilket sikkert skal ses som et forsøg fra kong Knud den Hellige på at tjene penge til finansiering af et planlagt togt til England. Desuden indeholdt skatten syv danske, en norsk og en tysk mønt.

Jyllands møntforhold i middelalderens første århundreder er ikke så velbelyst som Sjællands og Skånelands. Hvert nyt jysk møntskattefund fra denne perioder bringer ny viden. Ikke blot små detaljer, men helt nye mønttyper, som man ikke kendte før, eller eksemplarer af kendte typer fra møntsteder, som man end ikke vidste var i funktion på det pågældende tidspunkt. Således viste Bjerregravfundet fra 1922, at Knud den Hellige (1080-86) havde udmøntet i Randers, og at hans udmøntning i Ålborg var meget mere omfattende, end man hidtil havde troet¹. Tilsvarende fandtes der i det vigtige Lundby Kratfund fra 1980 bevis for, at Erik Ejegod (1095-1103) udover Randers også havde møntet i Ålborg². Og det store Grenåfund fra 1910 indeholdt mængder af hidtil ukendte jyske typer fra Valdemar II (1202-41)³.

Skatten fra Danelund ved Ribe følger sig smukt ind i denne række af bemærkelsesværdige fund (fig. 1). Dette fund er ekstra spændende, fordi der kun er registreret ganske få møntfund fra 1000-tallet i Sydvestjylland⁴. Det indeholder både nye varianter og en hel ukendt udmøntning, der måske stammer fra Ribe i 1080'erne. I skrivende stund (august 2003) er mønterne lige blevet færdigkonserverede⁵. Mønterne er blevet grovbestemt, men finbestemmelse af alle varianter er endnu ikke foretaget. Vi kan dog allerede nu give en lille præsentation af dette spændende fund og fremlægge nogle foreløbige tolkninger.

Fundet

I begyndelsen af oktober 2002 fandt Preben Nielsen fra Hedeselskabet under sprøjtning i et læhegn

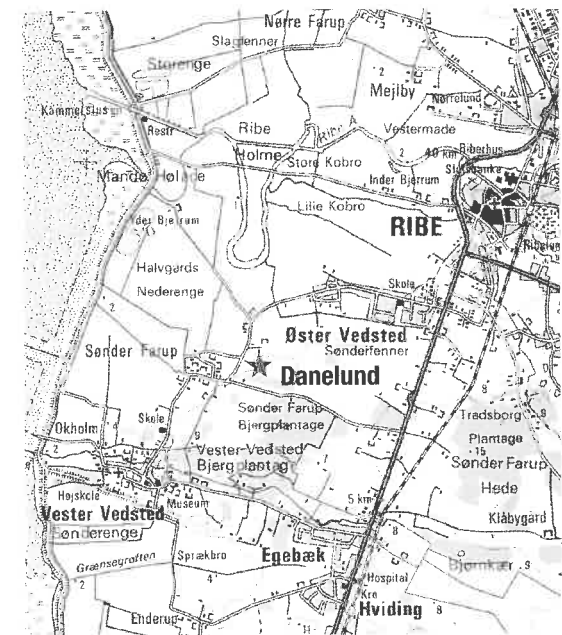


Fig. 1. Møntskatten blev fundet ved gården Danelund, mellem Sønder Farup og Øster Vedsted, få kilometer sydvest for Ribe.

The hoard was found near the farmstead Danelund, a few km south-west of Ribe.

ved Danelund et par sammenkorroderede mønter. Han kontaktede straks Den antikvariske Samling i Ribe, der foretog en lille udgravning (fig. 2). Resultatet blev i alt 72 mønter fra sidste halvdel af 1000-tallet. Mønterne blev i første omgang udstillet på museet i Ribe sammen med andre nye fund. I februar 2003 afleverede arkæolog Claus Feveile fra Antikvarisk Samling mønterne til danefæbehandling på Den kongelige Mønt- og Medaillesamling, Nationalmuseet, København⁶.



Fig. 2. Ved bjergningen af skatten blev der både anvendt metaldektektor og sigtning af jorden, så alle smådele kom med, både metal og tekstil. Foto: Claus Feveile.

During the recovery of the hoard, the archaeologists used metal detectors as well as sieving.

Den antikvariske Samling udførte i forbindelse med bjergningen af mønterne en mindre udgravning af fundstedet. Det kunne konstateres, at mønterne ikke længere lå, hvor de oprindeligt var blevet tabt eller nedgravet. Ploven havde spredt dem rundt i jorden. Nogle af dem var dog stadig sammenkorroderede i små stabler. Der blev fundet velbevarede rester af den lærredspose, mønterne havde ligget i. Et stykke lærred sad stadig fast på en mønt. Et opfyldt hul, delvist ødelagt af dybdepløjningen i forbindelse med læhegnet, kunne have været deponeringshullet.

I området generelt blev der kun fundet få og usikre spor fra tidlig middelalder. Derimod var der en del gruber, stolpehuller m.v. fra germansk jernalder (ca. 400 – ca. 800 e. Kr.). Det var altså ikke muligt at afdække, hvorledes stedets anvendelse havde været i slutningen af 1000-tallet, da skatten blev efterladt. Der kan have været en bebyggelse, der fortsatte jernalderens. Men det er ligeledes muligt, at denne var blevet forladt, og at stedet har stået uden bebyggelse⁷. Hvis det formodede deponeringshul virkelig er dér, hvor skatten blev nedgravet, må skatten være nedlagt bevidst i den hensigt at skjule mønterne. Hvis hullet derimod intet har at gøre med nedlæggelsen, kan skatten lige så godt være en tilfældigt tabt pung.

Datering

Vi kan konkludere, at skatten må være nedlagt midt i 1080'erne. De yngste sikkert daterbare mønter er nemlig fra Knud den Helliges (1080-86) jyske udmøntning, som formodes at være fra sidste del af hans regeringstid⁸ (fig. 8). Da der ikke er nogen mønter fra Knuds efterfølgere, og da ældre mønter på den tid – så vidt vi kan bedømme – hurtigt blev gjort ugyldige og inddraget⁹, må man gå ud fra, at skatten er sammensat på Knuds tid eller i alt fald ikke ret lang tid efter hans død i 1086. Måske er den gemt bort af sin ejer i forbindelse med Knuds forsøg på at samle ledingsflåden til tog mod England i 1085 eller jydernes oprør mod kong Knud det følgende år. Man kender to andre jyske fund, der med stor sandsynlighed kan henføres til disse begivenheder, nemlig Jegstrup og Bjerregrav-skattene¹⁰. Ejerne har så måske glemt, hvor skattene var nedgravet, eller de kan være døde under de voldsomme begivenheder under oprøret. Men i Danelund kan det som nævnt også blot dreje sig om en tilfældigt tabt pung.

Mønterne

Mønterne har alle kunnet bestemmes mere eller mindre præcist. Hovedparten af mønterne, nemlig 63 stykker, er af en velkendt engelsk type, men, som vi skal se nedenfor, kan de ikke stamme fra England. Det er denne gruppe, der muligvis er præget i Ribe. Derudover er der en runemønt fra Sven Estridsen (1047-74), tre mønter fra Harald Hen (1074-80) og tre fra Knud den Helliges (1080-86) jyske udmøntning. Endelig er der en norsk og en tysk mønt. I det følgende vil jeg præsentere hver enkelt møntgruppe lidt mere grundigt.

En hidtil ukendt Ribe-udmøntning?

Den mest spændende gruppe mønter i Danelundskatten er ubetinget dem, der er præget efter engelsk forbillede. Gruppen udgør 63 ud af fundets 72 mønter, dvs. næsten 90% af det samlede antal. Forbilledet er den engelske type Expanding Cross, der blev præget i kong Edvard Bekenderens (1042-66) navn (fig. 3). Forsiden viser kongens buste med diadem i profil mod venstre med kongenavn og -titel i omskriften. Kongen holder et scepter foran sig. Bagsidens kors bliver bredere og



Fig. 3. England, Edvard Bekenderen (1042-66), penning af typen Expanding Cross, 2:1. Møntmester Arngrim i York. Dette eksemplar stammer fra en skat fundet i 1861 i Lyngby i Nordjylland.

England, Edward the Confessor (1042-66), Expanding Cross penny, moneyer Arngrim in York, 2:1. This specimen is from a hoard found in 1861 at Lyngby in Northern Jutland.

brede jo mere det nærmer sig kanten, deraf tydens navn, Expanding Cross. Bagsideindskriften oplyser møntmesterens og møntstedets navn. Man formoder, at typen blev præget fra ca. 1050 til ca. 1053¹¹.

Danelundskattens mønter udviser imidlertid en række besynderligheder (fig. 4). For det første er portrættets stil primitiv. Der er dog så megen variation på stilen af de ægte engelske mønter, at dette i sig selv ikke skulle være alarmerende. Men derudover er mønterne så dårligt præget, at man faktisk sjældent kan læse hele indskriften. De ægte engelske mønter er næsten altid velprægede og fuldt læselige. For det tredje giver de stumper af indskrift, man kan læse, ingen mening. Det er bare en række bogstaver samt trekanter og streger, der ikke danner ord. På de engelske mønter er indskrifterne altid fuldt læselige. For det fjerde er vægten alt for lav: de 47 hele mønter vejer mellem 0,35 og 0,73g med et gennemsnit på 0,52g. For de ægte engelske mønter findes flere vægtstandarder, nemlig ca. 1,63-1,77g, ca. 1,12g og ca. 0,8g¹², dvs. betydeligt højere end Danelundmønterne. For det femte forsvandt de engelske Expanding Cross mønter gradvist fra omløbet i England efter indførelsen af en ny type ca. 1053¹³, så det er ikke videre sandsynligt (om end ikke helt umuligt), at en stor gruppe af disse mønter skulle have overlevet helt til 1080'erne, da Danelundskatten blev nedlagt. Sidst, men ikke mindst virker metallet som en legering med lav sølvholdighed – der er tydelige tegn på korrosionsnedbrydning af mønten



Fig. 4.1-4.5. Expanding Cross-efterligninger fra Danelundskatten, 2:1.

Expanding Cross imitations from the Danelund hoard, 2:1.



Fig. 5. Expanding Cross-efterligning uden kendt fundsted, 2:1. Den kongelige Mønt- og Medaillesamling.

Expanding Cross imitation without recorded find spot, 2:1. The Royal Collection of Coins and Medals.

under et tyndt lag af sølv på overfladen¹⁴. De engelske mønter var netop kendt – og skattet – for deres gode lødighed.

Alle disse forhold taler for, at mønterne fra Danelund ikke kan være ægte engelske mønter. Men hvad er de så? De må være efterligninger, sandsynligvis lavet uden for England. Desværre giver indskrifterne ikke mening, så der er ikke nogen hjælp at hente her. Man kender en dansk efterligning af Expanding Cross bagsiden, kombineret med en forside, der vel nærmest efterligner den engelske kong Æthelred II's Helmet-type fra ca. 1003-09¹⁵. I Den kongelige Mønt- og Medaillesamling findes også to andre Expanding Cross-efterligninger, desværre uden registreret fundsted¹⁶ (fig. 5). Disse tre stykker er imidlertid med deres 0,82, 1,10 og 0,87g tungere og desuden af en anden stil end Danelundmønterne. Fra 1090'erne kender vi små tynde norske efterligninger af engelske mønter, men ikke af denne type, og det er som allerede nævnt ikke sandsynligt, at skatten kan være nedlagt så sent. Mønterne fra Danelund kan derfor sandsynligvis ikke henføres til nogen af disse allerede kendte grupper.

De ægte engelske Expanding Cross-mønter var ikke ukendte i Danmark. De kendes fra flere skattefund, som det fremgår af tabel 1. Det er således ikke usandsynligt, at en dansk møntpræger har taget denne mønt til forbillede for sin egen udmøntning. Den lave vægt og ringe metalkvalitet synes at svare til Knud den Helliges jyske mønter fra Randers, Ålborg og Viborg (se nærmere nedenfor), så det kunne dreje sig om en jysk udmøntning fra Knuds tid. Møntforringelsen er blevet

tolket som kongens bevidste forsøg på at tjene penge til sit planlagte krigstogt til England i 1085. Togtet blev ikke til noget, men den dårlige mønt har sikkert været medvirkende til at øge den ulmende utilfredshed med kongen – den endte som bekendt med, at jyderne i 1086 gjorde oprør og dræbte kongen foran alteret i kirken i Odense.

Det eneste – spinkle – holdepunkt, vi har for stedfæstelse af prægestedet for disse mønter, er fundstedet Danelund tæt ved Ribe. Er Ribe så møntstedet? Typens dominerende stilling i fundet kunne pege i den retning. På nogle af mønterne står der faktisk bogstavkombinationen RI i omskriften, men da resten af omskriften ikke giver nogen mening, må det nok tilskrives en tilfældighed.

Både tidligere og senere findes der mønter fra Ribe, men hidtil har vi ikke kendt nogle fra netop denne periode. Der findes et par møntgrupper fra 1000-tallet, der med større eller mindre sandsynlighed er blevet henført til Ribe. Den første er en serie efterligninger af Knud den Stores (1014/18-35) engelske såkaldte 'quatrefoil'- og 'pointed helmet'-typer, der blev præget henholdsvis ca. 1017-23 og 1024-30. Bagsideindskriften nævner møntmesteren Siric. Møntstedet skrives med forskellige stavemåder: RICYEBII, RIEBYII, RIHBIIR, RINHE. Der er i tidens løb foreslået flere tolkninger af dette bynavn; et af dem er netop Ribe, men henførelsen kan ikke anses for sikker. Et argument mod Ribe kunne være mangelen på fund af disse mønter i Sydvestjylland. På den anden side er der for denne del af landet så få fund, at dette argument måske ikke rigtigt tæller.

Den anden gruppe har på bagsiden tre buer rundt om et midtkors. På en af varianterne er møntstedet angivet som RI. Da vægtstandarder er jysk (ca. 0,6-0,8g), er det rimeligt at henføre gruppen til Ribe. Der er påvist to faser af denne udmøntning, der dateres til 1000-tallets anden tredjedel. På denne tid havde hvert møntsted i princippet sin egen bagsidetype, og man må derfor antage, at de tre buer omkring et kors er Ribes specifikke type.

Dernæst kendte man hidtil ingen Ribe-mønter fra århundredets sidste tredjedel. En mønttype fra starten af 1100-tallet er blevet foreslået henført til Ribe, men denne tolkning er behæftet med stor usikkerhed. Den lave vægt viser, at de er fra Vest-

danmark, men på grundlag af fundstederne kan de lige så godt være fra Odense eller måske fra et helt tredje sted. Først fra anden halvdel af 1100-tallet har vi en nogenlunde ubrudt række af Ribe-mønter. Samtidigt begynder de skriftlige kilder også at være mere meddelsomme. Udmøntningen sluttede – i lighed med de fleste andre steder i Danmark vest for Øresund – med sammenbruddet i de kongelige udmøntninger engang i 1330'erne. I slutningen af 1300-tallet stod Ribe for Danmarks eneste kendte by-udmøntning, der dog var ganske kortvarig, da kongemagten snart efter reorganiserede møntvæsenet for hele landet. I 1520'erne blev der på ny slået mønter i Ribe i et par år, og møntningen blev genoptaget i midten af det følgende årti. I 1538 blev Mønten i Ribe endeligt lukket, og der er ikke siden præget mønter i byen¹⁷.

Selvom man ikke behøver at forestille sig en møntprægning uden afbrydelser, ville Danelundmønterne fint udfylde en del af hullet i mønt-rækken fra Ribe i sidste tredjedel af 1000-tallet. Det bør dog endnu engang understreges, at hypotesen om Ribe som møntsted foreløbigt bygger på et meget spinkelt grundlag. Når møntstedet skal fastlægges for anonyme mønter, er en af metoderne som antydnet ovenfor at kortlægge fundsteder og forsøge at udskille en koncentration i et bestemt område (der findes naturligvis en fare for ringslutning ved denne metode). Foreløbigt har vi kun ét fundsted, nemlig Danelund, og det er naturligvis for lidt at bygge en konklusion på. I princippet kan mønterne jo være bragt til Ribe-egnen af en købmand fra et helt andet sted så sent som dagen før, skatten blev nedlagt. Man må håbe, at kommende fund kan bringe oplysninger på dette plan.

Der er også andre problemer. Hvorfor har man taget et motivmæssigt forbillede, der var 30 år gammelt? Var det bare, fordi man tilfældigvis havde et eksemplar af denne mønt ved hånden? Expanding Cross-typen er den sidste engelske mønttype, der blev eksporteret i større tal til Danmark, så det kan måske være forklaringen. Hvorfor har man ikke læselige indskrifter, som der ellers var på mønter fra andre steder i Danmark på dette tidspunkt? Svaret kan være, at udmøntningen er blevet sat i værk i al hast, da kongen havde akut brug for penge til sit planlagte krigstogt til England. Man har måske ligefrem villet bruge dem i England? Man har så genåbnet møntsmedjen i Ribe, der havde været lukket et par årtier. Man havde ikke nogen ved hånden, der kunne læse og skrive, så derfor blev indskrifterne blot en række bogstaver uden mening. Idéen er fristende, men vi behøver mere materiale for at underbygge den.

Det er derimod sikkert, at udmøntningen må have været af en vis størrelse, da der er mange varianter blandt de 63 mønter. Nogle har en, to eller tre cirkler i vinklerne på korset (fig. 4.1 og 4.2). Hertil kan idéen være kommet fra de ægte engelske mønter, hvor mange eksemplarer fra møntstedet York har en cirkel i en af vinklerne¹⁸ (fig. 3). Andre af Danelundmønterne har 3 prikker i en eller to af korsvinklerne (fig. 4.3). Nogle har en cirkel eller et punkt foran eller bagved busten (fig. 4.4). En enkelt variant repræsenteret i to eksemplarer har busten mod højre i stedet for til venstre (fig. 4.5). Og hvis man ser på stilen af busten eller bogstavernes fordeling i indskrifterne, bliver der endnu flere varianter. Mange varianter betyder, at udmøntningen var forholdsvis stor. Det er tankevækkende, at en sådan udmøntning slet ikke

Tabel 1. Expanding Cross mønter i skattefund i Danmark (nuv. grænser). DMS = Jensen et al. 1992

Sted	Landsdel	Nedlagt	Antal mønter	Antal Exp. X	DMS
Vallø	Sjælland	efter 1053	2253	mindst 2	21
Lyngby	Jylland	efter 1053	454	19	22
Selsø	Sjælland	Ca. 1060	over 1000	mindst 2	25
Tørring	Jylland	Ca. 1060	mere end 2593	mindst 1	26
Bonderup	Sjælland	Ca. 1065-70	240	2	19
Kirke Værløse	Sjælland	Ca. 1065-70	339	2	23
Store Frigård	Bornholm	efter 1106	1224	2	37

var kendt før fundet af Danelundskatten. Det viser, hvor meget nyt et enkelt nyt fund kan bringe – og det understreger, at vor nuværende viden langt fra er komplet.

De øvrige mønter

Udover denne spændende møntgruppe indeholdt skatten ni andre mønter. De syv er danske, en norsk og en tysk.

Blandt de danske mønter er Sven Estridsens (1047-74) sidste runemønt den ældste¹⁹ (fig. 6). Moden med at benytte runer i møntindskriftene hører til kongens sidste år, ca. 1065-74. Der findes to typer, hvoraf denne er den seneste, så den må dateres til ca. 1070-74. I 1950 kunne runeforskeren Erik Moltke publicere en fortegnelse over 95 indskriftsvarianter af denne type, men Danelundstykkets bagsideindskrift findes ikke i denne liste. Vi står altså over for en ny og ukendt variant. Marie Stoklund (Nationalmuseet) og Michael Lerche (Københavns Universitet) har velvilligt dechifreret indskriften til: +su[.]in[(:.?)].Jok.i(i eller l). Bagsideindskriften angiver normalt møntmesterens og møntstedets navn. Her må møntmesteren være Sven, der allerede kendes fra andre mønter²⁰, mens møntstedets navn er helt forvansket. Mønten er dog sandsynligvis fra Lund, ligesom langt hovedparten af mønter af denne type. Den vejer 0,84g, hvilket er lidt mindre end normalt for denne type²¹.

Dernæst følger tre mønter fra Harald Hens (1074-80) tid. Læsningen af den ene er uden problemer; den tilhører kongens regulære udmøntning i Lund, hvor der er en helgenfigur med korsstav til højre og et såkaldt køllekors på bagsiden²². Rundt om korset læses møntmesternavnet Othalric



Fig. 6. Sven Estridsen (1047-74), runemønt, 2:1.

Sven Estridsen (1047-74), penny with runic inscription, 2:1.



Fig. 7.1-7.2. Harald Hen (1074-80), penninger, ukendt jysk møntsted, 2:1.

Harald Hen (1074-80), pennies, unknown Jutland mint, 2:1.

samt møntstedet LVI, dvs. Lund. Vægten 0,91g falder fint indenfor, hvad man forventer for denne type²³. De to andre mønter er en variant af samme type med bispestav til venstre i stedet for korsstaven på forsiden. Denne type kendes fra møntstederne Lund, Thumatorp i Skåne og Viborg²⁴. På stykkerne fra Danelund giver indskriftene imidlertid ikke mening, og det er ikke muligt at bestemme prægestedet. Et af stykkerne har en ring i en af korsarmene på bagsiden (fig. 7.1). De allerede kendte Viborg-eksemplarer viser også en sådan ring. Det samme gør et eksemplar med forvirrede indskrifter, der for nogle år siden dukkede op på Grædstrup Kirkegård mellem Horsens og Silkeborg²⁵. Fundstederne Grædstrup og Danelund sammen med den tydelige henvisning til Viborg på tilsvarende stykker tyder på, at hele denne gruppe mønter med cirkel i en korsvinkel og forvirrede indskrifter stammer fra Jylland, uden at man præcist kan afgøre møntstedet. Det kan faktisk dreje sig om endnu en Ribe-udmøntning, men her er vi ude på hypotesernes ikke-underbyggede gebet. Henførelsen til Harald Hens tid bygger i øvrigt udelukkende på typesammenfaldet med denne konges Lundudmøntning. Mønterne kan teoretisk også stamme fra Haralds efterfølgers, Knud den Helliges, tid.



Fig. 8. Knud den Hellige (1080-86), penning, møntmester Edvard i Viborg, 2:1.

Canute the Holy (1080-86), penny, moneyer Edward in Viborg, 2:1.

Vægten er 0,93g for det ene stykke. Det andet stykke er skåret midt over (fig. 7.2). Det var en almindelig procedure i datiden for at opnå en halv penning. Man prægede nemlig kun én møntenhed, penningen. Den overskårne mønt vejer 0,50g. Det svarer fint til de kendte Viborg-stykkers vægt på 0,95 og 0,96g²⁶. Det skal bemærkes, at denne vægt er en del højere end, hvad vi normalt finder i Jylland både før og efter Harald Hens regering²⁷.

De næste tre mønter er af Knud den Helliges (1080-86) jyske udmøntning²⁸. Hidtil kendte man 66 eksemplarer af mønten: 32 fundet i 1878 i Jegstrup Mose ved Viborg, 33 fundet i 1922 i Bjerregrav Mose ved Randers og et eksemplar uden kendt fundsted i Kongl. Myntkabinetet i Stockholm. Vægtene ligger på 0,43-0,69g for hele eksemplarer med et gennemsnit på 0,56g²⁹. Danelundstykkernes 0,71, 0,58 og 0,59g ligger fint indenfor dette interval. Der er foretaget en metalanalyse af et af eksemplarerne fra Bjerregravskatten, og den viste en lødighed på 55% sølv. Både vægt og lødighed er langt lavere end de foregående kongers mønters. Denne møntforringelse var sandsynligvis et forsøg fra kongens side på at tjene penge til sit planlagte Englandstogt (se ovenfor).

Mønttypen viser en siddende konge med sværd og skjold på forsiden og et kors på bagsiden. Man kender eksemplarer præget i Ålborg, Viborg og Randers. To af stykkerne fra Danelund er præget i Ålborg. Møntmestrene hedder Orm og Sebjørn. Disse møntmestre var allerede registreret i forvejen, men begge stykker viser indskriftsvarianter, der ikke hidtil var kendt. Det sidste stykke er fra

Fig. 9. Norge, Olav Kyrre (1067-93), penning, 2:1.

Norway, Olav Kyrre (1067-93), penny, 2:1.

Viborg, præget af møntmesteren Edvard (fig. 8). Et stykke fra Bjerregravskatten har nøjagtig samme bagsideindskrift.

Skatten indeholder ligeledes en norsk mønt af den udmøntning, der tilskrives Olav Kyrre (1067-93)³⁰. Mønten tilhører en bestemt gruppe af varianter, der findes i Gresli- og Tjora-fundene fra Norge. Den svarer dog ikke helt til nogen af de eksemplarer, der er illustrerede i litteraturen³¹. På forsiden ses et brystbillede mod højre med et scepter foran. På bagsiden er der et dobbeltlinet kors. Indskriftene består af en serie bogstaver og bogstavslignende tegn uden mening (fig. 9). Mønten vejer 0,95g, hvilket svarer meget godt til Gresli-mønternes 1,00g, men er højere end Tjora-fundets 0,54 til 0,89g. Danelundskatten er det første kendte fund af norske mønter fra Olav Kyrres udmøntning i det nuværende Danmark³². Der findes dog et par eksemplarer fra udgravningerne i Slesvig by i det nuværende Tyskland, der historisk set hører til Danmark³³.

Sidste mønt er tysk. Det er en såkaldt agrippiner, en efterligning af den kendte mønttype fra Köln, der formodes præget i handelscentret Bardowiek på den tyske Østersøkyst (fig. 10). Den vejer 0,45g, hvilket er cirka det halve af de normale agrippiners vægt. Stykket er også mindre end de normale mønter. Det er nemlig en obol, som man plejer at kalde halvpenningen. Den er af en variant, som man daterer til ca. 1050/60-80. Den er meget frisk i præget, og kan ikke have været i om-løb ret længe efter den er præget. Denne mønttype er ikke almindelig i Danmark, men den findes da i et par eksemplarer på Bornholm. Derimod var den



Fig. 10. Bardowiek, agrippiner, obol (halvpenning), 2:1.

Bardowiek, agrippine, obol (half penny), 2:1.

stort set eneherkende i møntomløbet i Holsten i anden halvdel af 1000-tallet og tilsyneladende også i Slesvig, som det ses af to skattefund fra Flensborg³⁴. Så dens tilstedeværelse tæt ved Ribe er ikke underlig.

Skatten i mønthistorisk lys

Sammenfattende kan man sige, at skatten er meget homogen. Næsten ni tiendedele af mønterne tilhører en og samme udmøntning. Hvis den ovenfor fremsatte tolkning viser sig at være rigtig, er denne udmøntning den nyeste lokale udmøntning. Det er også det, man normalt ville forvente i et skattefund fra denne periode. Den tredje fjerdedel af 1000-tallet er netop den periode, hvor den danske konge for alvor fik gennemført sit monopol til udmøntning. Først fik han trængt de udenlandske mønter ud af møntomløbet, dernæst fik han gennemført, at ældre danske mønter ikke længere skulle være gyldige, men omveksles mod gebyr. Samtidigt udbyggede han de regionale møntvæsenere, således at landet blev inddelt i tre zoner: Skåne, Sjælland og Jylland. Mønterne fra de forskellige landsdele skulle nu heller ikke være gyldige i de øvrige landsdele – de skulle veksles mod gebyr. Møntmonopolet var et vigtigt led i udbygningen af kongemagten i den tidlige middelalder, og indtægterne fra udmøntningen og de dermed forbundne vekselsgebyrer var efter alt at dømme betydelige.

I Danelundskatten er der netop kun ganske få udenlandske og/eller ældre mønter. Kun to mønter er fra udlandet. Der er slet ingen fra Sjælland, og kun en enkelt sikker mønt fra Lund. Et par stykker er fra Nørrejylland: Viborg og Ålborg samt et ukendt møntsted (der i teorien kan være sønderjysk). Den ældste blandt de danske mønter var kun

10-15 år gammel, da skatten blev nedgravet eller tabt.

Ribe-egnens og Sønderjyllands møntmæssige stilling i forhold til resten af Jylland på dette tidspunkt er ikke klar. Hvis tolkningen af Expanding Cross-efterligningerne som lokale Ribe-mønter er rigtig, kunne det tyde på, at det sydlige Jylland og Nørrejylland udgjorde to adskilte valuta-områder. Så denne skat er endnu en brik i vort billede af, hvorledes kongemagten i denne periode strammede grebet om udmøntningen. Det skal i denne sammenhæng understreges, at vi ikke har skriftlige kilder til belysning af denne udvikling. Det er udelukkende skattefundenes sammensætning, der kan oplyse os her. Hvert skattefund bringer nye og vigtige brikker til dette puslespil, og Danelund fra det ellers fundfattige Sydvestjylland er sandelig ingen undtagelse!

Noter

- Galster 1934; Jensen et al. 1992 nr. 32.
- Bendixen 1993; Jensen et al. 1992 nr. 36.
- Galster 1931; Jensen et al. 1992 nr. 66.
- Jensen 1995 s. 132.
- 13 mønter konserveret på Konserveringsværkstedet for Ribe og Ringkøbing amter i Ølgod på foranledning af Antikvarisk Samling, Ribe. De øvrige mønter er konserveret af Nationalmuseets Bevaringsafdeling.
- Antikvarisk Samling, Ribe, journal nr. 1743; Det Kulturhistoriske Centralregister stednr. 19.04.11, sb. 110, Vester Vedsted Sogn, Ribe Herred.
- Tak til Claus Feveile for oplysninger om den arkæologiske kontekst.
- Jensen et al. 1992 s. 254-55.
- Jensen 1996.
- Galster 1934; Jensen et al. 1992 nr 31 og 32.
- North 1994 nr. 820-24; Metcalf 1998 s. 158-62; Williams 1998.
- Metcalf 1998 s. 160; Williams 1998.
- Archibald 1988 s. 277-278.
- Der er ikke foretaget metalanalyser for at måle lødigheden.
- Hauberg 1900 pl. VII nr. 14 (Magnus den Gode).
- Galster 1972 nr. 1291-92.
- Hauberg 1900 pl. IV nr. 55-56 (Knud den

Store), pl. VI nr. 48-49 (Hardeknud), pl. XI 68-69 (Sven Estridsen), pl. XIII nr. 12-14 (Niels); Galster 1947; Ernst 1948; Becker 1982; Nielsen 1985 s. 97-98; Posselt 1985 s. 209-10; Jensen et al. 1992 s. 262, 270-71, 278-79; Jensen 1995 s. 48; Malmer 1997 s. 53, 633, kæde 151 og 152.

- Se f.eks. Galster 1972 nr. 815, 820, 825-27, 842, 856-57.
- Hauberg 1900 pl. IX nr. 32a; Moltke 1950.
- Moltke 1950 nr. 283-93.
- 0,96-1,19g, Hauberg 1900 s. 219.
- Hauberg 1900 pl. XI nr. 2.
- 0,85-1,01g, Hauberg 1900 s. 226.
- Hauberg 1900 pl. XI nr. 1, 3, 6.
- Jensen 1994 s. 246 fig. 3, s. 254; Jensen 1995 s. 112-113; KMMS FP 5321.
- Hauberg 1900 s. 226.
- Hauberg 1900 s. 154-55.
- Hauberg 1900 pl. XII nr. 12-13; Galster 1934; Jensen et al. 1992 nr. 31-32.
- Galster 1934 s. 129.
- Skaare 1995 bd. 1 s. 52-54.
- Stenersen 1881 s. 59 Klasse V,1 (ikke illustreret); Morgenstjerne 1877 nr. 11-12, 15-16 (alle illustrerede).
- Skaare 1976 s. 182-83
- Hatz 2001 nr. 25, 46.
- Hävernick 1935 nr. 718; Wiechmann 1996 s. 96-102 og fund 1, 6, 8, 30, 49; Hatz 2000 s. 55, 61, 90-91; Kilger 2000 s. 190, Bard? B1.

Litteratur

- Archibald, Marion: English medieval coins as dating evidence. *Coins and the Archaeologist*. 2. udgave, London 1988.
- Becker, Carl Johan: Nogle danske imitationer med elementer fra Knud den Stores engelske type 'Short Cross'. *Nordisk Numismatisk Årsskrift* 1979-80 (1982), s. 81-92.
- Bendixen, Kirsten. *Skatten fra Lundby Krat. De danske mønter*. København 1993.
- Ernst, Axel: Bidrag til Ribe Mønts Historie. *Nordisk Numismatisk Årsskrift* 1948, s. 1-38.
- Galster, Georg: Møntfundet fra Grenaa og de jydsk Penninge fra Tiden 1146-1234. *Aarbøger for nordisk Oldkyndighed og Historie* 1931 s. 207-64.

Galster, Georg: Knud den Helliges jydsk mønter. *Aarbøger for nordisk Oldkyndighed og Historie* 1934 s. 129-36.

Galster, Georg: Ribe Mønt. *Fra Ribe amt* 1947 s. 587-619.

Galster, Georg: *Sylloge of Coins of the British Isles 18, Royal Collection of Coins and Medals, National Museum, Copenhagen, Part IV*. London 1972.

Hatz, Gert: Zur Münzgeschichte Bardowicks. *Nordisk Numismatisk Årsskrift* 1994-96 (2000) s. 41-85. Dansk resumé s. 85.

Hatz, Gert: Die Münzfunde aus Schleswiger Grabungen. Vogel, Volker (ed.): *Ausgrabungen in Schleswig, Berichte und Studien 15, Das archäologische Fundmaterial II*. Neumünster 2001 s. 169-206.

Hauberg, Peter: *Myntforhold og Udmyntninger i Danmark indtil 1146*. København 1900.

Hävernick, Walter: *Die Münzen von Köln*. Köln 1935.

Jensen, Jørgen Steen: Den kongelige Mønt- og Medaljesamling. *Arkæologiske udgravninger i Danmark 1993*. København 1994 s. 243-58.

Jensen, Jørgen Steen (ed.): *Tusindtallets danske mønter*. København 1995.

Jensen, Jørgen Steen: Møntfornyelse (*renovatio monetæ*) i Danmark indtil år 1200. *Nordisk Numismatisk Unions Medlemsblad* 1996 s. 130-36.

Jensen, Jørgen Steen et al.: *Danmarks middelalderlige skattefund*. 2 bind. København 1992.

Kilger, Christoph: *Pfennigmärkte und Währungslandschaften*. Stockholm 2000.

Malmer, Brita: *The Anglo-Scandinavian Coinage c. 995-1020*. Stockholm 1997.

Metcalf, Michael: *An Atlas of Anglo-Saxon and Norman Coin Finds 973-1086*. London 1998.

Moltke, Erik: De danske runemønter og deres prægere. *Nordisk Numismatisk Årsskrift* 1950 s. 1-56.

Morgenstjerne, B.: Om et Fund af 19 Mynter fra Harald Haardraade paa Gaarden Thjore i Haalands Præstegjæld paa Jæderen. *Forhandlinger i Videnskabs-Selskabet i Christiania*, 1876 (1877).

Nielsen, Ingrid: *Middelalderbyen Ribe*. Århus 1985.

- North, Jeffrey J.: *English Hammered Coinage*. Bind 1, 3. udg. London 1994.
- Posselt, Gert: Nogle danske mønter med gejstlige fremstillinger før ca. 1150. *Hikuin* 11, 1985 s. 207-14.
- Skaare, Kolbjørn: *Coins and Coinage in Viking Age Norway*. Oslo 1976.
- Skaare, Kolbjørn: *Norges mynthistorie*. Oslo 1995.
- Stenersen, L. B.: *Myntfundet fra Græslid i Thydalen*. Oslo 1881.
- Wiechmann, Ralf: *Edelmetallsdepots der Wikingerzeit in Schleswig-Holstein*. Neumünster 1996.
- Williams, Gareth: A hoard of 'Expanding Cross' Pennies From Appledore: Preliminary Report. *Numismatic Circular* 106-4, London 1998 s. 152-53.

Summary

In October 2002 a hoard of 72 coins concealed in the 1080s was found at Danelund near Ribe in south-western Jutland. A small-scale excavation revealed remains of a late Iron Age settlement (c. 400-800), but apart from the hoard, no traces of medieval life were discovered.

63 coins are imitations of the English Expanding Cross type, struck c. 1050-53. The style is poor, the inscriptions are meaningless and the weight and silver alloy is well below those of the genuine English coins. These coins probably form a hitherto unknown Ribe issue. Coins attributed to Ribe exist from earlier in the 11th century as well as from the 12th century. These coins thus partly fill in a gap in the series of Ribe issues. We know that Canute the Holy (1080-86) struck debased coins elsewhere in Jutland (Randers, Viborg, Ålborg) in order to pay for a planned attack on England in 1085. The low weight and alloy of the Danelund coins indicate that they belong to these debased issues. The fleet never left Denmark, and the Jutes revolted against the heavy taxation of the king, who was killed in Odense 1086. The burial of the hoard may be linked to these events.

Of the remaining 9 coins, seven are Danish coins of the kings Sven Estridsen (1047-74), Harald Hen (1074-80) and Canute the Holy. One

of these coins has a runic inscription. One coin is Norwegian and one is German. This homogeneous composition is typical for the late 11th century. Formerly, foreign and old coins circulated massively alongside with local and new ones, but by the middle of the century, the Danish king succeeded in excluding most old and foreign coins, thus enforcing the royal monopoly of coinage.

Jens Christian Moesgaard, museumsinspektør
Nationalmuseet
Frederiksholms Kanal 12
1220 København K

Ribe og ærkebisperstriden

Af Sandra Brinch Pedersen

Den omfattende konflikt mellem den danske konge og kirken, som er blevet kendt som Den Store Ærkebisperstrid, udspillede sig i årene fra 1254 til 1274 mellem Christoffer I og Danmarks ærkebisp, Jakob Erlandsen, og deres respektive tilhængere. Artiklen beskriver stridens forløb og Ribes særlige rolle heri, som især er personificeret i byens centrale skikkelse, den politiske manipulator bisp Esger.

I Ribe Domkirke hænger en mindetavle (eller epitafium) fra 1576 over den danske konge Christoffer I. Billedet forestiller Christoffer knælende i bøn, hvilket umiddelbart danner kontrast til hans omfattende konflikt med kirken – den såkaldte ærkebisperstrid, som fandt sted i årene fra 1254 til 1274, mellem Christoffer I og Danmarks ærkebisp, Jakob Erlandsen, og deres respektive tilhængere (se tidslinien fig. 1). Når striden er særlig interessant i forbindelse med Ribe, er det blandt andet i kraft af Christoffers tilknytning til byen og i kraft af Ribes daværende bisp, Esger, og dennes særlige forhold til kongemagten.

Da Jakob Erlandsen i 1254 blev indsat i den magtfulde position som Danmarks ærkebisp i Lund, var det i en politisk ustabil situation. Christoffer I havde på det tidspunkt været konge i to år, idet han i 1252 efterfulgte sin broder Abel, som blot to år tidligere havde dræbt den daværende konge, Abels og Christoffers fælles broder, Erik Plovpenning. Christoffers overtagelse af tronen var ikke problemfri, idet Abel efterlod sig flere sønner, som ikke nåede at blive kronede som medkonger i Abels korte regeringsperiode, og som derfor tilsidesattes i forhold til tronfølgen. Desuden stredes efterkommerne af henholdsvis Abel og Christoffer og deres respektive allierede om forlæningen af Sønderjylland, hvilket medførte et langvarigt modsætningsforhold og tilbagevendende væbnede konflikter mellem de to slægtslinier¹.

Det var altså i en højspændt atmosfære, at Jakob Erlandsen blev valgt til ærkebisp. Dette skete *per compromissum*, hvilket indebar, at tre valgmænd fik fuldmagt til at vælge den nye ærkebisp på

kapitlets vegne². Man valgte Erlandsen, men da han i forvejen var bisp i Roskilde, måtte pavens samtykke indhentes. Imidlertid herskede der allerede på dette tidspunkt et modsætningsforhold mellem Christoffer og Erlandsen, idet sidstnævnte i sin tid som Roskildebisp på grund af tidligere uenigheder havde lukket København for Christoffer, der var på flugt fra "en holstensk æventyrer"³. Men da det var paven, der bestemte, hvem der skulle besætte ærkebispesædet, kunne Christoffer intet gøre rent formelt.

Pave Innocens IV's godkendelse af en for kongemagten meget uønsket mand kunne blandt andet være motiveret af hans bekendtskab med kandidaten og dennes kvalifikationer: Erlandsen havde opholdt sig længe ved pavehoffet og opnåede endda at blive æreskapellan. Desuden var den største trussel mod pavestolen, nemlig den tyske kejser Frederik II, død i 1250, hvorfor paven ikke havde brug for udelt støtte fra den danske konge. Altså havde Innocens IV gennem valget af Erlandsen mulighed for at bevare en stærk pavetro gejstlighed i Danmark og derudover at sende den ikke længere så politisk anvendelige danske kongemagt et signal om ikke at blande sig i kirkens anliggender. Lundekapitlet kunne for sin sag være motiveret til at indstille Erlandsen som ærkebisp på grund af hans uhyre rigdom, og muligvis fordi han tilhørte den meget indflydelsesrige Hvide-slægt – der var bare det problem for Christoffer, at Hvide-slægten i konflikten mellem Abel og Erik Plovpenning havde stået på Abels side. Under alle omstændigheder holdt Erlandsen sit indtog i Lund som ærkebisp først i april 1254.

Tidslinie	
1250	Abel bliver konge efter brodermordet på Erik Plovpenning. Den tyske kejser, Frederik II, afgår ved døden
1252	Christoffer I bliver konge efter Abels død under et togt i Frisland
1253	Sønderjylland forlenes til Valdemar Abelsen
1254	Jakob Erlandsen indsættes som ærkebisp
1256	Vejlekonstitutionen vedtages
1257	Christoffer I geninddrager Sønderjylland efter Valdemar Abelsens død
1258	Jakob Erlandsen nægter at krone Erik Glipping til medkonge
feb. 1259	Christoffer I lader Jakob Erlandsen fængsle, men det bebudede interdikt overholdes ikke. Fyrst Jaromar af Rygen og Erik Abelsen invaderer Sjælland
maj 1259	Christoffer I dør i Ribe og begravnes i domkirken. Margrethe Sambiria genopretter det sønderjyske hertugdømme under Erik Abelsen
aug. 1259	Jakob Erlandsen løslades på foranledning af pave Alexander IV. Erik Glipping krones af (vistnok) bisp Esger af Ribe
1260	Abels enke, Mechtilde, indgår ægteskab med Birger Jarl af Sverige på Jakob Erlandsens opfordring
1262	En pavelig udsending ankommer til Danmark og afgør striden mellem Jakob Erlandsen og kongehuset til fordel for sidstnævnte
1264	Pave Urban IV beordrer Jakob Erlandsen til at nedlægge sit embede og begive sig til Rom. Urban IV dør og efterfølges af Clemens IV
1266	Kardinal Guido beordrer Jakob Erlandsen og hans tilhængere genindsat, men ordren efterkommes ikke, hvorefter Margrethe Sambiria og Erik Glipping bandlyses, og riget rammes af interdikt
1267	Paven stadfæster dommen om Jakob Erlandsens genindsættelse
1268	Bispen af Winchester påbegynder sin visitatsrejse i det formelt interdikttramte Danmark. Clemens IV dør, hvorefter pavestolen står tom i tre år
1271	Pave Gregor X indsættes. Kardinal Guido afgår ved døden
feb. 1274	Jakob Erlandsen dør under sin hjemrejse på Rygen. Erland Erlandsen indsættes som ærkebisp. Gregor X eftergiver kardinal Guidos domme
1275	Interdiktet ophævet

Fig. 1. Tidslinien viser de vigtigste begivenheder i ærkebisperstriden.

The chronological table shows the principal events of the archbishops' strife.

Konflikten optrappes

Efter Erlandsens tiltrædelse som ærkebisp blev det hurtigt klart, at uenighederne mellem ham og kongen ikke blot vedblev at være af personlig karakter. Konflikten kom snart til at inddrage både politik og kirkeret – og i det hele taget spørgsmålet om hvor grænsen for kongemagts og kirkens forskellige myndighedsområder skulle trækkes. Blandt andet stredes Christoffer og Erlandsen om lovgrundlaget for Lund Stift, den såkaldte kirkeskrå. Ærkebisp ville reformere kirkeskråen, der var langt bagefter international kirkeret, mens kongen ville forsvare den eksisterende skrå – med sværdet om nødvendigt – eller ligefrem føre den tilbage til den originale og 80 år ældre kirkeskrå⁴. Erlandsens optagethed af reformer stammede sandsynligvis fra hans tid ved pavehoffet, hvor han desuden blev påvirket af de yderligtgående tanker, der på det tidspunkt dyrkedes dér: Kirkens ret hævdede sig over de verdslige love, og paven havde dermed overhøjhed over konger og lokale love⁵.

Disse tanker delte Christoffer selvsagt ikke, og hans mål var da også at mindske kirkens magt ved at mindske både dens delvise skattefrihed, dens retshåndhævelse på visse steder i Skåne (de såkaldt ærkebiskoppelige birker) og dens udbudsret over de krigspligtige mænd. Man må her tage i betragtning, at Christoffer var i en anstrengt finansiel situation med både inden- og udenrigspolitiske spændinger, hvorfor han så et behov for øgede indkomster og større råderet over ledingen (som populært kan beskrives som en betegnelse for middelalderens værnepligt). For at nå sit mål opildnede Christoffer ved hjælp af propaganda de skånske stormænd og bønder mod ærkebisp, og uro og lovløshed bredte sig i Lund Stift.

Som modtræk mod dette og mod kongens trusler indkaldte Erlandsen i 1256 til et kirkemøde i Vejle, hvor den såkaldte Vejlekonstitution blev vedtaget. Denne truede med interdikt over hele landet, hvis man fra kongens side foretog overgreb mod bisperne. Interdikt var en meget alvorlig straf, idet



Fig. 2. Christoffer I's epitafium, opsat i Ribe Domkirke i 1576 af historikeren Hans Svaning.

The epitaph of Christoffer I, mounted in Ribe Cathedral in 1576 by the historian Hans Svaning.

den indebar, at næsten alle kirkelige funktioner skulle ophøre. Der ville altså ikke blive afholdt messe, konfirmander ville ikke blive konfirmerede, ligesom nye præster ikke kunne indvies og folk ikke blive begravet på kristen vis⁶. Med til historien hører i øvrigt, at Christoffer, formentlig for at spænde ben for sin ærkebisp, indkaldte til rigsmøde på samme dag i Nyborg. Dermed var Danmarks bisper indkaldt to steder, idet de som en del af kongens leiding jo også havde mødepligt hos ham. Derfor måtte bisperne, der i øvrigt ikke alle støttede Erlandsen, komme for sent til rigsmødet og kritiseres for det af Christoffer: *Tarde venire subulci* – ”sent kom stuedriverne”⁷!

Åben fejde

Christoffers reaktion på Vejlekonstitutionen var skarp, idet han blandt andet fratog Lundekirken alle privilegier. Til gengæld nærmede Erlandsen sig nogle af kronens fjender, blandt andre de holstenske grever (Abels sønner) og fyrst Jaromar af Rygen⁸, og desuden nægtede han i 1258 at krone

Christoffers søn, den senere Erik Glipping, til medkonge. Herudover tillod han sig at skrive til det pavelige hof for at anbefale Abels sønner til tronen, hvilket måtte betragtes som landsforræderi⁹. Den højspændte politiske situation resulterede i, at Christoffer ved en mellemmand i februar 1259 lod Erlandsen fængsle, foruden at ærkebispens ejendom blev plyndret. Det bebudede interdikt ved overfald på en gejstlig overholdtes dog kun i Lund og Roskilde stifter, hvor bispen i sidstnævnte var Erlandsens nevø Peder Bang, men Christoffer tvang disse stifter til at genåbne deres kirker. Også bisp Regner af Odense var som Abelianer modstander af Christoffer, men det lykkedes heller ikke ham at gennemføre interdikt i sit stift. Peder Bang måtte flygte til Rygen, som var den fjerneste del af hans stift, hvor han gik i ledtog med fyrst Jaromar og Erik Abelsen, som herefter invaderede Sjælland¹⁰.

Midt i alle disse omstændigheder døde Christoffer pludseligt i maj 1259 under et ophold i Ribe. Dødsårsagen hævdedes i blandt andet Sorø-årbogen at være forgiftning, men efter al sandsynlighed var Christoffers død naturlig og giftrygerne et udslag af kongelig propaganda¹¹. Heller ikke i Ribe overholdtes interdiktet, idet den bandlyste konge fik sine sakramenter i form af syndsforladelse og den sidste olie, og han blev tilmed begravet inde i selve domkirken. På trods af invasionen på Sjælland beholdt Christoffers enke, Margrethe Sambiria (også kaldet Sprænghest), og den 10-årige Erik Glipping regeringsmagten ved hjælp af rigets stormænd, der udnyttede situationen til at afpresse indrømmelser af Margrethe. Hun måtte desuden genoprette det sønderjyske hertugdømme under Erik Abelsen for at få fred med Abels slægtslinie, hvormed hun dog fik forbundet mellem Holsten og Rygen brudt op.

Pavelig indblanding

Efter Christoffers død indbragtes striden direkte for paven, som sørgede for, at Erlandsen blev løsladt i august 1259. Han fik dog ikke sit frarøvede gods tilbage og lagde følgelig ud med at bandlyse blandt andre den døde Christoffer (!) og Erik Glipping, der havde ladet sig krone af (vistnok) bisp Esger af Ribe¹². Kroningen af Erik Glipping var i øvrigt en regulær tilsidesættelse af Erlandsen,



Christophorus I. Rex Daniæ etc.

87

Fig. 3. Christoffer I af Danmark. Det kongelige Bibliotek, Müllers Pinakotek, bd. 1, pl. 36, IIa - 4to.

Christoffer I. von Dänemark.

idet han som ærkebisp havde en hævdvunden ret til at udføre kroningen. Derudover overtalte Erlandsen Abels enke, Mechtilde, til at bryde et aflagt kyskhedsløfte og indgå ægteskab med en af Christofferliniens værste fjender, Birger Jarl af Sverige.

I 1262 ankom en pavelig udsending til Danmark for at undersøge sagen. Han afgjorde den til fordel for kongehuset, og i 1264 lykkedes det Margrethe at få pave Urban IV helt over på sin side: Han beordrede Erlandsen til at nedlægge sit embede og begive sig til Rom, selvom ærkebispens sag endnu ikke var gennemprøvet¹³. Imidlertid døde Urban IV, og hans efterfølger, Clemens IV, sendte en særlig befuldmægtiget, en kardinal ved navn Guido, af sted til Danmark med instrukser om at få Erlandsen og tre andre landflygtige gejstlige genindsat i deres embeder. Men Margrethe og Erik Glipping efterkom ikke ordren, hvorfor kardinal Guido bandlyste de kongelige og beordrede interdikt over hele riget. Denne gang var det kun i Slesvig og Ribe stifter, at interdiktet blev overholdt, og det på trods af, at dommen om Erlandsens genindsættelse blev stadfæstet af paven i 1267. At paven

var mere optaget af politiske realiteter end af kirkeret ses dog af, at han i 1268 lod bispfen af Winchester tage på visitatsrejse, hvor han altså tilså sognepræster i det formelt interdikttramte Danmark¹⁴.

I 1268 døde Clemens IV, og desværre for Erlandsen gik der mere end tre år før pavestolen igen blev besat, denne gang af Gregor X. Samme år afgik kardinal Guido ved døden, hvorefter Erlandsen gav op og fik lov at vende hjem til Lund Stift på betingelse af, at han opgav kravet om erstatning. Ved skæbnens ironi døde han under sin hjemrejse d. 18. februar 1274 på Rygen. Hans kongetro broder, Erland, blev udpeget som hans efterfølger, og Gregor X eftergav herefter samtlige Guidos domme uden eftervirkninger. I 1275 ophævedes også interdiktet¹⁵.

I 1972, knap 700 år efter Erlandsens død, udgravede man i Lund resterne af den middelalderlige franciskanerkirke. Her fandt man i en grav skelettet af en mand, hvis knogler var afkogte og stuvet meget tæt sammen i et lille skrin – en normal fremgangsmåde af hensyn til transporten, når fornemme personer døde langt hjemmefra. Kraniet var skudt gennem højre tinding af en armbrøstpil og manden, som flere historikere opfatter som Jakob Erlandsen, var altså myrdet. At manden dog næppe var Danmarks ærkebisp argumenterer Skyum-Nielsen for – blandt andet påpeger han, at skelettet hverken havde bispering eller segl med i graven, hvilket ellers var praksis. Desuden var afstanden til Rygen ikke stor nok til, at en afkogning af liget ville være sandsynlig, ligesom der ikke var megen mening i at dræbe Erlandsen: Han var en politisk død mand, som i tilfælde af mord blot ville blive gjort til martyr og dermed til skade snarere end til gavn for sine fjender¹⁶.

Ribes stilling i striden

Ribe er ikke blot særlig interessant i forbindelse med ærkebispstriden på grund af Christoffer I's tilknytning til byen, men også fordi Ribe Stift som beskrevet valgte ikke at følge Erlandsens påbud om interdikt fra 1259, men alligevel overholdt kardinal Guidos langvarige interdikt fra 1266 som det eneste stift ud over Slesvig. Beslutningen om at overholde de pålagte interdikter eller ej lå i al væsentlighed hos bispfen, som var stiftets centrale

person, og som kunne have endog meget udstrakte magtbeføjelser. Således kan datidens bispedømmer sidestilles med små monarkier, selvom bispfen dog blev bistået af sit kapitel i styringen af stiftet¹⁷.

I Ribe regerede bisp Esger, som ved sin tiltrædelse i juni 1246 var en veluddannet mand med en magistergrad og en adelig baggrund. Han havde før sin indsættelse opholdt sig hos bispfen i Århus og derefter fungeret en periode som kannik ved domkapitlet i Ribe¹⁸. Man må gå ud fra, at Esger enten tilkøbte sig sit bispeembede eller i hvert fald takkede kapitlet for dets valg af ham, eftersom han umiddelbart efter sin indsættelse begunstigede samme kapitel med den permanente ordning, at ét års indtægter af alle ledige sognekald skulle gå til kapitlet på betingelse af, at det ansatte to vikarer til at afholde de nødvendige, betalte messer¹⁹.

Forholdet mellem Esger og den daværende konge, Erik Plovpenning, må karakteriseres som godt, idet førstnævnte som den eneste højere gejstlige var på kongens side i dennes krig mod Abel, der på det tidspunkt var hertug af Sønderjylland. Esger tilbragte endda en tid som fange hos Abel efter at denne i 1247 allierede sig med de holstenske grever og erobrede Ribe. At bispfen havde holdt på den rigtige hest, viste sig imidlertid allerede få dage senere, da Erik Plovpenning tilbageerobrede byen. Året efter fik Esger sin belønning af kongen i form af råderetten over Hviding Herreds ledingsskib²⁰.

Bisp Esger havde således sans for det politiske liv og for at stå på god fod med kongemagten, hvilket skulle vise sig i endnu højere grad, da Abel i 1250 blev konge. Fra starten af Abels regeringsperiode var Esger en central person i kongens cancelli, hvor hans segl blandt andet blev vedhængt vigtige breve fra kongen²¹. Det gode forhold til kongemagten fortsatte under Christoffer I, der umiddelbart efter sin tronovertagelse opholdt sig en længere periode i Ribe²². Dog lod Christoffer vistnok Esger fængsle straks efter, at Jakob Erlandsen var taget til fange i 1259, men måske var dette kun for et syns skyld og for at give Esger et påskud til at forlade ærkebispens parti. Ribebispen havde nemlig på Erlandsens befaling deltaget i kirkemødet i Vejle 1256 og også billiget Vejlekonstitutionen. Under alle omstændigheder havde Esger skiftet mening inden d. 6. marts 1259, hvor

hans segl blev vedhængt et brev fra Christoffer til Roskildebispfen Peder Bang med krav om genåbning af stiftets interdikttramte kirker samt en appel af Vejlekonstitutionen til paven²³.

At Esger på dette tidspunkt var på kongens side i ærkebispstriden, blev endnu mere tydeligt i forbindelse med den bandlyste Christoffers begravelse inde i selve Ribe Domkirke. Præsterne undskyldte deres brud på interdiktet med den kanoniske ret, som tillod en angrende bandlyst at blive løst af sit band af enhver præsteviet – også af præster, som selv var bandlyste. Dog var det fuldstændig udelukket at begrave en lægmand inde i selve kirken, så under alle omstændigheder var det en negligering af interdiktet – husk i øvrigt også på, at Erlandsen havde fornyet bandet af Christoffer efter dennes død. Bisp Esger demonstrerede desuden sin støtte til kongemagten ved sandsynligvis at være den, der satte kronen på Erik Glippings hoved juledag 1259. I hvert fald modtog hans kirke fem dage senere alle Margrethe Sambrias besiddelser i Hvam nord for Viborg, ligesom hun i sønnens navn indstiftede rige messer i Ribe Domkirke til sin afdøde mands ære²⁴.

Bisp Esger og Ribes domkapitel

Bisp Esgers tilstedeværelse ved kroningen af Erik Glipping betød bandlysning fra ærkebispens side. Bandlysningen skulle egentlig medføre en suspendering af Esger fra bispeembedet, og stiftets gejstlighed måtte følgelig ikke stå i nogen forbindelse med ham. Det var der nu ikke nogen af parterne, der rettede sig efter – tværtimod appellerede domkapitlet d. 13. maj 1261 Erlandsens dom over deres bisp til pavestolen. Dog var ikke alle gejstlige ved domkapitlet i Ribe Erlandsens svorne fjender, hvilket kannikken Ro var et eksempel på. Ro havde som den eneste jyske gejstlige fulgt Erlandsen i dennes eksil, eftersom kannikken i lighed med ærkebispens andre åbenlyse tilhængere var blevet fordrevet fra sit embede og frarøvet gods og rettigheder²⁵. Som føromtalt blev Erik Glipping derfor i kardinal Guidos dom fra september 1266 dømt til at genindsætte Ro og de andre landflygtige i deres embeder, men da dommen som bekendt ikke havde nogen effekt, måtte den gentages året efter med yderligere krav om skadeserstatning²⁶.

Det resterende domkapitel var som nævnt loyalt over for Esger, men man kan få den tanke, at han havde købt kapitlets overbevisning eller i hvert fald ladet penge besegle kannikkernes støtte. Det baserer jeg på udstedelsen af to såkaldte frihedsbreve fra januar 1261 – altså fire måneder før kapitlets appel til paven. I disse breve fritog Esger kapitlet for at betale biskopsgave af deres ejendomme, hvilket vil sige den tredjedel af tienden som gik til bispen og altså til Esger selv, ligesom de blev fritaget for at betale bøder til bispen for helligbrøde²⁷. Under alle omstændigheder må Ribebispen og hans domkapitel karakteriseres som værende åbenlyst kongetro i denne periode.

Bisp Esger og Guidos interdikt

Også i forbindelse med sagen om kardinal Guido var Esger en af kongehusets ubetingede støtter, og han fungerede bl.a. som sendebud og mellemlid til kardinalen²⁸. Derfor er det så meget mere overraskende, at Ribe som det eneste stift udover Slesvig valgte at følge Guidos interdikt fra 1266. Slesvigs overholdelse af interdiktet var sandsynligvis politisk motiveret, idet den nyvalgte bisp Bonde valgte at tage hensyn til hertug Erik Abelsen, som jo traditionelt stod i et modsætningsforhold til kongehuset og følgelig var på Erlandsens side i kirkestriden²⁹. At Esger ikke frygtede en konflikt med Sønderjyllands hertug understreges imidlertid af, at hertugen så vidt vides var den eneste person, som Esger havde haft en egentlig konflikt med. Denne må have fundet sted i tiden op til 1265, hvor Esgers slot i Møgeltønder blev nedbrudt af hertugens mænd, idet et forlig mellem de to er dateret september samme år³⁰. Hermed sagt at Esger på grund af det spændte forhold mellem ham og Erik Abelsen næppe ville vælge at overholde interdiktet som en følge af fælles interesser med naboen.

Men hvorfor gjorde han det så? Skyum-Nielsen har kort nævnt en forklaring, som jeg ud fra ovenstående må tilslutte mig: Esger var uundværlig for kongemagten, og derfor var det vigtigt at holde ham fri fra apostolske domme³¹. Bisp Esger var som førnævnt veluddannet, og da han i kraft af interdiktets overholdelse slap for at blive bandlyst, kunne kongemagten benytte ham frit i forhold til kardinal Guido og pavehoffet. Det stemmer fint

overens med Esgers forhistorie som en politisk klog og pragmatisk mand, der var villig til at samarbejde med tidens skiftende magthavere. Da Esger ifølge Rydårbogen døde i 1273³², nåede han ikke at se interdiktet ophævet. Selvom hans død må have været et tab for stiftet, antyder kannikkernes skudsmål af ham efter hans død, at han har været en noget selvrådig person. Det stemmer fint overens med, at Ribes næste bisp, Tyge, måtte acceptere en forpligtelse, der gik ud på at dele magten med kapitlet, for at blive valgt. Tyge måtte i øvrigt købes til bispestolen i dyre domme af paven på grund af Jakob Erlandsens død kort forinden: uden ærkebisp måtte landets nye bisper indvies direkte af paven, og det var på ingen måde gratis³³.

Ærkebisperidens fysiske konsekvenser for Ribe Domkirke

Ribe Stifts kongetro stilling i ærkebisperiden fik helt konkrete følger for Ribe Domkirke i form af Christoffer I's grav og vistnok det enestående trekantrelief over kirkens såkaldte Kathoveddør. Disse fysiske manifestationer af Ribes stilling i konflikten vidner om Christoffer og hans nærmeste families særlige tilknytning til Ribe og til bisp Esger. Tilknytningen forstærkes i øvrigt i kraft af Margrethe Sambirias førømtalte indstiftelser af messer, som afholdtes i 'Dronning Margrethes kapel' i Ribe Domkirke. Da kapellet imidlertid kun optræder i skriftlige kilder – sidste gang i kirkens 'regnskabsbog' *Ribe Oldemoder* o. 1440³⁴ – vil det ikke blive behandlet nærmere her.

Christoffer I's grav

Af de to monumenter i Ribe Domkirke, som kan henføres til Christoffer I, er kongens grav det sikreste vidnesbyrd om hans forbindelse til byen, eftersom den i modsætning til trekantrelieffet også optræder i skriftlige kilder. Graven omtales tidligst i domkirkens yngre annversariebog, som blev påbegyndt o. 1400, men som kun er overleveret fragmentarisk gennem Ribehistorikeren Peder Terpagers *Ripa Cimbrica* fra 1736. Herigennem meddeler den, at Christoffers grav befandt sig midt i koret³⁵. Gravens placering understøttes af de arkæologiske kilder, selvom det skal understreges, at betingelserne for udgravninger ikke har været



Fig. 4. Sandstenssarkofagen, som efter al sandsynlighed har rummet Christoffer I's lig. Foto: ASR.

The sandstone sarcophagus which in all probability has contained the corpse of Christoffer I.

optimale i Ribe Domkirkes kor, eftersom stedet gentagne gange har været forstyrret i forbindelse med for eksempel nye gravlægnings eller omlægning af gulvet. I 1901 førte en udgravning af koret til fundet af en sandstenssarkofag, som efter al sandsynlighed har rummet Christoffers jordiske rester, ligesom man optog den tilhørende gravsten, der har været smykket med en messingplade med indlagt alabast³⁶.

At Christoffer I's grav findes i Ribe Domkirke, var en direkte følge af ærkebisperiden. Således skulle kongen efter al sandsynlighed have været gravlagt i Skt. Bendts Kirke i Roskilde Stift, idet denne var hans slægts traditionelle kirke, men det vanskeliggjordes af Peder Bangs førømtalte modstand mod den bandlyste konge. Desuden var det mere fordelagtigt at begrave Christoffer i Ribe Domkirke, hvis præsteskab var kongetro, og hvor man vidste, at hans minde ville blive varetaget

fremover, og hvor kongen således også som afdød kunne få gavn af kirkens og de efterladtes forbøn. Det er her værd at nævne, at en flytning af Christoffers lig til Skt. Bendts Kirke på et senere tidspunkt (som det for eksempel skete for Erik Plovpenning) altså blev fravalgt.

Kathoveddørens trekantrelief

Trekantrelieffet over Ribe Domkirkes Kathoveddør, hvis navn i øvrigt stammer fra dørens romanske løvehoved, er Danmarks største middelalderlige stenrelief med sin knap fem kvadratmeter store figurdækkede flade. Relieffets hovedpersoner er den kronede Kristus og domkirkens værnehelgen, Jomfru Maria, hvis identiteter er sikret med indskrifter. Over dem er Guds velsignende hånd, mens der under dem befinder sig et større antal jordiske personer, hvoraf en konge med overskæg og krone holder om foden af et kors støttet af Maria. Bag kongen er en dronning, og ved siden af ham oprækker en skæggløs mand med en spids hue sin arm til Kristus. Omkring dette midterfelt svæver engle med skriftbånd, og en central indskrift lyder "Civitas Hierusalem", det vil sige "Det himmelske Jerusalem".



Fig. 5. Trekantrelieffet, som er Danmarks største middelalderlige stenrelief. Foto i *Den antikvariske Samling af Erik Moltke*, ca. 1970.

The Gable Relief which is the largest medieval stone relief in Denmark.

Relieffet optræder som førnævnt ikke i de ældre skriftlige kilder (bortset fra en enkelt sætning hos Terpager), hvilket sandsynligvis hænger sammen med, at det fra 1300-tallet og frem til 1738 har været dækket af tagrummet på en processionsomgang. Dette er med til at vanskeliggøre en datering af relieffet, hvilket har medført uenigheder i forhold til blandt andet identifikation af relieffets centrale personer. Per Kristian Madsen foreslår imidlertid Christoffer I som oplagt kongefigur, mens dronningehovedet kan være Margrethe Sambiria og den skægløse mand barnekongen Erik Glipping, eller måske et sindbillede på den angrende Christoffer, der vender tilbage til kirken ved Kristi hånd³⁷. Således ses relieffet ikke blot som et stifterbillede, men også som et budskab om oprejsning af den bodfærdige konge. Baggrunden for denne tolkning er en datering af relieffet til anden halvdel af 1200-tallet foruden samme tids stærke tilskyndelse til bod – det er på dette tidspunkt, at læren om skærsilden for alvor trænger sig på. Desuden fremhæver Madsen, at Christoffer i modsætning til andre foreslåede kandidater havde en særlig betydning i Ribe i og med, at han både blev begravet og mindet der, foruden at trekantrelieffet kunne tjene som propaganda for hans slægt³⁸.

Noter

1. Helstrup 1994 s. 11ff., s. 22 og s. 30.
2. Mott 1976 s. 32.
3. Skyum-Nielsen 1963a s. 60.
4. Skyum-Nielsen 1994 s. 33f.
5. Mott 1976 s. 43.
6. Lausten 1987 s. 62f.
7. Skyum-Nielsen 1994 s. 39.
8. Rygen hørte under den danske konge fra erobringen 1169 til 1325.
9. Dehn-Nielsen 1996 s. 119, Helstrup 1994 s. 43.
10. Skyum-Nielsen 1963a s. 137 og s. 154, Skyum-Nielsen 1994 s. 42ff.
11. Olrik 1906-08 s. 13, Madsen 2000 s. 7.
12. Skyum-Nielsen 1994 s. 46 ff. og s. 49f.
13. Hørby 1989 s. 112ff.
14. Helstrup 1994 s. 75f.
15. Skyum-Nielsen 1963a s. 265f., Skyum-Nielsen 1994 s. 57.
16. Skyum-Nielsen 1994 s. 61ff. Af eksempler på

den modsatte opfattelse kan nævnes Mårtensson 1979 s. 25ff., van Deurs 2001, Lausten 1987 s. 63.

17. Mott 1976 s. 30f. og 39.
18. Skyum-Nielsen 1963b s. 239f.
19. Kinch 1869 s. 58.
20. Ibid. s. 59 og 63.
21. DRB II:1, nr. 17, 45, 46.
22. Jf. breve daterede i Ribe. DRB II:1 nr. 68-70, 72-74.
23. Kinch 1869 s. 68f., Olrik 1906-08 s. 156f.
24. Kinch 1869 s. 71f.
25. Olrik 1906-08 s. 173ff. og s. 205.
26. DRB II:2 nr. 39, Olrik 1906-08 s. 222ff.
27. DRB II:1 nr. 328, 329, Kinch 1869 s. 74.
28. DRB II:2 nr. 92.
29. Skyum-Nielsen 1963a s. 227.
30. Kinch 1869 s. 76, DRB II:1 nr. 494.
31. Skyum-Nielsen 1963a s. 260.
32. Olrik 1906-08 s. 22.
33. Skyum-Nielsen 1963a s. 274f., Kinch 1869 s. 89f.
34. *Danmarks kirker* 1979 s. 102. Det er ikke muligt at skelne mellem betegnelserne 'kapel' og 'sidealter' i de skriftlige kilder, se s. 85.
35. Madsen 1980 s. 38ff., *Danmarks Kirker* 1979, s. 86f.
36. Madsen 1980 s. 47ff., Madsen 2000 s. 10 et passim.
37. *Danmarks Kirker* 1979 s. 222ff., Madsen 2000 s. 19ff.
38. Madsen 2000 s. 17ff. Madsen bygger her videre på Becketts og Norms ideer. Førstnævnte opfatter i øvrigt den skægløse mand som bisp Esger. *Danmarks Kirker* s. 226.

Litteratur

- Danmarks Riges Breve*, rk. II:1. København 1938.
- Danmarks Riges Breve*, rk. II:2. København 1941.
- Olrik, Jørgen: *Valdemar Sejrs Sønner og den store Ærkebisperstrid*. København 1906-08.
- Danmarks Kirker, Ribe Amt* bd. 1. København 1979.
- Dehn-Nielsen, Henning: *Danmarks konger og regenter*. Viborg 1996.
- van Deurs, Piet: Manden i skrinet. *Berlingske Tidende* 2001-07-14, sektion 2, 3
- Hørby, Kai: Velstands krise og tusind baghold.

Olaf Olsen (ed.) *Gyldendal og Politikens Danmarkshistorie* bd. 5. København 1989.

- Helstrup, Jørgen: *Kongens lemmer*. København 1994.
- Kinch, J.: *Ribe Bys Historie og Beskrivelse indtil Reformationen*. København 1869.
- Lausten, Martin Schwarz: *Danmarks kirkehistorie*. København 1987.
- Madsen, Per Kristian: Christoffer den førstes grav i Ribe domkirke. *Mark og montre* 16, 1980 s. 37-54.
- Madsen, Per Kristian: Trekantrelieffet over Ribe Domkirkes Kathoveddør. *By, marsk og geest* 12, 2000 s. 5-25.
- Mott, Richard: *Nogle træk af kirkeretten i Danmark 1170-1345*. København 1976.
- Mårtensson, Anders: Graven under lampen. *Skalk* 1, 1976 s. 20-28.
- Skyum-Nielsen, Niels: *Fruer og Vildmænd. Dansk Middelalderhistorie 1250-1340*. København 1994.
- Skyum-Nielsen, Niels: *Kirkekampen i Danmark 1241-1290*. København 1963a.
- Skyum-Nielsen, Niels: Kongens kancelli i 1250'erne. Svend Ellehøj et al. (ed.) *Festskrift til Astrid Friis*. København 1963b.

Summary

The conflict known as *The Strife of the Archbishop* was played out in the years from 1254-74 between the Danish king Christoffer I and his archbishop, Jakob Erlandsen. The strife was not only personal but included politics and canon law, and basically concerned the demarcation between royal authority and that of the church. In 1256 Erlandsen had the so-called *Vejle-constitution* passed which threatened the king with interdict in case of infringement or assault against the Danish bishops – a severe punishment since interdict meant that nearly all ecclesiastical functions would cease. However, the actual interdicts were never successfully carried out, except in the bishoprics of Ribe and Slesvig, where the latter's observance primarily was for political reasons. Ribe stood out since the bishop, Esger, ignored the interdict in 1259 but observed the one from 1266-75. This was due to Esger's close relations with the royal power and the fact that he was a well-educated, political-

ly competent manipulator – Esger was indispensable for the royal power, for which reason it was important to avoid apostolic damnation on account of the papal trial. The good relations between Esger and the royal power are emphasized by the fact that Christoffer I was buried in Ribe Cathedral in spite of the possibility of moving his corpse. The king's grave can – in addition to the relief above the so-called *Kathoveddør* – be seen as the physical manifestation of *The Strife of the Archbishop in Ribe Cathedral*, and furthermore as a confirmation of the special connection between Christoffer I and the town of Ribe.

Sandra Brinch Pedersen, stud. mag.
Spangsbjerggade 17 st.
6700 Esbjerg

Hans Svaning og hans latinske Danmarkshistorie

Af Peter Zeeberg

I 27 år, fra 1552 til 1579, sad historikeren Hans Svaning i Ribe og skrev på en stor Danmarkshistorie på latin. Værket blev aldrig udgivet i sin helhed, og i 1728 brændte det store manuskript. Men inden da var dele blevet trykt og andre dele skrevet af, så der er nok tilbage til at vi kan danne os et indtryk af værket som en stort anlagt kongehistorie skrevet af en dreven fortæller.

Kort før sin død i 1513 besøgte kong Hans Ribe for at deltage i en bispevielse:

“Mens kongen opholdt sig her sammen med dronningen, sin søn Christian og et antal af sine rigsråder og i et par dage var til gilde hos samme biskop Iver, blev der oversvømmelse i byen (for Ribe er en kystby, der ligger lige ud til den sydlige del af Nordsøen). Oversvømmelsen var så voldsom og kom så pludseligt at kongen blev spærret inde i byen lige som under en belejring, for højvandet spærrede alle veje ud af byen så han i adskillige dage var tvunget til at blive hvor han var med hele sit følge.

Ved den lejlighed fik alle tydeligt at se hvor from kongen var. For mens oversvømmelsen stod på, forlod han et par gange når han ikke havde andet at gøre, sit logi (han var indkvarteret hos byens borgmester Store Iver), og når han kom ned til det brusende hav og så hvordan byen var afskåret fra omverdenen til alle sider og på det nærmeste flød som en ø midt i havet, undrede han sig højligt over hvordan tidevandet skiftevis kunne få havet til at gå over sine bredder og trække sig tilbage igen. Det siges at han så vendte sig mod de omkring-

Fig. 1. Der kendes ingen samtidige portrætter af Hans Svaning, men i Ribe Domkirke kan man stadig se hans imponerende gravsten, hvor han præsenteres som Frederik 2.s tugtemester (lærer), dekan og kannik i Ribe, og “Danmarckis Rigis Historichus”. Danmarks Kirker.

We have no contemporary portrait of Hans Svaning, but his impressive gravestone can still be seen in Ribe Domkirke, where he is portrayed as tutor to Frederik 2, deacon and canon in Ribe, and “The Kingdom of Denmark’s Historian”/ “Danmarckis Rigis Historichus”.



stående og sagde: “Det er ikke uden grund vi hyl-der kongernes konge og herskernes hersker og ærer ham højere end alle magter på jorden, når han uden våben eller krigsmaskineri, kun ved at sætte et enkelt element i bevægelse, kan holde os indesluttet i denne by mod vores vilje. Nu erkender jeg mit nederlag og strækker frivilligt hænderne – de hænder som jeg aldrig har strakt frem til nogen fjende – frem til den Højeste, hvis magt er uendelig til lands såvel som til vands. Hans er æren, hæderen, sejren og magten i evighed.”¹

Forfatteren til disse linjer, historikeren Hans Svaning (ca. 1500-84), kendte Ribeegnens natur på nærmeste hold². Han boede i Ribe de sidste 32 år af sit liv, og det var her han skrev det Danmarkshistoriske værk som citatet stammer fra. Men forud for det var gået en mangeårig akademisk karriere. Hans udgangspunkt var ganske vist ikke akademisk. Hans far var bonde i landsbyen Svaninge ved Fåborg, men han havde en onkel, Jens Andersen, der var kansler hos Fyns biskop af samme navn, den navnkundige Jens Andersen Beldenak. Og med onklens hjælp kom han i skole i København og videre på universitetet både der og i Wittenberg, hvor han blev indskrevet i 1529 og tog magistergraden i 1533. De følgende år ved vi ikke meget om, men han blev i Wittenberg og omtales som en god støtte for andre danskere der kom derned for at studere³.

Kort efter reformationen blev han kaldt hjem for at undervise ved det nyåbnede universitet i København, men det varede kun kort, for fra 1541 blev han ansat som “tugtemester” (huslærer og opdrager) for tronfølgeren, den senere Frederik 2. Næppe nogen taknemmelig bestilling, for Frederik 2. var ikke videre bogligt interesseret, og formodentlig var han også temmelig ordblind.

Svanings aflønning som tugtemester bestod i udbyttet fra et antal præbender ved domkirkerne i Lund, Roskilde og Ribe, deriblandt dekanatet i Ribe, som han beholdt da prinsen i 1552 blev 18 år og ikke længere havde brug for en huslærer. Samme år flyttede han derfor til Ribe, hvor han i 1554 giftede sig med den ca. 15-årige Marine Sørensdatter, datter af den senere borgmester Søren Jacobsen Stage. De fik 15 børn.

I Ribe kastede Svaning sig over de historiske studier. Dem havde han allerede vist interesse for

tidligere, men fra 1552 havde han altså tid til at hellige sig arbejdet, og han fik også en form for kongelig autorisation til det i form af et kongebrev han kunne vise frem når han besøgte klostre og kirker for at søge efter arkivalier. Efter hvad han selv siger, blev han også opfordret til at skrive en Danmarkshistorie fra (næsten) højeste sted, nemlig fra kongens kansler, Johan Friis. Men en egentlig udnævnelse som “kongelig historiograf” blev det ikke til. Sådan en fik man, som Harald IIsøe har vist det, først i 1594 med Niels Krag⁴.

Men derfor kunne Svaning godt få konkrete kongelige bestillingsopgaver. Og sådan en fik han i slutningen af 1550'erne da han blev sat til at udarbejde et dansk svar på Johannes Magnus' (1488-1544) Sveriges historie.

Svanings ”gendrivelse” af Johannes Magnus
Magnus' værk *Historia de omnibus Gothorum Sueonumque regibus* (“Alle goternes og svensker-nes kongers historie”) blev udgivet posthumt i Rom i 1554. Forfatteren, der som den sidste katolske ærkebiskop af Uppsala havde levet i eksil i Rom efter reformationen, var ingen ven af den svenske konge Gustav Vasa, men alligevel blev hans bog hurtigt en slags historisk bibel for det nye styre i Sverige, for et af de vigtigste temaer i den var at Sverige var et ældgammelt selvstændigt rige. Baggrunden var Kalmarunionen: fra 1397 til 1523 havde Sverige i teorien været underlagt de danske konger. Realiteten havde for en stor del været oprør og krige og perioder hvor Sverige hævdede sin selvstændighed under sin egen konge – indtil det hele brød sammen efter blodbadet i Stockholm, hvor Christian 2. lod næsten 100 svenske stormænd halshugge, og derved fremkaldte det endelige oprør fra svenskernes side.

Magnus' mål er derfor at præsentere unionstiden som en unormal situation, et dansk overgreb mod et ældgammelt selvstændigt rige. Meget betegnende begynder hans bog med en fortegnelse over Sveriges 143 konger fra Noahs sønnesøn Magog, søn af Japhet og goternes stamfar, til Gustav Vasa (efterfulgt af en liste på yderligere 87 svenskere der har hersket over andre lande). Sådan en konstruktion måtte der til, for danskerne havde allerede en imponerende fortid med en lang kongerække, nemlig hos Saxo, hvis Danmarkshistorie



Fig. 2. Ribe som den tager sig ud i 5. bind af Georg Braunius' stor værk om Europas storbyer (*Civitates Orbis Terrarum*) fra 1598. Ribe var måske ikke en storby på europæisk plan, men den danske konges stedfortræder i hertugdømmerne, Henrik Rantzau, støttede Braunius økonomisk, så han bestemte hvilke danske byer der skulle med – og det blev en hel del. Beskrivelserne af de enkelte byer blev skrevet af en række danske forskere, heriblandt Hans Svanings svigersøn Anders Sørensen Vedel.

Ribe as portrayed in volume 5 of Georg Braunius' great work on Europe's cities (*Civitates Orbis Terrarum*) from 1598. Perhaps Ribe was not a city in the European manner, but the Danish king's representative in the duchy, Henrik Rantzau, supported Braunius financially, so he decided which Danish cities should be included – and there were many. Descriptions of individual cities were written by several Danish researchers, among them Hans Svanings's son-in-law Anders Sørensen Vedel.

fra omkring 1200 var en stor succes i 1500-tallets Europa. Derfor sørger Magnus også omhyggeligt for at indplacere Saxos første danske hersker, Dan, som søn af den sekstende konge af Sverige. Hos Magnus er Danmark opstået som en svensk koloni, befolket af fordrevne forbrydere.

I 1558 udkom Magnus' værk i anden udgave, og året efter fik den danske regering besked fra sin repræsentant i London om at den var diplomatisk belastende. Man kunne ikke have Magnus' angreb siddende på sig – de var også temmelig grove. På det tidspunkt må Svaning nu nok allerede have været i gang med svaret på bogen, for kun halvanden måned senere kunne han aflevere det til regeringen, og i 1561 udkom det på tryk under titlen *Refutatio calumniarum cujusdam Joannis Magni Gothi Upsaliensis* ("Gendrivelse af en vis Johannes Magnus', gother fra Uppsala's bagvaskelser"). I sidste øjeblik fik man dog skiftet Svanings navn ud med den nyligt afdøde professor Petrus Parvus Rosefontanus (Peder Lille fra Roskilde), som helt fiktivt blev udstyret med titlen "dansk ridder", ligesom bogen blev tilbagedateret til 1560. Hvad den maskerade skulle til for, kan man ikke sige med sikkerhed, men Harald Ilse har sandsynligvis ret i at en dekan (degn) fra Ribe ikke rigtig havde vægt nok i det internationale sel-

skab, og (vigtigst) at det kunne være belejligt med en afdød forfatter hvis svenskerne blev alvorligt fornærmede. Endelig indeholdt det nye navn en slags sarkastisk kommentar til sagen: her er svaret fra den besindige Petrus Parvus ("lille") til den stortalende Johannes Magnus ("store")⁵.

Men gendrivelsen var kun den ene del af det danske svar. Det der virkelig skulle til, var en ny Danmarkshistorie på latin, der kunne præsentere det danske syn på hele historien for en international offentlighed. Og som en slags prøve på den blev gendrivelsen, *Refutatio*, trykt sammen med en historisk skildring af Kong Hans' historie, *Chronicon Ioannis*, skrevet af Svaning, men også den trykt under pseudonymet Petrus Parvus. Valget af kong Hans er naturligt. *Refutatio* koncentrerer sig om Magnus' behandling af netop denne periode, specielt den store tale mod danskerne som Magnus lægger i munden på den svenske biskop Hemming Gadh. Derved bliver der tale om et kombineret modangreb: *Refutatio* giver en modargumentation imod konkrete punkter i Magnus' værk mens krøniken viser hvordan samme periode burde skildres. Påstanden er naturligvis at Svanings krønike er mere korrekt og mere ædruelig. Og som en understregning gengiver Svaning på adskillige punkter i krøniken officielle doku-

menter i deres helhed til støtte for sin og regeringens tolkning af historien. De konflikter under kong Hans der hos Magnus skildres som svenskernes kamp for at vinde deres tabte frihed tilbage, er hos Svaning et spørgsmål om svenske brud på én gang afgivne løfter.

Man skal ikke forestille sig at Svaning har skrevet hele kong Hans' krønike på den korte tid der gik inden bogen udkom. Han har været i gang med værket inden da. Men de indsatte dokumenter, som han må have fået fra de kongelige arkiver, viser at der under alle omstændigheder er tale om en ny redaktion, tilpasset den konkrete brug. Den slags arkivadgang havde Svaning ikke under normale omstændigheder. Det samme gælder naturligvis henvisninger fra krøniken til *Refutatio* og en række passager i krøniken hvor han udtrykkeligt polemiserer mod Magnus. Og endelig er der de mange steder hvor Svanings version af historien åbenlyst er skrevet som svar til de tilsvarende passager hos Magnus.

Tag f.eks. episoden i 1503 hvor den svenske rigsforstander Sten Sture har taget den danske dronning Kristine til fange. Magnus beretter hvordan Sten ikke alene behandlede dronningen med den største respekt og sørgede for at der ikke skete hende noget, men ligefrem eskorterede hende hele vejen til den danske grænse fulgt af hele den "gotiske" adel. Her har vi, ifølge Magnus, et tydeligt bevis på Stens bemærkelsesværdige storsind.

I Svanings version hører vi først om dronningens heltmodige forsvar under svenskernes belejring af Stockholm. Da hun endelig bliver nødt til at overgive sig for ikke at dø af sult, sker det kun på betingelse af at hun og hendes følge får fri udrejse. Men Sten bryder straks sit løfte og holder dronningen og hele hendes følge i fangenskab i lange tider inden det endelig behager ham at bringe hende tilbage til den danske grænse. Hos Svaning er episoden et eksempel på svenskernes upålidelighed.

Svanings Danmarkshistorie

En Danmarkshistorie på latin var som sagt det der skulle til, set fra regeringens side. Men besynderlig nok gjorde regeringen foreløbig kun en halvhjertet indsats i den retning. Man ydede en vis støtte, først til Svaning, senere til hans svigersøn

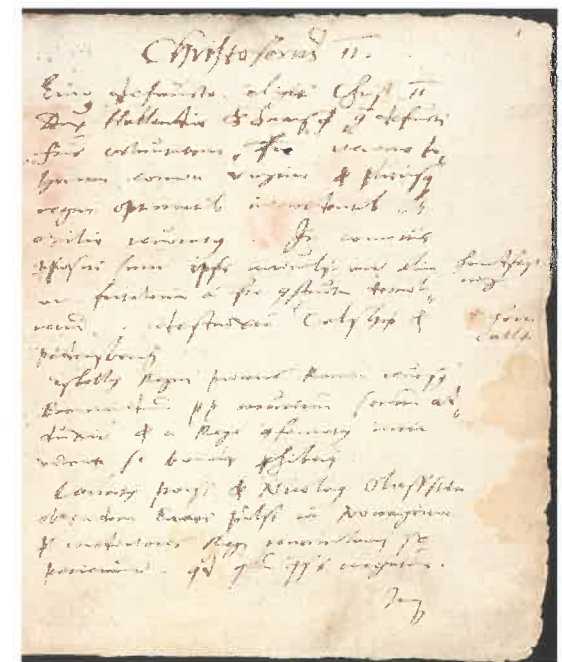


Fig. 3. Første side af Hans Svanings egenhændige udkast til Christoffer 2.s historie. Det Kongelige Bibliotek, GKS 2444, 4^o.

First page of Hans Svaning's own draft for Christoffer 2.s historie.

Anders Sørensen Vedel, men det var altså først i 1594, da man måtte opgive at vente på Vedels værk, at der endelig blev afgivet en konkret bestilling og ansat en "kongelig historiograf" med adgang til de rette arkivalier, bevillinger til sekretærhjælp osv. Og selv da trak det ud. Først i 1630-erne kom der endelig en latinsk Danmarkshistorie på tryk.

Svaning arbejdede altså på eget initiativ. Men regeringen var naturligvis interesseret i resultaterne, så i 1579, da han havde arbejdet på sagen i næsten 30 år og var blevet en meget gammel mand, fik han besked på at indsende hvad han havde fået skrevet, til gennemsyn så regeringen og den akademiske sagkundskab i skikkelse af universitetets professorer kunne afgøre om det var værd at trykke⁶. Og Svaning afleverede en fuldstændig Danmarkshistorie fra kong Dan til og med Christian 2.

Bedømmelsen faldt tydeligvis ikke ud til Svanings fordel, for bogen blev ikke trykt. Begrundelsen kender vi ikke, men en enkelt udtalelse er dog bevaret. En af professorerne, Desiderius Foss, spurgte sin onkel Anders Foss, der var biskop i

Bergen, til råds om sagen. Og biskoppen skrev tilbage at den første del af værket, sagnhistorien, var aldeles utroværdig, så han ville anbefale at man kun trykte de senere dele⁷. Men der har nok været andet der vejede tungere. Professorerne kan udmærket have været utilfredse med Svanings stil og sprog. Retorik og sproglig elegance var ikke hans force. Regeringen kan have ment at hans viden om politik og diplomati var for ringe. Og endelig kan værket have været for antisvensk i sin tone. Den politiske situation havde ændret sig en del siden Svaning påbegyndte arbejdet⁸.

Bogen blev altså ikke trykt. Men håndskriftet blev brugt. I de næste mange år vandrede det fra den ene historiker til den anden. Arild Huitfeldt havde det og gjorde god brug af det⁹. Da Niels Krag i 1594 blev kongelig historiograf, gik det videre til ham. Efter Krags død gik det i 1602 til hans efterfølger Jon Jakobsen Venusin, og fra ham i 1608 til Universitetsbiblioteket¹⁰. Også her blev det flittigt brugt, ikke mindst af hollænderen Johannes Meursius, der på Christian 4.s bestilling udsendte *sin* latinske Danmarkshistorie, *Historia Danica*, i 1638¹¹.

Men inden da havde der været forsøg på at få en del af Svanings værk trykt. I 1625, hvor man stadig gik og ventede på den latinske Danmarkshistorie, bad regeringen universitetet om at finde noget historisk der kunne fortjene at blive trykt. Og professorernes valg faldt på Svaning¹². Vores kilde til historien, konsistoriums protokol, kalder ham ganske vist "Seningius" to ud af tre gange, men det kan nok kun være ham. Mere mærkeligt er det at værket der udvælges, siges at være Christian 3.s historie, for sådan en kender man ellers intet til at han havde skrevet. Det store manuskript sluttede med Christian 2. Under alle omstændigheder blev manuskriptet sendt til Frankfurt, hvor en trykker indvilligede i at trykke det, men åbenbart ombestemte sig, for trykt blev det ikke.

Over tredive år senere, i 1658, udkom til gengæld Svanings Christian 2.s historie på tryk, også i Frankfurt. Man har derfor gået ud fra at "Christian 3." i konsistoriums protokol var en skrivefejl for "Christian 2.", og at det var samme manuskript der dukkede op igen i 1658. Men helt sikker kan man nu ikke være. Skal man virkelig forestille sig at Christian 4. og hans regering på eget initiativ

sendte et skrift om det sorte får blandt de oldenborgske konger til trykning i det store udland? I virkeligheden er det en mere nærliggende tanke at trykningen i 1658 var et stykke antidansk propaganda fra svenskernes side, netop her i krigsåret. Men realiteten er at vi intet ved om det.

Hvem der end stod bag, var det et held at afsnittet om Christian 2. blev trykt, for hovedmanuskriptet lå på Universitetsbiblioteket, og der brændte det sammen med så mange andre skatte ved Københavns brand i 1728. Helt tabt var det dog ikke, for et par historikere i 1600-tallet havde interesseret sig nok for værket til at kopiere dele af det til egen brug. Det gælder Stephanius (1559-1650), der citerer nogle passager i sin store kommentar til Saxo¹³, og det gælder antikvaren Thomas Bartholin (1659-90)¹⁴. Stephanius har også lavet en udførlig indholdsoversigt over værket¹⁵. Og endelig er der bevaret nogle længere afsnit af Christian 1.s historie i et håndskrift der stammer fra Svaning selv¹⁶. Hertil kommer altså kong Hans' og Christian 2.s historie, som begge blev trykt i deres helhed.

Alt i alt er der bevaret tilstrækkeligt meget af Svanings Danmarkshistorie til at det giver god mening at udgive og oversætte værket. Og det er jeg i disse år i færd med at gøre for Det Danske Sprog- og Litteraturselskab.

Værkets opbygning

Hvad var det så for et værk? Der var tale om et håndskrift i folioformat indbundet i tre bind. Ifølge Stephanius omfattede de første to bind hhv. ca. 700 og ca. 600 sider. Formelt var det inddelt i tre dele, kaldet *Tomii*, "bind", som – lidt forvirrende – ikke svarede til den fysiske indbinding, idet *Tomus 2* begyndte midt i bind 1 og fortsatte hele vejen igennem bind 2.

Tomus 1, som var underinddelt i 10 bøger, omfattede geografiske og etnografiske indledninger samt alle de ikke-kristne kongers historie fra Dan til og med Regner Lodbrog. *Tomus 2*, ligeledes i 10 bøger (men over dobbelt så mange sider), omfattede de kristne konger fra Harald Klak til Christoffer af Bayern, og *Tomus 3* omhandlede det oldenborgske kongehus: Christian 1. og Christian 2. Kong Hans, som var trykt allerede, var naturligvis ikke med i manuskriptet¹⁷.

Opbygningen i de to første *tomii* svarer til Saxos, hvilket næppe er noget tilfælde. Også han inddeler sit værk i en hedensk og en kristen del på lige mange bøger, 8 i hver, men af vidt forskelligt sidetal eftersom der er meget mere at sige om den kristne periode. Ved at tilføje en tredje del med Oldenborgerne får Svaning på en gang fremhævet det regerende kongehus som noget særligt og gjort det til højdepunktet i en ældgammel historie.

Meget tyder på at Svaning havde tænkt sig at fortsætte værket helt frem til sin egen tid. Hans Gram omtaler at der blandt Svanings papirer var en skitse til Frederik 1.s historie¹⁸, og i Svanings egen Christian 2.s historie findes en henvisning til afsnittet om Christian 3., som – formodentlig – aldrig blev skrevet. Det lyder også ganske sandsynligt. At slutte en Danmarkshistorie med Christian 2. er at slutte på et lavpunkt, ikke rigtigt flatterende for kongedømmet. Det rigtige sted at slutte, set fra Frederik 2.s tid, er med Christian 3., den regerende konges far og den konge der gennemførte reformationen i Danmark. Men længere end Christian 2. nåede Svaning altså ikke før han fik ordre til at indlevere sit materiale.

Titlen på værket er der nogen uklarhed om. Nogle steder kaldes værket *Saxo illustratus* ("Den forklarede Saxo") eller bare *Saxo*¹⁹, andre steder *Commentarii rerum Danicarum* ("Optegnelser om dansk historie")²⁰, atter andre *Historia Danica* ("Danmarkshistorie")²¹. Det sidste er naturligvis det man altid kan kalde sådan en bog, så der er en vis chance for at det bare er en beskrivelse, ikke en egentlig titel. De to andre lyder mere som titler – og måske *kan* de begge to være rigtige. En enkelt kilde, en håndskrevet fortegnelse over historiske håndskrifter på Universitetsbiblioteket fra begyndelsen af 1600-tallet, kalder første bind for *Saxo*, og de to andre tilsammen for *Commentaria Posteriora* ("Optegnelser, anden del")²². Det er stadig ikke særlig konsekvent, men det er på den anden side ikke spor umuligt. En rimelig løsning er altså at kalde hele værket for *Commentarii* og anse *Saxo illustratus* for en undertitel på første del.

Kongerækken

Et særlig karakteristisk træk ved Svanings værk som det fremstår i Stephanius' beskrivelse, er at det er kongernes historie. Der er enkelte generelle



Fig. 4. Historikeren Anders Sørensen Vedel blev i 1577 gift med Hans Svanings 15-årige datter Marine. Hun døde allerede året efter under et besøg hjemme i Ribe. Vedel skrev et smukt latinsk epitafium som blev sat op i domkirken, smykket med portrætter af de to ægtefolk. Tre år senere forlod Vedel sin stilling som slotspræst i København og slog sig ned i Ribe for at skrive Danmarkshistorie.

Historian Anders Sørensen Vedel married Hans Svaning's 15 year-old daughter Marine in 1577. She died the next year during a visit to Ribe. Vedel wrote a touching latin epitaph which was mounted in the Cathedral, decorated with portraits of the couple. Three years later, Vedel resigned his position as court-chaplain in Copenhagen and moved to Ribe to write his History of Denmark.

afsnit, om geografi, om etnografi og om nordens guder, men hele det historiske forløb er opstillet som en kongerække, ét afsnit pr. konge med fortløbende nummerering. Referencen til Johannes Magnus er ikke til at tage fejl af. Svaning kan ganske vist ikke stille op med helt så mange konger som Magnus (94 i alt hvis man medtager kong Hans), for han følger omhyggeligt Saxo, men virkningen er alligevel ganske imponerende. Og Svaning kan udmærket have gjort et nummer ud af – i modsætning til Magnus – at holde sig til de uimodsigelige autoriteter (Saxo) og afholde sig fra ubeherskede gætterier.

I det hele taget var kongerækken et centralt motiv i tiden. Et langt tidligere eksempel er "Rimkrøniken," en tekst fra 1400-tallet, hvor alle de danske konger fra Dans far Humble til Christian 1. står op på rad og fortæller om sig selv i hver sin versmonolog på dansk. Det var den første bog der overhovedet blev trykt på dansk (1495) og den blev genoptrykt adskillige gange siden. En af disse udgaver kom i 1555, og formodentlig var det den



Fig. 5. Frederik 2. og kronprins Christian (4.) på det sidste af Kronborgtapeterne fra begyndelsen af 1580'erne. De tyske digte der står over hver konge, danner tilsammen en danmarkshistorie på vers. Nationalmuseet.

Frederik 2. and crown-prince Christian (4.) on the last of the Kronborg tapestries from the early 1580's. The German verses above each regent combine in a poetic history of Denmark.

der fremprovokerede et svar fra Sverige. Gustav Vasa sørgede personligt for at en mand ved navn Peder Svart skrev et svar på Rimkrønikens beskrivelse af unionstiden, fyldt med personlige

angreb på navngivne danskere²³. Meget tyder på at Svanings *Refutatio* til dels var tænkt som et svar på det værk også²⁴.

Rimkrøniken var som sagt på dansk. I 1569,

under Syvårskrigen med Sverige, kom der et noget lignende værk på latin, en samling epigrammer, et for hver konge, af den (dengang) kendte latin-digter Hans Sadolin²⁵. Bogen var dediceret til Frederik 2. og faldt tydeligvis i god jord hos modtageren, for kort efter blev Sadolin udnævnt til *Poeta laureatus*, og dermed hofdigter.

I alle disse værker bygger kongerækken grundlæggende på Saxo, men helt ens er de ikke, for Saxo kan tolkes forskelligt og andre kilder kan inddrages. En meget indflydelsesrig tolkning fik man i 1575 da Saxo første gang udkom på dansk i Anders Sørensen Vedels oversættelse. Hos Vedel er Saxo, præcis som Svanings værk, delt op i nummererede kapitler, et for hver konge, og i et appendiks præsenteres den fulde liste, inklusive de efterfølgende konger helt op til Frederik 2.

På det tidspunkt var kongerækken også blevet emne for den repræsentative kunst ved hoffet, både i Danmark og Sverige. I 1560-erne bestilte den svenske konge Erik 14. (der havde sit imponerende nummer fra Johannes Magnus' spekulationer) en gobelin-serie med portrætter af alle de svenske konger efter Magnus' værk. Kun fire af dem blev færdige, og kun to af dem er bevaret i dag, men de indeholder begge elementer med klart brod mod Danmark²⁶.

I Danmark tog Frederik 2. ideen op, først med en serie af malede portrætter, som blev bestilt hos maleren Antonius Samfleth i 1570-erne, og i 1580-erne med de berømte Kronborgtapeter. Det var den flamske kunstner Hans Knieper der fik bestillingen på 40 tapeter med portrætter af alle de danske konger fra Dan til Frederik 2. til udsmykning af den store dansesal på Kronborg. Og i dette tilfælde lykkedes det at få hele serien færdig. I dag er der 14 tilbage. Tapeternes kongerække følger i store træk Vedels Saxooversættelse – dog med enkelte tilføjelser så bestilleren selv, Frederik 2., kan blive nummer 100. Ideen med sådan en udsmykning er jo dobbelt: at fremholde den lange tradition kongen kan støtte sig på, og at præsentere den nuværende konge som højdepunktet i historien. Og i den forbindelse tjener tallet 100 et klart formål. Frederik 2. er på en gang et slutpunkt og en ny begyndelse – hvorfor hans arving, den lille prins Christian (4.), da også står klar på det sidste tapet ved siden af sin far.



Fig. 6. Portræt af Erik Emune, Ribe Domkirke. Til dette og et tilsvarende maleri af Christoffer 1. skrev Svaning i 1576 historiske tekster på latinske vers, som stadig kan ses i kirken. Selvom der i Ribe kun er tale om to konger, er princippet det samme som på Kronborgtapeterne: kongeportrætter ledsaget af historiske skildringer på vers.

Portrait of Erik Emune, Ribe Domkirke. Svaning wrote historical texts in latin for this and a similar portrait of Christoffer 1. in 1576, still to be seen in the Cathedral. Although there are only two kings in Ribe, the principle is the same as with the Kronborg tapestries, royal portraits accompanied by verse commentary.

Over hver konge var der et vers på tysk, hvor kongen præsenterede sig selv og sine bedrifter i første person. Oprindeligt var der blevet bestilt danske digte til formålet hos forfatteren Iver Bertelsen, men i sidste ende bestemte man sig altså for det mere udadvendte tysk. Men Bertelsens digte gik ikke til spilde. De blev bl.a. anvendt i de håndskrifter med tegnede kongerækker som i den følgende tid kom på mode i adelige kredse²⁷.

Også på en anden måde indgik kongens forgængere i den repræsentative kunst. Kunsthistorikeren Birgitte Bøggild Johannsen har vist hvordan der netop i Frederik 2.s tid blev lagt et stort arbejde i at restaurere gamle danske kongegrave i en lang række kirker rundt i landet. I Ribe, Roskilde og Sorø blev der ligefrem opsat mindetavler med latinske indskrifter, deriblandt to med tekst af

Hans Svaning, nemlig de stadig bevarede epitafier over Erik Emune og Christoffer 1. i Ribe Domkirke – hvilket Svaning selv omtaler i et fragmenterne af hans Danmarkshistorie. Bøggild Johannsen tolker disse aktiviteter som udtryk for en dyrkelse af kongens forfædre på linje med Kronborgtapeterne²⁸.

Biografisk historieskrivning

Når Svaning bygger sit værk op med så stor vægt på kongerækken, passer det altså ind i en generel tendens i tiden. Og så vidt man kan se, tager han ligefrem konsekvensen af sin fremgangsmåde med et kapitel pr. konge ved at udforme hvert afsnit som en egentlig biografi. Det kan vi ganske vist ikke se helt tydeligt for de dele af værket der kun er bevaret i brudstykker, men at han anså hvert afsnit for en biografi fremgår af hans ordvalg: Når han henviser til andre dele af værket, gør han det altid med ordet *vita* ("liv" dvs. "biografi"). Der henvises til Erik 8.s *vita*, Christian 1.s *vita*, Christian 3.s *vita* osv.

De to afsnit der er bevaret i deres helhed, kong Hans og Christian 2., er ganske tydeligt udformet som biografier, omend de er det på lidt forskellige måder. Tydeligst biografisk er Christian 2.s historie, som ligefrem begynder med hans fødsel og opvækst i løbet af kong Hans' regeringstid og fortsætter efter at Christian blev fordrevet fra tronen helt frem til hans død tre konger senere, om man så må sige. I kong Hans' krønike er det især afslutningen der knytter an til den biografiske genre. Her får vi, efter Hans' død, en afsluttende karakteristik af kongen – hans karakteregenskaber, udseende osv. – af en type der er meget almindelig i biografier helt tilbage fra antikken. Og lignende afsnit med almen karakteristik af en konge finder vi faktisk også blandt fragmenterne af de tidligere dele²⁹.

Harald IIsøe, der har lavet en særdeles indsigtfuld undersøgelse af *Refutatio* og Kong Hans' Krønike, henviser til to interessante forbilleder. Det ene er Einhard's biografi over Karl den Store, som IIsøe påviser at Svaning direkte låner fra i sin beskrivelse af kongen. Det andet er den italienske humanist Polydoro Vergilio, der skrev en omfattende latinsk Englandshistorie i årene før Svaning. Den sidste er interessant ved netop at behandle

hver konge fra Vilhelm Erobreren og frem i én "bog" og afslutte hver bog med en sådan sammenfattende karakteristik³⁰.

At netop den afsluttende karakteristik af kong Hans slog an i samtiden, har vi et bevis på i Arild Huitfeldts dansksprogede Danmarkshistorie fra omkring 1600. Da Huitfeldt skrev sin bog om samme konge, overtog han hele Svanings karakteristik ord til andet, men oversat til dansk³¹.

Svaning som fortæller

IIsøes karakteristik af Svanings kong Hans er yderst rammende og også dækkende for resten af Svanings værk. IIsøe skriver bl.a. at "(Svanings prosastil) er jævn og ligetil, uden pointer og uden mærkbare forsøg på at leve op til klassiske eller nyklassiske forbilleder ... Hans særkende er en – ofte vindende – naiv trohjertighed og en uhøjtidelig fortælleglæde ...". Hans stærke punkt er for IIsøe "den litterære portrætteringskunst"³².

At renæssancens latinske historieskrivning netop er litterær i sit anlæg er velkendt. Men hvor det som oftest ytrer sig i fornem retorik og forsøg på at leve op til de klassiske romerske forbilleder, får vi altså hos Svaning en langt mere umiddelbar og "folkelig" fortælling. Når han er bedst, skildrer han historien og dens personligheder gennem konkrete situationer i en visuel stil. Han ser begivenhederne for sig, og formidler billederne til læseren.

Lad os slutte med nogle eksempler. I kong Hans' Krønike hører vi hvordan den svenske rigsforsander Sten Sture har planlagt at myrde kongen i et baghold oppe i Sverige: *Kongen blev underrettet om sagen af sine egne folk, og da det gik op for ham at alle veje tilbage mod Danmark var afspærret så han ikke kunne komme tilbage, traf han den beslutning som situationen kaldte på, og samme nat som bønderne skulle være kommet for at slå ham ihjel, begav han sig i stor hast af sted mod Stockholm med sin hustru. Han drog af sted da natten faldt på, og et stykke tid havde han Sten med sig: Han red på en fornem hest lige ved kongens slæde, sydende af ondskab og raseri, og greb den ene gang efter den anden med en barsk mine om skæftet på sit sværd. Atter og atter klagede han stille ved sig selv og greb sig til hovedet fordi hans plan ikke var lykkedes, og han ikke*

havde soldater nok til at klare sig over for kongen. Efter en tid fik han det så dårligt med sig selv at han i al hemmelighed sneg sig væk fra kongens følge og fandt sig et sikrere sted at være. Sveden løb af ham og han trak sig i skægget af ærgrelse over at kongen med sin kloge beslutning var kommet et fikst og færdigt baghold i forkøbet. Efter at han var flygtet, fortsatte kongen rejsen til Stockholm, hvor han allerede samme nat nåede uskadt frem sammen med sin hustru og sit følge.

Bemærk den skarpe kontrast mellem den rolige konge i sin (glidende) slæde og den hvileløse Sten på den (fyrige) hest. Sten er indbegrebet af den upålidelighed der i det hele taget karakteriserer svenskerne i Svanings skildring.

Men, som IIsøe også fremhæver, selv om kong Hans på mange måder beskrives som en ideel hersker – rolig, vis, fredselskende osv. – bliver negative sider ikke holdt skjult. Selv et forbigående anfald af sindssyge bliver udførligt beskrevet. Men selv i denne nuancerede skildring kommer kong Hans klart til at stå som et modstykke til sin søn, den brutale og ukloge Christian 2. En enkelt episode skal formodentlig ses som en direkte henvisning fra det ene kongeportræt til det andet. I 1497 er kong Hans endelig blevet kronet som konge af Sverige efter sejren ved Rotebro uden for Stockholm. Efter kroningen holder kongen fest for de tilstedeværende svenskere, og senere på aftenen sidder han sammen med sine egne folk og diskuterer dagens hændelser. Hans spørger rundt i kredsen om han nu har behandlet svenskerne korrekt. En tysker i følget svarer: "Høje konge! Der var en ting der manglede ved det prægtige gilde, hvis du tillader at jeg siger det." Da så kongen spurgte hvad det var, svarede manden: "Jo, da du havde givet svenskerne hvad de havde brug for, og mere end det, affyrstelige retter, så burde du have sendt bud efter din skarpretter og givet ham ordre til at brede et fløjlsklæde ud på gulvet og hugge hovedet af hver eneste af dem så de endelig kunne få deres straf for deres forræderi." Kongen så ned i gulvet i forfærdelse over det svar, og først da han havde siddet en tid uden at sige noget, løftede han igen blikket, stirrede mørkt på manden der havde svaret, og sagde: "Jeg ville meget hellere gøre dig og dit blodtørstige råd til ravneføde end besudle min egen uskyld med sådan en forbrydelse – eller

anvende sådan en grusomhed til at skaffe mig dette rige, som jeg ellers har fået ved frit valg og fordi jeg var berettiget til det!" Med de ord rejste han sig og trak sig tilbage til sit eget værelse. Og fra den dag talte han aldrig mere med manden.

Det er vel en hentydning til Stockholms Blodbad, hvor Christian 2. netop gjorde det Hans aldrig ville have gjort.

Christian 2. er absolut en skurk i Svanings skildring. Ikke en egentlig tyran måske, men en hersker der lader sig lede på vildspor. Et eksempel finder vi i den scene hvor Christian møder sit livs kærlighed Dyveke for første gang. Vi er til bal på Bergens Rådhus. Christian kan ikke få øjnene fra pigen, og der går ikke længe før han trækker hende ud på dansegulvet: *Hun danser til basunens klang mens kongen fører, og hendes fagter, hendes blik og hendes blide bevægelser med kroppen fryder kongen, som ved synet af det yndige ansigt og linjerne i den spæde krop, der fra skaberens egen hånd var formet så smukt, var lige så lykkelig som Paris da han havde røvet Helena. Han danser derfor helt opfyldt af glæde, uden anelse om den store elendighed og den frygtelige ulykke der snart efter skulle følge denne dødsmerkede glæde. Hvor er dog kongers og fyrsters hjerter blinde! Hvor er dog alle deres ønsker og længsler forfængelige når Herren ikke længere holder hånden over dem. For når han ikke styrer deres handlinger og beslutninger, drives de ofte med større kraft mod det der bringer dem til undergang, end det der bringer frelse og velsignelse.*

Hvilke vældige udgydelser af uskyldige menneskers blod, hvilke mængder af uretfærdige drab, ja, hvilke rystelser i disse rigers grundvold lå der ikke gemt i denne ene dans?

Baggrunden er naturligvis at med Dyveke følger hendes mor Sigbrit, som får voldsom magt over kongen og leder ham mod katastrofen. Svaning fortæller selv senere i bogen hvordan han selv som stor dreng så rigets ledende mænd stå og vente i regnen uden for Sigbrits hus på Amagertorv mens kongen var inde og drøfte rigets sager med fru. Igen det slående billede der siger det hele. Når Svaning er bedst, er det den sigende detalje, det godt sete billede, der formidler de store perspektiver.

Hans Svaning er ingen blændende latinsk re-

toriker. Men han er et interessant eksempel på en halvofficiel historiker – og han er en dreven fortæller.

Noter

1. Svaning 1560 s. 2Q4v-2R1r oversat fra latin af Peter Zeeberg.
2. Den grundlæggende Svaningbiografi er: Rørdam 1869 s. 67-101. Se også IIsøe 1973 og IIsøe 1984.
3. Rørdam 1867 s. 70.
4. IIsøe 1984 passim, om Svanings kongebrev: s. 237-38.
5. Hele forløbet er senest, og bedst, analyseret af Harald IIsøe (1973), om pseudonymet: s. 31-32.
6. IIsøe 1984 s. 237-38.
7. Udgivet i Rørdam 1875, I. 2, s. 568-69. Jvf. Skovgaard-Petersen 2002 s. 102.
8. Skovgaard-Petersen 2002 s. 103.
9. IIsøe 1963-66 s. 432-33. Birket-Smith s. 23-24.
10. Fortegnelsen over hvad der blev afleveret fra Krag's bo til Venusin er udgivet i Birket-Smith 1882 s. 112-22 (efter flere håndskrifter). Den tilsvarende fortegnelse fra Venusins bo (Det kongelig Bibliotek, GKS 1071 fol.) i Rørdam 1874-77.
11. Meursius' brug af Svaning er for nylig blevet indgående analyseret i Skovgaard-Petersen 2002.
12. Rørdam 1868 s. 111-12, m. tillæg nr. 17-19, s. 155-60.
13. Stephanius 1645.
14. Det kongelige Bibliotek, *Bartholiniana J*, E Don. Var. 1, fol.
15. *Designatio variorum documentorum et antiquitatum*, Kungliga Biblioteket, Stockholm, Cod. Holm. K 5. Udgivet i Christensen 1909 s. 5-8 og 176-77.
16. Det kongelige Bibliotek, GKS 2444 4to. Ud over denne tekst, som er en renskrift i flere hænder med en længere lakune ca. midt i teksten, omfatter håndskriftet nogle skitser i Svanings egen hånd.
17. Stephanius i: Christensen 1909 s. 5-8 og 176-77. En stort set identisk beskrivelse findes hos Svanings dattersøn Hans Svaning d. y. (1650 s. 30). Visse kilder giver en alternativ beskrivelse der inddeler værket i syv dele (Birket-Smith 1882 s. 119, Rørdam 1868 s.), hvilket næppe kan være en beskrivelse af det samme håndskrift (men nok af samme tekst i en anden redaktion). Den ene af disse kilder, afleveringspapiret fra Niels Krag's bo, omtaler da også to forskellige håndskrifter, et i folioformat i tre dele og et i kvartformat i syv dele (Birket-Smith 1882 s. 116 og 119). Stephanius angiver ikke format, Bartholin angiver det til folio (Det kongelige Bibliotek, *Bartholiniana J*, E Don. Var. 1, fol., s. 346.).
18. "Vita Friderici I, primis quasi lineis designata", Skovgaard-Petersen 2002 s. 241, note 1.
19. Hhv. Stephanius 1645, Prolegomena s. 9 og Birket-Smith 1882 s. 139.
20. Det kongelige Bibliotek, *Bartholiniana J*, E Don. Var. 1, fol. s. 346.
21. Stephanius i Christensen 1909 s. 5. Stephanius 1645 s. 98.
22. Det kongelige Bibliotek. GKS 1071 fol. trykt i Rørdam 1868 s. 146 ff., jvf. Birket-Smith 1882 s. 26, note 1. Stephanius kalder et enkelt sted tilsvarende første del for *Commentarii priores*. (Stephanius 1645 s. 140).
23. Svart 1558.
24. IIsøe 1973 s. 35 ff.
25. Sadolin 1569, jvf. Skaftø Jensen 1995 s. 26.
26. Mackeprang og Flamand Christensen 1950 s. 5.
27. Den grundlæggende behandling af Kronborgtapeterne er Mackeprang og Flamand Christensen 1950. Heri behandles også de bevarede eksempler på sådanne adelshåndskrifter.
28. Birgitte Bøggild Johannsen: "Memoria maiorum: On the Cult of Ancestry and the Restoration of Historical Monuments during the Reign of Frederick II." Endnu ikke udkommet. Ventes trykt i en bog om "Portrait and Self-representation in the Nordic Renaissance".
29. Om Valdemar Atterdag: Det kongelige Bibliotek, *Bartholiniana J*, E Don. Var. 1, fol. s. 359-60, om dronning Margrete sammest. s. 360.
30. IIsøe 1973 s. 49 ff. Polydoro Vergilios *Anglicae historiae libri vigintiseptem* udkom

første gang i Basel 1534, og adskillige gange senere.

31. Huitfeldt 1599 s. 305-308 svarer til Svaning 1560, 2Q1r-2Q3r.
32. IIsøe 1973 s. 42 og 47.

Litteratur

- Birket-Smith, S.: *Om Kjøbenhavns Universitetsbibliothek før 1728, især dets Håndskriftsamlinger: udgivet til Minde om Universitetsbibliothekets Grundlæggelse for 400 År siden*. København 1882.
- Christensen, William: Staffen Hanssøn Stephanius's Designatio variorum documentorum et antiquitatum. *Danske Magazin* 6. R. bd. 1, 1909, 5-71 og 97-177 og 193-247.
- Huitfeldt, Arild: *Kong Hansis Krønike*. København 1599 (facsimile: København 1977).
- Harald IIsøe: Håndskriftet H 112 og de danske historikere. En studie i overlevering. *Historisk Tidsskrift* 12. rk. 1, 1963-66 s. 399-437.
- IIsøe, Harald: Omkring Hans Svanings Refutatio og Chronicon Ioannis. *Historisk Tidsskrift* 12. rk. 6, 1973 s. 21-58.
- IIsøe, Harald: Svaning, Vedel, Huitfeldt og Krag. Omkring spørgsmålet om den første historiografudnævnelse. *Tradition og Kritik. Festskrift til Svend Ellehøj*. København 1984, s. 235-58.
- Mackeprang, M. & Sigrid Flamand Christensen: *Kronborgtapeterne*. København 1950.
- Rørdam, H. F.: *Historieskrivningen og Historieskriverne i Danmark og Norge siden Reformationen. I. Tidsrummet fra Reformationen indtil Anders Vedel*. Kjøbenhavn 1867.
- Rørdam, H. F.: *Klavs Christoffersen Lyschanders Levned, samt hans Bog om Danske Skribenter*. København 1868.
- Rørdam, H. F.: Jon Jakobsen Venusinus. *Kirkehistoriske Samlinger* 3. Rk. 1, 1874-77 s. 242-310.
- Rørdam, H. F.: *Monumenta Historiæ Danicæ*. København 1875.
- Sadolin, Hans Jørgensen: *De Regibus Daniae Epigrammaton liber unus*. København 1569.
- Skaftø Jensen, Minna (ed.): *A History of Nordic Neo-Latin Literature*. Odense 1995.
- Skovgaard-Petersen, Karen: *Historiography at the*

Court of Christian IV (1588-1648) Studies in the Latin Histories of Denmark by Johannes Pontanus and Johannes Meursius. (Renæssancestudier 11) København 2002.

Stephanius, Stephanus Johannis: *Notæ uberiores in Historiam Danicam Saxonis Grammatici*. Sorø 1645. (Faksimile: København 1978 = Danish Humanist Texts and Studies 2).

Svaning, Hans (under pseudonym: Petrus Parvus Rosefontanus): *Refutatio calumniarum cujusdam Joannis Magni Gothi Upsaliensis*. Hafniae 1560 (dvs. 1561).

Svaning, Hans, d. y.: *Chronologia Danica*. Hafniae 1650.

[Svart, Peder:] *Någer stycker aff then Danske Cröneke, ifrå konung Wallemars tijd ... Teslikest the Svenskes rätferdelige ... gensvar ... Stockholm 1558*.

Summary

The historian Hans Svaning (Johannes Svaningius, c. 1500-1584) was a resident of Ribe from 1552 till his death in 1584. During this period he composed a full-scale Latin history of Denmark from the eponymous king Dan up to 1523. The text was never published in toto, and in 1728 the manuscript was destroyed by fire. Before that, however, the manuscript had been described, the chapters on the last two kings (King Hans and Christian II) had been printed, and a number of excerpts had been made by later historians. On the basis of this material the article characterizes Svaning's work as a history of the Danish kings composed of separate biographies. This is compared with similar tendencies in more official court culture, both in Denmark and Sweden, which form part of the ongoing strife between the two countries. Finally Svaning's style as a storyteller is characterized and exemplified.

Peter Zeeberg, seniorforsker, ph.d.

Det danske Sprog- og Litteraturselskab
Christians Brygge 1
1219 København K

Den rige Madam Rahr i Ribe

Af Søren Mulvad

Den historiske litteratur har flere steder antydnet, at Madam Rahr (1744-1828) i Ribe skulle have været en kvinde af et usædvanligt format. Hun skal som enke med held have videreført et blomstrende handelshus, og ifølge familietraditionen have holdt skibe både i Østersøen og i Middelhavet på en gang, og hun skal have fungeret som omfattende kreditgiver i Sydvestjylland. I den følgende artikel skal Madam Rahrs baggrund og virksomhed belyses, ligesom der gøres indledende forsøg på en beskrivelse af Det rahrske Handelshus.

Slægten Rahr

Navnet Rahr er en skrivemåde, der afspejler den ældre udtale af navnet på landsbyen Roager. Den ældste Rahr, der findes nævnt i Ribe, er Hans Andersen Rahr, som figurerer i en skatteligning 1664. Hans søn var Hans Hansen Roager, død 1690. Han blev forstander for Gilden 1670, det var en form for fattigkasse, og overformynder 1675. Han skal have været en formuende mand, men

tabte 750 Rigsdaler i 1677 ved en bankerot i Hamborg og senere tusinder ved fejlslagen øksnehandel på Holland. Han nævnes i 1682 som ejer af en del grunde og gårde i kvarteret omkring Gråbrødregade-Sønderportsgade-Sviegade i Ribe. Han beboede selv gården Sønderportsgade 37, nuværende matrikel nr. 233, som fra hans tid og frem til 1856 tilhørte familien og altid omtaltes som "Den rahrske Gård"¹. Ved Hans Hansen Roagers



Fig. 1. Den rahrske Gård, Sønderportsgade 37 i Ribe. En sjældent velbevaret og restaureret Ribe-ejendom. Nu indrettet som ejerlejligheder. Foto: Prospektkort, privateje.

Rahrs Hof in Ribe. Ein sehr gut erhaltenes Ribe-Hof in Sønderportsgade 37. Jetzt mit Privatwohnungen eingerichtet.



Fig. 2. Rasmus Hansen Roager, død 1720. Usigneret portræt. Privateje.

Rasmus Hansen Roager. Unsigniertes Portraitgemälde. Privatbesitz.

død var formuen kun ringe. Hans børn var: Hans Hansen Rahr, præst i Ulvborg, nedennævnte Rasmus Rahr, og Anne Rahr, gift med byfoged L. M. Friis i Ribe².

Sønnen, Rasmus Hansen Roager, død 1720, var købmand i Ribe. Han handlede stort, og havde part i både skibe og vareladninger. I 1708 tabte han stort ved et skibsforslis ved Holland. Han var fra 1706 en af stadens 24 mænd (en art borgerrepræsentation) og blev, trods sin vægring, overformynder i 1709. Han var gift første gang med Cecilie Friis fra Vilslev Præstegård (ikke beslægtet med den senere pastor Hans Nicolaj Tranberg Friis, 1800-85 i Vilslev³), og anden gang med Maren Jensdatter Sevel, som efter mandens død fortsatte hans forretninger, der blandt andet bestod i rederivirksomhed. Hun giftede sig efter Rasmus Roagers død med Terman Mortensen. I ægteskabet med Rasmus Roager var der to sønner, Hans og Jens Roager, som fra tidlig tid fik en uddannelse, der satte dem i stand til at færdes i tidens internationale handelsmiljø. De gik i en af Ribes private skoler, muligvis en tysksproget, idet det udtrykkeligt nævnes, at de ikke gik hos "den



Fig. 3. Maren Jensdatter Sevel. Usigneret portræt. Privateje.

Maren Jensdatter Sevel. Unsigniertes Portraitgemälde. Privatbesitz.

danske skoleholder"⁴. Fra andet ægteskab kendes ingen børn, ligesom Terman Mortensen ikke umiddelbart er fundet som barnefader før sit ægteskab med Maren Sevel. Stedsønnerne arvede således hans formue. Han var ejer af 38 ejendomme i Ribe.

Jens Rasmussen Rahr var født 2. februar 1711. Han var kun 9 år gammel, da hans far døde. Han var født med et dusin sølvskeer i munden og var i besiddelse af et stort initiativ, så han kom ikke til at lide nød. Broderen Hans må være død tidligt eller i det hele taget have været mindre driftig, da han ikke umiddelbart er fundet som virksom i Ribe. Et senere stiftet familielegat kan antyde, at denne anden gren af slægten klarede sig mindre godt. Jens Rasmussen Rahr overtog det fædrende handelshus, som moderen havde videreført under hans mindreårighed, foer til søs og indtog flere hædersposter i sin fødeby. Han blev vicerådmand i 1740 og senere også kirkeværg for Sankt Catharinae Kirke – herom senere. Lokalt omtaltes han altid blot som "Rådmand Rahr", hvilket navn også bliver anvendt i nærværende artikel. Rådmandsværdigheden og funktionen som en art embeds-



Fig. 4. Jens Rasmussen Rahr, 1711-87. Portræt malt af Henning Frederik la Croix. Det synes som om, Jens Rasmussen Rahrs ansigt ville have taget sig mere dagligdags ud med en sømandshue end med paryk. Privateje.

Jens Rasmussen Rahr, 1711-87. Portraitgemälde von Henning Frederik la Croix. Es scheint, als ob sein Gesicht mehr für eine Seemannsmütze als für eine Parücke geeignet wäre. Privatbesitz.

mand var allerede i hans tid ved at miste sin status. Rådmand Rahr er en af de sidste, der nærmest var født til værdigheden, idet man i løbet af 1700-tallet forlod denne praksis og lod posterne besætte med virkelige embedsmænd med forskellige funktioner. Deres lavtlønnede rådmandsværdigheder sammen med godtgørelsen for de enkelte embedsforretninger kunne nok holde en families husholdning ved lige – men det var aldrig nogen lukrativ forretning.

Rådmand Rahrs handel nævnes som udelukkende "Gewürtz, Vine og andre grove Varer". 1749-51 forpagtede han konsumtionen i Holstebro, men opgav tilsyneladende denne forretning efter de to års forløb. Han havde en kort tid eneret på forhandling af stemplet papir, men opgav det snart. Han søgte om tilladelse til at anlægge et sæbesyderi, hvilket nægtedes ham, idet privilegiet til sæbesydning blev givet til Horsens⁵.



Fig. 5. Sophie Caroline Rahr, født Goldt, 1744-1828. Portræt malt af Henning Frederik la Croix. Familietraditionen hævder, at hun fik frisuren sat om aftenen og sad opret natten igennem, indtil maleren kom. Privateje.

Sophie Caroline Rahr, geb. Goldt, 1741-1828. Portraitgemälde von Henning Frederik la Croix. Die Familietradition erzählt, dass sie nachtsüber mit der fantastischen Frisur in einem Stuhl sass, ehe der Kunstmaler ankam. Privatbesitz.

Ægteskab og børn

Jens Rasmussen Rahr blev gift første gang 6. maj 1740 med enke Dorothea Catharina Hedeveg Jensdatter Gude Nyegaard, (ca. 1701-71), fødested ukendt. Vielsen fandt sted i hjemmet, således som det var skik i de fornemmere kredse "... efter Kgl. Majestæts Tilladelse uden forudgået Trolovelse og Tillysning ...". Hun angives at have været enke efter den i øvrigt ukendte Peder Kindhaus, og hendes egen slægt kendes heller ikke. I det mere end 30-årige ægteskab blev kun født et barn, sønnen Peder Jensen Rahr, døbt 14. september 1740⁶. Faderne til dennes dåb siger lidt om familiens omgangskreds og position i byen: Fru præsidentinde Worms, jomfru Ingeborg Friis og borgmester Lund. Man kan så gisne om grunden til, at der ikke var endnu flere faddere, hvad ellers nok var brugeligt i de finere kredse; måske den forholdsvist korte tid mellem bryllup og fødsel og den tem-

Inserat: Rent tilfældigt traf jeg på Sophie Caroline Rahrs portræt på internettet. Hun fandtes på Sheila Westons stamtavle (England). Gennem hende fandt vi frem til en af hendes fætre på New Zealand, som havde fotograferet portrættet i Odense tillige med de tre øvrige en gang i 1980-erne. Han kendte også ejerens navn. Denne var død, men Odense Kirkegårde kunne oplyse dødsdatoen, hvorpå Skifteretten i Odense kunne meddele, hvem, der havde stået for afvikling af dødsboet. Gennem denne slægtning i Ålborg kom jeg frem til ejeren af portræterne, som velvilligst lod dem kopiere af museumsinspektør Peter Munch Jensen, Museet på Sønderkov.

Maleren Victor Henning Frederik la Croix, ca. 1717-83, levede med sine forældre i Odense, hvor han var medhjælpende portrætmaler hos sin far. Han kom til Ribe og malede den lærde latiner, stiftsprovst Peder Tetens (1728-1805) tillige med dennes hustru. De levede i Ribe 1773-81, inden provsten blev udnævnt til biskop i Viborg. Man må formode, at ægteparret Rahrs portrætter er malt samtidig med, at maleren var i Ribe alligevel. Pudsigt er fru Tetens allerede ved Maren Rahrs dåb i oktober 1780 benævnt bispinde, selv om familien først flyttede til Viborg i 1781.

Jens Juel, som malede Peder Rahrs portræt, kan have fået forbindelse til familien Rahr i Hamborg, hvor han arbejdede, og dér have fået bestilling på portrættet af Peter Jensen Rahr. I øvrigt er dette portræts historie indtil videre ukendt.

melig store aldersforskel på ægtefællerne kan tale sit forblommede sprog, omend tiden i øvrigt ikke synes at have været snerpet i viktoriansk forstand. Et andet, pudsigt, indicium på familiens position og anseelse ses i, at en af de tidligere tjenestefolk i kirkebogen ved sin vielse blev betegnet "som tidligere har tjent Rådmand Rahr". Ergo må det have været en bemærkelsesværdig kvalitet.

Ægtefællerne har været så stolte af sønnen, at de senere lod hans portræt male af en af vort lands ypperste portrættører, Jens Juel, muligvis i forbindelse med, at han blev forlovet med Sophie Caroline Goldt, født 5. November 1744 i Assens. Hun var datter af toldinspektør, kammerråd Johan(nes) Ditlev Goldt, som var født i Slesvig 1714, død i Ribe 1779. Hendes moder, Cathrine



Fig. 6. Peder Jensen Rahr, 1740-71. Malt af Jens Juel, 1770. Statens Museum for Kunst.

Peder Jensen Rahr, 1740-71. Von Jens Juel gemalt 1770.

Kjærrumgaard (død 1809) skal have været søster til "rådmand Ussings hustru" i Ribe, uden at det er præciseret, hvem fra den store slægt Ussing, det drejede sig om. Under alle omstændigheder har det været et parti af lige værdighed, da begge de unge kom fra familier med rigdom og indflydelse. Sophie Caroline Goldt havde i hvert fald to søskende, nemlig en søster Christiane (født 1761), som opholdt sig i Det rahrske Hus ved folketællingen 1787 og en søster Catharina Elisabeth Goldt (1749-1835), gift med løjtnant og toldkontrollør Otto Reinhold Brummer i Ribe (1739-1818)⁷.

Dorothea Catharina, Rådmand Rahrs første hustru, døde 12. februar 1771 og blev begravet inde i Sankt Catharinae Kirke. Ifølge familietraditionen⁸ pådrog sønnen Peder sig en slem forkølelse i den uopvarmede kirke ved moderens begravelse, og han døde og blev selv begravet i samme kirke 6 uger senere, den 30. marts 1771.

Herefter stod den unge nyforlovede Sophie Caroline pludselig uden umiddelbar udsigt til ægteskab. Hvorledes det nu end gik for sig, endte det med, at enkemanden Jens Rasmussen Rahr og den unge svigerdatter blev viet til hinanden. Vi

kender ikke vielsesdato eller -år. Den er ikke indført i nogen af Ribe Bys kirkebøger. Rimeligvis har den fundet sted i hjemmet hos en af parterne, og rimeligvis er der hengået et år fra de respektive afdøde fællers dødsdage. Dette underbygges af, at det første barn i det nye ægteskab blev født i 1773. Sophie Caroline var i 1772 28 år gammel, og hendes ægtemand og forrige svigerfar var 61 år gammel. Aldersforskellen var 33 år. I ægteskabet fødtes følgende fem børn:

- 1) Peder Jensen Rahr, (1773-1790). Ugift.
- 2) Dorothea Cathrine Rahr, (1774-1851). Gift med major Heinrich Christian Eiler von Lachendorph (1759-1845) i Ribe. Boede i en gård i Hundegade.
- 3) Rasmus Jensen Rahr, (1776-1855). Boede i hjemmet i Ribe, død på "Sønderskov" ved Brørup. Ugift.
- 4) Johannes Detleff Jensen Rahr, (1777-1837). "Haraldskær" ved Vejle, "Rahrseje" ved Randers og Dronningborg Mølle. Gift med Charlotte Amalie Ussing (1782-1837).
- 5) Maren Rahr, (1780-1813). Gift med proprietær Peter Momsen (1779-1846) på "Sønderskov" ved Brørup.

Jens Rasmussen Rahr selv døde i hjemmet 8. november 1787 og blev begravet i Sankt Catharinae Kirke den 15. november. Der findes ingen epitafier over familien, men en kisteplade er bevaret.

Rådmand Rahrs virksomhed

Familien Rahr var storkøbmænd. De faldt slet ikke ind under følgende karakteristik, som en ældre økonomisk forfatter har villet klistre på provinskøbmændene: "Hvad kan man vente for gavnlige virkning af den lave tilstand, hvori de fleste småstæders købmænd befinder sig. Han er nu efter regelen tillige kromand, hans dagligstue er kontor, børs, skænkestue på en gang. Brændevinsflasken er mægler og den jævner alle vanskeligheder – sædvanligt på bondens bekostning. De alt for mange småstæder, som ere vedligeholdte blot ved privilegier, have udklækket en alt for stor mængde købmænd, der egentlig er kræmmere og høkere. De fleste er løbne ind i standen uden opdragelse, uden kundskaber, uden kapital, uden ringeste handelskonnektioner, højst med et lübsk handelsven-skab."⁹

Rådmand Rahr var yderst driftig med sine betroede talenter: Han handlede, drog på hvalfangst, udlånte penge og engagerede sig. Han må have været striks med hensyn til at inddrive tilgodehavender, men på den anden side levede han op til mottoet "noblesse oblige". I sit eget tilfælde følte han, at formuen forpligtede ham til at yde noget til samfundet. Rådmand Rahr var gennem mange år bestyrer (efter vor tids begreber nok nærmere bestyrelsesformand) for Ribe Byes Fattigarbejdsanstalt, Rasphuset¹⁰. Han kautionerede gerne for gode tiltag, for eksempel da fannikkerne købte deres egen ø i 1741 (6000 Rigsdaler) og for forskellige mænd, som nødvendigvis måtte stille kaution for at opnå et embede eller en benefice. Amtsforvalter Laurits Christensen fik 21. januar 1779 kaution på op til 4000 Rigsdaler¹¹. Hospitalsforstander Hadberg i Kolding 26. august 1769 "på alle billige Fordringer", det vil sige nærmest ubegrænset kaution. Da Ribe gamle Bispegård 1760 stod ledig, tegnede Rådmand Rahr sig som garant sammen med syv medinteressenter, fik skik på gården og solgte den i mindre parter. Han kautionerede for toldforvalter Richter (2352 Rigsdaler) og for toldforpagterne Molrath og Bruun i Fredericia i 1752, 53 og 54 (11.500 Rigsdaler)¹². Sandsynligvis for flere, hvis navne ikke har kunnet spores i det lokale kildemateriale. Rahr påtog sig formynderskab for umyndige og forvaltning af deres midler. Hans handelsforbindelser førte ham til Husum, hvor han var formynder for Regina Maria Papiken fra 1745. Der kan have været adskillige andre myndlinge, for ved Rahrs død i 1787 tillod kongen at "Madame, sal. Rådmand Rahrs må i Aviserne indkalde dem, som efter hendes afdøde Mand måtte have nogen Prætention for så vidt hans hafte Rådmands-embede i Ribe vedkommer ... må i de københavnske berlingske Aviser, Riber Stifts Adresse Avis og Den altonaische Merkur ... indkalde dem, som formener sig at have noget at fordrø, ... være sig publicke Midler, Børnepenge, Skifters Forvaltning ... at anmelde og bevisliggøre."¹³

En lignende tilladelse blev udstedt vedrørende Rahrs private forretninger. Vi ved så ikke, hvor mange fordringer, der indløb, for Madame Rahr havde efter mandens ansøgning hos Kongen i 1782 tilladelse til at hensidde i uskiftet bo¹⁴.

Som kirkeværge for Sankt Catharinae Kirke i Ribe ydede Rådmand Rahr sit gode bidrag. Han lod altertavlen opmale 1765 i sin tids stil, lyst gråt med guldstafferinger. Som en påskønnelse af indsatsen forfattede kirkens præst, David Grønlund, følgende velmente vers, som endnu står påmalet altertavlen:

"Velsignelse Gud givet har
til vor retsindig Rådmand Rahr
Han af Taksigelse til Gud
Mig så smukt stafferet ud!"

og

"Stadens Flor og Kirkens Smykke
Hver som ynder sige må:
Rådmand Rahr Gud give Lykke
og hans Hus velsignet stå."

En senere eftertid har omtalt denne staffering som "mindre heldig." Dertil forærede han en "ny og meget smuk messehal" til kirken¹⁵.

Rådmand Rahr involverede sig i adskillige bankforretninger i sit liv. Det vil sige, at han udlånte sine likvider mod pant i bygninger eller bohave. For så vidt gælder hans engagementer i Ribe By, kan man følge dem i byens skøde- og panteprotokoller, hvor der kan optælles 68 pengeudlånsforretninger i årene 1748-1787 og salg af 9 byejeendomme. Imidlertid lånte han også penge ud til folk andetsteds, og tilfældige fund har afsløret ham som ejer af gårde i hhv. Faurholt i Seem Sogn, i Høgsbro i Hviding Sogn og i Jernvedlund i Jernved Sogn. Højst sandsynligt er disse tre fund ikke enlige svaler, men en nøjere gennemgang af egnens skøde- og pantebøger vil utvivlsomt afsløre flere, ligesom hans kaution for hospitalsforstanderen i Kolding indicerer, at hans interesser kan have strakt sig geografisk langt. Ligeledes kunne det være interessant at undersøge, hvor meget han havde stående ude i Husum, Hamborg, Altona, Amsterdam og i det hele taget langs Vestkysten af hertugdømmerne. En enkelt indførsel i Ribe Bys Skøde- og Panteprotokol fra 27. maj 1788 afslører, at Rådmand Rahr opkøbte pantebreve fra mindre heldige forretningsdrivendes fallitboer. I dette tilfælde en købmand i Hamborg. På Fanø kan man finde Rahr som långiver et par enkelte gange, dels på Sønderho og dels i Nordby¹⁶.

Ribe Stampemølle

Rahr arvede Ribe Stampemølle efter sin stedfar, Terman Mortensen, som havde ladet den forfalde. Vel ikke fordi han ønskede det, men fordi den kastede så lidt af sig, at dens drift ikke kunne vedligeholde bygningerne og anlægget. Magistraten pålagde ham at istandsætte møllen, men han standsede den og lod den delvist nedbryde. Stadens feldberedere, som var afhængige af, at møllen fungerede, overtalte Rahr til at sætte den i stand, og han lod den helt nyopbygge 1748. Rådmand Rahr indsendte i den anledning denne ansøgning til byens magistrat:

Højædle og Velbyrdige Hr. Justitsråd og Præsident samt
Velædle, Ædle og Velvise Hr. Borgmester og Rådmand

Det er Deres Velbyrdigheder og Velvisheder til dels bekjendt, at min Sal. Stif-Fader Terman Mortensen var Eier af forrige Stampemølle her ved Ribe uden Synder Porten beliggende og at han formedelst dens store Brøstfældighed efter Deres Excellence Hr. geheimeråd Stiftsbefalingsmand von Gabels nådigste Ordre af 21. august 1730 var befalet at indlevere Deres Velbyrdigheder og Velvisheder Forslag i hvad Måde bemeldte i Bund og Grund ruinerede Stampemølle kunne repareres og i Stand sættes. Derpå haver min salig Fader den 21. December næstefter udleveret sine Proportioner, men disse har ikke fundet Deres Velbyrdigheders og Velvisheders Bifald, hvorover min merbemeldte Sal. (Sted)Fader blev forårsaget Stampe=Møllen ganske at afrydde. Siden den Tid have de her i Byen boende Feld=Beredere været nødtvungne at søge langt fra liggende Stamp=Møller og det med stor Bekostning og Viderværdighed, hvorover de nogle Gange hos mig har anholdet om jeg, om muligt, ville vigilere for [være opmærksom på] at få en Stamp=Mølle her ved Byen igjen opbygget. Da nu dette Værk i mine Tanker kan være Byen til Lettelse og Indvånerne til stor Nytte og Fordeel, have jeg resolveret at ville lade en Stamp=Mølle opbygge såfremt det måtte behage Deres Velbyrdigheder og Velvisheder at accordere mig samme på efterskrevne Conditioner:

- 1) At mig tillades at bygge Stamp=Møllen på min egen Grund ved Nørresiden af Strømmen strax efter Byens Synder=Port og fæste Slusens Ende på Byens Grund synden bemeldte Strøm.
- 2) Forundes mig at måtte lade optage og beholde de Pæle og Tømmer som i og ved nuværende Sluse forefindes.
- 3) Imod Slusens og Bolværkets Vedligeholdelse måtte de sædvanlige Strøm=Penge ganske opføre.
- 4) At jeg og mine Arvinger nyder Frihed uden nogen Hinder at må lade fiske med Garn og Ålegarn såvel Øster som Vester ovenmeldte Stamp=Mølle forsåvidt Byen tilhører imod den sædvanlige årlige Afgift til Præsidenten og Borgmesteren, nemlig udi rede Penge 1 Rd og 2 Fjerdinge Ål.
- 5) At Magistraten på Byens Vegne ved Deres Excellence, Højvelbårne Hr. Geheimeråd og Stiftsbefalingsmand von Gabels nådige Approbation hjemler mig og mine Arvinger bemeldte Stamp=Mølle og omrørte Fiskeri mod forberørte årlige Afgift til ævindeligt Brug og Eie.
Hvorimod jeg tilforpligter mig på egen Bekostning at lade en forsvarlig Stamp=Mølle Sluse og tilhørende Bolværk opbygge og forfærdige, som jeg og mine Arvinger eller hvem som herudi Byen ejendes vorder skal være forbundne stedse at vedligeholde.
Jeg forbliver med megen Estime Deres Velbyrdigheders og Velvisheders ydmygste og ærbødige Tjener, J.R.Rahr
Ribe den 11. marts 1748¹⁷.

Ovenstående blev bevilget af magistraten den 21. marts samme år.

Han stillede senere en række forslag til forandring af driftsbetingelserne, hvilke var betydeligt fordelagtige for byen, men avlsbrugerne ønskede ingen forandringer, og Rahr kom i proces med dem om brugen af møllen. Rahr drev den uden særlig fortjeneste, men med store ærgrelser, idet den bestandig skulle istandsættes og dæmningen ligeledes. Dæmningsbrud medførte erstatningskrav fra damskiftejerne. Det siges, at efter Rahrs død blev Ribe Stampemølle omdannet til kornmølle, og feldberederne måtte til Haderslev eller

Flensborg med deres skind¹⁸. Det er ikke rigtigt, idet enken, Madam Rahr aldrig forandrede møllens driftsmåde, men simpelthen solgte Ribe Stampemølle den 20. december 1796 for 500 Rigsdaler til Hans Mikkelsen¹⁹ efter en opslidende proces anlagt af den geskæftige apoteker Eilschou. Til gengæld opsagde Madam Rahr straks 1796 et pantebrevslån på 2499 Rigsdaler, som Eilschou havde taget hos hende mod 3. prioritet i Ribe Apotek, og som først blev mortificeret 13. juli 1811. Man må formode, at hun har haft nogen fornøjelse af at have haft apotekeren løbende med jævne mellemrum med bøn om at få pantet prolongeret. Ved salget hed det, at Hans Mikkelsen køber møllen "med 7 Fag Hus, hvorudi er 8 Stamper til at stampe Skind og uldent Tøj udi samt Materialer til et Kalkværk." Der er ikke antydning af, at møllen skulle være forandret til kornmølle.

Rederi og hvalfangst

Ifølge tidlige optegnelser om familien Rahr har de gennem 1600- og 1700-årene ejet forskellige skibe. Det lader sig ikke umiddelbart afgøre, hvilke og hvor mange ad gangen. Først fra omkring 1770 kan man via Øresundstolden fastslå, hvilke af deres skibe, der befør Østersøen. Det var:
– (1779) en kuf på 14 commercelæster, bygget på Mandø 1764
– (1779) en galease på 36 commercelæster, bygget på Fanø 1778
– (1779) en galease på 31 commercelæster, bygget på Fanø 1775
– (1789) en jagt på 15½ commercelæster, bygget i Flensborg 1777
– (1789) en brig på 36 commercelæster, bygget på Fanø 1779
– (1789) en brig på 31 (senere øget til 40) commercelæster, bygget i Sønderborg 1770
– (1790) en jagt på 15½ commercelæster, bygget på Fanø 1774²⁰.

Såfremt vi skal holde os til byggeårene, så er der tale om 7 skibe hovedsagelig indenfor en 10-årig periode, uden at vi dog kan afgøre, hvor mange af dem, der sejlede samtidigt, ligesom deres navne ikke er overleveret gennem toldlisterne. Da alle de nævnte skibe er observeret og fortoldet ved Øresundstolden i årene omkring Rådmand Rahrs død, understøttes familietraditionen og Kromanns op-

lysning, der siger, at Madame Rahr holdt skibe "både i Østersøen og Middelhavet."

Dertil kan suppleres med et par indførsler i Ribe Bys Skøde- og Panteprotokoller. Først et bilbrev. Det er en teknisk betegnelse for en skibsbygningsattest, udstedt af skibstømreren (bil = økse):

"Rådmand Rahr hans Biel Brev på en Galliothe. Tirsdag den 27. Sept. 1757 gav Rahr dette tyske Brev til Borgmesteren med Bøn at ville lade det translateret, og lyder:

Borgmester og Råd i Eckernförde gør vitterlig, at Henrik Frahm Barga Husumer, bosiddende Borger og Købmand her sst. gav til kende hvorledes han for hans Galliota "Cathrina Locie" kaldet behøver et troværdigt Attestatum er bleven nyfortimmeret og bygget med Begæring vi måtte meddele ham den sandfærdige Attestatum som det nu efter Sandhed har sin Rigtighed at benævnte Galliothe på denne Skibsbro i denne Sommer af Skibstømmermanden Clement Bothsmann er bleven aldeles ret nyopsat, tømret og bygget, 27 alen lang i Kølen og 15 Fod bred i sin Flade og 7 Fod 4 Tommer dyb i Rummet, så har vi på Embeds vegne ikke kunnet nægte ham denne Attestation. Eckernförde den 22. Sept. 1725. Detleff Julius Thomsen, Bgm. Jakob Noot, Stadsskriver.

Læst for retten i Ribe 27. sept. 1757.²¹

Hvorledes skal man så tyde den kendsgerning, at dette brev er blevet tinglæst i Ribe? Der kan være flere forklaringer, men under alle omstændigheder må Rådmand Rahr have været interessent i det omtalte skib, omend vi ikke aner, hvilke anparter der kan have været tale om.

Den anden indførsel lyder:

Jan Knepper af Rotterdam hans udgivne Skøde til Rådmand Rahr i Ribe på et skib²².

"Jan Knepper fra Rotterdam, Skipper på den Byds Skib "Leonora & Leonardo" kaldet, hjemmehørende sammesteds og nu her ved Havervig er beliggende, kender og hermed vitterliggør at jeg ifølge den bemeldte Skibs Ejer Hr. Willem van der Sluijs, boende i Rotterdam mig given Fuldmagt, dateret sidstafvigte 13. Marts, som herved in Originale følger, haver solt og afhændet fra velbemeldte Hr. Willem van der Sluijs og mig samt vore Arvinger og Medredere til Hr. Rådmand Jens Rahr i Ribe og hans Arvinger

forberørte Byds Skib med al dens tilhørende Sejl, Anker, Tove, stående og løbende Takkelage, Styrmands- og Køks Gods med videre den under min Hånd givne Inventarium af Dags Dato omformelder. Og da velbemeldte Rådmand Jens Rahr i Dag haver betalt mig den derfor accorderede Summa 1600 Gylden Hollandsk Kurant, så takker jeg ej alene for god og nøjagtig Betaling, men og tilstår på merbemeldte Hr. Willem van der Sluijs, Medinteressenter, egne og Arvingers Vegne ingen ydermere Lod, Del eller Rettighed at have til berørte Byds Skib og dens tilhørende, men fra denne Dag skal tilhøre Rådmand Jens Rahr og hans Arvinger, som må gøre sig denne Byds Skib nyttig, som han bedst ved og kan uden Tiltale i nogen Måde. Til yderligere Stadfæstelse haver jeg denne Skøde påtrøkt mit Signet og forseglet og venligen ombudet Laurids Bolderup og Jann Simonsen her i Havervig boende dette med mig til Vitterlighed at underskrive og forsegle. Havervig den 8. maj 1750. Læst for Retten på Riber Byting den 28. sept. 1756."

Det sidste påtrufne dokument i forbindelse med rederivirksomheden, er følgende salgsbrev:

"Jeg underskrevne Caroline Sofie Goldt, sal. Rådmand Rahrs efterlevende Enke i Ribe ... sælger og afhænder til I. W. Niemeyer i Altona det mig tilhørende Skib "Sofia Caroline", drægtig 40 Commercælæster, nu beliggende i Altona Havn med alle Redskaber og Tilbehør for den Pris vi mundtlig er enige om, 1000 Rigsdaler 7. juni 1799. S. C. Goldt, sal. Rahrs."²³

Det er formodentlig det skib, som er angivet bygget på Fanø 1774²⁴. Til fordel for denne antagelse taler, at skibet var opkaldt efter Sophia Caroline, og at Rådmand Rahr var blevet viet til hende året forud. Har man altså lagt kølen i vieldsåret, kan skibet udmærket være blevet navngivet og søsat i 1774. En umiddelbar vurdering vil være, at det 25 år gamle skib må have været ud-tjent på salgstidspunktet, og at den lave salgspris derfor synes meget rimelig.

Det er muligt, at en pludselig opgang i skibsfarten på Ribe omkring 1750 overhovedet gav Rahr mod til at genoptage byens ellers hensygnende skibsfart. En fremgang i studeeksporten angives som årsag. Han skal have handlet på Holland

og Spanien. I 1756 blev hollænderne lige så pludseligt borte, som de i nogle år i forvejen var dukket op, og antallet af besøgende skuder dette år sank til 13. Men samtidig tog Jens Rahr fat på sin udenrigshandel, idet han lod hukkerten "De jonge Pieter" på 35 læster afgå til Lissabon for derfra at hjemtage en ladning salt. Tre år senere fragtede han gallioten "Cathrine Lucia" af Hamborg for en rejse til Bilbao, sandsynligvis i samme ærinde, thi i de følgende år var det stadig salthandelen, der havde hans opmærksomhed. Efter i en årrække at have fragtet forskellige både, købte han i 1770'erne hukkertgaleasen "Dorothea Catarina" på 36 kommercelæster. En del af dennes rejser gik til Liebau i det nuværende Litauen, hvor den indladede hør, hvorefter den sejlede hørren til Figueria i Portugal og tog salt med tilbage derfra.

I Nordby, hvor besejlingsforholdene var betydelig bedre end i Ribe, lod Rahr indrette eget trankogeri i forbindelse med hvalfangsten i Nordatlanten. Denne skal han have begyndt omtrent år 1745 og fortsat til sin død. Tilsyneladende deltog han selv i ekspeditionerne, og det angives, at han som en aldrende mand på 73 år var med på togt til Spitsbergen²⁵.

I 1781 skal Rådmand Rahr have sendt et hvalfangerfartøj af sted, men mere påtrængende forretninger gjorde, at han i stedet måtte dirigere skibet fra Hamborg til Malaga. Regeringen var så interesseret i hvalfangsten, at den endog lovede en art præmieudbetaling på 15 Rigsdaler pr. kommercelæst til udrustning af både, der sendtes til Nordishavet og Rahr tog denne chance med og dirigerede "Dorothea Catarina" på hvalfangst ved Spitzbergen²⁶.

"Rådmanden i Ribe, Hrr. Jens Rahr har, som bekendt, på sine Steder fundet Regning ved, i en Tid af over 40 År at sende Skibe på Robbfangst under Eilandet Jan Meyn og endnu 1784 havt et på 40 Commercelæster. Skibet overvintret udi Fanø Havn, hvor og Tranbrænderiet er indrettet. ... Bemeldte Patriot i Ribe skal og agte at udvide sit Anlæg med flere Fartøjer, hvorved den kongelige Plakat af 13. Okt. 1784 giver den kraftigste Opmuntring²⁷."

Rådmand Rahr må tidligere have været involveret i trankogieret i Hjerting, hvor han købte halvpart i et bestående anlæg i 1740 efter C. P.

Riisbøls død og deltog med halvpart i "Det hjerthingske grønlandske Rederi" med skibet, en pinke "De Fortuna" indtil 1748, hvor han tillige udrustede eget hvalfangerfartøj ved siden af hvalfangerkompagniets. Kompagniet blev nedlagt 1758, men Rahr fortsatte tilsyneladende for egen regning indtil 1769, hvor han flyttede aktiviteten til Nordby²⁸.

Nu mangler man at kende den henvisning, som Carl Pontoppidan benævner "som bekendt" for at få nærmere oplysning om denne virksomhed. Imidlertid fandtes der en Ribe-forfatter, rektor for stadens latinskole Lorens Hanssen, der havde kendt Rådmand Rahr personligt, og skriver²⁹:

"Købmand Rahr her af Byen udrustede i mange År Skibe til Grønland. Omtrent i 1748 udrustede han i Fællesskab med andre Interessenter et Skib, hvilket fortsatte en Del År, indtil han kunne købe de øvrige ud og drive Fangst for egen Regning. Senere lod han endnu et Skib udruste til Grønlandsfarten og vedblev hermed, indtil han døde 1787. Hans Enke fortsatte hermed i otte År efter hans Død med forskellig Lykke. De første tre År med meget Fordel, de sidste fem med bestandig større eller mindre Tab. De sidste Års Uheld, som langt fra opslugte Fortjenesten af de første tre, skulle ikke have afskrækket hende fra et så nyttigt Forehavende, som ikke alene gav 64 Sømænd Levebrød, men også gav Byens mange Håndværksfolk Fortjeneste."

Rådmand Rahr har naturligvis interesseret Fanøs historiker, N. M. Kromann, på grund af dennes engagement på øen, men i sin "Fanøs Historie" er han desværre slem til ikke at anføre sine bevissteder, hvorfor det ikke har været muligt at efterspore disse. Kromann har i hvert fald haft tilgang til kilder, der fortæller mere, end der umiddelbart kan genfindes:

"I året 1748 udruster rådmand og handelsmand Jens Rasmussen Rahr af Ribe et skib til hval- og robbefangst i Nordishavet. Føreren og styrmanden var fra Rømø, men matroserne fra Fanø og Hjerting. Hyren for en matros var 5½ Rigsdaler månedligt, 2 Rigsdaler af hver hval og 8 skilling af hver sælhund, der fangedes. En hval af mellemstørrelse gav ca. 120 tønder tran. Foretagendet gik heldigt, og han anskaffede flere

skibe også til anden fart. I 1771 har han således et skib, der overfører stude fra Hjerting til England. I 1782 er han selv med et af sine skibe på en ekspedition til Spitsbergen. Af hans skibe nævnes i 1782 sluppen "Dorothea Cathrine" på 36 kommercelæster ført af Jens Mathisen Dahl fra Rømø. Dette skib har i vintermånederne 1782-83 været på fragtfart til Middelhavet. I 1794-95 føres det af Mathis H. Dahl, og han gør en rejse dermed til Holland, efter at han i 1795 er hjemkommen fra Grønland. I 1769 har Rahr første gang betalt havnepenge i Nordby af 2 Grønlandsfarere med 1 Rigsdaler 2 Mark; siden hvert år til 1795. Rahrs enke, Sofie Caroline Goldt, fortsatte bedriften efter Rahrs død. I 1793 nævnes skibene "Sofie Caroline" på 46 kommercelæster ført af J. N. Duun og "Die gekroente Swan", 15½ kommercelæster ført af Chr. N. Dahl. "Sofie Caroline" var i januar-februar 1796 en tur i Middelhavet, ellers lå skibene hvert år i vinterleje i Nordby Havn, hvor Sofie Goldt havde pakhus og trankogeri. Farten blev til sidst mindre rentabel. ... og året efter (1795) afhændede hun skibe og pakhus på auktion. Et våningshus, 6 fag stort og et pakhus på 9 fag blev tilstået Claus og Jens P. Clausen for 210 Rigsdaler kurant. Et pakhus på 12 fag fik købmand Niels Jakobsen for 120 Rigsdaler, ... 7 slupbåde gik for 10 Rigsdaler stykket, og det øvrige inventar, emballage og samtlige redskaber gik for 266 Rigsdaler.

"Sofie Caroline" havde på sin rejse til og fra Grønland i 1782 lidt betydeligt havari, ved skibets hjemkomst blev det synet og takseret. ... skader for i alt 1622 Rigsdaler."

"Rådmand og købmand Jens Rasmussen Rahr i Ribe begyndte omkring 1756 at drive skibsrederi og hvalfangst ved Grønland. I 1764 købte han på Mandø et dér indstrandet brigantinerskib, 19 læster drægtigt og i 1766 ligeledes på Mandø et indstrandet galeaseskib på 24 læster. Begge disse skibe fik han med megen møje og besvær indslæbt til Ribe og dér repareret; men da han året efter ligeledes køber et strandet skib på Rømø, der var for stort til at kunne flyde til Ribe, og da det nærmeste sted, det kunne repareres var Altona, foretrak han at kalde en skibsbygger hertil for at udføre reparationen, og valg-

te da Nordby som det bedste sted for anlæg af et skibsbyggeri. Den mand han da kom i forbindelse med og antog til at lede byggeriet, var Lorentz Holst, der da drev skibsbyggeri i Altona. Nordby Kommune overdrog ham vederlags frit en grund ved havnen til anlæggelse af beddinger. Herom blev der i 1792 den 17. april, da Holst havde oparbejdet sin virksomhed betydeligt, og kommunen mente han for fremtiden kunne stå sig ved at yde et lille vederlag for benyttelsen af pladsen mod at "han og hans hustru samt deres arvinger og efterkommende ejere deraf betaler årligt til Nordby Sogns kirke 2 Rigsdaler af de fremmede skibe, som lå her i havnen til vinterleje efter kirkens reglement."³⁰ Rådmand Rahr i Ribe havde hidtil været økonomisk interesseret i skibsværftet; men efter hans død i 1787 blev Holst enejer af værftet.

Det var i høj grad generende for søfarten fra Fanø med den strenge udskrivning af folk til orlogstjeneste, som i 1775 syntes at skulle lamme skibsbyggeriet. Rahr ansøgte derfor 16. februar dette år, efter at udskrivningschefen havde været på Fanø og udtaget et betydeligt antal unge mænd, admiralitetet om, at de folk, han havde brug for til skibsbyggeriet og sine grønlandsfarere, måtte skånes for indkaldelse. Stiftsbefalingsmanden i Ribe, Lewetzau, gav hans andragende følgende anbefaling:

"Til stor Bekvemmelighed såvel for fremmede som indenlandske har supplikanten for et par År siden på egen Bekostning anlagt indbemeldte ikke ubetydelige Skibsbyggeri på Fanø under Riberhus Amt. Hvor nyttigt og fordelagtigt dette patriotiske Værk er for de almindelige og mange i særdeleshed falder straks i Øjnene, når dette er det eneste Tømmerværft, som er eller nogen sinde vides at have været på hele vesterkanten af Jylland, hvor nu ikke alene de Skibe, som på Farvandene deromkring måtte forulykkes, men i særdeleshed de Skibe og Fartøjer, som i Jylland fra Skagen af og indtil Elben hjemmehører, nærmere end udenlandsk på Forlangende med en tålelig Bekostning samt lige så godt og forsvarligt som andetsteds kan blive kalfatrede og fortømrerede, item nye Skibe, byggede hvorved ikke alene mange Penge kan holdes tilbage i Landet, som hidtil for sådant Arbejde er udgået,

men ved og en ny Næringsvej er åbnet for flere Arbejdere i Land.

Det er rigtigt, at Supplikanten på dette sit Tømmerhverv har ladet bygge indbemeldte Skib, der er destineret i dette Forår at afgå på Fiskeri under Grønland, og ligeså rigtig er det, at han i mange År på bemeldte Fiskeri har udredet Skibe, undertiden 2 á 3 stykker. Den liden Opmuntring han derfor søger én Gang for alle til Bestandighed at erholde og forvisses om til fremdeles at kunne fortsætte så nyttige Anlæg, synes Vigtigheden af samme fuldkommen at fortjene og vil blive en ubetydelig Afsavn i de Søfolk, Deres Majestæt tid efter anden allernådigst måtte finde for godt til Flåden at lade udtage; men er ham så meget mere angelegen og fornøden bestandig at være vis på, som han til begge Deles varige Fortsættelse nødvendig behøver betjene sig af de på Fanø værende enrullerede Søfolk; og det var beklageligt, om enten hans Skibsbyggeri eller Fiskeriet under Grønland nogen Sinde under Mangel på behøvende Folk skulle enten standses eller lide mindste Ophold. p.t. Odense 3. Marts 1775. Lewetzau.”

Da der samme måned kun afgik 15 unge folk fra Fanø til orlogstjeneste – et ringere antal end sædvanligt – er andragendet sikkert imødekømt. Når skibsbyggeriet kom så hurtigt i flor på Fanø, var det ikke alene det betydelige antal store skibe, som Rådmand Rahr lod bygge dér. Kromann nævner derpå³¹ en række skibe, byggede på Nordby værft, men kun et af dem er angivet som bygget for Rahr, nemlig galeasen Dorthea Cathrine på 36 kommercelæster til Madam Rahr. På listen er fem skibe nævnt, hvis redere ikke er angivet. De er måske alle til rådmanden eller madammen? Der er fundet et enkelt eksempel på, at Rahr benyttede skippere fra andre steder end Ribe Amt:

“Således sejlede Lauritz Lauritzen af Rømø i 1767 med et skib på 25 læsters størrelse (ca. 50 tons) to gange turen fra Ribe til Riga hhv. Memel for Ribe-rådmanden Rahrs regning, uden at komme gennem Listerdyb. Tolden klaredes vistnok i Ribe.”³²

Yderligere søgning og studier i Øresundstoldregnskaberne vil sandsynligvis bringe flere farter

frem i lyset. Madam Rahr angives at have ejet to skibe i Ribes skattehovedbog 1816, men det er uvist, hvor stor drægtighed disse havde. Heller ikke deres navne kendes.

Kramboden

Familien Rahr holdt krambod i huset i Sønderportsgade. Sandsynligvis er denne krambod grundlagt allerede før Jens Rasmussen Rahrs tid, måske af hans far eller mor, det lader sig ikke længere bestemme. Det er heller ikke muligt at fastslå, hvilke varer der er blevet forhandlet herfra førend langt op i 1700-tallet, hvor vi kan hente oplysninger fra Ribe Bys accisebøger. Der skulle betales importtold af varer, som førtes ind i byen, og for de varers vedkommende, der kom ad havnen, findes endnu nøjagtigt førte lister 1779-91³³. Det er ganske vist fra Rådmand Rahrs sidste år, men de giver dog et fingerpeg om, hvilke varer der kunne omsættes i den gamle stad på det tidspunkt. Som eksempel på krambodshandlen anføres her im- og eksport for et enkelt år, 1781, som det er bogført i Ribe Bys Accise. Uforklarlige ord og ubenævnte indførsler er efterfulgt af (?). Tdr. = tønder, skp. = skæpper, fdkr. = fjerdingkar, pd. = pund, skp. = skippund, lp. = lispund.

14. April Fra Altona og Hamborg med skipper Anthonis Hansen af Sønderho i hans jagt af 2 læsters drægtighed:

3 tdr. Korn
2 tdr. Bay
1/2 td. Allun
400 Citroner
200 Pommeranser
40 pd. Mandler
150 pd. Kommen
30 pd. Lim
10 pd. Lakridsrod
9 tdr. Lyneborgsalt
100 pd. Pudder
2 halve Pundleger(?) Huder

21. Maj indgået fra Altona og Hamborg med skipper Anthonis Hansen af Sønderho i hans jagt, 2 læsters drægtighed:

1/4 Ame Linolie
500 pd. Sukat
200 pd. Appelsiner
20 pd. Krakmandler
1 lp. Tobakspeber

6 rus(?) Brampeber
1200 stk. Søm
1/2 skpd. Jernkram
50 pd. Svesker
1 rume Bugge(?)
6 Stole
6 Stole
4 fdkr. Sæbe

27. Juni fra Altona og Hamborg med skipper Anthonis Hansen af Sønderho i hans jagt af 2 læsters drægtighed:

150 pd. Rosiner
150 pd. Korender
400 Citroner
27 tdr. Lyneborgsalt

29. August fra Altona og Hamborg med skipper Anthonis Hansen af Sønderho i hans jagt af 2 læsters drægtighed:

20 pd. Terpentiniolie
100 pd. Rosiner
50 pd. Figen
3 pd. Bomolie
6 pd. Oliven
50 pd. Mandler
16 pd. Manneqvie(?)
1 pd. Safran
2 pd. Laurbærblade
2 pd. Korkpropper
150 pd. Anis
100 pd. Stål
6 ris gråt Papir
1 1/2 pd. Bly
6 hele og 6 halve ankre (?)
2000 pd. Kramsom
4 fdkr. Sæbe
50 pd. god Sæbe

8. Sept. fra Altona og Hamborg med skipper Anthonis Hansen af Sønderho i hans jagt af 2 læsters drægtighed:

2 pd. Klumpbly
2 halve guider Punelader(?)

18. Sept. fra Altona og Hamborg med skipper Antonis Hansen af Sønderho i hans jagt af 2 læsters drægtighed:

30 pd. (?)
2 gros Hobaispeber(?)
30 pd. Peber
6 pd. Kobberrøggelse
200 Citroner

13. November fra Holland med skipper Hans Jensen

Møller af Sønderho i hans jagt af 6 1/2 læsters drægtighed:

6000 uglaserede Tagsten

4. December fra Altona og Hamborg med kommandør Jørgen Duan af Rømø:

68 tdr. Lyneborgsalt
30 tdr. Bren(?)
12 tdr. Sild

6. December fra Altona og Hamborg med skipper Anthonis Hansen af Sønderho i hans jagt af 2 læsters drægtighed:

10 Kister ordinær Underglas
6000 Spiger
6 lp. Grovkram
Nürnbergerkram, værdi 6 Rigsdaler
6 lp. Jernplader
200 pd. (?)
16 Smørfustager
2 skp. Roer(?)
6 fdkr. grå Sæbe

13. December fra Altona og Hamborg med skipper Anthonis Hansen af Sønderho i sin jagt af 2 læsters drægtighed:

150 pd. Korender
200 pd. Rosiner
1 Anker Lissabon-øl
50 pd. Serpentinolie
500 pd. Risengryn
400 stk. Citroner
4 tdr. (?)
100 pd. Mandler
50 pd. Semenamom
20 pd. Galæbler
25 pd. Spidskommen
1 td. Peberrod
1 fustage (?)
150 pd. Boghvede
1 anker Bomolie
250 pd. Svedsker
250 pd. Kommen
50 pd. grå Sæbe
6 pd. Korkpropper
4 ris grå Papir
4 ris fry(?) Papir
Nødder
2 Kister Glas

Udført 1781:

11. Marts: 1 1/2 td. Smør a 14 lp. og 2 skp. Humle
17. Marts: 2 tdr. Byggryn

3. April: 400 tdr. Rug og 20 tdr. Byggryn
 26. Maj.: 4 tdr. Smør og 9 lp. do
 31. Maj: 6 tdr. Boghvedegryn
 27. Juli: 6 tdr. Boghvedegryn
 31. Juli: 1 td. og 6 lp. Smør
 3. Aug.: 2 tdr. Smør og 14 lp. do.
 7. Sept.: 3 tdr. Smør a 14 lp.
 9. Sept.: 36 tdr. Smør
 9. Sept.: 4½ td. Smør
 18. Okt.: 18 tdr. Smør a 14 lp., og 4 lp. do.

Foruden de nævnte skipper benyttede Rådmand Rahr og siden Madam Rahr en lang række andre fragtskibe. Nedenfor nævnes dem, som kan aflæses i de bevarede accisebøger for Ribe Kran:

Skipper Thomas Nielsen af Sønderho
 Skipper Knud Jensen af Mandø
 Skipper Hans Jessen af Sønderho
 Skipper Th. Nielsen Foged af Sønderho
 Skipper Jens Niels Nielsen Ellens af Fanø
 Skipper Jens Jensen Sonnichsen af Sønderho

Ifølge vejerbøgerne kom importen søværts fra Altona, Hamborg, Ütersen, Holland og Norge. Landværts import angives at stamme fra Flensborg og Holsten. Desuden er Rådmand Rahrs skibe noterede hos Øresundstolden, og der er gået varer både til Baltikum og retur til danske, tyske, portugisiske og spanske havne.

Foruden ovennævnte varer importeredes hampeblår, norsk stangiærn, hør, muskateelvin, tagsten, mønje, indigo, kridt, lakrids fernabrück(?) og te. Eksporten bestod af humle, byggryn, røget flæsk, voks, røget laks og gråsej.

Som et kuriosum kan nævnes, at kaffe første gang findes anført som importvare i 1784, hvor Jens Rasmussen Rahr ad to gange indførte i alt 1198 pund kaffebønner. Samme år indførtes for første gang te til salg, 360 pd. Dermed er dog ikke sagt, at andre handlende i Ribe ikke tidligere har indført disse varer, de kan blot ikke eftervises i accisebøgerne. En anden importør ved navn Jens Rasmussen optræder jævnligt i listerne over benyttede af vægten, men da navnet Rahr ikke knyttes til ham, må vi antage, at det drejer sig om en helt anden person, da vor Rahr allevegne i det skriftlige materiale omtales som "Rådmand Rahr". Denne anden importerende blandt andet brændevin, hvad aldrig ses hos Rahr. At Rådmand Rahr selv havde brændevinsbrænderi tilknyttet sin virksomhed, må anses for nærliggende, da sønnen Rasmus sidenhen opførtes i folketællingen og omtales i litteraturen som brændevinsbrænder, og der var to kypersvende i kramboden³⁴. Der må nødvendigvis være handlet med nogen vin, siden der måtte to personer til at håndtere denne vare.

Man kan dog ikke af vejerbøgerne danne sig noget helhedsbillede af, hvad der førtes til salg i kramboden, for dels har der uden tvivl været ført en del indenlandske varer, og dels kan man på grundlag af et senere udsagn mistænke Rådmand Rahr og senere Madam Rahr for at have benyttet sig af den almindelige tradition for smugleri³⁵. Rådmand Rahrs svigerfar, kammerråd Goldt var overtøler i Ribe ... men her betræder vi gisningernes glødende grund på bare fødder.

Alle vejerbøger blev approberet af Ribes Magistrat, hvoriblandt også Rådmand Rahrs navn findes på første blad indtil 1782, hvorefter han udtrådte af byrådet, men beholdt titlen rådmand i folkemunde. Rådmand Rahrs navn som importør forekommer sidste gang i vejerbogen den 28. september 1787 – han døde 8. november og blev begravet 15. november 1787 – hvor han indførte noget rug, og enken, Madam Rahr, findes nævnt første gang 12. november samme år som importør af stokfisk. Allerede i 1788 var Madam Rahr den højstbetalende for benyttelse af byens vægt, hvad der siger noget om hendes handel både en gros og gennem kramboden. Ved handelshusets afvikling i 1828 angives, at der i gården fandtes et 13-fags bindingsværkshalvtag til tømmeroplag. Ergo må man regne med, at tømmerhandel også var en del af virksomheden. Ud over salget, må der have været nogen bondegårdsøkonomi i huset. Der holdtes køer og heste, og man ser senere ved dødsboauktionen efter Madam Rahr i 1828, at der blev spundet og kærnet i huset, – måske til mere end eget forbrug. Alt i alt synes der at have været et udstrakt landbrug knyttet til huset.

"Han nævnes "først og sidst som studeeksportør". Han lejede Ribe Kær af byen, formodentlig til græsning af sine stude, for 201 Rigsdaler for 6 års leje, senere 150 Rigsdaler for 10 år, men da var kærrets værdi nede, da en del blev udlejet til klynegrøft."³⁶

Det har ikke været muligt at kontrollere omfanget af studehandelen.

Det har ikke været muligt at kontrollere omfanget af studehandelen.

Rigdommens rangstige

Terman Mortensens enke og hendes søn Rådmand Rahr, var stadens to allerstørste skatteydere. Begge betalte i 1740 tre Rigsdaler og to skilling i skat til byen. Året efter blev Rahr pålignet skillingskat, hvor han betalte fire Rigsdaler som den eneste i byen. Ingen anden betalte mere end to Rigsdaler.

Staten måtte den gang som i vor tid finde på at beskatte diverse luksusvarer for at skaffe midler. I 1744 indførtes "Ko-, Heste- og Karosseskatten", hvor Rådmand Rahr kom af med 16 Rigsdaler. Ingen anden i Ribe betalte så meget. I ejendomsskat betalte han 102 Rigsdaler, en kolossal sum på det tidspunkt.

I 1763 skulle byens ejendomsbesiddere betale bidrag til Brandhjelpekassen, i alt 371 Rigsdaler, hvoraf Rahr alene betalte lidt over 9 Rigsdaler, hvilket er 2½ procent af byens hele sum. Stiftsbefalingsmand, grev Schack, som da ejede Korsbrødregård, betalte dog noget mere.

Ved ildstedsskattens påligning i 1812 kan man efterkontrollere, hvor store rum der fandtes i Den rahrske Gård, da alt er opmålt og udregnet i kubikalens størrelser. Heraf fremgår, at beboelsen i alt løb op til fem Rigsdalers skat, hvilket langt fra var byens største. Familien boede ganske vist rummeligt, men øjensynligt slet ikke herskabeligt. Svigersønnen, major von Lachendorff i Hundegade, disponerede over større stuer og betalte fire Rigsdaler, men gården i Sønderportsgade bestod af nogle flere rum, bl.a. mælkekammer, bryghus og nogle kamre til folkeholdet.

Ved indkomstskatten 1810 pålignedes Madam Rahr 1450 Rigsdaler, hvilket viser, at hendes formue var sakket til agters i forhold til andre borgere. Stiftsprovst Koefoed betalte 3700 Rigsdaler, bispinde Middelboe betalte 2800 Rigsdaler, amtsforvalter Nielsen 1900 Rigsdaler og apotheker Eilskov 1600 Rigsdaler. I 1811 sprang bispinde Hjort ud med en enorm skat på 6100 Rigsdaler og stiftamtmand Koefoed måtte ud med 6000 Rigsdaler, mens Madam Rahr holdt sig på det forholdsvist beskedne med 1525 Rigsdaler. Indkomstskattebeløbene varierede for Madam Rahrs vedkommende i de følgende år kraftigt fra 1400 Rigsdaler til over 2000 Rigsdaler. Major Lachendorff betalte omkring 50 Rigsdaler årligt.

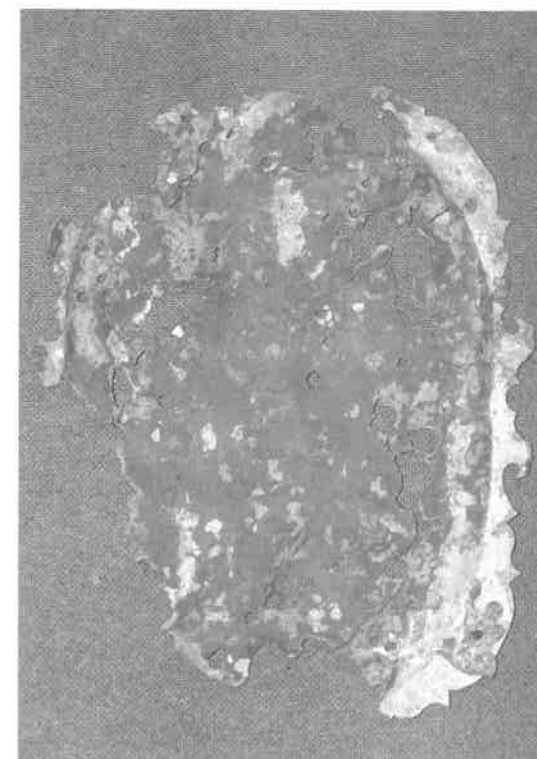


Fig. 7. Kisteplade fra Jens Rasmussen Rahrs begravelse. Sølv på tin. Indgravningen kan ikke længere læses, da sølvet er sprunget af (ASR 8596).

Sargenplade von Jens Rasmussen Rahrs Sarg in Katharinenkirche in Ribe. Silberbekleides Zinn. Die Eingravure kann nicht mehr gelesen werden wegen absprung des Silbers.

Madam Rahr

Da Rahr døde 1787 fortsatte hans enke en del af hans forretninger og "havde til stadighed skibe snart ved Island og Grønland snart ved Spitzbergen. Kramboden lukkede hun og handlede udelukkende en gros med de produkter, hendes mand særlig havde lagt vægt på: Hør, salt og kalk. Rahr var død som en formuende mand, og hans enke var i 1794 den højst beskattede i byen."³⁷

Rådmanden havde, meget fremsynet, allerede i 1782 indgivet ansøgning om, at hans enke måtte få lov at hensidde i uskiftet bo efter hans død³⁸. Han indså formodentlig, at hans tid var ved at rinde ud. Da boet ikke skulle skiftes, er vi uvidende om boets tilstand i dødsåret. Madam Rahr var i 1787, da manden døde, kun 43 år gammel og i fuld virksomhed. Hendes enkestand kom til at strække sig over 41 år. Som enlig kvinde skulle hun ifølge

datidens lovgivning have en formynder, såkaldt lavværg, hvortil en af hendes mors svogre, hospitalsforstander Ussing, blev udnævnt. Så vidt man kan fornemme af efterslægtsens vurdering af hende, har hun kun nødtvungent fundet sig i på denne måde at skulle have nogen over sig. Imidlertid synes hendes enkestand at være forløbet uden nævneværdige kontroverser med værgen. Hun var "selv hjemme", som man siger på jysk, og værgen har formodentlig mere eller mindre pro forma underskrevet, når hans signatur fandtes fornøden på officielle papirer. Når hun selv underskrev noget, skete det med anvendelsen af pigenavnet "Sofie Caroline Goldt, sal. Rahrs", underforstået: salig Rahrs enke.

De første år fortsatte hun med skibsfarten, kramboden i hjemmet, den gammeldags landøkonomiske husholdning med kreaturhold og markbrug, som det var skik i Ribe samt pengeudlån mod renter. Den almindelige rentesats var 4 procent, men loven hjemlede 5 procents renter i særlige tilfælde. Når sådanne indtraf, var Madam Rahr ikke sen til at ansøge Kongen om tilladelse til at kræve den forhøjede sats.

Når låntagere ikke kunne betale, krævede Madam Rahr naturligvis det stillede pant udleveret, hvad der kan påvises i nogle enkelte tilfælde. Dels ved arven efter manden og dels ved køb og panttagning blev hun ejer af en del ejendomme i byen, som hun atter solgte, når der meldte sig købere. Hun kunne endog sælge en ejendom for færre penge, end hun havde måttet tage pantet ind for, men til gengæld lånte køberne næsten altid købesummen af hende, så hun fortsat kunne inddrive renter af beløbet en tid.

Ribe Bys Ugeblad 1799³⁹ angiver følgende ejendomme som tilhørende enkemadam Rahr på dette tidspunkt:

1. En gård i Søndergaden, hvor hun bor.
2. En toft i Sviegade.
3. En del grunde i Horsfold.
4. Nogle grunde i Skovgade.
5. En gård i Hundegade.
6. Et lejehus i Hundegade.
7. Et lejehus i Sviegade.
8. Endnu et lejehus i Sviegade.
9. Et lejehus i Søndergaden.
10. Endnu et lejehus i Søndergaden.

11. Endnu et lejehus i Søndergaden.

12. En gård på Storegade.

13. En stald udenfor Nørreport.

Grundtakst for

1 - 11 incl:	1198 Rigsdaler	16 mark
12 og 13:	639 Rigsdaler	2 mark
totalt:	1837 Rigsdaler	18 mark

Til næsten alle bygrunde hørte nogle fener i Ribe Søndermark og nogle græsningsrettigheder i Ribe Holme. Ejendommeligt nok synes hun ikke at være anført som ejer af Korsbrødregård i dette register. Se herom senere.

Pengeudlånsvirksomheden reddede i øvrigt en del af slægtsformuen ved statsbankerotten i 1813, som ellers ruinerede mange småsparere. Staten indførte nemlig en beskyttelse af kreditorer, der havde ydet langfristede lån, så at de nok mærkede bankerotten, men ikke i så fallende grad, som mange andre⁴⁰.

Det ser ud til, at Madam Rahr har haft sin søster, Christiane Goldt, født 1761, boende i huset hos sig i den første tid efter mandens død, men ellers var huset fyldt af tjenestefolk og logerende af forskellig slags. Ved folketællingen 1787 var der ni tjenestefolk i husstanden, dertil en 62-årig enke, Birthe Sørensdatter, som havde bolig hos dem, samt den 20-årige Peder Ramsing, som var logerende og informerede børnene. Tjenestefolkene var: En købmandskarl. En lædreng. To gårdskarle. En gårdsdreng. En kyper og en kyperdreng. To piger.

Ved folketællingen 1801 var enkemadam Rahrs dattersøn, Jens Rahr i huset hos hende til opdragelse, samt fem tjenestefolk. Det oplystes endvidere, at Rasmus og Johannes var "i London for nærværende Tid." Det kræver forklaring, at dattersønnen boede hos bedstemoderen. Sagen var, at hans mor, Maren Rahr, gift Momsen var død ved drengens fødsel, og faderen, proprietær Momsen på Sønderkov, var så nedbøjet af sorg over sin hustrus død⁴¹, at han nægtede at anerkende sønnen, hvem han anså for årsag til sin moders død. Sønerne Rasmus og Johannes var under købmandsuddannelse i et handelshus i London.

Bankiervirksomhed

Rådmand Rahrs virksomhed som pengeudlåner har sandsynligvis strakt sig langt videre i geografisk henseende, end denne artikels under-

søgelser har formået at eftervise. Her er alene undersøgt, hvad han har haft udlånt i Ribe by og i det nærmeste opland, som dækkedes af retsområdet Riberhus Birk. I perioden 1748 til sin død 1787 kautionerede Rådmand Rahr seks gange for i alt 22.852 Rigsdaler, både for ripensere og for personer i andre byer. Han solgte ni huse i Ribe By for i alt 3467 Rigsdaler og købte fem for i alt 3092 Rigsdaler. Han udstedte 75 panteobligationer for i alt 27.934 Rigsdaler, spændende fra 40 Rigsdaler til 2000 Rigsdaler, gennemsnittet er 372 Rigsdaler. De obligationer, som kildematerialet tillader os at kontrollere løbetiden på, løb fra minimum ni år til maksimum 40 år. Det eneste dokumenterede tab var på 1196 Rigsdaler ved et fallitbo. Desuden nævnes, at hans ejendomsværdi for et enkelt år nedsattes "for lidt søskade", måske et forlis.

Da Rådmand Rahr døde, indkaldtes ved annoncering i Ribe Stifts Adresseavis og Altonaischer Merkur alle, der havde noget at fordre i boet, og Madam Rahr søgte at bringe klarhed i de mange transaktioner. Herved viste det sig, at det ikke var nær alle pengeudlån, der havde været tinglyst, hvorfor der i årene 1787 og 1788 er påfaldende mange tinglysninger af ældre pantebrev. Vi må endvidere regne med, at der har været pantebrev og mortificationer, der aldrig er blevet nævnt i skøde- og pantebøgerne.

Madame Rahr solgte i perioden 1787 til 1828 i alt 19 ejendomme i Ribe By og udenfor byens Nørreport for 25.188 Rigsdaler, købte syv for 7.052 Rigsdaler og solgte seks gårde i henholdsvis Råhede i Hviding Sogn og i Øster Vedsted, Ribe Domkirkes Landsogn for i alt 3.438 Rigsdaler. Sandsynligvis har hun endvidere handlet med ejendomme i endnu flere landområder, men skøde- og pantebøgerne er ikke gennemgåede for flere steders vedkommende. Hun udstedte 146 panteobligationer i købstaden på i alt 71.708 Rigsdaler i størrelser fra 32 Rigsdaler til 7.000 Rigsdaler. De løb fra en enkelt termin og op til 30 år. Den gennemsnitlige løbetid var 9½ år, og gennemsnitligt pålydende 491 Rigsdaler. Der blev kun opsagt seks obligationer, og i kun to tilfælde kom det til proces om betalingen. Hun udlånte penge i Riberhus Birks distrikt 15 gange, i alt 13.601 Rigsdaler, et gennemsnit på 906 Rigsdaler.

Landboerne ser altså ud til at have vovet større summer, formodentlig har låntagerne været kreaturhandlere og studeeksportører.

Korsbrødregård

Der har verseret forlydender om, at Madame Rahr skulle have indrettet det statelige hus "Korsbrødregård" som enkesæde for sig selv⁴². Det er næppe sandsynligt ifølge nedenstående vurdering af hendes personlighed, men at hun var engageret i dette hus, skal her dokumenteres.

Familien Rahrs langvarige engagement i Korsbrødregård begyndte, da stiftamtmand grev Schack den 11. juni 1766 lånte 2000 Rigsdaler til forhøjet rente, 5 procent årligt mod de gængse 4 procent. Der må have været gode grunde til at forlange en ekstra procent i rente, for Rådmand Rahr gjorde sig ulejligheden at indhente tilladelse fra kongen dertil. Beløbet blev mortificeret 30. september 1786, da grevskabet Schackenborg satte Korsbrødregård til offentlig auktion. Gården havde da været i slægten Schacks eje meget længe. Den købtes af grev Otto Didrik Schack samme dato, men sattes atter til offentlig auktion 14. november samme år. Det lykkedes ikke at finde nogen køber, førend stiftsbefalingsmand (amtmand) Christian Urne købte den den 16. juni 1787 for 3600 Rigsdaler, som var vurderingsprisen⁴³. Gården havde da, skønt privatejet, længe været bolig for stiftsbefalingsmanden og rummet amtsadministrationen. Stiftsbefalingsmand Schacks enke var testamentarisk sikret brugsret af gården til daglig bolig, vurderet til 350 Rigsdalers årlig værdi. Enkegrevinden anvendte dog ikke sin brugsret, men må formodes at have hævet de 350 Rigsdaler årligt af den følgende ejer, der så har udlejet gården. Urne så sig nødsaget til at prioritere gården kraftigt, han lånte 2800 Rigsdaler af grev Schack personligt og andre 800 Rigsdaler af grevskabets kasse. Amtmandens indtægter stod dog ikke mål med embedets udgifter, hvad på den tid ikke var ualmindeligt, og Urne så sig nødsaget til at låne yderligere penge. Madam Rahr indvilgede i at udlåne 2353 Rigsdaler den 12. januar 1790 mod at få 2. prioritets pant i Korsbrødregård. Lånet mortificeredes allerede 26. juni 1793, da Urne nemlig ikke kunne betale, men måtte afgive gården til Madam Rahr, auktionsskødet på fallit-



Fig. 8. Korsbrødregård, nuværende bispebolig i Ribe, Korsbrødregade. Facade omtrent som ved opførelsen omkring 1801. Foto: Byhistorisk Arkiv, Ribe, B 6322.

Korsbrødregård in Korsbrødregade, Ribe. Jetzige Bispenresidenz. Die Facade sieht fast wie im Baujahr um 1801 aus.

boet er udstedt den 28. juni 1792. Gårdens værdi var da sat til 5000 Rigsdaler, hvilket efterlod Urne med en gæld på 953 Rigsdaler, hvis kreditor ikke umiddelbart kan efterspores. Madam Rahr ejede altså gården fra 1793, indtil hun atter solgte den den 25. april 1813 til købmand Knudsen for 11.000 Rigsbankdaler. (Efter statsbankerotten 1813 blev pengevæsnet omlagt, og man skiftede betegnelse fra Rigsdaler til Rigsbankdaler.) Imidlertid er der intet, der tyder på, at Madam Rahr selv har beboet gården, den må have stået udlejet til trods for, at vi ikke kender nogen tinglyste lejekontrakter.

Stiftamtmandsembedet havde ikke brug for Korsbrødregård længere, for fra 1791 til 1796 var amtsadministrationen flyttet til Vejle, og da Verner Jasper Andreas Moltke igen 1796 flyttede embedets administration til Ribe, opførte han den nuværende stiftamtmandsbolig i Puggårdsgade.

Ejendommeligt nok ser det ud til, at Madame

Rahr lod gården istandsætte og modernisere i sin tid som ejerinde, såfremt Kirsten Agerbæks datering for bygningens nyopførelse står til troende, nemlig 1801. Madam Rahr kan evt. have ventet, at stiftamtsadministrationen senere ønskede at tilbagekøbe ejendommen? Den korte version af spekulationerne er, indtil videre skulle dukke op, at vi intet kan sige med sikkerhed om hverken brug af bygningen eller hjemmel for moderniseringen af den. Det kan kun med sikkerhed siges, at bygningen var udlejet til en købmand Enevoldsen på salgstidspunktet i 1813. Det ligner dog ikke Madam Rahr at have ladet gården henligge uden at skaffe sig profit deraf. Der hørte en del marskjord og enge til, og dem kan hun enten have ladet drive selv eller have bortforpagtet. Først ved salget af gården til købmand Knudsen den 25. april 1813 blev auktionsskødet fra 1792 tinglæst. Skødet havde indtil da henligget utinglyst i Madam Rahrs chatol. Det lyder således:

Fig. 9. Jens Rasmussen Rahrs signatur fra hhv. 1742, 1751 og 1752.

Die Signatur Jens Rasmussen Rahrs von Jahren 1742, 1751 und 1752.

”Auktionsskøde til Madame Rahr

År 1791, 4. juni blev foretaget 3. Auktion over Korsbrødregård med samtlige dertil hørende Bygninger, 13 Kakkelovne etc. etc. på hvilken velædle Madame Rahr på Auktionen i Ribe blev højstbydende med 5000 Rigsdaler, og hun har nu betalt Ridder og Kammerherre Urne i København som Sælger. 28. juni 1792. J.Lund. (LS).

Købekontrakt på Korsbrødregård

Imellem underskrevne Sofie Caroline Goldt, Enke efter afgangne Rådmand Rahr i Ribe og Adzer Christ: Knudsen, Borger og Købmand sammesteds er i dag sluttet og oprettet følgende Købekontrakt:

1. Jeg Sofie Caroline sal. Rahr sælger og afstår herved fra mig og mine Arvinger til Hr. A. C. Knudsen og hans Arvinger den mig tilhørende Gård her i Ribe, Korsbrødregård kaldet, beliggende på Korsbrødregade under nr. 225 med tilhørende Grund, Gårdsrum og Hauge for den Summa 11000 Rigsbankdaler Sølvværdi.
2. Med gården følger der samme tilhørende Bygninger og Indretninger, Brandredskaber samt alle andre mur- og nagelfaste Ting, 1 Kakkelovn i Salen alene undtagen.

3. Fremdeles følger i Købet af Gården de ved Fællesskabets Ophævelse tildelte Jordejendomme på Ribe Bys Mark, bestående af
 - a. de omkring Gården liggende og samme oprindelig tilhørende Jorder (Haven), omtrent 6 Tdr. Land, ansat for 1 Td. Hartkorn
 - b. af 15 Demath og 4 Roder i Sønderports Mersk i de store Lodder nr. 6
 - c. $4\frac{2}{3}$ Demath sammesteds i Lodden nr. 10
 - d. $2\frac{2}{5}$ Demath sammesteds iblandt de små Lodder nr. 14
 - e. $\frac{3}{4}$ Demath sammesteds iblandt de små Lodder nr. 18
 - f. cirka $2\frac{2}{3}$ Demath på Ribe gamle Hede Nørdel nr. 19
 - g. $3\frac{2}{5}$ Demath, eller en hel Lod Hedejord, nr. 24
4. Disse Jordejendomme forbeholder jeg, Sælgerinden, mig til Brug og Afbenyttelse eller Udlejelse denne Sommer, så at de først til næste Efterår kan tages i Besiddelse af Køber, som dog overlades samme nr. 14 blandt de små Lodder til Græsning for 4 Køer, og skulle denne Fenne ikke dertil være tilstrækkelig, tillades det Hr. Knudsen at indsætte sine Køer blandt mine, især på Eftergrøden.
5. Gården, som er udlejet Hr. købmand Enevoldsen til Beboelse, har, når Opsigelse finder Sted, hvilket køberen selv besørger, Tiltræden næste Mikkelsdag Flyttetid og står imidlertid fra Dato af ganske på Køberens Regning og Risiko. Huslejen af Hr. Enevoldsen oppebærer Køberen.
6. Alle af Gården og Ejendommen gående Skatter og offentlige Byrder eller Præstationer, tilsvares Køberen fra Dato. Korn og Fourage påbudet efter Forordning af 12. Okt. 1812, alene udtagen som jeg, Sælgerinden, udreder imod Ret til de derfor bestemte Godtgørelser.
7. Af Købesummen udbetales 4000 Rigsbankdaler Sølvværdi i næste 11. Decembers Termin med $\frac{1}{4}$ års Rente prompte og skadesløs. De øvrige 7000 Rigsbankdaler Sølvværdi, hvoraf ligeledes til 11. December svares $\frac{1}{4}$ års Rente, bliver stående i Gården og Ejendommen på første Prioritet mod lovlige Panteforskrivning til 4 Procent p.A., som er-

lægges i hvert Års 11. December Termin. – Kun Halvdelen af denne således i Gården prioriterede Sum kan efter 2 Års Forløb fra næste 11. December Termin løskyndiges med 1/2 Års Opsigelse og det øvrige Halve bliver derefter stående uopsagt i 2 År og er Forpligtelse i denne henseende reciprok.

8. Alle af dette Køb og Skødet Udfærdigelse flydende Omkostninger udreder Køberene i alle Måder uden mindste Udgift for mig, dog at den af os, som beholder Originalkøbekontrakten lader denne i lovlig Tid tinglyse under eget Ansvar og på egen Bekostning.

9. Skødet udstedes så snart foregående 7de Post fra Køberens Side er opfyldt og derved overdrages han Gården med Tilliggender med alle de Rettigheder og Byrder, hvormed jeg og Formænd haver ejet og besiddet samme uden al Undtagelse.

10. På foranførte Vilkår er jeg, Købmand Knudsen Køber af forbeholdte Gård og Ejendomme og forpligter mig herved til nøjagtig at opfylde denne Kontrakt. Ribe, den 25. April 1813. S. C. sal. Rahr.

Som lavværge P. Ramsing. A. C. Knudsen. Som overværende R. Rahr. Bluhme. Fremlagt og læst på Ribe Byting Tirsdagen den 27. April 1813, Heilmann. Og indført i Skøde- og Panteprotokollen nr. 4 Pag. 517, men at der hverken for Sælgerinden eller hendes afgangne Mand, Hr. Rådmand Rahr findes nogen tinglæst Adkomst på det solgte, anmærkes hermed. Steenstrup.⁴⁵

Ifølge ovennævnte fremgår det med ret stor sandsynlighed, at familien Rahr næppe nogen sinde har beboet Korsbrødregård. Gården er, om hun virkelig lod gården modernisere, eller det var sket, før hun overtog den. Gården fungerede som avlsgård langt frem i tiden, jævnfør Frederik Høyberg⁴⁶:

“... min hu stod til det frie liv, som landmand, en lyst, som var fælles for os brødre, nærret i, i vor fritid tidlig og sildig at færdes i og være med ved vor bedstefars (farver Peter Høyberg) efter købstadsforhold ret omfattende avlsbrug på Korsbrødregård (i Ribe i 1840-erne).”

Familien Rahrs engagement i Korsbrødregård-affæren vedvarede endnu efter Madam Rahrs død

1828. Da henstod endnu en betydelig rest af købmand Knudsens prioritet hos hende, og arvingerne fik udstedt et pantebrev, hvori Jens Knudsen erkendte at være skyldig til Madame Rahrs stervboe 4800 Rigsbankdaler, som var restbeløbet af hans broders, afdøde købmand Adzer Knudsens obligation af 30. juni 1817 på 5600 Rigsbankdaler. Som sikkerhed pantsatte han Korsbrødregård, som efter auktion var ham tilslagen. Bygningerne var da forsikrede i brandkassen for 8730 Rigsbankdaler (matrikel nummer 225) den 1. okt. 1839. Det er ikke eftersøgt, hvornår denne prioritet blev mortificeret.

Huset Rahr afvikles i Ribe

Da Madam Rahr døde den 17. juli 1828 i en alder af 83 1/2 år, indrykkede børnene en usædvanlig dødsannonce i Ribe Stifts Adresseavis, og begravelsen fandt sted på Sankt Catharinae Kirkes nu sløjfede kirkegård. Der kendes ingen dekorationer fra begravelsen. Kort efter skred man til registreringen af dødsboet. I Madam Rahrs chatol fandtes kontant 83 Rigsbankdaler 4 Mark 11 Skilling og en del pantebreve lydende tilsammen på omkring 42.000 Rigsbankdaler. Man må undre sig over den beskedne kontante beholdning. Pantebrevene bestyrker mistanken om, at huset Rahrs økonomiske engagementer har strakt sig videre end her undersøgt, idet der var en fordring på et handelshus i Napoli, låntagere i Brørup, Malt og Jernved. Dertil kommer de faste ejendomme, gården i Sønderportsgade blev vurderet til 5.000 Rigsbankdalers værdi, et hus i Sviegade til 600 Rigsbankdaler, en toft i Sviegade til 240 Rigsbankdaler, en do. sammesteds til 480 Rigsbankdaler, en do. sammesteds til 400 Rigsbankdaler, 6 stykker marskjord til i alt 428 Rigsbankdalers værdi. Arvingerne ønskede alt løsøre og kreaturerne i gården solgt ved auktion snarest muligt ligesom afgrøderne på jorderne. Der blev udarbejdet et katalog over alt boskabet, og løsøreauktionen indbragte godt 500 Rigsbankdaler. Bodelingen blev foretaget i største samdrægtighed med sønnen Rasmus Rahr som ordførende. En del af obligationerne og de faste ejendomme blev solgt eller indfrieede inden skiftets slutning, og der er ikke angivet nogen fordeling af de rede pengemidler, idet “de samtlige (arvinger) erklærede, at de ikke

AVERTISSEMENTS.
† † †
At vor kjerlighedsfulde Moder og Svigermoder, Sophie Carolina Rahr, født Goldt, den 17de dennes om Aftenen Kl. 6 1/2, i sin Alders 84de Aar, i Døden hensov; bekjendtgjøres herved for Venner og Slægtninge. Orerbeviste om deres Deeltagelse, frabede vi os enhver Beviduelse af samme.
Ribe, den 22de Juli 1828.
R. Rahr. Joh. Rahr. Lachendorph
C. A. Rahr, Major.
født Ussing. D. B. Lachendorph,
P. Mømsen. født Rahr.

Fig. 10. Dødsannonce, Riber Stifts Adresseavis 22. juli 1828.

Todesurkunde, Riber Stifts Adresse Avis 22. Juli 1828.

begærede nogen skifteakt udstedt.” Diskretion til det sidste! Arvingerne var følgende:

1. Rasmus Rahr, som modtog værdier for 7745 Rigsbankdaler 2 mark 9 1/3 skilling.
2. Den afdøde Maren Rahrs børn på Sønderkov, Jens Rahr Mømsen og Johan Frederich Mømsen modtog værdier for 5233 Rigsbankdaler 1 mark 2/3 skilling.
3. Dorothea Cathrine Rahr, gift med hr. Major von Lachendorff fik værdier for 1726 Rigsbankdaler 4 mark 11 skilling. Majoren havde forud gjort kraftigt indhug i forskud på sin hustrus arvepart.
4. Johannes Ditlev Rahr, tidligere “Haraldskjær” ved Vejle, nu boende på Hovedgård ved Horsens havde tidligere modtaget midler fra hjemmet og havde udstedt en obligation, hvoraf Rasmus Rahr modtog en andel på 5000 Rigsbankdaler, Jens Rahr Mømsen og Johan Frederich Mømsen på Sønderkov modtog hver en andel deraf på 2500 Rigsbankdaler og Hr. Major von Lachendorff modtog en andel deraf på 2500 Rigsbankdaler.

Madame Rahrs chatol blev skænket hendes lavværge, hr. hospitalsforstander Ussing “for adskillige Tjenester og Ulejligheden ved at arrangere Moders Begravelse”.

Tjenestefolkene, hvoraf der var fem, fik deres tilgodehavende løn med en ekstra dusør, og der blev hensat en mindre sum hos stiftsprovsten til en fattig piges, Kierstine Marie Nielsens, opdragelse efter afdødes ønske. Rasmus Rahr købte barn-

domshjemmet med en del tilhørende jordlodder for 4800 Rigsbankdaler, men lejede huset ud og bosatte sig på Sønderkov hos sine nevøer, der var opvoksede sammen med ham i hans og moderens hjem, og som han efter sigende var nært knyttet til.

Sønderportsgade 37

Den kønne bindingsværksejendom på hjørnet af Sviegade-Sønderportsgade med postadresse Sønderportsgade 37 står i det ydre som dengang familien Rahr beboede gården og drev virksomhed herfra. Det indre er sandsynligvis noget forandret. Vi kender imidlertid ret godt gårdens rum, således som de var i 1828 ved Madam Rahrs død. Her skal ikke i detaljer gengives alt fra denne dødsbofortegnelse med folke- og økonomirum, men vi vil alene se på familiens beboelseslejlighed. Denne bestod af en dagligstue, et sovekammer, den gule stue, salen, det blå kammer, det mellemste kammer og Hr. (Rasmus) Rahrs kammer:

Dagligstuen var møbleret med en polstret sofa, seks stole, to spejle med forgyldte rammer, et indlagt chatol, et halvrundt konsolbord, et otte-dages stueur med klokkesangværk og et hjørneskab. Varmen kom fra en to-etages kakkelovn. Chatollet blev vurderet til 12 Rigsbankdalers værdi og stueuret til 15 Rigsbankdaler. I chatollet fandt vurderingsmændene et par slidte spil kort, nogle blik-sukkerdåser, 12 sølv-suppeskeer, seks sølv-teskeer og en sølv-tesi. Derudover var der kun lidt småtteri af ubetydelig værdi, der egentlig kun viser, at det tilhørte en gammel dame, som ikke kunne nænne at kassere noget brugbart. Derudover var der naturligvis en del papirer.

I sovekammeret var der et “top-sengested med kattungardiner”, hvilket formodentlig ville kaldes en himmelseng i vor tids sprogbrug. I sengen var der 14 puder og dyner samt diverse tæpper og bolstre.

Den gule stue rummede to etagejernkakkelovne, to spejle, to borde og seks stole. Intet af påfaldende værdi.

I salen fandtes et konsolbord med marmorplade, ti stole med blånetet betræk, et hjørneskab og et gipshoved forestillende Kristus. Varmen kom fra en tre-etages kakkelovn som blev vurderet til 20 Rigsbankdaler. Dette var

den højeste vurdering på noget enkelt stykke indbo.

I det blå kammer var opbevaret en mængde klude, gamle gardiner og uspundet hør.

På det mellemste kammer fandtes to konsolborde med forgyldte fødder, tre spilleborde, en himmelseng, et tebord og en feltseng.

På Hr. Rahrs kammer fandtes en to-etages kakkelovn, et bord og to stole og to spejle foruden gardiner og sengetøj i alkoven.

Alt i alt en beskrivelse af et gedigent og velforsynet hjem, men uden nogen særlig luksus.

Husmoderens stolthed var måske linnedskabet, som var særdeles velforsynet. Der var 20 bordduge af forskellig kvalitet med servietter til. 66 håndklæder, 33 pudevår, 37 par lagner, dvs. lagner og overlagner og en del gardiner og lærredsstykker.

Rasmus Rahr

Søger man på Jens Rasmussen Rahrs navn på internettet, finder man en rig efterslægt, spredt ud over jordkloden fra New Zealand over Korea, Canada og England til Danmark. Det bliver dog for omfattende her at skulle omtale alle. Kun den ugifte søn Rasmus Rahr kunne være en kort omtale værd.

Rasmus forblev i hjemmet efter at have været uddannet i Hamborg og London. Han omtales flere steder som brændevinsbrænder, og en landøkonomisk beskrivelse fra 1830 skriver. "... Hr. Rahr, en formuende, indsigtfuld Mand, (har) allerede ladet indrette Brænderie og Bryggerie fuldkommen efter Mynstret af de bedste i Kjøbenhavn. Staldrum til 20 Stude og et forholds-mæssigt Antal Køer er bygget."⁴⁷ Da dette er skrevet efter hjemmets opløsning og ejendommens udlejning, er det lidt uklart, hvor denne virksomhed har befundet sig.

Han interesserede sig for sprog, og han testamenterede et par gedigne leksika, portugisisk-engelske, til Ribe Kathedralskoles Bibliotek, som viser, at han interesserede sig for dette sprog. Han angives både af samtiden og efterslægten som en særling, der forguede sin mor og forærede hende adskillige kostbare smykker, ligesom faderen tidligere havde gjort. Han bevarede forbindelse med omgangskredsen i Ribe, og har blandt andet til en af dem oplyst følgende anekdote om Am-



Fig 11. Rasmus Rahr. Foto: Byhistorisk Arkiv, Ribe, B 8044.

Rasmus Rahr.

brosius Stub⁴⁸: En morgen, da Amrosius Stub blev antruffet i mindre ædru tilstand på gaden, vrissede en indigneret borgerinde: "Hvordan er det dog, De står på Deres fødder, Hr. Stub?" Hvertil Stub svarede med et rapt impromptu:

Jeg står på mine Fødder
Min Røv, den knækker Nødder
Jeg beder Dem så gerne
De pille vil en Kærne.

Det er skrevet om Rasmus Rahr, at: "Han fortsatte handelen og brændevinsbrænderiet i den gamle gård og det til trods for, at han afskyede handelsvirksomheden, der den gang hvilede så meget på smugleri, hvad der var ham imod. Han købte Nielsbygård i Føvling Sogn, men boede der aldrig. Til sidst opgav han handelen og flyttede til Sønderkov til sine to søstersønner, Jens Rahr Momsen og Frits Momsen, der stod ham meget nær. Han var en original, næsten en særling, men almindelig agtet og afholdt. Da "slavekrigen" udbrød (1848), lod han lave 12 morgenstjerner. To af dem hænger på "Skovlyst" i Folding Sogn, en er skænket til museet i Kolding, resten findes på Ribe

Rådhus. (Disse oplysninger skyldes adjunkt E. F. Rahr i Odense og fru V. Momsen i Askov)."⁴⁹ Som påvist tidligere fortsatte han ikke handelen, hvorimod bedømmelsen af ham som handelsmand synes rigtig nok.

Rasmus Rahr omtales af adjunkt Peder Adler i et brev til P. V. Jacobsen den 14. september 1834 angående valg af stænderdeputerede: "En brændevinsbrænder Rahr og ... får sandsynligt flest stemmer. To fede hunde begge to." Da valget var overstået, havde ingen af Adlers kandidater fået stemmer nok, derimod en lokal jurist, som Adler heller ikke omtaler blidt. Dog står i brev af 11. november 1834: "Underligt, at brændevinsbrænder Rahr ikke blev valgt, en mand af megen dannelse, han er opdraget på et handelsinstitut i Hamborg og fuldkommengjort på et i England, har rejst en del og har fuldkommen lokalkundskab om Ribe i forbindelse med sin almindelige dannelse, dertil yderst arbejdsom og samvittighedsfuld i, hvad han påtager sig. Ham stemmede også de anseligere for."⁵⁰

Rasmus Rahr stiftede "Rahrs Legat", som bestod i renterne af 4000 Rigsdaler, hvilke skulle uddeles på livstid til "to af den mindre godt aflagte embedsstands og den mere dannede borgerstands døtre, fortrinsvis af legatstifterens familie". Legatet blev tillagt ansøgerne portionsvis for livstid og bestyredes af Ribe Kommune, men er senere slået sammen med flere udhulede legater og henlagt under kommunens translegat⁵¹.

Madame Rahr, en vurdering

Stiftamtmand, kammerherre Stemann skrev om Madam Rahr: "Madam Sofie Rahr var meget smuk og var det også i sin høje alder. Hun var endvidere en klog, men også forfængelig dame. ... Ligesom hendes mand forguede hende og smykkede hende, så det efter datidens opfattelse fandtes mindre passende for en borgers kone, således gjorde sønnen Rasmus Rahr det samme. ... Major de Conway fik kvarter hos den rigeste indbygger i Ribe (1808) hos madame ... der sammen med sin ugifte søn boede i den ejendom på hjørnet af Sviegade og Sønderportsgade, som man tidligere fejlagtigt har kaldt "Ambrosius Stubs Gård."⁵²

Angående hendes formue, så var det ifølge fa-

milietraditionen helt for sine børns og arvingers skyld, hun drev sin forretning. Hun hjalp dem med midler, hvor hun fandt det rimeligt, og når hendes chatol indeholdt så få konanter ved hendes død, kan det have været fordi, hun sørgede for at forære sine smykker og rede penge bort, inden øvrigheden kom og vurderede. Der var indført almindelig arveafgift på 1/2 procent i 1810⁵³.

Der blev offentliggjort en liste over bidragydere til fattigkassen, hvor hun figurerer med 6 Rigsdaler 4 mark. Den næsthøjeste yder var biskop Middelbo, som gav 5 Rigsdaler, ellers var der kun få i byen, der gav mere end 4 Rigsdaler. Nedenfor er antydnet, at Madam Rahr hjalp gode og talentfulde børn, og der blev efter hendes ønske afsat midler til en fattig piges opdragelse af den efterladte formue.

Det ser ud, som om Madam Rahr mest tjente sine penge ved chatollets skriveklap og nøje efterregnede ethvert tilgodehavende og enhver udgift. Hun havde haft grund til at klage over andre skatteansættelser end netop fattigskatten, for hun var i lange perioder den højst beskattede person i byen. Ikke desto mindre findes hendes klage kun en eneste gang, og det over en bagatel⁵⁴. Da der i 1806 indløb en fordring på dækning af en "kassedefekt" fra hospitalsforstander Grundahls enke i Kolding, som Rådmand Rahr havde kautioneret for i 1769 gjorde hun opmærksom på en regnefejl – og afviste i øvrigt fordringen! Afvisningen godkendtes af retten med den begrundelse, at der havde været indkaldt gennem tidsskrifter "enhver, som havde Fordring at gøre i Rådmand Rahrs Bo at melde sig eller lide evigt Tab af sine Præntioner."⁵⁵

I bogen "Klassicisme i Sydvestjylland" skriver forfatteren om Madam Rahr: "Hun var ikke videre populær i den lille købstad, hvor man mente, at hun førte sig frem på en manér, der var langt over hendes stand. Det ses også, at Korsbrødregård er et stateligt hus, hvis mager man i datidens Ribe kun kunne finde i stiftamtmandens og stiftslægens ejendomme – og så er Korsbrødregård større end dem begge!" Forfatteren gik ud fra, at Madam Rahr lod Korsbrødregård ombygge til et enkesæde til eget brug, hvad næppe holder stik. Så vidt det kan skønnes, omgikkes Madam Rahr sine naboer; men selvfølgelig også

byens bedre familier, hvad man ser af børnenes faddere (stadens præsident, byfogden og de bedre borgere) og havde forbindelse til præstefamilien Tetens, da portræterne blev malt. Hun og familien behandlede husets tjenestefolk ordentligt. Det er sjældent, man ser, at et tyende havde så meget sengetøj og udstyr på sit værelse, som husjomfruen i Den rahrske Gård.

Dødsbofortegnelsen opremser en lang række bøger, som fandtes i huset. En stor del af dem var tysksprogede romaner af sentimental og inferior karakter, som solgtes bundtvis for få skilling. Har det været hendes private læsning, var det ikke den store litteratur, hun havde sans for, og heller ikke manden synes at have været synderligt litterær. Han må formodes at have arbejdet med de mange nautiske og matematiske bøger i hjemmet. Man kan forestille sig, at de franske og engelske romaner var hjembragt af sønnerne, mens de var i handelslære i udlandet.

Madam Rahr kørte ikke i elegant karet eller ejede kostbare rober eller parykker. I vognporten stod "en gammel postvogn med rødmaledede hjul", og i stalden to 6-års køreheste, som måske også blev brugt til fragtkørsel og markarbejde. Det synes slet ikke, som om hun lod sig omgive af pragt i større stil. Hun forblev i den gammeldags bolig i Sønderportsgade, og møblerne i denne var ikke specielt prangende ifølge dødsbofortegnelsen⁵⁶, og det synes slet ikke relevant at tro, at hun havde næret ønske om at bebo Korsbrødre-gård selv. Hun var nok forfængelig på sin vis, jævnfør portrætmaleriet og overleveringen om de smykker, som manden og sønnen skal have skænket hende, men det virker som om, det var en forfængelighed på det rent personlige plan, som ikke indeholdt sociale ambitioner om at føre stort hus. Snarere kan man tro, at hun førte husholdning på sparsommelig, gammeldags vis. Man må dertil betænke, hvad hverken Rådmand Rahr eller Madam Rahr gjorde: De købte ingen rådstitel, som det ellers var brugeligt blandt velhavere i den gamle stad, og der blev ikke indrettet nogen prangende begravelse til nogen af dem.

Når sønnen Rasmus Rahr afviklede alle engagementer i Ribe ved moderens død, og der oven i købet må have været enighed i familien om, at begravelsen skulle foregå i stilhed, så var det et

brud på den gamle stads almindelige skik, der kan opfattes som en skamfuldhed over moderens person. Det kan dog også have været forårsaget af Rasmus Rahrs ejendommelige personlighed og familiens sædvane ikke at føre sig frem. Rasmus Rahr angives stedse som en original og en usædvanlig – til stivtind – retlinet person.

Den falske Rahr

Ved navnesammenfald med en ubeslægtet, har det længe været vanskeligt at adskille to personer af navnet Rasmus Rahr. Her skal derfor kort gøres rede for "Den falske Rahr".

Den 2. november 1764 blev Christen Pedersen Øllgaard fra Ølgod Sogn viet til pige Maren Pedersdatter fra Lustrup. Christen Pedersen havde taget borgerskab i Ribe få år tidligere, var landmand, værtshusholder og ejede et mindre skib på 14½ kommercelæster, som lå i Sønderho, når det var hjemme. Det unge par boede på hjørnet af Sviegade og Sønderportsgade (nuværende nr. 35), og blev dermed naboer til Rådmand Rahr og hans familie, som boede på det modsatte hjørne. Familierne må have haft selskabelig omgang, for en søn blev opkaldt efter den gode nabo og døbt Rasmus Rahr (1767-99). Han blev efter sigende hjulpet frem i verden af rådmanden, som han var opkaldt efter, og blev teologisk kandidat. Han figurerer i Ribe Katedralskoles annaler, hvor han virkede som hører 1789-93, hvorefter han blev sogneprest for Sønder Felding og Assing menigheder. Han blev gift med Else Bech i 1794, og en søn derfra, Mathias Christian Rahr kom i handelslære i København. Han stod læretiden igennem med gode anbefalinger, men opgav handelen og blev officer i Livjægerkorpsen. Senere kom han til Thim, hvor han var møllebestyrer og døde 1862. Han efterlod sig en del papirer, et portrætmaleri, epauletter og en æressabel, som nedarvedes i efterslægten og nu findes på Herning Museum⁵⁷.

Efterskrift

For god hjælp takker jeg ikke mindst dr. phil. Ole Degn, Viborg, arkitekt Jørgen Lind, Sønderho, tidligere finérhandler Frits Lerche-Thomsen, Ribe, personalet på Ribe Folkebibliotek og på Byhistorisk Arkiv, Ribe. Sheila Weston, Romsey,

Hampshire, England og mange andre, som har givet råd og vejledning undervejs.

Det vil glæde forfatteren af denne artikel at modtage henvisninger, der yderligere kunne belyse Det rahrske Handelshus' aktiviteter.

Noter

1. Smith 1927 s. 329f.
2. Engqvist 1969 s. 84 og Kinch 1884 s. 588 hævder, at L. M. Friis var præst i Vilslev, men denne findes ikke nævnt i Vibergs præstehistorie. Ifølge Smith 1928 s. 96 var Laurids Mogensen Friis født 1648 og døde 1718. Hustruen angives som søster til pastor Hans Hansen Rahr i Ulfborg.
3. Brev fra Carsten Teilman Hald 9. april 2003.
4. Smith 1928 s. 330.
5. Smith 1928 s. 328f.
6. Sankt Catharinae Kirkebog, ligesom alle øvrige data vedrørende slægten.
7. GENOS s. 6-16.
8. Familietradition. Her henvises altid til arkitekt Jørgen Lind, Sønderho og tidligere finérhandler Frits Lerche-Thomsen, Ribe.
9. Schovelin s. 36.
10. Nielsen 1933 s. 423.
11. Swane 1953 s. 133-38.
12. LAV, Skøde- og Panteprotokoller nævnte år.
13. LAV, Skøde- og Panteprotokoller nævnte år.
14. LAV, Skøde- og Panteprotokoller 15. og 19. januar 1788.
15. Galthen 1792 s. 151 og Danmarks Kirker s. 740 og 746.
16. LAV, Skøde- og Panteprotokoller, Fanø Birk 4. marts og 22. oktober 1779 og 26. september 1780.
17. LAV, Justitsprotokoller nævnte dato.
18. Smith & Hermansen 1936 s. 102f.
19. LAV, Skøde- og Panteprotokoller nævnte dato.
20. Brev af 13. december 2000.
21. LAV, Skøde- og Panteprotokoller nævnte dato (fol. 257).
22. LAV, Skøde- og Panteprotokoller (fol. 219).
23. LAV, Skøde- og Panteprotokoller (fol. 219).
24. Kromann bd. 2 s. 298.
25. Jakobsen s. 38.
26. Pontoppidan s. 17.

27. Pontoppidan s. 17.
28. Kromann 1933-34 bd. 2 s. 182.
29. Hanssen 2002 s. 28 og 29.
30. Kromann 1933-34 bd. 2 s. 295.
31. Kromann 1933-34 bd. 2 s. 298.
32. Sdrj. Årb. 1986 s. 58 og note til samme.
33. LAV D-22 92.
34. LAV Folketælling 1801.
35. Se for eksempel Mathiessen 1939 s. 111.
36. Boye 1977 s. 156.
37. Smith & Hermansen 1936 s. 121f og LAV Ribe Rådstueprotokol 11. september 1756 og samme 11. oktober 1759.
38. LAV, Justitsprotokollerne 1782.
39. Ribe Bys Ugeblad no. 4 s. 37.
40. Vibæk 1978 s. 384.
41. GENOS s. 6-16.
42. Agerbæk 1970 s. 42.
43. Smith & Hermansen 1936 s. 15.
45. Skødet udstedt 17. januar 1816. LAV, Skøde- og Panteprotokoller fol. 159.
46. Høyberg 1984 s. 11.
47. Dalgas 1830 s. 137.
48. Stemann 1931 s. 804.
49. Stemann 1908 s. 12.
50. Schmidt 1937 s. 74 og 76.
51. Repertorium nr. 122.
52. Stemann 1908 s. 12.
53. LAV Ribe Bys Tingbog 13. maj 1806 ff.
54. Dansk Kulturhistorisk Opslagsværk 1991 s.38.
55. LAV Ribe Fattigligning 1794.
56. LAV B 85 E skifteprotokol.
57. Hansen 1942 s. 36-54. Thorup 1824 s. 67f.

Litteratur

- Agerbæk, Kirsten: *Klassicisme i Sydvestjylland*. København 1970.
- Boye, Per: *Danske Provinskøbmænds Vareomsætning og Kapitalforhold 1815-1847*. København 1977.
- Dalgas, E.: *Bidrag til kundskab om de danske Provindsers nuværende Tilstand*. København 1830.
- Danmarks Kirker, Ribe Amt, udgivet af Nationalmuseet, København 1979- .
- Dansk kulturhistorisk Opslagsværk, v/Alstrup, Erik & Poul Erik Olsen. Bd. 1. København 1991.

- Engqvist, H. H.: *Bevaringsplan Ribe*. Ribe 1969.
- Galthen, Mathias: *Beskrivelse over Kiøbstaden Ribe Fra Ribe Amt sin Begyndelse til nærværende Tid*. Odense 1792.
- GENOS, Tidsskrift utgivet av Genealogiska Samfundet i Finland.
- Hansen, H. P.: *Kaptajn Rahr og Tim Vandmølle. Hardsyssels Årbog*, bd. 36. 1942.
- Hanssen, Lorens: *Grønlandsfarerne i Aaret 1777*. Genudgivet under titlen "Katastrofen i Ishavet 1777" v/Søren Mulvad, Fiskeri- og Søfartsmuseet, Esbjerg 2002.
- Høyberg, Frederik: *Gennem 80 År*. 1984.
- Jacobsen, N. H.: *Skibsfarten i Det danske Vadehav*. København 1937.
- Jensen, Peder: *Edw. F. Rahr, en aarhusiansk storkøbmand 1815-1965*. Udgivet af Rahrs tekniske Forretning 1965.
- Kinch, J.: *Ribe Bys Historie og Beskrivelse. 2den Del*. Odder 1884.
- Kromann, N. M.: *Fanøs Historie 1-3*. 1933-34.
- Mathiessen, Hugo: *Den sorte Jyde*. København 1939.
- Nielsen, M. H.: *Fattiggårde i Ribe Amt og By. Fra Ribe Amt* 1933.
- Pontoppidan, Carl: *Hval- og Robbefangsten udi Strat davis ved Spitsbergen og under Eilandet Jan Meyn samt dens ypperste Fordele*. København 1785.
- Repertorium over Legater og milde Stiftelser i Danmark med Færøerne, Island, Grønland og De vestindiske Øer stiftet før Udgangen af Året 1894*. Bd. IV. 1896-1904.
- Ribe Bys Ugeblad*. Udkom 1798, 1799, 1800 i ulige antal hvert år. Findes i et eks. på Byhistorisk Arkiv i Ribe.
- Schovelin, Jul.: *Fra Kongegunst til Selvstyre*. 1917.
- Smith, Otto & Victor Hermansen: *Ribe Bys Historie 1730-1820*. Bd. 1. København 1936.
- Smith, Otto & Victor Hermansen: *Ribe Bys Historie 1730-1820*. Bd. II. København 1946.
- Schmidt, Aug. F.: *Peter Adlers Breve til P. V. Jacobsen*. Brabrand 1937.
- Schmidt, Aug. F.: *Ambrosius Stub i Ribe. Fra Ribe Amt* 1927.
- Smith, Otto: *Ribe Borgere. Fra Ribe Amt* 1928.
- Stemann, G.: *Spansk og Fransk Indkvartering i Ribe 1808. Fra Ribe Amt* 1908.
- Swane, Jørgen: *Lidt om Amtsforvalter Lauridtz Christensen. Personalhistorisk Tidsskrift* 1953.
- Sønderjyske Årbøger 1986 s. 58.
- Thorup, P. N.: *Bidrag til Kundskab om de Mænd, som ere udgangne fra Ribe Cathedralskole*. Ribe 1824.
- Vibæk, Jens: *Reform og Fallit 1784-1830. Politikens Danmarks Historie*, bd. 10. København 1978.
- Weilbachs Kunstnerleksikon*.
- Wiberg, S. V.: *Personalhistoriske, statistiske og genealogiske Bidrag til en almindelig dansk Præstehistorie*. Odense 1870.
- Af arkivalisk materiale fra (LAV) Landsarkivet for De nørrejske Landsdele er hovedsagelig anvendt Justitsprotokollerne og Skøde- og Panteprotokoller fra Ribe.

Zusammenfassung

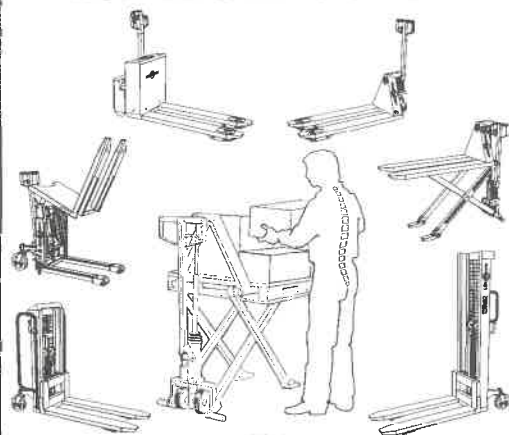
Das Haus Rahrs wurde durch etwa zwei Jahrhunderte ein reiches Handelshaus mit guten Verbindungen zu Holland, Hamburg/Altona und London. Jens Rasmussen Rahr verlor als 9-jähriger seinen Vater und die Mutter führte den Handel und die Schifffahrt weiter. Danach heiratete sie einen reichen Mann in Ribe, der 38 Häuser in Ribe besass. Die Häuser erbten Jens und sein Bruder. Er besuchte die deutsche Schule in Ribe und wurde, als er Bürgerschaft in 1740 nahm, bald Mitglied des Rates. Deswegen wurde er immer Ratsherr Rahr genannt. Seine erste Frau starb und an der Beerdigung in Februar erkältete sich der einzige Sohn und starb eine Woche später. Danach heiratete Ratsherr Rahr seine Schwiegertochter, die 33 Jahre jünger war. Zusammen bekamen sie 5 Kinder, von denen die vier heirateten, die drei sogar ziehmlich reich. Rathmann Rahr fuhr im Eismeer auf Wal- und Robbenjagd, hatte Schiffe in der Ostsee, im Mittelmeer und fuhr öfters nach Hamburg auf Einkäufe für seinen Laden, wo er allerlei Gewürze, Wein und grobe Waren verkaufte. Er war Bankier und hatte viel Geld auf Pfand dargelehen. Dazu war er ein grosser Eksporteur von Viehen aus Jütland nach Holstein, Hamburg und Holland. Er starb 1787,

und die junge Witwe führte die Geschäfte weiter mit grossem Erfolg. 41 Jahre arbeitete sie noch, meistens mit Bankgeschäften. Sie zog das grosse Korsbrødregård ein als heimgefallenes Pfand und lies es neuerbauen, aber wohnte nie selber darin. Es wurde vermietet. Als sie 1828 starb, liessen die Kinder eine ganz eigenartige Totesurkunde bekanntmachen, wo sie sich alle Teilnahmen verbat. Danach beendeten sie alle Geschäfte ihrer Mutter und zogen aus Ribe. Ein Sohn besass die Herrengüter Haraldskjær bei Vejle und Rahrseje bei Randers und ein Sohn und ein Schwiegersohn lebten auf Sønderskov, nicht weit von Ribe.

Es würde den Verfasser dieses Artikels freuen ob mehrere Hinweisungen gegeben werden können die die Aktivitäten des Handelshauses Rahrs beleuchten.

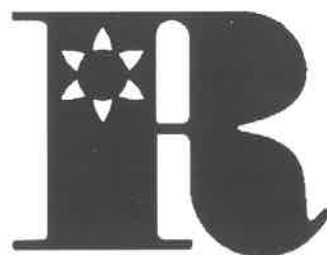
Søren Mulvad
Historisk Arkiv i Seem Sogn
Varming Vesterby 9
6760 Ribe

Løftemateriel for mennesker



LOGITRANS

Hillerupvej 35, 6760 Ribe
Telefon 76 88 16 00 Telefax 76 88 16 02
Besøg os på: www.logitrans.com



Aktieselskabet Ribe Jernindustri

6760 Ribe Danmark . Grundlagt 1848
www.rio.dk
Tlf. 75 42 02 55 . 76 88 22 00
(salgsafd. dir.) . Fax. 76 88 22 86

**EN GROS
GAVEARTIKLER
BRUGSKUNST
RIBE BOLSJER
MØBLER**

SHOWROOM I RIBE



Ib Laursen ApS • Ø. Vedstedvej 16 • DK-6760 Ribe
Tlf. 75 42 43 00 • Fax. 75 42 27 27
E-mail: info@iblaursen.dk

Brdr. Holst Sørensen A/S

Obbekærvej 105-107
Obbekær . 6760 Ribe

Telefon 75 44 12 22



Brdr. Holst Sørensen a/s

RIPENSA A/s

Ørstedesvej 10 . 6760 Ribe . Denmark
Telephone: +45 76 88 60 00
Telefax: +45 76 88 60 10
E-mail: export@ripensa.dk
Web Site: www.ripensa.com

**Hvem er bedst
til at gå bag
tallene i din
virksomhed?**

svaret er **Deloitte & Touche**

Revision • Skat • Rådgivning



**Sprøjte-
støbning
i plast**
Emnevægt: 2 gram til 17.000 gram

Udvikling og formgivning
Værktøjsframstilling
CHC-styrede maskiner
og gnisbearbejning

Standardprogram i nylonhjul
med og uden
polyurethan
båne.

Ripladan a/s
6760 RIBE . FAX 75 41 03 94 . TLF. 75 42 01 44

www.ripladan.dk

RIBE MASKINFABRIK A/S

Industrivej 4 . 6760 Ribe

Tlf. 76 88 14 88

E-mail: info@ribemask.dk