

By, marsk og geest



By, marsk og geest 16

Kulturhistorisk årbog for Ribe-egnen

Udgivet af Ribe Byhistoriske Arkiv & Den antikvariske Samling i Ribe

Forlaget Liljebjerget

2004

Redaktion: Mette Højmark Jensen, Jakob Kieffer-Olsen (ansv.),
Susanne Benthien, Claus Feveile,
Lars Hammer, Karen Margrethe Melbye,
Søren Mulvad og Lilian Skønager

Lay-out: Lars Hammer

Tryk: Winds Bogtrykkeri A/S, Haderslev

©: 2004 Forlaget Liljebjerget

Liljebjerget er navnet på Den anti-
kvariske Samling i Ribes forlag.
Det blev oprettet i 1997 til minde
om og med testamentariske midler
fra Ellen og Christian Almhede.

Forlagets navn rækker tilbage til
Anders Sørensen Vedel. Han udgav
i årene 1591-92 otte bøger, der var
"Prentet paa Liliebierget udi Ribe".
Om disse bogudgivelser og trykke-
riet se "By, marsk og geest 10" 1998.

ISBN 87-89827-38-4

ISSN 0905-5649

Bindets baggrundsillustration: Videnskabernes Selskabs Kort, 1811.
Om dette kort, se "By, marsk og geest 13" 2001, s. 37-50.

Illustrationer på forsiden: Bredeslippe 2004. Bredeslippe 1917, se s. 60.

Illustrationer på bagsiden, se s. 12 og 21.

Indhold

Annette Frölich	
Middelalderlige lægeinstrumenter fra Ribe	5
<i>Medieval medical instruments from Ribe</i>	17
Uwe Dall	
Spejderhytten i Tange – et gammelt hus, dets historie og mennesker	19
<i>The Scout Hut in Tange – an old house, its story and people</i>	28
Camilla Løntoft Nybye	
Christian Giørtz' bomuldsvæveri – den første bygningskonstruktion i Danmark med brug af støbejernssøjler	29
<i>The textile factory of Christian Giørtz – the first cast-iron building construction in Denmark</i>	37
Uwe Dall	
Hvem var Knuds mordere?	39
<i>Who were Knud's murderers?</i>	50
Erik Bjerre Fisker & Jakob Kieffer-Olsen	
Ribes brolagte gader	51
<i>Die Pflasterwege in Ribe</i>	67
Ribe Museumslaug	68

Middelalderlige lægeinstrumenter fra Ribe

Af Annette Frölich

De omfattende arkæologiske undersøgelser, der igennem flere år er foretaget i Ribe, har frembragt en stor mængde genstande. Blandt disse er en gruppe, som ikke tidligere er iagttaget i byen. Det drejer sig om redskaber til at udføre lægelige behandlinger med, kirurgiske instrumenter. Deres tilstedeværelse i middelalderlagene viser, at syge og tilskadekomne blev hjulpet og formentlig også plejet i middelalderens Ribe. Nogle af instrumenterne er så karakteristiske, at de endog fortæller os til hvilke behandlinger, de er brugt. Lægeinstrumenterne fra Ribe udgøres af: en simenål, tre pincetter, to nåle, en skalpel, et brændejern og en curette.

I Mark og Montre 2003 skriver museumsinspektør, cand. mag. Lis Andersen: "Ribe Gråbrødrekloster – det sidste kapitel". I så fald må dette være en efterskrift.

Udgravningerne omkring Ribe Gråbrødrekloster har vist, at byen også inden Franciskanerne kom dertil i 1232 var levende og meget aktiv. Ribe voksede livligt i højmiddelalderen, og indbyggerne var velorienterede med hensyn til, hvad der foregik ude i verden. Ribe var bispeby og husede en række gejstlige institutioner, og med det gejstlige miljø fulgte internationale kontakter, som udbyggedes indtil reformationen. Selvom vi nu ved, at lægelige behandlinger af sårede har fundet sted i Danmark siden jernalderen, fik klostrenes omsorg for syge, gamle og vejfarende igennem middelalderen stor betydning¹. Gennem klostermiljøerne kom ny viden om lægelige behandlinger fra både

verdslige og gejstlige lærdomscentre ude i Europa, til Norden. Ved de seneste års udgravninger i Ribe er således fundet redskaber eller instrumenter, som datidens læger har brugt i deres behandlinger.

Simenål

Blandt fundene er et meget karakteristisk lægeinstrument, en simenål. Nålen ligger i et jernetui omvundet med sølvtråde (fig. 1)². Den er fundet i nedbrydningslaget til et af gråbrødreklostrets bygninger³. Fundomstændighederne gør, at simenålen ikke kan dateres mere eksakt end til perioden mellem husets opførelse og dets nedrivning, hvilket er mellem ca. år 1300 og reformationen.

Teorien bag simebehandling hvilede allerede i middelalderen på gamle principper, humoralpatologi⁴. Denne sygdomsopfattelse havde været kendt og benyttet som teoretisk baggrund for be-

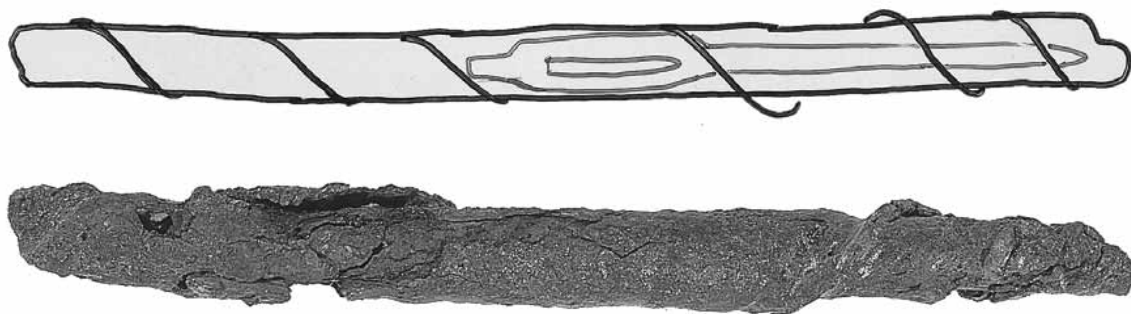


Fig. 1. Jernetui omviklet med sølvtråd til simenål (ASR 11x551). Etuets længde: 11,2 cm. Foto: Brian Kristensen.

In this Iron-case, wrapped with silvertread, is a needle for treatment by surgical wounds (surgical bleeding).

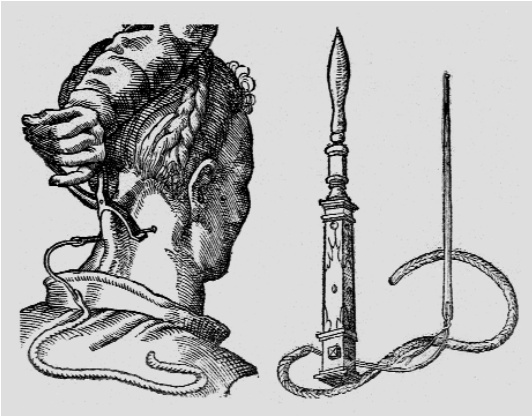


Fig. 2. Anlæggelse af en sime. Efter tegning i Medicinsk-Historisk Museums arkiv.

Performing surgery (surgical bleeding).

handling af sygdomme i Ægypten, Grækenland og det romerske imperium siden oldtiden. Man mente, at menneskets biologi hvilede på balancen mellem fire kardinalvæsker: blod, slim, gul galde og sort galde. Ved sygelige tilstande var der opstået en ubalance, som man måtte rette op på og bringe i balance. Det kunne blandt andet gøres ved at anlægge et kunstigt sår, helst ved det syge sted. Såret kunne f.eks. frembringes med et brændejern, eller ved at stikke en nål gennem en hudfold (fig. 2

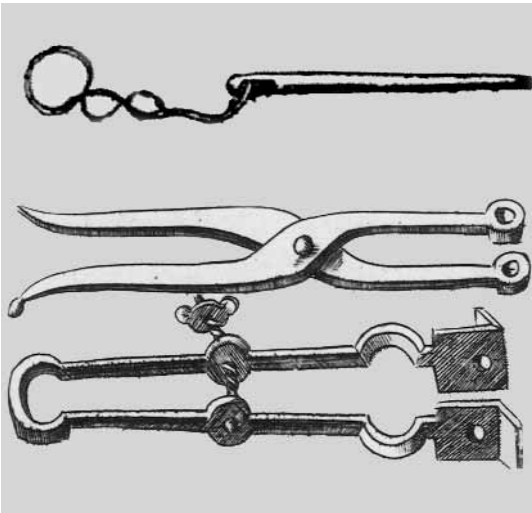


Fig. 3. Instrumenter til anlæggelse af sime. Efter Fiemus 1598.

Instruments for surgical treatment (surgical bleeding).

og 3). Såret skulle holdes åbent med et bånd eller lignende, så den overflødig væske kunne komme ud, og legemets balance genoprettes. Selve båndet var det, der blev betegnet en sime. En sime kunne bestå af forskellige materialer, ofte af læder eller hestehår. Det kunne også være et bændel (fig. 4)⁵. Simebehandling blev udført i Danmark indtil midten af 1800-tallet.

Billedhuggeren Bertel Thorvaldsen er formentlig en af de kendteste danske personer, der har fået anlagt en sime. Han fik fire dage før sin død i 1844 fjernet simen. Thorvaldsen døde pludseligt, formentlig af et hjertetilfælde, men dødsfaldet gav anledning til en voldsom lærd polemik i Ugeskrift for Læger. En af professorerne i medicin ved

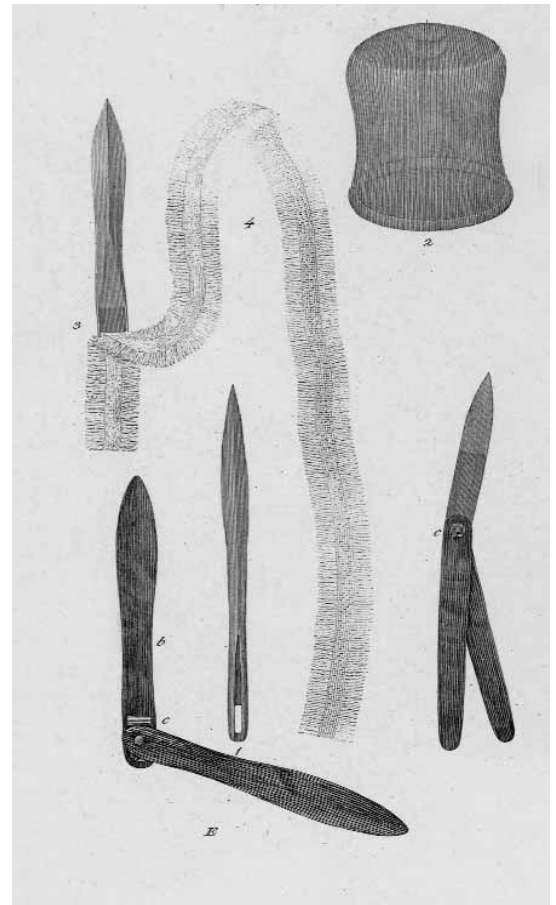


Fig. 4. De lancetformede nåle er simenåle, og det lange bånd er selve simen. Efter von Rudtorffers 1817-23.

The needles are instruments for surgery (surgical bleeding). The string is called sime in danish.

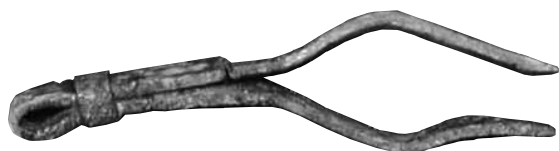


Fig. 5. Pincet fundet ved udgravningen af gråbrødreklostrets grund. Dateret til 1300-tallet. Længde: 5,1 cm. Foto: Mette Højmark Jensen.

Forceps from the Franciscan Monastery, dating to the 14th century.

Københavns Universitet, Oluf Lundt Bang, hævdede at fjernelsen af simen var den egentlige dødsårsag. Få år senere blev den form for behandling opgivet⁶.

Det usædvanlige etui af jern omviklet med sølvtråd er næppe et hylster til en almindelig nål. I oldtiden var det almindeligt at opbevare kirurgiske instrumenter i lignende cylindriske instrumentetuis. Der kendes adskillige romerske eksempler, men indtil videre er der kun kendskab til få sådanne etuier fra Danmark⁷.

Sime-nålen fra Ribe er den hidtil ældst kendte danske nål til dette formål. En nål fra udgravningerne på Øm Kloster kaldes af Møller-Christensen en "suturlanse". Det kan dog ikke udelukkes, at der egentlig er tale om en simenål⁸. Set ud fra et kirurgisk-håndværksmæssigt synspunkt, ville denne nål nemlig være velegnet til at anlægge en sime med.

Pincetter

I udgravningerne er fundet tre pincetter, der alle er mulige lægeredskaber⁹. Fælles for dem er, at de har en lille ring omkring pincettens brancher (fig. 5 og 6). Pincetterne er af bronze, og er ret dårligt bevarede. En er fundet på gråbrødreklostrets område, og er dateret til 1300-tallet (fig. 5). En anden er udgravet på en vej belagt med dyreknogler, og som dateres til første halvdel af 1100-tallet (fig. 6a). Den tredje pincet er fundet i 1200-tals lag på den grund, der senere blev johanitterklostrets (fig. 6b). Denne pincetype har været kendt siden romertiden¹⁰. Blandt de tidligst kendte pincetter til lægeligt brug, fundet og publiceret i Danmark, er netop en pincet fra jernalderen. Den er udgravet af



Fig. 6. To pincetter fra Ribe (ASR 1200 x 249;5, ASR 1200 x 306;1). Begge fra udgravningen af johanitterklostrets grund, men fra lag som hører til en ældre bebyggelse. Den ene er dateret til første halvdel af 1100-tallet (a), mens den anden er fra 1200-tallet (b). Længde hhv. 4,1 og 4,3 cm. Foto: Morten Søvsø.

Forceps excavated in Ribe. They are dated respectively to the 12th (a) and the 13th century (b).

Conrad Engelhardt i Nydam Mose, og har formentlig været brugt af datidens feltlæger¹¹. Ved udgravningerne af Øm Kloster er fundet en pincet af samme type som pincetterne fra Ribe¹².

Ved kirurgisk arbejde er det nødvendigt at kunne holde fast på det væv, f. eks. hud, som lægen arbejder med. Det er samtidigt vigtigt at kunne beskytte vævet for ikke at ødelægge og knuse det. Hertil er pincetter med forskellig udformning velegnede og nødvendige. På billedet af de romerske pincetter kan det tydeligt ses, at de er temmelig forskelligt konstrueret netop til forskellige formål (fig. 7). Dog er der det fælles træk, at de kan holdes lukkede uden at man skal holde på dem. Dermed undgår man at tage plads fra det ofte meget begrænsede operationsområde, som lægen skal arbejde på. Ribepincetterne er konstrueret efter samme princip. En pincet med denne konstruktion er dog også velegnet til andre formål. På fig. 8 ses en moderne udgave, som bruges til at fjerne tæger og flåter fra dyr og mennesker. Denne type pincetter kan have haft forskellige anvendelsesmuligheder. En ting, der taler imod, at de er kirurgiske instrumenter, er den relativt korte længde, som gør dem mindre egnede til kirurgisk arbejde. Det kan dog fastslås, at det karakteristiske ved de tre pincetter fra Ribe er den virkningsfulde og meget væsentlige ring omkring pincetternes brancher. Det er denne ring, som gør pincetterne selv-

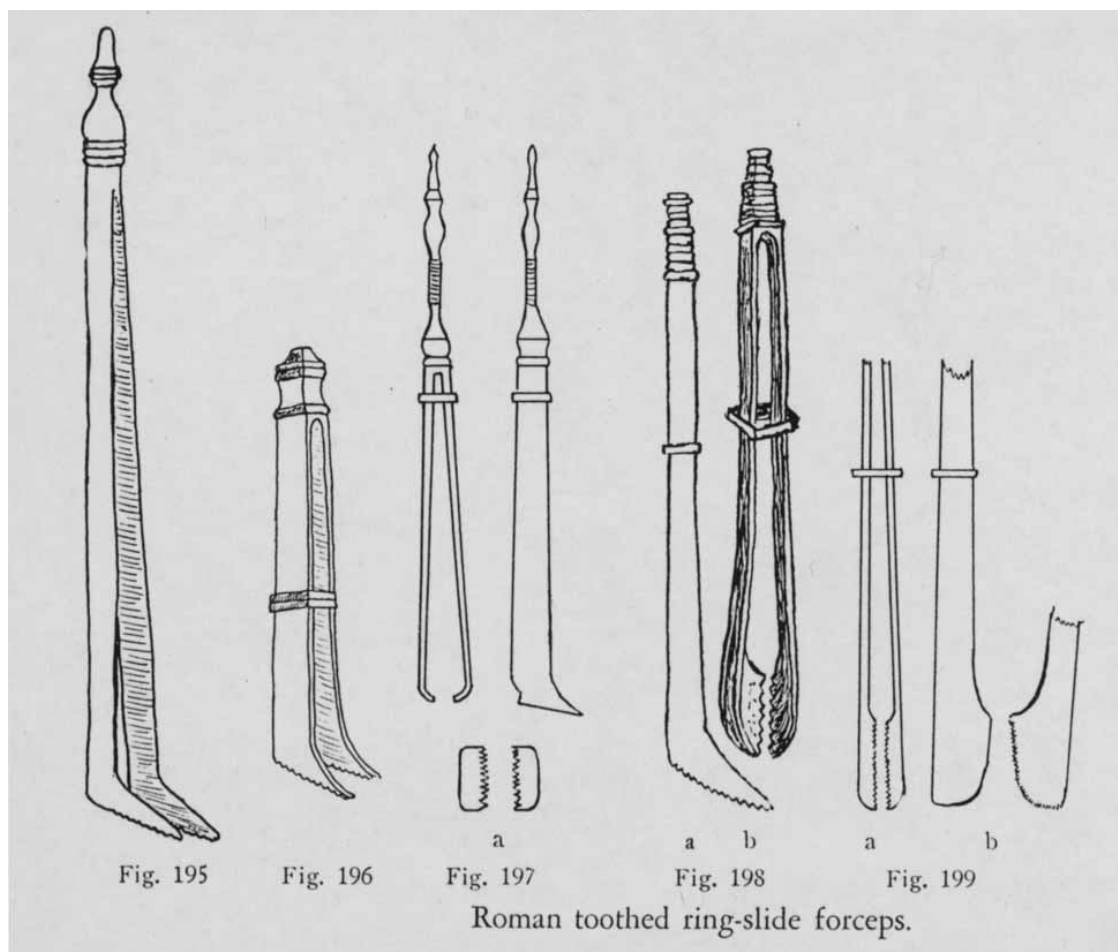


Fig. 7. Romerske selvholdende pincetformer. De er gjort selvholdende ved hjælp af en lille ring, der kan skydes ned omkring begge brancher. Efter Møller-Christensen 1938, s. 130.

The Figures no. 196-199 shows Roman self-locking forceps. The fixation is provided by the little ring around the arms.

holdende, og som adskiller disse tre pincetter fra almindelige pincetter.

Nåle

En anden type genstande med flere funktioner og anvendelsesmuligheder er nåle. De er små, og med deres lille materiale masse er de vanskelige at se i en udgravning. De er ofte dårligt bevaret, dog afhængigt af materialet. Bronzenåle er som regel væsentligt bedre bevarede end jernnåle. I de aktuelle arkæologiske udgravninger i Ribe er der fundet flere nåle, som kan have været anvendt til kirurgisk brug hovedsageligt til at lukke sår med¹³. Man lukkede dog ikke udelukkende sår ved at sy



Fig. 8. Moderne selvholdende pincet til at fjerne tæger og flåter med. Foto: Annette Frölich.

Modern fixation forceps for removal of ticks.

dem sammen med en nål (fig. 9a). Nåle med hoveder, som knappenåle, eller torne af slåen og tjørn kunne også bruges til sårlukning (fig. 9b).

Denne anvendelse af torne er kendt både arkæologisk og etno-arkæologisk¹⁴. Det er blevet mig fortalt, at slåentorne har været brugt til sårlukning på husdyr til langt ind i det 20. århundrede i Danmark. Metoden har længe været anvendt til at behandle menneskers sår med. Den er beskrevet i islandske sagaer, hvor det anføres, at sårkyndige “binder for” og “om” sårene, og samme metode er anvist i en kirurgisk lærebog fra 1724 (fig. 10). De mere end 200 torne, der er fundet ved udgravninger i Illerup Ådal mose vidner om, at denne metode også har været kendt og brugt i Danmark. Omkring 75 af disse torne blev fundet sammen med en trepanationssav, og hele “sættet” udgør et perfekt operationsudstyr til at foretage trepanationer med¹⁵.

To bronzenåle fra Ribe, begge med hoveder som knappenåle, vil efter en kirurgisk vurdering være velegnede til sårlukning (fig. 11)¹⁶. Deres længde på 4-5 cm og deres diameter på ca. 1 mm er egnede til formålet. Den ene nål er udgravet på gråbrødreklostrets, den anden på johanitterklostrets område. Begge er dateret til 1300-tallet. Det er ganske tankevækkende, at netop de to nåle, der er velegnede til kirurgisk brug er udgravet i de to klostre. Det er derfor muligt, at disse nåle kan have været en del af et lægeligt udstyr. Eftersom nålene

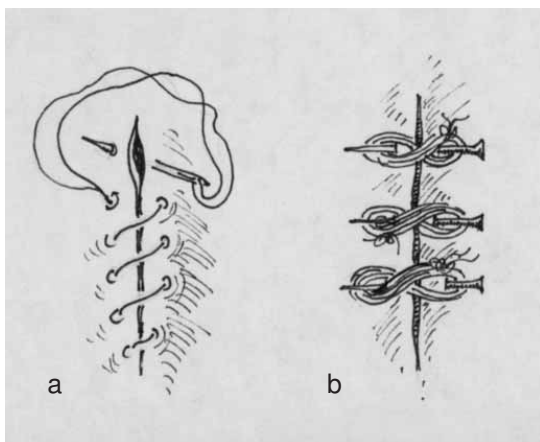


Fig. 9. Metoder til sårlukning ved hjælp af nåle med og uden øjer. Tegning: Carsten Frölich.

Surgical suture-methods.

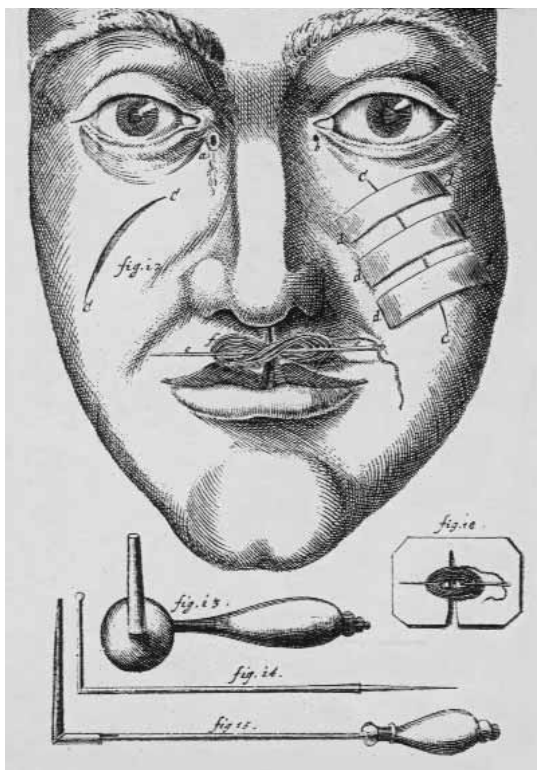


Fig. 10. Illustration fra lærebog i kirurgi fra 1724. Her ses hvordan et sår “bindes om”, det vil sige lukkes, med en nål eller en sårpind. Efter Heisters 1724, Tavle XI.

Illustration from a Surgical Textbook showing a wound-closing-method, which can be performed with needles both with and without eyes.

ikke adskiller sig væsentligt fra “knappeåle” til andre formål, er det dog vanskeligt at afgøre præcist, hvad de har været brugt til.

Specielle nåle til kirurgisk brug blev først fremstillet fra midten af 1800-tallet¹⁷. En vigtig del af en kirurgisk nål er udformningen af nåløjet. Det skal gå i ét med nålen, således at nåløjet og den tråd der er ført igennem øjet, ikke har større cirkulært omfang end nålen selv. Årsagen er, at nåløjet ellers vil kunne trække de forskellige vævslag fra hinanden (fig. 12b). Ved brug af en almindelig nål kan man skade vævet og dermed helingen af det sår, som det var formålet at læge. Den bedst egnede nål til at sy i levende væv har bag nåløjet en fure, en såkaldt sulcus, fra øjet til nålens ende. Sytråden kan ligge i furen, således at den samlede diameter, nål samt tråd, ikke er større end nålens

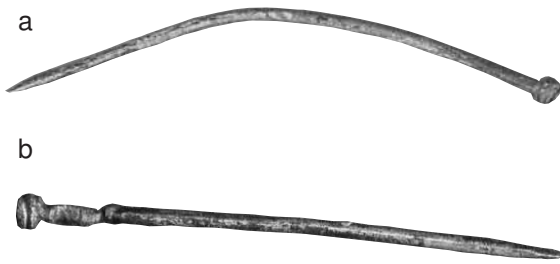


Fig. 11. To nåle fra Ribe (ASR 11x55 og ASR 1200x20;7). Den ene er fundet på gråbrødre-klostrets (a), den anden på johanniterklostrets område (b). Begge er dateret til 1300-tallet. Længde hhv. 4,1 cm og 4,8 cm. Foto: Morten Søvsø.

Two needles from excavations in Ribe. One is from the Franciscan monastery (a), the other from the monastery of St. John (b). They are both dated to the 14th century.

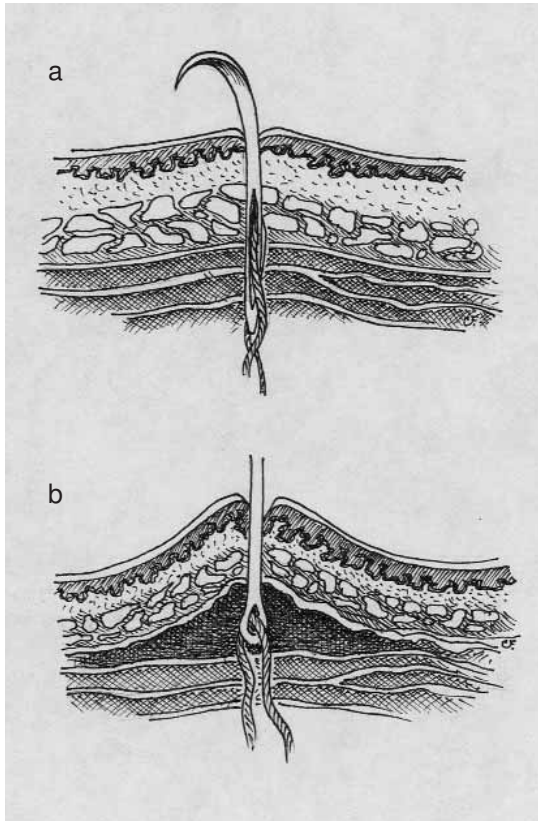


Fig. 12. Illustration af hvorledes en tråd i et uhensigtsmæssigt udformet nåleøje kan lædere vævene. Tegning: Carsten Frölich.

Illustration of how different kinds of needles in surgical use can damage human tissue .

diameter (fig. 12a). Der er fundet nåle med øjer i udgravningerne, men områderne omkring nålenes øjer er dårligt bevaret, derfor er det ikke muligt at vurdere, hvordan nåleøjerne har set ud og om de har været anvendelige til lægeligt brug.

Skalpel

Der var også et knivsblad af jern blandt de udgravede genstande (fig. 13)¹⁸. Kniven er dateret til første fjerdedel af 1100-tallet¹⁹. Den måler 8,4 cm i længden og har et knivsblad, der er 1,5 cm bredt på det bredeste sted. Over knivryggen måler den ca 0,15 cm svarende til knivsbladet, og 0,35-0,4 cm over knivryggen svarende til skaftungen.

Kniven ligner den skalpel, som Engelhardt udgravede i Nydam Mose, og som noget bredt dateres til perioden yngre romersk jernalder/germanertid (fig. 14)²⁰. Skalpeller af samme udseende har været kendt og brugt i Ægypten, hvor der er fundet en lignende kniv fra Amarnaperioden (fra ca. 1350 f. Kr.). Ribekniven ligner desuden renæssancens skalpeller, som de illustreres i den tids kirurgiske lærebøger. Et eksempel er vist på fig. 15, hvor den ligner skalpellerne VI, VII og lidt mindre nummer XVII. Et andet eksempel ses på fig. 16 som "Figura 5", hvor en skalpel er vist som en foldekniv.



Fig. 13. Skalpel af jern fundet i en 1100-tals kontekst i Ribe (ASR 11x5458). Længde: 8,4 cm. Foto: Mette Højmark Jensen.

Scalpel from a 12th century context.



Fig. 14. Skalpel fra jernalderen, udgravet i Nydam Mose. Længde: ca. 12,8 cm. Efter Engelhardt 1865, tavle XV, nr. 3.

Scalpel dated to the iron age. It was excavated from the Nydam Sacrificial Bog.

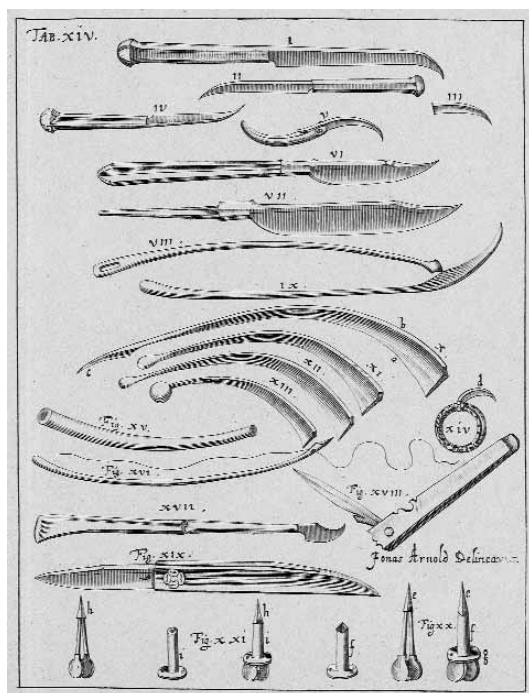


Fig. 15. Forskellige typer skalpeller. Efter Schultetus 1666, Tavle XIV.

Different kind of scalpels.

Det knivsblad, der er fundet i Ribe, kan godt se ud som et foldeknivsblad, fordi skafttungen ikke bliver slankere med henblik på tilpasning inden i et skaft. En væsentlig ting er desuden knivsbladets tykkelse. Ved en undersøgelse af jernalderskalpeller fra seks offermoser, fandt jeg en gennemsnitlig tykkelse af skalpelbladens rygge på 0,24 cm til forskel fra almindelige brugsknive, som havde en rygtykkelse på 0,5 cm²¹. Den lille 1100-tals kniv er velegnet til anvendelse som en kirurgisk skalpel. Skalpelbladet, der formentligt har været meget skarpt, er absolut egnet til formålet.

Brændejern

Et af fundene fra johanitterklostrets grund i Ribe er et brændejern (fig. 17)²². Det er fundet på den pikstensbelagte vej, der forløb vest for klostret, og er dateret til 1400-1500-tallet.

Brændejern eller cauterisationsinstrumenter, som de hedder på lægesprog, har i årtusinder været meget almindelige redskaber til mange forskellige behandlinger. De var næsten altid fremstillet af

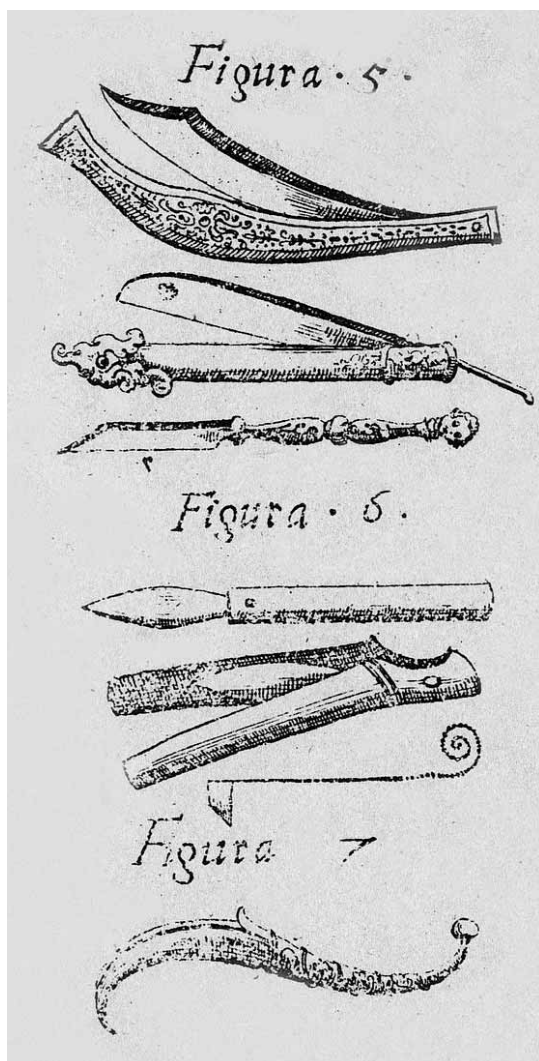


Fig. 16. Skalpeller fra 1600-tals lærebog, med datidens "nye og moderne" former til at folde sammen. Efter Schmid 1673, s. 3.

17th century scalpels with "the latest" design for folding.

jern og er derfor ofte dårligt bevaret²³. De kunne ifølge William af Salicetos bog om kirurgi fra 1275 også være fremstillet af sølv og guld²⁴. Cauterisationsinstrumenter kunne have mange forskellige former, hvoraf nogle er vist på fig. 18, 19 og 20²⁵. Brændejern blev brugt af både oldtidens og af middelalderens læger og var et meget vigtigt instrument f.eks. til at standse blødninger med. Det er formentlig en sådan behandling, der er vist på fig. 20. Man kunne allerede dengang, som i



Fig. 17. Brændejern fra 1400-1500-tallet fundet i vejlag vest for johannerklostret (ASR 1200x69;2). Længde: 13,3 cm. Foto: Mette Højmark Jensen.

Cauterization instrument from the 15-16th century excavated on the street west of the monastery of St. John.

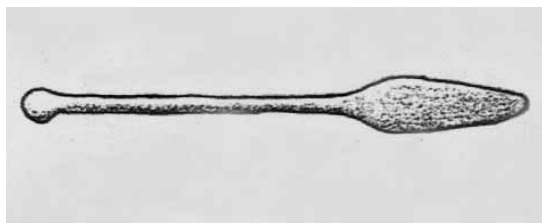


Fig. 18. Brændejern fra 1800-tals bog om kirurgiske instrumenter. Efter Leo 1824.

Cauterization instrument as illustrated in a surgical textbook from the 19th century.

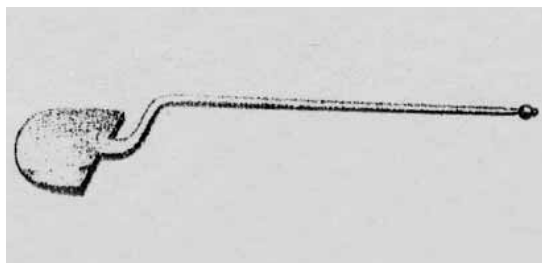


Fig. 19. Brændejern fundet i Pompeji. Efter von Froriep 1822.

Cauterization instrument from Pompeji.

vore dage, binde en tråd om en blødende arterie eller vene. Men man kunne også sætte et glødende jern på det blødende sted og således standse blødningen ved koagulation. Den sidste metode har sandsynligvis også betydet væsentlig mindre risiko for at udvikle infektioner. Metoden anvendes stadig i kirurgi, blot anvender vi nu elektriske cauterisationsinstrumenter. Tidligere kunne man også benytte særligt udformede brændejern til at skære med, hvad kirurger stadig gør. F. eks. kunne man skære bylder med et brændejern. Cauterisations-

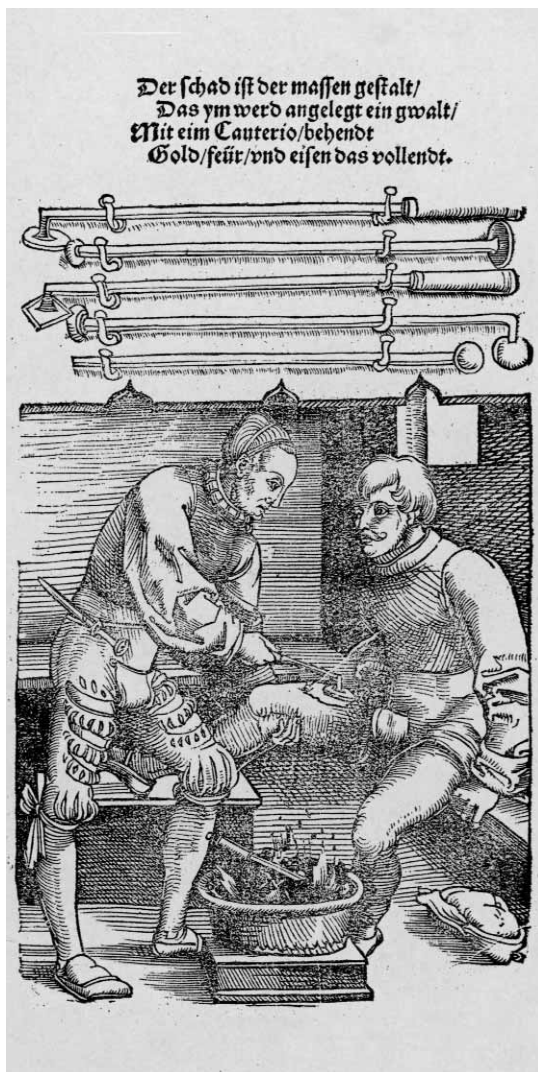


Fig. 20. Behandling ved hjælp af cauterisation i 1500-tallet. Efter von Gersdorff 1540.

Illustration of the using of cauterization instruments in the year 1540.



Fig. 21. Middelalderlig curette fra udgravningen af johanitterklostrets område (ASR 1200x831;6). Længde: 14,5 cm. Foto: Mette Højmark Jensen.

Curette excavated from the monastery of St. John.



Fig. 22. Nutidigt instrument til udskrabning af livmoderen. Længde: 28,5 cm. Foto: Annette Frölich.

Modern instrument for uterine curettage.

instrumenterne blev også anvendt til at brænde polypper i næsen med²⁶.

Brændejernene blev i middelalderen desuden brugt til behandlinger, som ikke længere anvendes. Der kunne f.eks. foretages punktvis brændinger på brystkassen ved vejrtrækningsbesvær, eller andre lignende udvortes brændinger mod forskellige indvortes lidelser²⁷. Noget tyder på, at sådanne behandlinger blev udført på de steder på kroppen, som vi i dag ville betegne som akupunkturpunkter. Både Vilhelm Møller-Christensen og Kresten Isager beskriver synlige følger efter behandling med brændejern på skeletter, udgravet i klostrene i Æbelholt og i Øm²⁸.

Genstand med flere anvendelsesmuligheder

Et andet fund fra johanitterklostret i Ribe er en aflang genstand af bronze (fig. 21)²⁹. Den er fundet i middelalderlag, men er ikke nærmere dateret. Den ene ende har form som en lille ske, mens den anden ende udvider sig til at være båndformet med et næsten 1 cm bredt bånd vinkelret på skaftet. Midt på det ret lange skaft ses en række tværgående riller. Genstanden minder om et moderne instrument til at foretage udskrabninger fra livmo-

deren med, en såkaldt stump curette (fig. 22 og 23b). Instrumentet kaldes stumpet, fordi begge de to kanter, der anvendes til at skrabe med, er afrundede. Rillerne midt på skaftet giver lægen et mere sikkert greb om instrumentet.

Lige siden oldtiden har det været almindeligt, at lægeinstrumenter var udformet så begge ender kunne bruges som selvstændige redskaber. Det er også tilfældet både på instrumentet fra Ribe og det nutidige instrument. Den største forskel på de to instrumenter er dimensionerne. Det moderne er næsten dobbelt så langt som det gamle. Det gamle instrument er dog langt nok til at kunne anvendes til samme formål.

En anden anvendelsesmulighed for et instrument med denne udformning er som tungeskraber (fig. 23a). Det var derfor i udgangspunktet vanskeligt at afgøre hvilken af disse instrumenttyper, der var tale om. Men til vor hjælp kan der anvendes skriftlige kilder fra tiden kort efter reformationen. I 1596 skriver Hans Christensen Bartscher fra Ribe, "En Liden Bog". Heri beskriver han "kød i struben", som formentlig er det, vi nu kalder mandler og polypper. Samtidig giver han en anvisning på at fjerne dette "kød"³⁰. Begge ender af instrumentet

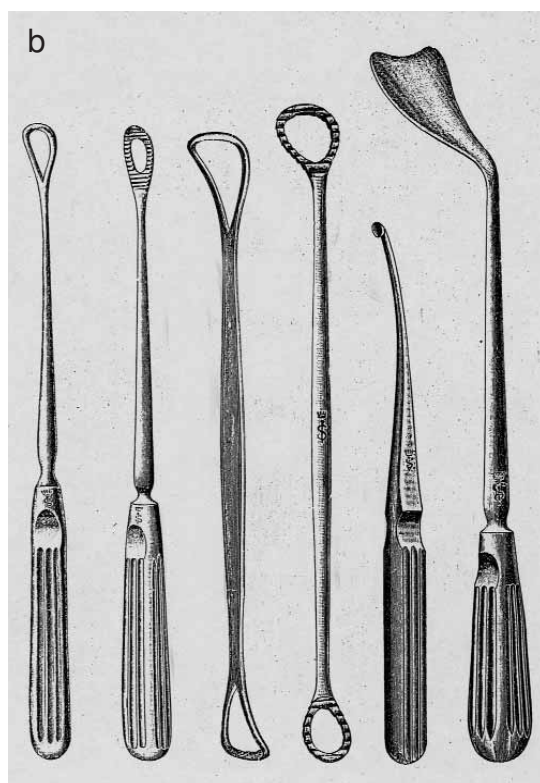
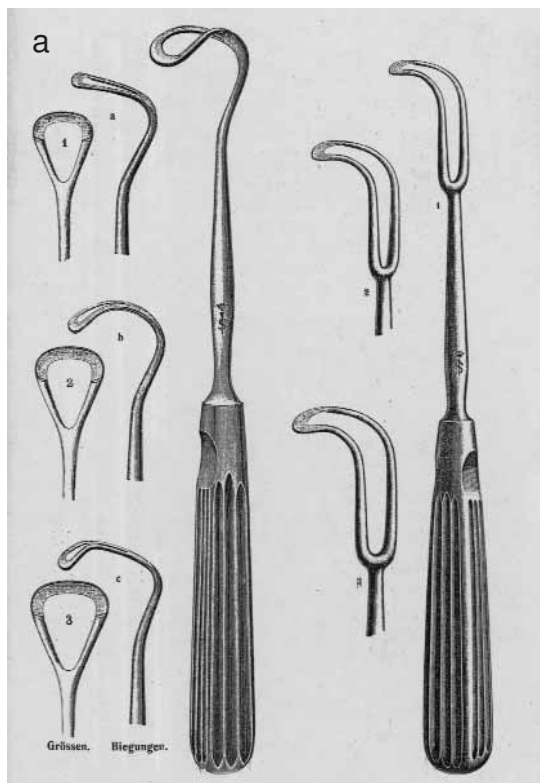


Fig. 23. Instrumenter fra omkring år 1900 til behandling i svelget (a) og til gynækologiske udskrabninger (b). Efter Simonsen & Weel o. år 1900.

a: Instruments for treating of throat-diseases about 1900. b: Instruments for gynaecological curetage at the same time.

fra Ribe har været velegnet til en sådan behandling. Bogen angav dog kun den ene anvendelsesmulighed.

En anden lidt ældre bog gav imidlertid løsningen på, hvad instrumentet fra johanitterklostret sandsynligvis var beregnet til. Fig. 24 viser en side fra en kirurgisk lærebog fra 1540. Værket er en trykt udgave af Abulcasis kirurgiske lærebog³¹. Bogen er en oversættelse fra arabisk til latin fra det 10.-11. århundrede, men den bygger oprindeligt på græsk-romerske lægevidenskabelige værker. I den sene oldtid og tidlige middelalder blev de oversat til arabisk for så at blive genoversat til latin. Dette værk var en af middelalderens mest betydningsfulde kirurgiske lærebøger om behandling af sår og sygdomme. Midt på siden ses betegnelserne for de afbildede instrumenter. De er beregnet til både behandling af sygdomme i halsen

og til at behandle "frawen heymlicheit" med. Instrumentet fra Ribe er således en curette, som kunne have begge funktioner.

Ribes middelalderlige læger

I et brev fra museumsinspektør Lis Andersen funderer hun over, om det ved analyse af genstande fra de senere års arkæologiske udgravninger vil være muligt: "(...) at vi endeligt kan føre bevis for hospitals/lægevirksomhed i middelalderens Ribe."

Sammenfatter vi de seks forskellige genstandstyper, der er behandlet her, er de dateret til den lange periode fra omkring år 1100 til reformationen. De udgøres af: en simenål, tre selvholdende pincetter, to nåle, en skalpel, et cauterisationsinstrument og en curette. Genstandene har ikke været samme sted på samme tidspunkt. De vidner dog om, at sygdomsbehandling og kirurgiske ind-

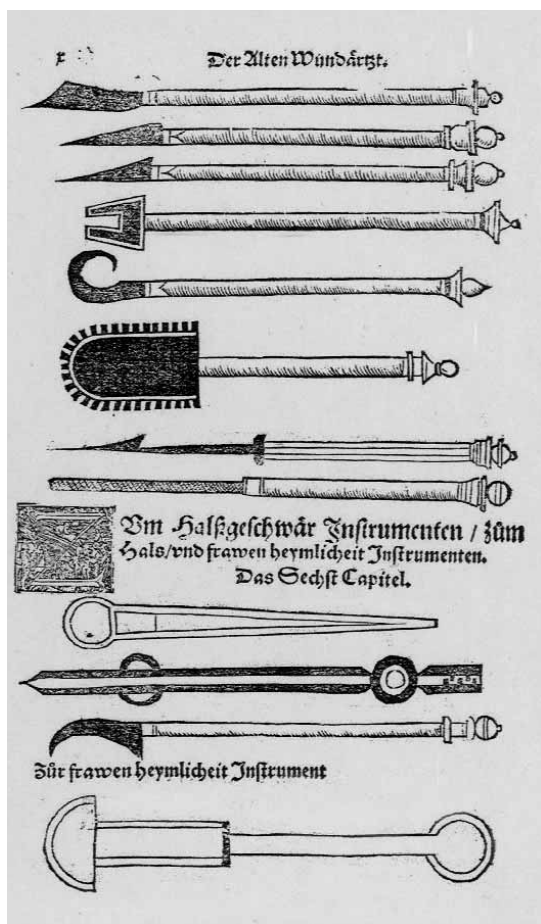


Fig. 24. Lægeinstrumenter. Efter von Gersdorff 1540.

Medical instruments from the 16th century.

greb har fundet sted i byen i hele perioden. Alle genstandene er velegnede som lægeinstrumenter, men nogle af dem kan dog have været andre håndværkeres redskaber. I denne forbindelse er fundlokaliteterne meget væsentlige. Indenfor johanitterklostrets område er udgravet et brændejern, en curette og en nål velegnet til sårlukning. Tilstedeværelsen af lægeinstrumenterne er i overensstemmelse med johanitternes kendte hospitalsvirksomhed. Ved gråbrødreklostret er fundet en simenål, en selvholdende pincet og en nål, også velegnet til sårlukning. Disse genstande er daterede til denne periode, hvor klostrene fungerede.

Fra Ribe findes en skriftlig kilde, der oplyser, at Nicolaus Kroogh i 1389 testamenterer "Avicenna og adskillige medicinske Bøger" til Ribe Dom-

kapitels Bibliotek³². Desuden omtales i et stiftelsesbrev fra 1363 en Bartskeerer fra Ribe³³. Ved slutningen af middelalderen mellem 1500 og 1509 nævnes både en mester Henrik Læge eller Doktor, en Jeppe Doktor samt Jens og Peter Bartskeer³⁴. I 1541 bliver Ruprecht Geisspuscher, som var boddende i Ribe, Chr. III's sårlæge (wundarst). I 1542 forærer kongen ham et af stenhuse i det nedlagte gråbrødrekloster, og i de følgende år får han flere klosterbygninger og tilhørende grund³⁵. I 1596 udgav ripensereren Hans Christensen Bartskeer som nævnt en bog om sygdomsbehandling. Desuden er der oplysninger om, at Ribes såvel som Roskildes og Lunds Domkapitler havde både arabiske lægelige værker, samt værker fra Salerno Skolen³⁶. Sammenfattes denne viden er der ikke længere tvivl om, at der var lægelig virksomhed i middelalderens Ribe. De arkæologiske fund viser tilstedeværelsen af kirurgiske instrumenter, og skriftlige kilder fortæller, at den nødvendige litteratur om lægevidenskab fandtes i byen. Desuden optræder flere navngivne personer med titler af læge, doktor (kunne dog være andet end læger) wundarst og bartskeerer i de senmiddelalderlige kilder. Meget tyder altså på, at Ribe har huset en egentlig hospitalsvirksomhed.

Noter

1. Frölich 2003, s. 48-54.
2. ASR 11x551.
3. Lis Andersen beskrev fundkonteksten i et brev til mig: "Hylstret er fundet i nedbrydningslaget til en fornem bygning der har tilhørt Gråbrødreklostret. Bygningen har været i mindst to etager og der har været opvarmning i to rum samt en hemmelighed. (...) denne bygning, som vi indtil nu har tolket som klostrets herberg for fornemme gæster (...)". Se også Andersen 2003, s. 38.
4. Gotfredsen 1964, s. 19, 52-56.
5. Reimann 1997, s. 190.
6. Reimann 1997, s. 184; Gotfredsen 1964, s. 340; Osler 2002, s. 16.
7. F.eks. Künzl 2002, Tavle 39-44; Vedel 1886, s. 133.
8. Møller-Christensen 1944, s. 128, fig. 18, III.
9. ASR 11x2248, ASR 1200x249;5 og ASR 1200x306;1.

10. Krug 1993, s. 88, fig. 31 b.
11. Engelhardt 1865, Planche V, s. 64; Frölich 2003, s. 51, Fig. 6.
12. Garner 1997, s. 17.
13. ASR 11x55, ASR 11x1883, ASR 11x1905, ASR 11x2178, ASR 11x2255, ASR 11x2256, ASR 1200x20;7; ASR 1200x764, ASR 1200x765, ASR 1200x866;1.
14. v. Brunn 1928, s. 30 ff og s. 103 ff; Ackerknecht 1971, s. 24 og s. 96; Merker 1910, s. 190; Lindblom 1920, s. 312.
15. Ilkjær 1993, s. 92ff.
16. Hhv. ASR 11x55 og ASR 1200x20;7.
17. Kirkup 1986, s. 29ff.
18. ASR 11x5458.
19. Lis Andersen beskrev fundkonteksten således: Den er "fundet i en lille grube eller stolpehul udenfor et hus (A5627). Gruben kan henføres til husets funktionstid, der ligger indenfor første fjerdedel af 1100 årene – måske endda lidt tidligere. Huset er et almindeligt hus med jordgravede stolper og væggrøfter og det har et lille udskud. Det ualmindelige er imidlertid, at der er fundet særlig fine genstande i forbindelse med huset f. eks. et urnespænde, en fuglefibel, en broche med korslammet, en fin dupsko til en knivskede og en benfløjte. I en anden grube, der er yngre end huset, er fundet en mønt slået af Kong Niels (1104 – 34). Derfor kan jeg datere huset til omkring første fjerdedel af 1100 årene. Huset ligger på en matrikel, der i 1232 overtages af Ribe Gråbrødre-kloster."
20. Engelhardt 1865, s. 35, Tavle XV,3; Bemmann og Bemmann 1998, bd. 2 s. 40, Tavle 20, 266; Vedr. datering, se Ilkjær 2003, s. 55.
21. Mit magisterkonferensspeciale fra 2003: Feltkirurgi i jernalderen. Belyst ved en nytolkning af genstande fra moserne: Thorsbjerg, Nydam, Ejsbøl, Illerup Ådal, Vimose og Kragehul foretaget på grundlag af europæiske, klassiske og ægyptiske arkæologiske genstandsfund samt etno-arkæologiske paralleller.
22. ASR 1200x69;2.
23. Jackson 2000, s. 116ff.
24. Rosenman 2002, s. 212.
25. Jackson 1995, s. 203; Leo 1824; Froriep 1822; Gersdorff 1540.
26. Hunt 1999, s. 61.
27. Jones 1998, s. 78, fig. 70.
28. Møller-Christensen 1944, s. 108 ff; 1958, s. 254 ff.
29. ASR 1200x831;6.
30. Ladefoged 2002, s. 80.
31. Gotfredsen 1964, s. 103 ff. Navnet Abulkasem, eller Abûl-Kâsim skrives forskelligt, ofte som Albukasis eller Albucasis.
32. Møller-Christensen 1944, s. 81.
33. Møller-Christensen 1944, s. 87.
34. Møller-Christensen 1944, s. 88.
35. Kinch 1869, s. 539 ff; 1884 s. 83, 112 ff.
36. Isager 1936, s. 157.

Litteratur

- Ackerknecht, Erwin H.: Surgery and its Paradoxes, I.: *Medicine and Ethnology, Selected Essays*, Eds.: H. H. Walsler and H. M. Koelbing, s. 95-114. Stuttgart 1971.
- Andersen, Lis: Ribe Gråbrødre-kloster – det sidste kapitel. *Mark og Montre* 2003. Ribe 2003, s. 23-40.
- Bemmann, Güde, Jan Bemmann, et al.: *Der Opferplatz von Nydam. Die Funde aus den älteren Grabungen: Nydam-I und Nydam-II. Band 1: Text*. Neumünster 1998.
- Bemmann, Güde, Jan Bemmann: *Der Opferplatz von Nydam. Die Funde aus den älteren Grabungen: Nydam-I und Nydam-II. Band 2: Katalog und Tafeln*. Neumünster 1998.
- Brunn, W. von: *Kurze Geschichte Der Chirurgie*. Berlin 1928.
- Engelhardt, Conrad: *Nydam Mosefund 1856-1863*. København 1865.
- Fiemus, Thomas: *De Cauterus. Libri Quinque*. Lovanii 1598.
- Froriep, Ludwig Friedrich v.: *Notizen aus dem Gebiete de Natur – und Heilkunde, gesammelt und mitgetheilt von Ludwig Friedrich v. Froriep*, sp. 57-60, fig. 1.2. Erfurt 1822.
- Frölich, Annette: Feltkirurgi i jernalderen. *Specialer fra vandkunsten 1999-2003*, s. 47-54. Red.: Henriette Lyngstrøm, Birger Storgaard og Lene Brysting. København 2003.
- Garner, Holger N.: Ubuden gæst. *Skalk* 1997:2, s. 16-17.
- Gersdorff, Hans v.: *Feldbuch Der Wund /arznei /*

- Sampt Vilen Instrumenten Der Chirurgen. Aus Dem Albusi Contrafant.* Strassburg 1540.
- Gotfredsen, Edv.: *Medicinens Historie.* København 1964.
- Heisters, D. Lavrentii: *Chirurgie, In welcher Alles/ was zur Wund-Artzen gehöret, Nach der neuesten und besten Art/ gründlich abgehandelt/ In vielen Kupffer-Tafeln die neu-erfundene und dienlichste Istrumenten/ Nebst den bequemsten Handgriffen der Chirurgischen Operationen und Bandagen, deutlich vorgestellt werden.* Zweyte Auflage/viel vermehrt und verbessert. Nürnberg 1724.
- Hunt, Tony: *The Medieval Surgery.* Oxford 1999.
- Ilkjær, Jørgen: *Illerup Ådal.* bd. 3-4: Die Gürtel. Bestandteile und Zubehör. Textband + Tafelband. Jutland Archaeological Society publications XXV 1993.
- Ilkjær, Jørgen: *Danske Krigsbytteofringer. I: Sejrens Triumf: Norden i skyggen af det romerske imperium.* Red.: Lars Jørgensen, Birger Storgaard, Lone Gebauer Thomsen, s. 44-64. København 2003.
- Isager, Kr.: *Skeletfundene ved Øm Kloster.* København 1936.
- Jackson, Ralph: The composition of Roman medical *instrumentaria* as an indicator of medical practice: a provisional assessment. I: *Ancient Medicine in its Socio-Cultural Context. Papers read at the Congress held at Leiden University 13-15 April 1992;* Vol I, s. 189-207. Ed.: Ph. J. van der Eijk; H. F. J. Horsmanshoff; P. H. Schrijvers. Amsterdam 1995.
- Jackson, Ralph: *Doctors and Diseases in the Roman Empire.* London 2000.
- Jones, Peter Murry: *Medieval Medicine in Illustrated Manuscripts.* London 1998.
- Katalog over Kirurgiske Instrumenter,* Simonsen & Weel, København ca. 1900.
- Kinch, J.: *Ribe Bys Historie og Beskrivelse.* Bd. I-II. Ribe/Odder 1869-84.
- Kirkup, John: The history and evolution of surgical instruments. Needles and their penetrating derivatives. *Annals of the Royal College of Surgeons of England* vol. 68, s. 29-33. London 1986.
- Krug, Antje. *Heilkunst und Heilkult. Medizin in der Antike.* München 1993.
- Künzl, Ernst. *Medizinische Instrumente Der Römischen Kaiserzeit Im Römisch-Germanisch Zentralmuseum.* Mainz 2002.
- Ladefoged, Jørgen: *Hans Christensen Bartsker. En liden bog om Allehånde Sygdomme 1598.* Bearbejdet og kommenteret af Jørgen Ladefoged. Højbjerg 2002.
- Leo, J.: *Instrumentarium Chirurgicum oder Wollständige Sammlung Bildlicher Darstellungen.* Berlin 1824.
- Lindblom, Gerhard: *The Akamba, In British East Africa. An ethnological monograph.* Archives D'Études Orientales Publiées par J.-A. Lundell, Vol. 17, s. 311-320. Uppsala 1920.
- Merker, M.: *Die Masai. Ethnographische Monographie eines ostfrikkanischen Semitenvolkes.* Berlin 1910.
- Møller-Christensen, Vilhelm: *The History of The Forceps.* Copenhagen/ London 1938.
- Møller-Christensen, Vilhelm: *Middelalderens Lægekunst i Danmark.* København 1944.
- Møller-Christensen, Vilhelm: *Bogen om Æbelholt Kloster.* København 1958.
- Osler, Mogens: *Fødselshjælpens historie.* København 2002.
- Reimann, Inge & Jørgen Koch: *Chirurgia minor* belyst ved instrumenter fra Medicinsk-historisk Museum. *Bibliotek for Læger, 189. Årgang, s. 181-195.* København 1997.
- Rosenman, Leonard D.: *The surgery of William of Saliceto.* San Francisco 2002.
- Rudtorffers, Franz Xavier Edlen v.: *Tabulae Armamentarii Chirurgici Selecti.* Wien 1817-23.
- Schmid, Joseph: *Instrumenta Chirurgica.* Augsburg 1673.
- Schvltetvs, Joannis: *Armamentarium Chirurgicum, Bipartitvm.* Frankfurt 1666.
- Vedel, E.: *Bornholms Oldtidsminder og Oldsager.* København 1886.

Summary

Medieval medical instruments from Ribe

During the latest years of archaeological investigations in medieval Ribe large areas of the central part of the town have been excavated. These areas have included two monasteries, one of the order of St. John and one Franciscan Friary. Among the

artefacts found are nine items investigated and interpreted in this paper. These artefacts are now identified as medieval surgical instruments, although some of the items could be tools for other craftsmen. All nine instruments are illustrated. Besides the archaeological evidence, written reports mentioning named physicians and medieval surgeons in the town in the period between the years 1300-1500 have been established. Further reports tell about medical textbooks in the Cathedrals Library.

Though the identification of the nine surgical instruments, three of which are excavated from the monastery of St. John and three from the Franciscan Friary, and the reports of both medical textbooks and named physicians in medieval Ribe, we can now prove the presence of practising physicians in medieval Ribe.

Annette Frølich, mag. art. i Forhistorisk
Arkæologi og speciallæge i Gynækologi
& Obstetrik
Vilvordevej 39
2920 Charlottenlund
acfroelich@dadlnet.dk

Spejderhytten i Tange

– et gammelt hus, dets historie og mennesker

Af Uwe Dall

I naturskønne omgivelser i Tange Bakker ligger et gammelt hus med en lang og bevæget historie. Efter i 1825 at være blevet knust af en af de værste stormfloder nogensinde i byens historie blev det opført igen stykke for stykke på dette sted. Siden har det i henved 200 år dannet ramme om mange forskellige menneskers tilværelse. Her levede en husmandsfamilie under trange kår. Senere har spejder- og vandrerlivet udfoldet sig i og om det. Under Anden Verdenskrig fordrev den tyske besættelsesmagt spejderne fra stedet, og i krigens slutning tjente huset som skjulested for desertører og modstandsfolk.

Udvendigt og indvendigt er der ligeledes sket mange forandringer med huset. Fra at være et øde og ensomt beliggende sted langt ude øst for Ribe, udgør hytten i dag – beliggende midt imellem Tange Plantage og Tange Bakker – et af centrene i byens største rekreative område, hvor mennesker og natur mødes, og et utal af fritidsaktiviteter finder sted.

Dortheas Hus

Lige øst for Tange Plantage på en af de mange indlandsklitter ligger et lille stråttækt bindingsværkshus opført af røde, uensartede mursten. Huset måler 14x6 m og var langt op i tiden forsynet med en gammel brugelig vippebrønd, der stod nord for bygningen.

Her boede Dorthea Elise Frandsen – kaldet Tea – i over 70 år. Hun blev født på stedet i 1855 og levede ugift og alene med sine husdyr. Huset rummede en beskeden stald med plads til en lille hest, seks får og en ko. Traditionen tro lå denne stald i husets østre ende, ligesom huset ligger “solret”, dvs. at gavlene vender mod øst og vest. Derved får man optimalt udbytte af sollyset.

Når Dorthea Frandsen med lange mellemrum havde ærinde i Ribe, spændte hun sin islænderhest for jumben og kørte ad den sandede vej med de dybe hjulspor til byen. Dorthea Frandsen var meget afholdt, og folk sendte ofte bud efter hendes hjælp ved sygdom, barsler, fester. Desuden kartede og spandt hun ulden fra egne og andres får.

“Hun kunne godt være lidt bange i tordenvejr,” fortæller Ellen Andersen, der er opvokset på gården, der ligger nordvest for Dorthea Frandsens ejendom¹. “Huset ligger jo så højt. Når det tordnede, kom hun gerne ned til os. Hvis der blev uvejr om natten, kunne vi kort efter det første tordenbrag se hendes lygte svinge i mørket ude på stien, og far gik hende da i møde.”

Da Dorthea Frandsen i 1926 i en alder af 71 år besluttede at flytte ind til byen, solgte hun sit hus i Tange for 1000,- kr. til spejderne, i hvis eje det stadig er.

Som flere andre kvinder i området hørte Dorthea Frandsen til de stille eksistenser, og hun var en af de mange frøkner i Tange. Arkitekt Harald Jacobsen, der ofte kom på stedet og har lavet flere tegninger og malerier af huset, karakteriserer hende sådan: “Hun var en høj dame, beskeden i påklædning og med tørklæde om sit lille hoved, små levende øjne, smil på læben og høj knirkende stemme.”

Ved sin død i 1929 testamenterede hun sin formue m.v. til en enke samt to gamle frøkner, med hvem hun livet igennem havde plejet omgang. Også Den antikvariske Samling betænkte hun med en testamentarisk gave i form af en “Rococo Dragkiste”. Dorthea Frandsen havde ved sin død sikret sig sit eftermæle, idet hun på Ribe Gl. Kirkegård havde købt et gravsted, som ikke måtte slettes før i år 2018. På graven står en beskeden marmorplade med et sort felt foroven, hvori ses et kors omgivet af vinløv. Teksten på pladen lyder: “Minde over Dorthea Frandsen, f. i Tange ved Ribe 12. Febr. 1855, d. 4. Janr. 1929.”

En dramatisk nat i 1825

Spejderhytten, som den kaldes i dag, har en meget dramatisk historie. Den 8. februar 1825 stod føl-



Fig. 1. Huset set fra syd omkring 1900. Alle personer er i søndagstøjet. Dorthea Frandsen ses med hvidt forklæde og hovedtørklæde. Billedet gengiver en afskedsituation. Manden med kufferten rækker Dorthea Frandsen hånden til farvel. Hun fatter på en beskyttende måde med begge hænder om hans hånd og lægger bekymret hovedet lidt på skrå. Personerne til venstre er landpost Jørgen Feddersen, Tange og hans hustru Maren. De havde to sønner, der omkring 1900 udvandrede til Amerika. Måske ser vi her på billedet en af dem på vej ud i den store verden. Foto: Ribe Byhistoriske Arkiv. B 2109.

The House seen from the south around 1900. All persons dressed in their Sunday best. Dorthea Frandsen is seen wearing a white apron and head-cloth. The persons to the left are the village postman Jørgen Feddersen, Tange and his wife Maren. They had two sons who immigrated to the USA around 1900. The photo might show one of them on his way out into the wide world.

gende at læse i Ribe Stifts-Tidende: "Ribe. Natten mellem den 3die og 4de Februar gik Vesterhavet atter over sine Bredder, og forårsagede en Over-svømmelse, som næppe nogen Nulevende har set Magen til. Her i Byen er der anrettet megen Ødelæggelse paa alle de Bygninger, som ligge Vandet nærmest. – En gammel Kone, som ikke vilde forlade sin Bopæl, fandtes druknet i sit Køkken. – En Stald blev aldeles nedskyllet, mange Kiøbmands-varer, meget Brændsel, Høe og Korn er deels bedærvet deels bortskyllet; Broer ere afkastede, og de ophøiede Veje nærmest Byen have lidt særdeles meget. Fra Landsbyerne langs med Kysten høres sørgelige Efterretninger. Flere Gaarde skulle være ruinerede, mangfoldige Kreaturer og nogle Mennesker druknede. Naar hertil lægges den Skade, som den nedlagte Vintersæd tager ved at overskylls med det salte Vand, saa er de lidte Tab ikke at beregne."

Også i Tange By var ødelæggelserne omfattende, især gik det ud over en husmand ved navn Gregers Brorsen og hans familie. Han indrykkede få dage efter stormflodens hærgen en lille notits i Ribe Stifts-Tidende, hvori han appellerede om hjælp. Hans lille bønsskrift lød: "Natten mellem den 3die og 4de Februar indtraf det sørgelige Uheld for mig undertegnede ved den ualmindelig høje Vandflod, at mit Hus blev ganske ruineret og ødelagt af Bølgerne; og alt, hvad jeg ejede, blev bortskyllet i saadan Hast, at jeg næppe fik Tid til at redde mig med Kone og 5 umyndige Børn. Jeg beder, at goddædige Mennesker ville hjælpe mig."

Gregers Brorsens hus lå dengang skrån over for Tangegård. Efter stormfloden samlede han de sørgelige rester af bygningen sammen og genopførte huset længere ude mod øst på en lille høj.

Dorthea Frandsen, som var barnebarn af Gregers Brorsen, har berettet følgende om den ulykke-



Fig. 2. Huset set fra nord omkring 1900 med Dorthea Frandsen i forgrunden. På nord- og østsiden ses de såkaldte arkensgab, dvs. luger, hvor hø og korn kunne forkes ind på loftet. Bemærk den intakte vippebrønd foran huset². Over jorden har brønden en brøndkarm. Hejseværket består af en brøndtveje med en tværliggende vippestang, der er fastgjort til brøndtvejen ved hjælp af en tværpind. Vippestangen har en kontravægt i den tykke ende og i den tynde ende et hængselsled til brøndstaget. For enden af brøndstaget sidder brøndkrogen med et lukketøj, som hindrer vandspanden i at falde af. Foto: ASR M8068.

The house seen from the north around 1900 with Dorthea Frandsen in the foreground. On the north and east side the so-called "arkensgab" is visible, e.g. an opening through which hay and grain crops could be pitched onto the loft. Notice the intact well with a counterpoised sweep in front of the house.

lige begivenhed: "Alt, hvad jeg ved om Stormfloden, ved jeg fra min Moder, som selv overværede den. – Det var om Natten mellem den 3. og 4. februar 1825, Kl. 9 Aften. Min Moder og hendes 4 mindre Søskende var gaaet i Seng, og min Bedstefar gik ud af Huset for at se, hvorledes Vandstanden var. Han saa straks, at det ikke kunde nytte at blive ret længe i Huset, da Vandet steg temmelig hurtigt. Han gik derfor ind i Stalden, tog noget Reb og førte Køerne og Faarene bort. Derefter gik han tilbage til Huset og fik min Moder og hendes Søskende op. Klokken var dengang 10¹/₂. Da alle var i Tøjjet, forlod de Huset, men maatte vade i iskoldt Vand til midt op paa Livet. Bølgerne med de svære Ismasser slog ind mod det lille Hus, som i løbet af Natten blev jævnet med Jorden. – Da Vandet senere faldt, blev Sten, Døre, Vinduesrammer o.lign. samlet sammen og ført herop, hvor saa dette Hus blev bygget. Alt Tøj og Bohave blev fundet langt herfra indfrosset i Isen, som først tøede op langt henad i Foraaret³."

Stormfloden i 1825 var meget voldsom. På

stormflodssøjlen på Skibbroen i Ribe, der dog først er opsat o. 1920, angiver et bronzebånd vandstanden som den næsthøjeste, der nogensinde er målt, og på søjlen er afsat et mærke, der markerer 5,40. Denne højde angiver det antal meter over kote nul, der er det samme som Dansk Normal Nul, mens søjlens højeste mærke markerer stormflodshøjden i 1634 til 6,18 over Dansk Normal Nul⁴. Til sammenligning målt vandstanden under orkanen i 1911 "kun" til 4,50. Alligevel huskes den som meget voldsom, og der fortælles endnu mange historier blandt byens borgere om dens hærgen.

Efter genopbygningen lå huset altså højt og stormomsust midt på en øde og bar hedeslette, som dengang strakte sig fra den nuværende jernbane til den nuværende skydebane. Den 14 ha store Tange Plantage vest for huset blev først anlagt i årene 1879-1896.

En ny tragedie rammer familien

Allerede to år senere i 1827 tilstødte der Gregers Brorsens familie en ny alvorlig ulykke. Denne



Fig. 3. Over køkkenildstedet i huset ses årstallet 1825. Foto: Uwe Dall, Ribe.

Above the kitchen fireplace the year 1825 is engraved.

gang ikke fremkaldt af elementernes rasen, men derimod af et menneskes afstumpethed og ondskab. Af brevene i den efterladte korrespondance fra skolekommissionen for Lustrup-Tved-Tange Kommune fremgår det, at Gregers Brorsen den 14. april 1827 indsendte denne klage til Directionen for Almue Skolerne paa Landet: "Omtrent 8 Dage før Paaske har Tveeds og Tanges Skolelærer Niels Laursen paa den grusomste Maade lemlæstet min Datter Karen. Ikke for uartig Opførsel, men derimod skal hun ved Udenadslæsning have manglet nogle Ord, det opbragte Læreren til at sætte Barnet ind i en ved Skolestuen værende Bageovn, hvorved hun brækkede Ryggen." Karen, hvis navn kan findes i eksamenslisterne, var på dette tidspunkt 8 år. Tange Skole lå øst for Tangegård i dennes bagehus.

I klagen anmodede Gregers Brorsen direktionen om, at læreren måtte blive pålagt at betale regningen til både lægen og apotekeren, og at lærerens løn til Mikkelsdag ville blive tilbageholdt til dette formål. I skrivelsen nævner han desuden flere eksempler på lærerens stærke sind og slutter med denne fordømmelse af ham: "... han er da efter sund Fornufts Brug ikke værdig at forestaa Lærerembedet, ja han burde forvises Menneskesamfundet; men for at han ikke ret længe skal kunne udøve sin nedrige Handlinger paa uskyldige Børn, så bede jeg underdanigst at han fra Mikkelsdag d. Aa. maatte forbydes at holde Skoleundervisning." Underskrevet i Tange af Gregers Peder Brorsen.

I juli måned sendte Gregers Brorsen en regning

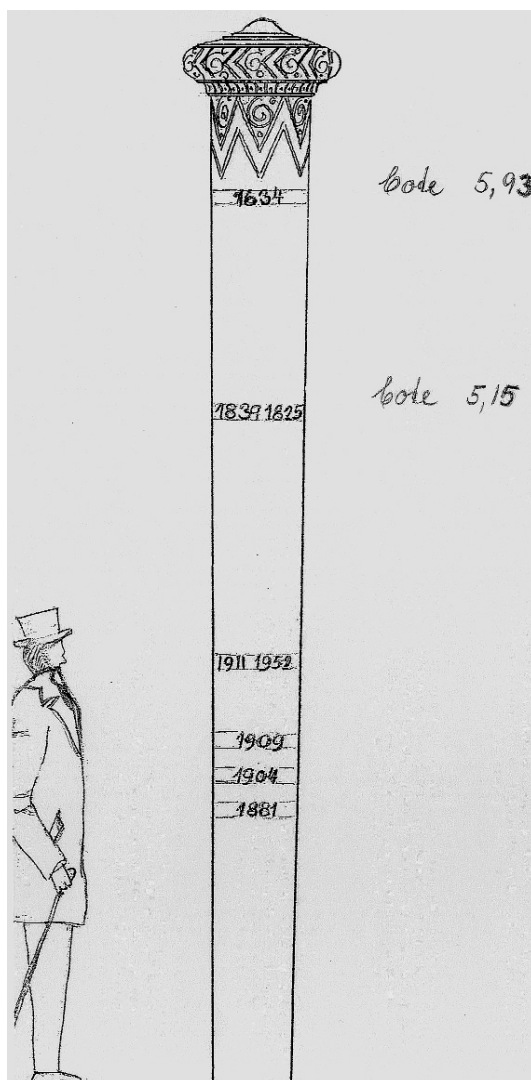


Fig. 4. Markeringen af vandstanden i 1825 på stormflodssøjlen på Skibbroen. Tegning: Fremstillet efter Axel Hansens tegning. Ribe Byhistoriske Arkiv. A 605.

Flood column at Skibbroen. Indication of water level 1825.

på de udgifter, han havde haft i forbindelse med sin datters invaliditet, herunder køb af et snørliv, 4 krukker smørelse, "flygtigt" kamfer etc.

Ifølge den foreliggende kvittering blev udgifterne hertil godtgjort af lærer Niels Laursen den 29. september 1827. Samme dag, altså Mikkelsdag, tiltrådte en ny lærer ved navn H. Larsen.

Desværre er det ikke muligt i dokumenterne at følge Karens videre skæbne, men hun ses i skole-



Fig.5. Skolehuset øst for Tangegård. Huset har tjent som både bagehus og skolestue. Ejeren har planer om at genopføre huset i dets oprindelige skikkelse. Foto: Tilhører Johs. Schützsack, Tange.

School house east of Tangegård. The house served as bakery and school.

protokollerne at have haft mange skoleforsømmelser i de følgende år.

I en tid uden socialt sikkerhedsnet og med ringe mulighed for at tegne personlige og ejendoms-mæssige forsikringer risikerede mange familier at havne i den dybeste armod, når sygdom eller andre ulykker ramte dem. Derfor Gregers Brorsens bøn-skrift i avisen og derfor den stærke appel til skole-myndighederne om, at retfærdighed måtte ske fyldest og erstatning ydes.

Spejdere i huset

Det var Det Danske Spejderkorps drengetrop, 1. Ribe Trop, der i 1926 købte huset af Dorthea Frandsen. Initiativtageren hertil var adjunkt K. K. Krebs fra Ribe Katedralskole, der siden 1920 havde været en meget energisk tropsfører.

Den initiativrige adjunkt Krebs fik allerede i 1930 huset åbnet som et ungdomsherberg – det første vandrerhjem i Ribe – og indrykkede samme år en annonce i Kristeligt Dagblad, hvor der blandt andet stod at læse: “Adgang til Hytten har al vandrende Ungdom, og det koster 35 Øre for hver Person.” Indtil 1933 var det dog kun den mandlige del af ungdommen, der kunne overnatte i hytten. Mange sovebekvemmeligheder kunne huset ikke byde på, idet man blot rådede over 15 madrasser og 10 tæpper. Måske blev det i længden for primi-

tivt, ifølge Værtsbladet lukkedes herberget i 1936 for at blive genåbnet 1938 i Gråbrødregade 332, i dag nr. 7.

Spejderarbejdet blev startet i Ribe i 1916 af gymnasieeleverne J. C. H. Agerbæk og Johannes Hviid. Sidstnævnte kendte en seminarist, der gerne ville være tropsfører. Om stiftelsen af troppen fortæller J. C. H. Agerbæk i jubilæumsskriftet 1916-1966: “Jeg skriver “seminaristen”, fordi seminaristerne dengang af os gymnasister, jeg var lige blevet gymnasist, regnedes for halvstuderede røvere, som vi ikke rigtigt regnede med som mennesker. Seminaristen viste sig at være H. B. Dixen. Han reviderede fuldstændig mit syn på seminarister. Dixen var begejstret for sagen, de andre ligeledes, og troppen blev stiftet.”

Som mange andre troppe i landet var Ribe Trop en typisk katedralskoletrop. I medlemsfortegnelsen fra de første år ses, at alle spejderne på nær en enkelt var elever på katedralskolen. Mange af disse kom fra andre egne af landet og var i kost og logi hos Ribes borgere, mens de frekventerede gymnasiet. Flere af skolens lærere deltog desuden i tropsarbejdet. I vor tid ville vi vel betegne lærernes engagement i spejderarbejdet som en vigtig social-pædagogisk foranstaltning, måske med en undertone af noget politisk ideologisk i årene lige efter 1. verdenskrig. Men under alle omstændighe-

der har det været vigtigt især for de udenbys elever at have nogle aktiviteter at udfylde fritiden med.

I 1928 fik spejderne grunden, der tilhørte Tangegaard, foræret af Guttorm Sørensen's enke, Ingeborg Sørensen, Tangegaard. Som skødemodtagere står anført lektor T. Nørregaard, læge P. Agerbæk, læge Niels Svith, købmand Jens Andersen og adjunkt K. Krebs.

Samme år som drengespejderne købte hytten, blev Ribes pigespejdertrop stiftet på initiativ af to piger, der ligeledes var elever på Ribe Katedralskole, nemlig Nina Fogh Nielsen, Ringkøbing og Ebba Grue, Vejen. De henvendte sig samme år til Bodil Agerbæk fra Ribe, og dermed startede pigespejderarbejdet. Troppen fik fra starten et tæt samarbejde med drengespejderne. I 1973 blev de to afdelinger formelt slået sammen, og i 1984 skete dette også på det praktiske plan. Den officielle indvielse af hytten fandt først sted den 12. juni 1927. Til lejligheden blev der skrevet en sang, hvor første vers lød:

Fra lyngklædte "Bjerge" i Tange, man har
En Udsigt saa vid over Vænge,
Hvor Aaen den løber saa spejlblank og klar
imellem de dugvaade Enge.
Derude Spejdere vil rejse Lejr
Og samle Kræfter til den næste Sejr.

Spejderhytten ligger både smukt og ideelt med jord og træer på alle fire sider og med Tange Bakker og Tange Plantage i umiddelbar nærhed. Mod øst var der tidligere mellem hytten og lande-

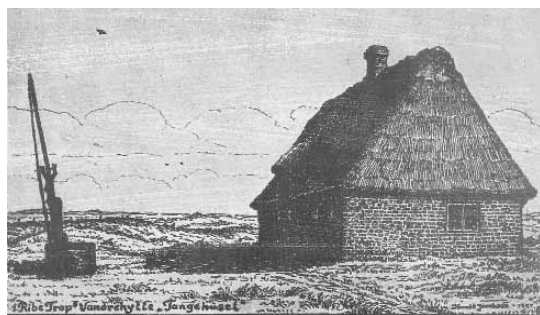


Fig. 6. I 1927, hvor hytten blev indviet, fremstillede arkitekt Harald Jacobsen ovenstående tegning. Tegning: Tilhører Jette Falby Lauridsen, Ribe.

The text under the drawing says, Ribe Troop's hiking cottage, "Tangehuset" Harald Jacobsen 1927.

vejen en sandgrav, som tilhørte lodsejerne i fællesskab. Hele området blev fredet i 1943, og spejderne blev derfor underkastet fredningsnævnets kendelser ved om- eller tilbygning.

Huset forandres

Selv om "Det særlige Bygningssyn" i 1977 overvejede at indstille huset til fredning, nåede sagen aldrig videre, og det optræder derfor ikke på Kulturarvsstyrelsens fredningslister, selv om det med sit stråtag og sin konstruktion med bindingsværk måske kunne have en bevaringsmæssig interesse. Det er en typisk vestjysk bygningskonstruktion. I disse træfattige egne måtte man spare på tømmeret, hvilket husets murværk bærer præg af, idet der kun er indsat enkelte træstolper i murene mod øst og nord.

Der har ikke været bygningstømmer at opdrive i miles omkreds, idet hele området bestod af lynghede samt en smal engstrækning langs Nipså. Brændte sten derimod kunne fremstilles ved lergravene i Lustrup og Damhus. Disse sten blev ofte slædet over til Tange om vinteren, når Nipså var frosset til. Det skete dog også ofte, at man benyttede sten fra nedrevne bygninger i Ribe. Spejderne har i flere omgange restaureret hytten. I 1932 blev det lerstampede gulv udskiftet og huset desuden forsynet med et nyt stråtag. Da stråene fra det gamle tag skulle afbrændes, bredte ilden sig uheldigvis i området, men ifølge spejderbladet var den allerede tre dage senere slukket igen!

Husets vippebrønd ophørte med at fungere omkring 1930. Vandet havde en dårlig kvalitet, og brønden blev fyldt op med bygningsrester. Hermed forsvandt en yndet indvielsesceremoni blandt spejderne, idet man ved særlige lejligheder havde brugt at hejse de personer, der skulle "døbes", et vist antal gange op og ned, for at de kunne dyppe tærne i brøndens vand.

I krigens år var spejderne forment adgang til hytten, idet tyskerne anvendte området til øvelsестerræn. Man kan endnu i terrænet konstatere spor af disse aktiviteter. Ca. 150 meter vest for hytten ses således en nu ret tilgroet udgravning, der sandsynligvis har tjent som skjul for en panserværnskanon, ligesom der øst for huset i Tange Bakker tydeligt ses flere panserværnsstillinger i terrænet. Sporene efter de mange skyttegrave i



Fig. 7. I 1932 fik huset nyt stråtag. I mange år markeredes brøndstedet med en sort kasse, ligesom dele af vippearmen og brøndvejen stod tilbage på stedet. Foto: Tage Jacobsen, Ribe.

In 1932 the cottage got a new thatched roof. For many years the well was marked with a black box, also parts of the well-sweep with its fork remained.

området er derimod ret udviskede og efterhånden vanskelige at stedfæste. Da besættelsesmagten forbød større aktiviteter, blev spejderarbejdet tvunget på lavt blus og både turneringerne og lejrene sjældne og små. I slutningen af krigen indså værnemagten dog det nyttesløse i at øve sig, og hytten kom da i flere tilfælde til at tjene som et kortvarigt skjulested for polske, russiske og tyske desertører.

Erik Olsen, der var elev på Ribe Katedralskole under krigen, deltog i modstandsarbejdet. På et tidspunkt blev to af hans modstandskammerater arresteret af Gestapo. Herom skriver han i sine erindringer: "Vi samledes om aftenen på loftet over apoteket. Her drøftede vi situationen. Vi blev enige om, at vi ville køre ud af byen og overnatte i spejderhytten i Tange Bakker, øst for Ribe. Vi cyklede derud 2 og 2. Da vi kom til hytten, brød vi ind. Jeg smadrede en rude, åbnede haspen og kravlede derefter ind gennem vinduet og åbnede døren. Jeg blev forskrækket, for da vi trængte ind i hytten, kom der en stemme, der talte tysk. Han fortalte ret hurtigt, at han var deserteret fra Værnemagten, at han var polak. Jeg troede ikke rigtigt på ham, så jeg anbragte mig sådan, at jeg lå foran døren og vinduet, således at han ikke kunne kom-

me ud og alarmere nogen fra Værnemagten. Der skete ikke mere den nat. Næste morgen gik vi i skole."

Hytten forfaldt stærkt i denne periode, og da det efter krigen kneb med både materialer og penge, kom man ikke i gang med en gennemgribende renovering før i begyndelsen af 60'erne. Et særligt problem udgjorde de talrige hærværk, der blev udøvet på hytten, så den på et tidspunkt var nærmest ubeboelig. I 1963 blev den genindviet, efter at tagkonstruktionen og vinduerne var blevet udskiftet, gulve lagt, en ny pumpe isat og el indlagt. Den efterhånden betrængte tropskasse fik en hjælpende økonomisk håndsrækning, da læge Palle Svith m.fl. i 1964 stiftede støtteforeningen, "Tangehytteforeningen", hvis formål var at medvirke til bevarelsen af hytten.

I august 1965 tilbød Palle Svith den boligsøgende adjunkt Torkild Funder, som var pædagogikum-kandidat på Katedralskolen, at han kunne flytte ind i spejderhytten. Selv om stedet lå langt fra skolen og byen, skete det dog ofte, at stilheden og ensomheden derude blev brudt af unge gymnasieelever, når han inviterede dem til folkemusik- og litteraturaftner. Men da mørket ind under jul blev tættere, og vandet i pumpen frøs til is, valgte Torkild Funder at forlade stedet til fordel for et mere bekvemt opholdssted i byen.

Mange frivillige har gennem årene ydet en stor arbejdsindsats for at bevare og forbedre huset således murermester Aksel Lauridsen, der blandt mange andre arbejder har lagt den to meter brede, halvmåneformede belægning ud for den nordre



Fig. 8. En af de tyske panserværnsstillinger i Tange Bakker. Foto: Uwe Dall, Ribe.

Traces of a German anti-tank position in Tange Bakker.



fig. 9. Billedet til venstre er taget umiddelbart før, huset fik lagt nyt stråtag på i 1987/88. I østgavlen ses stalddøren, over hvilken der var anbragt et fanggitter, som i tilfælde af ildebrand skulle hindre taget i at styrte ned foran døren og derved spærre udgangen⁶. Ved udskiftningen af taget fjernede man dette gitter; tilsvarende skete med gitteret over døren på sydsiden. Arkensgabene på øst og nordsiden blev erstattet af kviste, ligesom valmen på vestgavlen fik påsat en kvist. For at få plads til disse ret store kviste blev taget udvidet. I forening med det store udhæng kom taget derved i høj grad til at dominere bygningen. Da man ville udnytte loftsrummet, var det nødvendigt at indsætte to stolper i østgavlen til at bære loftet. Indgreb, som af mange er blevet karakteriseret som ret hårdhændede. Vestgavlen er helt uden bindingsværk. Her understøtter indvendige bjælker og skillemure loftet. Fotos: Tilhører Flemming Hausted, Esbjerg.

The Picture to the left is taken just before the house got a new thatched roof 1987/88. On the gable to the east you can see the stable-door, above which was put up a kind of grating – “fanggitter”- to prevent the roof from falling down in front of the door, blocking the way out, in case of fire. When laying the new roof this grating was taken away as well as the one over the door to the south. “Arkensgabene” to the east and north were replaced with dormer windows and one was also placed at the west gable. To include these big dormer windows, the roof had to be enlarged. This, combined with its overhang, made the roof a dominant part of the building. When they wanted to make full use also of the attic, it was necessary to put up two supporting pillars in the eastern gable to carry the roof. These changes have been characterized as damaging to the original building by many people. The western gable has no half-timber work. Here, supporting pillars and partition-walls carry the roof.

indgang. I midten af halvcirklen er der anbragt kopsten, mens halvcirkelens rand består af brosten. I 1987/88 udskiftedes stråtaget atter, og i den forbindelse blev der opsat reoler og skuffer i loftets skunker, således at det frie loftsareal kunne benyttes til arbejds- og soverum. Fredningsnævnet gav i 1990 tilladelse til at opføre det redskabsrum, som ligger sydvest for huset mellem træerne ud mod skovbrynet. Senere blev der ved bålpladsen opført to såkaldte shelters.

Byens rekreative rum

Efter at Lindet Statsskovdistrikt pr. 1. jan. 2002 overtog drift og vedligeholdelse af Tange Plantage og Tange Bakker, blev der anlagt en skovlegeplads umiddelbart vest for spejdernes lejrlads. I forbindelse med overtagelsen traf statsskovdistriktet en aftale med spejderne om offentlig adgang til deres shelters og bålplads.

Legepladsen besøges i dag flittigt af byens bør-

neinstitutioner, der ofte holder til derude i længere perioder for at opleve naturen på nært hold. Adgangen til Tange Bakker blev gjort mere brugervenlig ved etablering af et større antal låger ind til området. Et net af stier i plantagen indbyder ligeledes til gå- og løbeture samt luftning af hunde. I den nordvestlige del af Tange Plantage opførte “Ripen Live Rollespil” i 2002 et træhus til deres udstyr og dragter. Bygningen ligger uden for den egentlige plantage, hvor området ikke er omfattet af fredningsbestemmelser. I visse weekender befolker unge mennesker fra hele landet plantageområdet. Udklædt som ædle riddere, skønne møer eller ækle uhyrer gennemspiller de i en række scenarier den evige kamp mellem det gode og det onde. Fra at være et fristed og grosted for spejderne har Tange området således udviklet sig til at blive et stort rekreativt rum med plads til mennesker i alle aldersgrupper med forskellige behov og interesser.



Fig. 10. Tangeområdet med plantagen mod vest og bakkerne i midten af billedet. Den røde streg markerer Skov- og Naturstyrelsens område. Spejderhytten er markeret med en rød cirkel.

Aerial view of the protected area with Tange Bakker toward the east and the plantation towards the west. At the eastern fringe of the plantation we find the scouts' area. The hut is marked with a red circle.

Slutord

Det gamle hus i skoven, som blev væltet og splittet ad af stormen, vandet og isen for næsten 200 år siden, men stykke for stykke samlet sammen igen og genrejst på klitten af sin ejer, har således gennem tiderne dannet rammen om mange menneskers liv: En fattig husmandsfamilie med fem børn, hvoriblandt en invalid pige, senere en enlig, ugift kvinde, så friske og livlige, unge spejdere og vandrere, og endelig besættelsesmagts tropper samt soldater, der var deserteret fra enten tysk fangenskab eller krigstjeneste, ligesom lokale modstandsfolk med relation til Katedralskolen benyttede huset som møde- og skjulested. Gennem en ung adjunkt blev denne forbindelse til Ribe Katedralskole for en kort stund genetableret, da han fik bolig derude.

Spejderne vendte dog stærkt tilbage. De tog atter huset til sig og istandsatte det, så det i dag står klar til at rumme mennesker også de næste



Fig. 11. Tangeområdet, et åndehul for byens borgere og mange andre. Her sidder en rollespilsdeltager klar til kampleg. Foto: Uwe Dall, Ribe.

Tange area is recreational oasis for the citizens of Ribe.

hundrede år. Ribe Trop og dens støtteforening lever således i bedste velgående, og troppen kan i dag mønstre ca. 40 spejdere og 10 ledere.

Noter

1. Interview med Ellen Andersen, Sønderports-gade 33. Ribe.
2. Betegnelserne på vippebrøndens enkeltdele stammer fra Frilandsmuseet i Brede ved arkitekt Niels Erik Jensen.
3. Hendes beretning findes i Ripenser-Bladet. Maj 1929 i artiklen "Ribe Spejdernes Vandrehytte". Der er ikke angivet nogen forfatter.
4. Ved Dansk Normal Nul forstås den middelvandstand, der gennem en årrække er målt i Århus Havn og fikseret i et punkt under Århus Domkirke.
5. Duplikat. Privateje. Olsen, Erik: Erindringer fra besættelsen. Viborg 2003.
6. Disse fanggitre kunne andre steder være meget kunstfærdigt udformede. Arkitekt Steffen Søndergaard, Askov, karakteriserer spejderhyttens fanggitter som "den ubetinget ynkeligste udgave af arten, jeg nogen sinde har set."

Litteratur

Juhl, Mogens: Stormflodsminder i Ribe. *By, marsk og geest* 12, 2000, s. 72-83.
Ripenser-Bladet. Maj 1929. Heri: Ribe-spejdernes Vandrehytte.
Søndergaard, Steffen M.: *Rudolphs Minde i Sønderho*. Historie og restaurering. 1996.

Andre kilder

Jubilæumshæfte. 1. Ribe Trop. 27. marts. 1916-1966.
Landsarkivet for Nørrejylland. LK 799. Lustrup-Tved-Tange landkommuner:
500/1 1815-1910 Forhandlingsprotokol for Skolekomm. 1 bd.
502/1 1815-1860 Skolekommissionens Korrespondance 1 pk.
Lauridsen, Jette Falby: Diverse dokumenter, dagbøger, ud klip fra spejdernes arkivsamlings.
Olsen, Erik: Erindringer fra besættelsen. Upubl. 2003.
Ribe Stifts-Tidende. 1825.
Værtsbladet. 1963

Samt med tak til

Ellen Andersen, Ribe.
Torkil Funder, Ribe.
Flemming Hausted, Esbjerg
Verner Hausted, Tange.
Tage Jakobsen, Ribe.
Jette Falby Lauridsen, Ribe.
Søren Mulvad, Varming, Ribe.
Sven Pedersen, Ribe
Niels Pinborg, Ribe.
Gudrun Rishede, Ribe.
Rod Sinclair, Ribe.
Johannes Schützsack, Tange.

Summary

The Scout Hut in Tange – an old house, its story and people

The Scout Hut in the Tange Hills east of Ribe has a long and eventful history. In 1825 the house was destroyed by flooding, but the wreckage was painstakingly assembled and the building reconstructed on its present site, on higher ground, safe from future floods. Today, the hut looks better than ever and houses enthusiastic scouting activities.

The original owner was a poor smallholder and farm labourer who escaped the waters with his wife and five children that February night. One of his grandchildren, Dorthea Frandsen, was born in the house in 1855, and lived almost her whole life in this desolate spot alone but for some farm animals. After she sold the house to the Scouts in 1926, it was adapted to its new purpose and carefully maintained over the years.

During the Second World War, the Germans occupied the area and forbade the Scouts to use the premises, which fell into disrepair. Intense efforts were necessary in the years after the war to raise the large sums of money needed to restore the house to its former state.

Today, scouting is just one of the spare time activities on offer to local children and young people in the beautiful nature reserve of the Tange Woods and Tange Hills.

Uwe Dall, mag.art.
Vedelsvej 8
6760 Ribe
uwe.dall@mail.tele.dk

Christian Giørtz' bomuldsvæveri – den første bygningskonstruktion i Danmark med brug af støbejernssøjler

Af Camilla Løntoft Nybye

Natten mellem 2. og 3. juledag 2000 var der brand i Ribe midtby. "Lindegården" med beliggenhed på Torvet 13 var adressen for udrykningen, og konklusionen lød efterfølgende på totalskade med nedrivning til følge. Med branden mistede ikke blot flere beboere deres hjem, men byen mistede også en bygning, der repræsenterede det første store fabriksanlæg i Vestjylland med en bygningskonstruktion af støbejernssøjler, der på sin tid ikke før var set i Danmark. Med en gennemgang af bygningens historie og periodens hovedtræk vil denne artikel søge at placere bygningen i det kulturelle samfundsmæssige perspektiv.

Bomuldsvæveriet i Ribe blev opført på en grund syd for Domkirken i 1850 af købmand Christian Giørtz (1790-1860), og udvidet i 1855 med en bygning mod Sønderportsgade og i 1857 med en fløj mod passagen Ryk Ind. Christian Giørtz døde i 1860, og inden da havde han overdraget produktionen til sønnen Balthazar Giørtz (1827-1891). Gunstige tider for bomuldsindustrien bevirkede, at denne i 1866 kunne udvide virksomheden med et bygningsanlæg beliggende i Sct. Nicolaigade. I 1881 nedlagdes produktionen i bygningerne på Torvet, Balthazar Giørtz afhændede fabrikkerne og flyttede derefter til København. Familien Giørtz' virke i Ribe var ovre, men de var ikke gået uset forbi. Både Christian og Balthazar Giørtz havde spillet en stor rolle for byens udvikling, og den dag i dag ses deres investeringer i bybilledet som eksempler på industrialismens arkitekter.

Den industrielle revolution og tekstilindustrien

Der er uenighed blandt historikere om, hvornår etiketten "den industrielle revolution" reelt kan bruges om udviklingen i Danmark. Blot ligger det klart, at den kan tidsfæstes til den sidste halvdel af 1800-tallet¹. Hvor man i udlandet så en brat opadstigende økonomisk vækst, var den i Danmark jævnt fremadskridende, og dette skaber uenigheden om tidsfæstelsen. Men i 1800-tallet udvikledes en kapitalistisk produktionsform, der blev udledt af forskellige forudgående samfundsmæssige faktorer, startende med stavnsbåndets ophævelse i 1788. Landboreformerne slog igennem i starten af 1800-tallet. Det medførte i provinsen en be-



Fig. 1. Domkirkepladsen og Lindegården som den tog sig ud i perioden 1919-1934, hvor der var fotoforretning og isenkramforretning i stueetagen og damefrisør på 1. sal. Foto: Ribe Byhistoriske Arkiv, 00/17 B11.793.

Picture taken between 1919-1934 showing Lindegården with a ground floor photoshop and ironmongery and a hairdresser on the first floor.

tragtelig gruppe af løsarbejdere, der solgte deres arbejdskraft billigt. Denne arbejdskraft samt indførelsen af ny teknik fra udlandet satte gang i udviklingen mod et kapitalistisk produktionsssamfund.

Den første dampmaskine blev bragt til landet i 1790, og denne nye teknik muliggjorde i 1800-tallet stordrift og ikke mindst geografisk mobilitet ved hjælp af dampskibe og jernbanedrift.

Den nye teknik kom fra England, der med en sikker økonomi, gode handelsforbindelser og med selvforsyning af mange råvarer, udviklede sig til at blive periodens førende industrisamfund. Her udnyttede man den videnskabelige opdagelse i 1600-tallet af det atmosfæriske tryk, en drivkraft meget stærkere og mere stabil end det hidtil brugte vand og vind. Den første atmosfæriske dampmaskine blev udarbejdet i 1712 af Thomas Newcomen (1663-1729). Om end noget primitiv satte denne opfindelse gang i forskningen på området, og i 1776 lavede Boulton og Watt en dampmaskine, der var avanceret nok til at kunne anvendes industrielt.

Ikke bare inden for maskineriet var England forrest i udviklingen. Også inden for bygningskonstruktion blev der eksperimenteret blandt andet med brugen af støbejern. Støbejern havde man kendt i små mængder i Europa siden det 13. århundrede. Fra 1600-tallet og fremad oparbejdede jernstøbere gennem produktionen af kanoner erfaring til at kunne levere støbejernssøjler til bygninger, og den første bygning af denne type stod færdig i 1770². Inden for tekstilindustrien blev denne teknik udnyttet til at opføre såkaldte brandsikre bygninger. Brandfaren havde hidtil været stor på grund af kombinationen af dårlig ventilation, dårlige opbevaringsmuligheder for bomulden, brugen af stearin og petroleum som eneste arbejdslys samt anvendelsen af ufaglært arbejdskraft, heriblandt børn og kvinder. Med de nye bærestærke støbejernskonstruktioner mente man at kunne bygge langt højere bygninger med mindre brandfare end ved trækonstruktioner og med større vinduesåbninger, idet væggene ikke mere var bærende. De første bygninger havde en konstruktion af støbejernssøjler og træbjælker, i 1797 fulgte støbejernsdragerne. Kombinationen af støbejernssøjler- og dragere som en brandsikker konstruktion viste sig dog ikke at holde stik. Tværtimod resulterede det i flere alvorlige ulykker med tab af menneskeliv, idet støbejern kan knække pludseligt og uden varsel ved at blive udsat for kraftig varme, især hvis der bliver kastet vand på det samtidigt. Dette gjorde, at mange bygherrer fortsatte med trækonstruktioner³. I midten af 1800-tallet var England Danmarks vigtigste handelspartner, og denne forbindelse har unægteligt

smittet af på den danske udvikling mod et industrisamfund.

I starten af 1600-tallet sås de første egentlige tekstilmanufaktur i Danmark⁴. De enkelte områder af tekstilproduktionen som farvning, valkning, overskæring og vævning var indtil 1700-tallet ofte adskilt som separate håndværk. Herefter så man, at disse samledes i en manufakturmæssig organisation, og mekaniseringen af produktionsprocesserne i 1800-tallet satte gang i udviklingen af klædefabrikationen. Den første dampmaskine i tekstilindustrien etableredes i 1811 på en dampvalkemølle i København. I 1831 var denne stadig den eneste dampdrevne valkemølle, men herefter gik udviklingen stærkt. I 1874 havde man i Danmark 73 klædefabrikker og uldspindier med i alt 128 håndspindemaskiner med 7500 tene og 90 dampspindemaskiner med 16.300 tene⁵. Størstedelen af disse tekstilfabrikker var placeret i provinsen, hvor der var adgang til billig, ufaglært arbejdskraft⁶.

Med tre vandmøller, en hollandsk mølle, et jernstøberi (1848), et bomuldsvæveri og flere andre små industrier var Ribe i midten af 1800-tallet en "industriby". Jernstøberiet og bomuldsvæveriet var begge virksomheder, der var afhængige af råvare-import. Store dele af dette kom fra England, men også Norge, Holland, Altona og Rhinegnene var handelspartnere. Ribes havn var i denne sammenhæng en vigtig transportvej – jernbanen kom først til i Ribe i 1875. Fabrikernes færdigvarer blev solgt på det danske marked⁷.

Den politiske situation i Danmark i disse år skulle dog vise sig at få konsekvenser for Ribes handel. Udover at landet med "Danmarks Riges Grundlov af 1849" overgik fra enevælde til demokrati, kastedes det også ud i to krige. Konflikten, der handlede om hvorvidt hertugdømmerne Slesvig, Holsten og Lauenburg skulle løsrives fra Danmark eller ej, resulterede i 1864 i, at Danmark måtte afstå land helt op til Kongeåen. Ribe blev hermed delvist afskåret fra det øvrige danske land og var mod øst og syd omgivet af tysk opland. Med ulige toldsatser i forhold til de omkringliggende byer, mindre gunstige transportforhold og indskrænket kundegrundlag betød dette for flere af byens erhverv tilbagegang i den økonomiske vækst – dog ikke for Giørtz' bomuldsvæveri.

En ny toldlov i 1863 fritog nemlig visse produkter heriblandt bomuld for udførselstold, og som en af få virksomheder i Ribe kunne væveriet føres videre uden hindringer.

Tre mænd markerede sig i byen i midten af 1800-tallet: Apoteker Frederik von Stöcken, grundlæggeren af Ribe Jernstøberi, redaktør Hyp-hoff på Ribe Stifts-Tidende og købmand og fabrikant Christian Giørtz. Disse var nogle af mændene bag "Klubben" (1855) som jævnligt mødtes for at diskutere og udveksle ideer til fordel for Ribes udvikling.

Christian Giørtz (1790-1860)

Christian Giørtz var født i Ringkøbing og søn af kapellan Balthazar Giørtz. Med titel af købmand, skibsreder, rådmand og fabrikant blev han en anset mand i Ribe by. Et rids af hans virke i byen er gengivet i hans nekrolog den 14. maj 1860 i Ribe Stifts-Tidende. Heri kan man læse om ham som en tillidsfuld, viljefast og højt agtet mand med en "utrættelige og opofrende Iver samt udmærkede Dygtighed (...) Kommunen beklager i ham at have mistet en af sine bedste Borgere". Christian Giørtz havde gået i skole i Kolding og var senere i handelslære i Flensborg. I 1819 flyttede han til Ribe, hvor han oparbejdede en velassorteret og profittærk købmandshandel med et udvalg spændende fra skolebøger, klædestoffer, tobak og kaffe til tømmer, mur- og tagsten⁸.

I 1820'erne stod det ellers sløjt til med handelen i Ribe. Med byen stødende op til det slesvig-holstenske hertugdømmes byer og pålagt en højere told på varer end de slesvigske købmænd, tog borgerne til nabobyerne efter billigere varer, som de derefter smuglede ind i byen. Dette betød, at byens egne købmænd havde svært ved at afsætte deres varer. Disse forhold arbejdede Christian Giørtz i samarbejde med toldinspektør Bøgh og købmand Enevoldsen i flere år på at få omstødt, og den 12. maj 1829 gav Kong Frederik VI sin underskrift på, at Ribes toldsats blev ligestillet med hertugdømmernes. For en tid betød dette vækst for byens handel og for købmændenes indtægt.

I perioden 1838-1846 besad Giørtz posten som borgerlig rådmand, blev senere medlem af havnekommisionen og havde som skibsreder selv to skibe, nemlig "Anna Caroline" og "Louise Nico-

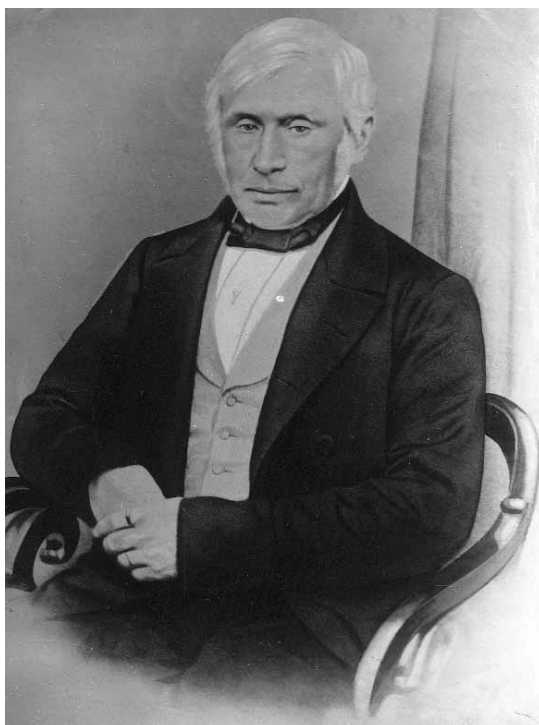


Fig. 2. Købmand Christian Giørtz (1790-1860). Foto: Ribe Byhistoriske Arkiv, B6273.

Merchant Christian Giørtz (1790-1860).

line", der fragtede varer ind fra udlandet. I 1845 erhvervede han sig matrikel 315 og 318, i dag Torvet 13-15 og Sønderportsgade 2-4, hvor han i 1850 åbnede sit bomulds væveri. Indtil sin død i 1860 oparbejdede han i fabrikken en solid virksomhed og kæmpede blandt andet sideløbende i samarbejde med Jernstøberiets ejer Frederik von Stöcken og sin søn Balthazar Giørtz for at få jernbanen til Ribe. Han døde i sit hjem på Skibbroen 70 år gammel.

Den engelske bygning

Fra cirka 1400 til 1738 var de to indgange på Domkirkens sydside forbundet af en processionsomgang. Dens mure afgrænsede kirkegården "Lindegården" opkaldt efter en lind, som havde stået der. Heraf er det almindelige brugte navn for bygningen på Torvet 13 opstået. I 1738 blev syd- og østfløjen på grund af forfald nedrevet og en kirkegårdsmur opført i stedet, sandsynligvis med genbrug af processionsomgangens mure.

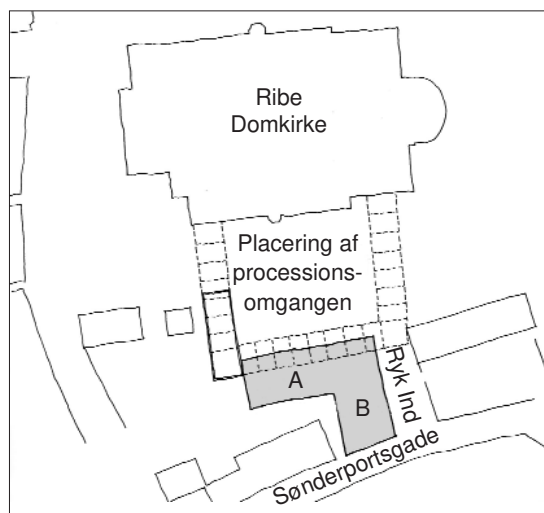


Fig. 3. Skitseret plan af processionsomgangens placering i forhold til Bomuldsvæveriet bygninger. Tegning: Camilla Løntoft Nybye.

Plan of the position of the processioncorridor in proportion to the buildings of the textile factory.

Christian Giørtz købte matrikel 315 og 318 af kirken for 240 rigsdaler, og disse grunde indbefattede halvdelen af det stykke jord, hvor syd-delen af processionsomgangen havde stået⁹. Ved overtagelsen var nogle småbygninger og skure placeret op af den gamle kirkegårdsmur. De nye bygninger, der skulle rumme bomuldsfabrikken, blev opført i rødt tegl med en murtykkelse på op til 60 cm. Den bærende konstruktion af bygningen ud mod Torvet (fra nu omtalt som bygning A) var af træ, hvor der i bygningen mod Ryk Ind (fra nu omtalt som bygning B) blev anvendt støbejernsøjler¹⁰. Tykkelsen af murene viser, at de har taget en del af bjælkelagets belastning. For begge bygninger gælder det, at der var anvendt et meget kraftigt bjælkelag, idet etagerne vægtmæssigt skulle kunne modstå stor belastning fra spindemaskinerne. Dampmaskinen blev placeret i et dobbelthøjt kælderrum i vestenden af bygning A. Ved hjælp af hoved- og sideaksler blev energien fordelt til resten af bygningerne.

Uden det dog skriftligt kan dokumenteres, er bomuldsvæveriet vurderet til at være bygget i engelsk byggestil og -teknik¹¹. Udover de synlige genkendelige træk bekræftes denne påstand af flere faktorer. Det har gennem tiden været almin-

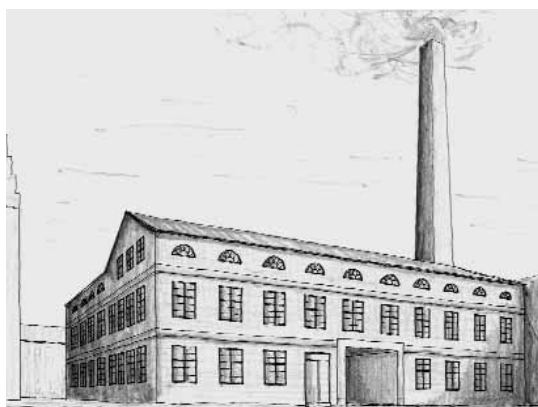


Fig. 4. Rekonstrueret skitse af den oprindelige udformning af bomuldsvæveriet set fra Torvet. Tegning: Camilla Løntoft Nybye ved hjælp af tegninger fra Anker Ravn Knudsens opmåling.

Sketch showing a reconstruction of the supposed design of the factory.

deligt brugt at hente udenlandske arbejdere og teknikere til landet for at skole de mere uerfarne danske arbejdsmænd. Rygtet siger, at dette var tilfældet, da Christian Giørtz opførte sin villa "Aldershvile" (1852) på Skibbroen, hvor han tidligere havde haft lagerbygning. Villaen skulle være en kopi af en villa, han havde set ved Themsen, og som han fik en arkitekt og en håndværker til at opmåle og rekonstruere på hans grund i Ribe¹². Det skal dog siges, at villaen har typiske danske



Fig. 5. Christian Giørtz' privatbolig "Aldershvile" på Skibbroen. Opført 1852. Foto: Camilla Løntoft Nybye.

"Aldershvile", the private residence of Christian Giørtz. Built in 1852.

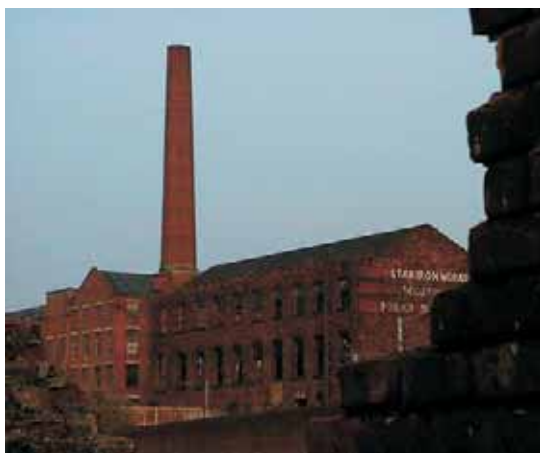


Fig. 6. Billede af en typisk engelsk tekstilfabrik i Manchester opført i rød tegl. Den engelske stil for denne tids industribygninger var palladiansk, kendetegnet ved klassicistiske træk som trekantsgavle og symmetri. Disse træk kan ligeledes findes i Giørtz' første fabriksbygninger. Foto: www.6foot6.com.

Picture of a typical Manchester textile mill built in red brick. The English architectural style of the buildings of the industrial revolution was palladianism characterized by classical symmetry and pedastals. These features are also found in the first of Giørtz' factory buildings.

senklassicistiske træk, så hvorvidt dette er sandt er ikke dokumenteret¹³.

Annonceringer i Ribe Stifts-Tidende¹⁴ og virksomhedens driftskapitalkonto¹⁵ vidner om Christian Giørtz' livlige handel med det engelske marked. Af regnskabsprotokollen kan man blandt andet se gentagne handler med Manchester-firmaet "Voss & Delius machinery department". Giørtz var en forretningsmand med tydelig interesse for fremskridt og vækst, og han studerede uden tvivl det engelske marked og dets udvikling. Dette var førende indenfor tekstilindustrien, så da han etablerede sit bomuldsvæveri og indkøbte engelske maskiner, er der stor sandsynlighed for, at bygningerne var inspireret af den engelske teknik og byggestil. Brugen af støbejernssøjler til konstruktion af bygning B bevidner ligeledes dette.

Den første støbejernskonstruktion

Det er bemærkelsesværdigt, at størstedelen af den velansete arkitekturhistoriske litteratur, der omhandler perioden, benævner J. D. Herholdt's Universitetsbibliotek på Frue Plads i København



Fig. 7. Da man rev bygningen ned, fandt man foruden de enkelte synlige søjler de oprindelige støbejernssøjler gemt i skillevæggene. Her ses træbjælke og støbejernssøjle. Foto: Anker Ravn Knudsen.

When demolishing the building the original cast-iron columns were found in the newer partitions. The picture shows the wooden beam and the cast-iron column.

som den første bygning i Danmark, hvor der anvendes en støbejernskonstruktion¹⁶. Imidlertid er denne bygning først opført ca. 1860, og den forudgående arkitektkonkurrence afholdt 1856. I den bygning Christian Giørtz opførte i 1857 ud mod passagen Ryk Ind, indgik støbejernssøjler, hvilket klart dokumenteres af brandtaksationerne¹⁷. Søjlerne var af forskellige typer og størrelse, alt efter hvor meget vægt de skulle bære. Måske findes der rundt i landet andre bygninger fra denne periode med en lignende konstruktion, der ikke har fundet vej til historieboøgerne, men indtil dette sker, er bomuldsvæveriet i Ribe dermed den første bygning i landet af slagsen. Med branden anden juledags nat år 2000 mistede byen altså ikke blot en unik bygning, men også en vigtig brik i landets arkitekturhistorie.

Det har ikke været muligt at dokumentere, hvem der har udført støbningen af søjlerne. Det er sandsynligt at antage, at Ribe Jernindustri har stået bag søjlerne, ligesom de leverede bygningernes støbejernsvinduer. Desværre afslører virksomhedens arkiv intet om dette¹⁸. Det kan kun bemærkes, at de må være foretaget af et kompetent firma med kendskab til den nyeste teknik.



Fig. 8. Til venstre ses den nye afdeling af Giørtz' Bomuldsvæveri i Sct. Nicolajgade. Den blev opført 1866 og nedlagt i 1925. Bomuldsvæveriet er bygningen med den højeste skorsten. Den anden bygning med skorsten er gasværket. Foto: Ribe Byhistoriske Arkiv, B7071.

The new department of the textile factory opened in 1866 in Sct. Nicolaigade.

Bygningskompleksets udvikling

Over den tidligere port i bygning A lod Christian Giørtz ophænge en inskriptionsplade med ordene: "Anno 1850 – Christian Giørtz – Non sibi sed posteris", der betyder "Ikke for sig selv, men for efterkommerne"¹⁹. Det var store ord, men på dette tidspunkt var han også en stor mand, der beskæftigede mange af byens borgere.

For overskuelighedens skyld deles bygningens historiske gennemgang ind i årstal, alt efter hvor der er foretaget ændringer på bygningsmassen²⁰. Ændringerne følger her:

1850: Kirkegårdsmuren og de påbyggede bygninger nedrives, og bygning A opføres i en sammenbygning med et eksisterende gavlhus mod Ryk Ind. Gavlhusets fire nordligste fag nedrives, men kælderen under disse fag inddrages i bygning A. Bygning A er 20 fag lang, 2½ etager høj og opført med skifertag og i rødt teglmurværk med en svag rødkalkning og med fuger opstregt med kalk. Vinduerne var sandsynligvis dannebrogsvinduer

af træ i stuen og på første sal samt jernvinduer i mezzaninen (udskiftes i 1862 med halvrunde jernvinduer)²¹. Ved opstart i januar 1851 er der 21 vævestole, som dog hurtigt forøges til 56 stk.²² I 1865 er dette tal 103. Dampmaskinen placeres i kælderen mod vest, og sydvest for bygningen opføres en 36 alen (22,6 m) høj og fem alen (3,14 m) bred skorsten. Vest for bygningen sammenbygget med gavlen opføres ligeledes en to-etagers lokumsbygning.

1855: To huse mod Sønderportsgade nedrives, og en 13 fags beboelsesejendom opføres i stedet. På loftet indrettes lager.

1857: Bygning B, der byggeteknisk er langt mere avanceret end bygning A, opføres til erstatning af gavlhuset mod Ryk Ind. Denne er 10 fag lang og igen 2½ etager høj med vinduer tilsvarende bygning A i stue og på 1. sal, men halvrunde støbejernsvinduer i mezzaninen. Støbejernssøjler (9 i stuen, 12 på 1. sal) bærer en træbjælkekonstruktion, dog anvendes der træstolper i kælderen. Yder-

mere etableres dels en underjordisk gang fra bygning B's kælder til bygningen mod Sønderports-gade og dels en forbindelsesbro i første sals højde lisseledes mellem de to. I hjørnet mellem bygning A og B opføres en to-etagers latrinbygning. Latrinbygningen vest for bygning A nedrives, og et kedelhus opføres i stedet.

1859: Balthazar Giørtz overtager virksomheden efter sin far, hvis helbred på dette tidspunkt er skrantende.

1863: En brand bevirker at kedelhuset nedbrænder og vestenden af bygning A (nuværende nr.15) skades. Bygningen genopføres i samme stil som før.

1866: Virksomheden udvides med en afdeling i Sct. Nicolaigade.

1881-: I januar 1881 sker der et ejerskifte. Først overgår virksomheden til det tyske "Gebrüder Bauer & Co" under navnet "Ribes Textile Fabrikker". Balthazar Giørtz er dog stadig administrerende direktør. Dernæst opkøber Crome & Goldschmidt Ribes Textile Fabrikker i august 1881. Matrikel 315 og 318 er ikke medregnet i salget, i stedet nedlægges fabrikken.

Opgang og nedtur

Da Balthazar Giørtz (1827-1891) i 1859 overtog bomuldsvæveriet og faderens tre ejendomme i Stenbogade, førte han virksomheden videre under navnet "Chr. Giørtz". Selv var han blevet lært op i firmaet først som lærling, senere som handelsbentjent og bogholder²³.

1860'erne var fortsat en vækstperiode for dansk tekstilindustri. Situationen var den helt modsatte på det engelske marked, men måske netop derfor havde Danmark fremgang. Den amerikanske borgerkrig (1861-65) betød for England krise i tekstilindustrien på grund af manglende bomuldsimport, og i Lancashire, tekstilproduktionens hovedsæde, resulterede det i hungersnød. Fra Jylland kunne man nu komme ind på det tyske marked, indtil disse i 1870'erne blev selvforsynende. Dette udnyttede Balthazar Giørtz, der på dette tidspunkt var velforsynet med bomuld²⁴. De gunstige forhold bevirkede at han i 1866 kunne udvide med afdelingen i Sct. Nicolaigade²⁵.

Efter adskillige gode år for de to fabriksafdelinger (virksomheden beskæftigede i 1875 180 mand) indtraf en ulykke den 25. juni 1880, der



Fig. 9. Den ombyggede facade af den vestre del af bygning A udført af arkitekt H. C. Amberg. Stilen er nygotisk og den oprindelige bygningshøjde er bibeholdt. Foto: Camilla Løntoft Nybye.

The remodelled facade of the western part of building A. The architectural style is new gothic and the original height of the building is maintained.

synes at sætte nogle begivenheder i gang. En eksplosion i afdelingen i Sct. Nicolaigade med medfølgende store ødelæggelser fandt sted. I første omgang lod det ikke til, at ulykken havde konsekvenser for virksomhedens videre drift, i hvert fald indhentede Balthazar Giørtz kort efter tilbud til genopbyggelsen²⁶. Alligevel skete der som nævnt et ejerskifte i januar 1881. Dette holdt ikke længe, allerede i august 1881 opkøbte Horsens-firmaet Crome & Goldschmidt firmaet for 360.000 rigsdaler, hvilket gjorde dem til landets største manufakturvarefabrik med en omsætning på 3½ million. Afdelingen ved Domkirken var som nævnt ikke med i dette køb. Produktionen blev nedlagt og bygningerne ombyggedes til forretninger, boliger, fotografisk atelier og kedelrum til kirkens opvarmning. I denne forbindelse ombyggedes de 16 østlige fag af bygning A til tre etager, mens de fire vestlige adskiltes fra denne del med en brandmur, og facaden mod Torvet blev ombygget i nygotisk stil. På denne del er tagudformningen, som den ses i dag den oprindelige. De store produktionslokaler i bygning A og B blev rumopdelt med skillevægge. Ved nedrivningen i 2001 af bygning B fandt man her støbejernssøjlerne gemt i væggene. Med disse ombygninger, og med stue-

tagernes ombygning til forretninger ændrede bygningen i høj grad karakter. Dette er nok også en af årsagerne til, at der i bygningens sidste år var delte meninger om dens bevaringsværdi.

Non sibi sed posteris

Med branden i julen 2000 forsvandt et af vidnesbyrdene om familien Giørtz' eksistens i byen, dog kan man stadig finde dem rundt om i bybilledet. Udover Christian Giørtz' privathjem "Aldershvile" og den resterende del af fabrikskomplekset ved det nuværende Rosen Allé herunder det nuværende bibliotek opførte Balthazar Giørtz en prægtig privatbolig i Sct. Nicolaigade. Bygningen, der i dag rummer Ribe Kunstmuseum, var tegnet af den kgl. bygningsinspektør L. A. Winstrup (1815-1889) og blev opført i nyrenæssancestil med hjørnekvadere og svungne gavle og kviste.

Hvad der ellers i starten syntes at være en mindre brand for Ribe Brandvæsen natten til 3. juledag på adressen Torvet 13, udviklede sig med stor hastighed til hele ejendommen. En lodret skjult rørføringsskakt har været nævnt som årsag til, at ilden bredte sig til 2. sal og til loftet. Den bygningsarkæologiske undersøgelse har dog ikke kunne fastslå dette, og årsagen skal nok snarere findes i de mange dobbeltkonstruktioner i form af flere gulvlag samt de dobbelte skillevægge med hulrum imellem. I hvert fald skulle branden vise sig at volde så meget skade, at enden på historien om Giørtz' bomuldsværeri blev nedrivning.

Tilbage står så spørgsmålet, hvad der skal ske på grunden i fremtiden. Først og fremmest vil en arkæologisk udgravning sandsynligvis blandt andet kunne klarlægge den præcise udstrækning af processionsomgangen og den gamle kirkegårdsmur. Dernæst kommer den vigtige opgave at udforme en ny bygning, der respekterer de historiske omgivelser, men samtidig vil være en værdig repræsentant for vor tid. Pladsen, som den tager sig ud nu omkring Domkirken, opfylder ikke disse kriterier, og det kommende byggeprojekt bør søge at skabe en helhed, der i funktion og udformning binder plads og bygning sammen.

Den industrielle revolutions bygninger har længe været et overset kapitel i dansk arkitekturhistorie. Denne udvikling har inden for de sidste år heldigvis ændret sig. Tiltag gøres nu for, at de vig-

tigste eksempler af industrisamfundets kulturarv bevares for eftertiden. Desværre nåede de omtalte bygninger fra Giørtz' bomuldsværeri ikke at få glæde af denne udvikling.

Noter

1. Hornby 1980.
2. St. Ann's church, Liverpool.
3. Se Winter 1970 for yderligere engelsk baggrund.
4. Tugt- og Børnehuset (1605) og Silkeværket (1620) i København er de vigtigste.
5. Madsen 1978, s. 306.
6. Madsen 1978, s. 308; Nielsen 1944, s. 49, 100.
7. Fremgår af Fabriks- og Industritabellerne 1855.
8. En liste over varesortimentet er samlet af Kirsten Nielsen i hendes manuskript "Ribe i 1800-tallet" på baggrund af annonceringer i Ribe Stiftstidende 1819-1860. En kopi af manuskriptet findes på Den antikvariske Samling.
9. Danmarks Kirker 1979, s. 126.
10. Se brandtaksation af 1857.
11. Se Videbæk 1980, Nielsen 1982.
12. Beskrevet i Vestkysten 1. sep. 1939.
13. Haugsted 1990.
14. Som note 8.
15. Driftskapitalkontoen for 1858-80 udtaget fra tekstilfabrikantforeningens arkiv findes på Erhvervsarkivet i Århus.
16. Se bla. Sestoft 1979, s. 77; Millech 1951, s. 105.
17. Originalerne findes på Landsarkivet i Viborg, kopi på Ribe Byhistoriske Arkiv.
18. Undersøgt af Arkitekt Anker Ravn Knudsen i forbindelse med den bygningsarkæologiske redegørelse 2001.
19. Ribe Stifts-Tidende 14. maj 1860.
20. Oplysningerne stammer fra Arkitekt Anker Ravn Knudsens bygningsarkæologiske redegørelse 2001, hvor en mere udførlig beskrivelse af bygningens udvikling kan studeres. Findes på Den antikvariske Samling.
21. Arkiv på Ribe Jernstøberi viser, at vinduerne er fremstillet der.
22. Ribe Stifts-Tidende 1851 nr. 34.

23. Nielsen 1982, s. 39.
24. Riis 1901, s. 13. Jacob A. Riis var svigersøn af Balthazar Giørtz.
25. Kun en mindre bygning, hvor Dracomir og Riamuf har til huse, eksisterer i dag.
26. Ribe Stifts-Tidende 6. 7. 1880.
27. Malmgren 1888.

Litteratur

- Haugsted, Ida: To Patriciervillaer. *Architectura* 12. København 1990 s. 69-94.
- Jensen, Andreas: *Danske byer og deres mænd – Ribe by og omegn XXXI*. Århus 1919.
- Knudsen, Anker Ravn: *Bygningsarkæologisk redegørelse Torvet 13, 6700 Ribe. Opmålt 2001*. Varde 2001.
- Madsen, Allan: *Tekstilproduktionens historie under overgangen fra feudalisme til kapitalisme*. København 1978.
- Malmgren, N.: *Danmarks industrielle etableringer*. 1888.
- Millech, Knud: *Danske Arkitekturstrømninger 1850-1950*. 1951.
- Nationalmuseet: *Mennesket og Maskinen*. København 1980.
- Nationalmuseet: *Danmarks Kirker – Ribe Amt 19:1, 1-2*. København 1979.
- Nielsen, Axel: *Industriens Historie i Danmark III*. København 1944, genudgivet 1975.
- Nielsen, Kirsten: *Ribe i 1800-tallet*. Ribe 1982.
- Olsen, Albert: *Bybefolkningen i Danmark på merkantilitens tid*. København 1932, genudgivet 1975.
- A/S Ribe Jernindustri: *A/S Ribe Jernindustri 1848-1998*. Ribe 1998.
- Riis, Jacob A.: *The making of an American*. New York 1901.
- Rosenstand, K. H.: Den engelske Villa ved Ribe Aa. *Vestkysten* 1.9.1939 s. 5-6.
- Sestoft, Jørgen: *Danmarks Arkitektur – arbejdets bygninger*. København 1979.
- Sestoft, Jørgen: Noter om industribygninger og –arkitektur i 1800-tallet. *Industrialismens bygninger og boliger – det industrielle miljø 1840-1940*, Nr. 1 1975.
- Søndergaard, Steffen: Eksempler på Ribe-huse fra 1850'erne frem til omkring 1930. *By, marsk og geest* 14, 2002 s. 24-44.

- Videbæk, Ole: Industriregistrering i Ribe amt. *Mark og Montre*, 1980 s. 71-92.
- Winter, John: *Industrial Architecture – a survey of factory building*. England 1970.

Andre kilder

- Den antikvariske Samling, Ribe. ASR 1444, 13M78E.
- Ribe Byhistoriske Arkiv, Ribe. Ribe Stifts-Tidende 1850 nr. 57, 1851 nr. 34, 2. sep 1856, 4. feb 1858, 14. maj 1860, 11. sep 1864, 24. dec 1875, 4. juli 1881, 1. sep 1881, 4. apr 1891.
- Statens Erhvervshistoriske Arkiv, Århus. Driftskapitalkonto B 1858-80.
- Rigsarkivet, København. Statistisk Bureau, Fabriks- og Industritabeller.

Summary

The textile factory of Christian Giørtz – the first cast-iron building construction in Denmark

On the 26th of December 2000 a fire broke out in the historical city centre of Ribe. This article tells the story of the destroyed building on Torvet 13 – an early example of industrial architecture in Denmark.

The political situation in Denmark in the early 19th century and the importation of new advanced machinery from abroad, resulted in an industrial revolution in the second half of the century. Denmark evolved from being a feudalistic peasant culture to a capitalistic production society.

Christian Giørtz was a successful merchant in Ribe. In 1850 he buildt a steam power textile factory just south of the Cathedral of Ribe. In 1857 the production is extended with a building facing Ryk Ind. This new building was of a very high standard constructed by cast-iron columns and large wooden beams – presumably the first of its kind in Denmark.

The style of the factory buildings was English Palladianism symmetrically built in red brick with cast-iron windows. It is possible to assume that Christian Giørtz was inspired by English techniques and skills when he built his factory. He was often in contact with the English trade market and rumours say that his own private house on Skibbroen was an exact copy of a house he had seen in England. The cast-iron columns used for

the construction of the building were of various types and sizes accordingly to the weight they had to carry. Danish literature of architectural history mentions the University Library in Copenhagen as the first building using a cast-iron construction. However this building was not built until 1860 which apparantly makes the Giørtz textile factory to the first building of its kind in Denmark. Christian Giørtz dies in 1860 and left the company in the hand of his son Balthazar Giørtz. He was a successful businessman and in 1866 expanded the company with a new department just outside the city centre. Unfortunately an explosion in 1880 destroyed a large part of this department and not long after the company was sold and Balthazar Giørtz moved to Copenhagen.

This was the end of the textile production in the buildings south of the Cathedral. They were rebuilt into flats, a studio and a boiler room for heating up the church. After the fire in 2000 the remains of the buildings were demolished and an empty site is now present where once there was a factory.

Camilla Løntoft Nybye, stud.arch.
Bækkelundsvej 4, -25
8240 Risskov
camillanybye@hotmail.dk

Hvem var Knuds mordere?

Af Uwe Dall

Modstandsmanden Knud Andersen blev skudt ved Tange plantage i februar 1945. Ved en gennemgå af skriftlige kilder og sammenholde dem med øjenvidneberetninger tegnes der et billede af, hvad der egentlig skete hin skæbnesvangre dag. Desuden forsøges det at identificere de mulige gerningsmænd til forbrydelsen.

I 2005 er det 60 år siden, Knud blev skudt af Gestapo. På en sten lidt skjult i Tange Plantages nordlige side ud mod Tangevej står hans navn mejslet ind i en granitsten:

KNUD
GAV HER SIT LIV FOR DANMARKS FRIHED
28-2-1945

KAMMERATER REJSTE DETTE MINDE.

I forbindelse med en udstykning af nye byggegrunde i Tangekvarteret i 1952 opkaldte Ribe Byråd en vej efter ham. Den blev kaldt Knudsvej. I dag kender kun få manden bag navnet. I lokalbefolkningen verserer dog stadig en række beretninger om drabet på Knud. Da de er meget forskellige af indhold og så at sige fremstiller hver sin sandhed, satte jeg mig for at undersøge, hvad der egentlig skete den 28. februar 1945 i Tange.

Knud fra Røllum

Det følgende afsnits fremstilling af hovedtrækkene i Knuds korte liv bygger på en artikel i "Faldne i den danske frihedskamp 1940-45".

Hans navn var Knud Valdemar Andersen, og han blev født på Røllum Skole ved Åbenrå den 17. juli 1923. Forældrene var fru Anna og førstelærer Anders Jørgen Andersen. I 1935 blev Knud Andersen optaget i mellemskolen på Åbenrå Statskole, hvorfra han i 1942 tog studentereksamen. Det var hans hensigt at uddanne sig til forstmand, og han begyndte at arbejde som skovarbejder i Årtoft Plantage i nærheden af barndomshjemmet. Det nationale lå ham imidlertid stærkt på sinde, og derfor besluttede han sig for at aftjene sin værnepligt, ligesom han engagerede sig i terræn-



Fig. 1. Stenen ved Tange Plantage. Foto: Uwe Dall.

The monument at Tange plantation.

sportsbevægelsen¹. Efter endt militærtjeneste fortsatte Knud Andersen sin forstuddannelse og var med i terrænsporten.

På opfordring af modstandsbevægelsens regionsledelse organiserede han i februar 1944 en gruppe i nabobyen Stubbæk². Gruppen foretog sabotagehandlinger mod el- og telefonmaster. I forbindelse med oprulningen af den Syd- og Sønderjyske Region i juni 1944 var Gestapo på sporet af Knud Andersen. Søndag den 4. juni 1944 blev Røllum Skole omringet af Gestapo. Det lykkedes imidlertid Knud Andersen at undslippe gennem et

vindue, hvorefter han gik under jorden. Senere tog han ophold på Stenderup Strand Skovridergård ved Kolding, hvor han arbejdede under navnet Anders Knudsen. Også her blev han medlem af en aktiv sabotagegruppe sammen med bl.a. forstelev Leif Dines Pedersen. Omkring 1. december 1944 blev han af regionsledelsen sendt som byleder til Ribe, hvor han ansattes i en dækstilling som volontør på Ribe Folkebibliotek³. Kontakter til modstandsbevægelsen fik Knud Andersen gennem sabotørerne Helge Brock Iversen og Jens Thue Jensen fra Bramming, der tidligere havde organiseret grupper i Ribe⁴.

Da Knud Andersen kom til Ribe

Fra 1944 var tyskerne presset på både øst- og vestfronten, og i Danmark kom jernbanesabotagen i centrum. I Ribe området var det muligt – i modsætning til andre steder i landet – at fremkalde meget effektive blokeringer af togtrafikken p.g.a. jernbanenettets særlige struktur. Således havde modstandsbevægelsen i Ribe færdige planer om at sprænge jernbanebroen over Østeråen⁵. Læge Niels Svith havde fremskaffet tegninger af broen, og cykelhandler Immanuel Jensen og bøsse-mager Sigurd Laursen havde sprængladninger m.m. klar. Men tyskerne havde forstærket deres vagter, og aktionen måtte opgives.

Flere gange optrevlede tyskerne modstandsgrupperne i Ribe. En del medlemmer blev arresteret, og mange måtte gå under jorden. Efter arrestation af byleder Kaj Lykke Sørensen i oktober 1944 lå modstandsarbejdet stille, indtil Region III's ledelse i december 1944 sendte Knud Andersen til Ribe. Det kneb imidlertid meget for den unge mand at blive accepteret i byen, og skepsissen var så stor, at man en overgang overvejede at likvidere ham. Først da Knud Andersen medio februar fik tilkaldt kaptajn Aage Højland Christensen fra Region III, blev hans identitet og rolle klarlagt. Det blev formelt besluttet, at cykelhandler Immanuel Jensen skulle være byleder med Knud Andersen som sabotageleder og kommis Thomas Pedersen som delingsfører for ventegrupperne⁶. I alt blev der dannet syv grupper, bl.a. en gruppe på landet under bøsse-mager Sigurd Laursens ledelse og en gruppe jernbanefolk under Otto Christensen.

Knud Andersen havde som sabotageleder kon-



Fig. 2. Knud Valdemar Andersen. Foto: Tilhører Kirsten Lorenzen. Fjelstrup.

Knud Valdemar Andersen

takt til flere grupper. Om forbindelsen med Knud Andersen skrev den tidligere modstandsmand Hugo Koch i maj 1966 i en beretning til historikeren Aage Trommer, at hans gruppe ud over ham selv bestod af Svend Christiansen, Svend Sloth, Svend Haldager, Edmund Lagoni, Jens Peter Korsgaard og Knud Andersen (dæknavn Anders Knudsen). Gruppen vidste ikke, hvor Knud Andersen boede. Man opsøgte ham på biblioteket, eller han kontaktede gruppen. Både J. P. Korsgaard og Hugo Koch var på daværende tidspunkt elever på Ribe Katedralskole. Våbeninstruktioner blev givet i Tange Plantage i en jagthytte, som blandt andre tilhørte købmand C. C. Andersen, i hvis forretning Svend Sloth var ansat som kommis. Skydeøvelser fandt sted i Fæsted Mose nordøst for Ribe. Ifølge Hugo Koch foretog gruppen i den korte tid, den fungerede, sprængningen af vandkranen på jernbaneterrænet, hvor Seminarievej krydser jernbanesporet samt en række skinne- og sporskiftesprængninger i omegnen.

Organisationen fik ikke lov at leve længe. Den 28. februar 1945 foretog tyskerne en razzia i byen.



Fig. 3. Knud Andersen som soldat. Nr. 2 fra venstre. Foto: Tilhører Kirsten Lorenzen. Fjelstrup.

Knud Andersen in the Army. Number 2 from the left.

Dette dramatiske forløb havde sin baggrund i, at Gestapo havde fået underretning om, at en illegal gruppe skulle have modtaget våben og skjult dem i Tange Plantage.

Den almindelige opfattelse af begivenhedsforløbet den 28. februar

Mange af Ribes borgere har nok deres viden om drabet på Knud Andersen fra bogen, "Ribe 1940-45", redigeret af P. Fog Svendsen og udgivet af Sparekassen Sydjylland i 1978.

I denne bog baseres alle oplysninger om nedskydningen af Knud Andersen på en artikel i Vestkysten fra maj 1945. Artiklen, der i bogen gengives i sin helhed, har denne overskrift: "Mordet paa "Knud" fra Ribe udførtes af to tyske og en dansk Gestapo-Mand". Af artiklen fremgår det, at man mener at have fundet ud af, at mordet blev forøvet af to tyske gestapofolk, Chiewsky og Wemann og den danske stikker Børge Godtfredsen,

der af tyskerne var udnævnt til kriminalinspektør⁷.

Avisens informationer hidrørte fra nogle retsmøder, hvor politiet havde afhørt storstikkeren Niels Riis. Denne mand havde normalt sit virke på "Staldgaarden" i Kolding, men var med i aktionen i Ribe⁸. Under forhøret indrømmede han at have været i byen den pågældende dag, men nægtede at have deltaget i mordet på Knud Andersen, idet han lå syg på Missionshotellet⁹.

Dels som et referat af retsmødet dels som en sammenstyknings af den viden, avisen måtte have været i besiddelse af i forvejen, står der videre, at Gestapo havde fået oplysning om, at en illegal gruppe i Ribe havde fået våben, som blev skjult i Tange Plantage. Desuden vidste man, at gruppen bestod af kommis Svend Sloth, kommis Thomas Pedersen og mekaniker Svend Christiansen. De to førstnævnte blev arresteret, mens Svend Christiansen undslap. Desuden blev gymnasieelev Jens P. Korsgaard og læge Niels Svith anholdt af Gestapo

senere samme dag. Svend Sloth blev underkastet pinligt forhør, skriver avisen, idet man ville have ham til røbe våbenskjulestedet i Tange. Videre skriver Vestkysten: "Sloth blev taget med til Paa-visning i Plantagen, og det var herunder, at gestapofolkene traf "Knud". Han var militær Leder af Modstandsbevægelsen i Ribe, men det vidste gestapofolkene intet om. Turen til Plantagen blev ledet af Børge Godtfredsen, der talte dansk, og meget tyder på, at det var ham, der affyrede Skudene, som dræbte "Knud". "Knud"... havde fulgt Gestapos Aktion, og da Tyskerne kørte ud til Plantagen med Sloth, besluttede han efter en Konference med Bylederen, Radioforhandler Immanuel Jensen, at følge efter for at sondere Terrænet og om muligt at befri Sloth (...) Det fik han imidlertid ikke Lejlighed til, idet Tyskerne opdagede ham. De gav ingen Pardon, men skød ham ned på Stedet. Han blev ramt af syv Skud. Hvorledes det egentlig gik til, var Niels Riis ikke i stand til at oplyse."

Så vidt de anførte citater fra artiklen i Vestkysten.

Andre kilder

At bruge Vestkystens artikel som en kilde til belysning af det faktiske hændelsesforløb i Tange Plantage er særdeles problematisk, idet Niels Riis naturligvis under afhøringen forsøgte dels at dække over, dels at besmykke sine handlinger¹⁰. Han bedyrede sin uskyld og lagde behændigt ansvaret for nedskydningen over på den danske gestapomand Børge Godtfredsen, som han vidste, var blevet dræbt i krigens sidste måneder. De to tyske gestapofolk sad i de allieredes varetægt og kunne ikke umiddelbart afhøres i Danmark. Han indrømmede at have været i byen, men hævdede at have sovet den uskyldiges søvn på Missionshotellet, mens skuddene faldt i Tange. Således fik han flyttet fokus væk fra sig selv vel vidende, at hvis han fandtes skyldig, ville han risikere dødsstraf¹¹.

Ud over Niels Riis' udsagn i retten foreligger der imidlertid en række andre kilder, hvoraf en af de vigtigste er Thomas Pedersens "Notater fra besættelsestiden", som findes i enkelte eksemplarer i privateje. Han overværede nedskydningen af Knud Andersen på nærmeste hold. Men først i 1985 beskrev han i nogle notater, hvordan han den

28. februar blev arresteret af Gestapo, forhørt og mishandlet og senere på dagen kørt ud til Tange Plantage for at udpege skjulestedet. Selvfølgelig skal også hans udsagn tages med et vist forbehold, da der ligger 40 år imellem det oplevede og det nedskrevne. På den anden side rummer hans redegørelse en stor detaljerigdom, der styrker tilliden til hans udtalelser. Også Mindebogen om Knud fra 1945 indeholder vigtige oplysninger af f.eks. Sven Hoffmann fra Region III, der om formiddagen den 28. februar havde opsøgt Knud Andersen.

Herudover findes i Rigsarkivet et sammendrag af historikeren Aage Trommers samtale med cykelhandler og tidligere byleder Immanuel Jensen i 1962, altså i et tilbageblik på 17 års afstand. Som fhv. byleder vidste han, hvad Knud Andersen foretog sig umiddelbart før, han cyklede ud til Tange. Desuden fortalte J. P. Korsgaard til Ribe Stiftstidende den 14. maj 1945, hvad han havde observeret den pågældende dag, da han var på vej ud til Tange for at komme flygtede kammerater til undsætning. Som nævnt afgav Hugo Koch i 1966 en beretning til Aage Trommer med oplysninger om, hvad han oplevede i timerne før hændelserne ved plantagen. Beretningen findes på Den Antikvariske Samling i Ribe. Både J. P. Korsgaard og Hugo Koch har jeg her i 2004 været i kontakt med for at få uddybet deres tidligere udsagn.

Svend Sloth har i "Ribe 1940-45" skrevet om sin deltagelse i modstandsarbejdet i Ribe, og om sin arrestation den 28. februar. Endelig ligger der i Aage Jensens arkiv på Ribe Byhistoriske Arkiv, en skrivelse dateret den 1. marts 1945 stilet til Den konservative Generalkorrespondance i København om begivenhederne den 28. februar¹². Aage Jensen benyttede heri vidneudsagn fra to arbejdsmænd, som arbejdede på Tangevej den pågældende dag.

Analyse af kilderne

I det følgende vil jeg gennem en selektiv og kritisk brug af de omtalte kilder forsøge at finde svar på følgende spørgsmål: Hvad skete der ved Tange Plantage? Hvem dræbte Knud Andersen? Hvad var hans ærinde i Tange? De tre spørgsmål hænger i nogen grad sammen, idet en analyse af hændelsesforløbet kan afdække, hvem der rettede de dræbende skud mod Knud Andersen. På den anden



Fig. 4. Jagthyttten i plantagen set fra vestsiden en fin sommerdag. Foto: Tilhører Jørn Rasmussen. Ribe.

Hunting lodge in the plantation, seen from the west on a fine summer day

side er hændelsesforløbet bestemt af, hvori Knud Andersens ærinde ved plantagen bestod.

På mange punkter stemmer kilderne overens. Men da flere af dem er nedfældet på skrift længe efter, at begivenhederne har fundet sted, gengiver personerne sikkert ikke blot, hvad de selv har observeret, men også hvad de senere har fået fortalt – med mulige omfortolkninger og efterrationaliseringer til følge.



Fig. 5. I dag er kun hyttens fundament tilbage. Foto: Uwe Dall.

The foundations of the hunting lodge are all that remains.

Tre øjenvidner

Først vil jeg rydde en misforståelse af vejen. Det var ikke Svend Sloth, som det påstås i den omtalte artikel i Vestkysten, men Thomas Pedersen, der af Gestapo blev kørt ud til plantagen. I sine notater redegør Thomas Pedersen præcist for sin udpegning af hytten, mens Svend Sloth i sine optegnelser overhovedet ikke berører dette emne. Der må altså være tale om en sammenblanding af to forhold. Begge blev arresteret, forhørt og tortureret den 28. februar, men kun Thomas Pedersen førtes ud i plantagen til påvisning af skjulestedet. Når Hugo Koch ikke anfører Thomas Pedersen som medlem af sin gruppe, skyldes det, at Thomas Pedersen kun ved enkelte lejligheder arbejdede sammen med enkelte af denne gruppes medlemmer. Han var jo primært leder af ventegrupperne.

Thomas Pedersen også kaldet "Krølle" blev efter sin arrestation bragt til Missionshotellet, der var besat af tyskerne. Om mødet med Gestapo beretter han bl.a.: "Forhøret begyndte, 4 mand stærk – 2 tyskere og 2 danskere. Kender De ham – kender De ham? Nej, det gjorde jeg ikke. Så faldt der en serie smældende lussinger indtil jeg faldt ned af stolen, jeg havde jo håndjern på og kunne ingenting gøre. Forhøret fortsatte – hvor er sprængstoffet? Ved det ikke. Så rykkede den anden dansker

frem, han var mesterbokser. Det blev en ensidig forestilling, der røg et par tænder, han var meget hårdtslående". Oplysningen om mesterbokseren er interessant, idet den fortæller, at der kun kan være tale om Niels Riis, idet denne var tidligere bokser og kendt for sit sadistiske væsen¹³. Han opholdt sig altså ikke på Missionshotellet, men var i fuld aktion hele dagen, hvilket også understøttes af andre udsagn. Desværre kan man ikke ud fra Thomas Pedersens notater identificere de øvrige gestapofolk ud over, at det drejede sig om to tyskere og to danskere. Her er brug for andre kilder.

Efter længe at være blevet slået og mishandlet besluttede Thomas Pedersen hen på eftermiddagen at fortælle dem en historie, som lød nogenlunde troværdig. Han indrømmede derfor, at han havde været med til at modtage våben og sprængstof, som var gemt i et sommerhus i Tange. Men han tilføjede, at da han kun havde været med ved selve modtagelsen, kunne han ikke vide, om det stadig befandt sig der¹⁴. Sidst på eftermiddagen blev han sat ind på bagsædet af en bil med en mand på hver side og to mænd på forsædet og kørt ud til sommerhuset. Her fandt de dog ikke andet end det papir, som våbnene havde været pakket ind i. I sine notater skriver han videre: "Vi gik tilbage til bilen, hvor jeg kom til at sidde paa bagsædet. Under alt dette havde jeg til stadighed håndjern på. Udenfor stod den ene af mændene for at passe på mig. Han havde en maskinpistol. De tre andre stod inde bag nogle træer, så de ikke kunne ses fra vejen, og de holdt åbenbart rådslagning. Nu skete der pludselig noget. Jeg så til min overraskelse min kammerat Knud siddende på sin cykel cirka 100 meter fremme foran bilen med front mod denne. Jeg så ham tage ladegreb på sin pistol, men de tre mænd bag træerne havde allerede opdaget ham og styrtede frem mod ham. Desværre havde Knud ikke set dem. Han smed nu sin cykel og løb ind over marken paa den modsatte side af vejen. En af mændene skød efter ham og ramte ham i ryggen. Derefter samlede de ham op og smed ham ind ved siden af mig. Han var ved bevidsthed..."

Thomas Pedersen nævner, at fire mænd slog og mishandlede ham under forhøret, og at der var fire mænd i bilen på vej til Tange, mens der i Vestkysten kun optræder 3 mænd. Hvem er den 4. mand, som er gledet ud af avisens historie? Der

kan ikke være tale om andre end netop mesterbokseren Niels Riis, der sammen med Børge Godtfredsen, Maciejewski og Wehmann dannede en fast gruppe, som deltog i razziaer, anholdelser, eftersøgninger og afhøringer i meget stor stil over hele Syd- og Sønderjylland¹⁵.

To andre øjenvidner findes i redaktør Jensens skrivelse, der som nævnt er dateret den 1. marts: "Om Eftermiddagen formentlig ved Femtiden iagttog to Arbejdere, den ene Arbejdsmand Aagaard Hansen, Korsbrødregade, at der holdt en Bil ved Plantagen i Tange¹⁶. Samtidigt saa de en Cyklist komme kørende, og da han var omtrent ud for Bilen, traadte to, vistnok civile Mænd ud fra Træerne og skød paa Cyklisten, der sprang af Cyklen og over noget Pigtraad, der var omkring en Fenne. Der blev skudt igen, og Manden styrtede til Jorden. De to Mænd gik hen til ham og undersøgte hans Lommer, hvorfra de tog et Vaaben, der kunde ligne en Maskinpistol, som et Rør, men dette sidste kunde de to Tilskuere ikke nærmere identificere. Manden, der formentlig var dræbt, blev lagt ind i Bilen, som derefter kørte bort." For at kunne gøre disse iagttagelser, må arbejdsmændene have befundet sig langt ovre i vejens nordlige side, måske stod de oppe på Skolestien, der fører til Tved. Så vidt de to arbejdsmænd.

Redaktøren tilføjer: "Omtrent ved samme Tid bemærkedes en Bil, der kørte op foran Indkørslen til Borgerskolen i Bispegade, hvor der ligger en Del Soldater. Fra Vognen blev en livløs Mand, der blødte fra Ryggen, og hvis ene Bukseben var flængt, bragt ind i Skolen. Man sætter disse to Ting i Forbindelse med hinanden. Hvem det var, der blev skudt ved man endnu intet om."

Mens Thomas Pedersen mener, at kun en mand skød mod Knud, hævder arbejderne, at der var to "vistnok" civilklædte, som skød. Men mon ikke Thomas Pedersen har haft hele sin opmærksomhed rettet mod Knud Andersen, der løb ind over marken, og derfor ikke helt har opfanget, hvor mange der skød?

En situationsbeskrivelse

For helt at forstå situationen er det imidlertid vigtigt at have et billede af selve gerningsstedet. Stien, der førte op til jagthytten, gik ind fra plantagens nordlige side, hvor den stadig kan ses lidt øst



Fig. 6. Kort over området. A. Indgang til plantagen. B. Jagthytten med redskabsskur og das. C. Bilens placering. D. Knækket på vejen. E. Huset, som Knud Andersen løb over mod. Kortet er udlånt af Ribe Amt.

A map of the area, showing: A: the entrance to the plantation. B: hunting lodge with shed and toilet. C: the position of the car. D: the bend in the road. E: the house that Knud Andersen ran to.

for Knuds mindsten. Ud for denne sti stod bilen parkeret. Tangevej slår her et sving mod syd ind mod plantagen, så når man kommer fra Ribe, skal man ret langt frem i svinget for at få øje på et holdende køretøj i vejsiden. Derfor var Knud Andersen meget tæt på bilen, da han opdagede den. Thomas Pedersen siger 100 meter. Jeg har gjort forsøget derude og mener, at Knud Andersen højst har været 50 meter fra den. Selv om bevoksningen i plantagen, hvis beplantning fandt sted omkring 1875, ikke havde samme højde i 1945 som i dag, var oversigtsforholdene i svinget meget dårlige, idet vejen dengang var meget smallere, end den er nu. Den bestod faktisk kun af to hjulspor.

Min antagelse forudsætter naturligvis, at bilen var blevet vendt efter ankomsten til plantagen. Dette understøttes af Thomas Pedersens oplysning om, at kun tre af mændene gik op til hytten, mens den fjerde blev tilbage for at holde vagt ved bilen. Han må så have vendt bilen i mellemtiden med front mod Ribe. Hvis den derimod skulle have holdt modsat, altså med front mod øst, men stadig ind mod plantagen, ville dette forudsætte, at Knud Andersen kom cyklende fra øst, da Thomas Pedersen siddende på bilens bagsæde jo kun kunne få øje på ham gennem forruden. Denne teori ville også forudsætte, at Knud Andersen allerede tidligere havde passeret bilen på vej ud og nu var på vej tilbage mod Ribe. Denne antagelse tror jeg ikke holder, fordi Thomas Pedersen da ville have

fået øje på Knud Andersen langt tidligere, idet han fra bagsædet gennem forruden ville have kunnet se 400 meter frem ad Tangevej, som på denne strækning fra svinget og ud mod øst er meget lige. Ligesom Knud Andersen naturligvis ville have opdaget bilen meget før.

Når Knud Andersen ikke flygtede ind i plantagen, hvor han nemmere ville have kunnet finde dækning, hang det sammen med, at hele den private plantage var omgivet af et højt hegn med 5 rækker pigtråd. Flugten ud i det åbne terræn var en desperat handling, som de svært bevæbnede gestapofolk tvang ham ud i. Knud Andersen løb sandsynligvis i nordøstlig retning for at søge dækning bag et hus længere fremme på Tangevejens nordlige side. Nis Hausted, der var tjenestekarl på en nærliggende gård, arbejdede på en mark bag huset¹⁷. Han har fortalt, at han hørte skuddene, der faldt, og projektilerne hvisle hen over sit hoved – altså i nordøstlig retning.

Foreløbige konklusioner

Ud fra ovenstående vil jeg fastslå, at de to danske gestapofolk var Børge Godtfredsen og Niels Riis og de to tyske gestapofolk Maciejewski og Wehmann. Det kan undre, at Knud Andersen ikke blot cyklede forbi bilen, men stoppede op og tog lade-greb på sin pistol. Dette må forklares ud fra den overraskende situation, han var cyklet lige ind i. Fra sin position på vejen foran bilen, kunne han kun se en enkelt Gestapo, nemlig vagten ved bilen. Dermed forelå der en realistisk mulighed for at nedkæmpe fjenden og befri mulige tilfangetagne modstandsfolk. En anden mulighed er naturligvis, at han handlede per refleks, idet han ganske enkelt blev overrumplet ved synet af gestapomanden så tæt på.

Et mellemspil

Af Thomas Pedersens notater fremgår det, at da bilen med ham selv og Knud Andersen på bagsædet skulle tilbage til Ribe, var der ikke længere plads til alle fire gestapofolk i bilen. To af dem måtte derfor gå til fods, hvilket fik meget uheldige konsekvenser for Jens Peter Korsgaard, som de to gestapomænd overrumplede på vej til byen. Herom har Jens Peter Korsgaard fortalt mig, at han var på vej ud til jagthytten, som var hans gruppes

fælles mødested, med penge til bl.a. Svend Christiansen, som han mente havde skjult sig der. Da gestapofolkene så Jens Peter Korsgaard komme, må de have skjult sig i en tidligere grusgrav på plantagens vestside. Da han var ud denne grav, sprang de op og tilfangetog ham. På grund af chokket ved mødet med gestapomændene har Jens Peter Korsgaard en meget uklar erindring om, hvem de to personer var, men mener, den ene var Niels Riis.

Det kan oplyses ifølge J. P. Korsgaard, at Svend Christiansen for længst var over alle bjerge. Han var flyttet ned i sivene ved åen syd for hytten, da han så Gestapo komme op mod den.

Da Jens Peter Korsgaard blev bedt om at legitimere sig, viste det sig, at Gestapo kendte hans navn, og de førte ham til Missionshotellet, hvor han kom under behandling af bl.a. Niels Riis, som forhørte og gennembankede ham.

Hvad var Knud Andersens ærinde i Tange?

Det står fast, at Knud Andersen blev skudt af Gestapo og bragt hårdt såret til Borgerskolen. Det der kan undre, er, at en tidligere soldat kunne handle så uforsigtigt og så at sige cykle direkte ind i fjenden. Han betegnedes ellers som en rolig og velovervejede mand. Hvorfor bevægede han sig ikke skjult frem mod sit mål? Dette fører til de næste spørgsmål: Hvad vidste han, og hvad ville han i Tange denne eftermiddag?

Der findes to personer, som talte med Knud Andersen umiddelbart, før han tog derud, nemlig gymnasieelev Hugo Koch og cykelhandler og byleder Immanuel Jensen. I Immanuel Jensens beretning til Aage Trommer står der, at Knud Andersen og Immanuel Jensen mødtes på Tangevej, efter at de havde erfaret, at Svend Sloth og Thomas Pedersen var blevet arresteret (det skal her bemærkes, at Tangevej er 2,5 km lang). Mens de stod og snakkede, kom der en bil med retning mod Tange. Knud Andersen fandt den mistænkelig og besluttede sig for at kigge nærmere på den. Han sagde til Immanuel Jensen, at han ville cykle ud for at skyde de to gestapofolk, som de mente at have observeret i den, hvilket Immanuel Jensen dog forbød ham. De blev i stedet for enige om, at Knud Andersen kunne tage derud for at finde ud af, hvad der rent faktisk foregik. Alligevel betone-

de Immanuel Jensen senere i sin tale ved afsløringen af mindestenen for Knud i juni måned samme år, at Knud Andersen var taget derud for at befri nogle af sine kammerater. Dette forekommer mig lidt uforståeligt, idet han jo netop tidligere havde forbudt ham dette. Men synspunktet om befrielsesaktionen gentages af flere således af Sven Hoffmann i mindeskriftet, ligesom J. P. Korsgaard er inde på samme tankegang i interviewet i Ribe Stifts-Tidende. Er der allerede her så kort tid efter besættelsen begyndt den mytologisering og heroisering af Knud Andersen, som kulminerede i Ribe Ugeavis 2003, hvor der stod at læse, at Knud Andersen "... tog kampen op mod 12 tyskere for at befri sine venner...?"

I sin beretning til Aage Trommer fortalte Hugo Koch, at han om eftermiddagen mødte Knud Andersen på Tangevej. Begge var på cykel, og de fulgte ad. Knud Andersen bad Hugo Koch møde sig på Den Nye Kirkegård på Tangevej ved 18-tiden for at drøfte muligheden for at befri de arresterede i tyskernes hovedkvarter. Han nævnte intet om, hvad han ville i Tange, hvilket Hugo Koch finder mærkeligt. Han skriver: "Hvis han på dette tidspunkt havde vidst, at Gestapo var i Tange, kunne han have givet mig besked på at følge med; det gjorde han ikke, hvilket jeg tager som et bevis på, at hans oprindelige færd var en anden end den, Emanuel Jensen angiver¹⁸."

Stenhugger og modstandsmand Valdemar Sørensen, Ribe, siger i en samtale med Børge Lorenzen, Ribe Radio, 1989: "Jeg tror Hugo Koch har ret, når han i sin beretning siger, at aktionen først skulle finde sted senere. Knud var meget omhyggelig med planlægning og tog normalt ingen chancer."

Som det klart fremgår af Thomas Pedersens rapport, blev Knud Andersen først klar over situationens alvor, da de tre øvrige gestapomænd, der havde været skjult for ham af plantagens træer, trådte frem. Overmagten var for overvældende, og han tog flugten ind over hegnet og ud på den åbne mark nordøst for vejen. Både Hugo Kochs og Immanuel Jensens udsagn synes at bekræfte, at Knud Andersen ingen præcis viden havde om, hvad der befandt sig derude af venner og fjender. Når Immanuel Jensen nævner, at de så to gestapomænd i bilen, tyder det på, at de ikke har set den ret nær

på, så ville de vel have bemærket de øvrige personer i den, eller det kan skyldes, at bilens konstruktion har skjult personerne på bagsædet.

Det ser altså ud til, at Knud Andersens primære ærinde var at sondere terrænet og gøre iagttagelser til senere brug. At han bevægede sig åbent ad Tangevej langs plantagens nordlige side kan tyde på, at han havde til hensigt blot at cykle forbi stedet for at rekonoscere. Når han alligevel stoppede op og trak sin pistol ved synet af bilen og vagten, kan det hænge sammen med antagelsen om, at der kun fandtes to gestapomænd i bilen, således som han tidligere sammen med Immanuel Jensen havde observeret det. Den enlige vagt må have genvakt hans oprindelige tanke om at dræbe for at befri. Men Knud Andersens efterretninger var ufuldstændige, hvilket medførte, at han uforvarende bevægede sig ind i en situation, hvor overmagten var for stor.

“være parat til alt...”

Om aftenen mødtes bøssefører Sigurd Laursen og Immanuel Jensen, men da Knud Andersen ikke dukkede op som aftalt, kunne de regne ud, at det var ham, der var blevet skudt og bragt til Borger-skolen. De sørgede da for at få fjernet et brev, som Knud Andersen havde omtalt, fra hans logi hos Fru Kylie Skovfoged i Præstegade¹⁹. Brevet var fra faderen, som Knud Andersen havde omtalt med megen begejstring. Han skulle heri have givet udtryk for sin glæde over sønnens arbejde. Var brevet blevet fundet af Gestapo kunne det have fået fatale konsekvenser for ham.

Samme dag om morgenen havde Knud Andersen været ved at skrive et brev til sin familie. Det blev ikke fuldført. Før han gik ud den morgen bad han sin værtinde Kylie Skovfoged om at sende det til Røllum Skole, hvis han ikke skulle vende tilbage. Brevet indledes: “Tusind og mange flere Tak for eders Breve!! Hvor blev jeg altsaa glad for dit Far. Du ved ikke, hvor det støtter stadig at mærke fuld og hel Støtte fra din Side. Ethvert Opmunt-ringsord hjælper, men ingen som de fra dig. Hvis du og Mor havde vist den mindste Smule Antipati for mit Arbejde, ville det ikke have været til at holde ud; men som Landet ligger nu, er det ingen Sag at holde Modet oppe og være parat til alt...” Og slutter: “Jeg maa ikke komme sammen med en

eneste uden illegalt og i det skjulte og til daglig leve fuldstændig isoleret fra al Omgang med unge jævnaldrende. Jeg savner mere end nogensinde “Klikken” hjemme og de dejlige Sammenkomster, vi havde, og det uforlignelige Kammeratskab, der opstod mellem os.” Videre nåede Knud Andersen ikke. Han var da en ung mand på 21 år.

Når brevet skulle skrives denne morgen, og når han over for fru Skovfoged udtrykte de dystre ord om at sende det videre, hvis han ikke skulle vende tilbage, kan det hænge sammen med, at han netop havde modtaget den sørgelige meddelelse om arrestationen af Jens Thue Jensen og Hans Silas Nielsen i Kolding den 22. februar²⁰. I mindeskrif-tet om Knud skriver Sven Hoffmann, som var organisator i Region III: “Samme Morgen havde jeg været hos Knud for at advare, men dog blev nøgle af hans Folk taget...”

En sammenfatning

Ingen uden Knud Andersen, Thomas Pedersen og gestapofolkene ved, hvad der egentlig skete den 28. februar 1945 ved Tange Plantage. Sine handlinger og tanker tog Knud Andersen med sig i graven. Kilderne kan kun fortælle om visse faktuelle forhold som tid, sted, personer og begivenheder, som kan gøres til genstand for forskellige tolkninger.

Hovedvidnet Thomas Pedersen beskriver detaljeret om Knud Andersens møde med Gestapo, men nævner desværre ingen navne. Han oplyser endvidere, hvordan han selv på Missionshotellet blev mishandlet af to tyskere og to danskere, hvoraf den ene var “mesterbokseren”, og hvordan han i bil blev eskorteret ud til Tange af fire gestapofolk. Sammenholder man dette med Jens Peter Korsgaards udsagn om, at det “vistnok” var Niels Riis, som var med til at tage ham til fange ved Tange, men bestemt ham, der gennemtævede ham senere på dagen på Missionshotellet, kan det med rimelig sikkerhed konkluderes, at Knud Andersens mordere var Maciejewski og Wehmann, Børge Godtfredsen og Niels Riis. Hvem der affyrede de dræbende skud, kan ikke klart afgøres ud fra det foreliggende kildemateriale. De to arbejdsmænd nævner, at det var to “vistnok” civilklædte mænd, der skød, men om dette skal forstås i modsætning til uniformsklædte, fremgår ikke af konteksten.

Almindeligvis gik både tyske og danske gestapofolk civilklædt. Men har der i den givne situation været folk til stede i uniform, må det have været de to tyskere, idet tyske gestapofolk kunne være uniformsklædte – i så fald bliver konklusionen, at det var danskerne Børge Godtfredsen og Niels Riis, der skød Knud Andersen.

Knud Andersens ærinde ude i plantagen kan jeg kun tolke som et forsøg på at finde ud af, hvad Gestapo foretog sig med henblik på at advare, beskytte evt. befri sine kammerater senere på dagen. At en tidligere soldat bevægede sig uledsaget og uden at gøre forsøg på at dække sig over for fjenden er helt uforståeligt, med mindre hans ærinde alene var at cykle forbi stedet for at rekognoscere. Hans reaktion i situationen ser jeg som et udtryk for, at han blev overrumplet over pludselig at have muligheden for at dræbe vagten. Der skulle handles hurtigt og beslutsomt, men han var uvidende om det faktiske antal gestapofolk i området. Naturligvis var Knud Andersen oprevet i situationen. Hans dystre ord til Kylie Skovfoged taler sit eget sprog. Han vidste det var en alt eller intet dag for ham og hans folk, men at han mistede overblikket, og ene mand ville nedkæmpe Gestapo, forekommer ikke sandsynligt. Han blev offer for en lang række uheldige omstændigheder og især mangelfulde underretninger. Men han var, som han skrev i sit sidste brev til forældrene “parat til alt”.

Det sidste hvilested

Da Gestapo blev klar over, at den hårdtsårede Knud Andersen var en mand af betydning, frygtede de, at der ville blive gjort forsøg på at befri ham, og de lod ham derfor overflytte til det tyske feltlazaret i Vojens og senere til Haderslev Statsseminarium. Knud Andersen havde stærke smerter på grund af en kugle, der havde sat sig fast i hans hvirvelsøjle og trykkede på rygmarven, så han var helt lammet i underkroppen. Gestapo ville ikke tilade indlæggelse på en specialklinik, så kuglen kunne fjernes. Den 9. april overførtes han til Frøsløvejrens sygebarak. Her døde han den 23. april, og blev begravet af Gestapo i plantagen uden for lejrens pigtråd. Da Gestapo blev ført bort fra lejren som fanger, fik fængselsvæsenet besked om, hvor graven var. Kisten blev gravet op den 9. maj og ført til Bov Kapel, hvorfra Knud Andersen den 10.



Fig. 7. Gravstenen på Ensted kirkegård. Foto: Efter Gadeberg 1945.

The tombstone in Ensted churchyard.

maj blev ført hjem og begravet på Ensted Kirkegård. Fire kammerater fra hjemegnen og fire af de nærmeste venner fra Ribe Thomas Pedersen, Sven dHaldager, Hugo Koch og Edmund Lagoni stod æresvagt.

Mindestenen i Tange

Den 10. juni samme år rejste hans kammerater mindestenen for ham i Tange Plantage.

Ved indvielsen talte Knud Andersens far og sagde blandt andet: “(...) ja, Fremtiden gror af dyre Minder. De kommer til at føles dyrere for nogle end for andre. Og vi er kommet til at føle det særlig dybt, fordi det har kostet os vor eneste store Dreng. Men vi vilde jo slet ikke have haft Knud anderledes. Hverken Mor, hans Søskende eller jeg har ét grumset Minde om ham. Jeg vil ønske, man til bunds maatte forstaa, at det er af disse dyre Minder Fremtiden skal gro...”

Noter

1. Terrænsportsbevægelsen udsprang fra officerskredse. Gennem en uddannelse i feltspport på civil basis ville man styrke værneviljen især blandt unge.



Fig. 8. Førstelærer Anders Andersen, Røllum taler den 10. juni 1945 ved sin søns mindesten i Tange. De tre fanevagter set fra venstre er: Thomas Pedersen, Svend Sloth og Edmund Lagoni. Foto: Tilhører Kirsten Lorenzen. Fjelstrup.

Head teacher Anders Andersen speaking at his son's monument in Tange Plantation. The colour guard are from the left: Thomas Pedersen, Svend Sloth, and Edmund Lagoni.

2. Danmarks Frihedsraad, dannet 1943/44, inddelte landet i 6 regioner. Ribe hørte sammen med Syd- og Sønderjylland til Region III. Regionerne var delt i distrikter omkring de større byer, og disse distrikter havde hver sin byledelse.
3. Han var tiltænkt rollen som byleder, men i Ribe fandt man ham for ung, og derfor blev han sabotageleder.
4. Begge blev arresteret, tortureret, dødsdømt og henrettet af tyskerne.
5. Immanuel Jensens indberetning til Aage Trommer, 1962.
6. I 1942 begyndte man at sysle med tanken om en illegal hær, der skulle i aktion den dag, en vestallieret invasion indtraf. Indtil da skulle den forblive i venteposition og udnytte tiden til at organisere og uddanne sig.
7. Der menes sikkert Maciejewski og Wehmann.
8. Staldgården i Kolding var Gestapos hovedkvarter.
9. Tyskernes hovedkvarter i Ribe. Efter krigen indrettet til politistation. I dag Ribe Folkebibliotek.
10. Niels Riis var anklaget for en lang række grove forhold. Han blev dømt til døden og henrettet ved skydning i 1948.
11. Debatten om dødsstraffens genindførelse diskuteredes, og loven herom blev vedtaget 1/6 1945.
12. Redaktør ved Ribe Stifts-Tidende.
13. Om Niels Riis hedder det i Vestkysten den 8. august 1947, at han var født 27. juli 1907 i Haderslev, hvor han var kendt inden for bokseklubben.
14. Ifølge Jens Peter Korsgaard var lageret få dage forinden flyttet til hans forældres kælder på Valdemar Sejrs Alle.
15. Dorthe Petersen 1992.
16. Arbejdsmand Anders Aagaard Hansen, Korsbrødregade 355; i dag nr.12.
17. Tangevej 124. Ejes i dag af Verner Hausted.
18. Nemlig at Knud Andersen var ude i en befrielsesaktion.

19. Gift med kriminalbetjent Knud E. Skovfoged, der på det tidspunkt var i koncentrationslejr. Man kaldte Kylie Skovfogeds hjem for "Sabotørly", idet hun ofte havde modstandsfolk boende.
20. Den 22/2 1945 blev Hans Silas Nielsen og Thue Jensen arresteret på Kolding Banegård. I arrestationen deltog bl.a. gestapomanden Niels Riis.

Litteratur

- Brund, Bente (red.): *5 mindesten – 5 mørke år*. Ribe Lokalkarkiv. 1995
- Gadeberg, P. (red.): *KNUD*. Et Mindeskrift om Skovbrugsstuderende Knud Valdemar Andersen, 1945.
- Petersen, Dorth: *Thue og hans tid*. 1992.
- Petersen, Ib Damgaard (red.): *Faldne i den danske frihedskamp 1940-45*. 1970.
- Svendsen P. Fog, red.: *Ribe 1940-45*. Heri Vestkystens artikel fra maj, 1945. Udgivet 1978 af Sparekassen Sydjylland. Ribe.
- Trommer, Aage: *Modstandsarbejde i nærbillede*. 1973.

Andre kilder

- Jensen, Immanuel: Beretning til Aage Trommer. 1962. Rigsarkivet IV.T.45.
- Jensen, Aage A.: Privatarkiv. Byhistorisk Arkiv Ribe, A525.
- Koch, Hugo: Beretning til Aage Trommer. 1966. Antikvarisk Samling Ribe. ASR 610x47.
- Lorenzen, Børge Volf: Om "Modstandsbevægelsen i Ribe under 2. verdenskrig." Et radio-program udsendt i Ribe Radio 1. marts 1989. Beror hos Børge Volf Lorenzen.
- Pedersen, Thomas: Notater fra besættelsestiden. Århus 1985. Beror hos Børge Lorenzen. Ribe.
- Ribe Stiftstidende, den 14. maj 1945. Interview med J. P Korsgaard.
- Trommer Aage: Håndskriftssamlingen IV.T.45. Rigsarkivet.
- Ugeavisen Ribe. 29/4 2003.

Samt med tak til

- Ulla Berling, Ribe.
Verner Hausted, Ribe.
Niels Heide, Ribe.

- Birgit og Svend Aage Jensen, Ribe.
Hans Jensen og Christine Beksgaard, Ribe.
Ove Kann, Ribe.
Henry Lauridsen, Ribe.
Jacob Lorenzen, Odense
Rasmus Lorenzen, Ribe.
Søren Mulvad, Varming.

En særlig tak til Kirsten Lorenzen i Fjelstrup, Knud Andersens lillesøster, for samtaler, lån af billeder m.m.

Summary

Who were Knud's murderers?

Sabotage attempts against German rail transports increased during the final years of the occupation. However, the Gestapo's repeated unravelling of resistance groups was also effective in Ribe. In December 1944, a 21 year old man called Knud Andersen, came to Ribe to reorganize the resistance group. He became leader of sabotage and under his leadership sabotage incidents increased in the area. But soon, in February 1945, the Gestapo conducted a new raid in the town and arrested several of Knud Andersen's closest companions. Unfortunately, while trying to find out what the Gestapo were up to, Knud Andersen found himself confronted by a group of heavily armed Gestapo soldiers. They shot him, giving him fatal wounds.

The circumstances surrounding this tragic incident have been the topic of many discussions and the aim of this article has been, through an examination of all available information, to shed light on the tragic events that took place that fatal day. Knud Andersen died on the 23rd of April in the internment camp Frøslevlejren. After liberation his coffin was exhumed and reburied in his parish church in Ensted, close to Åbenrå.

- Uwe Dall, mag.art.
Vedelsvej 8
6760 Ribe
uwe.dall@mail.tele.dk

Ribes brolagte gader

Af Erik Bjerre Fisker og Jakob Kieffer-Olsen

I gennem de sidste 15-20 år er flere og flere af Ribes gader blevet brolagt, og flere skal følge efter ifølge "Ribe byplan". På baggrund af en oversigt over tidligere tiders gadebelægninger, over de nuværende gaders kendte belægningshistorie og med et afsnit om gadeinventar, gives her forslag til, hvordan den enkelte fremtidige brolægning kunne se ud.

I en del af Ribes gader er der de sidste 15-20 år foretaget renoveringer af kloakledninger og andre installationer, og i den forbindelse er der også foretaget en del ændringer af gadebelægninger. Gaderne i den centrale by – middelalderbyen eller Domkirkebyen – er blevet brolagt, igen kunne man fristes til at sige, for det har de været før. Denne trinvis ændring har medført, at belægningens udseende er blevet valgt fra gang til gang og ikke ud fra en samlet plan. Det har betydet, at nogle af de nye gadebelægninger er rimeligt ens, hvilket giver et ensartet og lidt kedeligt gadebillede, i hvert fald hvis man kigger ned. Formålet med nærværende undersøgelse har været at se på de gadebelægningstyper, som vi kender fra Ribes fortid, at gøre en form for status over de forefindende belægninger i 2004, og at komme med et forslag til belægningstyper for de gader, som ifølge "Ribe byplan" stadig mangler at blive brolagt¹.

Gadebelægninger i Ribe gennem tiden

I de følgende afsnit vil Ribes gadebelægningstyper fra middelalderen til i dag kort blive opridset. Kilderne til belysningen af belægningstyperne er hovedsagelig arkæologien for de ældre typer og billeder fra sidste del af 1800-tallet og frem, hvor fotografiet vinder indpas. I de seneste 15-20 år har renoveringer af ledningsnettet i mange af gaderne muliggjort arkæologiske undersøgelser af disse gader. Endvidere er der på flere større udgravninger især i vestbyen fundet gadestrækninger, som er udgravet over et større areal. Alt dette giver et billede af, hvordan udviklingen af gaderne har været i Ribe.

For nærmere information omkring de ældre gader i Ribe henvises til artiklerne af Hanne Dahlerup Koch: "Gader i almindelighed – og Ribes i særde-



Fig. 1. Dyreknogler blev brugt til at give belægningen den ønskede overflade i 1100-årenes Ribe. En varierende mængde småsten kunne opblandes heri. ASR 1200. Foto: Lis Andersen.

Tierknochen wurden im 12. Jahrhundert dazu verwendet, dem Belag die gewünschte Oberfläche zu geben. Eine variierende Menge von Kieselsteinen konnte damit vermischt sein.

leshed" publiceret i *By, marsk og geest* 2000 samt "Middelalderens gader" publiceret i *KUML* 2000.

Belægningstyper indtil slutningen af 1800-tallet

Knoglebelægning

Den ældste type belægning, som er konstateret i Ribe, består af dyreknogler, nogle steder iblandet småsten, fig. 1². Materialevalget må ses som et ud-

tryk for de stenfattige områder omkring Ribe. Gaden er anlagt tæt på eller direkte oven på undergrunden, hvor dyreknoglerne og eventuelt småstene er lagt. Belægningen findes kun på Ribes oprindelige øer, hvor den faste undergrund kunne danne underlag. De øvrige opfyldte områder var for bløde til denne belægning. Belægningen kendes bl.a. fra gravningerne, hvor rester af gråbrødre-klostret og johanniterklostret blev udgravet. Her har en veldokumenteret gade ligget øst for og parallelt med Sct. Laurentiigade og er dateret til 1100-tallet. Desuden er knoglevejsbelægning påtruffet under udgravningen af Sønderportsgade i sommeren/ efteråret 2004.

Træbroer

En belægningstype som var meget udbredt i Ribe er træbroerne. Denne belægningstype er intet steds konstateret som den første vejbelægning. Den kompenserede ligesom knoglevejene for den ringe mængde sten på egnen. Træbroerne blev især anlagt i lavere områder, hvor de konstant voksende kulturlag gav en fugtig og blød overflade, og her var det den sikreste konstruktion til at forhindre ujævnheder i gadeforløbet. Sten og løst lagte planker ville hurtigt blive kørt og trådt ned i den bløde overflade. Vejbroerne blev dog også anvendt på de højereliggende og mere tørre og faste områder, og her må det være manglen på sten, der var den primære årsag til denne anlægstype³. Træbroerne afløste knoglebelægningerne, og tidsspannet for anlæggelsen angives af dendrokronologiske dateringer fra Sønderportsgade til 1122 ± 10 år, og fra Overdammen til omkring 1326⁴.

En træbro var opbygget af to eller flere langsgående rækker stolper, hvorpå der på langs og nogle gange tillige på tværs var lagt planker, som bar de tværgående belægningsplaner. Træbroerne er indtil videre observeret i gaderne: Overdammen, Præstegade, Grønnegade, Korsbrødregade, den førnævnte parallelgade til Sct. Laurentiigade, Gråbrødregade, Puggårdsgade, Bispegade, Vægtergade, Sortebrødregade og Sønderportsgade⁵.

Brostensbelægning

Som afløser for vejbroerne anlagde man efterhånden brostensbelægninger bestående af større og mindre



Fig. 2. De middelalderlige brolagte gader havde ofte en rende-sten i midten. Det er sjældent at finde stenene på deres oprindelige plads, for i det stenfattige Ribe blev de genbrugt. ASR 1200. Foto: Lis Andersen.

Die mittelalterlichen Pflasterwege hatten oft eine Gosse in der Mitte. Es ist selten, dass man die Pflastersteine am ursprünglichen Platz findet, denn in dem steinarmen Ribe wurden die Steine wiederverwertet.

dre marksten, fig. 2. I forbindelse med de arkæologiske undersøgelser af gaderne i Ribe kunne det ses, at man har passet godt på de sten, som man fik samlet sammen til brolægningerne. De mange faser af gadelag, som er registreret fra middelalderen og nyere tid, består ofte kun af det bærelag eller sættelag, som stenene lå i. Man har altså i mange tilfælde pillet stenene op og brugt dem igen til den nye brolægning. I nogle af gaderne ser det ud til, at der ind imellem ikke har været anden belægning end sand. Dette synes især at have været tilfældet i Overdammen, Mellemdammen og Nederdammen⁶. Her afløser det ene sandlag det andet.

Brostensbelægningerne med større og mindre marksten samt pikstensbelægninger blev flere steder anvendt helt op til 1900-tallets begyndelse og sås i gaderne: Skibbroen, Fiskergade, Smalleslip-

pe, Mellemslippe, Skomagerslippe, Præstegade, den nordlige del af Grønnegade, Gravsgade, Horsgang (samme belægning i dag), Badstuegade, Peder Dovns Slippe og Kølholts Slippe (samme belægning i dag).

Belægningstyper efter slutningen af 1800-tallet

Fra slutningen af 1800-tallet er enkelte af gaderne dokumenteret med fotografier, og med Hugo Matthiessens grundige fotografiske gennemgang af Ribe i 1917 er det stort set muligt at beskrive alle gadernes udseende på det tidspunkt i den gamle del af byen. Ribe Byhistoriske Arkiv samt Den antikvariske Samling har desuden et stort udvalg af ældre og nyere fotografier, hvor det er muligt at se gadebelægningen på forskellige tidspunkter. Disse billeder ligger til grund for registranten sidst i denne artikel.

Ud fra registranten er det muligt at opdele 1900-tallets belægninger i to hovedperioder adskilt af en periode fra omkring midten af 1900-tallet til omkring 1980, hvor størstedelen af gaderne blev asfalterede. Det var desværre ikke muligt ved kommunen at skaffe tidspunkterne for, hvornår de enkelte gader blev asfalterede, men tidspunkterne for hvornår gaderne atter er blevet brolagte kunne fremskaffes. Det følgende er et sammendrag af kataloget over gadebrolægningerne efter omkring 1900 sidst i artiklen.

Belægningerne før asfalteringen

Gaderne bestod hovedsagelig af tre elementer: vejbane, rendesten og fortov. På vejbanen er der registreret tre overordnede typer belægninger: piksten, brosten i sildebensmønster og brosten i tværgående retning. Desuden er der enkelte steder registreret chausséen i buemønster. Anvendelsen af brosten begynder for Ribes vedkommende i slutningen af 1800-tallet. På et fotografi af Overdammen fra 1870 er gaden belagt med brosten. Det er ikke umiddelbart muligt at afgøre, hvorfra de tidligste brosten kommer. Bornholm har haft en stor produktion af brosten, men produktionen begynder først fra omkring år 1900⁸.

Dateringen af de forskellige typer overlapper hinanden meget, men der er en tendens til at pikstensbelægningen er ældst, hvilket korresponderer fint med, at det er denne type, der var domineren-

de i flere århundreder op til omkring 1900. De pikstensbelagte gader må være gader, som endnu omkring 1900 ikke var blevet renoveret og belagt med brosten. Brosten i sildebensmønster og brosten i tværgående retning ses fra slutningen af 1800-tallet sideløbende med hinanden, men i de gader, hvor den ene type afløser den anden, er det med én undtagelse sildebensmønstret, der er ældst. Sildebensmønstret er registreret i 14 gader og er mest fremherskende i den første fjerdedel af 1900-tallet. I seks gader er den senere blevet udskiftet med brosten i tværgående retning.

Der ses desuden en tendens til, at sildebensmønstret ikke blev særlig udbredt i den nordlige del af byen, idet det her kun er registreret i Grønnegade og Korsbrødregade. Det kan være tilfældigheder og kan eventuelt begrundes i tidspunkterne for gaderenoveringerne på daværende tidspunkt.

Belægningerne efter asfalteringen

Senere i løbet af 1900-tallet blev det efterhånden almindeligt at udskifte brolægningerne med asfalt, som endnu er belægningen på en del af gaderne i Ribe. Enkelte gader blev dog aldrig asfalteret f.eks. Fiskergade, Bredeslippe, Horsgang og Kølholts Slippe.

Ved de nyere gaderenoveringer fra slutningen af 1970'erne og frem blev asfalten igen erstattet med brosten; senest stykker af Gravsgade i efteråret 2002 og forsommeren 2003 samt Sønderportsgade 2004. Bortset fra østenden af Dagmarsgade samt Over-, Mellem og Nederdammen, som blev belagt med chausséen i buer, er alle gadernes belægninger blevet belagt med brosten i tværgående retning. Dog er Gravsgades østende belagt på anden måde. Rendestenene er hovedsageligt bestående af fem langsgående rækker brosten, og mellem kantstenene og husene er der som regel lagt piksten. Belægningstypen stemmer nogenlunde overens med mange af gaderne tidligere i 1900-tallet, men det varierede billede, som tidligere fandtes ved, at der var flere typer belægningsmønstre, vil næsten forsvinde, hvis denne nyrenoverede type bliver standard for de gader, som endnu ikke er omlagt. Artiklens formål er derfor blandt andet at komme med forslag til, hvordan de endnu ikke renoverede gader kan belægges efter en kommende renovering.

“Inventar” i gaderne

Rundt i gaderne ses en del fast “inventar”, som af forskellige årsager er placeret her. Noget er uomgængeligt nødvendigt, andet er hensigtsmæssigt på grund af færdslen i gaden og noget tredje er hensigtsmæssigt, når reparation er nødvendig. Det er ikke hensigten at behandle alt gadeinventar her, f.eks. vil vi ikke komme ind på skilte, gadelamper og brandhaner.

Direkte i sammenhæng med det enkelte hus er trappestenen, der udligner højdeforskellen mellem gaden og husets rum. En stor granitsten er god til formålet, men da Ribe-egnen altid har været fattig på store sten, har man mange steder klaret sig med flere mindre sten, der i fælleskab har dannet trappestenen. En speciel gruppe udgøres af rødlige ølandsstens-trappesten, der er genbrug af gravsten – de mandslange rektangulære 16-1700 tals gravsten kunne skæres op til 6, 7 eller 8 trappesten. En række ripensiske trappesten er forsynet med en støvleskraber, fig. 3. Det var praktisk at kunne skrabe det værste skidt af fødderne, inden man gik ind i huset. Trappen er en organisk del af det enkelte hus og ikke en del af gaden. Det vil sige, at trapperne i en gade på ingen måde må laves ens. Særpræget ved en husrækkes forskellige trapper hører til i et historisk gadebillede.

Afviserstenene må også ses i sammenhæng med det enkelte hus. Man har villet sikre hjørnerne på



Fig. 3. Ved siden af trappestenen til Grønnegade 22 ses en støvleskraber. Foto: Erik. B. Fisker.

Neben der Steinstufe für Grønnegade 22 sieht man einen Abtreter.



Fig. 4. Ved indkørslen til Fiskergade 2 beskytter afviserstenene med deres skråplacering såvel muren mod skader fra vognhjul, som vognhjulene mod skader fra sammenstød med mur og afviserstenen selv. Foto: Erik. B. Fisker.

Bei der Einfahrt zu Grønnegade 2 beschützen die Ecksteine mit ihrer schrägen Stellung sowohl die Mauer gegen Schäden vom Wagenrad, als die Wagenräder von einem Zusammenstoß mit der Mauer. Endlich wird auch der Eckstein selber geschützt.

husene mod skader fra vognhjul, og dertil var skråt-stillede ofte utildannede granitsten fortrinlige, fig. 4. Hvis et hjul kom for nær hushjørnet, ville det komme op at ride på stenen, og den skrå stilling medførte, at vognen så at sige blev skubbet væk, og hverken hus eller vogn tog nævneværdig skade. Afviserstenen får traditionelt samme behandling og farve som husets sokkel og adskiller sig derved klart fra selve gaden.

Dengang hesten var mere anvendt til persontransport, tog man højde for problemet med at komme så højt til vejrs. Ud for Fiskergade 5 er der bevaret en påstigningssten, også den har fået samme behandling og farve som husets sokkel. Foran Torvet 6 står en anden sten, der kan have tjent samme formål.

Til selve gaden – og altså ikke til det enkelte hus – hører de afløbsrender, der fører vand væk fra nedløbsrør eller blot videre ned ad gaden, fig. 5. De fleste af de gamle afløbsrender er lavet af ølandssten, enkelte af granit eller andet materiale, og i nyere tid har man forsøgt sig med tegl.

Under gadebelægningen findes en lang række installationer. En måde at skaffe adgang til disse er gennem dæksler, der således bryder gadebelægningens ensartethed. Dæksler er lavet med et prak-



Fig. 5. I Bispegade er der bevaret mange af de gamle afløbsrender. Foto: Erik. B. Fisker.

In Bispegade sind viele der alten Ablaufrinnen bewahrt.

tisk formål for øje, men en række byer har fået speciallavet dæksler, der ofte viser byvåbnet. Det gælder også Ribe, men disse anvendes tilsyneladende ikke i en gade som Sønderportsgade. En anden måde at skaffe adgang til installationer på er at trække dem op i skabe f.eks. til strøm og telefon. Heller ikke her er der den store tradition for at tage hensyn til den sammenhæng det enkelte skab placeres i, skabene er tilsyneladende designet ud fra den praktiske brug og placeres praktisk. Et eksempel herpå er TDCs blå telefon-skabe. De bærer ganske vist præg af, at der er tænkt på design, men de passer ikke på et fredet hus.

Forslag til belægningsplan

I løbet af 1900-tallet har der været anvendt flere forskellige mønstre og belægningstyper. Efter pikstensbelæggningerne var blevet umoderne, var de fremherskende vejbanebelæggninger brosten i tværgående rækker og brosten i sildebensmønster. I de brolægninger, som indtil videre er blevet lagt

efter de senere gaderenoveringer, er det som tidligere nævnt typen med brosten i tværgående rækker, der er blevet anvendt. Derfor er der i nedenævnte forslag flere steder valgt brosten lagt i sildebensmønster for at tage dette historiske træk op igen, der er i alt registreret 14 gader med sildebensmønster fra første halvdel af 1900-tallet.

En detalje som rendestenens udformning er ligeledes skiftet i tidens løb. Det overordnede mønster er, at den ældre model, hvor rendestenen var dannet ved en fordybet overgang mellem vejbelægningen og fortovet, blev erstattet af et antal langsgående rækker brosten. Dette sene træk er allerede genoptaget i de hidtidige gaderenoveringer og vil flere steder også blive foreslået i de kommende, da de praktiske overvejelser her overskygger de historiske. Enkelte steder vil det dog være ønskeligt, at den ældre model med rendestenen udelukkende som en fordybet overgang mellem vejbane og fortov kan finde anvendelse.

Ved etableringen af belægningerne er det vigtigt, at de ikke bliver for stramme i deres udtryk, det vil sige, at de ikke må komme til at virke maskinlagte. Der må gerne være en form for tilfældighed i den praktiske udførelse, da det vil harmonere langt bedre med de meget forskelligartede gamle huse med hver deres tilfældige særpræg og



Fig. 6. I vores tid er det muligt at skære i en brosten, så skæret bliver helt lige. Det passer imidlertid dårligt sammen med gadebilledets samlede indtryk. Fra Sortebrødregade/Peder Dovns Slippe. Foto: Erik. B. Fisker.

Heutzutage ist es möglich, ein Pflasterstein so zu scheren, dass der Schnitt völlig gerade wird. Das passt aber schlecht mit dem Gesamteindruck des Strassenbildes zusammen. Aus Sortebrødregade/ Peder Dovns Slippe.

skæve sætningsramte mure. Belægningerne skal naturligvis være jævne at færdes på, men linjerne bør ikke følges præcist efter en snor, fig. 6. Det er desuden vigtigt, at farven og overfladen giver liv til gaden, så den svarer til gadens øvrige udtryk. Farvespillet mellem stenene samt i de enkelte sten har her stor betydning. Overordnet vil det også være en styrke for særpræget i de enkelte gader, hvis den overordnede farveholdning varierer lidt fra gade til gade.

Inventar i gaden så som afvisersten, støvleskrabere, dæksler, skabe og andet er i hovedsagen ikke medtaget i gennemgangen af de enkelte gader, da det er noget, der sandsynligvis er mere fordelagtigt at tage stilling til i de enkelte tilfælde, når renoveringen skal foretages.

Forslag til belægninger i forbindelse med kommende gaderenoveringer:

De efterfølgende forslag tager udgangspunkt i den historiske baggrund. Moderne trafik og trafiksikkerhed, hensynet til de svage trafikanter m.v. vil sandsynligvis medføre, at udformningen af f.eks. fortove og kantsten ikke udelukkende kan bygges på de historiske forhold. Det konkrete udseende vil i det enkelte tilfælde, i den enkelte gade, altid være en afvejning af alle nødvendige hensyn. Det efterfølgende skal altså opfattes som det historiske oplæg til denne afvejning, og det tager kun begrænset hensyn til andet end det historiske.

Fiskergade

Gadens belægning er på nuværende tidspunkt (bortset fra store ujævnheder) smuk og harmonisk i forhold til gadens udtryk med de gamle huse. Belægningen bør fremover have samme opbygning og udtryk, og så vidt det er muligt bør stenene derfor genbruges samme sted, som de er taget op. Blandingen af store og små brosten mellem hinanden samt farvespillet er meget vigtig for, at belægningen ikke "dør". Den må på ingen måde komme til at ligne Skomagerslippe mellem Fiskergade og Grønnegade, hvis udtryk er for koldt og stilrent. I nordenden af gaden er der i belægningen en del meget store brosten. De bør blive i denne ende, da de harmonerer med belægningen i Brede-slippe. Variationen i stenenes størrelser og farver skal vel og mærke være lige så tilfældig, som den

er nu for at give det liv, der skal til, så vejbanen også fremover bevidst eller ubevidst kan være en oplevelse, når man går en tur i det gamle spændende kvarter.

På nuværende tidspunkt er der mellem rendestenen og husene hovedsagelig lagt små brosten, hvilket er et særpræg i forhold til de øvrige gader i Ribe. Dette er derfor bevaringsværdigt. Enkelte steder ligger der dog chaussésten, hvilket virker fremmed i gadebilledet, og de bør udskiftes med små brosten svarende til resten af gaden.

På hjørnet i den nordligste del af gaden, hvor den slår et vinkelret knæk, er der en afvisersten, som ligger løst over jorden. Her bør der sættes en mere korrekt afvisersten, som skråner op mod hjørnet.

Ved det sydvestre hjørne af Fiskergade/Bredeslippe er der én afvisersten, hvor det affasede hjørne kunne behøve to. Det bør derfor overvejes at sætte en afvisersten mere.

Skibbroen

På strækningen fra restaurant Sælhunden (nr. 13) til et sted mellem Bredeslippe og Stormflodssøjlen skal gaden renoveres. På denne strækning ønskes belægningen bibeholdt på samme måde, som den er nu, og stenene genbrugt så vidt, det overhovedet er muligt. Hvis renoveringen når op til omkring Skomagerslippe, foreslås det, at der sættes afvisersten op på hjørnerne af Skibbroen og Skomagerslippe.

Sviegade

Vejbanen foreslås her som et alternativ lagt med brosten i buer, hvilket ellers ikke ses i dagens Ribe, men på et billede fra 1930-40 er østenden af Dagmarsgade belagt med brosten i buer, fig. 11. De øvrige belægninger, der på nuværende tidspunkt er lagt i buer, er lagt med chaussésten, som er et fremmedartet belægningsmateriale i forhold til byen.

Da gaden ikke er så bred sættes rendestenen som en eller tre langsgående rækker brosten i stedet for de sædvanlige fem for ikke at dominere for meget. Overgangen mellem rendestenen og vejbanen foreslås dannet af et smalt forløb af assorterede marksten, for ikke at skulle benytte afskårede trekantede brosten til udjævning af den takkede kant

fra buemønstret. Mellem rendestenen og husene lægges assorterede marksten som fortov. Fortovet langs vestsiden af gaden bør have en bredde, så vejbanen kommer i en passende afstand fra husene. Gaden er bredest i sydenden og overordnet kileformet, men vejbelægningen må ikke danne en kile, da gadens udtryk i forhold til husene derved bliver for stram. Gaden vil forholde sig bedre til de gamle huse med en mere organisk udformning. Brostenene skal så vidt muligt have et farvespil.

Foran nogle af trappestenerne kan man overveje at lægge en "forsten" Denne skal ikke være maskinfremstillet og præcis i formen, men kunne eventuelt være en genbrugssten andetsteds fra.

Sidegade overfor Sviegade mod kirkegården

Denne lille gade foreslås belagt med større assorterede marksten i vejbanen i stil med den nordligste stump af Fiskergade. Mellem vejbanen og husene lægges store piksten. Rendestenen dannes i overgangen mellem vejbanen og fortovet. Belægningstypen er mere ukomfortabel, men strækningen er så kort, at det får minimal betydning for færdslen. Derimod kan det danne en fin indgang til byen for de turister, som bor i Byferien, og som ofte benytter denne gade, når de skal ind i byen.

Hundegade

Vejbanen lægges med brosten i sildebensmønster. Da gaden er og især har været en fortsættelse af indfaldsvejen fra syd bør vejbanens bredde markere dette, uden at fortovet bliver for smalt. Rendestenen tænkes derfor sat af én langsgående række brosten, som markerer bunden af renden. Som overgang mellem vejbanen og rendestenen foreslås et smalt forløb af assorterede marksten, for ikke at skulle benytte afskårede trekantede brosten til udjævning af den takkede kant fra sildebensmønstret. Mellem husene og rendestenen lægges der assorterede marksten som fortov.

På nuværende tidspunkt parkerer bilerne i gaden sådan, at de i nordenden holder i vestsiden, midtvejs holder i østsiden og i sydenden atter holder i vestsiden. Dette kan danne grundlag for at lade vejbanen sno sig ned gennem gaden sådan, at parkeringen opretholdes nogenlunde som den er nu.

Skovgade

Sydenden (det lille stykke vinkelret på den øvrige gade): Her foreslås vejbanen belagt med brosten i sildebensmønster. Rendestenen etableres som en pikstensbelægning af store piksten kantet af to rækker brosten. Op mod husene lægges ligeledes en belægning af store piksten.

Resten af gaden: Gaden foreslås belagt med brosten i tværgående retning. Rendestenen lægges med fem langsgående rækker brosten, idet gaden er bred. Som fortov foreslås assorterede marksten, og eventuelt et niveauspring til rendestenen.

Korsbrødregade

Vejbanen lægges med brosten i sildebensmønster og placeres lidt vest for midten af gadeforløbet for at undgå trafikken for tæt på husene. Som rendestenen i vestsiden lægges fem rækker brosten. Langs husene på østsiden af gaden lægges et bredt fortov af assorterede marksten samt en eller to rækker flade sten f.eks. badursten som gangareal. Eventuelt kan der laves en niveauforskel mellem fortovet og vejbanen ved en række brosten som kantsten. Rendestenen dannes da ved en langsgående række brosten langs kantstenen eller snarere et smalt forløb af assorterede marksten, som kan passes ind som grænse til sildebensmønstret, uden at der skalskæres sten til i trekanter. En snorlige grænse mellem vejbanen og rendestenen skal helst undgås. Fortovet på vestsiden af gaden laves smallere og belægges med assorterede marksten. I gaden foreslås parkeringen af bilerne henlagt til vestsiden.

Katalog over gadebelægningerne efter ca. 1900

Oversigten er hovedsagelig lavet ud fra Hugo Matthiessens fotografier af Ribe fra september 1917. Hertil er der suppleret med øvrige ældre og yngre fotografier i museets samling samt fra Ribe Byhistoriske Arkiv. Årstallene markerer dateringen af de enkelte fotografier, der ligger til grund for beskrivelsen. Ændringer i gaderne er derfor ikke nødvendigvis dateret til det nævnte årstal, men ligger i perioden op til. Til sidst er gadernes nuværende udseende beskrevet.

Nederdammen

1890'erne: Gaden var belagt med brosten i

tværgående retning. Rendestenen bestod af brosten i langsgående rækker. Fortovet var belagt med piksten.

1910: Sydsiden af gaden havde fået fortov af fliser.

1917: Gaden var belagt med brosten i tværgående retning. Siderne var kantet med en rendesten bestående af brosten i langsgående rækker. Fortovet bestod af fliser, der var adskilt fra rendestenen med hævede kantsten af store brosten. Mellem fortovet og husene var der pikstensbelægning.

1994: Belægningen blev ændret, så vejbanen blev belagt med chaussésten i buemønster. På begge ydersider af vejbanen er chausséstenene glatpolerede. Rendestenen blev lavet som en langsgående kasse med rist over. Fortovet blev flisebelagt, og op mod husene blev der lagt chaussésten i buemønster.

Melledammen

1900-09: Gaden var belagt med brosten i tværgående retning og vejbanen buede svagt op mod midten. Siderne var kantet med en rendesten bestående af nogle rækker brosten i langsgående retning. Fortovet var i sydsiden flisebelagt.

1917: Gaden var uforandret.

1930'erne: Fortovet var hævet op med en kantsten og flisebelagt i begge sider.

1996: Belægningen blev sammen med Overdammen ændret på samme måde som Nederdammen, så vejbanen blev belagt med chaussésten i buemønster. På begge ydersider af vejbanen er chausséstenene glatpolerede. Rendestenen blev lavet som en langsgående kasse med rist over. Fortovet blev flisebelagt og op mod husene blev der lagt chaussésten i buemønster.

Overdammen

1870: Gaden var belagt med brosten i tværgående retning. Siderne var kantet med en rendesten bestående af to rækker sandsynligvis brosten stillet skråt, så de dannede en dyb rende. Fortovet bestod nogle steder af fliser, der var kantet med brosten, og op til husene var der piksten. Andre steder var fortovet udelukkende af piksten.

1917: Rendestenen var blevet udskiftet til nogle rækker brosten i langsgående retning, og fortovet, der nu var flisebelagt, var adskilt fra rendestenen

med hævede kantsten af store brosten. Mellem fortovet og husene var der pikstensbelægning.

1996: Belægningen blev sammen med Melledammen ændret på samme måde som Nederdammen, så vejbanen blev belagt med chaussésten i buemønster. På begge ydersider af vejbanen er chausséstenene glatpolerede. Rendestenen blev lavet som en langsgående kasse med rist over. Fortovet blev flisebelagt og op mod husene blev der lagt chaussésten i buemønster.

Skibbroen

1917: Skibbroens meget brede og skrånende flade var belagt med piksten. Kun mod vandet hvor arealet falder trinvist i to niveauer var kanterne ved hvert trin markeret med større tilhuggede granitsten, som holdt på brolægningerne i fladen. Pikstensbelægningen fortsatte uafbrudt op til husene. Enkelte steder var der en rendesten fra husene eller slipperne på tværs af Skibbroen og ud i vandet. Rendestenen bestod af brosten lagt i to rækker. Belægningen bliver senere udskiftet med brosten i tværgående retning.

2004: Den skrånende flade er belagt med brosten i tværgående retning, hvor der ud for nr. 5 – 11 er en række parkeringsbåse markeret med sorte brosten. Langs husene er der et flisebelagt fortov med kantsten mod vejbanen og piksten mod husene.

Fiskergade

Før 1914: Hele gaden var belagt med piksten og rendestenen var markeret ved at være fordybet på hver side af vejbanen.

1914 og -17: På strækningen fra Overdammen til Smalleslippe var belægningen blevet ændret og nu bestod den midterste del af brolægningen, som udgjorde vejbanen, af store tilhuggede granitsten lagt i tværgående retning. Vejbanen var kantet i hver side af en langsgående række af samme type sten. Midt mellem vejbanen og husene på begge sider af gaden var der en rendesten bestående af to rækker flade marksten. Området mellem vejbanen og rendestenen samt rendestenen og husene var belagt med henholdsvis små og store piksten. Selve vejbanen hævede sig op mod midten, og områderne mellem vejbanen og rendestenen ser også ud til at have hævet sig op mod hver deres

midte. Den øvrige del af Fiskergade var fortsat belagt med piksten.

1920: Brolægningen var nu ændret så vejbanen bestod af brosten i tværgående retning og rendestenen af flere langsgående rækker brosten.

1960'erne: Fortovet var her belagt med mark- eller brosten.

2004: Den gamle belægning er bevaret og består af brosten i tværgående retning kantet i begge sider af en langsgående række brosten, som danner rendesten. Mod husene er der mindre brosten i størstedelen af gadens længde, men nord for Bredeslippe er der piksten. I den nordligste strækning ud mod Skibbroen er vejbanen belagt med store piksten.

Smalleslippe

1917: Belægningen bestod af piksten. I midten ses der en antydning af, at der har været en langsgående række sten, som markerede midten af vejforløbet. Ca. $\frac{1}{2}$ m fra husene var der en rendesten bestående af flade marksten i to rækker, og mellem rendestenen og husene en belægning af mindre piksten. Brolægningen langs husene skrånede kraftigt ned mod rendestenen og vejbanen buede op mod midten.

2004: Vejbanen er belagt med brosten i tværgående retning og kantet på begge sider af en langsgående række brosten, som danner rendesten. Op til husene er der piksten. Bredden af vejbanen er ens hele vejen, og gadens samlede breddevariationer optages af pikstensbelægningen. I den østlige ende er der i midten to rækker fliser af ølandssandsten og på begge sider op mod husene er der piksten.

Mellemslippe

1917: Belægningen bestod af piksten. Ca. $\frac{1}{2}$ m fra husene var der en rendesten bestående af flade marksten i to rækker, og mellem rendestenen og husene en belægning af mindre brosten. Brolægningen langs husene skrånede kraftigt ned mod rendestenen og vejbanen buede svagt op mod midten.

2004: Vejbanen er belagt med piksten kantet på begge sider af en langsgående række brosten, fig. 7. Skrånende op mod husene er der piksten. I den vestligste del af Mellemslippe er vejbanen i stedet



Fig. 7. Mellemslippes østlige ende har bevaret den gamle pikstensbelægning, der kun brydes af én langsgående række af brosten i hver side. Foto: Erik B. Fisker.

Das Ostende von Mellemslippe hat den alten Kopfsteinbelag bewahrt, der nur durch eine Reihe Pflastersteine in jeder Seite unterbrochen wird.

for piksten belagt med brosten i tværgående retning.

Skomagerslippe

1900 og -17: Belægningen bestod af piksten. Ca. $\frac{1}{2}$ m fra husene var der en rendesten bestående af flade marksten i to rækker, og mellem rendestenen og husene en belægning af mindre piksten. Brolægningen langs husene skrånede kraftigt ned mod rendestenen og vejbanen buede svagt op mod midten.

1920: Brolægningen var blevet udskiftet med brosten lagt i tværgående retning med en kant af en langsgående række brosten. Kanten dannede bunden i rendestenen, hvis side med piksten skrånede op mod husene.

1995: Brolægningen blev omlagt efter samme princip som i 1920, men vejbanens bredde er nu ens gennem hele gaden.



Fig. 8. Bredeslippe, 1917. Gaden har bevaret sin belægning stort set uændret frem til i dag, og er vel nok Ribes flotteste brolægning. Efter Matthiessen 1983, s. 44.

Bredeslippe 1917. Die Strasse hat ihren Belag beinahe ungeändert bis heute bewahrt und ist wohl Ribes schönstes Pflaster.

Bredeslippe

1917: Den midterste del af brolægningen, som udgjorde vejbanen, bestod af store tilhuggede granitsten lagt i tværgående retning, fig. 8. Vejbanen var kantet i hver side af en langsgående række af samme type sten. Midt mellem vejbanen og husene på begge sider af gaden var der en rendesten bestående af to rækker flade marksten. Området mellem vejbanen og rendestenen samt rendestenen og husene var belagt med henholdsvis små og store piksten. Selve vejbanen hævede sig op mod midten, og områderne mellem vejbanen og rendestenen tenderede også til at hæve sig op mod hver deres midte.

2004: Denne gadebelægning er endnu bevaret.

Grønnegade

1910 og -17: Vejbanen bestod af to typer brolægning, hvor den midterste del var brolagt med brosten i sildebensmønster og det øvrige med marksten. Der var ikke en markeret rendesten, men

vandet må have løbet langs den hævede kantsten til fortovet, som var pikstensbelagt. Vejbanen buede svagt op mod midten.

Efter 1943: Vejbanen blev ændret til brosten i tværgående retning og rendesten med brosten i langsgående rækker.

1984: Belægningen ændredes, så vejbanen blev belagt med brosten i tværgående retning kantet på begge sider af en rendesten bestående af fem langsgående rækker brosten. Fortovet mellem rendestenen og husene kom til at bestå af chaussésten lagt i buemønster. Vejbanen er af ens bredde gennem hele gaden og breddevariationer optages i fortovet.

Præstegade

1917: Gaden var belagt med store piksten og marksten, nogle steder uden markering af vejbanen. Ved disse steder var rendestenen blot en fordybning i brolægningen, som ellers fortsatte op til husene, hvorimod den andre steder var markeret med tre til fire rækker flade mark- eller piksten. Pikstenene hævede sig stejlt op mod husene.

1926: Belægningen ændredes til brosten i tværgående rækker afgrænset af en rendesten i vekslende bredde med kanter af langsgående rækker brosten hvor imellem der ligeledes var brosten. Fra rendestenen skrånede en belægning af piksten op mod husene.

1998: Belægningen ændredes, så vejbanen blev belagt med brosten i tværgående retning kantet på begge sider af en rendesten bestående af fem langsgående rækker brosten. Op mod husene blev der lagt piksten. Vejbanen er af ens bredde gennem hele gaden og breddevariationer optages i pikstensbelægningen.

Korsbrødregade

1917: Den nordligste del, omkring Grønnegade, bestod af større, lidt kantede marksten. Denne type brolægning fortsatte tidligere i den øvrige del af gaden, men i 1917 var den her ændret, og da bestod vejbanen af to typer brolægning, hvor den midterste del var brolagt med brosten i sildebensmønster og den øvrige del med større piksten og marksten. Rendestenen er det ikke muligt, ud fra Hugo Matthiessens billede, præcist at redegøre for, men det ser ud til, at gade, rendesten og fortov

gik ud i ét. Fortovet var belagt med piksten. Vejbanen buede sandsynligvis svagt op mod midten. 2004: Vejbanen er asfalteret og afgrænset på begge sider af en kantsten. Fortovet er flisebelagt, og ind mod husene er der piksten. Fortovets bredde varierer en del flere steder.

Gråbrødregade

En gang før 1917 var gaden brolagt med piksten, der i hver side fortsatte som rendesten og skrånede op til husene.

1917: Vejbanen bestod af brosten lagt i tværgående retning. Der var ingen markering af vejbanens sider; belægningen fortsatte med brosten ned til rendestenen. Fortovet begyndte ved rendestenen og var nogle steder hævet op fra denne med en kantstensrække af brosten, mens det andre steder gik i ét med rendestenen.

1995: Belægningen ændredes, så vejbanen blev belagt med brosten i tværgående retning kantet på begge sider af en rendesten bestående af fem langsgående rækker brosten. Op mod husene blev der lagt piksten. Vejbanen er af ens bredde gennem hele gaden og gadens breddevariationer optages i pikstensbelægningen.

Grydergade

1917: Gaden var belagt med brosten i sildebensmønster, fig. 9. I hver side hævde kantstenen sig op til fortovet, som de fleste steder var belagt med piksten, men som ud for enkelte ejendomme var flisebelagt. Vejbanen buede svagt op mod midten, og dannede derved den ene side af rendestenen.

Mellem 1935 og 45: Brostenene blev lagt i tværgående retning, og flere partier af fortovet blev flisebelagt.

2004: Vejbanen er asfalteret og afgrænset på begge sider af en kantsten. Fortovet er flisebelagt i nordsiden og i sydsiden er der lagt chaussesten i buemønster.

Skolegade

En gang før 1917 bestod vejbelægningen af piksten.

1917: I den sydlige ende af gaden bestod selve vejbanen af brosten lagt i tværgående retning og kantet i hver side af en række brosten i langsgående



Fig. 9. Grydergade var i 1917 som i dag en af byens indfartsveje. Brostenene lå her i sildebensmønster. Efter Matthiessen 1983, s. 54.

Grydergade war im Jahre 1977 wie heute eine der Einfallstrassen zu der Stadt. Die Pflastersteine lagen hier in Fischgrätenmuster.

de retning. Mellem vejbanen og husene lå rendestenen, som var belagt med piksten og skrånede ned mod sin egen midte. Vejbanen buede op mod midten. I den nordlige del åbnede gaden sig op mod Torvet, men markeringen af vejbanen fortsatte til vejforløbet nord for Domkirken. Området mellem vejbanen og hegnet til Domkirken var belagt med større flade marksten, og skrånede både fra øst og vest ned mod en rendesten.

2004: Vejbanen er belagt med brosten i tværgående retning og afgrænset mod vest af en kantsten. Fortovet er flisebelagt og op mod husene er der lagt piksten. Mod øst afgrænses vejbanen af en langsgående række brosten og ind mod graven omkring Domkirken er der lagt store piksten. Syd for trappen ned til graven er der parkeringsbåse, som er markeret i pikstenene med brosten.

I sydenden af gaden er vejbanen afgrænset af en kantsten. Fortovet er belagt med fliser, og op mod husene er der lagt piksten.



Fig. 10. Også i Skovgade lå brostenene i 1917 i sildebensmønstret. Efter Matthiessen 1983, s. 58.

Auch in Skovgade lagen die Pflastersteine im Jahre 1917 in Fischgrätenmuster.

Skovgade

En gang før 1917 var gaden belagt med piksten, der fortsatte i rendestenen og skrånede op mod husene.

1917: Der findes kun ét billede af Skovgade, nemlig af det sydligste stykke. Her var gaden belagt med brosten i sildebensmønster. Dog kan man på et billede af Smedegade se et lille udsnit af Skovgade. Her var brostenene lagt i tværgående retning. Eneste afgrænsning af vejbanen var rendestenen, som skrånede op til vejbanen på den ene side og til husene på den anden. Rendestenen bestod af piksten. Vejbanen buede svagt op mod midten.

2004: Vejbanen er belagt med asfalt og afgrænset af kantsten. Fortovet er flisebelagt og op mod husene er der lagt chaussesten.

Smedegade

1917: Vejbanen var belagt med brosten i tværgående retning. Kanten af vejbanen var markeret med en række langsgående brosten. Mellem vej-

banen og husene var rendestenen, som var belagt med piksten. Vejbanen buede svagt op mod midten.

2004: Vejbanen er belagt med brosten i tværgående retning og kantet på begge sider med en langsgående række brosten. Op mod husene er der lagt piksten med en langsgående række brosten midt i.

Gravsgade

Før 1917: Gaden var belagt med piksten, der fortsatte i rendestenen og skrånede op mod husene.

1917: Der findes kun ét billede, hvor et lille udsnit af Gravsgade ud for Puggårdsgade er med. Det er vanskeligt at se brolægningen, men det ser ud til at den bestod af brosten lagt i sildebensmønster. Rendestenen var sandsynligvis af piksten.

På et billede fra Ribe Byhistoriske Arkiv ses den samme brolægning, og her er det tydeligere at vejbanen var i sildebensmønster, men kun i midten. I siderne bestod den af marksten. Senere blev belægningen ændret fra sildebensmønster til brosten i tværgående retning.

1984: Østendens belægning blev ændret, så vejbanen blev belagt med brosten i tværgående retning dog med 8 langsgående rækker brosten i midten. Rendestenen på begge sider af vejbanen kom til at bestå af 5 langsgående rækker brosten, og op mod husene er der piksten.

Før 2002: Vejbanens vestende er belagt med asfalt og kantet af den ovenfor nævnte rendesten, som fortsætter ubrudt i denne strækning af gaden. Op mod husene er der lagt piksten.

2002-03: Belægningen blev ændret på den resterende strækning til omkring Gravsgade nr. 12. Vejbanen blev belagt med brosten i tværgående retning og kantet på begge sider af en rendesten bestående af 5 langsgående rækker brosten. På sydsiden blev fortovet belagt med fliser, og mellem fliserne og rendestenen samt fliserne og husene blev der lagt piksten. På nordsiden blev der mellem rendestenen og husene lagt piksten.

Horsgang

1917: Gaden med det landsbygadeagtige præg var belagt med piksten, der ved rendestenen blev mindre og mere toppede. Vejbanen buede op mod midten.

2004: Belægningen er endnu af piksten.

Sviegade

1917: Det er kun muligt på et billede af Sønderportsgade at se en lille stykke af Sviegade. Her ses det, at gaden bestod af vejbane og rendesten. Vejbanen var belagt med brosten i sildebensmønster og rendestenen af piksten. Tilsyneladende gik vejbane og rendesten ud i ét. Fra rendestenen skrånede pikstensbelægningen op til husene. Det ser ud til at vejbanen buede op mod midten.
2004: Vejbanen er asfaltbelagt og afgrænset på begge sider af kantsten. Fortovet består af fliser, og ind mod husene er der lagt chaussesten.

Puggårdsgade

1886 og 1917: Gaden bestod af vejbane, rendesten og hævet fortov. Vejbanen var belagt med brosten i sildebensmønster, der gik direkte over i rendestens pikstensbelægning. Rendestenen afgrænsedes af den hævede kantsten af tilhugget granit. Fortovet var belagt med piksten, let skrånende op mod husene. Vejbane og rendesten var næsten helt flad, men buede dog lidt op mod midten. Senere blev vejbanens belægning ændret med chausséstien i tværgående retning.

1988: Belægningen blev ændret, så vejbanen kom til at bestå af brosten i tværgående retning og kantet på begge sider af en rendesten bestående af 5 langsgående rækker brosten. Op mod husene blev der lagt piksten.

Bispegade

Midten af 1900-tallet: Bispegade var opbygget med vejbane, rendesten og svagt hævet fortov. Vejbanen var da belagt med brosten i tværgående retning, kantet af en langsgående række brosten. Rendestenen, der var belagt med piksten, var forholdsvis flad og lå mellem vejbanens kant og kantstenen til fortovet. Kantstenen bestod af brosten, og fortovet var belagt med fliser.

1992: Belægningen ændredes, så vejbanen blev belagt med brosten i tværgående retning og kantet på begge sider af en rendesten bestående af 5 langsgående rækker brosten. Op mod husene blev der lagt piksten.

Hundegade

1888-92: Gaden var opbygget med vejbane, ren-

desten og hævet fortov. Vejbanen var belagt med brosten i sildebensmønster. Belægningen fortsatte direkte i den pikstensbelagte rendesten. Rendestenen var afgrænset af den hævede kantsten af tilhugget granit, og fortovet, der skrånede op mod husene, var belagt med piksten.

1945: Vejbanen var her ændret til brosten i tværgående retning, der fortsatte i rendestenen, som var afgrænset af kantstenen.

2004: Vejbanen er belagt med asfalt og er afgrænset på begge sider af betonkantsten. Fortovet er flisebelagt og når de fleste steder ind til husene. De resterende steder er der lagt piksten mellem fortovet og husene.

Klostergade

1910 og 17: Gaden bestod af vejbane og rendesten. Den midterste del af vejbanen var i en smal stribe belagt med brosten i sildebensmønster, og siderne med piksten. Pikstenene fortsatte ubrudt videre som rendesten, der i bunden var markeret med to langsgående rækker marksten. Fra rendestenen skrånede pikstensbelægning op til husene og kirkegårdsmuren.

Senere blev gaden ændret og kom til at bestå af vejbane, rendesten og hævet fortov. Vejbanen var belagt med brosten i tværgående retning og kantet med en langsgående række brosten, som dannede grænsen til rendestenen. Den bestod af brosten i to til tre rækker. Rendestenen var afgrænset af den hævede kantsten af tilhugget granit. Fortovet bestod af en række fliser i den østre side, og det sidste stykke ind til husene eller kirkegårdsmuren var belagt med piksten. På vestsiden var fortovet smallere og bestod af piksten.

1978: Belægningen blev ændret, så vejbanen blev belagt med brosten i tværgående retning og kantet på begge sider af en rendesten bestående af 5 langsgående rækker brosten. Op mod husene blev der lagt piksten.

Sønderportsgade

1910 og 17: Gaden bestod af vejbane, rendesten og hævet fortov. Vejbanen var belagt med brosten i tværgående retning, der gik direkte over i rendestens pikstensbelægning. Rendestenen afgrænsedes af den hævede kantsten af tilhugget granit.

Fortovet, der nogle steder var meget smalt, var belagt med piksten, skrånende op mod husene. Vejbanen buede svagt op mod midten.

2004: Belægningen er blevet ændret, så vejbanen består af brosten i tværgående retning og kantet på begge sider af en rendesten bestående af 2 langsgående rækker brosten. Fortovet eller stykket op mod husene er meget smalt og belagt med piksten, dog er den østre endes sydside, over for Det gamle Rådhus og Arresten bredere, og frem til og med Ryk Ind ligger her en række badursten i pikstensbelægningen. Fortovet er hævet over kørebanen, og kanten er sat i brosten undtagen udfor badurstenene, hvor der er regulære kantsten.

Støckens Plads

1917: Sydsiden i forlængelse af Sønderportsgade var brolagt med brosten i sildebensmønster. Mod nord var der skråt over pladsen, i flugt med Dagmarsgades nordside en rendestenslignende belægning, der markerede fortsættelsen af Dagmarsgade til Stenbogade. På nordsiden af rendestenen var der en fortovslignende belægning i skønsmæssig 1½ m bredde af sandsynligvis brosten. Belægningen på selve pladsen samt i trekanten nord for rendestenen og den fortovslignende belægning synes at have været af flade marksten. Tilsyneladende havde man i brolægningen ønsket at markere færdselsretningerne på pladsen.

2004: Vejbanen gennem pladsen er belagt med asfalt og kantet på begge sider af kantsten. Langs nordre kantsten er der et flisebelagt fortov, hvori mod fortovet på sydsiden ligger op ad husene. Her er stykket mellem fortovet og vejbanen brostensbelagt. Nord for det nordre fortov er resten af pladsen brostensbelagt.

Torvet

1917: Brolægningen var i den nordlige del af Torvet anlagt sådan, at færdselsretningen, der gik fra Overdammen, nord om Domkirken og videre ad Grydergade, tydeligt var markeret. Belægningen var af brosten i sildebensmønster og kanten af vejbanen var markeret med en række brosten på langs. Gaden hævede sig kun svagt mod midten. Den nordre side var afsluttet med en rendesten lagt med brosten i tværgående rækker og ud for Weiss Stue afgrænset mod nord af et flisebe-

lagt fortov. Mellem dette og bygningen var der pikstensbelægning lagt i mere eller mindre tværgående rækker. I området mellem Grønnegade og Præstegade samt Præstegade og Grydergade var det brede areal mellem gaden og bygningerne udelukkende pikstensbelægning. Ved Sprøjtehuset på hjørnet af Præstegade og Torvet var der et ca. 1½ m bredt, pikstensbelagt, skrånende fortov op mod huset, bortset fra området ud for porten midt i bygningen hvor op til, Torvets pikstensbelægning fortsatte. Adskillelsen mellem fortovets og Torvets pikstensbelægninger var sandsynligvis en række brosten.

Stenbogade ender fra syd i Torvet. Brolægningen var brosten i sildebensmønster og endte ved det nordvestre hjørne af Porsborg. Gaden afgrænsedes mod Porsborg af en hævet kantsten, og rendestenen foran kantstenen var belagt med piksten. Fortovet var ligeledes belagt med piksten. I fortsættelse af Stenbogade, skønsmæssig omkring 10 m ind på pladsen foran Hotel Dagmar, og i en udstrækning nogle meter bredere i retning mod Hotel Dagmar var belægningen fortsat af brosten, men lagt i øst-vest-gående rækker.

Det øvrige af pladsen foran Hotel Dagmar var belagt med flade marksten. Denne belægning fortsatte mellem Domkirken og gaden nord for i en bredde af 3-4 m, men afløstes mod vest af et ca. 1 m bredt fortov belagt med piksten og afgrænset til gaden af en høj kantsten.

Skolegade vest for Domkirken ender mod nord i Torvets gadeforløb, lige inden det fortsætter i Grydergade. Overgangen var tilsyneladende ikke markeret på anden måde end ved forskellen i belægningens mønster.

2004: Vejbanen løber som tidligere nord om Domkirken. Den er asfaltbelagt og er afgrænset på begge sider af en hovedsagelig lav kantsten. På sydsiden af vejen er der flisebelagt fortov mellem vejbanen og graven omkring Domkirken. Mod nord er fortovet placeret op mod husene og arealet mellem fortovet og vejbanen er belagt med chaussésten i buer. Mellem Præstegade og Grønnegade er der dog mellem vejbanen og fortovet parkeringspladser belagt med brosten og chaussésten i buer. Pladsen foran Hotel Dagmar blev i 1984 belagt med piksten, hvilket er med til at fremhæve den som en selvstændig lille plads. Sydøst for



Fig. 11. Dagmarsgade set fra øst mellem 1930-40. Fra broen til stationen var gaden belagt med brosten i buemønster. Ribe Byhistoriske Arkiv, 00/19 B11.864.

Dagmarsgade, vom Osten zwischen 1930-1940, gesehen. Von der Brücke bis zu dem Bahnhof war die Strasse mit Pflastersteinen belegt, die in bogenförmigen Figuren geordnet waren.

Domkirken er der en lille parkeringsplads belagt med asfalt. Herfra er der en brolagt rampe ned til graven omkring Domkirken. Graven er belagt med piksten, bortset fra de områder, hvor der hovedsagelig er færdsel. Her består belægningen af brosten.

Stenbogade

1879: Ifølge en akvarel var gaden opbygget med et fortov hævet over vejbanen.

Begyndelsen af 1900-tallet: Vejbanen var belagt med chaussésten-lignende brosten i tværgående retning, der fortsatte direkte over i rendestenen, som var belagt med piksten. Rendestenen afgrænsedes af den hævede kantsten af tilhugget granit, og fortovet var belagt med piksten.

1917: Vejbanen var nu ændret og bestod af brosten i sildebensmønster og fortsatte direkte i rendestensens pikstensbelægning. Fortovet var hævet og belagt med piksten. Gaden buede svagt op mod midten.

2004: Vejbanen er asfaltbelagt og afgrænset på begge sider af en kantsten. Fortovet er flisebelagt op mod husene. Ud for Det gamle Rådhus er fortovet pikstensbelagt, hvilket fortsætter på Støckens Plads.

Dagmarsgade

1888-96: Vestenden af gaden var belagt med marksten, og fortsatte som rendesten, der var afgrænset af en hævet kantsten af brosten. Fortovet var belagt med piksten.

1903: Vejbanen var her ændret og belagt med brosten i sildebensmønster.

1914-28: Vejbanen er her atter ændret, og brostene er nu lagt i tværgående rækker.

1930-40: Østenden af gaden, fra broen til stationen, var belagt med brosten i buer, fig. 11.

2004: Vejbanen er fra stationen til Skt. Catharinæ Plads belagt med chaussésten i buemønster og afgrænset på begge sider af en kantsten. På begge sider af vejbanen er der en asfaltbelagt cykelsti og ved siden af et flisebelagt fortov.

Vest for Skt. Catharinæ Plads er vejbanen asfaltbelagt med kantsten som afgrænsning og flisebelagt fortov.

Badstuegade

1911: På billedet ser det ud til, at gaden bestod af vejbane og rendesten. Vejbanen var tilsyneladende belagt med piksten, der fortsatte ned i rendestenen og skrånede op mod husene. Vejbanen buede op mod midten.

1978: Belægningen blev ændret, så vejbanen blev belagt med brosten i tværgående retning og kantet på begge sider af en rendesten bestående af 5 langsgående rækker brosten. Op mod husene og grundene blev der lagt piksten. På grund af huse- nes skæve placering i forhold til vejen er pikstens- belægningen af meget varieret bredde.

Vægtergade

1920: På billedet ser det ud til, at vejbanen var belagt med brosten i sildebensmønster. Det er ikke muligt at se, hvordan rendesten og fortov så ud.

1994: Belægningen ændredes, så vejbanen blev belagt med brosten i tværgående retning og kantet på begge sider af en rendesten bestående af 5 langsgående rækker brosten. Op mod husene blev der lagt piksten.

Sortebrødregade

1917: Gaden bestod af en vejbane, rendesten og smalt til tider ikke eksisterende fortov. Vejbanen var belagt med brosten i sildebensmønster, der gik direkte over i rendestensens pikstensbelægning. Rendestenen afgrænsedes af den hævede kantsten af tilhugget granit. Fortovet var de steder, hvor der var plads, belagt med piksten, let skrånende op mod husene. Vejbanen buede let op mod midten.

1991: Belægningen ændredes, så vejbanen blev belagt med brosten i tværgående retning og kantet på begge sider af en rendesten bestående af 5 langsgående rækker brosten. Op mod husene blev der lagt piksten.

Peder Dovns Slippe

1912: Vejbanen var belagt med piksten, som fortsatte i rendestenen og videre op mod husene. Vejbanen skrånede op mod midten.

1917: Gaden bestod nu af vejbane og rendesten. Vejbanen var belagt med brosten lagt i tværgående retning og kantet med en række brosten i langsgående retning. Denne række brosten udgjorde bunden af rendestenen, som skrånede op mod husene med en pikstensbelægning. Vejbanen buede op mod midten.

1997: Belægningen ændredes, så vejbanen blev belagt med brosten i tværgående retning og kantet på begge sider af en rendesten bestående af 3

langsgående rækker brosten. Op mod husene blev der lagt piksten. Vejbanen er kileformet med den brede ende ved Sortebrødregade.

Køhlholts Slippe

1911: Brolægningen var udelukkende af piksten, og rendestenen var placeret i nordsiden af slippen. I bunden af rendestenen var der en langsgående række marksten. Belægningen skrånede fra rendestenen ujævnt, svagt op mod husene i sydsiden og kraftigt op mod husene i nordsiden.

1917: Belægningen bestod stadig af piksten, men rendestenen var nu placeret i midten af slippen og belægningen skrånede opad mod husene. I bunden af rendestenen var der en langsgående række marksten.

2004: Belægningen består af piksten, der skråner op til husene samt buer op mod midten. Langs midten er der en række brosten hovedsagelig lagt på tværs.

Slotsgade

1999: Belægningen ændredes, så vejbanen blev belagt med brosten i tværgående retning og kantet på begge sider af 2 langsgående rækker brosten, som sammen med kantsteningen danner rendestenen. Fortovet blev flisebelagt og op mod husene blev der lagt piksten.

Erik Menveds Vej

2004: Vejbanen er belagt med asfalt og afgrænset på begge sider af kantsten. Fortovet er flisebelagt, og mod grundene er der lagt piksten.

Sct. Laurentiigade

2004: Vejbanen er belagt med asfalt og afgrænset på begge sider af kantsten. Fortovet er flisebelagt.

Sct. Clemensgade

2004: Vejbanen er belagt med asfalt og afgrænset på begge sider af kantsten. Fortovet er flisebelagt.

Kongensgade

2004: Vejbanen er belagt med asfalt og afgrænset på begge sider af kantsten. Fortovet er flisebelagt.

Nygade

2004: Vejbanen er belagt med asfalt og afgrænset

på begge sider af kantsten. Fortovet er flisebelagt og mod husene er der lagt chaussésten.

Albert Skeels Gade

2004: Vejbanen er belagt med asfalt og afgrænset på begge sider af kantsten. Fortovet er flisebelagt og mange steder er der lagt chaussésten op mod husene.

Noter

1. Arbejdet er lavet af forfatterne, der undervejs har konsulteret Ribe Kommune og Ribe Byhistoriske Arkiv. Projektet er blevet støttet af Forskønnelseskomitéen.
2. Koch 2000B, s. 53.
3. Koch 2000B, s. 51-53.
4. ASR 1843, se også Andersen 1997, s. 35.
5. Koch 2000A, s. 295. ASR 1843.
6. Koch 2000B, s. 54.
7. Mundtlig oplysning fra lektor og geolog Jørgen Butzbach.

Litteratur

- Andersen, Lis: Dæmningen over Ribe Å. *By, marsk og geest* 9, 1997, s. 32-38.
- Koch, Hanne Dahlerup: Middelalderens gader. *KUML* 2000A, s. 239-305.
- Koch, Hanne Dahlerup: Gader i almindelighed – og Ribes i særdeleshed. *By, marsk og geest* 12, 2000B, s. 47-59.
- Matthiessen, Hugo: Se Jensen & Madsen: *Med Hugo Matthiessen gennem Ribe september 1917*. Bygd. 1983.
- Ribe Byplan*. Ribe Kommune juni 2000.

Zusammenfassung

Die Pflasterwege in Ribe

In den letzten 15-20 Jahren sind immer mehr Strassen in Ribe gepflastert worden und mehr werden laut Stadtplan folgen. Auf Hintergrund einer Übersicht über die Strassenbeläge in früheren Zeiten, weiter über die Geschichte der Beläge der jetzigen bekannten Strassen und endlich durch einen Abschnitt über Strasseninventar, sollen hier Vorschläge für die zukünftige Pflasterung in Ribe vorgebracht werden.

Erik Bjerre Fisker, middelalderarkæolog
Holbergsgade 23, 1. sal
8000 Århus C
ebf68@hotmail.com

Jakob Kieffer-Olsen, antikvar.
Den antikvariske Samling
Overdammen 12
6760 Ribe
jko@asr-ribe.dk