

# BYMARSK OG GÆST



# By, marsk og geest 30

Kulturhistorisk tidsskrift  
for Sydvestjylland



Forlaget Liljebjerget 2018

By, marsk og geest er fagfællebedømt i henhold til Forsknings- og Innovationsstyrelsens retningslinier. I denne udgave er appendikset om Damhusskatten dog undtagelsesvis ikke fagfællebedømt.

Redaktion: Mette Højmark Søvsø, Bo Ejstrud, Flemming Just, Claus Feveile, Morten Søvsø.

Layout: KIRK & HOLM

Tryk: Rosendahls

Copyright: 2018 Forlaget Liljebjerget

Liljebjerget er Sydvestjyske Museers forlag. Det blev oprettet i 1997 til minde om og med testamentariske midler fra Ellen og Christian Almhede.

Forlagets navn rækker tilbage til Anders Sørensen Vedel. Han udgav i årene 1591–92 otte bøger, der var „Prentet paa Liliebierget udi Ribe“. Om disse bogudgivelser og trykkeriet se By, marsk og geest 10, 1998.

ISBN 978-87-89827-71-1

ISSN 0905-5649

Redaktionen har så vidt muligt forsøgt at respektere ophavsrettighederne til bogens illustrationer. Føler nogen deres ophavsrettigheder krænket og gør berettigede krav gældende, vil de naturligvis blive honoreret.

# Indhold

*Sarah Skytte Quistgaard og Morten Søvsø*

**Nye hedenske grave fra det ældste Ribe** ..... s. 05  
**New heathen graves from the oldest Ribe** ..... s. 16

*Jens Christian Moesgaard*

**Den fremadskuende hjort – en hidtil uerkendt fase i Ribes udmøntning i 800-tallet?**..... s. 17  
**The forward looking deer – a heretofore unknown phase in the evolution of Ribe during the 9th century?** ..... s. 26

*Claus Feveile og Jens Christian Moesgaard*

**Appendiks: Damhusskatten – et fantastisk indspark til den tidlige mønthistorie** ..... s. 28

*Birgit Christensen og Jannie Uhre Ejstrud*

**Vitterlige troldfolk – trolddom og trolddomsangst i to hekseprocesser fra Sydøstjylland i 1620**..... s. 31  
**Notorious witches – Witchcraft and the fear of evil in two witch trials from Southwestern Jutland in 1620**..... s. 59



# Nye hedenske grave fra det ældste Ribe

Af Sarah Skytte Qvistgaard og Morten Søvsø



I foråret 2012 foretog Sydvestjyske Museer en nødudgravning af den gamle parkeringsplads ved Netto-supermarkedet på Seminarievej i Ribe. Udgravningen afdækkede spor fra byens første tid i form af fire begravelser tilhørende den gravplads, der breder sig i området omkring jernbanens forløb igennem Ribe. Gravene gav et sjældent indblik i det ældste Ribes mangfoldige gravskik, som var præget af byens vidt forgrenede handelsforbindelser og kontakten med forskellige kulturelle grupper.

På hjørnet af Nørremarksvej og Seminarievej undersøgte i alt et areal på 653 m<sup>2</sup>, undersøgelsen SJM 129, Seminarievej 7 (fig. 1). Udgravningsfeltet ligger lidt uden for den gamle købstad Ribe. I 1875 blev jernbanen ført igennem området, og banelegemet udgør feltets østgrænse. På det ældste matrikelkort over området fra 1839 ses, at landevejen nord ud af byen løb lige vest for udgravningen (fig. 2). Vejene dengang var jordveje, og i takt med, at sporene blev kørt op, rykkede vejen lidt til den ene eller anden side. Der har da også været kørt godt og grundigt i den vestlige del af feltet. Vejen er gammel og går tilbage til byens ældste tider. Den ligger på dette sted, fordi man her lettest kunne komme over Hjortvad Å. Passagen kaldtes i middelalderen for

Langvedel og betyder det lange vadested. I området omkring banestrækningen er der ved en række lejligheder fundet både brand- og jordfæstegrave, så vi gik til opgaven med skærpet interesse til trods for, at en tidligere forundersøgelse forud for parkeringspladsens etablering ikke havde givet nævneværdige resultater, undersøgelsen ASR 925, Seminarievej. Fundet af gravene i 2012 viser, at gravpladsen har strakt sig helt frem til Hjortvad Å.

## Ruinen af den såkaldte Hellig Gravs Kirke

Det var ikke første gang, der havde været gravet i området. I 1905 fandtes ved gravearbejder på arealet en ruin, som man dengang mente måtte være en af byens nedrevne sognekirker fra middelalderen,





nemlig Hellig Gravs Kirke, hvis omtrentlige placering kendtes fra Braun og Hogenbergs prospekt af Ribe fra o. 1590. Den fremkomne ruin blev i 1905 målt op, men ikke nærmere undersøgt (fig. 3). Næste gang ruinen blev påtruffet var i 1969, hvor den daværende antikvar, Mogens Bencard, gravede et snit gennem ruinen og fastslog, at der næppe kunne være tale om en kirke, men i stedet en kælder fra et beboelseshus, som dateredes til middelalderen, undersøgelsen ASR 75/69. For foreløbig sidste gang er ruinen nu blevet undersøgt i forbindelse med denne udgravning. Selv om murene ikke blev fuldt afdækkede, viste det sig hurtigt, at der var tale om murværk af genanvendte munkesten sat i lermørtel. Denne byggeskik slog først igennem i tiden efter reformationen, og kælderen stammer antagelig fra 1500-årene. Sandsynligvis har der stået et bindingsværkshus ovenpå. Desuden påvistes ved forundersøgelsen i 1990 to brønde fra nyere tid, som nok hører sammen med kælderen.

Fig. 1.

Udgravningsfeltet markeret på et luftfoto over området fra 2017. ©Geodatastyrelsen med tilløjelser af forfatterne.

The excavation site marked out on an aerial photo of the area from 2017.



Fig. 2.

Udgravningsfeltet markeret med gult på det ældste matrikelkort over området fra 1839. Det lille kors lige sydvest for udgravningsfeltet er den oprindelige placering af Moltkes mindesten fra 1802, som i dag er opstillet ved Marskcenteret. Til venstre ses Saltgade og den nyanlagte nye landevej fra 1840 angivet med stipling. © Geodatastyrelsen med tilløjelser af forfatterne.

The excavation site outlined in yellow onto the oldest cadastral map of the area from 1839. The small cross just to the Southwest of the excavation site is the original position of Moltkes memorial stone from 1802, which is found today at the Marsk centre in Ribe. To the left is the street of Saltgade, with the newly laid out highway dating from 1840 highlighted with dotted lines.

Kælderen må være en rest af bebyggelsen i det såkaldte Gravsogn. I tiden efter reformationen slog en gruppe mennesker sig ned lige uden for Ribe i et område, som kaldtes „Gravsogn“ efter den nedrevne sognekirke, som var indviet til den hellige grav, altså Kristi grav i Jerusalem (Kinch 1884, s. 45ff). Der var tale om fattige såkaldt „løsagtige“ mennesker, som arbejdede i byen, men boede lige uden for afgiftsgrænsen og således undgik at betale skat. Det gik bystyret på, og i et bønsskrift til kong Christian III fra foråret 1547 bad de om hjælp. Kongens svar kom prompte og i et brev givet 17. april 1547 på Koldinghus gav han bydelens beboere en frist frem til Sankt Hans samme år til at flytte inden for bygrænsen. Herefter måtte borgerne i Ribe ødelægge eventuelle resterende huse. Det må have skabt hektisk aktivitet i de følgende to måneder, og formentlig er den her omtalte kælder et levn fra denne bebyggelse.



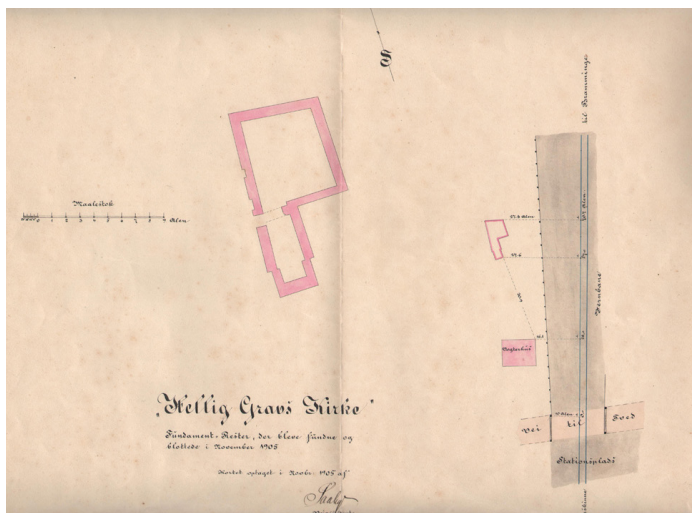


Fig. 3.

Plan af den såkaldte Hellig Gravs Kirke opmålt af Vejassistent Saabye i november 1905. I Sydvestjyske Museers arkiv, ASR M8739.

A plan of the so-called Church of the Holy Sepulchre as surveyed by road engineer Saabye in November 1905.

### Den gamle landevej, Moltkes mindesten og Grønnestien

I dag udgør omfartsvejen vest om Ribe den vigtigste trafikåre for den nord-sydgående trafik omkring Ribe. Før den kom til i 1954, forløb al trafik ind gennem Ribe by. Fra syd kom man ind ad Sønderportsgade og blev ledt frem til Dammen og herfra ad Saltgade mod nord ud af byen. Saltgades snorlige forløb mod nord frem mod Trojels Knæ blev anlagt i 1840 (Stemann 1907, s. 181). Før 1840 lå landevejen længere mod øst, hvor Nørremarksvej i dag løber, og der havde den ligget siden vikingetiden. Fra eftermiddelalderlige kilder vides, at vejens forløb ud over engen ofte gav problemer ved højvande, og det var baggrunden for, at Stiftamtmand Moltke i år 1800 anlagde en vejdæmning, en såkaldt vase, ud over engen. På den tid var der som bekendt ikke noget havdige til at beskytte mod stormfloder. Den næsten 700 m lange vej var på vestsiden sikret mod bølgeslag med sten og stod færdig i 1802. Som tak rejste byen den mindesten, som i dag er opstillet ved Marskcenteret. Vejdæmningen blev overflødig ved anlægget af landevejen i 1840, og mindestenen blev flyttet til plantagen ved

Trojelsvej, mens den tidligere landevej blev til den såkaldte Grønnesti. På matrikelkortet (fig. 2) ses den oprindelige placering af Moltkes mindesten. Næppe mange ved i dag, hvorfor den står ved Marskcenteret. Som det fremgår af ovenstående, har den vestlige del af det udgravede område været en del af den vestjyske hovedlandevej fra vikingetiden og frem til 1840 med det resultat at landskabsoverfladen var kørt sønder og sammen, og området rummede kun hjulspor.

### Det ældste Ribes gravplads

Allerede i 1875-76 blev der til Den antikvariske Samling fra gartner Hans Clemmensen indleveret et lerkar, som siden skulle vise sig at være det første erkendte spor efter Ribes hedenske gravplads. I museets protokol indførtes: „1 urne, opgravet paa jevn Mark mellem Jernbanen og Vejrømlen. Den var fuld af Aske og brændte Ben mellem hvilke saas nogle få Stykker Jern, men indholdet bortkastedes.”(ASR mus.nr. 530). Hverken det nøjagtige fundsted eller indholdet kender vi længere, men selve lerkarret stammer antagelig fra 800-årene (Bencard 1973, s. 32; Feveile 2006).

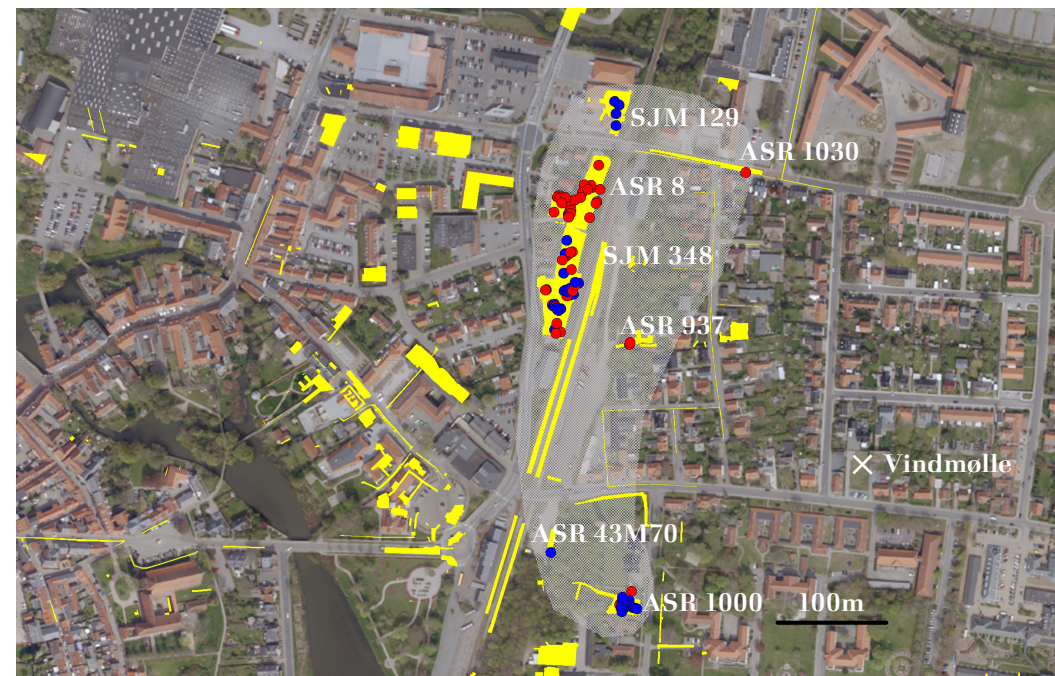


Fig. 4.

Med rød prik for brandgrave og blå prik for jordfæstegrave er her markeret de frem til 2018 undersøgte ca. 99 grave og deres placering. Luftfoto fra 2017 © Geodatastyrelsen. Tilføjelser: Sydvestjyske Museer.

With red dots designating cremation burials and blue dots representing inhuman burials, the plan shows all of the investigated graves – ca. 99 burials as of 2017 and their position.

Der skulle gå knap 100 år, før man igen fik viden om gravpladsen. Denne gang ved en forskningsudgravning i 1970 efter rester af Ribes nonnekløster ved den nedrevne S. Nikolaj kirke, som lå øst for banegården. Kirkegården med mange kristne grave fra middelalderen blev fundet, men også en hedensk begravelse, en nordsyd-vendt jordfæstegrav med gravgods fra 700-tallet, undersøgelsen ASR43M70, Sankt Nikolaj kirkegård (Kann Rasmussen 1971, s. 13f). Det var dog først ved den store udgravning øst for Rosen Allé i 1989 (ASR 8) (fig. 4), at et større udsnit af gravpladsen blev afdækket, og det viste sig, at der måtte være tale om en større gravplads (Feveile et al. 1990). Forskellige udgravninger har siden vist, at gravpladsområdet er meget stort og omfatter et areal på omkring 9 ha beliggende øst for den vikingetidige landevejs forløb igennem Ribe.

Frem til 2018 er undersøgt 99 grave; 49 brandgrave og 40 jordfæstegrave dateret

mellem det 8. og 10. årh. (Søvsø 2016). Brandgravene, som består af forskellige rester fra et ligbål, kan både være placeret i en urne gravet ned i jorden eller blot være tilbageblevne rester fra bålet efterladt på landskabsoverfladen, som kun under helt særlige forhold er bevaret. Det står klart, at et meget stort antal brandgrave er blevet

ødelagt ved dyrkning og andre jordarbejder, og det samlede antal begravede på gravpladsen skal antagelig tælles i tusinder. Gravene under Netto, som omtales nedenfor, udgør gravpladsens nordlige udkant.

## Begravelserne

Området under Netto udgjorde i 700-årene en mindre forhøjning øst for landevejen, som mod nord var afgrænset af åen, mens terrænet mod syd faldt en smule. Landskabsoverfladen har ligget lidt over kote 3 m. Alle de fundne fire grave er jordfæstegrave, hvor den døde ikke er brændt. Ud fra gravenes dybde kunne vi se, at op imod en halv meter af det overliggende landskab var kørt i stykker eller på anden vis ødelagt, hvilket må have ødelagt alle rester af højere liggende grave. Der kan altså have været gravlagt betydeligt flere på stedet end de fundne fire grave dokumenterer.

I alle fire grave var skeletterne meget dårligt bevaret og kun de større knogler gav sig til kende som farveforskelle i jorden. En smule tandemalje var også bevaret i ét tilfælde. Sporene var dog tydelige nok til, at ligets position i graven kunne fastslås.

### Grav 1

Grav 1 var en øst-vest orienteret jordfæstegrav, som i det øverste registrerede niveau målte 210 x 80 cm. Den afdøde lå på ryggen med hovedet i vest (fig. 6). Der var ikke bevaret rester af en kiste, og også gravens let ovale form og ikke helt plane bund tyder mest på, at der har været tale om en kisteløs grav. Den afdødes skelet var dårligt bevaret og sås som et ligspor, der så nogenlunde angav de større lemmeknoglers placering. Højden kunne anslås til ca. 160 cm. Det bedst bevarede var tænderne, og da der ikke var meget slid på kindtændernes emaljekroner, er der sandsynligvis tale om en ung voksen.

Fig. 5.

Oversigtsplan af udgravningsfeltet på i alt 653 m<sup>2</sup>. Fladen var oversået med et utal af forstyrrelser. I virvret fandtes både tomten af den eftermiddelalderlige teglstenskælder, som tidligere ansås for Hellig Gravs kirke, og de fire jordfæstegrave fra Ribes første tid. Sort: Begravelser. Lysegrå: Diverse anlæg. Gul: Undergrundssand.

Overview of the excavation area of 653 m<sup>2</sup>. The surface was heavily disturbed by modern activity as well as a post-medieval brick cellar previously believed to be the Church of the Holy Sepulchre (Hellig Gravs Kirke). Amongst the features notice four inhumation burials from early Ribe. Black: Burials, Grey: various features, Yellow: subsoil sand.

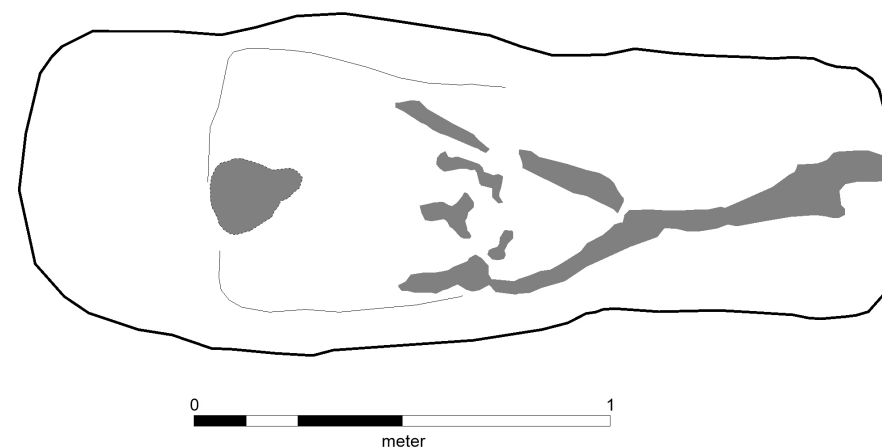
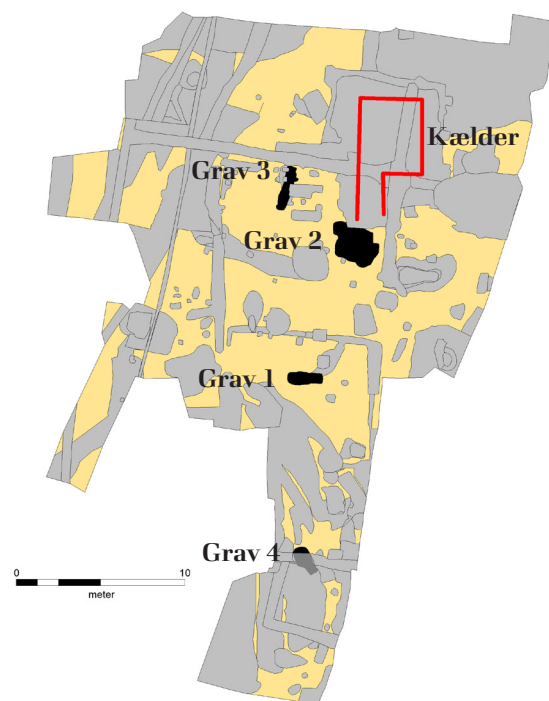


Fig. 6.

Grav 1. Tegning: SJM.

Burial 1.

Knoglernes dårlige bevaring viser, at der er tale om en gammel grav, som må antages at høre tidsmæssigt hjemme i funktionstiden for den hedenske gravplads med et overvejende tyngdepunkt i 8. årh. og mindre brug helt frem til 10. årh. (Feveile 2006; Søvsø 2016). Selv om både gravens orientering, ligets placering og fraværet af gravgods lever op til den kristne gravskik behøver den gravlagte ikke at have været kristen. Fra andre dele af gravpladsen kendes øst-vest-orienterede grave dateret til 8. årh. Det vides ikke, om eventuelle kristne tilrejsende, som døde i Ribe, blev begravet på den hedenske gravplads eller i jord indviet til formålet.

### Grav 2

Grav 2 var en nord-syd-orienteret jordfæstegrav, hvor den afdøde var placeret på ryggen i en kiste, som var kortere end den gravlagte og benene måtte derfor bøjes let (fig. 7). Hovedet lå i syd. Ud fra det dårligt bevarede kistespor, let ovale form må der have været tale om en udhulet bulkiste eller et trug på ca. 172 x 45 cm, som evt. kan have været genbrugt, da det ikke passede til den afdødes længde. I graven kunne højden

måles til omkring 178 cm. Det har været en i datiden høj person, som må antages at have været en mand. Der var intet bevaret gravgods, og graven kan ikke dateres nærmere, men orienteringen viser, at den må tolkes som hedensk og således antagelig hører hjemme i 8. eller måske 9. årh.

### Grav 3

Grav 3 var en nord-syd-orienteret jordfæstegrav hvor den afdøde lå på ryggen med armene ned langs siden og hovedet i syd (fig. 8). Den tidligere afgravning til parkeringsplads i området havde fjernet det øverste af graven og også den gravlagtes venstre ben, men ud fra resterne af det højre kunne højden måles til ca. 167 cm, altså en voksen person. Der kunne ikke i udgravningen ses rester af en kiste, men



Fig. 7.

Grav 2. Tegning: SJM.

Burial 2.

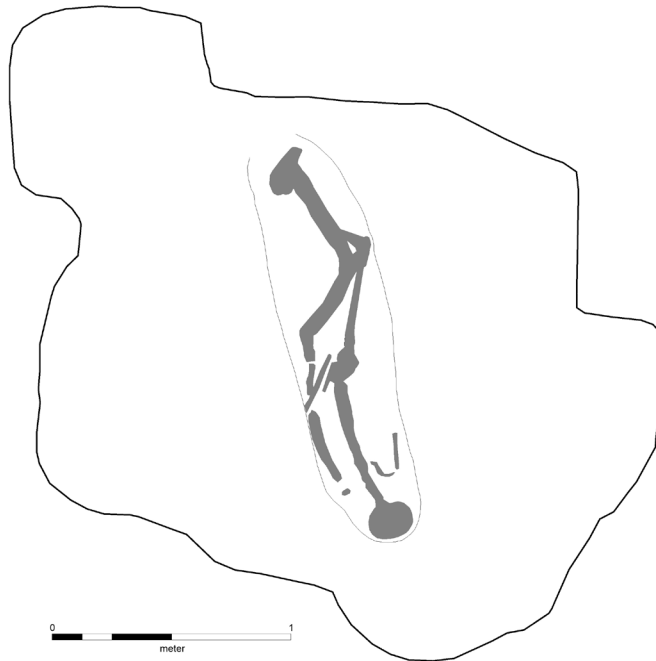
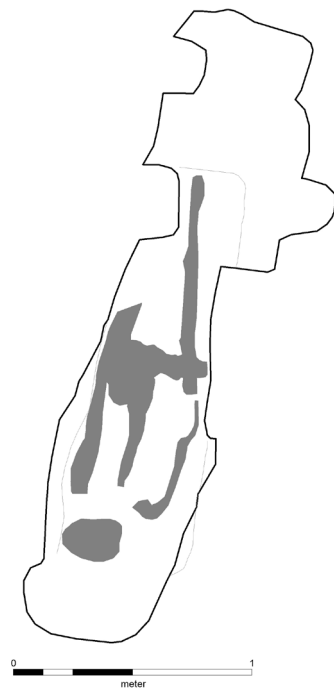


Fig. 8.

Grav 3. Tegning: SJM.

Burial 3.



i korrosionen omkring det nedenfor omtalte gravgods fandtes trærester, som viser, at der har ligget træ hen over den afdøde, formodentlig et kistelåg, og således har der nok også været en kiste. Gravens helt plane bund tyder også i den retning.

Ved den gravlagtes bækkenparti fandtes i højre side en foldekniv af jern og i venstre side et bæltespænde af jern, en pincet af

kobberlegering med ring til ophæng samt to små tilspidsede stykker kobberlegering, som måske har siddet i et træ- eller benskæft. Antagelig en tandstikker og/eller en neglerenser. Placeringen af gravgodset ved bæltestedet viser, at der må være tale om afdødes ejendele og personlige udstyr. Allerede i udgravningsfasen kunne man se, at der på metallerne var lidt tekstilrester bevaret i korrosionslaget. Gravgodset blev

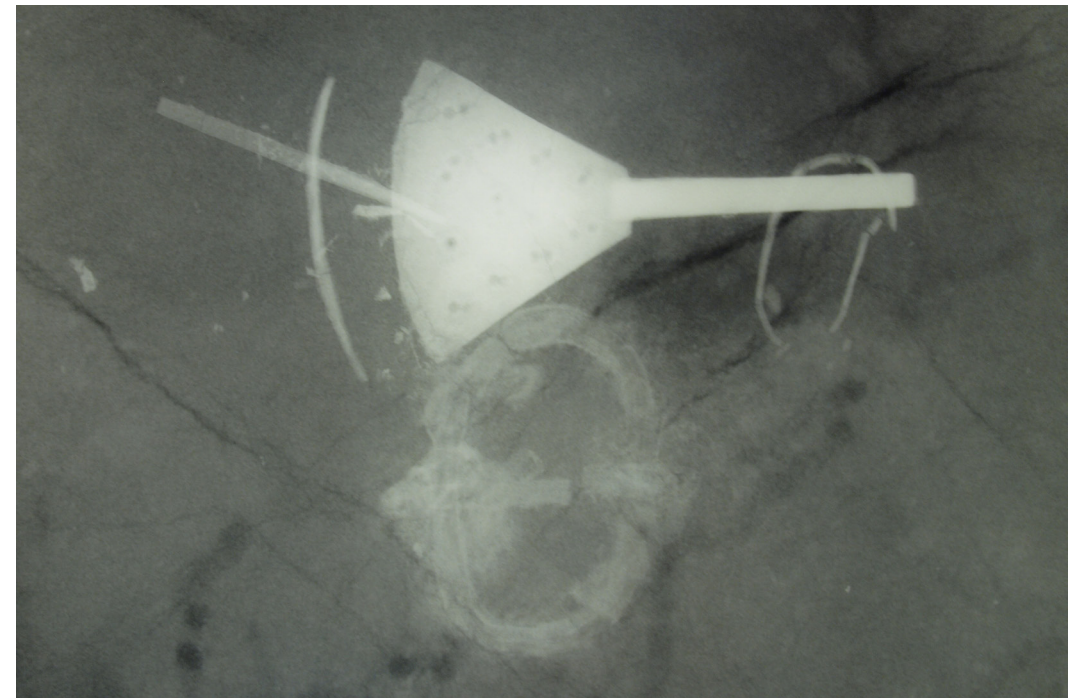


Fig. 9.

Øverst: Røntgenbillede af præparatet indeholdende bæltespænde, pincet og to aflange genstande af kobberlegering. Nederst: Bronzepincetten efter konservering. Længde: 5,1 cm., Kæbebredde: 3 cm. Røntgenfoto: Konserveringscenter vest. Foto: Sydvestjyske Museer.



Above: An X-ray photo of the consolidated block of earth containing the belt, buckle, tweezers and the two long objects of bronze alloy.

taget op som præparat og under afrensning af konservatorerne fotograferet. Tekstilerne viste sig at stamme fra stof vævet i lærredsbinding med ca. 16 tråde per centimeter både i trend og islæt. Da tekstilerne kun lå under metallerne, må de stamme fra den afdødes tøj. Der fandtes også usikre rester af mineraliseret læder fra bæltet. Røntgenbillederne (fig. 10) viste at foldekniven var af frisisk type. En tynd ombukket jernplade har udgjort skæftet. Omkring en nitte i den ene ende har bladet kunnet foldes ud eller ind. Målene på den sammenfoldede kniv var 11,4 cm x 2,6 cm, mens tykkelsen kun har været beskedne 0,6 cm. Bæltespændet af jern var af oval form; 3,1 cm bredt og 2,4 cm langt. Remmens bredde har været omkring 3 cm. Pincetten af kobberlegering var 5,1 cm lang og med 3 cm brede kæbeplader, men med smalle, ombukkede ben. Langs sidekanterne på kæbepladerne er punktcirkelonamentik (fig. 9. nederst). Ben og kæbeplader synes at være loddet sammen. I præparatet med

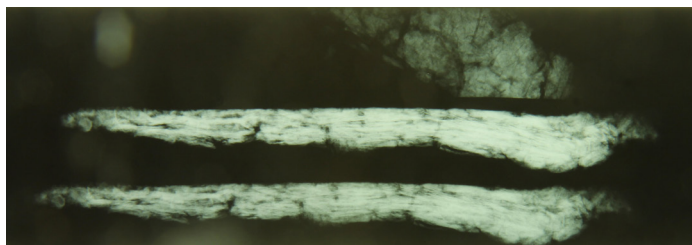


Fig. 10.

Øverst: Røntgenbillede af foldekniven set fra siden. Nederst: Foto af den konserverede genstand. Længde: 12,3 cm., Største bredde: 3,3 cm. Som det fremgår, er bevaringsgraden meget ringe. Foto: Konservationscenter vest/SJM.

X-ray photo of the folding knife seen from the side, as well as a photo of the conserved artefact. It can be clearly seen, that the state of preservation is quite bad.



gravgods fandtes desuden to let krummede og tilspidsede stykker af kobberlegering. Begge var hele og målte henholdsvis 3,0 og 2,9 cm i længden, mens bredden aftog fra 0,2 cm i den ene ende til 0,1 cm i den anden uden at de så ud til at have været sylespidse. Antagelig har de små metalstykker været monteret i et skaft, og har måske været en neglerenser og en tandstikker. (Müller 2007; Steuer 2007).

Således synes gravgodset at kunne udgøre et komplet toiletsæt med ragekniv, pincet til skæg- eller hårpleje samt måske også en neglerenser og en tandstikker. Ud fra parallelfund kan graven dateres til 8. årh. (Eisenschmidt 2004, s. 194f; s. 203f). Både afdødes længde og gravgodset viser, at der var tale om en mand, måske endda en forfængelig en af slagsen.

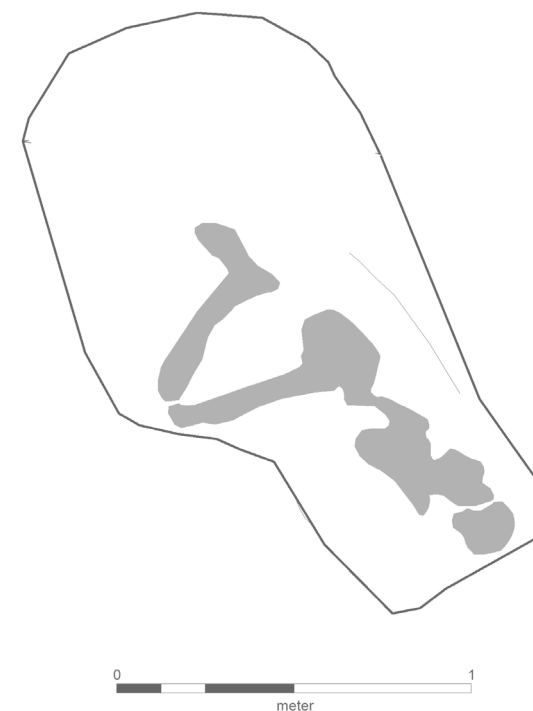
#### Grav 4

Grav 4 var en nord-syd-orienteret jordfæstegrav med nogen afvigelse i retningen

Fig. 11.

Grav 4. Tegning: SJM.

Burial 4.



sydøst-nordvest (fig. 11). Den afdøde lå på siden med benene kraftigt trukket op og ansigtet vendende mod vest, altså en såkaldt hocker-gravstilling. Gravgruben var meget forstyrret af senere aktiviteter, men synes at have været af ret uregelmæssig lang-oval form, og der fandtes ikke spor efter en kiste. Den afdødes højde kan anslås til at have været mellem 160 og 170 cm og der er således tale om en voksen person. Der var intet gravgods, og ud fra gravtypen må den antages at være hedensk og således være anlagt i 8. eller 9. årh.

#### Sammenfatning

Udgravningen under Netto fandt sted i et område, som var stærkt ødelagt af tidligere tiders trafik og gravearbejder på stedet. Til trods for at alle rester af landskabsoverfladen for længst var borte, lykkedes det at lokalisere og udgrave fire jordfæstegrave

fra Ribes ældste tid. Fundet viser, at den hedenske gravplads har strakt sig helt frem til Tved Å, og det må antages, at der oprindeligt også har været brandgrave i området, men alle spor af disse var på dette sted ødelagt. Gravenes skiftende orientering og forskellige placeringer af den afdøde i gravene giver et sjældent indblik i det 8. og 9. århundredes varierede gravskik i emporiet Ribe, hvor tilrejsende fra nær og fjern mødtes. I 8. årh. synes brandgravskikken fortsat at have været dominerende i størstedelen af det gammeldanske område (Eisenschmidt 2004, 42ff; Henriksen 2016), mens jordfæstegravskikken vandt frem længere mod syd, og måske var de gravlagte under Netto folk, som fik deres kulturelle impulser fra disse områder? Kun grav 3 kunne i kraft af sit gravgods indplaceres i en større kulturel kontekst, og her er båndene til det friske og saksiske område åbenbare.

## Litteratur

Bencard, M. 1973: Ribes vikingetid. En foreløbig redegørelse for udgravningerne 1972/73. I: *Mark og Montre* 1973, s. 28-48.

Eisenschmidt, S. 2004: *Grabfunde des 8. bis 11. Jahrhunderts zwischen Kongeå und Eider. Zur Bestattungssitte der Wikingerzeit im südlichen Altdäne-mark I-II*. Studien zur Siedlungsgeschichte und Archäologie der Ostseegebiete, Band 5. Neumünster 2004.

Feveile, C., S. Jensen og K. Ljungberg 1990: Ansgars Ribe endelig fundet - rapport over en udgravning ved Rosenallé i Ribe 1989. I: *By, marsk og geest* 1, s. 28-53.

Feveile, C. 2006: Ribe på nordsiden af åen, 8.-12. århundrede. I: *Det ældste Ribe*. Ribe Studier Bd. 1.1. (C. Feveile red.), s 13-63.

Henriksen, M.B. 2016: Brændt, men ikke altid begravet? Vikingetidens ligbrændingssteder og brandgrave. I: *Død og begravet – i vikingetiden* (H. Lyngstrøm & J. Ulriksen red.) s. 1-12.

Kann Rasmussen, A. 1971: Sct. Nikolaj i Ribe – og en grav fra yngre germansk jernalder. I: *Mark og Montre* 1971, s. 13-15.

Kinch, J. 1884: *Ribe Bys Historie og Beskrivelse*. 2. Fra Reformationen til Enevoldsmagtens Indførelse.

Müller, R. 2007: Toilettebesteck. I: *Reallexikon der Germanischen Altertumskunde* 35. Berlin, s. 172-178.

Steuer, H. 2007: Toilettebesteck. I: *Reallexikon der Germanischen Altertumskunde* 35. Berlin, s. 178-186.

Stemann, G. 1907: Ribe i Stiftamtmand Moltkes tid. I: *Fra Ribe Amt* 1907, s. 157-212

Søvsø, M. 2016: Ribes ældste gravpladser, ca. 700-1050. I: *Død og begravet – i vikingetiden* (H. Lyngstrøm & J. Ulriksen red.) s. 149-159.

## Summary

### New heathen graves from the oldest Ribe

The excavation took place on a site, that had been badly disturbed by man-made disturbances with earthworks and the

effects of traffic down through the ages. Despite the fact, that all traces of original landscape surfaces had been long removed, it was possible to locate and excavate four inhumanation burials from the oldest phases of Ribe's development. The find demonstrates, that the heathen burial ground encompassed an area all the way to the river Tved and it must be assumed that there would have been cremation burials in the area, however all traces of these were destroyed on this site.

The changeable orientation of the graves and the differing positioning of the deceased in the burial gives us a rare insight into the varying burial customs of the 8th and 9th century in the emporium of Ribe, where travelers from near and afar met. During the 8th century, it seems that cremation burial custom was still the dominant throughout the greatest part of the old Danish area, whilst inhuman burial customs began to gain ground further to the South. The buried individuals beneath the Netto site are perhaps people who got their dominant cultural impulses from this area? Only burial 3 could be placed within a larger cultural context, due to the presence of grave goods and here the links to the Frisian region are clear to see.

### Sarah Skytte Qvistgaard

cand. mag., museumsinspektør  
Sydvestjyske Museer  
Tangevej 6, 6760 Ribe  
sq@sydvestjyskemuseer.dk

### Morten Søvsø

cand.mag., overinspektør  
Leder af arkæologienheden,  
Sydvestjyske Museer  
Tangevej 6, 6760 Ribe  
mosvs@sydvestjyskemuseer.dk

# Den fremadskuende hjort – en hidtil uerkendt fase i Ribes udmøntning i 800-tallet?

Af Jens Christian Moesgaard



Ribe husede i 800-tallet en tilsyneladende omfattende udmøntning. På forsiden viser de et skægget ansigt en face og på bagsiden en hjort. På de fleste eksemplarer kigger hjorten bagud, men der eksisterer også en variant, hvor hjorten ser fremad. Indtil for knap 20 år siden kendte man kun et eksemplar af denne variant, der blev anset for at være en mindre, uofficiel udmøntning. Takket være metaldetektoren er der imidlertid dukket ikke færre end tolv nye eksemplarer op, og tolkningen af denne gruppe må derfor revurderes. På vort nuværende vidensgrundlag er den mest oplagte forklaring, at det drejer sig om en hidtil uerkendt fase i Ribes udmøntning i 800-tallet. Det viser os en veladministreret og velkontrolleret udmøntning i byen til glæde for købmænd og handel.

For et godt halvt hundrede år siden fornyede Brita Malmers (1925–2013)<sup>1</sup> banebrydende disputats Nordiska mynt före år 1000 (Malmer 1966) med sin grundige og systematiske tilgang fuldstændigt vort syn på Nordens tidligste mønter. På daværende tidspunkt havde arkæologerne imidlertid endnu ikke lokaliseret vikingetidens Ribe, og byens fremtrædende rolle i den tidligste mønthistoriske udvikling blev først erkendt lidt efter lidt i løbet af de følgende årtier (se nærmere Feveile 2006; Moesgaard 2007). Her skal præsenteres en række nye fund, der med al sandsynlighed fjører endnu et aspekt til Ribes tidlige mønthistorie.

Centralt i Malmers disputats står udmøntningerne i 800-tallet, som hun kaldte Kombinationsgruppe (KG) 3, 4, 5 og 6. De to første, KG 3 og 4, er dels efterligninger<sup>2</sup> af Karl den Stores (768-814) mønter fra handelsmetropolen Dorestad i det nuværende Holland, dels forskellige motiver, såsom huse, haner, mænd og skibe. Mere præcist (Malmer 1966, s. 112) er KG 3 defineret som mønter, der har en bestemt variant af efterligningen af forsiden på Karl den Stores mønt på den ene side – den såkaldte „Carolus Efterprægling typ II“ (CEII). KG 4 er samtlige mønter med enten haner („Tuppar“) eller den fremadskuende hjort („Hjort:A“), der begge kan kombineres med



andre motiver. KG 5 og 6 viser på forsiden et ansigt en face („Strålansikte“) og på bagsiden en hjort, der kigger bagud („Hjort:B“). Man bemærker, at positionen på hjortens hoved – fremad- eller tilbageskuende – er en vigtig forskel for typologien. Malmer konkluderede, at alle disse mønter måtte være præget i hendes område II = Slesvig-Holsten. Hun mente, at de måtte stamme fra et og samme sted, hvilket i praksis må betyde, at møntstedet var den vigtige handelsby Hedeby lige syd for den nuværende Slesvig by (Malmer 1966, s. 194-195).

### Møntprægning i Ribe i 800-tallet

Malmers tilskrivning af samtlige mønter til Hedeby var en rimelig konklusion på grundlag af de fund, der var kendt på daværende tidspunkt. Imidlertid er der i mellemtiden i udgravninger i rigets anden vigtige handelsby Ribe og dens nærmeste omegn dukket flere mønter af typen med Ansigt/Hjort (KG 5 og 6) (samt muligvis KG 4, se nedenfor) (Feveile 2006, s. 284-285; jfr. Moesgaard 2007, s. 120-121, 130-132). Samtidigt glimrer denne type fuldstændigt ved sit fravær i Hedeby. Motivet på KG 5 og 6 er tydeligt inspireret af de små Wodan/Monster sceattaer fra 700-tallet, der siden 1970'erne i stort tal er dukket op i udgravninger i Ribe. Wodan/Monster sceattaen var den gængse mønt i Ribes handel på dette tidspunkt, hvor mønter ellers var så godt som ukendte i resten af landet, inklusiv Hedeby-egnen.

Meget knytter således typen Ansigt/Tilbageskuende hjort (KG 5-6) til Ribe. I 1991 tog Ribe-arkæologen Stig Jensen skridtet og foreslog, at den kunne være præget i Ribe, ikke i Hedeby (Jensen 1991, s. 53). Den engelske numismatiker Michael Metcalf støttede og underbyggede i 1996 denne tolkning (Metcalf 1996a, s. 416-422; 1996b). I første omgang afviste Malmer idéen

(Malmer 2002, s. 122). Siden hen åbnede hun imidlertid, i lyset af de nye fund, op for, at Ribe også kunne have været udmøntningssted (Malmer 2007, s. 20-23). Hun tog skridtet fuldt ud og accepterede, at Ansigt/Tilbageskuende hjort-typen må være fra Ribe, i sit opdaterede katalog over 800-talsmønterne, som ved hendes død i 2013 forelå i fremadskredet form, og som nu er under forberedelse til udgivelse ved Numismatiske Forskningsgruppen ved Stockholms Universitet (Malmer manuskript).

Der er fundet over 200 sceattaer fra 700-tallet i Ribe. De er fundet enkeltvist på markedspladsen og afspejler tab fra almindeligt møntbrug. Omkring 85 % er af Wodan/Monster-typen, hvilket viser et kontrolleret møntomløb, hvor i princippet kun lokal mønt (Wodan/Monster) var gyldig og blev brugt til pålydende værdi ved betaling efter antal (Feveile 2006). Hidtil er der i Ribe og nærmeste omegn kun fundet 13 mønter fra 800-tallet, men heraf er hele 11 af Ansigt/Hjort-typen. Den nye fundsituation antyder – med forbehold for det lille fundantal – at Ribe stadigt i 800-tallet udgjorde en lukket zone i møntmæssig henseende, hvor kun Ansigt/Tilbageskuende hjort-typen (KG 5-6) var gyldigt betalingsmiddel. Der var med andre ord monopolmønt, og mønterne blev brugt til pålydende værdi. I øvrigt tyder meget på, at det samme var tilfældet i Hedeby med Carolus/Dorestad-eftertiligningen (KG 3). Det er meget bemærkelsesværdigt, da mønter på det tidspunkt var sjældne i Danmark, og da de i løbet af århundredet begyndte at blive talrigere, blev de benyttet som sølv efter vægt og ikke efter antal til pålydende værdi. Disse to vigtige handelsbyer indtog tydeligvis en særstilling indenfor riget (Moesgaard 2008, s. 138-141).

Vi ved ikke med sikkerhed, hvem der stod bag udmøntningen og dermed bestemte

møntmotivet. Købmændene var brugerne af mønterne, men det mest sandsynlige er nok, at kongen var møntherre. Han var sikkert den, der garanterede markedsfreden og styrede parcelleringen af markedspladsen, og som havde magt til at give kristne missionærer lov til at bygge kirker i Ribe. Om mønterne så blev præget på kongsgården eller indenfor markedspladsen, ved vi ikke noget sikkert om. Hvis vi sammenligner med Frankeriget og med senere mere veldokumenterede perioder, ser vi, at møntprægning gav indtægt. Mønterne blev udsendt til en pålydende værdi, der var en smule højere end deres metalværdi, og forskellen dækkede dels produktionsomkostningerne og gik dels i møntherrens lomme. Vi ved ikke, om det foregik sådan i Ribe i 800-tallet, men hvis det var tilfældet, ville det have været et stærkt incitament for kongen til at foretage udmøntningerne. For købmændene var fordelene, at de fik et alment accepteret og garanteret betalingsmiddel, så de slap for lange diskussioner om betalingen.

Lige meget hvem der stod bag, kan man konstatere, at det var en velorganiseret udmøntning med officielt præg. Det mere end antyder dens langvarighed med kontinuitet fra 700-tallets Wodan/Monster sceattaer til 800-tallets Ansigt/Hjort penninge. Der var stor typestabilitet, gennemgående højt teknisk prægeniveau og kontinuitet i opretholdelsen af monopolmønt og måden at benytte mønterne på i Ribe. Der må have været en fasttømret, officiel organisation bag. Ansigt/Hjort-penningene er forholdsvis sjældne i dag, men da der er temmeligt få stempelidentiteter mellem de kendte eksemplarer, og der ofte dukker eksemplarer med hidtil ukendte stempler op (Malmer manuskript), må det formodes, at vi på nuværende stadi kun kender en lille del af udmøntningen, der derfor kan have haft en betydelig størrelse.

Fundene viser, at Ansigt/Hjort penningene også blev benyttet udenfor Ribe by. Her blev de dog ikke brugt til pålydende værdi efter antal, men indgik på lige fod med andre mønttyper i betaling efter deres vægt i sølv (cf. Malmer 1966; Malmer manuskript). De blev ligeledes benyttet som hængesmykker, der eksempelvis genfindes som gravfund i Birka i det mellemste Sverige (Audy 2011).

Lad os vende tilbage til debatten om Ribe som møntsted. Baggrunden for, at Malmer i første omgang fastholdt hypotesen om ét enkelt møntsted, var, at de forskellige grupper hænger typologisk sammen. Helt konkret var der tre eksemplarer med i hendes disputats, der binder KG 3-4 og KG 5 sammen. To af dem har på den ene side en efterligning af Karl den Stores mønt, som på KG 3, og på den anden en tilbageskuende hjort, som er karakteristisk for KG 5 (Malmer 1966, pl. 34, 9-10). Den tredje har KG 5's ansigt en face kombineret med en fremadskuende hjort fra KG 4 (se nr. 1 i kataloget herunder). Imidlertid var der kun tale om motivsammenfald. Der er ikke stempelidentitet – med andre ord, de stempler, der var benyttet til at præge de tre mønter, havde ikke været brugt til at præge andre eksemplarer fra samme eller andre typologiske grupper. Metcalfs tolkning af de tre mønter om en mindre irregulær udmøntning foretaget et ukendt sted uden tilknytning til hovedmøntstedet (Metcalf 1996a, s. 416-17; 1996b, s. 74) var derfor ikke helt usandsynlig.

### Nye fund

Indenfor de seneste år er der imidlertid dukket hele tolv nye eksemplarer op af typen Ansigt/Fremadskuende hjort – et fra Sverige (Skåne), to fra Norge og ni fra Danmark. Dermed er vi oppe på tretten eksemplarer i alt (Fig. 1). Nogle af fundene er så nye, at de endnu ikke er kommet ind til Den kongelige

Mønt- og Medaillesamling. Jeg kender dem indtil videre kun fra fotos fra finderne eller det lokale museum, som takkes hjerteligt for godt samarbejde. Mønterne er dog så spæn-

dende, at det bedømmes at være af interesse at give en foreløbig præsentation af dem her (nedenstående katalognumre korresponderer med numrene på fig. 1):

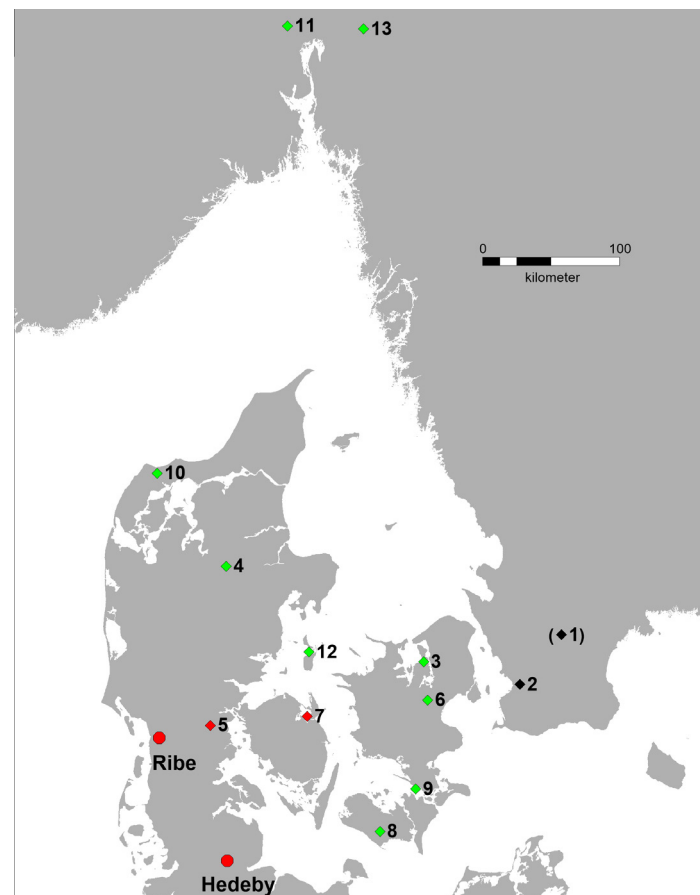


Fig. 1.

Mønternes fundsteder samt Ribe og Hedeby. Findestedet for Kat. 1 er usikker. Røde er uden omdannelse, grønne er med perforering eller øsken, sorte usikker. Kort: Claus Feveile

Find spots of the coins and Ribe and Hedeby. The find spot for cat. 1 is uncertain. Red signature = unaltered coins. Green signature = coins with perforation or rivet Black signature = alteration uncertain.

### Katalog

1 — Sandsynligvis fundet et sted i Skåne. Flere kantskader (KMMS BP 726; Malmer 1966, s. 274, fund 64, s. 304-5, foto pl. 34.7, stempeltegning pl. 2,3 og 3,2; CNS 3.4.67; Malmer manuskript. nr. 70.1099).

Probably recovered from a site in Scania. Several chips.

2 — Uppåkra lidt syd for Lund i Skåne. Fragment (LUHM MK 25347; Silvegren 1999, s. 105 & fig. 10; 2002, s. 77, fig. 10; Malmer manuskript nr. 71.1100).

Uppåkra, just South of Lund in Scania. Fragment.

3 — Landerslev, Gerlev sogn i Nord-sjælland. Metaldektefund af Thorbjørn Stellander. Gennemboeret med spor efter nitte, kantskade (KMMS FP 8654; j.nr. 2008-001607; stednr. 01.02.03-143; MFG 406/07x186. Publiceret på <http://www.detectingpeople.dk/coppermine/displayimage/pid=7999.html> (set 14. december 2016)). Finders foto.

Landerslev, the parish of Gerlev in northern Zealand. A metal-detector find by Thorbjørn Stellander. Perforated, traces of rivet, chipped.



3 —

4 — Viskum Hovedgård, Viskum sogn ved Viborg. Metaldektefund af Rasmus Heiberg Søndergaard. Bøjjet, kantskade, 2 perforeringer (KMMS FP 9533.2; j.nr. 2011-002369; stednr. 13.12.11-61; VSM 09747x91. Publiceret <http://www.detectingpeople.dk/coppermine/displayimage/pid=50779.html> (set 14. december 2016). Foto: Niels Jacob Elsborg Andersen, Nationalmuseet.

Viskum manor farm, parish of Viskum near Viborg. A metal-detector find by Rasmus Heiberg Søndergaard. Chipped, bent, 2 perforations.



4 —

5 — Sandkær huse, Ødis sogn ved Christiansfeld på grænsen mellem Sønderjylland og Sydjylland<sup>3</sup>. Metaldektefund af Daniel Klestrup Bjærge. Store kantskader, revne (endnu ikke modtaget på KMMS, pers. meddelt af Anders Hartvig, Museum Sønderjylland. Stednr. 17.07.08-85; MKH 1895x3). Finders foto.

From Sandkær huse, the parish of Ødis near Christiansfeld on the border between the region of Southern Jutland and the rest of Jutland. A metal-detector find by Daniel Klestrup Bjærge. Major chips, cracks.



5 —

6 — Favrbjergshus, Vester Syv, Syv sogn ved Roskilde. Metaldektefund af Tommy H. Olesen. Perforeret, bøjet, revnet, kantskader (endnu ikke modtaget på KMMS, pers. meddelt af Tobias Bondesson og af Julie Nielsen, Roskilde Museum. Stednr. 02.01.10-41; ROM 3450x1). Finders foto.

Favrbjergshus, Vest Syv, parish of Syv near Roskilde. A metal-detector find by Tommy H. Olesen. Chips, perforation, bent, cracked.



6 —

7 — Munkebo Bakke, Munkebo sogn, Nordøstfyn. Metaldektefund af Mathias Kaas. Bøjjet, revnet, mindre kantskade (publiceret Beck 2016, s. 50-51. Endnu ikke modtaget på KMMS. Stednr. 08.01.09-155; ØFM 732x18). Foto Østfyns Museer.

Munkebo Bakke, the parish of Munkebo, North East Funen. A metal detector find by Mathias Kaas. Bent, cracked, minimal chips.



7 —





8 —

8 — Gammel Holeby, Holeby sogn på Lolland. Metal-detektorfund af John Brill Engkebølle. Bøjjet, revnet, gennemboret, mindre kantskader (endnu ikke modtaget på KMMS, pers. meddelt af finderens foto).

Gammel Holeby, the parish of Holeby on Lolland. A metal-detector find by John Brill, Engkebølle. Bent, cracked, perforated, minimal chips.



9 —

9 — Masnedø, Vordingborg. Metal-detektorfund af Lars Christensen. Bøjjet, gennemboret, store kantskader (endnu ikke modtaget på KMMS, pers. meddelt af finderens foto).

Masnedø, Vordingborg. A metal-detector find by John Møller. Bent, perforated, extensive rim damage.



10 —

10 — Ved Hillerslev, Thy. Metal-detektorfund af John Møller. Ganske let bøjjet, spor af på nittet øsken (endnu ikke modtaget på KMMS, pers. meddelt af finderens foto). Stednr. 11.02.02-94; THY 6177. Tak til Charlotte Boje H. Andersen, Museum Thy). Finders foto.

Near Hillerslev, Thy. A metal-detector find by John Møller. Only slightly bent, trace of attached eyelet.

11 — Hole, Buskerud, Norge. Gennemboret en gang regelmæssigt tæt ved kant og en gang mere uregelmæssigt. Fundet på en pløjemark sammen med ni andre gennemborede mønter og to skålspænder, der sandsynligvis udgør et brystsmykke fra en kvindegrov, jfr. tilsvarende grave fra Birka (se Audy 2011) (tak til Ellen Anne Pedersen, Enhet for kulturminnevern, Buskerud fylkeskommune, for oplysninger om fundet, meddelt 25. maj 2018). Finders foto.



11 —

Hole, Buskerud, Norway. Perforated once regularly close to the rim and yet again more irregularly. Found on the ploughed field together with nine other perforated coins and two tortoise brooches, which probably constitute jewelry from a women's burial cf. similar burials from Birka.

12 — Stavns syd, Onsbjerg sogn på Samsø, detektorplads lidt over en kilometer syd for Kanhavekanalen. Metal-detektorfund af Øystein Moe. Stort fragment, rund perforering ved kant, uregelmæssige perforeringer på midten (endnu ikke modtaget på KMMS, pers. meddelt af Jens Jeppesen, Moesgård Museum. Stednr. 03.05.04-104; FHM 5783x1). Foto: Moesgård Fotolab.



12 —

Stavns syd, parish of Onsbjerg, Samsø. Findspot around one kilometer south of the Kanhave channel. Detecting find by Øystein Moe. Large fragment with a circular perforation at the rim and a number of irregular perforations in the middle (not yet recorded on KMMS, personal message by Jens Jeppesen, Moesgaard Museum).



13 —

13 — Sørums, Akerhus fylke, Norge. Metal-detektorfund af Trond Himan Gåsland. Perforeret, bøjjet, kantskade, revne (Kulturhistorisk Museum, Universitetet i Oslo nr. 150176, UMK 2476; publiceret <http://www.unimus.no/numismatikk/>, tilgæet 30/10/2018). Foto HYPERLINK "<http://www.unimus.no/numismatikk>"

Sørums, Akerhus county. Metal detector find by Trond Himan Gåsland. Perforated, bent, chipped, cracked.

Nr. 2 og nr. 6 er stempelidentiske (det vil sige præget med samme stempel på forsiden og bagsiden), og nr. 10 har samme stempel for hjortesiden som disse to. Desuden har nr. 4 og 7 samme stempel for ansigtssiden. Det samme gælder for nr. 8 og 11. Derudover er der ingen stempelsammenfald mellem mønterne. Motivmæssigt udgør de imidlertid en homogen gruppe. Ansigtssiden er alle tæt på enten Malmers variant illustreret på planche 3, nr. 1 eller nr. 2. Hjortesidens nærmeste parallel er for alle Malmer, planche 2, nr. 3. Den adskiller sig fra Malmer planche 2, nr. 1 og 2 ved at have en blomst (eller sol) over hjortens ryg. Denne variant kendes ikke med andre motiver på den anden side end ansigtet som på de tretten eksemplarer, der er beskrevet ovenfor. Malmer planche 2, nr. 1 har i stedet et trekløver over hjortens ryg og planche 2, nr. 2 et ansigt. Disse to va-

rianter kendes i tilsammen ti eksemplarer, der alle har et skib på den anden side (Malmer 1966, fund 52, 93 og 117, jfr. Bendixen 1967; Malmer manuskript. nr. 1090-1097).

Meget peger således i retning af, at Malmers „Hjort:A“ (fremadskuende hjort) bør deles op i to grupper: en med blomst, der findes i kombination med ansigt på den anden side, og en med ansigt eller trekløver over hjortens ryg, der findes med skib. De to grupper tilhører således ikke nødvendigvis samme udmøntning, og varianten med blomst kan måske ses uafhængigt af resten af KG 4. Dog findes forkroppen i to udgaver: med krydsskravering (katalog nr. 1, 3, 4, 7, 8, 9, 11, 13) og med en spiral (katalog nr. 2, 5, 6, 10, 12). Dette fænomen peger i to forskellige retninger. Krydsskraveringen findes på Malmers „Hjort:B1“ og „B2“, der udgør KG



5 og 6 og således knyttes til Ribe. Spiralen har derimod sin parallel i „Hjort:A“ og udgør således et element, der alligevel knytter varianten med blomstermotiv over ryggen til resten af KG 4. Opsummerende er der imidlertid både typologisk og antalsmæssigt mere, der skiller varianten med blomsten ud fra resten af KG 4, end der er, som binder dem sammen. Her vil vi kun koncentrere os om varianten med blomsten, der er knyttet til ansigt en face på den anden side.

Udover blomstermotivet over ryggen har den fremadskuende hjort en sammenrullet slange foran og et motiv med tre sammenflettede trekanter under hjorten. Hjortens bagkrop og hals bærer krydsskravering, mens det midterste af kroppen har en række parallelle streger. Forkroppen har som allerede omtalt enten krydsskravering eller spiral. Ansigtssiden bærer et ansigt en face med tydelige øjne, næse, skæg og hår. Der ses et kors på hver side af ansigtet. I borden er der fire små ansigter, to slanger og to S-formede spiraler. På nogle eksemplarer er slangerne øverst og S-spiralerne nederst (nr. 3, 4, 5, 7, 8, 9, 11, 12), på andre står de omvendt (nr. 1, 2, 6, 10, 13). På nr. 3 er der prikker i S-spiralen.

### En officiel udmøntning fra Ribe?

Med den kraftige forøgelse af antallet af eksemplarer, hvoraf adskillige er af forskellige stempler, kan Metcalfs tolkning af typen Ansigt en face/Fremadskuende hjort som en lille irregulær udmøntning ikke længere opretholdes. De mange stempler viser tværtimod, at udmøntningen må have været af et vist omfang, uden det dog er muligt på nuværende grundlag at sætte tal på. Antal stempler og den typemæssige ensartethed passer bedre til idéen om en udmøntning af mere officiel karakter end til en irregulær tilfældig udmøntning, der oftest vil være mindre regelmæssig i udformningen.

Fundspredningen med jævn fordeling mellem Skåne, Sjælland, Lolland, Fyn og Jylland og en enkelt fra Norge er for diffus til at kunne angive, hvor typen eventuelt skulle være præget. Ansigt en face-typen benyttes som bekendt derudover kun i KG 5 og 6, der stammer fra Ribe. Mit bud vil derfor være, at typen Ansigt en face/Fremadskuende hjort også skal tilskrives Ribe som en hidtil uerkendt fase i den officielle udmøntning her. Blandt fundmønterne er de ni fra Norge, Sjælland, Lolland og Nørrejylland – fjernt fra Ribe – omdannet til smykker med perforering eller nitte. Derimod er de to fra Fyn og Sønderjylland – tættere på Ribe – ikke gennemborede og kan således stadig være betalingsmiddel (de to fra Skåne er usikre, da den ene har usikkert fundsted, og den anden er et fragment, hvor en eventuel gennemboring kan have været på den manglende del). Det kan være et om end svagt indicium for tilskrivning til Ribe som prægested.

I denne sammenhæng vil det være på sin plads hurtigt at vende tilbage til de kendte fund af KG 5-6 fra udgravningerne i Ribe og nærmeste omegn, der jo som allerede nævnt ovenfor er grundlaget for at tilskrive denne udmøntning til Ribe. Det drejer sig om ni eksemplarer fra Ribe og to fra det nærliggende Okholm. Flere af disse eksemplarer er imidlertid meget dårligt bevarede, og motiverne kan ikke erkendes i deres helhed. På et eksemplar kan man faktisk ikke se, om hjorten ser fremad eller bagud, på yderligere fire eksemplarer er hjorten helt ulæselig, og man ser kun ansigtssiden (jfr. Moesgaard 2007, s. 130-32). Det kan derfor ikke udelukkes, at der blandt disse fem eksemplarer faktisk gemmer sig nogle med fremadskuende hjort, men på det nuværende kildegrundlag kan vi ikke være sikre.

Det drejer sig om følgende eksemplarer:

- Ribelund, FP 6210.2, ASR 926x53.
- Skt. Nikolajgade 14, FP 6234.8, ASR 1077x42.
- Posthuset, FP 5607.55, 58, 60, ASR 9x33, x48, x142.

På alle tretten kendte eksemplarer af typen med fremadskuende hjort bærer ansigtssidens bord orme i spiralform og S-formede ornament, hvilket er definitionen på Malmers undergruppe A1, der knyttes til KG 5 (Malmer 1966, s. 48, 305). Dermed hører de til den tidlige fase af Ribe-udmøntningen, som Malmer daterer til ca. 825, før udmøntningen af KG 6 (Malmer 1966, s. 209, 219). Om baggrunden for skiftet mellem de to udformninger af hjorten kan man kun gisne. Ikke desto mindre antyder både typeskiftet og den regularitet med hvilken, den er gennemført, at møntherren – hvem det så end er – kontrollerede sin udmøntning tæt og administrerede den nøje efter principper, som vi desværre ikke kender i detaljer.

Man kan håbe, at fremtidige udgravninger i Ribe bringer nye fund af eksemplarer, der kan understøtte den her foreslåede møntstedtilskrivning. Men det kan ikke udelukkes, at fund andetsteds vil kunne afkræfte teorien. Metaldetektoren bringer mange nye fund, der ofte, som her, fører til nye og overraskende indsigter.

Tak til Tobias Bondesson, Claus Feveile, Morten Søvsø, Line Bjerg og den anonyme fagfællebedømmer for oplysninger, kommentarer og frugtbar diskussion af emnet. Også tak til finderne og kolleger på de berørte museer. Torben Juul Hansens hjælp

til fotobearbejdning har været uvurderlig. Artiklen er udarbejdet i forfatterens fritid.

### Forkortelser

<b>ASR</b>	Den antikvariske Samling, Ribe (i dag en del af Sydvestjyske Museer).
<b>BP</b>	Bytteprotokol.
<b>CNS</b>	Corpus Nummorum Saeculorum IX-XI qui in Suecia reperti sunt.
<b>FHM</b>	Moesgård Museum
<b>FP</b>	Fundprotokol.
<b>KMMS</b>	Den kongelige Mønt- og Medaillesamling, Nationalmuseet, København.
<b>LUHM MK</b>	Lund Universitets Historiska Museum, Myntkabinet.
<b>MFG</b>	Museet Færgegården (i dag indgået i Roskilde Museum).
<b>MKH</b>	Museet på Koldinghus.
<b>ROM</b>	Roskilde Museum.
<b>VSM</b>	Viborg Museum.
<b>ØFM</b>	Østfyns Museer.

OBS: I forbindelse med trykning af denne artikel, fremkom et skattefund med netop denne mønttype. En foreløbig præsentation af fundet præsenteres i den følgende artikel af Jens Christian Moesgaard og Claus Feveile.

### Noter

1. Nekrolog Nordisk Numismatisk Unions Medlemsblad 2014, s. 26-28.
2. Elfver 2015 benytter termen „parafra-se“ i stedet for imitation/efterligning.
3. Ødis er et af De otte Sogne, som historisk er en del af hertugdømmet Sønderjylland, men i 1864 blev udskilt og lagt til Vejle amt i kongeriget.

## Litteratur

Audy, Florent 2011: Møntsmykker i vikingetiden i lyset af gravfundene fra Birka. *Nordisk Numismatisk Unions Medlemsblad*, s. 91-96.

Beck, Malene Refshauge 2016: Vikinger på Munkebo Bakke. *Cartha, Årsskrift for Østfyns Museer* 2015/2016, s. 39-58.

Bendixen, Kirsten 1967: Lidt mere om Hedebymønter. *Nordisk Numismatisk Årsskrift* 1967, s. 5-10.

*Corpus Nummorum Saeculorum IX-XI qui in Suecia reperti sunt*, Stockholm, 9 bind, 1975-.

Elfver, Frédéric 2015: Skandinaviska mynt från 1000-talet – avsiktliga parafraaser. *Nordisk Numismatisk Unions Medlemsblad* 2015, s. 37-42.

Feveile, Claus 2006: Mønterne fra det ældste Ribe. *Ribe Studier. Det ældste Ribe. Udgravninger på nordsiden af Ribe Å 1984-2000*, bind 1.1. Højbjerg-Ribe, s. 279-312.

Jensen, Stig 1991: *Ribes vikinger*. Ribe.

Malmer, Brita 1966: *Nordiska mynt före år 1000*. Bonn-Lund.

Malmer, Brita 2002: Münzprägung und frühe Stadtbildung in Nordeuropa. *Haithabu und die frühe Stadtentwicklung im nördlichen Europa*. Neumünster, s. 117-132.

Malmer, Brita 2007: South Scandinavian coinage in the ninth century. *Silver economy in the Viking Age*. Udg. J. Graham-Campbell & G. Williams, Walnut Creek, Californien, s. 13-27.

Malmer, Brita, manuskript: *Serpents and crosses. Scandinavian Coinages from the time of Louis the Pious, Knut the Great, Harthacnut, and Anund Jakob*. Manuskript, under forberedelse til udgivelse ved Numismatiske Forskningsgruppen, Stockholm.

Metcalf, Michael 1996a: Viking-Age Numismatics. 2. Coinage in the Northern Lands in Merovingian and Carolingian Times. *Numismatic Chronicle*, s. 399-428.

Metcalf, Michael 1996b: Kan Hedeby-mønter også være præget i Ribe og Birka? *Nordisk Numismatisk Unions Medlemsblad*, s. 74-77.

Moesgaard, Jens Christian 2007: Møntskatten fra Danelund og møntvæsenet i Sydvestjylland i vikingetid og tidlig middelalder. *Aarbøger for nordisk oldkyndighed og historie* 2004, p. 107-156.

Moesgaard, Jens Christian 2008: Udbredelsen af reguleret møntøkonomi i geografisk perspektiv ca. 600-ca. 1150. *Hikuin* 35, s. 133-150.

Silvegren, Ulla W. 1999: Mynten från Uppåkra. *Fyndet i centrum*, Lund, s. 95-112.

Silvegren, Ulla W. 2002. Mynten från Uppåkra. *Svensk numismatisk tidskrift*, s. 52-57, 76-80.

## Summary

**The forward looking deer – a heretofore unknown phase in the evolution of Ribe during the 9th century?**

The late Brita Malmer's (1925-2013) groundbreaking work from 1966 completely renewed our knowledge on 9th century coinage in Denmark. However, new finds since the 1970's have shown that she was wrong in attributing all coins to one single mint – presumably Haithabu. Indeed, many coins of the type Face/Deer have come to light in excavations in Ribe and its nearby surroundings, suggesting not only that they were minted there, but that they were the only officially accepted legal means of payment in the city in the 9th century.

The deer usually look backwards. Brita Malmer knew of only one specimen with the face on one side and a deer looking forwards on the other. This deer looking forward was also known from coins with other motives on the other side, such as ships. Indeed, at the outset, this was one of the Malmer's arguments for her assumption, that all the coins

came from one mint (Haithabu), before the new finds convinced her, that some may have been struck in Ribe. On the other hand, the English numismatist Michael Metcalf at an early stage defended the idea that the main type with the deer looking backwards was struck in Ribe. He considered the coin with the forward-looking deer to be an irregular issue of limited importance.

Thanks to the metal detector, the number of recorded specimens of the variety with the face and the forward-looking deer has risen from one to thirteen during the last two decades. Likewise, new specimens with the forward-looking deer connected with a ship on the other side have come to light. This new material allows us to distinguish two main groups of forward-looking deer: one with a flower (or sun) above the back of the deer, and one with either a trefoil or a face. The thirteen recorded specimens of the former variety are all connected with the face type at the other side, whereas the ten recorded specimens of the latter variety all have a ship on the other side. We are thus facing two

separate, well-distinguished issues, that are not necessarily struck at the same mint.

Here, we will only deal with the former group. Among the thirteen specimens, ten obverse and eleven reverse dies can be distinguished. Consequently, the issue was probably of a certain importance, despite its relative rareness today. Its face/deer motive connects it to Ribe, and it is reasonable to attribute this issue to Ribe. We do not know the date or the reason for this change of type at the Ribe mint, but it suggests a well-managed and well-controlled coinage. The authority behind this coinage is unknown. It may have been the merchants that used the coins for their trade. But it may also have been the king. Indeed, we know that the king had the power to grant the right to the Christian missionaries to build a church in Ribe, and it is likely that he also guaranteed the market peace. Coinage usually meant income for the authority, because the face value is slightly higher than the silver value. This may have been the reason for initiating this coinage.

---

### Jens Christian Moesgaard

Cand. phil, seniorforsker

Nationalmuseet

Frederiksholms Kanal 12, 1220 København

jens.christian.moesgaard@natmus.dk

---

## Appendix

# Damhus-skatten – et fantastisk indspark til den tidlige mønthistorie

Af Claus Feveile og Jens Christian Moesgaard

Mens ovenstående artikel var i udgivelsesfasen, dukkede en møntskat op, der bringer afgørende nyt. Skatten, der består af 256 mønter, kom til syne i forbindelse med privat brug af metaldetektor på en mark ved Damhus umiddelbart uden for Ribe by, i august måned 2018, mens den egentlige arkæologiske undersøgelse af fundstedet blev gennemført i oktober. Skatten er for mange år siden ramt af ploven og efterfølgende spredt ud i pløjelaget inden for et areal på ca. 55x17 meter. Ingen dele af skatten fremkom in situ – alle fund lå i pløjelaget. Det præcise nedlægningssted eller -måden kunne således ikke dokumenteres.

Fundstedet er beliggende i kanten af et udstrakt engområde, uden spor efter andre samtidige genstande eller konstruktioner, og deponeringen opfattes derfor som et votivfund – en ofring til guderne.

Mønterne består udelukkende af KG4-mønter, af typen med ansigt/fremadskuende hjort, på nær fire af typen skib/fremadskuende hjort. En mindre del af mønterne er slidte og bærer præg af at have været i omløb, mens langt de fleste er uden væsentligt brugsslid. Der er næppe gået lang tid fra produktion til deponering.

En foreløbig gennemgang af mønterne viser, at der er anvendt mange forskellige stempler – mere end 30 ansigtsstempler og ca. 50 hjortestempler og der kan skabes en række simple og enkelte lidt mere komplicerede stempelkæder. Desuden kan det konstateres, at langt hovedparten af de 13 mønter der er fremlagt i den foregående artikel, er præget med stempler der også er anvendt på skattens mønter.

Skatten bekræfter de hypoteser, der blev fremsat i foregående artikel. Mønterne vurderes oprindeligt at have været hele, og der ses ikke eksempler på omdannelse til smykker ved perforering eller øsken – mønterne har således virkeligt været benyttet som betalingsmiddel efter antal. Fundstedets beliggenhed antyder, at Ribe vitterligt er udmøntningssted for ansigt/fremadskuende hjort-typen. Dens totale dominans viser et stramt reguleret møntomløb. Alt i alt aner man en stærk kontrollerende magt bag udmøntningen. Sidst, men ikke mindst knyttes skibsmønterne også til Ribe. Damhus-skatten er et af de betydeligste detektorfund, der er gjort de seneste år – og den har endnu ikke afgivet alle sine hemmeligheder.

Fig. 1.

Hver prik markerer en indmålt mønt og viser skattens spredning i pløjelaget.

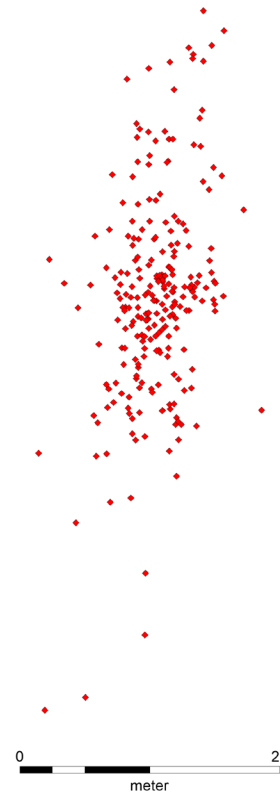


Fig. 2.

Eksempler på de velbevarede mønter. Bemærk at skibsmønten er præget på en lidt mindre blanket.





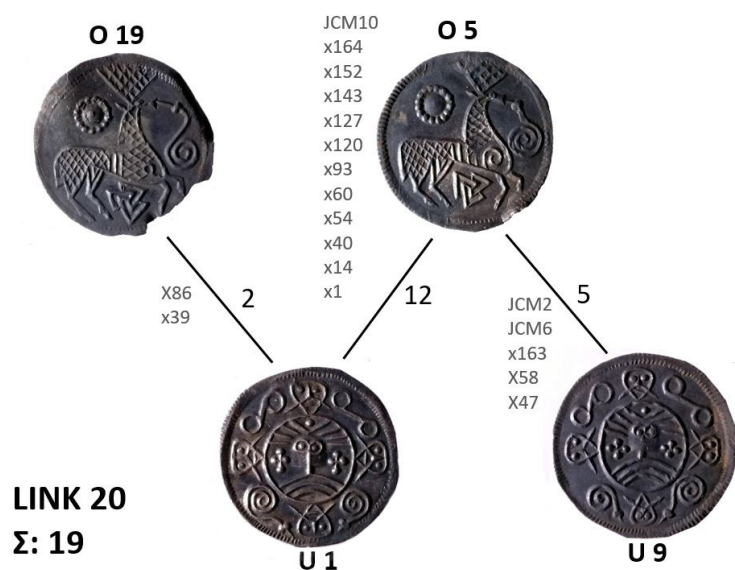
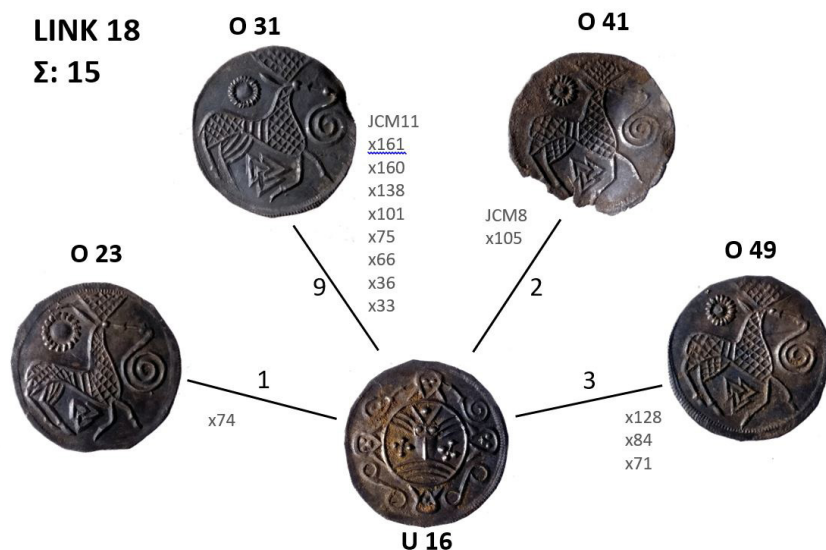


Fig. 3.

Eksempler på korte stempelkæder, der kombinerer forskellige over- og understempler.

# Vitterlige troldfolk

## – trolddom og trolddomsangst i to hekseprocesser fra Sydøstjylland i 1620

Af Birgit Christensen og Jannie Uhre Ejstrud

I 1617 udsendte Christian IV sin forordning om trolddom, som førte til en lang række danske hekseprocesser. Forordningen lå i tråd med den dæmonologiske litteratur, der bredte sig sydfra til Danmark. Med dæmonologien søgte de lærde, der troede på muligheden af hekseri, at definere troldfolks gerninger og væsen, og deres argumentation understregede behovet for troldfolkenes udryddelse. I 1620 blev Anne Pers, hendes mor og stedfar på landstinget i Viborg dømt til bålet for en lang række ugerninger: sygdomspåførsel og mord, økonomisk skade og dårlig mælk – gerninger, der havde dæmonologiske elementer. Landsdommerne har måske troet på hekse lige som Christian IV gjorde, men under deres studieophold i Tyskland kan de være blevet bekendt med debatten blandt de lærde om muligheden af hekseri, og de har måske kendt til skrifter af lærde, der var skeptiske eller ikke troede på det. Nogle af de elementer, der gik igen i den dæmonologiske litteratur i samtiden, var metamorfose, djævletilbedelse og magi. Djævelen nævnes aldrig ved navn i de to retssager, der fældede familien, men ellers er det igennem anklagerne mod dem tydeligt, at der i den lokale sydøstjyske folketro har været elementer, der genkendes fra den europæiske faglitteratur omkring trolddom og trolddomsbekæmpelse.

I 1617 udsendte Christian IV sin forordning om troldfolk, der i de følgende år var det juridiske grundlag for retsforfølgelsen af hekse<sup>1</sup>. Nogle bestemmelser i love fra 1400- og 1500-tallet tyder på, at der allerede på den tid har fundet hekseprocesser sted i Danmark, men første halvdel af 1600-tallet var den periode, hvor hekseprocesser hyppigst forekom her og ude i Europa. I årene 1617-1622 blev der ført trolddomssager mod omkring 1000

„... samtlige angiver førnævnte Johanne Anderskone og Anders Madsen for at være to vitterlige troldfolk, det gjorde de deres ed på.“

Viborg Landsting Dombog C 24-559, 1620. fol. 419r.

personer i Danmark, hovedparten i Jylland, og omkring halvdelen blev henrettet. Tre af disse personer var fra den samme familie i Sydøstjylland: Anne Pers, hendes

mor Johanne Anderskone og hendes stedfar Anders Madsen. Alle tre blev dømt for trolddom. Historien om de tre er en sag i to akter. Den udspiller sig i to domsreferater fra landstinget i Viborg i 1620. Det ene referat omhandler sagen om Anne Pers, og det andet sagen om hendes mor og stedfar.

Den 10. august 1620 blev Anne Pers fra Gesten oversvoret for trolddom i en trolddomssag ved Andst herredsting. Kirkenævningerne ved Gesten sogn, med Søren skomager og Hans Christensen i spidsen, havde anklaget Anne Pers for med sine trolddomskunster at være skyld i et barns og to mænds død, kvægs og dyrs sygdom, vanvid og død samt dårlig mælk. Barnet havde hun først invalideret; det blev „meget underligt på sine lemmer og levede kun en kort tid derefter med stor elendighed“ (Viborg Landsting Dombog C 24-559, fol. 270r). Ifølge nogle af vidnerne havde hun haft trolddomsrygte i to år, ifølge andre i seks. Den 26. august samme år kom hendes sag for landsretten i Viborg for at opnå endelig afgørelse om, hvorvidt hun skulle henrettes for trolddom. Ved fremlæggelsen på landstinget var der stadig ikke tvivl blandt de tilstedeværende kirkenævninge fra hendes hjemstavn, og flere af dem lagde hånden på hende og „bad sig med oprakt finger Gud til hjælper på, at hun var en vitterlig troldkvinde“ (Viborg Landsting Dombog C 24-559, fol. 270v-271r). Dommen, afsagt af landsdommer Niels Krag i tilstedeværelse af Peder Bodilsen, blev bålstraf. Inden hun blev henrettet ved Andst herredsting den 7. september 1620 nåede hun dog at udlægge en række andre troldfolk – blandt andre sin egen mor og sin stedfar (Johansen 1991, s. 70).

Den 27. september 1620 blev moderen og stedfaderen, Johanne Anderskone og Anders Madsen fra Ballesgårde ved Egtved, oversvoret for trolddom i et tingsvidne fra

Jerlev herredsting. Ved den efterfølgende retssag ved landstinget i Viborg den 21. oktober stod datterens angivelse som et tydeligt bevis på deres trolddom. Derudover havde adskillige naboer og bekendte kunnet bevidne, at de stod bag flere døde kreaturer, tre mænds sygdom og en mands galskab, foruden at en mand blev stum, syg og døde, og et barn blev sygt, galt og døde. Flere udsagn, herunder datterens, bekræftede, at de havde hjælpedæmoner kaldet ‚drenge‘, og at Johanne, som havde haft trolddomsrygte i mindst 10 år, kunne lave skadevoldende trolddom med beg-figurer og korslagte stålknive. Begge blev dømt af landsdommerne Niels Krag og Gunde Lange.

De to trolddomssager er på mange måder repræsentative for de danske trolddomsprocesser. I dombøgerne fra landstinget i Viborg, hvor de vidneudsagn, der forinden var blevet fremlagt på de lokale herredsting, opsummeres, får vi forhistorien bag trolddomssagerne igennem vidnernes anklagepunkter. Domsreferaterne, som er de eneste historiske vidnesbyrd om denne families skæbne, fortæller om barske sociale relationer i det, der dengang har været meget små lokalsamfund. Anklagepunkterne går på så bredt et spektrum af ugerninger som økonomisk skade, sygdomspåførsel og mord og refererer til episoder, der går flere år tilbage. Våbnet, der er anvendt i alle anklagepunkterne, er trolddom. Med ord og genstande har de anklagede i årevis forvoldt skade på deres naboer, men med Christian IV's forordning bliver der i 1617 åbnet mulighed for med lovens magt at komme skadevolderne til livs. Og skadevolderne står i pagt med Djævelen.

I det følgende vil vi se på de to domsreferater i en optik, der inddrager forestillingsverdenen hos både dommerne, de

lokale anklagere og de anklagede. Hvor dommerne tilhørte en læsende elite, der ikke mindst igennem lovgivningen var påvirket af samtidens dæmonologiske teorier, dvs. teologiske, filosofiske og fysiognomiske forsøg på redegørelser for hekseenes natur, evner og pagt med Djævelen, levede anklagerne og de anklagede, som hovedsageligt tilhørte den uuddannede, ikke-læsende landbobefolkning, i en anden forestillingsverden, som dog havde elementer, der mindede om de dæmonologiske teorier. I domsreferaterne mødes de to trolddomsforestillinger, og det er derfor nødvendigt at se på de dæmonologiske anklagepunkter med de implicerede parter meget forskellige livsverdener for øje.

### Hekseforskning og dæmonologi

Heksen som historisk skikkelse er ikke noget nyt forskningstema, og særligt siden 1970'erne har flere forskere beskæftiget sig med trolddomsprocesserne primært i 15-1600-tallet. Med hensyn til de danske trolddomsprocesser betragtes Jens Christian Vesterskov Johansens disputats *Da Djævelen var ude...* Trolddom i det 17. århundredes Danmark (1991) som hovedværket inden for dansk trolddomshistorie (Kallestrup 2009, s. 17), men også Gustav Henningsen fra Dansk Folkemindesamling betragtes som væsentlig bidragsyder inden for forskningen i de danske hekse og trolddomsprocesser. Af nyere dansk forskning har Louise Nyholm Kallestrup bidraget med bl.a. afhandlingen *I pagt med djævelen: Trolddomsfølgelser og trolddomsforestillinger i Danmark og Italien i den post-reformatoriske periode* (2009), *He Promised Her So Many Things: Witches, Sabbats, and Devils in Early Modern Denmark* (2018) og artiklen *“When Hell became too small”. Constructing witchcraft in post-Reformation Denmark* (2017a). Kallestrups værker må betragtes som væsentlige, idet

de udfolder de danske trolddomsprocesser og sætter dem i internationalt perspektiv, og – i denne konkrete sammenhæng især – idet de berører dæmonologiske elementer i trolddomsforestillingerne. I Tyskland har hekse og hekseprocesser længe været et stort forskningsemne; resultaterne er sammenfattet af Walter Rummel og Rita Voltmer i bogen *Hexen und Hexenverfolgung in der Frühen Neuzeit* (1. udg. 2008, 2. udg. 2013). Et nyt og meget omfattende arbejde er Stephan Quensels *Hexen, Satan, Inquisition. Die Erfindung des Hexenproblems* (2017). Disse to arbejder behandler især tyske hekseprocesser, men har udblik til det øvrige Europa, inkl. de nordiske lande. Quensel inddeler heksetiden i fem perioder; den midterste beskriver han således: „Den brede, landlige hekseepidemi i 1500- og 1600-tallet, hvor en ængstelig bondebefolkning på landet forsøgte på en funktionel meningsfuld måde at få afløb for sin hekseangst i en på forhånd given juridisk ramme“<sup>2</sup>. Quensel skriver, formodentlig primært med tanke på det tyske område, at hekseprocesserne fandt sted i en overgangsperiode, hvor hekseproblematikken svarede til de første skridt til en ‚verdslig, bymæssig og tidligtabsolutistisk ordenspolitik, en overgangstid, hvor så også kulturen hos den elite, der var ved at dannes, begyndte at udskille sig fra folkets kultur‘ (Quensel 2017, s. 4).

Når det kommer til forskning i de dæmonologiske elementer i de danske trolddomsprocesser, dvs. elementer fra samtidens publicerede teologiske, filosofiske og fysiognomiske teorier om hekse, er der dog endnu behov for afdækning, ikke mindst i form af komparation mellem den højere dæmonologiske lære og de faktiske anklagepunkter mod de trolddomsanklagede i Danmark. Internationalt står Stuart Clarks *Thinking with Demons* (1997) som det cen-



trale værk om den dæmonologiske litteratur, og af nyere dato sammenfatter Gerhild Scholz Williams' kapitel „Demonologies“ i *The Oxford Handbook of Witchcraft in Early Modern Europe and Colonial America* (2013) nogle af de væsentligste problemstillinger omkring det dæmonologiske element i trolddomsforståelsen. Williams beskriver de typiske elementer i den dæmonologiske litteratur som kontakt, herunder seksuel, med Satan og hans dæmoner, flyvning til rituelle sabbatter og evne til at kaste forbandelser, der skaber uvejr og dårlig høst, sygdom og død, herunder børnedrab. Williams beskriver, hvorledes genren af dæmonologisk litteratur startede i 1400-tallet med videnskabelige bøger som Heinrich Kramers legendariske *Malleus Maleficarum* (1487) og fortsatte som litterær genre indtil midten af 1800-tallet (Williams 2013, s. 70, 82). Blandt dæmonologiens bidragsydere på den internationale scene var i denne periode også den danske lutherske teolog Niels Hemmingsen, som var blandt de mere moderate i sin tilgang til trolddomsforståelsen med værker som *Assertiones contra magicum incantationem* (1569) og *Admonitio de superstitionibus magicis vitandis* (1575) (Williams 2013, s. 76).

Dæmonologien var på hekseprocessernes tid en sandhedssøgende disciplin. Som også Williams understreger, var der i samtiden ikke tale om en subgenre inden for fiktionen, men derimod en dybt videnskabelig genre, der forsøgte at finde frem til sandheden om de hekse, der levede iblandt og udgjorde en trussel imod de rettroende. Ikke mindst derfor er de dæmonologiske skrifter fra trolddomsprocessernes tid et vigtigt element i forståelsen af datidens tankesæt, så længe de betragtes ud fra den kontekst, de er skrevet i, med blik på det publikum, de er skrevet til, og ikke som en indgang til forståelse af eksempelvis den danske landbobefolknings forestil-

lingsverden. I domsreferaterne fra de danske trolddomsprocesser finder vi spændingsfeltet mellem landbobefolkningens trosverden, repræsenteret af de lokales anklagepunkter, og samtidens heksevidenskab, repræsenteret igennem dommernes tolkning af den dæmonologisk inspirerede lovgivning. Lige præcis derfor er det vigtigt at se på domsreferaterne ud fra en holistisk anskuelse, hvor forestillingsverdenene hos både dommerne, de lokale anklagere og de anklagede inddrages.

### Kildematerialet

Hvornår der her i landet for første gang er afsagt dom for trolddom, vides ikke. Der er ikke overleveret kildemateriale, der oplyser om det. Til Jyske Lov, der er fra 1241, er der et tillæg om trolddom fra 1400-tallet, der tyder på, at det er forekommet på den tid. Fra 1500-tallet kendes der nogle få trolddomssager (Poul Johannes Jørgensen, s. 391-392); om lovene fra 1500-tallet, se nedenfor. Med hensyn til 1600-tallet er vi bedre stillet, men materialet er ikke omfangsrigt. I almindelighed er der i det hele taget ikke så meget kildemateriale fra 1. halvdel af 1600-tallet som fra 2. halvdel. Gustav Henningsen taler i *Heksejægeren fra Rugård* (1991) om den „statsautoriserede“ hekseforfølgelse i Danmark, „som begyndte efter Reformationen og varede 1600-tallet ud“. Kun fra den sidste periode findes der et godt skriftligt kildemateriale, idet skriftkulturen ændrede sig i takt med enevældens indførelse i 1660, den tiltagende professionalisering af administrationen og Christian V's Danske Lov fra 1683. Fra denne tid nedfældes derfor også detaljer om torturmetoder som nåleprøven, vandprøven og lignende, som ikke hørte direkte sammen med lovgivningen (Henningsen 1991, s. 7).

Denne mangel på kildemateriale er en udfordring, når de tidlige hekseprocesser skal

beskrives: „Problemet med at dyrke historisk antropologi i Danmark er, at kilderne i nogen grad svigter os. Forhørsreferaterne i vore tingbøger fra 1500- og 1600-tallet kan sjældent måle sig med, hvad vore kolleger i det sydlige Europa har til rådighed, enten det så er inkvisitionsprocesser eller sager fra verdslige og kirkelige domstole, hvor det bureaukratiske niveau som regel også var ganske imponerende“ (Henningsen 1991, s. 6). Generelt får man det indtryk af Rummel & Voltmers bog, at der i Tyskland er et meget større kildemateriale til rådighed, end vi har herhjemme.

Fra herredstingene har vi intet bevaret. Dombøgerne fra landstinget i Viborg er tykke bøger i folio-format i en uprætentios, men holdbar indbinding. Skriverens håndskrift kan godt kaldes rutineret, men bærer dog alligevel et vist præg af, at det ikke er så nemt at skrive med en gåsefjer. Det er synligt, at referaterne i dombogen er skrevet ned samtidig med, at retssagerne fandt sted. Det ses f.eks. af rettelserne og af, at skriften bliver mere hastig, når man når frem til domsafsigelsen. Man fornemmer skriverens oprørte sindstilstand. Helt anderledes er den skønskrift, vi finder i tekster fra f. eks. Danske Kancelli i København, hvor man havde et koncept at skrive efter, og hvor der ikke i samme lokale fandt sindsoprivende begivenheder sted. Kong Christian IV selv skrev også meget klarere og kønnere.

### Lovene

I vore landskabslove fra middelalderen, Skånske Lov (nedskrevet mellem 1202 og 1216, trykt 1505), Jyske Lov (udstedt 1241, trykt 1504) og de sjællandske love (1100- og 1200-tallet, trykt 1505), findes der ingen regler om retsforfølgelse af hekse. Men i Skånske Kirkelov (fra ca. 1170. Jørgensen: Kirkelov i Den Store Danske) findes en regel om beviset i trolddomssager; disse sager

behandledes ved verdslig ret (Jørgensen 2007, s. 390).

Retshistorikeren Poul Johannes Jørgensen skriver (Jørgensen 2007, s. 390): „De overordnede kirkelige myndigheder anerkendte vel også eksistensen af dæmoner, til hvis kreds man var tilbøjelig til at henføre de hedske guder, men de stemplede dog troen på, at mennesker ved disse dæmoners hjælp kunne fremkalde virkninger i omverdenen, som et strafbart kætteri, der ramtes med ekskommunikation“, dvs. udelukkelse af kirken. Men „Fra det 13. århundrede af ændredes imidlertid den inden for kirken rådende opfattelse af trolddom og hekseri. Thomas Aquinas forsvarer læren om muligheden af en pagt mellem mennesket og djævelen, og støttet til hans autoritet har troen herpå ikke vanskeligt ved at trænge igennem til de højeste kirkelige myndigheder, så meget mere som disse i den ny lære så et brugbart våben i kampen mod kætterne“ (Jørgensen 2007, s. 390). Fra omkr. 1400 havde der været et tillæg til Jyske Lov, ifølge hvilket det lød: „Hvis en Mand beskylder en anden for, at han har forgjort noget, som tilhører ham, med Trolddom, og den sagsøgte ikke vedgaar, men nægter det, og Sagsøgeren beediger Sigtelsen mod ham, da skal den sagsøgte værges sig ved Nævn i Kirkesognet, saavel overfor Sagsøgeren som overfor Biskoppen“ (Jyske Lov, 3. bog, 69. kapitel „Om Trolddom“. Jf. Jørgensen 2007, s. 390).

I Christian II's Gejstlige Lov fra 1521, kapitel 78, findes der en bestemmelse vedr. trolddom, der lyder: „da rettes eftersom plejer at rettes over den, som bevi[ses] at gøre trolddom“. Heraf fremgår det, at der tidligere havde fundet trolddomssager sted (Jørgensen 2007, s. 390). Christian III's lov fra 1547 indeholdt en bestemmelse om, at personer, der var dømt for tyveri, forræderi eller trolddom, ikke kunne vidne mod andre i retten, og samtidig blev brug

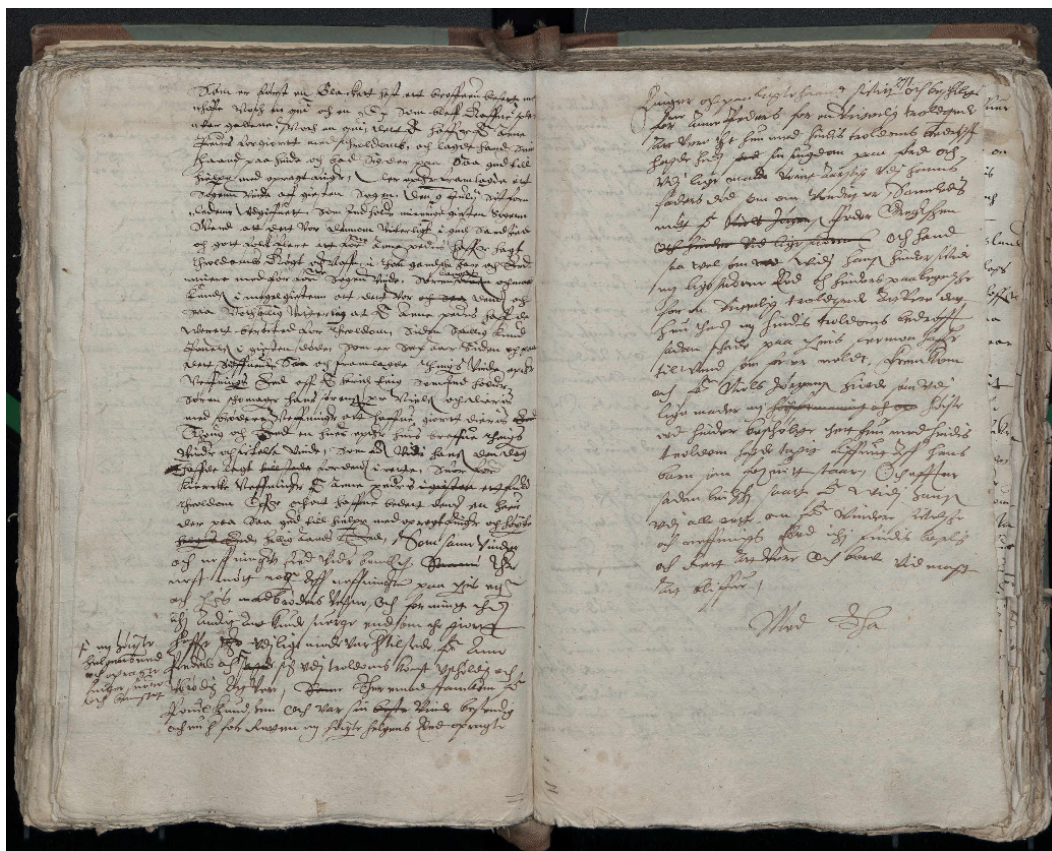


Fig. 1.

Dombogsopslag fra sagen om Anne Pers. Skriften er hastig og der er mange rettelser, idet teksten blev skrevet under selve retssagen. Dombog C 24-559, fol. 270v-271r. Rigsarkivet.

Record from the judgements register of the judicial case dealing with Anne Pers. The text has been clearly hastily written and shows many corrections, as it was put down in writing, during the court hearing itself.

af tortur, før dommen var afsagt, forbudt. Denne bestemmelse er ikke nævnt i afsnittet om trolddom hos Jørgensen 2007, men Quensel kender den og skriver, at den forhindrede, at hekseprocesser kunne blive et massefænomen (2017, s. 155). Om tortur se yderligere note 14.

21. november 1576 blev der i Kalundborg udstedt en reces, dvs. en kongelig forordning, og § 8 vedrører trolddomssager. Den indledes med en begrundelse, hvor det nævnes, at det tidligere er sket, at uskyldige er blevet henrettet. Recessen lyder i let forkortet oversættelse til nutidigt dansk: *Da Vi, dvs. kongen, har bemærket, at når kirkenævn og andre, som plejer at sværge om trolddomssager, sværger nogen, som be-*

*skyldes for slige misgerninger til ilden, da er det tit og ofte blevet konstateret, at de, som således er blevet oversvoret og henrettet, har været uskyldige. Da der på ingen måde skal overiles, og uskyldige ikke skal tages af dage, før en endelig dom er afsagt, vil Vi, at det altid herefter skal være sådan, at når et kirkenævn har oversvoret nogen, som er anklaget for trolddomssager, skal den, der er blevet oversvoret, ikke straks henrettes, men sagen skal gå til landstinget, hvor landsdommerne skal tage stilling til, om kirkenævnets afgørelse skal stå ved magt eller falde. Hvis slægt og venner til den, der er blevet oversvoret, ikke vil anke sagen til landstinget, da skal det stå modparten åbent at gøre det, men den, som oversværges, må ikke aflives, før landstingsdommen er afsagt* (Secher 1890, s. 33)<sup>3</sup>.

Denne reces var ifølge Johansen (1990, s. 341, omtalt hos Quensel 2017, s. 155), unik, set på europæisk baggrund, for det er det første eksempel på automatisk appel i trolddomssager ved verdslige retter; dog havde den spanske inkvisition indført denne procedure så tidligt som i 1526.

Da Christian IV's forordning om troldfolk blev udsendt 12. oktober 1617, var det et led i en større proces, der skulle opstramme folkets kristne moral. Christian IV fejrede 100-året for Reformationen ved at udsende reformer mod bl.a. luksus, hor og troldfolk, fordi han frygtede, at folket ikke levede op til de kristne idealer, der var blevet defineret med Reformationen 100 år tidligere. At trolddomsforordningen definerede signen, manen samt brug og misbrug af „bestemte Guds ord“ (Christian IV 1617) som trolddom, kunne gøre det endeligt af med lokale rester af katolsk tro så vel som hedensk folketro. Trolddomsforordningen af 1617 indeholdt dermed både retningslinjer for håndtering af skadevoldende troldfolk, der havde forbun-

det sig med Djævelen, og ikke-skadevoldende troldfolk, der signede, manede, brugte Guds ord til deres overtroiske gerninger og brugte magiske tegn og symboler.

Som domsreferatet fra Johanne og Anders' sag bringer i erindring, meldte loven altså på dette tidspunkt, at „om nogen mand vidner mod en anden, at han har forgjort ham med trolddom, og vedgår han ej, der sigtet er, og den, der er sigtet, alligevel gjorde det, og man anklager ham, da skal den, der anlægges sag mod, værgе sig med nævn i kirkesogn“ (Viborg Landsting Dombog C 24-559, fol. 420v - 421r). Samme formulering optræder i Anne Pers' sag. Med denne formulering dokumenterer domsreferatet, at sagen er forløbet i overensstemmelse med såvel trolddomstillægget til Jyske Lov som Christian IV's forordning om troldfolk, og med den også den Kalundborgske Reces. Forordningen beretter nemlig, at: „Hvad angår rette troldfolk, som med djæveln forbundet haver eller med ham omgås, med dem skal forholdes efter loven og recessen“ (Christian IV 1617).

### Sagsgangen – udblik til Tyskland

Har retssystemet og sagsgangen nogen betydning for udfaldet af sagerne? Hvis sagen var foregået på en anden måde, havde man så undgået døden på bålet? Hvis vi vender blikket mod syd, til Tyskland, der bestod af mange mindre hertugdømmer og lignende områder, får vi en mulighed for at sammenligne ved hjælp af Rummel & Voltmer. Der var forskel på retssystemerne i Danmark og Tyskland, fordi man i Tyskland baserede strafferetten på Romerretten og derfor førte retssagerne inkvisitorisk, dvs. med strenge forhør, mens man i Danmark lige som i de øvrige skandinaviske lande holdt fast ved den gamle sædvaneret, hvor vidnerne svor på, om en person var skyldig eller ej (Rummel & Voltmer l. udg. s. 44-45).



Fig. 2.

Christian IV's forordning om troldfolk blev udsendt den 12. oktober 1617. I de følgende seks år blev omkring 1000 personer retsforfulgt for trolddom, og omkring halvdelen af sagerne endte med dødsdom. Forordningen er i Rigsarkivet. Foto: Jannie Uhre Ejstrud, 2017.

The legal acts and regulations of King Christian IV dealing with witchcraft, were proclaimed on the 12th of October 1617. Over the course of the following six years, roughly 1000 people were brought to trial for witchcraft and about half of these cases resulted in judgments of execution.



Lige som i Danmark var retten på tysk område besat med ulærde nævninge („Schöffen“) fra de anklagedes direkte sociale område, og det er ifølge Rummel & Voltmer en af de faktorer, der kunne tillade, at der fandt masseforfølgelse sted (1. udg. 2008, s. 57, 2. udg. 2013, s. 57). Vigtigheden heraf er umiddelbart indlysende, da gamle nabostridigheder, personlig uvilje og lignende herved kunne få indflydelse. Men hvordan forholdt myndighederne i de enkelte områder sig? I de frankiske højstifter, dvs. områder, der blev regeret af en fyrstebiskop, forekom hekseforfølgelser, der var organiseret af myndighederne<sup>4</sup>. Men der var også områder, hvor myndighederne var skeptiske over for forestillingerne om hekseri, og hvor deres kontrol med sagsgangen førte til, at forholdsvist få sager fik dødelig udgang; Rummel & Voltmer

nævner her de sydtyske hertugdømmer Württemberg og Bayern som eksempel (1. udg. s. 57, 2. udg. 2013, s. 57). De steder, hvor myndighederne konsekvent undertrykte befolkningens ønsker om forfølgelse af hekse, fandt der ingen hekseprocesser sted; Rummel & Voltmers eksempel her er Kurpfalz. I Tyskland kunne man appellere til Reichskammergericht, men dette var dyrt og langvarigt og følgelig forbeholdt de velhavende. Reichskammergericht stillede sig ganske overvejende på de anklagedes side, og i 1630 fik denne højeste instans stoppet hekseforfølgelser i Würzburg (Rummel & Voltmer, 1. udg. 2008, s. 56, 2. udg. 2013, s. 56).

Meget afhængt således i Tyskland af myndighedernes indstilling, og det ser i store træk ud til, at jo højere man kom op i rets-

systemet, jo bedre var det som oftest for de anklagede. Tilsvarende ser det ud til at have været herhjemme. Ifølge Poul Johannes Jørgensen frikendte Viborg landsting i 1620 15 af de 33 sager, der kom for retten og i 1640 alle de 17 sager, som det år kom for retten. „Navnlig i slutningen af perioden udvistest der større forsigtighed. Domfældelse fandt kun sjældent sted, uden hvor der forelå tilståelse“ (Jørgensen 2007, s. 400).

I 1686 bestemtes det, at alle trolddoms-sager skulle for Højesteret. På den tid var heksetro og hekseforfølgelser ved at tage af. Poul Johannes Jørgensen kan berette om to kvinder, der i 1690 var blevet antruffet på Vor Frue kirkegård i København med en sort kat i en sæk; de sagde, at det havde været deres hensigt at indgå en pagt med djævelen. De slap med en tur i gabestokken. I 1693 blev den sidste heks brændt, og den allersidste hekse-sag fandt sted i 1697 (Jørgensen 2007, s. 400 – 401).

### Landsdommerne

Hvem var det, der dømte Anne Pers, Anders Madsen og Johanne Anderskone? Hvad var deres baggrund?

Ved sagen mod Anders Madsen og Johanne Anderskone i 1620 står i margenen initialerne N:K:, g: l: og P:B: Ved en sag mod en kvinde ved navn Anne Encke 1624 står initialerne NK og PB, og ved sagen mod Anne Pers 1620 står navnene Niels Krag og Peder Bodilsen. NK står altså for Niels Krag. Han var landsdommer i Viborg. g: l: må være Gunde Lange, der samtidig var landsdommer (Bryndum 1940, s. 769 – 770). Han medvirkede altså kun ved den ene sag; han fratrådte som landsdommer i 1623.

P: B: må være Peder Bodilsen. Der var ingen landsdommer af det navn (jf. oversigten hos Bryndum 1940), og det er så snarest en

tingskriver. Navnene på tingskriverne kendes imidlertid først fra 1657 (Viborg Købstads Historie 1940, s. 790), og hans navn er ikke imellem dem. Han er formentlig død inden den tid. Den ældste af kirkebøgerne fra Viborg er Søndre sogns kirkebog; den begynder i 1656. Der er han ikke på listen over døde. Viborg Gråbrødre sogns kirkebog begynder i 1685 og er altså for sen til, at man kan gøre sig håb om at finde ham. Viborg domsogns kirkebog begynder så sent som i 1726. Der var en stor brand i byen i netop det år, og den kirkebog, der sandsynligvis har eksisteret før den tid, er formodentlig gået tabt ved branden. Så på grund af manglende kilder vides ikke noget om ham.

De to landsdommere, adelsmændene Niels Krag og Gunde Lange, vides der mere om. De var næsten jævnaldrende. Niels Krag til Trudsholm levede 1574 - 1650, og Gunde Lange til Breining og Kølbygård levede 1576 - 1652. Niels Krag var landsdommer i Viborg med Viborg Sankt Hans Kloster og Asmild Kloster som embedslen fra 1613 til 1640, hvor han blev lensmand på Lundegård på Mors. Gunde Lange var landsdommer i Viborg fra 1617 og til 1623, hvor han blev lensmand på Koldinghus. Der vides en hel del om dem begge.

Niels Krag til Trudsholm var søn af Mogens Krag til Agerkrog og Sophie Nielsdatter Juel og blev i 1610 i Aalborg gift med Jytte Høg. Efter endt uddannelse (se nedenfor) blev han i 1596 sekretær i Danske Kancelli, hvor han så i 1603 - 1610 var øverste sekretær. Som eksempler på højdepunkter i hans karriere i de unge år kan nævnes, at han i 1601 og 1603 var sekretær ved de dansk-svenske grænsemøder i Flakkebæk, og at han i 1603 ledsagede kong Christian IV til hyldningen i Hamburg. Hans forhold til kongen synes at have været udmærket, selv om han et par gange „blev inddraget

i spillet mellem kongen og rigsrådet“. Han skal have været „en dygtig og habil embedsmand“. I 1649 blev han rigsråd. Han døde det følgende år (Heiberg 1981, s. 238).

Prædikenen ved Niels Krags begravelse blev holdt af biskop i Århus dr. Jacob Matthiisøn og udgivet på tryk kort tid efter<sup>5</sup>. På titelbladet står der, at hans lig blev nedsat i Århus domkirke 2. pinsedag 1650, prædikenen blev trykt i Århus hos Hans Hanfson Skonning 1651<sup>6</sup>. Ligprædikenen giver indtryk af en kærlig og afholdt familiefar og en pålidelig embedsmand. F. eks. sagde Jacob Matthiisøn (fol. 23r-23v, her gengivet på nutidsdansk):

*Efter at den salig mand nu efter så mange års ideligt og dagligt besvær havde lyst til rolighed, har han nogle gange underdanigt ved hoffet anholdt og bedt om nådig afsked fra den besværlige landsdommerstilling, som han i mange år, både før og efter krigen, havde passet med lige flid og omhyggelighed, hvilket han dog først underdanigst opnåede af Hans Majestæt i anno 1640, da han havde siddet i landstinget i 26 samfulde år og der således administreret og betjent retten, at ingen ærlig mand med rimelighed kunne beklage sig over ham, selv om det i ethvert sådant kald og embede er umuligt at gøre alle tilfreds. Dem, som ankede hans domme og ønskede at indstævne dem for højeste ret, kom han i møde med al fornuftig sagtomdighed, og hvad der var dømt, blev forsvaret, så at enhver, både høj og lav, kunne se, at han havde stor føje dertil og fremmet retten uden personsanseelse.*

Gunde Lange til Kølbygård og Brejninggård var søn af Hans Lange til Brejninggård og Johanne Pedersdatter Skram og blev i 1616 gift med Anne Nielsdatter Krabbe. Efter endt uddannelse (se nedenfor) deltog han

i Kalmarkrigen og blev såret ved Elfsborg. Han var ikke landsdommer så længe som Niels Krag, kun fra 1617 til 1623, hvor han som nævnt blev lensmand på Koldinghus. Senere var han lensmand på Ørum og derefter Ålborghus. Højdepunkter i hans karriere var det f.eks., at han i 1626 på den udvalgte prins Christians vegne var fadder ved en hertugelig barnedåb i Mecklenburg, og at han var en af marskallerne ved prins Christians bryllup i 1634. I sine seneste år havde han økonomiske problemer, vistnok på grund af Torstenssonkrigen, og måtte pantsætte Kølbygård og sælge Brejninggård til sin bror. Han skal have været en anset og betroet mand med mange offentlige hverv (Heiberg 1981 a, s. 481).

Fælles for de to landsdommere var, at de var veluddannede, og som det var almindeligt for datidens europæiske adelsmænd, havde de studeret flere steder i udlandet og derved truffet studerende fra andre egne i Europa. Kilderne til oplysninger om dette er universiteternes matrikler og de stambøger, en slags mindebøger, de ofte havde, hvor venner og bekendte skrev deres navne og sentenser. Skikken at have den slags bøger menes at komme fra Wittenberg på Reformationstiden (Helk 2001, s. 15 - 16).

Niels Krag var immatrikuleret, dvs. indskrevet som studerende, i Rostock i 1590. I 1592 kom han til Wittenberg. Der oprettede han sin stambog, og den første indførsel er skrevet af en englænder 5. december 1592. En musiker ved navn Truid Aagesen, der senere blev organist hos Christian IV, skrev i marts 1593 en lille fuga i den (Helk 2001, s. 63, 141). Niels Krag blev i Wittenberg til 1594. I februar det år rejste han til Torgau, Meißen, Dresden og Freiberg, tilbage til Wittenberg, og i april 1594 rejste han hjem derfra over Rostock. I oktober 1595 blev han immatrikuleret i Leiden, og i 1596 var han i Paris. Den sidste indførsel i hans stambog

er fra Norge 1. april 1596 (Helk 2001, s. 141 - 142; Helk 1987, s. 284; Heiberg 1981, s. 238).

Gunde Lange rejste til Wittenberg i 1593 sammen med sin bror Tyge. De var i Greifswald i februar 1596 og var hjemme til Christian IV's kroning i 1596, men rejste samme år til Tübingen, og i 1597 var Gunde Lange i Ingolstadt, ifølge Helk (2001, s. 236) stadig sammen med sin bror. Der havde de en studiekammerat, Abel Prasch fra Augsburg, der i oktober 1597 skrev i Gunde Langes stambog, inden de i samme måned rejste til Wittenberg og blev indskrevet der igen. I 1599 var Gunde Lange tilbage i Ingolstadt (Helk 2001, s. 236; Helk 1987, s. 290; Heiberg 1981a, s.481).

De to landsdommerne havde altså været studiekammerater i Wittenberg i 1593. Gunde Lange blev immatrikuleret der to gange, Niels Krag var der i over et år. De må have kunnet lide stedet. Som adelsmænd med en omfattende uddannelse hørte de til eliten, og kulturelt har der været en vis distance mellem dem og landbefolkningen (jf. Quensel 2017, s. 4, citeret ovenfor).

Det ville have været interessant, hvis det havde været muligt at vide noget om deres personlige holdning til hekseprocesserne. Har de afsagt dødsdommene, fordi de på grund af lovene var tvunget til det, eller af overbevisning om, at det var rigtigt?

Som nævnt havde de begge studeret i Wittenberg i 1593. Luther var død i 1546, altså næsten 50 år tidligere. Luthers holdning til hekse var klar og tydelig. Han definerede troldmænd og hekse som die bösen Teufelshuren – ‚de onde djævlehorer‘ – og citerede 2. mosebog (Exodus) 22:18, som han selv havde oversat fra hebræisk: „Die Zauberinnen sollst du nicht leben lassen“ – ‚Troldkvinderne skal du ikke lade leve‘.

Femininumformen stemmer med den hebræiske tekst. Dette medvirkede til, at man især knyttede forestillingerne om hekseri til kvinder (Rummel & Voltmer 1. udg. 2008, s. 71, 2. udg. 2013, s. 71). Tilsvarende holdning havde herhjemme f. eks. Peder Palladius og Niels Hemmingsen; sidstnævnte skrev: „Hvo der gør det (tilgiver hekse) skal vide, at det er en grim Barmhertighed, som sparer nogle faa onde til saa manges Skade og Fordærv“ (citeret efter Jørgensen 2007, s. 391). Det er velkendt, at Christian IV's holdning var tilsvarende, jf. nedenfor. Det er nok mest sandsynligt, at Niels Krag og Gunde Lange som protestanter har delt denne opfattelse, men der er også en anden mulighed.

På tysk område – både blandt protestanter og katolikker – fandt der i anden halvdel af 1500-tallet og første halvdel af 1600-tallet en diskussion sted blandt de lærde om, hvorvidt hekseri var muligt. Det var ikke alle, der troede på det. Det er nærliggende at tænke sig, at Niels Krag og Gunde Lange under deres studierejser har hørt om denne diskussion, og at nogle af skeptikernes skrifter er faldet i hænderne på dem. Det kan også tænkes, at de har haft mulighed for at se skeptikernes skrifter efter hjemkomsten.

En af skeptikerne var juristen Johann Boye, der boede i Slesvig, altså i ret overkommelig afstand fra Niels Krag og Gunde Lange. Han udgav i 1557 et skrift, hvori han opfordrede til, at dommeren pålagde anklageren at hæfte med garantier for sin anklage, for hvis den anklagede ikke tilstod eller viste sig at være uskyldig, skulle der gives erstatning. Han var ligeledes af den opfattelse, at en tilståelse under tortur ikke var noget bevis. (Rummel & Voltmer, 1. udg. 2008, s. 60 - 61, 2. udg. 2013 s. 60 - 61)<sup>8</sup>. Hans opfattelse refereres videre således af Rummel & Voltmer (1. udg. 2008, s. 72,



2. udg. 2013, s. 72, oversættelse ved Birgit Christensen): „Således argumenterede jurist i Slesvig Johannes Boye med, at kvinder på grund af deres legemlige svaghed led mere under torturen end mænd og derfor på grund af de store smerter meget snarere ville tilstå det, som retten ville høre“. En anden skeptiker var livlæge hos hertugen af Kleve, Dr. Johann Weyer, der var af den opfattelse, at alt hekseri var indbildning og i 1563 udgav værket *De prestigiis daemonum* 'Om dæmonernes foregøglinger'. Weyer tænkte sig ganske vist, at dæmoner havde magt til at foregøgle mennesker noget, men påpegede de strenge grænser for naturens orden, der var bestemt af Guds almagt. Skadevoldende hekseri havde efter hans opfattelse naturlige årsager, og hvad man ellers mente, at hekse kunne gøre, var fysisk umuligt (Rummel & Voltmer 1. udg. 2008 s. 61, 2. udg. 2013, s. 61). Desuden kan nævnes en senere tilhænger af Weyer, Hermann Witekind, død 1603; han skrev under pseudonymet Augustin Lercheimer og var professor i matematik ved universitetet i Heidelberg (Rummel & Voltmer 1. udg. 2008, s. 64, 2. udg. 2013, s. 64). Rummel & Voltmer fortsætter med at skrive om dem:

*Andre kritikere, især Johann Weyer, betone de udtrykkeligt de almindeligt udbredte fordomme om kvinders fysiske og psykiske svaghed for på den måde at støtte argumentet om, at hekseriet var en ren illusion. Witekind argumenterede omvendt med, at da kvinder var lettere at forføre, ville de også være lettere at omvende. Han gik endda så vidt, at han tilsluttede sig datidens fordom om den specielt kvindelige hævnerrighed som motiv for at forbinde sig med djævelen - darumb, wann sie sich mit eigener macht nicht rechen koennen, so hengen sie sich an den Teiffel - for når de ikke kan hævne sig med egen magt, knytter de sig til djævelen - men da alt hekseri i den sidste ende kun*

*består i indbildning, forlangte han, som allerede Weyer havde gjort før ham, at den slags kvinder hellere skulle bringes til lægen og til præsten, damit inen von ihrer aberwitz, unsinnigkeit und unglauben geholfen werde - for at de kunne hjælpes væk fra deres overtro, uforstand og vantro. Mændene fik også nogle ord med på vejen, for netop fordi de var hårde mod deres kvinder, ville kvinderne vende sig til djævelen*<sup>8</sup>.

Det ville være interessant at vide, hvilke bøger de to landsdommere ejede, og om de ejede noget af Boye, Weyer og Witekind. Men det er desværre ikke muligt. Deres bøger er formentlig blevet registreret i forbindelse med skifterne efter deres død. Før 1681 var Gårdsretten (Hofretten) på Københavns slot værneting for personer, der var ansat i kongens tjeneste, og der er deres skifte formentlig blevet foretaget. Desværre er der ikke bevaret skifter derfra fra tiden før 1662. Man kunne tænke sig, at skifterne lå - måske i kopi - i godsarkiverne på de gårde, hvor de døde. Niels Krag døde som ovenfor nævnt på Havreballegård. Derfra er der ikke bevaret et godsarkiv, og Havreballegård birks arkiv indeholder ikke materiale fra før 1664. Gunde Lange døde på Kølbygård og blev begravet i Thisted kirke. Fra Kølbygård findes et godsarkiv, der begynder allerede i 1599, men skifteprotokollen deri begynder desværre først 1708.

### Djævelen

Så hvad var det for en forestillingsverden, de to landstingsdommere skulle forholde sig til under retssagerne? Var der tale om almindelige gamle nabostridigheder, der fik nye overskrifter i anledning af Christian IV's nye forordning om troldfolk? Eller var Djævelen en kendt skikkelse i landbosamfundene allerede, dyrket af få og frygtet af de fleste? På Egtved Kirkes kalkmalerier fra omkring år 1500 optræder tre små djævl



eller dæmoner. Det onde havde på denne tid en genkendelig form i kirkerummet lokalt, og for mange har kirkernes kalkmalerier været et sjældent element i en meget begrænset visuel kultur.<sup>9</sup> Men er det den samme djævleskikkelse, der optræder i retssagerne? Og er han den samme, som de tekstkyndige kunne møde i den demonologiske litteratur i perioden?

De to domsreferater fra henholdsvis Anne Pers' og Johanne Anderskone og Anders Madsens sager efterlader ikke tvivl om troldfolkenes ondskab, men en definition

Fig. 3.

Egtved kirkes kalkmalerier fra omkring år 1500 rummer blandt andet en afbildning af tre små djævl eller dæmoner, der prøver at tynde den ene vægtskål ned, mens ærkeenglen Michael vejer sjæle. Foto: Jannie Uhre Ejstrud, 2018.

Wall frescoes from Egtved parish church, dating from 1500, envisage amongst other things three small devils or demons, attempting to weigh down the scales in which the archangel St. Michael is weighing souls.

på ondskabens natur og rod er de ikke entydige med. Det er til gengæld den dæmonologiske litteratur i perioden. I modsætning til djævlene på den lokale kirkes kalkmalerier er det tvivlsomt, at landbefolkningen har kendt til denne litteratur, med mindre præsten har kendt den og genfortalt hovedtrækkene om søndagen i kirken. Men for de to landstingsdommere vil det sandsynligvis være titler, de har hørt om, og indhold, de har kendt, i hvert fald af omtale. Vi har altså på den ene side det lokale djævlbillede, som var en blanding af lokal folketro og kirkens forkyndelser, som anklagerne og de anklagede har kendt, og på den anden side det teoretiske, filosofiske og teologiske djævlbillede, som blev debatteret i skrifter, der var den eksklusive, læsende elite forundt – herunder landstingsdommere.

I samtidens dæmonologiske værker beskrives troldfolkenes magt som noget, de har opnået igennem forbindelser til Djævelen. Samtidige værker som den ambrosiske munk Francesco Maria Guazzos Compendium Maleficarum fra 1608 førte bevis for troldfolkenes omgang med Djævelen<sup>10</sup>, men den teologiske bevisførelse for især kvinders modtagelighed for Djævelens ondskab havde allerede på dette tidspunkt været på banen i flere århundreder. Heinrich Kramers Malleus Maleficarum fra 1487 – også kaldet Heksehammeren – var i næsten 200 år den næst bedst sælgende bog efter bibelen (Guiley 1989, s. 222). Et af bogens argumenter for, at hekse er virkelige, er, at Djævelen er virkelig, og at kvinder er påvirkelige nok til at lade sig forføre af ham. Den dæmonologiske lære vækker genklang i trolddomslovgivningen. I Christian IV's forordning om troldfolk og deres medvidere fra 1617 beskrives de værste troldfolk som dem, der „med Djævlen forbundet haver eller med ham omgås,<sup>11</sup>. Kongen var altså bekendt med Djævelens rolle i trold-

folkenes gebet, men var hans undersåtter iblandt den hovedsageligt ikke-læse- og skrivekyndige landbefolkning også?

På trods af den klare teologiske og juridiske forbindelse mellem troldfolkene og deres herre Djævelen, og de ud af dette forhold afledte misgerninger, er Djævelen selv, med navns nævnelse, stort set fraværende fra de reelle anklager i domsreferaterne. I de danske trolddomssager var pagten med Djævelen og afskrivningen af Gud aldrig nævnt blandt de indledende anklager – det kom tidligst frem efter dommen var afsagt, hvis det overhovedet kom frem (Kallestrup 2018). Som Poul Johannes Jørgensen skriver:

*Vel tør vi ikke benægte, at en tilståelse om at være trådt i forhold til djævelen ansås for tilstrækkelig, selv om der ikke var påført andre nogen skade; men i de fleste tilfælde fremhæves dog det sidste moment jævnsides med tilståelsen, og hyppigst findes der i hele sagen ikke den mindste hentydning til, endsige påstand om, at tiltalte har afsluttet pagt med den onde. Herom bliver der først tale, når der efter dommens afsigelse holdes pinligt forhør, og selv ved denne lejlighed synes formålet mindre at have været det at få konstateret pagtens afslutning end at få tiltalte til at udlægge medskyldige (Jørgensen 1900, s. 396).*

Når Djævelen endelig blev nævnt, var det ikke som den teologiske Djævel, men en blanding af dæmonologernes og folketroens arketyper<sup>12</sup>. Djævelen var ikke en færdig-defineret skikkelse, men en skikkelse, der kunne forhandles efter sammenhængen og beroede på forestillingsverdener med lokale variationer. Torturbødlens og dommernes billede af Djævelen har sandsynligvis været med til at forme det billede, de dømte troldfolk tegnede med deres tilståelser under det pinlige forhør, og blandet sig

med landbefolkningens eget eksisterende billede. Ifølge Michael Nobel Jakobsens studie i Danmarks eneste sag om en adelig troldkvinde, Christence Kruckow, „En adelig troldkvinde anskuet gennem Luthers sociallære“, (2006), betød djævelpagten intet i den folkelige trolddomsforståelse; „her var den dybt rodfæstede tro på, at kloge mænd og koner kunne udøve magi enten til gavn eller skade for deres medmennesker, det afgørende. Til trods for forordningens fokus på djævelpagten i lovgivningen var det afgørende i praksis, hvorvidt der var tale om skadevoldende magi“ (Jakobsen 2006, s. 34). Ligeledes konkluderer Timothy R. Tangherlini i „How Do You Know She's a Witch? Witches, Cunning Folk, and Competition in Denmark“ (2000, s. 282), at selvom kirken nok havde fokus på Djævelen og djævelpagten, var den almene borger mere bekymret for den betydning, den skadevoldende magi kunne have for deres økonomiske værdier og deres helbred. Det religiøse aspekt var en sekundær bekymring. Djævelen som manifesteret skikkelse var altså ikke i udgangspunkt et italesat element i de danske trolddomssager, men havde mere en symbolsk karakter, der kom til udtryk igennem de skadevoldende intentioner. Han var nærmere et synonym for ondskab end en reel fysisk spiller.

Selve Djævelen bliver da heller ikke nævnt nogen steder i Anne Pers' retssag ved landstinget. Ifølge anklagerne kan hun alene ved ordets magt få onde ting til at ske, og ved uoverensstemmelser er hun hurtig til at bruge denne evne og love skam og skade. Hans Iversen, der ligesom Anne Pers bor i Gesten, kan huske, at hun seks år forinden har sagt til Iver Lassen: „eders svin går i vores toft og æder vores korn op, holder I dem ikke væk derfra, da skal jeg bede sådan for eder, at I skal få skam“ (Viborg Landsting Dombog C 24-559, fol. 269r). Lørdagen efter døde selv-

samme Iver Lassen. Da hun ligeledes seks år tidligere var kommet på besøg hos Mette Knudsdatter i Gesten, der netop havde mistet en kvie, tog Anne Pers ansvaret for dens død ved at sige, at hun havde „bedt for dem, at de havde fået skam, og de skulle endda få mere“. Da Mette Knudsdatter efterfølgende havde sagt til Anne Pers, at hun ikke skulle bede en flue ihjel, kvitterede Anne Pers med en kvik bemærkning om, at hun „kunne bede andet ihjel end en flue“ (Viborg Landsting Dombog C 24-559, fol. 269v). Det står klart, at Anne Pers kan gøre andre ondt ved hjælp af malevolente bønner, som noget i universet gør til reelle ulykker; men hvem hun beder til, og hvordan mekanismen i øvrigt fungerer, nævnes ikke.

Selvom der ikke i Anne Pers' sag bliver italesat en direkte kobling mellem Anne Pers og en Djævel, til hvem hun beder, og fra hvem hun får sine evner, bliver der alligevel mellem linjerne gisnet om en sammenhæng mellem hendes adfærd og en udbredt folkelig forestilling om troldfolk, herunder deres omgang med Djævelen. Hyrden Niels Jørgensen, hvis barn hun efter sigende har givet dårlige lemmer og slået ihjel, afgiver vidneforklaring om, at

*hver Sankt Valborgs dag kom hun hen imod Vejen by hjord i Gesten, og straks derefter samme år da kom der stor ulykke på førnævnte Vidi Hansens dyr i Gesten, da de gik på jævn jord, hans okser og hans køer, da gik benene og lår sønder på dem, og nogle blev ravgale, hvilket førnævnte Niels Jørgensen vidste og tænkte om førnævnte Anne Pers, at hun gjorde det, fordi hun ville bringe ham i stor ulykke og udgift for samme kreaturer, fordi han vogtede deres hjord i Gesten (Viborg Landsting Dombog C 24-559, fol. 270r).*



Referencen til Sankt Valborgs Dag henviser til folketroen om, at visse dage var særligt hellige for heksene, og det var derfor typisk på disse dage, heksene holdt sabbatter og omgikkes Djævelen. Disse dage var blandt andet Sankt Hans og Sankt Valborgs Dag. Allerede i Kong Christian den andens Landslov fra 1521 lyder det om troldfolkenes, at „de findes på slige steder, som ikke er vanlige, som herefter følger, som er ved nattetide, sen aftentid, tidlig morgen, eller alene ved rindende vand, eller også andre hellige tider, Skærtorsdag, og Sankt Valborgs Nat, som det siges at de bruger mere på de tider, end andre tider af året”<sup>13</sup>. Man kunne med andre ord kende sine lus på gangen. Selvom der ikke sættes ord på Anne Pers’ forhold til Djævelen, har der med referencen til Sankt Valborgs Dag ikke iblandt tilhørerne været tvivl om, at hendes adfærd var typisk for lige præcis sådan en type troldkvinde.

Heller ikke Johanne og Anders sættes i direkte relation til Djævelen, selvom også de tilsyneladende kan skade andre alene ved ordets magt. Elle Jeskone og Peder Buk fra Egtved og Nis Jensen fra Vork kan bevidne at „for nogle års tid siden, da havde førnævnte Anders Madsen og Johanne Anderskone lovet Elle Jeskone ondt og sagde, at fik de livet af Johanne Anderskones søn, da skulle de have livet af Elle Jeskones søn igen, og så en kort tid derefter, da blev hendes søn Jep Nielsen syg og mistede forstanden og døde så hurtigt derefter“ (Viborg Landsting Dombog C 24-559, fol. 417v). Man kan spore et tydeligt hævnmotiv, som egentlig starter med, at Elle Jeskone ‚får livet‘ af Johanne og Anders’ søn, hvorpå de vælger ‚et øje for et øje‘-strategien og lover ondt igen. Jørgen Jensen kan ligeledes bekræfte, at de kan forvolde skade igennem forbandelser. Oven på et slagsmål

*lovede Anders Madsen og Johanne Anderskone førnævnte Jørgen Jensen ondt og sagde, at han skulle få både skam og skade for at have slået dem, og så derefter så mistede han nærmest forstanden og gik og blev sløv og sansede intet, og han truede dem således, at dersom han ikke snart fik det bedre igen, da skulle han lade dem anklage for øvrigheden. Og så derefter blev det bedre med ham igen dag efter dag* (Viborg Landsting Dombog C 24-559, fol. 416 v – 417r).

Igen et hævnmotiv: Det starter med, at Jørgen Jensen bruger vold imod ægteparret, hvorpå de giver igen med trusler om ondt. At truslerne i øvrigt fløj begge veje, vidner dette udsagn også om, idet Jørgen Jensen truer med at angive dem, sandsynligvis for trolddom, hvis de ikke gør ham rask igen. Samme mekanisme kan ses i et andet vidneudsagn fra samme sag, hvor Poul Sørensen vidner om at have hørt, at „Jens Sørensen sagde til Anders Madsen og Johanne Anderskone i Kirsten Viufs stue, der kommer de to folk, som havde forgjort hans svoger Mads Brun i Bølling, lader I ham ikke snart få det bedre igen og blive tilpas, som han har været før, da skulle han få dem begge brændt, og så blev det snart derefter bedre med ham dag for dag, indtil han blev rask igen“ (Viborg Landsting Dombog C 24-559, fol. 417r). Troldfolkene får altså igen af deres egen medicin – trusler om ondt, men trusler, der bærer loven i ryggen og derfor tjener det godes sag.

Selvom Djævelen heller ikke optræder i egen person i sagen om Johanne og Anders, er han også her implicit til stede igennem referencer til elementer, der af teologer ville kunne genkendes som karakteristisk dæmonologiske. Nogle af de vigtigste er troldfolkenes tydelige brug af overførelsesmagi, deres evne til at ændre skikkelse samt deres omgang med hjælpedæmoner



Fig. 4.

En af de hyppigste anklager mod troldfolkene var, at de havde forgjort folk eller dyr. Stik: Hans Baldung Grien „Der behexte Stallknecht“, 1534. Open access, Rosenwald Collection.

One of the most common charges brought against witches was, that they had cursed other people or their animals. Print: Hans Baldung Grien "Der behexte Stallknecht", 1534.

– ‚drenge‘. Brugen af overførelsesmagi er primært knyttet til Johanne Anderskone, som bliver beskyldt for at have anvendt hjemmegjorte genstande til forgørelser ved to lejligheder. I det følgende vil vi se på hendes anvendelse af overførelsesmagi, på metamorfoseelementet – troldfolkenes evne til at ændre skikkelse – samt deres omgang med ‚drenge‘.

### Et drengebarns lønlige ting: overførelsesmagi

Ifølge Poul Knudsens vidneforklaring blev hans far, Knud Poulsen, forgjort af Johanne ved hjælp af korslagt stål. Om natten var der kommet „et kvindfolk ind ad Knud Poulsens dør og var i skikkelse, lige som det havde været Johanne Anderskone“. Hun var gået hen til ham i sengen og havde lagt sine arme over sengestokken og ‚punett‘, dvs. klappet hænderne sammen. Efter det havde han mistet mælet „og kunne ikke tale til sin egen hustru, som lå i sengen, eller andre folk der i huset“. Han var blevet meget syg og døde tre dage efter. Da de efterfølgende havde ryddet hans seng, havde de fundet to nye knive „under dynen, hvor han lå, og de lå over kors, hvilke knive de aldrig havde set eller brugt før“. Poul Knudsen foreviste knivene i retten og sagde, at „Johanne Anderskone og hendes medbrødre havde gjort dem med deres trolddoms kunster“. Derpå „bad han sig så Gud til hjælper med sin ed med oprakt finger og hellig ånds ed“ (Viborg Landsting Dombog C 24-559, fol. 418r - 418v).

Det er altså ikke bare knive, men knive, Johanne har gjort med trolddom, underforstået: hun har givet dem onde magiske egenskaber. Sædvanligvis kan en kniv gøre skade, ved at man skærer med den, men ikke umiddelbart forårsage sygdom ved, at man har to korslagte af slagsen i sin seng. I at kæde knivene i sengen sammen med Johanne og hendes trolddom ligger der en

formodning om, at hendes evner omfatter overførelsesmagi. Som Esben Andreasen et al. skriver om overførelsesmagi blandt naturfolks religioner i Mennesket og Magterne (1991, s. 17):

*Hvis man har magt og kundskab til det, er det muligt at overføre mana fra én ting til en anden; dette kaldes magi. Men overførelsesmagi er farlig. Dels må man passe på ikke at blande forskellige former for mana, dels må en genstand ikke få for meget mana, da mana i for store koncentrationer forårsager ulykker og identitetsændringer. Netop fordi manaen er farlig, sætter den grænser for menneskenes udfoldelsesmuligheder. Derfor har hvert samfund sine nøje fastlagte regler for, hvordan man skal forholde sig under omgangen med mana. Her bruger religionsforskerne et andet polynesiske ord, tabu, som betegnelse for, at noget er urørligt, farligt, unævneligt eller forbudt område.*

Ordet mana, som også har polynesiske oprindelse, anvendes inden for religionsvidenskaben om den kraft, der i naturreligioner menes at være i alle dele af universet – mennesker, dyr, planter, sten, naturfænomener og genstande lavet af mennesker. Mana er de særlige egenskaber knyttet til de enkelte ting (Andreasen 1991, s. 17). Den samme mekanisme omkring overførelse af mana optræder i de danske hekkesager, der omfatter brug af genstande i forgørelsen, og igennem lovgivningen mod trolddom ses også elementet af at lave regler for det, der er farligt. Overførelsesmagi brugt i forgørelser straffes med døden. I dette tilfælde anvendes der kristen symbolik, korsformen, der som en påmindelse om katolsk symbolbrug her anvendes til troldfolkene, 'hemmelige kunster' udi 'karakterer eller malen' – i Christian IV's forordning om troldfolk betegnelserne for at lave strafbare

magiske tegn og symboler (Christian IV 1617).

En af de hyppigste referencer til overførelsesmagi i de danske trolddomssager er dog anvendelsen af 'voksborn', som vi også finder blandt anklagepunkterne i Johanne og Anders' sag. Som Louise Nyholm Kallestrup skriver i "Kind in words and deeds, but false in their hearts". Fear of evil conspiracy in late-sixteenth century Denmark" (2017b) var voksfigurer formet som børn et tilbagevendende element i de danske trolddomssager, og de blev brugt til skadevoldende formål. En af de kendteste sager er sagen om adelskvinden Christence Kruckow, som brugte et voksbarn til at skade en rivalinde. Christence bar voksbarnet, som var ca. på størrelse med en halv arm, under sin højre arm i 40 uger hvorefter det blev ofret ved højalteret i Åstrup kirke med ordene „Nu sætter vi al fru Annes lykke og velfærd ned“ (Jakobsen 2006, s. 39; Kallestrup 2017b). Voksbarnet havde Christence og hendes 'hekserode' desuden navngivet Anne efter rivalinden, de ville have ram på. I samme sag beretter et vidne at have set et af troldfolkene i gruppen, Maren Knepis, føde et voksbarn ved en ceremoni (Jakobsen 2006, s. 41).

Johanne skaber ikke et voksbarn i skikkelse af det traditionelle barn, men af en drengs penis. Figuren optræder i et af sagens andre anklagepunkter, hvor et vidne fortæller om troldfolkene skabelse af en figur i vognbeg, gjort „i skikkelse som et drengbarns lønlige ting“ (Viborg Landsting Dombog C 24-559, fol. 418v) – en historie, Anne Pers i sin bekendelse tilstår sin mors andel i:

*Endnu fremlagde et vidne fra førnævnte ting den 7. september sidst forleden, udgivet efter en misgerningskvinde ved navn Anne Pers i Gesten, hendes bekendelse,*



Fig. 5.

Hekse kysser Djævelen bagi som udtryk for deres hengivenhed i Compendium Maleficarum fra 1608, her i andenedgaven fra 1626, Det Kongelige Bibliotek. Foto: Michael Højlund, Konserveringscenter Vest, 2017.

Witches kissing the posterior of the devil, as a sign of their devotion.

*som indeholder blandt andet, at hun har bekendt, at hendes moder Johanne Anderskone i Ballesgårde var hos hende i Gesten, og da havde hun et stykke vognbeg, og det gjorde hun i skikkelse som en drengbarns lønlige ting, og det blev levende og sprang på bordet, idet hun satte det. Og det gjorde hendes moder selv og tog det med sig og gemte det, og det forgjorde hun Mads Brun i Bølling med (Viborg Landsting Dombog C 24-559, fol. 418v).*

Det var i øvrigt samme Mads Brun, som de havde lovet ondt efter et slagsmål, og som havde fået det godt igen, efter at hans svoger, Jens Sørensen, havde truet med at få dem brændt, hvis de ikke gjorde ham rask. Ifølge et af vidnerne, Jørgen Pedersen, kom han ind til Anne Pers, mens hendes mor var på besøg i hendes hus, og han bevidnede at have set dette „stykke, der lignede noget voks eller vognbeg, og det gjorde de i skikkelse lige som et drengbarns lønlige ting. Og lige så snart som de lagde det ned på bordet, lige så snart sprang det op igen og stod på bordet“ (Viborg Landsting Dombog C 24-559, fol. 417v). Det er oplagt at gøre en

kobling til hedenske frugtbarhedssymboler og -ritualer, og med figurens tilsyneladende manglende evne til at blive liggende stille på bordet – og snarere konstante insisteren på at rejse sig – virker det paradoksalt, at den skulle bruges til at lave forgørelse. En springende lønlige ting kunne måske virke som et mere oplagt element i frugtbarhedsmagi. Men frugtbarhedsmagi lader ikke til at være blevet anvendt så hyppigt – i hvert fald var det ikke det, der typisk fik troldfolkene på anklagebænken. Der var generelt i Jylland kun fire ud af 676 trolddomssager, der handlede om kærlighedsmagi, og det har næppe været udslagsgivende for domfældelse i nogen af sagerne (Johansen 1991, s. 206). Derimod var der 18 sager om impotens og nogle enkelte om kønssygdomme og vandladningsproblemer (Johansen 1991, s. 202-203). Mads Bruns symptomer på forgørelsen bestod i at være „så syg og ufør inden juleaften, at han ikke vidste, hvor han skulle gøre af sig selv på nogen måde“ (Viborg Landsting Dombog C 24-559, fol. 417r), hvilket næppe bringer os nærmere en klinisk diagnose, men dog nok afskriver muligheden for impotens. Hvordan den



Fig. 6.

Metamorfose; både heksene, deres 'drenge' og Djævelen selv kunne omgøre sig til dyreskikkelse, Djævelen ofte som en ulv eller hund. Her fra andenudgaven af *Compendium Maleficarum* fra 1626, Det Kongelige Bibliotek. Foto: Michael Højlund, Konserveringscenter Vest, 2017.

Metamorphoses; both witches, their 'boys' and the devil could transform themselves into animal forms. The devil is often seen as a wolf or a dog.



lønlige ting har tjent som forgørelselement i overførelsesmagisk sammenhæng, fremgår derfor ikke klart af domsreferatet, og det virker nærmest, som om Johannes evne til at skabe en ting, der kan bevæge sig af sig selv, er det urovækkende element snarere end dens formål som del af en forgørelse.

### ‘I skikkelse’: metamorfose

Episoden med de korslagte knive i sengen er ikke kun interessant pga. referencen til overførelsesmagi og kristen symbolik, men også i kraft af en mulig reference til metamorfose. Formuleringen i Poul Knudsens vidneforklaring om, at der kom et kvindfolk ind til hans far „i skikkelse, lige som det havde været Johanne Anderskone“ er besynderlig. Han siger ikke, at det var Johanne Anderskone, og i formuleringen kan der ligge en gisning om, at noget andet har taget hendes skikkelse for at udrette den onde gerning.

Forestillingen om ‚skikkelsen‘, der er foranderlig og utilregnelig, optræder i flere andre danske sager, og må ses i sammenhæng med

både folketroens og den dæmonologiske litteraturs beskrivelser af metamorfose. Metamorfoseelementet går igen i flere dele af den europæiske heksetro. Ud over at heksene kunne have hjælpedæmoner, der antog dyreskikkelse, benyttede også både Djævelen og heksene selv ifølge autoriteterne dyreskikkelse lejlighedsvis. I jesuitermunken Martin Del Rios *Disquisitiones Magicae* („undersøgelser af magi“) fra 1608 beskriver han malende heksenes sammenkomster med Djævelen og dæmonerne således:

*There, on most occasions, once a foul, disgusting fire has been lit, an evil spirit sits on a throne as president of the assembly. His appearance is terrifying, almost always that of a male goat or a dog. The witches come forward to worship him in different ways. Sometimes they supplicate him on bended knee; sometimes they stand with their back turned to him. They offer candles made of pitch or a child's umbilical cord, and kiss him on the anal orifice as a sign of homage. Sometimes they imitate the sacrifice of the Mass (the greatest of all their crimes), as well as purifying with water and similar*

*Catholic ceremonies. After the feast, each evil spirit takes by the hand the disciple of whom he has charge, and so that they may do everything with the most absurd kind of ritual, each person bends over backwards, joins hands in a circle, and tosses his head as frenzied fanatics do. Then they begin to dance. They sing very obscene songs in his [Satan's] honour. They behave ridiculously in every way, and in every way contrary to accepted custom. Then their demon-lovers copulate with them in the most repulsive fashion (Del Rios 2000, s.92-93).*

Heksene repræsenterer inversion, ‚omvendthed‘, som antiteser til samfundet, og i supplement til deres øvrige genkendelige dikotomiske træk såsom at gøre alting bagvendt (gå baglæns, sige fadervor bagfra, spinde ‚avet‘ etc.) gør de også ting modsat af den rette verdensorden i mere udvidet forstand (kysser bagdelen i stedet for ansigtet, kopulerer med dyr, laver om på nadveren etc.). I stedet for at skabe værdi – lykke – ved at gøre ting på den rigtige måde, fjerner de værdi – skaber ulykke – ved at gøre tingene omvendt, ‚forkert‘ med vilje. På den måde kan heksene for eksempel tage nogens lykke ved at feje baglæns foran deres dør påskemorgen (Henningesen, 1991, s. 51). Deres sociale omgang med, omskabelse til skikkelse af og underkastelse til dyr understøtter deres rolle som antitese til et normalt samfund. I Francesco Maria Guazzos *Compendium Maleficarum* fra samme år, 1608, viser den ambrosiske munk i træsnit, hvorledes Djævelen tager sig ud, når han antager ulveskikkelse. Djævelen gør dette på ganske omstændelig – men snild – vis, ved at han først former ulven af luft og dernæst kravler ind i den (Guazzo 1608; Henningesen 1984, s. 50). Heksens underkastelse til et dyr, også selvom det er Djævelen, der har skabt det af luft og er kravlet ind i denne illusoriske sky, er udtryk

for et forkvaklet hierarki og støtter teorien om, at hun udgør en trussel mod det rette kristne tankesæt, hvor det forfinede menneske er herre over det laverestående dyr. Guazzo betvivler i sin propagandistiske anti-hekse-instruktionsmanual *Compendium Maleficarum*, at heksene selv skulle kunne trylle sig om til dyr – dette må være en illusion skabt af Djævelen. Alligevel indgår der i flere samtidige sager historier om hekse, der kan trylle sig om til dyr, og kigger vi på sagen om Johanne, afspejler formuleringen om kvindfolkets skikkelse som Johanne Anderskone en tvivl om, hvad der er op og ned i den virkelige verden. Troldfolk er ikke bare skadevoldere, men også illusionens mestre, hvilket kun gør dem farligere.

### Drengene: troldfolkenes hjælpere

Flere vidner har hørt Anne Pers bekende, „at hendes moder var en troldkvinde, og hendes dreng hed Grå Mand og havde forgjort Mads Brun i Bølling og Niels Bruns kvæg i Spjarup, og at hendes stedfader Anders Madsen kunne også trolddom, og hans dreng hed Kok og havde været med til at forgøre kvæg sammen med førnævnte Johanne Anderskone“ (Viborg Landsting Dombog C 24-559, fol. 418r). Hendes angivelser strækker sig også til andre troldfolk i deres omgangskreds, som også har drenge. Således angiver hun Else Mortens fra Bøgvad, som har været med til at forgøre en part af Amhede Gårdes kvæg, og hvis dreng hedder Snap, samt Hans smed fra Drostrup og hans hustru Johanne Hanskone, som har været med til at forgøre Vidi Hansen og hans kvæg, og hvis dreng hedder Krage (Viborg Landsting Dombog C 24-559, fol. 419r).

Drengene var som nordisk fænomen en variant over de hjælpedæmoner/-nisser/-trolde, der fandtes i flere europæiske landes heksetro. I den engelske litteratur omtales hjælpedæmonerne som ‚familjars‘

– underforstået fortrolige, nærtstående, og de betragtes som heksenes allernærmeste i deres ondskabsfulde virke, med funktioner fra magiske hjælpere til seksualpartnere. Disse hjælpedæmoner kunne antage menneske- eller dyreskikkelse, og stort set alle dyr og insekter kunne være aktuelle, selvom katte, tudser, mus og harer lader til at have været blandt de hyppigste. De var givet til heksen af Djævelen, og hun tog sig til gengæld af dem, som var de hendes kæledyr (Guiley 1989, s. 121). Som næring fik de lov til at die blod hos heksen; når der i de europæiske hekseprocesser blev ledt efter ‚heksemærker‘, blev også sådanne diemærker betragtet som bevis på, at der var tale om en heks (Guiley 1989, s. 121). Hjælpedæmonerne kunne sågar blive underkastet egne retsprocesser, som da amerikaneren John Bradstreets hund i 1692 blev dømt og hængt under den berygtede heksejagt i Salem, Massachusetts (Guiley 1989, s. 122). I England er blandt de kendteste sager ‚The Chelmsford Witch Trials‘, hvor heksene ifølge anklagerne samarbejdede med Satan i katteskikkelse og havde flere ‚familials‘ („Chelmsford Witches“, internet).

I de danske sager optræder drengene flere steder, blandt andet i flere af sagerne i den udlæggelseskæde, som Johanne, Anders og

Anne Pers var en del af. Udlæggelseskæden er behandlet i blandt andet Johansens disputats Da Djævelen var ude... fra 1991 (s. 83) og Peter Munch Jensens artikel „En troldkvinde må du ikke lade leve“ fra 2014 (s. 82). Når en person var dømt for trolddom, blev vedkommende ofte tvunget til at sladre om andre troldfolk, de havde kendskab til. Christian IV’s forordning om troldfolk fra 1617 lagde vægt på, at også ‚medvidere‘, dvs. personer med kendskab til troldfolk, skulle straffes, hvis ikke de sladrede; dvs. loven opfordrede til en stikkerkultur, hvor man sladrede om folk, man havde mistanke til var troldfolk<sup>14</sup>.

Udlæggelseskæden fra Skast, Malt, Andst og Jerlev herreder i starten af 1600-tallet, som Johanne Anderskone, Anders Madsen og Anne Pers blev delelementer af, er en af de kendteste udlæggelseskæder i Danmark. Kæden er egentlig to kæder, hvis bindeled er sagen om Kirsten Svends fra Andst by. Kirsten Svends var på den ene side blevet udlagt sammen med flere andre angivelige



Fig. 7.

Chelmsford heksene og deres ‚familials‘. Træsnit fra samtidig pamflet om den tredje Chelmsford hekseproces i 1589. Gengivet fra National Education Network (gallery.nen.gov.uk).

The Chelmsford witches and their ‚familials‘. A wood-cut print from a contemporary pamphlet about the third Chelmsford witch-trial in 1589.

troldfolk af Karin Anderskone fra Vittrup. Karin Anderskone selv var blevet udlagt af blandt andre Appelone Thomaskone (som også udlagde sin egen svigerdatter Karen Chrestens i Klelund) og af Maren Pedersdatter i Vester Starup – som også udlagde Appelone Thomaskone (Johansen 1991, s. 84). Hele kæden startede med Ane Nielskone i Hostrup, som udlagde Maren Pedersdatter. Den anden kæde, som endte ved Kirsten Svends, var ganske kort, idet den startede ved Anne Pers, som ud over at angive sin mor og stedfar også udlagde Else Mortens fra Bøgvad, enken Anne Staffens fra Gesten, ægteparret Hans Poulsen Smed og Johanne Hanskone fra Drostrup – og Kirsten Svends (Johansen 1991, s. 81-83)<sup>15</sup>. De dømte troldfolk stak altså hinanden, og heksebålene bredte sig nærmest som en steppebrand. I nogle af sagerne kan man fornemme et uvenskab ‚heksene‘ imellem, men mange steder er angivelserne sandsynligvis blevet fremtvunget med tortur. Vi skal ikke her gå dybere ind i de sociale mekanismer, der har været drivkraften bag kæden, idet dette er gjort andetsteds af blandt andre Johansen (1991, s. 80-88). Vi skal til gengæld konstatere, at et af de dæmonologiske elementer, der gentages i flere af sagerne i kæden, er metamorfoseelementet, blandt andet i forbindelse med troldfolkenes drenge.

I udlæggelseskæden fra Skast, Malt, Andst og Jerlev herreder angiver Maren Pedersdatter, at hun sammen med Appelone Thomaskone og Karen Anderskone fra Vittrup tidligere har været i stalden hos en mand i Klelund, Anders Christensen, i skikkelse af katte, for at tage livet af hans hest. Til at udføre selve forgørelsen havde de brugt Appelones dreng, Thorkiast (Jensen 2014, s. 83). Maren Pedersdatter kan ligeledes bevidne, at de tidligere har besøgt en mand fra Vittrup, Thomas Madsen (Jensen 2014,

s. 84), også her i katteskikkelse, for at tage livet af manden selv, fordi han havde kaldt Karen Anderskone en troldkvinde (Johansen 1991, s. 81-82). Efter at Appelone er blevet dømt, fortæller hun under tortur, at Karen Anderskone har været i Thomas Madsens hus i Vittrup i katteskikkelse, at de der har taget hans helbred og dræbt hans kvæg – og at hendes dreng hedder Thiderick (Jensen 2014, s. 85)<sup>16</sup>. At troen på troldfolkenes og deres drenges evner til at omgøre sig til dyr var ganske virkelig, træder tydeligt frem i sagen om Appelone. Da Appelone og vidnerne mod hende skulle til landstinget i Viborg, blev kusken syg og måtte afløses. Han så en ‚harelignelse‘ ved siden af vognen, og dette dyr fik skylden for hans sygdom. Selskabet turde ikke fortsætte af frygt for, hvad hareskikkelsen ellers kunne udrette, men vendte om, og sagen blev udsat. Som Peter Munch Jensen også udleder, har selskabet frygtet, at det var Appelones dreng eller en af hendes medsammensvorne troldfolk, der havde vist sig i hareskikkelse (Jensen 2014, s. 83-84).

I Johanne og Anders’ sag fremgår det ikke tydeligt, hvad drengenes rolle har været, men der ligger en implicit forståelse af, hvad drengefænomenet dækker over. At drengene har været brugt til forgørelser, ser vi ved at Anders’ dreng Kok har været med til at forgøre kvæg sammen med Johanne; men derudover er deres aktiviteter ukendte. At der er tale om tjenende ånder, fremgår primært af sammenhold med andre sager fra perioden, hvor drengenes egenskaber kommer tydeligere frem.

Når magiske elementer som heksenes drenge omtales, skal de tolkes ind i en verbal narrativ tradition, som vi i dag ikke længere kender referencerne til, men som vi højst kan se spor af i indsamlede ikke-skriftlige, immaterielle folkeminder fra 1800- og



start-1900-tallet (Kristensen 1980), hvor den folkelige fortælletradition endnu var levende. Denne fortælletradition kan måske fremover hjælpe til, at vi får dækket nogle af de huller, der står så tydeligt frem, når man begynder at stille spørgsmål til en hovedsageligt mundtlig folketradition blandt landbobefolkningen i 1600-tallet.

## Konklusion

Selvom Djævelen ikke er nævnt ved navn i retssagerne, lurar han mellem linjerne som symbol på den bagvedliggende kraft, der gør onde ting. I domsreferaterne viser det onde sig som en udnyttelse af et mørkt potentiale i katolicismen og folketroen. Anne Pers beder om onde bønner, dvs. bønner, der er ment til at skade andre – og ikke kun fluer. Johanne misbruger korset til at forgøre sengeliggende og skaber afgudslignende billeder af frugtbarhedssymboler i vognbeg. Begge har 'drenge', der i forhold til de engelske 'familars' måske bedst kan sammenlignes med en blanding af førkristne husånder, gårdboer og nisser, men som egentlig ikke er tydeligt defineret. Hele familien lover folk ondt, og da deres ord fører til reelle ulykker, må nogen eller noget, der er gjort af det onde, stå dem bi. Det eneste, der kan gøre den slags, er Gud eller Djævelen, og da det ikke er gode ting, de lover, må det ifølge samtidens teologiske logik være Djævelen. Ud fra dette ræsonnement har anklagerne mod dem kunnet måles op imod den nye trolddomsforordning, der dikterede, at de skulle straffes efter „loven og recessen“, dvs. med deres liv (Christian IV 1617). Når de tre troldfolk fra Sydøstjylland lige præcis fældes for trolddom, er det nok ikke helt uden baggrund i deres anvendelse af katolske og hedenske elementer som bønner og overførelsesmagi.

Ifølge sagsreferaterne er pagten med Djævelen ikke en formodning, der italesættes.

Om dette skyldes frygten for, at han ville vise sig, hvis man sagde hans navn, eller det snarere hænger sammen med, at han egentlig ikke havde den samme plads i landbefolkningens bevidsthed som i kirkens og kongens, kan være svært at sige ud fra det beskudne kildemateriale. I de to retssager kan vi derfor tolke udlæggelsen af ondskab som noget, der ikke kunne sættes entydigt navn på, f.eks. 'Djævelen', men som stadig kunne defineres som entydigt ondt igennem de bagvedliggende, entydigt onde intentioner. Selvom vi finder referencer til Djævletroens folkelige manifestationen i teologernes dæmonologiske litteratur fra starten af 1600-tallet, kan vi kun finde det højst usandsynligt, at deres heksebillede er 1) udsprunget af faktuel viden om heksetroen på landet i Danmark og 2) applikerbart for to trolddomssager der handler om folk fra hhv. Gesten og Ballesgårde. I hvor høj grad der fandt vidensudveksling sted mellem dæmonologer og lokale præster, som kunne udbrede budskabet til landbefolkningen, må bero på nærmere studier i den dæmonologiske litteraturs udbredelse, hvor det for landsoggenes vedkommende primært vil være at spore igennem skiftestudier i tingbøger, idet der ikke på samme måde som for købstæderne foreligger rækker af skifteprotokoller (Appel 2001. s. 303-304).

For landsdommernes vedkommende har de sandsynligvis haft et kendskab til den dæmonologiske litteratur, som måske endda har været større end deres kendskab til folketroen. Men med de manglende kilder bliver det svært at komme tættere på en forståelse af det, der har været deres intellektuelle, juridiske og måske teologisk-filosofiske drivkraft. Et enkelt vidnesbyrd om deres position i debatten er dog ikke til at overse: I begge sagerne dømte de troldfolkene skyldige i de anklager, deres naboer havde mod dem, med dødsstraf til følge.

## Noter

Birgit Christensen er hovedforfatter til afsnittene „Lovene, „Sagsgangen – udblik til Tyskland“, „Landsdommerne“, og har transkriberet de benyttede dombogstekster.

Jannie Uhre Ejstrud er hovedforfatter til afsnittene „Indledning“, „Historiografi“, „Djævelen“, „Et drengebarns lønlige ting: overførelsesmagi“, „I skikkelse: metamorfose, „Drenegene: troldfolkenes hjælpere“, „Konklusion“.

Birgit Christensens del af artiklen er skrevet med støtte fra Ernst Andersen og Tove Dobel Andersens Fond, som vi hermed takker for.

1. Ifølge Louise Nyholm Kallestrup blev omkring 60 % af de danske trolddomsprocesser ført i årene 1616-1622. Kallestrup 2017a.
2. Oversættelse ved Birgit Christensen.
3. Denne reces er omtalt hos Rummel & Voltmer (1. udg. 2008, s. 56-57, 2. udg. 2013, s. 56-57), men er mærkeligt nok ikke nævnt hos Poul Johannes Jørgensen i hans kapitel om trolddom, udover en enkelt fodnote omkring forudsætning om bålstraffens anvendelighed med henvisning til Reces 1576 artikel 8 (s. 394).
4. F.eks. var Bamberg og Würzburg højstifter, men Köbler 1992, under Franken, er ikke særligt klar.
5. Om Jacob Matthiisøn, biskop i Århus 1645-1660, født i Århus i 1602, se Nødergaard 1966. s. 24.
6. Ifølge Heiberg 1981, s. 238 og Danmarks Adels Aarbog 1899, s. 265 er han begravet i Viborg domkirke. Ifølge Horskjær 1969 er hans slægtning Kjeld Krag til Trudsholm, død i 1673, begravet i et gravkapel i Viborg domkirke. Det må være det, der har givet anledning til den

misforståelse. I Danmarks Kirker 1971 nævnes ingen grav eller gravsten for Niels Krag i Århus domkirke.

7. Titel på værket savnes hos Rummel & Voltmer, og det findes ikke i Det Kongelige Bibliotek.
8. Oversættelse ved Birgit Christensen. Det Kongelige Bibliotek oplyser, at man ikke har Boyes og Weyers bøger; man kunne dog oplyse, at Weyers bog udkom første gang i Basel. Det udelukker jo selvfølgelig ikke, at der har eksisteret eksemplarer af dem i Danmark i datiden. Derimod har Det Kongelige Bibliotek et eksemplar af Hermann Witekinds Christlich bedencken und erinnerung von Zauberey i 3. udgave fra 1597; originalen udkom i 1585.
9. Det er endnu debatteret, om de danske kalkmalerier blev overmalet umiddelbart efter og som en konsekvens af Reformationen, eller de først i 1700- og 1800-tallet blev overmalet, se f.eks. <http://danmarkshistorien.dk/leksikon-og-kilder/vis/materiale/myte-blev-de-danske-kirkers-kalkmalerier-overkalket-efter-reformationen-i-1536/>. Nogle kalkmalerier blev først udført efter Reformationen, hvormed der beviseligt har været kalkmalerier efter 1536. Egtved kirkes kalkmalerier fra ca. 1500 blev afdækket i 1917 og restaureret i 1919 og har altså været malet over – dog vides det ikke, hvornår de er malet over.
10. Det anslås, at over 20 % af den mandlige befolkning og over 10 % af mændene på landet kunne læse ved 1600-tallets slutning (Appel 2001, s. 316). Billeder som dem i Compendium Maleficarum kunne dog 'læses' af alle, der fik mulighed for at se de trods alt sjældne dæmonologiske bøger.
11. I modsætning til de ikke-skadevoldende troldfolk, der også nævnes i forord-

ningen, som kan signe, mane og andre former for ,hvid' magi. Disse skal ikke henrettes, men landsforvises (med mindre de er adelige, så er straffen individuel). Dem, der decideret har forbundet sig med Djævelen og udøver skadevoldende trolddom, skal henrettes. (Christian den IV 1617).

12. „The witches“ confessions were intersections between demonological and popular ideas of witches and witchcraft“. Kallestrup 2018.
13. Christian den andens Landslov, 1521. Paragraf 78: „Om trolddom“. Gengivet fra Johansen 1991, s. 21. Forfatterens omskrivning til nutidsdansk. Loven havde ganske kort levetid og blev ugyl-diggjort allerede året efter ved hans afsættelse. Derudover var afsnittet om trolddom kun med i et udkast til loven, som aldrig blev offentliggjort (Kallestrup 2018). Stadig fortæller udkastet om en overbevisning omkring trold-folks adfærd.
14. Forordningen sagde således, at „De, som sådanne folks medvidere er og deres råd og dåd til sig eller sine bruger eller lader bruge, skal første gang, om de er af adel, stå offentligt skrifte og have forbrudt til nærmest liggende hospital et tusinde daler; de andre skulle på samme måde stå offentligt skrifte og straffes efter deres formue; anden gang, såfremt nogen findes i samme forseelse, da skulle de, hvem som helst de er, uden al undtagelse den samme pine og straf være undergivne som dem, der kunsterne øve og erfarne udi er (Christian IV 1617). Når medvideren var en person, som selv var dømt for trolddom, kunne udlæggelsen, dvs. angivelsen af andre troldfolk, være et ganske ufrivilligt resultat af tortur. Fra 1547 havde det været forbudt at anvende tortur – såkaldt ,pinligt forhør' – som et

led i afhøringen op til domsafsigelsen (Kallestrup 2018). Man måtte altså ikke torturere en tilståelse frem. Torturen måtte til gengæld gerne anvendes efter den anklagede havde tilstået, og var et af de virkemidler, der blev taget i brug for at få de dømte til at sladre om andre hekse. Udlæggelserne var således et vigtigt element i forhørsproceduren efter dommen var afsagt, som kunne hjælpe til at afdække andre potentielle fareelementer. I nogle tilfælde var udlæggelserne decideret udslagsgivende for det geografiske hekselandskab, sagerne har tegnet for eftertiden.

15. Else Bøgvad er ikke med på Johansens liste, men fremgår af Viborg Landsting Dombog C 24-559, fol. 419r. Navnet Svends skrives hos Johansen med kildens ortografi, Suends.
16. Appelones dreng skifter således navn, mens sagerne står på, men der kan også være tale om fejlskrivning af navnene Thorkiast og Thiderick. Begge navne er her taget fra Jensen, 2014.

## Litteraturliste

Andreasen, Esben, Hanne Følner & Svend Lindhardt (red.) 1991: *Mennesket og Magterne – en grundbog til religion*. København, Gyldendal.

Ankerloo, Bengt og Gustav Henningsen (red.): *Early Modern European Witchcraft. Centres and Peripheries*. Larendon. Oxford.

Appel, Charlotte 2001: *Læsning og bogmarked i 1600-tallets Danmark*. Bind 1, Det Kongelige Bibliotek, Museum Tusulanums Forlag.

„Chelmsford Witches.“ Internet <<https://history.hanover.edu/courses/excerpts/260chelm.html>>, download den 25/4 2018.

Christian IV 1617: Forordning om Troldfolk og deres Medvidere, 12. oktober. Rigsarkivet. Gengivet på nutidsdansk online: <[danmarkshistorien.dk/leksikon-og-kilder/vis/materiale/forordning-om-troldfolk-og-deres-medvidere-12-oktober-1617/](http://danmarkshistorien.dk/leksikon-og-kilder/vis/materiale/forordning-om-troldfolk-og-deres-medvidere-12-oktober-1617/)> download 4/6 2018.

*Danmarks Adels Aarbog* 1899: bd. XVI, udg. af H.R. Hiort-Lorenzen og A. Thiset. Kjøbenhavn

*Danmarks Kirker* 1971, Århus amt bd. 2, Nationalmuseet.

Ejstrud, Jannie Uhre & Trine Grøne 2017: *HEXS – ordets og billedets magt*. VejleMuseernes Forlag. Med gengivelse af sagen om Anders Madsen og Johanne Anderskone på nutidsdansk ved Birgit Christensen.

„Evald Tang Kristensen.“ Det Kongelige Biblioteks hjemmeside. Internet < [http://www.kb.dk/da/nb/fag/dafos/kildevaeld/Indsamling/evald\\_tang\\_kristensen/index.html](http://www.kb.dk/da/nb/fag/dafos/kildevaeld/Indsamling/evald_tang_kristensen/index.html)> download den 23. november 2017.

Guazzo, Francesco Maria 1608: *Compendium Maleficarum*. Illustrationerne i denne artikel er fra andenedgaven fra 1626, Rigsarkivet. Bogen er nyoptrykt i The Montague Summers Edition 1929, 1988: New York, Dover Publications Inc.

Guiley, Rosemary Ellen 1989: *The Encyclopedia of Witches and Witchcraft*. New York: Facts On File, Inc.

Heiberg, Steffen (C.O. Bøggild-Andersen) 1981: Krag, Niels, 1574 - 1650, til Trudsholm, rigsråd. *Dansk biografisk leksikon* bd. 8., s. 238

Heiberg, Steffen (C.O. Bøggild-Andersen) 1981a: Lange, Gunde, til Kølbygård, 1576-1652. *Dansk biografisk leksikon* bd. 8., s. 481

Helk, Vello 1987: *Dansk norske studierejser fra reformationen til enevælden 1536 - 1660, med en matrikel over studerende i udlandet*. Odense.

Helk, Vello 2001: *Stambogsskikken i det danske monarki indtil 1800*. Odense Universitetsforlag.

Henningsen, Gustav 1984: *Fra heksejagt til heksekult 1484-1984*. København, Gyldendal.

Henningsen, Gustav 1991: *Heksejægeren på Rugård. De sidste trolddomsprocesser i Jylland 1685-87*. Skippershoved.

Henningsen, Gustav 1992: Jens Christian V. Johansen: *Da djævelen var ude... Trolddom i det 17. århundredes Danmark*. Odense Universitetsforlag 1991. 327 s., ill. Historisk Tidsskrift. Bind 16. række, 1.

Horskjær, Erik (red.) 1969: *De danske kirker*. bd. 12, G.E.C. Gad.

Jakobsen, Michael Nobel 2006: *En adelig troldkvinde anskuet gennem Luthers sociallære*. Herregårdshistorie. Bind 11. Gammel Estrup – Herregårdsmuseet, s. 31-43.

Jensen, Peter Munch 2014: En troldkvinde må du ikke lade leve. *By, Marsk og Geest*. Nr. 26. Forlaget Liljebjerget, s. 77-97.

Johansen, Jens Christian Vesterskov 1990: “Denmark: The sociology of accusations“. *Early Modern European Witchcraft*. Centres and Peripheries. Bengt Ankerloo og Gustav Henningsen (red.). Larendon, Oxford, s. 339 - 365.

Johansen, Jens Christian Vesterskov 1991: *Da Djævelen var ude... Trolddom i det 17. århundredes Danmark*. Disputats. Viborg.



Jørgensen, Jens Ulf: *Kirkelove* i Den Store Danske, Gyldendal. Hentet 11. juni 2018 fra <<http://denstoredanske.dk/index.php?sideId=106559>>

Jørgensen, Poul Johannes 2007: *Dansk Strafferet fra Reformationen til Danske Lov*. Prisopgave fra 1900 udgivet i 2007 med indledning af Ditlev Tam og Helle Vogt. København.

Kallestrup, Louise Nyholm 2009: I pagt med djævelen: *Trolldomsfølgelser og trolldomsforestillinger i Danmark og Italien i den post-reformatoriske periode*. Forlaget Anis.

Kallestrup, Louise Nyholm 2017a: 'When Hell became too small'. *Constructing witchcraft in post-Reformation Denmark. Cultural Histories of Crime in Denmark, 1500 to 2000*. Kapitel 2. Tyge Krogh, Louise Nyholm Kallestrup & Claus Bundgård Christensen (red.). Routledge Studies in Cultural History bind 55. Routledge.

Kallestrup, Louise Nyholm 2017b: 'Kind in words and deeds, but false in their hearts'. *Fear of evil conspiracy in late-sixteenth century Denmark. Cultures of Witchcraft in Europe from the Middle Ages to the Present*. Barry, J., Davies, O. & Osborne, C. (red.). *Palgrave Historical Studies in Witchcraft and Magic*. Palgrave Macmillan, s. 137-155.

Kallestrup, Louise Nyholm 2018: *He Promised Her So Many Things: Witches, Sabbats, and Devils in Early Modern Denmark*. Under udgivelse ved Oxford University Press.

Kristensen, Evald Tang 1980: *Danske Sagn VII*. København: Nyt Nordisk Forlag Arnold Busck.

Köbler, Gerhard 1992: *Historisches Lexikon der deutschen Länder*. 4. Aufl., München.

Nedergaard, Paul 1966: *Dansk Præstegog Sognehistorie*. Bd. VII. Aarhus Stift. København.

Quensel, Stephan 2017: *Hexen, Satan,*

*Inquisition*. Die Erfindung des Hexen-Problems. Wiesbaden.

Del Rios, Martin 1608: *Disquisitiones Magicae*. Engelsk oversættelse: *Investigations into Magic 2000*. Manchester, Manchester University Press, pp.92-93. Citeret fra onlineversion: <<http://www.history.ac.uk/reviews/review/177>>

Rummel, Walter, & Rita Voltmer 2013: *Hexen und Hexenverfolgung in der frühen Neuzeit I*. udg. Darmstadt 2008, 2. udg. Darmstadt.

Secher, V.A. (udg.) 1890: *Corpus Constitutionum Danicæ. Forordninger, Recesser og andre kongelige Breve, Danmarks Lovgivning vedkommende*. 2. bind. 1576 - 95. København

Tangherlini, Timothy R. 2000: 'How Do You Know She's a Witch?' *Witches, Cunning Folk, and Competition in Denmark*. Western Folklore. Sommer, 59, 3/4, s. 279-303.

*Viborg købstads Historie bd. I-III*, udgivet af Viborg Byraad, København 1940.

*Viborg Landsting Dombog C 24-559*. Rigsarkivet. Transskription og gengivelse på nutidsdansk ved Birgit Christensen af sagen om Anders Madsen og Johanne Anderskone findes i Ejstrud & Grøne 2017, s. 16-21. Citaterne fra domsreferaterne i artiklen er efter Birgit Christensens gengivelse.

## Summary

### Notorious witches – Witchcraft and the fear of evil in two witch trials from Southwestern Jutland in 1620.

In 1617 King Christian IV presented his regulation on Witchcraft (fig. 2). In 1620 at the court in Viborg three people – Anne Pers, her mother and stepfather, were found guilty and sentenced to death by burning at the stake for a long list of felonies, infliction of sickness and death on others, economic ruin and bad milk (fig. 1 and 4.)

From the Clerical laws of King Christian II from 1521 and Kalundborg recess of 1576 it is clear, that witch-trials had previously been held, but we have no source-material, pertaining to the cases. From the reign of Christian IV we have the trial records from the court in Viborg.

Casting a glance outward to Germany, it seems that, it could an advantage for the accused, that the opinion of the authorities was given so much emphasis in trials.

The judges sentencing Anne Pers, her mother and her stepfather were Niels Krag and Gunde Lange, who had both studied in Germany and were fellow students in Wittenburg. We have no knowledge of their personal opinion in relation to witchcraft. But it is most likely, that they shared the attitude of both Luther and Christian IV regarding witchcraft; however, it is possible, that they would have known of works by German scholars, who were sceptical about accepting witchcraft as a possibility.

Even though King Christian IV's Regulation on Witchcraft from 1617 stressed that the pact with the Devil was the major felony which should be punished with death, the devil is rarely mentioned in Danish witchtrials and processes, in which roughly

1000 men and women were burnt. This is also the case with Anne Pers from Gesten and her mother and stepfather, Johanne Anderskone and Anders Madsen from Ballesgårde near Egtved.

Nonetheless, both these two trials are full of supernatural references and elements, that bear semblance to those described by demonologists in scholarly literature from further South (fig. 5, 6 and 7). The two trials give an insight into the mixture of folklore and demonological theory, which played a role in the legal system in 17th century Denmark (fig. 3).

---

#### Jannie Uhre Ejstrud

Phd, museumsinspektør  
Vejlemuseerne  
Spinderigade 11E, 7100 Vejle  
jauej@vejle.dk

#### Birgit Christensen

ph.d., mag.art.  
freelance skrift- og sproghistorisk konsulent, oversætter og researcher  
christensen.birgit@gmail.com

---

# BY MARSK OG GÆST



Nye hedenske grave fra  
det ældste Ribe



Den fremadskuende hjort  
– en hidtil uerkendt fase i Ribes  
udmøntning i 800-tallet?



Vitterlige troldfolk – trolddom  
og trolddomsangst i to hekse-  
processer fra Sydøstjylland i 1620