

# BY, MARSK OG GEEST



# By, marsk og geest

## 35

Kulturhistorisk tidsskrift  
for Sydvestjylland



**Forlaget Liljebjerget 2023**

By, marsk og geest er fagfællebedømt i henhold til  
Forsknings- og Innovationsstyrelsens retningslinier.

**Redaktion**

Claus Feveile  
Henrik Lundtofte  
Maria Knudsen  
Mette Søvsø  
Mikkel Kirkedahl Nielsen  
Michael Alrø Jensen

Layout: KIRK & HOLM  
Copyright: 2023 Forlaget Liljebjerget

**Illustration på forsiden**

Ribe Hjerneskal, der blev fundet i Ribe i 1973.  
Foto af Claus Feveile, Sydvestjyske Museer.

Liljebjerget er Sydvestjyske Museers forlag. Det blev oprettet i 1997 til minde  
om og med testamentariske midler fra Ellen og Christian Almhede.

Forlagets navn rækker tilbage til Anders Sørensen Vedel. Han udgav i årene  
1591–92 otte bøger, der var „Prentet paa Liliebierget udi Ribe“. Om disse  
bogudgivelser og trykkeriet se By, marsk og geest 10, 1998.

ISSN 2445-8147



Redaktionen har så vidt muligt forsøgt at respektere ophavsrettighederne  
til bogens illustrationer. Føler nogen deres ophavsrettigheder krænket og  
gør berettigede krav gældende, vil de naturligvis blive honoreret.

# Indhold

*Silja Arnfridardottir Christensen, Martin Egelund Poulsen  
og Lars Grundvad*

<b>Forsænkede hustomter og deres aktivitetsspor efter boligfasens ophør</b>	
– stenansamlinger, deponeringer og ardspor på forsænkede gulve fra senneolitikum og ældre bronzealder .....	04
Sunken floors in houses and traces of activity after the end of the habitation phase	
– Stone collections, deposits, as well as ard marks on the sunken floors from the Late Neolithic and Early Bronze age .....	19

*Karen Thuesen*

<b>Runeindskriften på Ribe Hjerneskal</b>	
– en nytolkning .....	21
The runic inscription on a skull fragment from Ribe	
– a new interpretation .....	43

*Steffen M. Søndergaard*

<b>Eksempler på restaureringer af byhuse i Ribe fra 1957 til 2009</b>	
– og eksempler på skæmmende kommunale afgørelser i det bevaringsværdige bybillede .....	45
Examples of town-house restorations in Ribe from 1957-2009	
– and some examples of communal decisions affecting the protected townscape .....	75

# Forsænkede hustomter og deres aktivitetsspor efter boligfasens ophør – stenansamlinger, deponeringer og ardspor på forsænkede gulve fra senneolitikum og ældre bronzealder

*Af Silja Arnfríðardóttir Christensen, Martin Egelund Poulsen og Lars Grundvad*



Indenfor de seneste to årtier har Museet Sønderkov udgravet et mindre antal stenansamlinger på forsænkede gulve fra senneolitikum og bronzealderens første periode (2300-1500 f.Kr.), som kan have røselignende karakter eller optræde som mere tilfældigt anbragte sten. Derudover er der i mange tilfælde registreret spor efter pløjning med ard på bundhorisonten, ligesom der også er dokumenteret andre aktivitetsspor i form af deponeringer i de forsænkede arealer. Overordnet set er der endnu ikke fuld klarhed over selve forsænkningernes funktioner, selv om der efterhånden foreligger forskellige overbevisende tolkningsforslag, der taler for en mangfoldighed af aktiviteter i boligfasen. Mindre ved vi om de aktiviteter, der er foregået efter beboelsesfasen, som stenkonzentrationerne og ardsporene netop repræsenterer. De røselignende stenansamlinger er et fænomen, der primært er registreret i Vejen Kommune i Sydjylland, som udgør Museet Sønderskovs ansvarsområde, mens pløjesporene kendes fra de fleste jyske regioner.

Med udgangspunkt i det registrerede materiale fra den sydjyske indlandsegn er målet med denne artikel at bidrage til diskussionen om, hvad der reelt foregik på de nedgravede husarealer med fokus på fasen eller faserne efter boligens ophør og husets nedrivning. Afspejler de post-funktionelle aktiviteter en form for rituelle handlinger forbundet med opgivelsen og aflukningen af bygningen, eller bør mere profane og lavpraktiske forklaringer søges, som f.eks. rydning og bortskaffelse af marksten samt pløjning med reelle dyrkningsformål?

**S**tudiet i hustomter med forsænkede gulvpartier har siden 2005 været et centralt emne i Museet Sønderskovs ansvarsområde. Det gælder tomter, der er repræsenteret helt eller delvist ved forsænkede gulve, som ofte indgår i en toskibet konstruktion, hvor den nedgravede del mest normalt er placeret i østenden. Der kendes efterhånden næsten 60 eksempler fra Vejen Kommune. Årsagen til den store mængde i den lille indlandsregion er den intensive moderne byggeaktivitet på en egn, hvor flere forhistoriske færdselsruter og trafikale knudepunkter var til stede, hvilket må have skabt grobund for intensiv bosættelse allerede i senneolitikum og ældre bronzealder. Landfærdselsruterne og -knodepunkterne ses afspejlet i gravhøjenes linjedannelser og grupperinger i landskabet (Becker-Christensen 1981, 76 ff.; Müller 1904), og dertil kommer de større vandløb, som ligeledes spillede en vigtig kommunikativ rolle. Særligt Mannehøj-Kongehøj-komplekset i det sydvestlige Vejen har bidraget til analyserne af den senneolitiske og tidligbronzealderlige bebyggelse, men også Tuesbøl i Brørups vestlige udkant og Revsinggård nordøst for Vejen har været af stor betydning; hvilket også gør sig gældende for nærværende artikel (fig. 1). Dog har det indtil videre været de samlede bosættelseslevn, der er fremlagt i mere overordnede tolkninger og synteser (Dollar 2013; Poulsen 2017; Poulsen & Dollar 2019).

Stenansamlingerne og ardsporene udgør tilsyneladende aktiviteter, der foregik efter husets funktionstid, hvorimod anlæg og genstandsdeponeringer på de neddybede gulve som regel repræsenterer handlinger foretaget, mens huset fungerede som bolig- og gårdsenhed. Der er tidligere gjort forsøg på at redegøre for fundsituationerne i de forsænkede gulvniveauer (Poulsen & Dollar 2019, 346 ff.), hvor den overordnede tolkning er indrettet

på, at aktiviteterne primært er foregået efter husenes opgivelse og nedrivning, hvorfor disse handlinger overvejende har haft rituel karakter. Om dette er så enkelt, ønsker denne artikel at diskutere nedenfor.

Baseret på en række eksempler fra Vejen Kommune, skal de forskellige typer af fundsituationer således fremlægges med fokus på stenansamlinger og ardspor, som er de hyppigst forekommende fænomener. Men de for lokalområdet mere sjældne fundsituationer, som f.eks. genstandsdeponeringer, skal naturligvis også inddrages. Herefter skal spredningen af de forskellige aktivitetsspor diskuteres på et mere overregionalt niveau. Er der tale om reelle, tolkbare udbredelsesmønstre, eller afspejler spredningen blot udgravningsmetodiske forskelle og eventuelle variationer i intensiteten af arkæologiske undersøgelser?

### **Strukturerede stenansamlinger – røser eller henkastede marksten?**

Der er foreløbigt registreret syv regelmæssige stenansamlinger på forsænkede gulve i Vejen Kommune. Til denne kategori hører stenkoncentrationer, der har en røselignende karakter på grund af en tilnærmelsesvis cirkulær eller langoval form. Røserne kan dog ofte være fragmenterede, da den øvre del af stenhoben kan være fjernet eller forstyrret af nyere tids landbrug, og stenlægningens oprindelige form kan være hæret af samme årsag.

De strukturerede koncentrationer kan efter endt udgravning fremtræde som cirkelrunde og nærmest kuplede røser med en diameter på omtrent 1,5–2,5 m (fig. 2). I sidstnævnte tilfælde kan det handle om nærmest rette, parallelle sider og gavlformede afslutninger, hvor formen således minder om jordfæstegrave. Stenstørrelserne i en struktureret ansamling synes at variere, men ikke så markant og regulært som i de kendte gravrøser. Under

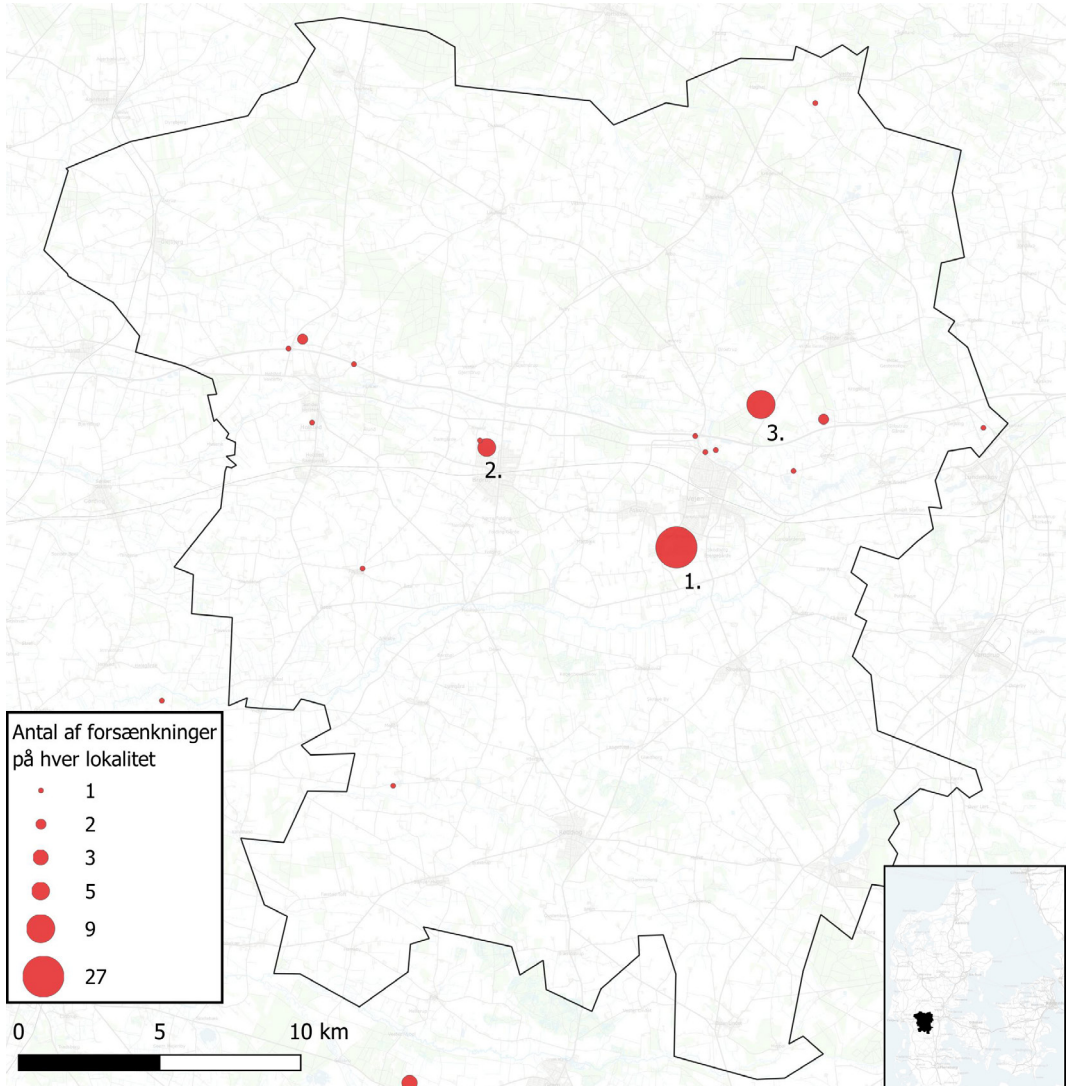


Fig. 1.

Kort over Vejen Kommune med angivelse af lokaliteter, der rummer hustomter med forsænkede gulve. De fremhævede lokaliteter er: 1. Mannehøj-Kongehøj-komplekset, 2. Tuesbøl og 3. Revsinggård. Kort: Silja Arnfridardóttir Christensen, Museet Sønderkov.

Map of Vejen Municipality with sites that contain house plots with sunken floors. The featured sites are: 1. Mannehøj-Kongehøj complex, 2. Tuesbøl and 3. Revsinggård. Map: Silja Arnfridardóttir Christensen, Museum Sønderkov.

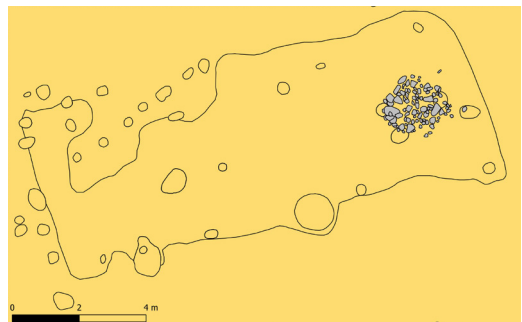
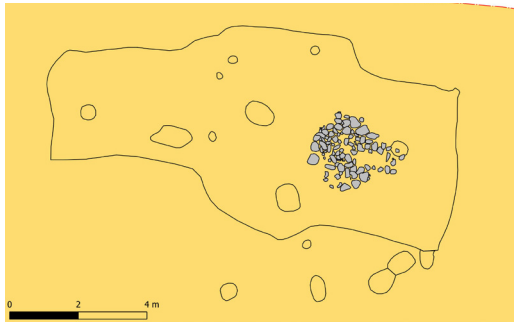
udgravningen af de første cirkulære stenansamlinger var arbejdshypotesen netop, at der var tale om miniatureversioner af de større stenlægninger under og omkring gravanlæg i bronzealderhøjene, hvorfor de benævntes "minirøser". Der er imidlertid endnu ikke dokumenteret fundsituationer eller genstandsfund, der kan tolkes som grave eller egentligt gravgods i forbindelse med den strukturerede variant. Det vil sige intakte eller oprindeligt hele genstande, rumarrangementer som småkamre, skeletrester eller ligskygger, hvilket gør røserne vanskelige at tolke som gravanlæg eller konstruktioner relateret til dødebehandling. Knoglemateriale bevares dog sjældent i de sanddominerede jorder, hvorpå de forsænkede huse normalt opførtes. Når minirøserne dukker frem på en udgravning, rager de gerne lidt op over forsænkingsfyldenes overflader med højder på omtrent 50 cm, og i nogle tilfælde kan de have været højere, for nyere tids landbrug har fjernet de øverste sten (Poulsen & Dollar 2019, 347 – se eksempel på forstyrret røse fra Mannehøjgård IV på fig. 2). Muligvis har de ligefrem markeret hustomterne, hvilket antydes på Kongehøj II-lokaliteten, hvor et yngre treskibet langhus fra ældre bronzealder var placeret nøjagtigt midt imellem to forsænkede hustomter uden på nogen måde at forstyrre disse (Poulsen & Dollar 2015), og her var den ene fyldt med sten, som oprindeligt kan have dannet en mere regulær og højere konstruktion.

Omvendt kan de strukturerede stenansamlinger principielt blot tolkes som rydningsrøser, hvor man af ukendte årsager har anbragt markstenene mere regelmæssigt. Handlingen behøver ikke at være resultatet af en gennemtænkt plan. Stenene kan være nedkastet i den ikke-tildækkede fordybning og dermed ikke nødvendigvis være anbragt omhyggeligt deri. Så vidt forfatterne er

orienteret, er der ingen stenansamlinger fundet i de ikke-nedgravede dele af toskebude huse – dvs. hvor de endnu er placeret på undergrundsfladen. Sådanne eksempler vil naturligvis oftest være fjernet ved senere markarbejde og lignende, men man kunne forvente at finde eksempler derpå i tilfælde, hvor nedrevne huse kort efter blev forsejlet af gravhøje (f.eks. Asingh 1988), eller på lokaliteter, der er dækket af beskyttende flyvesandslag i de Limfjordsnære egne. Dette er indtil videre ikke påvist, hvorfor det umiddelbart kan konkluderes, at stenmaterialet først og fremmest skulle skaffes af vejen. Dermed synes stenene umiddelbart at være en del af opfyldningsmaterialet, da gulvhullet skulle udjævnes, selvom tolkningen som en form for aflukningsritual ikke helt bør udelukkes. At de røselignende stenkoncentrationer blev anlagt efter husets nedrivning bevidnes af et eksempel fra Mannehøjgård I, hvis røse var placeret ovenpå husets østligste tagstolpehul (Dollar 2013, 44). Stenmaterialet ville desuden udgøre rumforstyrrende elementer og dermed være ret upraktiske at have stående midt på gulvarealerne, som ofte havde en ret begrænset størrelse, der sjældent overskred 50 m<sup>2</sup>. Røsen fra Mannehøjgård I viser derudover tegn på, at dens forfald ser ud til at være påbegyndt, inden opfyldningen af forsænkningen var fuldendt, idet enkelte sten så ud til at være skredet ud af deres oprindelige placering og lå i sekundært leje på et tyndt lag opfyldningsjord (Johansen & Laursen 2005). Om dette er tegn på, at røsen har stået synligt fremme i en længere periode, eller om disse udskredne/sekundært aflejrede sten blot senere er påført sammen med den øvrige tildækningsfyld, er vanskeligt at afgøre.

Et hidtil unikt eksempel på stenkoncentrationer i en forsænket hustomt repræsenteres af "dobbeltløsen" fra Tuesbøl i den vestlige udkant af Brørup (fig. 3). Her optræder en





fundsituation med særlige genstande, der leder tankerne hen på rituelle aktiviteter, der muligvis involverer en form for begravelse. Der er tale om to små ovale røser på 1,8 x 1,2-1,4 m. Stenene var placeret direkte på forsænkningens bundlag og kan derfor henføres til tiden, hvor forsænkningen gik ud af brug. Der blev i forsækningsfylden fundet fem fladehuggede pilespidser samt en tyndnakket miniatureøkse af flint (fig. 6), hvor sidstnævnte lå omtrent midt imellem de to stenansamlinger. Der må være tale om en antikvitet fra tragt bægerkulturen, som af uvisse årsager er endt i gulvhullet. Eftersom fundene er lokaliseret i opfyldningsmaterialet og ikke på selve bundniveauet, kan de ikke med sikkerhed relateres direkte til hverken det nedgravede gulv eller til de to stenansamlinger, og af samme årsag tolkes de ikke som gravgods, hvorfor der ikke bør være tale om en gravlæggelse. Mere om genstandsfundene foreligger nedenfor.

Fig. 2.

Eksempler på strukturerede "røser" fra lokaliteterne Mannehøjgård IV (øverst) og Mannehøjgård I (nederst). Fotos: Martin Egelund Poulsen & Steffen Terp Laursen. Tegninger: Silja Arnfridardóttir Christensen, Museet Sønderkov.

Examples of structured "cairns" from the sites Mannehøjgård IV (top) and Mannehøjgård I (bottom). Photos: Martin Egelund Poulsen & Steffen Terp Laursen. Drawings: Silja Arnfridardóttir Christensen, Museum Sønderkov.



### **Andre stenrelaterede aktivitetsspor på de forsænkede gulve**

Den anden variant af stenansamlinger har en mere irregulær, ustruktureret karakter, hvor stenene også udviser større dimensionsmæssige variationer fra knytnæve- og hovedstore- til over ølkassestore sten. Koncentrationerne fremstår ustrukturerede, asymmetriske og formløse horisontalt såvel som vertikalt. Men trods manglen på struktur og regelmæssighed er det bemærkelsesværdigt, at disse stenansamlinger oftest befinder sig nogenlunde centralt på forsænkningens bundhorisont. Sådanne eksempler er velkendte fra Mannehøjgård IV og Kongehøj II-III (fig. 4-5). Som nævnt kan det ikke udelukkes, at nogle af disse eksempler er udjævnede røser.

Fig. 3.

"Dobbeltløsen" fra Tuesbøl. Foto: Scott R. Dollar, Museet Sønderkov.

The "double cairn" from Tuesbøl. Photo: Scott R. Dollar, Museum Sønderkov.



Fig. 4.

Eksempel på lettere asymmetrisk og ustruktureret stenansamling fra Kongehøj III (K1). Foto: Martin Egelund Poulsen, Museet Sønderkov.

Example of a slightly asymmetrical and unstructured stone accumulation from Kongehøj III (K1). Photo: Martin Egelund Poulsen, Museum Sønderkov.

Udover de størrelsesmæssige forskelle blandt stenene i ansamlingerne er det værd at bemærke, at nogle sten også har haft en praktisk anvendelse før de endte i forsænkningerne – dette gælder både i de velstrukturerede og i de mere irregulære stenansamlinger. Således kan nogle sten, om end en lille andel af det samlede antal, udvise forarbejdningsspor i form af slebne flader. Det kan dreje sig om knusesten eller løbere og underliggerdele til

skubbekværne. Forarbejdede sten forekommer dog hyppigst i forbindelse med de mere spredte og uregelmæssige stensamlinger, når man anskuer materialet fra Vejen Kommune (fig. 5). Desuden kendes eksempler på efterladte hele og velanvendte underliggere, hvor placeringen har karakter af en forladt brugsgenstand, som man fandt unødvendig at medtage og viderebenytte andetsteds – altså et levn fra husets funktionstid (Feveile & Lauridsen 2007).

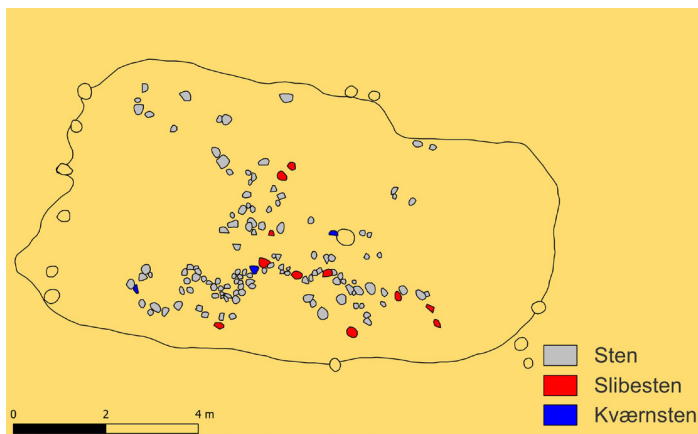


Fig. 5.

Eksempel på irregulær stenansamling fra Mannehøjgård IV, som rummede bemærkelsesværdigt mange sten med forarbejdningsspor. Desuden var hustomten (K32) mere fundrig end de øvrige forsænkede huse på lokaliteten og dens naboenheder. Tegning: Scott R. Dollar/ Silja Arnfríðardóttir Christensen, begge Museet Sønderkov.

Example of irregular stone collection from Mannehøjgård IV, which contained a remarkable number of stones with traces of processing. In addition, the house plot (K32) was richer in finds than the other sunken houses on the site and its neighboring units. Drawing: Scott R. Dollar/ Silja Arnfríðardóttir Christensen, both Museum Sønderkov.

## Genstandsmaterialet – affald og deponeringer

Fundmaterialet fra forsænkningerne repræsenteres typisk af keramikfragmenter, flintafslag, behuggede stykker af lokalflint, spredte trækulsstykker, kogestensfragmenter og fragmenterede redskaber. Samlet set betegnes disse levn som husholdningsaffald, og de findes overvejende i fyldjorden over det forsænkede gulv. Dog optræder også genstande, som ikke nødvendigvis blev anset som affald eller udtjente objekter, da de endte i forsænkningerne. Det er de intakte sager, hvoraf nogle har karakter af bevidste deponeringer eller husofre, når de er fundet på gulvniveauet, mens de øvrige fra opfyldningsmaterialet bedre kan tolkes som kasserede eller tabte genstande. Men undertiden virker det besynderligt med hele luksuriøse sager i opfyldningen, hvor en tolkning som deponeringer ikke bør udelukkes. I modsætning til fundene fra forsækningsfylden, må genstandene fra gruber og især stolpehuller i huset ofte tilknyttes selve funktionsfasen, hvor en del kan være deponeret i forbindelse med husets opførelse.

De intakte eller store dele af lerkar kan afspejle deponeret keramik eller efterladte, mindre værdifulde husholdningsbeholdere. Undertiden er spandformede og tykvæggede forrådskar efterladt i kanten af de forsænkede gulve (Hertz 2005). I andre tilfælde er de placeret i tilknyttede stolpehuller i tag- eller vægkonstruktionen og har dermed karakter af mere regulære husofre. Et eksempel fra Nørregård VIII ved Holsted repræsenterer imidlertid en deponering, der må være foretaget efter husets opgivelse. Her var tale om et mindre, toskibet hus uden forsænket gulv, hvor et vægstolpehul i nordøsthjørnet rummede seks sammenstablede lerkar af klokkebægerform i let varierende størrelse, der var vendt på hovedet (Grundvad 2022,

36–37; Grundvad & Poulsen 2013). Denne spektakulære nedsættelse må være foretaget efter optrækningen af vægstolpen.

Fladehuggede pilespidser er en relativt hyppigt påvist fundkategori i de forsænkede hustomter. Ved enkeltfundene kan der ofte være tale om kasserede pilespidser, der mislykkedes under produktionen eller var beskadiget under jagt eller kamp. Men hvor de er fundet i større antal, på gulvniveauet eller længere oppe, bør tilstedeværelsen ikke nødvendigvis tolkes som en del af affaldshåndteringen. Her kan det være et tegn på produktion af disse fladehuggede objekter på stedet. Kun ét muligt eksempel på sidstnævnte foreligger i Vejen Kommune, nemlig forsænkningen med den dobbelte stenkoncentration fra Tuesbøl, som også rummede en flintøkse (fig. 6).

Andre fladehuggede flintgenstande, såsom dolke og segl, forekommer, selvom disse er langt hyppigere i Nordjylland (Sarauw 2006, 30 ff.; Simonsen 2017, 234 ff.), hvor kridtlagene ved Limfjorden rummer rige ressourcer af kvalitetsflint, som blev udnyttet i samtiden (Becker 1993). I de sydligere egne af Jylland er dolke og segl et sjældnere indslag på bopladserne, men de forekommer – hyppigst som fragmenter og mere undtagelsesvis i intakt tilstand. Et eksempel kan nævnes fra Mانهøjgård IV, hvor en miniaturedolk, fremstillet på en let irregulær flække af lokalflint, var placeret i en lav grube i et forsænket gulv (Poulsen & Dollar 2013, 35). Om den fladehuggede genstand blev deponeret i husets funktionstid eller den efterfølgende fase, er imidlertid uvist. Dolke, segl og økseemner af flint og bjergart kan tolkes som deponeringer foretaget i husets levetid, når de er stukket ned ved siden af stolpen (Karsten 1994, 145 ff.).

En relativt hyppig fundsituation i forhistoriske hustomter er deponeringen af ældre



Fig. 6.

En del af fundmaterialet fra Tiesbøl-forsænkningen med "dobbeltroesen". Der er tale om en hvidpatineret tyndnakket flintøkse i miniatureformat. Til højre ses tre af de i alt fem fladehuggede pilespidser. Tegning: Bente G. Alexiou for Museet Sønderkov.

Part of the artifacts from the Tiesbøl sunken floor with the "double cairn". It is a white patinated miniature thin-necked flint axe. On the right three of the of five bifacial arrowheads are shown. Drawing: Bente G. Alexiou for Museum Sønderkov.

genstande eller antikviteter. De er blandt andet tolket som levn med åndelig kraft fra forfædrene, der skulle beskytte huset og husholdet under funktionstiden (Valum 2011, 80 ff. og deri anført litteratur). Når fundsituationen med antikviteter registreres i post-boligfasen, bliver tolkningerne umiddelbart vanskeligere. Eksempler på dette fra Sydjylland er blandt andet en håndtagsblok fra Maglemosetid (9000–6800 f.Kr.), som blev fundet i en seneolitiske forsækning på Revsingård II eller den tidligere nævnte tyndnakkede miniatureøkse fra Tiesbøl, som dateres til Tragtbægerkulturen (mere nøjagtigt TNC – MNAI, 3500–3000 f.Kr.). Når genstande som disse findes i forsænkningernes opfyldningsmateriale, formindskes sandsynligheden for, at der er tale om bevidst deponerede antikviteter. Dog er det muligt, at genstandene repræsenterede værdsatte forfaderobjekter, inden de endte i forsækningens opfyldningsmateriale. "Antikviteter" i hustomter og gruber er dog et særskilt emne, der skal behandles i en kommende publikation.

## Ardspor i forsækningerne

Spor efter ardplojning i forskellige forhistoriske kontekster har længe været kendt, i særdeleshed under gravhøje (Thrane 1991), men også i forbindelse med bevarede agersystemer, der i første halvdel af 1900-tallet endnu ikke var fjernet ved moderne landbrug (Hatt 1941, 1949). Indenfor de seneste årtier er ardspor på forsænkede husgulve blevet et fænomen, der optræder i stigende grad i takt med en øget udgravningsmæssig opmærksomhed. Selvom ardspor i forsækninger har visse ligheder med eksemplerne, der er registreret under gravhøjene, bør de næppe anses som samme fænomen. De to pløjningsaktiviteter fandt desuden sted på pladser af forskellig størrelse, hvor forsækningerne i modsætning til gravhøjsarealet bød på begrænset bevægelsesfrihed.

Ardspor på forsænkede gulve er foretaget før opfyldningen af de forladte gulvhuller, da arden ikke kunne pløje dybere end 5–10 cm, og fundsituationerne viser ofte ardspor på maksimalt 2–3 cm dybde, både under

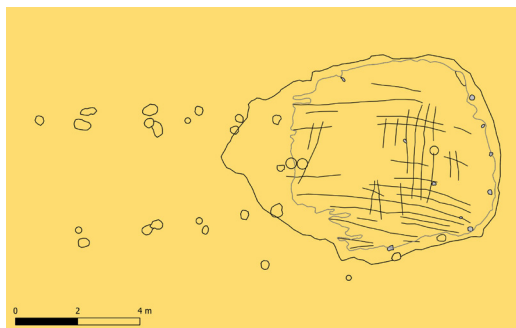
gravhøje og i forsænkninger. De kan med andre ord vanskeligt være spor efter pløjning ovenfra, som er foregået på de tildækkede gulve, da forsænkningernes dybder ofte måler 30–50 cm, og her må vi ikke glemme deres oprindeligt større dybdemål. Ardsporene er som regel dokumenteret i én langsgående retning, der stort set altid følger husets orientering. Sjældnere er de langsgående ardspor suppleret med tværgående furer, som det oftest ses under gravhøjene. Men her skal det understreges, at de langsgående pløjspor ofte fremtræder tydeligst, hvorfor de tværgående i flere tilfælde kan være overset. At kryds-og-tværs pløjning ikke er så hyppigt registreret i forsænkningerne, kan have den lavpraktiske forklaring, at denne form for pløjning simpelthen er vanskelig at udføre på de kun 5–6 m brede nedgravede gulvpartier (Poulsen & Dollar 2019, 348–349). I Vejen Kommune er det især forsænkningerne fra Revsinggård II mellem Vejen og Gesten, der har påvist tværgående ardspor (fig. 7).

Ardpløjningens potentielle årsager kan have praktisk (Boas 2019, 245) eller mere rituel karakter (Simonsen 2017, 392–393; Poulsen & Dollar 2019, 349). Den er tilsyneladende foregået efter forsænkningen gik ud af brug, hvilket i flere tilfælde understreges ved, at forsænkningernes bundlag er trukket ud af arden, hvorved anlæg som ildsteder og tagstolpehuller tydeligvis er ardbært i overfladen (f.eks. Dollar 2013, 45). Det ville også virke besynderligt, hvis pløjeaktiviteter foregik under husets funktionstid. Dermed er fundsituationen, der ofte dokumenteres under gravhøje, betydeligt anderledes, idet pløjningen under disse er foregået inden opførelsen på et mere plant og væsentligt større areal (Thrane 1991, 113).

Praktisk set kan ardbløjning på forsænkede gulve være en måde at udjævne og omdanne

det tidligere beboede jordstykke, hvor næring i brugstiden har ophobet sig. Det har været et potentielt frugtbart areal til afgrødedyrkning. Den begrænsede plads har dog gjort det besværligt at ardbløje i det efterladte gulvhul, hvorfor man ikke kan udelukke, at furerne i forsænkningen i flere tilfælde er skabt af træspader eller lignende håndredskaber. Efterhånden kunne man have tilført næringsrig jord, hvor slutresultatet af denne proces i så fald er den fuldendte gradvise tildækning og udjævning af det tidligere gulvhul. Ardspar er i sjældnere grad registreret længere oppe i forsækningsfylden (Sarauw 2006, 31), hvor pløjesporene visuelt ofte drukner i fyldskifter af samme farvenuance. De ofte stærkt fragmenterede keramikfund og flintafslag kunne netop udgøre de ikke-organiske rester fra husholdningsaffald, der blev tilført som gødskning (se f.eks. Henriksen, Robinson & Kelertas 2018, 405).

Imod dette taler imidlertid fundsituationerne med flere intakte genstande eller objekter i større fragmenter, som optræder på bundniveauet eller i forsænkningernes opfyldningsmateriale. I sjældnere tilfælde kan fundfragmenter fra bund- og topniveauet refittes, hvilket antyder en genopfyldning og udjævning i én omgang fremfor en gradvis og langsommelig opfyldningsproces, selvom ardbløjningen kan have trukket nogle af genstandene rundt horisontalt. Ofte er forsækningsfylden netop ikke lagdelt men derimod ret homogent, hvilket også taler for, at tildækningen og udjævningen ofte foregik i én ombæring (Nielsen 2019, 23). Denne potentielt hurtige genopfyldning er også registreret i andre regioner (Nordvall 2019, 91). Hvis dette er tilfældet, synes tesen om, at de forsænkede områder blev pløjet med et praktisk mål for øje mindre sandsynlig, men opfyldningsprocessen er næppe foregået på nøjagtig samme vis i hele Sydsandinavien.



## Udbredelsen af forsænkede hustomter, stenkonzentrationer og ardspor

Forsænkninger kendes i størstedelen af det nuværende Danmark, dog primært på den jyske halvø, med særlige koncentrationer ved Kongeåen og Limfjorden (fig. 8). Derudover var de velkendte i Sydsverige, navnlig i Skåne og Halland (Björhem & Säfvestad 1989; Nordvall 2019; Tesch 1993; Westergaard 2009). Jordbundsforholdene på de fleste lokaliteter med forsænkninger er ret sandede. Med dateringer fordelt mellem hele neolitikum og den tidligste bronzealder, findes der over 420 registrerede forsænkninger på mindst 215 lokaliteter i det nuværende Danmark (fig. 8)<sup>1)</sup>. De fleste forsænkninger er dateret til senneolitikum eller bronzealderens periode I (2300–1500 f.Kr.), men der findes mindst 35 forsænkninger, der er dateret til tidlig- og mellemneolitikum (3900–2300 f.Kr.), enten ved typologisk datering af keramik eller ved kulstof 14-dateringer. Disse tidlige forsænkninger er ofte mindre i flademål, og de er mere usikkert relateret til toskibede konstruktioner.

På nuværende tidspunkt lader det til, at de strukturerede stenansamlinger eller de mulige røser, primært optræder i Vejen Kommune. To lignende eksempler fra henholdsvis Sjælland og Nordjylland kan dog fremhæves. I en toskibet hustomt nær Aars

Fig. 7.

Ardspor under udgravningen af en forsækning på Revsinggård II. På planen til venstre af samme hustomt ses de opmålte ardspor. Foto og tegning: Silja Arnfridardottir Christensen, Museet Sønderskov.

Ard marks from the excavation of a sunken floor at Revsinggård II. On the plan to the left of the same house plot, the registered ard marks are shown. Photo and drawing: Silja Arnfridardottir Christensen, Museum Sønderskov.

<sup>1)</sup>Datasættet er bygget op omkring informationer fra kataloget i publikationen om toskibede huse i Danmark (Sparrevojn et al. red. 2019) suppleret med øvrige publikationer om tidsperioden (navnlig Simonsen 2017, Torfing 2021), samt personlig kommunikation med arkæologerne fra Varde og Ringkøbing kommuner (Arkvest).

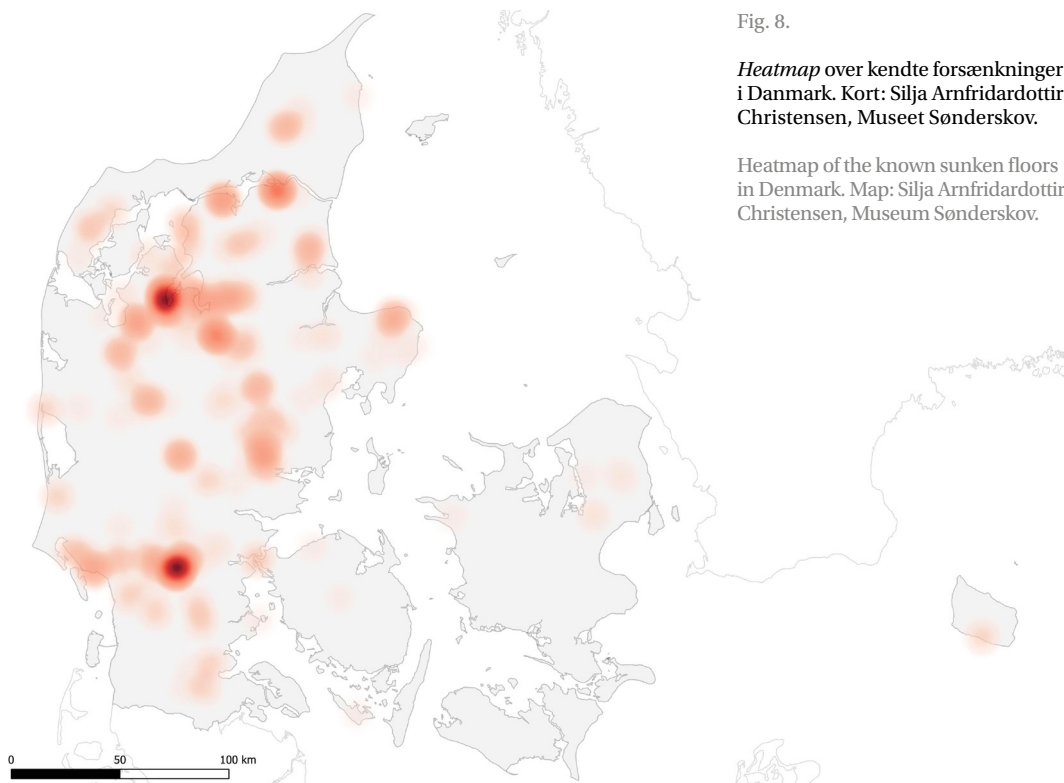


Fig. 8.

*Heatmap over kendte forsænkninger i Danmark. Kort: Silja Arnfríðardóttir Christensen, Museet Sønderkov.*

Heatmap of the known sunken floors in Denmark. Map: Silja Arnfríðardóttir Christensen, Museum Sønderkov.

i Vesthimmerland blev en større plamag først tolket som en forsækning med en central stenkonzentration. I dette tilfælde kunne stratigrafiske forhold blandt andet vise, at der dog snarere var tale om fyldresterne fra en gravhøj, der var blevet anlagt ovenpå huset, og at stenansamlingen var brolægningen til en grav i højen (Jensen 2011). Det monumentale toskibede langhus fra Vinge på Sjælland rummede et forsænket gulvparti med en stenkonzentration på ca. 2 m i diameter, der lå lige syd for forsækningens centraldel. Stenansamlingen var anlagt på forsækningens bundlag. Selvom den havde røselignende karakter, var den forstyrret af moderne pløjning (Johannsen 2017, 5).

Om de strukturerede stenansamlinger virkelig var et sydjysk fænomen, er endnu vanskeligt at

afgøre, da antallet på landsbasis er for beskedent. Det skyldes sandsynligvis en generelt manglende opmærksomhed på fænomenet, hvor stenmaterialet oftest blot ansues som tilfældigt havnede elementer i forsækningernes genopfyldning.

Under bearbejdningen af den daværende eksisterende data vedrørende forsænkede gulve, fandt P. O. Nielsen (2019, 23) frem til at der i Danmark var fundet ardspon i 18 forsækninger, alle i Jylland. Ardspon på forsænkede gulve synes dog at være betydeligt mere veludbredte, men de kan også være underrepræsenterede, da ardspon kan være svære at observere under en udgravning i tørre vejrforhold, hvis arealet er stærkt bioturberet/forstyrret, eller hvis de valgte udgravningsmetoder ikke tillader



større fladeobservationer. Derfor vil mange ardspor være i fare for at blive overset selv af de mest rutinerede feltarkæologer. De er dog dokumenteret på mange forskellige lokaliteter i Jylland (f.eks. Mikkelsen 2019, 227; Sarauw 2006, 39; Simonsen 2017, 79), ligesom de kendes fra flere svenske lokaliteter (Nordvall 2019, 84 ff.), så fænomenet var tilsyneladende ret almindeligt.

## Afslutning

Studiet af forsænkningerne har givet flere oplysninger om, hvad der skete efter husenes brugstid. Ardspor indikerer først og fremmest, at arealet ofte blev pløjet efter endt anvendelse. Dog er det svært at bestemme, hvorvidt denne pløjning blev udført af praktiske årsager, eller om den var rituelt ladet. Flere undersøgelser antyder dog, at arealerne næppe blev dyrket lige efter husenes nedrivning. Selve tilstedeværelsen af stenansamlinger modsiger, at de pågældende forsænkede arealer gik direkte over til at være dyrkede arealer. Her er det påfaldende, at ardspor og stenkonzentrationer sjældent optræder i samme forsækning. Den eneste undtagelse på dette er en forsækning fra Kongehøj III, hvor en større irregulær stenkonzentration overlejrerede ardspor. Her udgør ardsportene naturligvis den første aktivitetsfase. Tilstedeværelsen af sten, struktureret eller mere tilfældigt anbragt, taler for en hurtig opfyldningsproces i en eller få faser. Med hensyn til tolkningen af de røselignende stenansamlinger må det konkluderes, at der endnu ikke kan gives en entydig forklaring på dette fænomen. Det er dog sandsynliggjort, at de ikke repræsenterer gravlæggelser. Eftersom stenkonzentrationerne, ardsportene og bestemte deponeringer er dannet efter husenes opgivelse og nedrivning, kan den kendte teori om husenes kulturelle biografi næppe benyttes på materialet i fokus, da den omhandler bestemte huse i bebyggelser, som bliver stående gennem længere tid og

løbende vedligeholdes, hvor rollen er ændret fra funktionel boligenhed til socialt og sakralt samlingssted (Gerritsen 1999 og deri anført litteratur). I de heri behandlede tilfælde foregik aktiviteterne i fjernede bygninger. Ligesom husene dannede ramme om forskellige gøremål i deres funktionstid, har man tilsyneladende også efterladt dem på forskellig vis, selvom der er ensartede mønstre i store dele af Sydskandinavien, som det er vist ovenfor.

Det er vigtigt i feltarkæologien at være opmærksom på de omhandlende fænomener, da flere iagttagelser på forsænkede gulve fra forskellige regioner vil bidrage med øget viden om disse post-funktionelle aktivitetsspor. Her bør naturvidenskabelige analysemetoder anvendes i stigende grad, og metodisk set er der behov for mere ensrettede måder at udgrave de forsænkede gulve, hvor man skrotter metoden med maskinel udgravning eller simple profilsnit og i stedet lægger vægt på horisontale fladegravningsmetodikker med håndkraft. Ellers bliver det vanskeligt at observere den ofte komplekse rækkefølge af aktiviteter, der er foregået under og efter husenes levetid.

## Litteratur

- Asingh, Pauline 1988: Diverhøj – A Complex Burial Mound and a Neolithic Settlement. *Journal of Danish Archaeology* 6, 1987, s. 130–154.
- Becker, Carl Johan 1993: Flintminer og flintdistribution ved Limfjorden. *Kort- og råstofstudier omkring Limfjorden* (red. J. Lund & J. Ringtved), Limfjordsprojektet, Rapport nr. 6, Århus, s. 111–133.
- Becker-Christensen, Henrik 1981: *Hærvejen i Sønderjylland – et vejhistorisk studie. Fra Kongeåen til Danevirke*. Institut for Grænseregionsforskning, Vojens.
- Björhem, Nils & Ulf Säfvestad 1989: *Fosie IV. Byggnadstradition och bosättningsmönster under senneolitikum*. Malmöfynd 5, Malmö.
- Boas, Niels Axel 2019: The houses from the Neolithic and Early Bronze Age in Djursland, East Jutland. *Houses for the Living: two-aisled houses from the Neolithic and Early Bronze Age in Denmark. Volume 1* (red. Lotte Reedtz Sparrevojn et al.), Nordiske Fortidsminder Volume 31: 1, København, s. 237–262.
- Dollar, Scott Robert 2013: Hustomter fra senneolitikum og tidligste bronzealder i Vejen Kommune. *Arkæologi i Slesvig/Archäologie in Schleswig* 14, 2012, s. 39–49.
- Gerritsen, Fokke 1999: The cultural biography of Iron Age houses and the long-term transformation of settlement patterns in the southern Netherlands. *Settlement and Landscape. Proceedings of a conference in Århus, Denmark, May 4-7 1998* (red. C. Fabech & J. Ringtved), Højbjerg, s. 139–148.
- Grundvad, Lars & Martin Egelund Poulsen 2013: Omvendte ofre. *Skalk* 4, 2013, s. 9–11.
- Hatt, Gudmund 1941: Forhistoriske Plovfurer i Jylland. *Aarbøger for Nordisk Oldkyndighed og Historie* 1941, s. 155–165.
- Hatt, Gudmund 1949: *Oldtidsagre*. Det Kongelige Danske Videnskabernes Selskab, Arkæologisk-Kunsthistoriske Skrifter 2: 1, København.
- Henriksen, Peter Steen, David Earle Robinson & Kristina Kelertas 2018: Bronze Age Agriculture, Land Use and Vegetation. *Bronze Age Settlement and Land-Use in Thy, Northwest Denmark Vol. II* (red. Jens-Henrik. Bech, Berit Valentin Eriksen, & Kristian Kristiansen), Jysk Arkæologisk Selskab Skrifter 102, Højbjerg, s. 387–458.
- Johannsen, Jens Winther 2017: Mansion on the Hill – A Monumental Late Neolithic House at Vinge, Zealand, Denmark. *Journal of Neolithic Archaeology* 19, 2017, s. 1–27.
- Karsten, Per 1994: *Att kasta yxan i sjön: en studie över rituell tradition och förändring utifrån skånska neolitiska offerfynd*. Acta Archaeologica Lundensia Series in 8, No. 23, Stockholm.
- Mikkelsen, Martin 2019: Two-aisled houses from the areas around Viborg and Holstebro. *Houses for the Living. Two-aisled houses from the Neolithic and Early Bronze Age in Denmark. Volume 1* (red. L.R. Sparrevojn et al.), Nordiske Fortidsminder Volume 31: 1, København, s. 215–236.
- Müller, Sophus 1904: Vei og Bygd i Sten- og Bronzealderen. *Aarbøger for Nordisk Oldkyndighed og Historie* 1904, s. 1–64.
- Nielsen, Poul Otto 2019: The development of the two-aisled longhouse in the Neolithic and Early Bronze Age. *Houses for the Living. Two-aisled houses from the Neolithic and Early Bronze Age in Denmark. Volume 1* (red. L.R. Sparrevojn et al.), Nordiske Fortidsminder Volume 31: 1, København, s. 9–50.
- Nordvall, Linn 2019: Hus med nedsänkt golv

- funktion eller tradition? I: P. Wranning (red.) *Vägsjäl. Arkeologi längs Väg 117*. Utskrift 15. Tomelilla, s. 71-96.
- Poulsen, Martin Egelund 2017: Bebyggelse og landbrug i overgangsperioden mellem yngre stenalder og ældre bronzealder - betragtninger fra et sydjysk indlandsområde. *By, marsk og geest* 29, 2017, s. 5-29.
- Poulsen, Martin Egelund & Scott Robert Dollar 2015: Bronzealderbønder i det sydjyske indland - treskibede langhuse fra ældre bronzealder på Kongehøj II. *By, marsk og geest* 27, 2015, s. 5-19.
- Poulsen, Martin Egelund & Scott Robert Dollar 2019: Late Neolithic houses - seen from the perspective of South Jutland. (red.) *Houses for the Living. Two-aisled houses from the Neolithic and Early Bronze Age in Denmark. Volume 1 (red. Lotte Reedtz Sparrevojn et al.)*, Nordiske Fortidsminder Volume 31: 1, København, s. 343-355.
- Sarauw, Torben 2006: *Bejsebakken. Late Neolithic Houses and Settlement Structure*. Nordiske Fortidsminder Serie C, vol. 4., København.
- Simonsen, John 2017: *Daily Life at the Turn of the Neolithic. A comparative study of longhouse with sunken floor at Resensgaard and nine other settlements in the Limfjord region, South Scandinavia*. Jysk Arkæologisk Selskab Skrifter 98, Højbjerg.
- Sparrevojn, Lotte Reedtz et al. (red.) 2019. Houses for the Living. *Two-aisled houses from the Neolithic and Early Bronze Age in Denmark. Volume 2 - Catalogue*. Nordiske Fortidsminder Volume 31: 1. København.
- Tesch, Sten 1993: *Houses, Farmsteads and Long-term Change. A Regional Study of Prehistoric Settlements in the Köpinge Area, Scania, Southern Sweden*. Uppsala.
- Thrane, Henrik 1991: Danish Plough-Marks from the Neolithic and Bronze Age. *Journal of Danish Archaeology* 8, 1989, s. 111-125.
- Torffing, Tobias Danborg 2021: Senneolitiske huse i Sydvestjylland - hustyper, kronologi og landskab. *By, marsk og geest* 33, 2021, s. 4-31.
- Valum, Maria S. 2011: Med forfedre som beskytter. Husoffer på Lista i senneolitikum og bronzealder. *Primitive tider* 13, 2011, s. 73-89.
- Westergaard, Bengt 2009: *Klockbägare i N-bygd? Senneolitiska hus i mellersta Halland*. RAÄ UV Väst Rapport 2009: 14. Mölndal.

## Upublicerede kilder

- Feveile, Claus & Jens Lauridsen 2007: *Nygårdstof - bebyggelse fra bronzealderen og fra nyere tid*. Den antikvariske Samling i Ribe. Bygherrerapport.
- Grundvad, Lars 2022: *Beretning for systematisk arkæologisk udgravning af HBV 1464 Nørregård VIII & IX i Holsted sogn, Malt herred, tidl. Ribe amt, nu Region Syddanmark*. Museet Sønderkov.
- Hertz, Ejvind 2005: *Afrapportering for forundersøgelse på HBV j.nr. 1212 Mannehøjgård. Udstykning etape 2*. Museet på Sønderkov.
- Jensen, Sine Toft 2011: *Beretning. VMÅ 2659 Tinggård 2011*. Gundersted sogn, Slet Herred, Ålborg Amt. Sted nr. 12.07.02. Sb.nr. 67. Vesthimmerlands Museum.
- Johansen, Kasper Lambert & Steffen Terp Laursen 2005: *HBV 1212 Mannehøjgård Matr.nr.9m, Askov By, Malt sogn, Malt herred, Ribe amt. Konstruktionsbeskrivelser*. Museet på Sønderkov.
- Poulsen, Martin Egelund & Scott Robert Dollar 2013. *Beretning for arkæologisk systematisk undersøgelse af HBV j.nr. 1212 Mannehøjgård etape IV. Askov by matr.nr. 9m, Malt sogn, Malt herred, gl. Ribe amt, Region Syddanmark*. Museet på Sønderkov.

## Summary

### **Sunken floors in houses and traces of activity after the end of the habitation phase – Stone collections, deposits, as well as ard marks on the sunken floors from the Late Neolithic and Early Bronze age.**

Within the last two decades, the archaeologists at Museum Sønderkov have excavated several stone accumulations in sunken floors from the Late Neolithic and the first period of the Bronze Age (2300–1500 BC), some of which have cairn-like characteristics. In addition, ard marks and depositions have been recorded in the sunken floors. Overall, there is not yet complete clarity about the functions of the sunken floors themselves, even though there are now various convincing interpretation proposals that speak for a diversity of activities in the housing phase. We know less about the activities that took place after the habitation phase, which the stone concentrations and ard marks represent. The cairn-like stone accumulations are a phenomenon that is primarily recorded within Museum Sønderkov's area (Vejen Municipality in the central part of South Jutland), while the plough tracks are known from most Jutland regions. Do the post-functional activities reflect some form of ritual actions associated with the abandonment and closure of the building, or should a more profane and practical explanation be sought?

Since 2005, the study of the sunken floors has been a central focal point at Museum Sønderkov. These sunken floors are generally either located in the eastern end of two-aisled longhouses or cover the entire area of the houses, with most of them dating to the Late Neolithic or the earliest part of the Bronze Age. Almost 60 examples are currently known from Vejen Municipality (fig. 1). This is a relatively large amount, compared to the

fact that only around 420 houses with sunken floor have been excavated in Denmark (fig. 8). The reason for the large amount in this small inland region is thought to be the presence of several prehistoric traffic routes and junctions in the area, which must have created fertile ground for intensive settlement already in the Late Neolithic and Early Bronze Age.

The studies of the sunken floors have provided more information about what happened after the houses went out of use. Ard marks primarily indicates that the area was often ploughed after the house was demolished. However, it is difficult to determine whether this ploughing was done for practical reasons or whether it was ritually charged. Nonetheless, many of the observations suggest that it is unlikely that the areas were cultivated immediately after the demolition of the houses. The very presence of stone accumulations contradicts that the sunken areas in question went directly to being cultivated areas. Here it is important to note that ard marks and stone concentrations rarely appear in the same depression. The presence of stones, structured or more randomly placed, support the notion of a rapid filling process in one or a few phases. Regarding the interpretation of the use of the cairns themselves, it must be concluded for now that it is not yet possible to bring a clear understanding of these. However, it is likely that they do not represent burials. The stone accumulations, the ard marks and most of the deposits were made after the houses were abandoned and demolished. Just as they formed the framework for various tasks during their functional period, the houses have apparently also been abandoned in different ways, although there are uniform patterns in large parts of Southern Scandinavia.

It is important in archaeological excavations to be aware of these phenomena, as more observations on sunken floors from different regions will contribute to increased knowledge of these post-functional traces of activity. Scientific analytical methods should also be used to a larger extent. Methodologically, there is a need for a more uniform ways of excavating the sunken floors, where the methods of mechanical excavation or simple profile cuts are abandoned and instead emphasis is placed on horizontal surface excavation by hand. Otherwise, it becomes difficult to observe the complex sequence of activities that took place during and after the life of the houses.

---

**Silja Arnfridardottir Christensen**

Cand.mag.

Museumsinspektør, Museet Sønderkov

Sønderkovgårdvej 2, 6650 Brørup

sac@sonderskov.dk

**Martin Egelund Poulsen**

Mag.art.

Museumsinspektør, Museet Sønderkov

Sønderkovgårdvej 2, 6650 Brørup

mep@sonderskov.dk

**Lars Grundvad**

Cand.mag.

Museumsinspektør, Museet Sønderkov

Sønderkovgårdvej 2, 6650 Brørup

lg@sonderskov.dk

---

# Runeindskriften på Ribe Hjerneskal – en nytolkning

Af Karen Thuesen



Det er nu 50 år siden, man midt på sommeren i 1973 gjorde et af landets mest spændende runefund i Ribe. Efterfølgende kunne interesserede i flere danske dagblade læse nogle små artikler, som i forskellige versioner bar overskriften "Danmarks ældste brev er fundet!" De bragte også fotografier af den mærkelige genstand, der var dukket op af undergrunden: et stykke af en menneskelig hjerneskal tæt beskrevet med runer. Desuden havde nogle af aviserne en ret indgående udredning af sagen. Den daværende leder af Ribes Antikvariske Samling, mag. art. Mogens Bencard, berettede om begivenhedens detaljer, og Nationalmuseets runeekspert, dr. phil. Erik Moltke, diskuterede indskriftens indhold. Kort sagt betragtede forskerne, helt fra den såkaldte "Ribe Hjerneskal" dukkede op af jorden, fundet som noget af en sensation.

**N**etop i begyndelsen af 1970'erne blev der foretaget flere arkæologiske udgravninger ved den nordlige bred af Ribe Å, hvor den snor sig fra øst mod vest ind gennem byen. Det vigtige fund, som nu med betydelig sikkerhed kan dateres til tiden 725–750 e.Kr., blev således gjort i kælderens under Kunstmuseet i Sct. Nicolajgade (Søvsø 2013). Museet befinder sig et pænt stykke vej fra byens gamle domkirke, der er grundlagt ved midten af det niende århundrede, og som man indtil da havde forestillet sig måtte være placeret nær centrum af den oprindelige bebyggelse (fig. 1). Det kom derfor som noget af en overraskelse, da man blev klar over, at byen i de ældste tider havde haft en anden beliggenhed. Glædeligt var det,

at stedets gode bevaringsforhold betød, at de stykker af gammelt egetømmer, man stødte på, kunne dateres dendrokronologisk (Søvsø 2013, 173ff.).

Selve fundet blev gjort d. 24. juli, godt en uges tid før offentliggørelsen og på en af årets varmeste dage. Her følger et udpluk af den meget levende førstehåndsberetning, Erik Moltke siden gav om begivenheden set i et runologisk perspektiv:

*Jeg hvilede i en af de små haver i Klostergade, da Aage Andersen, registrator ved Den antikvariske samling og ven af huset, nærmede sig med en flad, buet genstand, en knogle fra udgravningen under Kunstmuseet. Endnu døsig*

Fig. 1.

Udgravningen i Kunstmuseets kælder i 1973, hvor Ribe Hjerneskal blev fundet, markeret med blå på baggrund af ortofoto 2021. © Styrelsen for Dataforsyning og Infrastruktur med tilføjelser af Sydvestjyske Museer.

The excavation of the Art Gallery cellar in 1973, where the Ribe skull fragment was found, highlighted in blue on a background of an orthophoto from 2021. © Agency from Data Supply and Infrastructure with additions by Museum of Southwest Jutland.



*hørte jeg ham sige: "Kan De fortælle mig, om disse ridser kan være runer?"*

*I et Nu var jeg lysvågen, tog genstanden og – HVAD! – "Det er jo noget af en hjerneskal!" – Der var et lille rundt hul i skallen, og oversiden var tæt besat med ridser, der hurtigt viste sig at være runer, endnu ikke helt rensat for udgravningens faste pulverskidt.*

*Er det underligt, at – uforberedt som jeg var på denne chokerende oplevelse – tankerne begyndte at svirre? Havde de gamle ripensere skalperet deres fjender, ristet runer i skallen og dernæst aflivet dem med et spydstik eller, efter hullet at dømmes, med et VRIDBOR? Eller var hullet af en senere dato og et bærehul for en makaber amulet ..."* (Moltke 1973, 378f.).

Erik Moltke studerer emnet under et mikroskop og giver det allerførste bud på en tolkning af den mærkelige tekst (Moltke 1973, 380). Han læser uden besvær de fleste af tegnene helt korrekt, men diskuterer først og fremmest den mulighed, at der kan være tale om et brev. I øvrigt kan han samtidig berolige den bekymrede læser og konstatere, at – nej, vikingerne slog ikke folk ihjel for

at udnytte deres kranier som brevpapir. Knoglestykket er betydeligt ældre end indskriften. Det blev efterhånden klart for Moltke, at Ribe Hjerneskal ikke var bærer af en fortidig hilsen, men derimod, mente han, af en 'episk værneformel', dvs. en religiøs tekst, som han dog efter eget udsagn ikke rigtig fik hold på (Moltke 1973 & 1976, 120f.).

Man kan måske undre sig over, at en tekst bestående af 63 tegn og – i min analyse – 14 ord, kan afstedkomme så megen diskussion. Men det hænger ikke mindst sammen med den periode, genstanden stammer fra. Det forhold, at en rivende sprogdudvikling efterhånden resulterer i fx omlydenes opståen, samtidig med at den gamle fuparks 24 runer op mod vikingetiden reduceres til kun 16, gør afkodningen af det enkelte tegn, der kan stå for flere forskellige lyde, problematisk. Samtidig befinder vi os i en tid, der i Norden kun har efterladt yderst få skriftlige kilder. Når det som her drejer sig om detaljer vedrørende hedensk religion, skal vi helt op i 1200-tallet, hvor kristendommen har været dominerende i et par århundreder, før de skriftlige kilder flyder.

Gennem alle år efter fundet er der kommet bud på, hvad teksten beretter, uden at det er lykkedes at finde frem til en helt plausibel tolkning, og mange ideer er blevet afvist efter længere udredninger. Selv har jeg med mellemrum arbejdet med indskriften, siden den dukkede op af jorden. Den udlægning, jeg her vil præsentere, afviger på få, men meget væsentlige punkter fra de hidtidige. Den skulle gerne kaste et klarere lys over fundets helt specielle karakter og den traditionsbundne teksts baggrund i de mere ukendte sider af asatroens religiøse forestillinger, så flere af de mange løse ender kan mødes.

## Udtydning af indskriften

I sig selv er Ribe Hjerneskal ret uanselig, ca. 8,2 gange 6 centimeter stor, uden anden dekoration end et lille hul, 4-5 mm i diameter, og vigtigst af alt: med en række uregelmæssige runetegn, der måler mellem 5 og 12 mm (fig. 2). Både runerne og hullet, sidstnævnte er lavet fra knoglestykkets inderside, er tilsyneladende udformet med en spids kniv af en højrehåndet person (Moltke 1973, 380; Benner Larsen 2004, 45ff.). Ud fra genstandens størrelse og udseende har det som nævnt været mest nærliggende at betragte fragmentet som en amulet, og det er da også et indtryk, indskriften umiddelbart underbygger. Men der er ingen slidmærker langs kanten af hullet eller andre spor af, at det har været båret i en snor på kroppen.



Fig. 2.

Ribe Hjerneskal. Foto:  
Sydvestjyske Museer.

The Ribe skull fragment. Photo:  
Museum of Southwest Jutland.



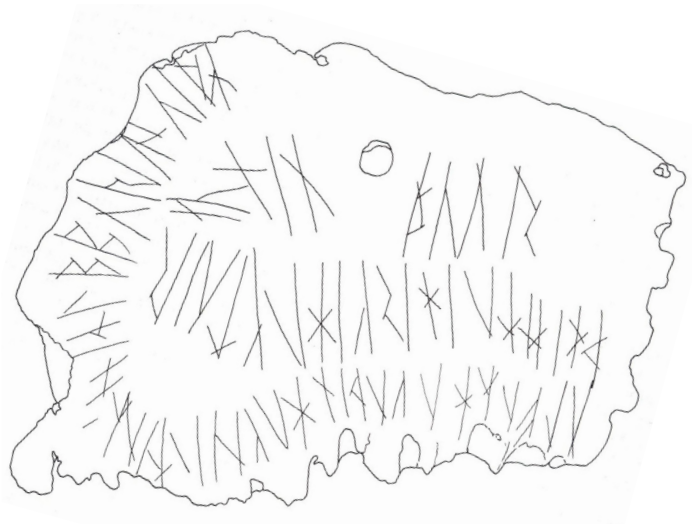
Hvad angår selve tegnene, der slynger sig rundt på knoglen, ser det ud, som om de er lavet i al hast af en øvet, men noget sløset person (fig. 3). Udformningen af genstand og runer er i det hele taget så upræsentios, at man næppe kan forestille sig, at der har været mere end en enkelt person involveret i arbejdet. Desuden er der intet, der klart antyder, at det drejer sig om en afskrift af et forlæg, så vi må tro, at runeristeren har kunnet den formular, han nedfældede, udenad.

At indskriften er så skødesløs, virker umiddelbart ret mærkeligt, når man tænker på det seriøse budskab, den skal vise sig at formidle. Heldigvis har det dog været forholdsvis uproblematisk at tyde de ret små, spinkle tegn, der er ridset ind i knoglestykket. Dvs. at runerne ved fundet, efter næsten 1300 år i den fugtige jord, stadig stod så klart, at man uden store vanskeligheder var i stand til at identificere langt de fleste af dem:

Fig. 3.

Udtegnning af Ribe Hjerneskal efter Benner Larsen 2004.  
Tegning: Susanne Egkjær.

A traced drawing of the Ribe skull fragment after Benner Larsen 2004.  
Drawing: Susanne Egkjær.



Translitteration til latinske bogstaver:

<b>ulfuraukupinaukhutiur hialbburinsuiþr</b>							
1	5	10	15	20	25	30	35
<b>þaimauiarkiauktuirkuniu [hul] buur</b>							
	40	45	50	55		60	

Hjerneskalen har bare et enkelt skilletegn, en lille lodret streg, efter rune nr. 21, og den opererer med kun 15 forskellige tegn (rune for nasalt *a* mangler), de fleste identiske med den yngre fuparks. Men den har bevaret enkelte af de gamle former, der siden opgives. I translitterationen er afvigelserne markeret ved kapitæler: **H** og **M** svarer til de ældre tegn, mens **A** gengiver en særlig, ret sjælden rune for oralt *a*, der benyttes i overgangsperioden mellem de to fuparker, bl.a. på Blekingestene fra 5-600-tallet (DR sp. 937f). – Kun **R** står for en rune, der i lidt forskellige udformninger ikke ændres stort gennem tiderne:

den særlige palatale *r*-lyd, udviklet af et stemt *s*. Langt op i vikingetiden kan den lydligt skelnes fra det dentale, "snurrende" *r*, der her er markeret ved **r**. – At der således er anvendt et par gamle runeformer og det tidstypiske **A**, harmonerer fint med den datering, man ud fra de arkæologiske forhold har kunnet sætte på fundet.

Der er imidlertid enkelte steder, hvor det på grund af den hast, der generelt synes at præge arbejdet, ikke har været helt simpelt at gennemskue detaljerne. Det gælder frem for alt den meget omdiskuterede rune nr. 31 (fig. 4).

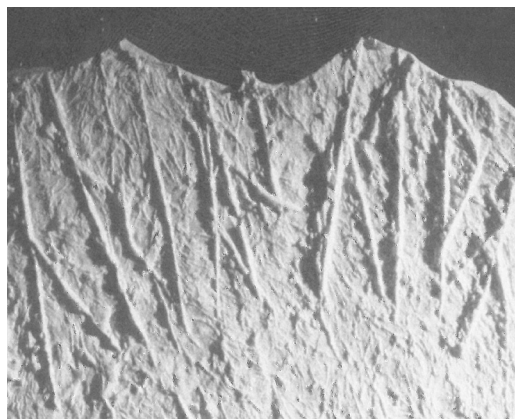
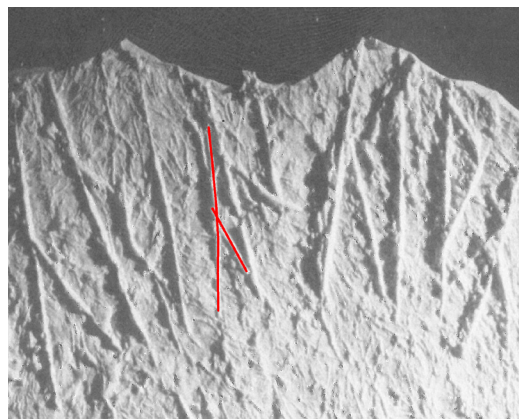


Fig. 4.

Rune 28–36 på udsnit af silikoneafstøbningen foretaget før konserveringen henholdsvis med og uden markering af rune 31. Foto: Efter Benner Larsen 2004 med tilføjelser.

Runes 28–36 on a section of a silicon cast carried out before conservation, respectively with and without Rune 31 highlighted. Photo: After Benner Larsen 2004 with additions.

Tidligere blev den dels bedømt som et muligt "smut af kniven" (Moltke 1973, 380), dels som et **i** (N.Å, Nielsen 1980, 276; m.fl.). For nylig har Jackie Nordström i et meget indgående studium, ved hjælp af digital mikroskopering, ment at kunne påvise, at tegnet endegyldigt kan bestemmes som et **n** (2021, 8ff.). Samme idé illustreres også af Erling Benner Larsens yderst distinkte foto af objektets silikoneafstøbning, der blev lavet, før den endelige konservering tilslørede, hvad han benævner, "the original surface structure." (2004, 43). Her fremtræder **n**-runens spinkle bistav tydeligt (2004, 47).

Mere diskutabelt er det, at Nordström uden vaklen mener at kunne fastslå, at rune nr. 41 (fig. 5) står for et **t** (2021, 12f.). Den er hidtil ikke blevet anset for særlig vanskelig at identificere, men er af tidligere forskere blevet opfattet som et **A**. Tegnet er meget sjusket udført, og hovedstaven ender ganske ukarakteristisk for en **t**-rune noget over bistavene, som krydser hinanden, jf. Benner Larsens analyse (2004, 43ff.). Nordströms konklusion kan ikke siges at være helt vandtæt, og da den desuden resulterer i nye tolkningsproblemer, er den udlæsning, **A**, der tidligere har været benyttet, bevaret i det følgende.

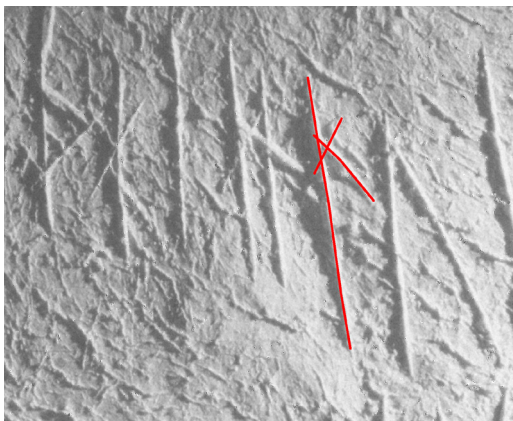
Også rune nr. 59 (fig. 6), der i nærværende fremstilling er repræsenteret ved et **u**, har voldt problemer. Til at begynde med foreslog Erik Moltke, at der var tale om et **g**, dvs. det

X-lignende tegn fra den gamle fuþark, som faldt ud ved skriftens forenkling (1973, 380f.; jf. Kabell 1978, 39). Sidenhen har man ment, at det drejede sig om et **n** (Stoklund 1996, 203 & 2004, 28, s. 31). Men størst tilslutning har der været til at betragte det som et **u** (Juhl Jensen 1974, 3; N.Å. Nielsen 1980, 276 & 1983, 53; Mørup 1989, 410; Grønvik 1999, 113 f.; Nordström 2021, 17, 22). Det skyldes dels, at andre **u**-tegn som dette har den højre stav placeret meget lavt (fx nr. 4, 27 og 33), og i modsætning til **n**-tegnenes bistave er denne runes højrestav lang, let buet og når helt ned til hovedstavens fod. Til forskel fra **g** og **n** giver den udlæst som et **u** da også baggrund for den, som jeg finder det, overbevisende redegørelse, der allerede blev fremsat af Niels Åge Nielsen i 1983 (53f.), og **u** er derfor foretrukket i den nærværende gengivelse.

Fig. 5.

Rune 37–43 på udsnit af silikoneafstøbningen foretaget før konserveringen, henholdsvis med og uden markering af rune 41. Foto: Efter Benner Larsen 2004 med tilføjelser.

Runes 37–43 on a section of a silicon cast carried out before conservation, respectively with and without Rune 41 highlighted. Photo: After Benner Larsen 2004 with additions.



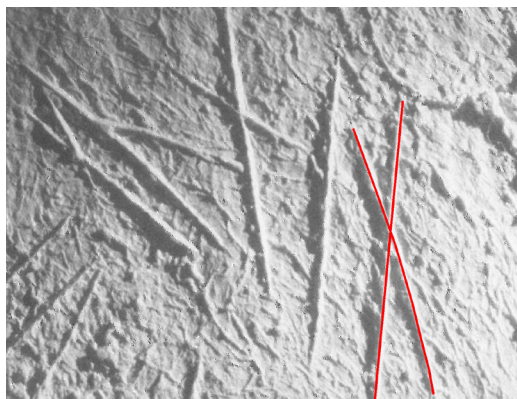


Fig. 6.

Rune 55–59 på udsnit af silikoneafstøbningen foretaget før konserveringen, henholdsvis med og uden markering af rune 59. Foto: Efter Benner Larsen 2004 med tilføjelser.

Runes 55–59 on a section of a silicon cast carried out before conservation, respectively with and without Rune 59 highlighted. Photo: After Benner Larsen 2004 with additions.



## Tolkning af runernes budskab

Fra udtydningen af tegnene til en tolkning af indskriftens enkelte dele:

**ulfur auk upin auk hutiuR**

olddansk<sup>1</sup>:

Ulfur auk Oþin auk Ho-tyr

nudansk:

Ulv og Odin og Høje-gud!

Rent lydligt skal visse detaljer i denne del af indskriften forklares, selv om der efterhånden er ret stor enighed om udlæsningen. Det **u**, der i a-stammen **ulfur** (< urnord. *wulfar*), optræder foran bøjningsmorfemet

**-R**, forklares enklest som en svarabhaktivokal inspireret af rodens vokal (Andersen 1981, 22f.; Stoklund 1996, 205; Grønvik 1999, 107f.). Den type støttevokaler findes repræsenteret andre steder i runematerialet, hyppigst netop i ældre tider (jf. DR sp. 1003). **auk** (senere *ok*) har bevaret sin diftong, og i **tiur** (< urnord. *\*tīwar*) står **iu** muligvis for *y*, dannet ved *w*-omlyd, som vi finder det på Malt-stenens **tur** (Thuesen 1990, 35, jf. GG § 90). Ottar Grønvik forklarer det dog som en overgangsform *"/tīur/"* fra tiden efter apokope af *a*-lyden (1999, 119f.).

Hvad indholdet angår, blev de tre proprier af Erik Moltke tolket som tre mandnavne: "Ulfur og Odin og Hydyr" (1976, 121). Det var imidlertid en idé, han atter måtte opgive, bl.a. fordi *Odin* i oldtiden aldrig anvendtes som navn på almindelige dødelige, men udelukkende i omtale af asernes herre (Kousgård Sørensen 1984, 108-116). I forbindelse med tekstens fortsættelse, og ikke mindst antydning af ordet **hialb**, "hjælp", kunne det derfor umiddelbart se ud til, at runemesteren anråber tre forskellige guder, heriblandt Odin og Tyr. Det store crux i den forbindelse er navnet *Ulfur*, som ikke bæres af nogen kendt guddom, hvilket man ville forvente i en opremsning, hvor de to vigtigste asaguder nævnes side om side. Flere løsningsforslag er fremsat (se fx Marold

2003), men det må fx afvises som fuldstændig usandsynligt, at der skulle være tænkt på Fenrisulven. Den tilhører jættelægten, der har konstante kontroverser med aserne, og den er (sandsynligvis) aldrig blevet dyrket som en, der kunne påkaldes i nødstilfælde.

Det mest troværdige er, at alle tre betegnelser er møntet på Odin. Det er en idé, allerede Niels Åge Nielsen fremsatte (1980, 276ff. & 1983, 54ff.), men ikke underbyggede særlig grundigt. Ikke desto mindre er det efter min mening en helt afgørende pointe, som skal uddybes her:

Odin er ifølge overleveringerne germanernes vigtigste gud. Legendarisk som den enøjede vismand, den klogeste af alle guder, men også forsynet med et hav af tilnavne (vn. *heiti*) og formentlig med lige så mange funktioner (jf. KLNMBd. VI, sp. 302f.: Heiti). De islandske beretninger opregner 169 forskellige betegnelser, herudover kommer enkelte fra runeindskrifter,

hvortil Ribe-amuletten tilsyneladende tilføjer nogle stykker. Ingen anden nordisk gud er kendt under så mange navne. I myterne optræder han ofte som et dyr. Mens hans krop ligger og sover, skifter han ham og bliver til en fugl, en fisk, en slange eller et større dyr. Blandt hans mange *heiti* optræder der da også forskellige dyrebetegnelser, som fx meget ofte *Björn*, "bjørn" (Falk 1924, 34ff.). *Ulf* er ikke et af dem, der er bevaret andetsteds; men selve ordet har ikke udelukkende negative konnotationer. Odin følges ikke bare af sine berømte ravne, Hugin og Munin, men også af to ulve: Geri og Freki. Når guden her benævnes på den måde, kan der kun være én idé med det: Ulven er – ligesom bjørnen – kampens dyr, stærk og snu, vild og farlig. Odin påkaldes med andre ord i sin egenskab af kampgud. I dag er det en side af hans virke, man ikke så ofte forbinder ham med, men den er velbevidnet i mange gamle kilder. Bl.a. omtales han på den norske runesten fra Eggja, der ikke er meget ældre end Ribe-amuletten, som en "hær-as" (Krause 1966, § 101).

Fig. 7.

Miniaturefiguren Odin fra Lejre, som sidder på et højsæde flankeret af sine to ravne. Foto: Ole Malling, Lejre Museum.

A miniature figurine of Odin from Lejre, sitting on a high seat flanked by his two ravens. Photo: Ole Malling, Lejre Museum.



I en større afhandling om oldtidens germanske theriofore personnavnestof diskuterer Gunter Müller (1970, 4-10, 178ff., 195ff.), hvorvidt de ekstremt mange eksempler på, at ordet ulv indgår som et element i oldtidens navneskik (fx i danske runeindskrifters *Gunulfr* og *Hærulfr*), kunne hentyde netop til den populære guddom. "Ulv" er uden sammenligning alle germanske stammers vigtigste navneelement gennem hundredvis af år, mens ingen af dem på noget tidspunkt kalder deres sønner Odin. I så tilfælde repræsenterer Hjerneskillens eksempel, der rent verbalt synes at forbinde guden direkte med det omtalte dyr, et betydningsfuldt *missing link*.

I det følgende røbes det, at det, der skal bekæmpes, er dværges angreb på et menneske. Her må det være naturligt at appellere til Odins styrke. Men skal deres ondskabsfulde anslag besejres, er en anden egenskab dog endnu vigtigere: Forsvaret skal udføres af en magiker. Når Odin dernæst optræder under sit mest udbredte navn, afledt af et adjektiv svarende til vn. *óðr*, "rasende, vild", hænger det utvivlsomt sammen med, at netop det bringer denne side af hans virke i fokus. Hvad angår magi, kan ingen anden hamle op med gudernes overhoved. I eddadigtet *Hávamál* træder han selv frem og fortæller, jf. nedenfor, bl.a. om sit kendskab til en række vigtige trolddomssange.

For det tredje kommer der en henvendelse til *Ho-týr*. *Týr* er ikke alene navnet på den hovedgud, der muligvis har været germanernes vigtigste i tidligere epoker. Ordet, der er identisk med græsk *Zeus* og latinsk *deus*, står som det sidstnævnte også for "guddom" i al almindelighed og bliver i den gamle nordiske overlevering stadig brugt i den betydning. Eddadigtningen kan fx omtale Odin som *Sig-týr*, "Kamp-gud", og hele gudeskaren kaldes under ét *tívar*, pl. Når betegnelsen her

anvendes om Odin, kombineret med samme ord for "høj", som vi finder i titlen til det værk, der frem for noget er knyttet til ham: *Hávamál*, "Den Højes Tale", viser det, at han med et samlende begreb påkaldes som gudernes overhoved.

Efter at Odin på den måde er anråbt i sine tre væsentligste funktioner, følger en mere kryptisk formulering, som har affødt en langt mere indgående diskussion.

### hiAlb buri?s

Der hersker efterhånden enighed om, at det første ord er "hjælp" eller "hjælpe", oldda. *\*hialp/\*hialpa*, af ældre *\*helpa-* med gennemført brydning. Det kunne være en imperativform af verbet, der styrer dativ, måske lidt problematisk her i singularis efter de tre navne. Udlæst som et substantiv har det da også en mere sandsynlig og interessant baggrund i overleveringen om Odin. Så beder man ham ikke i al almindelighed om at stå bi, men nævner en særlig teknisk term for selve formen af den hjælp, han kan yde, jf. hans egne ord i *Hávamál*, strofe 146<sup>2</sup>:

*Lióð ek þau kann  
er kannat þjóðans kona  
ok mannzkis mögr;  
hiálp heitir eitt,  
en þat þér hiálpa mun  
við sökum ok sorgom  
ok sútom gørvøllum.*

Jeg kan de tryllesange,  
som kongens hustru ej kan,  
og ingen mands søn;  
Hjælp hedder én,  
og den vil hjælpe dig  
mod trætter og sorger  
og sygdomme af alle slags.

Her har vi altså Odins oplysning om, at han med sine sange kan udvirke noget, mennesker ikke selv er i stand til. Det, han skal anvende i forbindelse med Ribe Hjerneskål, er netop den sygdomsbesværgende trolddomsformular "*hiálp við sútom*", som han formentlig selv er den eneste, der kender.

De følgende seks runer, **huri?**s, hvoraf den næstsidste står ret utydeligt i knoglen, er tidligere udlæst på forskellig vis, overvejende dog med to **i**-tegn: **huriis** eller **huri is**. Det har givet baggrund for ideer om, at **bur-** kunne være identisk med appellativet vn. *burr*, "søn", eller evt. med et deraf afledt personnavn. Også glosen vn. *borr*, "bor, hul" (som i fx nuda. *næsebor*) og tilhørende afledninger som "bore" vb., er blevet sat i forbindelse med tegnene. Hvad angår (**i**)s menes det på forskellige måder at kunne konstituere et bøjningsmorfem til **bur-**, eller måske stå for præsens sg., \**æs* (*æR*), af verbet oldda. *wæra*, "være", eller relativet oldda. *æs*, "som". Det har givet ophav til en del forskellige tolkninger, fx: "... der Bohrer ist Hilfe ..." (Kabell 1978, 43); "... hjælp for Bur er" (Nielsen 1983, 54); "Hjælp er boret ..." (Mørup 1989, 411); "The help is the hole"/"by means of the hole is help" (Stoklund 1996, 205); "... hjælp sønnen (min sønn), som..." (Grønvik 1999, 111).

Senest har Jackie Nordström med basis i sin bestemmelse af rune nr. 31 som et **n**-tegn ment, at det **burins**, der nu træder frem, enten kan være participium af verbet vn. *bera*, "bære", dvs. *borinn*, "båret", eller et deraf afledt personnavn med samme form, *Burinn*, i betydningen "den bårne" eller "den (ny)fødte" (Nordström 2021, 18ff.). Med denne udlæsning af runen må alle tidligere tolkninger af passagen opgives som umulige. Men heller ikke Nordströms to forslag er modsigelsesfri. Når hun først læser *hiálp burin (e)s*, "hjælp buren är", må budskabet

suppleres med en glemt **i**-rune, samtidig med at det tilføjer den korte formular en, skulle man synes, ret overflødig oplysning om, at hjælpen i form af amulettet skal bæres. Hendes andet forslag, "Burins hjælp", kommenteres nedenfor.

Men dette **n** giver da også mulighed for en helt alternativ, endnu ikke foreslået tolkning af ordlyden, som dels kaster lys over det problematiske tekstindhold, dels skaber bedre sammenhæng mellem amulettens udformning og funktion. I det følgende vil jeg argumentere for, at **n** er et udtryk for den nasale  $\eta$ -lyd, vi med nutidens alfabet betegner *ng*. Mens man endnu opererer med 24 runer, har lyden sit eget tegn, men da den ikke er særlig frekvent i urnordisk, findes den yderst sjældent repræsenteret i de ældste runeindskrifter (se fx DR sp. 866ff.). Ved fuparkens reducering skabes der præcedens for normalt slet ikke at betegne  $\eta$ . Det **k**, der almindeligvis står i disse forbindelser, er udtryk for de efterfølgende klusiler *g* og *k*, jf. fx Jellingstenens **kunukr** for *kunungR*, "kong" (DR 41–42 & DR sp. 867). Det manglende særtegn for  $\eta$  og lydens sjældne forekomst kan have betydet, at det for Hjerneskillens ikke helt habile rister var naturligt at vælge det eksisterende nasaltegn **n**.

Teksten kommer udlæst på denne måde til at stemme overens med andre kendte mønstre for påkaldelser og hilsener, og samtidig træder ideen bag dens udformning frem som en logisk helhed:

### **hiAlb burins**

olddansk:

*hiálp Borings* (alt. *Börings*) ...

nudansk:

Boringens (dvs. Bors ættings) hjælp

Men hvad hentyder dette navn til?

I den nordiske mytologi nævnes Odin flere gange som søn af en guddom, vi i øvrigt ved meget lidt om. Formentlig ville han på olddansk hedde \*Bor, jf. vn. *Borr. Boring-* (med *i*-omlyd: *Børing-*) er i givet fald afledt af hans navn ved hjælp af et velkendt patronymikon-suffix: *-ing*. På den formentlig lidt yngre Høje Tåstrup-sten (DR 250) fra vikingetidens ældste periode finder vi samme konstruktion, også her i en genitiv singularisform: **hurnbura stAin suiþiks**, *Hornbora sten Swiþings*: "Hornbores, Svides ætlings, sten."

At Odin på den måde sættes i forbindelse med Bor, passer perfekt med det billede, første del af indskriftens påkaldelse tegner af ham som den særligt magtfulde, ophøjede guddom. I de bevarede kilder er det stort set udelukkende de myter, der beskriver Odin som universets skaber, der omtaler hans forhold til det fædrene ophav.

Eddadigtet *Völuspá* (str. 3–4) har den mest berømte skildring af, hvordan det gik for sig, da Midgård, dvs. Jorden, opstod midt i det gabende tomme univers:

*Ár var alda,  
þar er Ymir byggði,  
vara sandr né sær  
né svalar unnir,  
iqrð fannz æva  
né upphiminn,  
gap var ginnunga,  
en gras hvergi.*

I tidernes morgen  
da Ymer byggede,  
var der ej sand, ej sø,  
ej svale bølger,  
intetsteds fandtes Jorden,  
ej den høje himmel,  
gabet Ginnungi var der,  
men græs intetsteds,

*Áðr Burs synir  
biqrðum um ypðo,  
þeir er miðgarð  
mæran skópo;  
sól skein sunnan  
á salar steina,  
þá var grund gróin  
grœnum lauki.*

førend Bors sønner  
løftede landene,  
de som Midgård  
den mægtige skabte;  
solen skinnede sydfra  
på salens stene,  
af jorden da groede  
grønne urter.

*Vafþrúðismál* (str. 21, jf. *Grímnismál* str. 40) er mere indgående, hvad angår de enkelte detaljer:

*Ór Ymis holdi  
var iqrð um sköpuð,  
en ór beinom biqr,  
himinn ór hausi,  
ins hrímkalda iqtuns,  
en ór sveita siór.*

Af Ymers kød  
blev jorden skabt  
og bjergene af hans ben,  
himlen af hovedskallen  
på den rimkolde jætte,  
og havet af hans blod.

Bors sønner, eller som Hjernesalsindskriften ville benævne dem *Boringerne* (alt. *Børingerne*), er dels Odin, dels hans ellers stort set ukendte brødre Vile og Ve. Som eddadigtene beretter, dræber de i tidernes morgen den nævnte Ymer, alle jætters stamfader. Bag-efter slæber de ham midt ud i universet, *Ginnungagap*, "det store, tomme gab", og



skaber selve jorden af ham. Ymers blod bliver til havet, hans kød til det faste land, hans knogler til sten og bjerge osv. Endelig bliver himmelhvælvet dannet af Ymers *hjerneskæl*, og siden, fortæller myterne,

tager Odin fire dværge, der som verdenshjørnerne hedder *Austri*, *Norðri*, *Vestri* og *Suðri*, og sætter dem som hjørnestolper under himlen. Den må de så stå og bære oppe til evig tid (fig. 8).

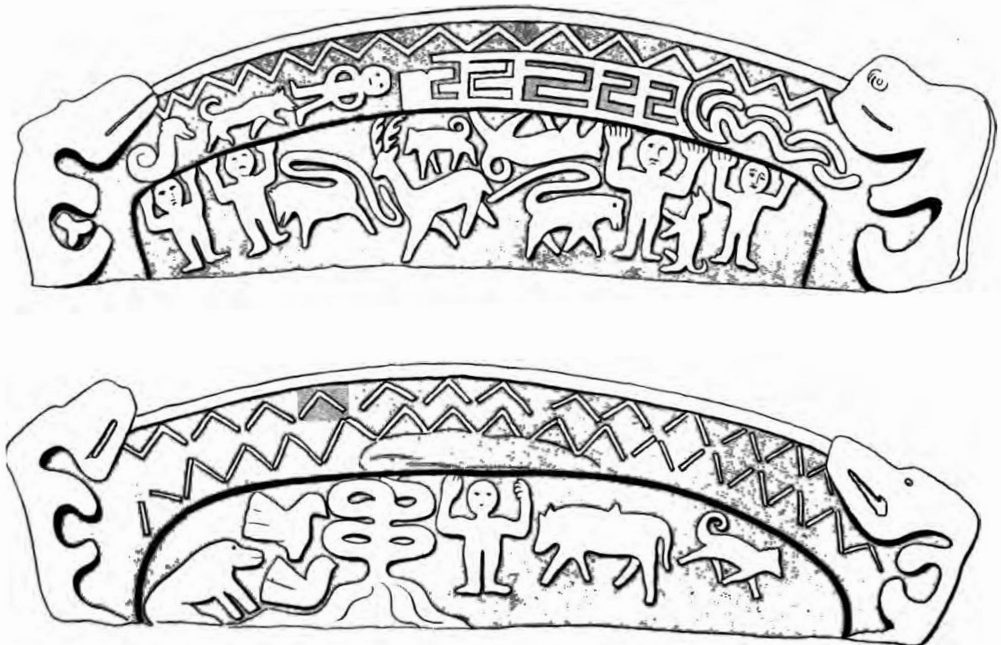


Fig. 8.

Udtegnning af "Hogback"-gravstenen fra 900-tallet i St. Peter's Church i Heysham, Lancashire. På stenens ene side ser man fire menneskelige skikkelser, der holder stenens hvælvede ryg oppe. Motivet er blevet tolket som dværgene, der bærer himmelhvælvet. Tegning: Transactions of Lancashire and Cheshire Antiquarian Society 1891. <<https://archive.org/details/transactionslan00socigoo/page/n1/mode/1up>> [tilgået d. 5. maj 2023].

A traced drawing of a "Hogback" gravestone in St. Peter's Church in Heysham, Lancashire. Human figures can be seen on one side of the stone upholding its vaulted roof ridge. The motif has been interpreted as the dwarfs carrying the firmament. Drawing: Transactions of Lancashire and Cheshire Antiquarian Society 1891. <https://archive.org/details/transactionslan00socigoo/page/n1/mode/1up> [accessed the 5<sup>th</sup> of May 2023].

At denne lidt spøjse idé om dværgenes funktion har været kendt og udbredt gennem en meget lang periode, ses i øvrigt af, at man fra gammel tid har kunnet kalde visse mindre, bærende stolper i byggeri for dværge<sup>3</sup>. Der findes desuden et eddadigt, hvor de skulderbrocher, der holder kvindedragten oppe, omtales med samme ord (Lex. Poet., 91).

De indledende henvendelser til Odin, Bors ætling, i forbindelse med det helt centrale ord **hialb** underbygger uomtvisteligt, at Hjerne-skallen har været anvendt i magisk sammenhæng, og at der er tale om en amulet (Nielsen 1980 m.fl.). Indskriftens nærmere funktion belyses i runerækken fra nr. 33 til nr. 59:

... **uiþr þaimauiarkiauptuir kuniu** ...

Der er linjeskift efter fjerde rune og foran de sidste fem, men ingen egentlig orddeling, hvilket specielt er et problem, når det enkelte ord ikke er umiddelbart gennemskueligt. De fleste tolkninger er baseret på en udlæsning af, at dette tekststykke udgøres af fem ord, hvoraf kun det sidste er omstridt:

... **uiþr þaima uiarki auk tuirkuniu** ...

olddansk<sup>iv</sup>):

... *wiþr þæima: wærki auk tuirkuniu* (?)

nudansk:

... mod disse (to ting): værk og?

Præpositionen *wiþr*, "mod, ved", anvender runen **r**, selv om man for den afsluttende konsonant, der tilhører roden (jf. ty. *wieder*), ville forvente et dentalt **r**. Kabell har gjort opmærksom på, at andre præpositioner som *eftir*, *undir* og *yfir* kan opføre sig på samme måde i runematerialet (1978, 43). Selve ordet styrer dativ og er yderst velbelagt i denne betydning. De følgende ord må, som

forventet, læses som dativsformer: *þæima*, "dem", er pluralis af det demonstrative pronomen, vn. *þessi*, her i substantivisk funktion. Påkaldelsen skal altså virke dels mod det umiddelbart gennemskuelige *wærki*, "værk, smerte", dels mod **tuirkuniu**, et begreb, der har afstedkommet en omfattende diskussion.

Som form af oldda. *\*wærkr*, en maskulin i-stamme, har *wærki* bevaret sit dativmærke *-i*, der er bortsynkoperet i olddansk (jf. Mørup 1989, 411). Etymologisk er ordet omstridt (Grønvik 1999, 112f.). Rodvokalen, der her er gengivet ved en digraf, **ia**, forklares enklest som et omlydt *æ < a*, der egentlig skulle have været noteret som **ai** eller **a** (DR sp. 944). Selve ordet er helt op mod vor tid en vældig udbredt betegnelse for smertefulde lidelser af mange forskellige typer. I nudansk er det næsten fortrængt, men dog bevaret i enkelte faste udtryk som fx *vokseværk* og *værkbruden*. Udtrykket er helt centralt, fordi det udlæst på denne måde klart støtter den teori, at teksten er tænkt som en sygdomsbesværgelse.

Tolkningen af **tuirkuniu** er mere tvivlsom, og mange forskellige forslag er fremsat.

I Kabells *dvergekuning*, "Zwerg-köning", har han valgt at læse konsonanten **k** dobbelt for *-gk-*, og sidste rune som et **g** for *ŋ*-lyden (1978, 44), ideer, som dog siden helt er opgivet.

Stoklund har fremsat en teori om, at sidste tegn gengiver et **n**. Men runens bistav er, som nævnt, til forskel fra indskriftens andre **n**-tegn meget lang, let buet og når ned til hovedstavens fod. I øvrigt danner forslaget basis for ordlyden: ... *viðr þæima wærki. Auk dverg unninn*, "against this pain. And the dwarf (is) conquered" (1996, 202f.). Tolkningens forskellige problemer, så som en manglende nominativsendelse i *dverg* (**r**) og et

udeladt finit verbum samt en ret påfaldende syntaks, hvor den logiske sammenhæng med resten af indskriften virker uklar, har betydet, at hendes hypotese ikke er blevet accepteret.

Tilbage står udlæsningen af sidste tegn som et **u**, som foreslået af Niels Åge Nielsen (1980, 276). Poul Erik Mørup tolker på den baggrund sammensætningen som *dwærg-ynju*, "dværgæfterstræbelse", en konstrueret feminin jo-stamme: *\*ynja* (1989, 412). At et ord svarende til sidste led overhovedet ikke har kunnet påvises i de germanske sprog, svækker dog hans hypotese (Grønvik 1999, 109).

Også Grønvik accepterer dette tegn som **u**, men læser desuden formen *uiarki* for *uiarki* og lader samtidig passagen fortsætte med de sidste fire runer: ... *uiþr þaim uiarki auk tuirkuniu buur* - "mot denne verken (verkebyllen) og (mot) dvergkvinnen, Bōurr." I *a-uiarki* for en betændt byld måtte man dog forvente et nasalt **a**-tegn som indledende lyd. I det foreslåede kompositum *\*dvergynja* f. beskriver han sidste led som et suffix, *-ynja*, der fx optræder i vn. *ás-ynja*, betegnelsen for asernes feminine modstykker (1999, 113ff.), herom videre nedenfor.

Endelig baserer Jackie Nordström i sit andet forslag sin tolkning på den diskutabile udlæsning af **A**-runen som et **t** for lyden *d*: *viðr þæim dværgi...* (2021, s. 19f.). Hun tilslutter sig herudover sidste del af Grønviks netop citerede fremstilling, så hun efter de indledende gudenavne oversætter følgende: "Burins hjälp mot den dvärgen (= Burinn) och dvärgynjan Bour." Det underbygges med interessante angelsaksiske eksempler på dværgetro (2021, s. 20f.); men hverken der eller i den nordiske overlevering er formen *\*dvergynja* belagt, og i de ældste norrøne kilder optræder der slet ikke dværge af hunkøn, selv om de gamle myter omtaler deres mandlige modstykker igen og igen.

Jackie Nordströms tolkning rummer yderligere en del alvorlige problemer: For det første ville det være ret påfaldende, hvis runeristeren stavede samme ord, kun adskilt af tre runer, på forskellig måde: **tuiarki** i *dværgi*, men **tuirk-** i *\*dverg-ynja*. Ordet *dværg* har rodvokalen *e* (de Vries 1977, 89). Som i sidstnævnte form, **tuirk-**, burde denne *e*-lyd betegnes ved *i*, og ikke ved en digraf. At udlæse de to former som "*dværgi*" og "*dværynju*" er med andre ord næppe muligt. For det andet er det logisk - og sprogligt - uholdbart, at "Burin" her figurerer som navn på den person, der skal hjælpes, samtidig med at Nordström mener, det også kan tilskrives den dværg, han skal beskyttes mod. Og hvad angår navnet "Bour", klinger det desuden, hvad allerede Ottar Grønvik blev kritiseret for, ikke overbevisende feminint. Samtlige de parallelle eksempler, han nævner, er da også maskuline, skriver Marie Stoklund, der finder "this dwarf-woman interpretation ... highly improbable." (2004, 40). Med tanke på det væld af dværge, hvis navne er opregnet i de skriftlige kilder, ville man vel også forvente disse figurer identificeret og ikke bare omtalt som "dværg og dværginde", uden at deres særlige funktion i denne sammenhæng blev berørt.

At teksten på Ribe Hjerneskal ikke umiddelbart lader sig afkode, uden at det efterlader diskutabile sproglige og indholdsmæssige knaster, er med andre ord tydeligt. Alle muligheder synes efterhånden udtømt, men den helt overbevisende tolkning af indskriftens detaljer lader stadig vente på sig.

I det følgende har jeg derfor valgt at genoptage en af de teorier, Niels Åge Nielsen fremsatte i 1980/1983, men argumenterede ret summarisk for. Som de fleste andre sidenhen har tilsluttet sig, betragtede han amuletten som et værn mod sygdom,

ikke mindst på grund af runefølgen **uiark-**tolket som "værk". Han foreslog i den forbindelse det problematiske **tuirkuniu** udlæst som *dwerg-uniu*, "dværgesværd". Sidste led beskrev han som identisk med et sjældent, men dog poetisk belagt, ord for et våben, vn. *unnr*, en maskulin u-stamme dannet på baggrund af verbet vn. *vinna*, "vinde, seje". Substantivet oversættes med "sværd", så etymologien er logisk; men formen har på Ribe Hjerneskal bevaret sin dativsendelse *-u*, der burde være tabt før 700-tallet (Grønvik 1999, 109). Den har muligvis haft omlyd, *-yniu*, uden at det her er udtrykt (GG § 461.3). Både ord og form peger tilsyneladende, ligesom andre dele af teksten, tilbage i tiden.

Enighed har der imidlertid været om, at førsteledet *dwerg-* helt konkret hentyder til de underjordiske væsener, der bor i bjerge, klipper og sten eller bare i jorden: dværgene. Dværgetro kan være et urgammelt indoeuropæisk fænomen. I det mindste har også det indiske oldsprag sanskrit bevaret et lignende ord, *dvahrás*, for et dæmonisk væsen, og overbevisningen om dværges eksistens er velbevidnet overalt i de germanske sprog (KLNMBd. III, sp. 376–378: *Dverger*). I Norden findes de ikke bare omtalt i den mytologiske overlevering, men også i andre gamle – og nyere – kilder. Få kilometer nord for Ribe har vi fx en mulig parallel i Maltstenens indskrift fra 800-tallet. Den har været opstillet ved alfarvej meget tæt på den centrale jyske Tirslund, og teksten er som denne viet til guden Tyr. På Maltstenen påkaldes netop den i Jylland så fejrede krigsgud, dels ved formen **tiur**, dels ved en tredobbelt form af den t-rune, der bærer hans navn. Hensigten har uden tvivl været at beskytte mindet, men måske også at forjage en dværg, Billing, der har taget bolig i stenen (Thuesen 1990, 30ff.).

Desuden røber en del stednavne over hele Norden, fx forskellige lokaliteter kaldet Dvergasteinn og Dværgehøj m.v., at dværgene overalt har spillet en ikke uvæsentlig rolle i folketroen. Efterhånden må de dog mange steder vige til fordel for andre småvæsener af samme type, fx nisser. Men i enkelte nordiske områder holder man langt op i tiden stædigt fast ved en overbevisning om dværgenes eksistens. Det gælder fx i dele af landet omkring Limfjorden (Feilberg Bd. IV Tillæg, 114f.: *dværg*). Og fra den norske Setesdal, som førhen lå meget isoleret fra omverdenen, er der (jf. Bang, 1901–02, 22) så sent som i 1847 bevaret en fortælling om, at folk anden juledag løb rundt på gårdene, mens de med forskellige redskaber slog ind under indboet og råbte:

<i>Ut dverg om dynn!</i>	Ud dværg ad dør!
<i>Inn kårn å kyr!</i>	Ind korn og køer!

De uberegnelige småfolk, der kunne volde skade på gården, blev på den måde manet ud af huset, og i stedet bad man til, at rigdom og velstand ville komme ind i form af afgrøder og husdyr.

Dværgene har dog også mere tiltalende egenskaber. I de mytologiske beretninger omtales de bl.a. for deres fremragende evner som smede. De har især gjort sig bemærket, når det gælder arbejder i metal som jern og guld. Fx er det dem, der har smedet Thors berømte hammer, *Mjöllnir*, og Odins spyd, *Gungnir*. De mægtige guder er uovervindelige med deres våben i hånden: *Mjöllnir* svigter aldrig og vender tilbage til sin ejermand som en boomerang, mens *Gungnir* altid rammer plet og i øvrigt går gennem materialer, et spyd normalt ikke kan gennembore. Men blandt alle de mageløse ting, dværgene har frembragt, må også nævnes det bånd, *Gleipnir*, som aserne bruger til at binde

Fenrisulven med. Det er et pragtstykke i særklasse, tynd og glat som et silkebånd, men stærkere end den tykkeste lænke. Ikke mindst det vidner om deres helt specielle evner for magi, for de har forarbejdet det af larmen fra kattens poter, kvindens skæg, fiskens ånde, fuglens mælk, bjergets rødder og bjørnens sener.

På Ribe Hjerneskal må det først og fremmest være dværgenes kvaliteter som eminente våbensmede, der hentydes til. Men her drejer det sig næppe, som Niels Åge Nielsen foreslår, om et magisk sværd, de har smedet til mennesker (1983, 56). *Dværgesværd* skal med størst sandsynlighed forstås helt bogstaveligt: som en ondskabsfuld dværgs eget uovervindelige våben, der volder en smertefuld lidelse hos den, han selv har plantet det i. Samme idé finder vi i en gammel angelsaksisk formular, der på lignende måde har skullet virke mod sygdom (de Vries 1956, § 214):

<i>Ut, lytel spere, gif her inne sie!</i>	Ud, lille spyd, hvis du er herinde!
---	--

Også her skal et diminutivt magisk våben, i dette tilfælde et spyd, manes ud af kroppen.

Mod sygdom fremkaldt af et magisk redskab hjælper desuden den såkaldte "Canterbury-formel" (DR 419 sp. 488ff. & 618), en nordisk runeindskrift i et engelsk manuskript dateret til 1000-tallet. Dens sidste ord fortæller, at den skal virke *wiþr apra wari*, "mod materie i årerne", dvs. blodforgiftning:

<i>Gyryl sarþwara, far þu nu, fundin æstu. Þor wigi þik, þursa drottin! Gyryl sarþwara.</i>	Gyryl sårvolder, far du nu (ud), fundet er du! Thor vie ("dræbe") dig, thursernes drot! Gyryl sårvolder.
---	---

Her er det en thursedrot (dvs. et onde), en elers ukendt Gyryl, der optræder. Hans tilnavn giver "billedet av et vesen som borer eller rører heftig om i såret, i materien" skriver Ottar Grønvik i en indgående gennemgang af emnet (1999, 114ff.). I dette tilfælde påkaldes guden Thor for at bekæmpe ondet.

På Sigtuna-amuletten, også fra det 11. århundrede, findes i øvrigt nogle linjer, der stort set er identiske med Canterbury-formlens. Her kaldes thursernes drot Thor:

<i>Þórr sárríðu, þursa dróttinn, fliū þū nū! Fundinn est!</i>	Thor sårvolder, thursernes drot, fly du nu! fundet er du!
---	--

Navnet Thor refererer ikke til guden Thor, men til en dæmon, der fremkalder sygdom med bylder af materie (jf. Moberg 1961, 53ff.; Lindquist 1987, 44ff.).

Troen på dværge som væsner, der angriber folk med sygdom, er ikke speciel for oldtiden; den er der efterretninger om helt op mod vor egen tid (Feilberg Bd. 1, 220). Og ikke alene mennesker har de kunnet angribe. En norsk kvægsygd bærer fx betegnelsen "*dværgeskud*" (KLN Bd. III, sp. 378). En parallel til det udtryk har vi bevaret i *hekseskud*, der endnu i dag anvendes til at beskrive en pludselig opstået, voldsom smerte i ryggen, ligesom der i de germanske sprog generelt findes en udbredt opfattelse af, at underjordiske væsener har kunnet påføre folk og fæ en sygdom ved skud og stik, jf. fx begreber som "Alpschuss, Alpstich og Marstich" (de Vries 1956, § 214).

Som det sidste på amuletten står der til højre for runeamulettens hul fire runer:

**buur**

Der er flere forskellige, ret logiske udlægnin-  
ger af, hvad det kan betyde: Det kunne dreje  
sig om ordet *bor*, "hul". Hjerneskillens lille  
hul skulle så, som flere tidligere har ment,  
være markeret, for at sygdommen kunne  
drives ud gennem det, eller måske – mere  
spekulativt – fordi det symboliserede en  
trepanering til gavn for patienten (Juhl  
Jensen 1974; Mørup 1989, 411). Edith Marold  
opponerer dog ret overbevisende mod  
sidstnævnte teori ved at fremhæve, at hullet  
er boret indefra (2003, 409). Ordet kunne  
muligvis også referere til guden Bor, Odins  
fædrene ophav, som så blev påkaldt som en  
afsluttende trumf.

Men da runeristere normalt ikke gentager en  
rune for samme lyd i et enkelt ord, kunne det  
dobbeltskrevne **u**-tegn snarere tyde på, at  
der her er tale om to ord.

Sammenligner man indskriftens indhold  
med andre af lignende type, ville man på  
dette sted forvente en verbal uddrivelse af  
det onde, sådan som det er et centralt ele-  
ment i de andre gamle besværgelser, vi har  
set på ovenfor:

<i>Ut, lytel spere!</i>	Ud, lille spyd!
<i>Far þu nu!</i>	Far du nu (ud)!
<i>Fliū þū nū!</i>	Fly du nu!

Det er det også på den langt yngre Ribe Lyv-  
stav, en helbredende stav fra omkring år  
1300, hvor man i en vidtløftig fordrivelse af  
en sygdom, formentlig malaria, fra en pa-  
tient flere gange anvender et elliptisk udtryk  
med samme præposition *or*, "ud af", som vi  
i givet fald møder på Hjerneskillen (Moltke  
1960, 2ff.; 1976, 395ff.):

*Iorþ biþ ak warþæ  
ok uphimæn,  
sol ok Santæ Maria  
ok sialfæn Gud drotæn,  
þæt han læ mik læknæs hand  
ok lif tungæ  
at liwæ [b]jiwindæ  
þær botæ þarf.  
Or bak ok or bryst,  
or lækæ ok or lim,  
or øwæn ok or øræn,  
or allæ þe, þær  
ilt kan i at kumæ! ...*

Jorden beder jeg hjælpe  
og den høje himmel,  
Solen og sankta Maria  
og selve Gud Herren,  
at han låner mig læge(s)hånd  
og helbredelsestunge  
til at helbrede den bævende syge,  
hvor bedring er nødvendig.  
Ud af ryg og ud af bryst,  
ud af legeme og ud af lem,  
ud af øjne og ud af øren,  
ud af alt det, hvor  
ondt kan komme i ('ramme')! ...

Jeg vil foreslå en ny udlæsning, der rummer  
to ord, og som passer i denne sammenhæng:

**bu ur**

olddansk:  
*bo or!*

nudansk:  
"Forsvind ud!"

Kabell har tidligere foreslået udlæsningen  
*bý or*, "ud af byen/opholdsstedet", og ikke  
mindst forsvaret formen **ur** for det forventede  
**ur**. Den omstændighed, at runeristeren  
ikke helt har denne detalje klart for sig, kan

skyldes, at konsonanten har været svækket i det sædvanligvis ubetonede ord, mener han (1978, 44ff.). Det støtter hans teori, at teksten også har problemer med præpositionen **uiþr**, her for det korrekte **uiþr**.

Formen *bo* opfatter jeg som en henvendelse til det magiske våben, en imperativ singularis af verbet *oldda*. \**boa*. Det optræder gennem tiden i mange forskellige forbindelser, hvoraf det med "grundbetydning: 'at være'" har udviklet andre betydninger, som fx "at opholde sig, bo" (Lex. Poet., 70). Ordet er rodbeslægtet med engelsk *be*, "være"; og tysk *bin* etc., "(jeg) er" (1. pers. sg., præs.). Et udtryk som *bo or!* minder påfaldende om engelsk *be off*, altså egentlig "vær af!", dvs. "forsvind ud!", men helt parallelle eksempler er næppe bevaret i andre kilder til oldtidens nordiske sprog, hvor imperativ er en ret sjælden form.

I øvrigt ser det ud til, at opfordringen kunne danne et mærkeligt ordspil både til *bor*, "hul", og gudenavnet *Bor*, hvilket eventuelt også kan have bidraget til, at netop dette udtryk er taget i brug. Også i seriøse sammenhænge, som fx ved ordmagi, er ordspil, der i øvrigt ikke kræver fuldstændig lydlig harmoni, et yndet fænomen i den ældste bevarede nordiske digtning (KLNMBd. XII, sp. 670–672. Ordspill).

## Konklusion

Lad mig til sidst resumere og uddybe, hvad undersøgelsen har vist. – Først gengives runeindskriften på den 1300 år gamle Ribe Hjerneskal i en overskuelig form:

### Translitteration:

**ulfur auk upin auk hutur hialb burins**

**uiþr þaima uiarki auk tuirkuniu – bu ur**

### Transskription til olddansk og oversættelse:

#### Påkaldelse:

*Ulfur auk Opin auk Ho-tyr!*  
*Hialp Borings/Børings wiþr þaima: wærki*  
*auk dwerguniu!*

Ulv og Odin og Høje-gud!  
Boringens (dvs. Bors ætlings) hjælp mod  
disse (to ting):  
smerte og dværgesværd!

#### Uddrivelse:

*Bo or!*

"Forsvind ud!"

Det er min påstand, at teksten på hjerne-skalsfragmentet ikke, som Moltke i sin tid mente, er episk, og at den heller ikke, som Niels Åge Nielsen foreslog (1980, 280 & 1983, 57f.), er fabrikeret ad hoc for at beskytte den rune kyndige rister selv. Derimod har vi her en fast, mundtligt traderet sygdomsbe-sværgelse – sikkert anvendt ret bredt mod pludseligt opståede smertefulde lidelser - i en slags versform, som minder om dem, der er bevaret i andre runeindskrifter. Som det også gælder de øvrige ovenfor citerede tekster af samme type, nævnes den sygdomsramte ikke. Besværgelsen er med andre ord upersonlig, hvad der yderligere må have bidraget til dens anvendelighed. Alle disse detaljer stemmer udmærket overens med, at fundets form og udseende allerede fra første færd gav ophav til ideer om, at der kunne være tale om en amulet.

Indskriftens ortografiske detaljer og sproget som en helhed giver et betydningsfuldt bidrag til en periode, der har efterladt sig meget lidt skriftligt materiale. I øvrigt passer det

glimrende med den datering af genstanden til første halvdel af 700-tallet, som man har kunnet fastsætte ud fra de arkæologiske forhold: 16-tegnshøjparken er gennemført, men med bevarelse af enkelte gamle runeformer, som genfindes i andre indskrifter fra perioden. Og flere af de gennemskuelige, skelsættende lydændringer, der kendetegner det urnordiske sprogs sidste århundreder, synes gennemført: Der er eksempler på synkope og brydning, mens den yngre højarks begrænsninger slører omlydsforholdene. Det afdækkes endvidere, at initialt *w-* er faldet bort foran bagtungevokalerne, fx i ordet *UlfR*, hvor Blekingestenene fra 5-600-tallet stadig skriver **wulafR/-wolafr** (DR 357-59). At den mundtlige tradition har konserveret et par usynkoperede dativsendelser, **-i** i **uiar-ki** og **-u** i **uniu** er et interessant træk (DR sp. 1008ff.), der peger bagud i tiden. På den langt yngre Ribe-stav kan man på samme måde finde friske spor af samtidens vestjyske (ripensiske?) dialekt (fx *ak*, "jeg", og *øwen*, "øjne") side om side med ord og former, der tyder på en norsk baggrund, og som i et dansk perspektiv må have taget sig yderst arkaiske ud omkring år 1300 (fx *sialfæn*, "selve", og *læknæs-*, "læges-") (Moltke 1960, 8f.). De former, hvis tolkning der er ret stor enighed om: **ulfur**, **-tiur**, **uiþR**, **uiarki** og måske **ur**, viser ligesom det **burins**, jeg selv har foreslået udlæst som *Borings/Børings*, at amulettens rister har bakset med ortografi- en. På den måde har indskriften voldt nutidens forskere hovedbrud og afstedkommet de mange sindrige forslag til udlæsninger, der tidligere er fremlagt. Men forholdet er hverken besynderligt eller enestående. Også sidenhen på vikingetidens monumentale runesten, der er skabt til at betragtes og læses af en større skare, finder man mange inkonsekvenser. Det må have været begrænset, hvor megen øvelse runeristerne kunne opretholde i et stort set skriftløst samfund.

Hjerneskallen byder, som vi har set, på sproglige detaljer, der ikke er belagt hverken før eller siden. Men også rent stilistisk er den ejendommelig:

Syntaksen er markant med den indledende påkaldelse af Odin, der er udformet, så den udgør en varieret gentagelse, ikke kun af guddommens forskellige funktioner, men desuden i forhold til det sidste tilnavn *Boring-/Børing-*, der bestemmer hans afstamning og hermed definerer ham hierarkisk. Eddadigtningen demonstrerer ikke alene på samme måde, hvordan man kan præsentere de implicerede på baggrund af oplysninger om deres fædrene ophav, men har også eksempler på, hvor vidtløftigt man traditionelt kan anmode om gudernes opmærksomhed. Fx hilses jætterne i nogle linjer i *Før Skírnis* (str. 34) dels som rimthurser, dels som sønner af den Suttung, der bedst er kendt for engang at have bemægtiget sig asernes digtermjød:

<i>Heyri iotnar</i>	Hør på mig jætter,
<i>heyri hrímpursar,</i>	hør på mig rimthurser,
<i>synir Suttungar ...</i>	Suttungs sønner ...

Også i vores tekst forudsætter den højtidelige og noget omstændelige måde at udtrykke sig på en form med traditionsbundne stiltræk. Niels Åge Nielsen foreslår, at der er tale om versemålet *ljóðaháttR* (1983, 56f.); men denne tidlige poesi kan vanskeligt defineres efter de senere vestnordiske mønstre. Påkaldelsen kan opstilles med to-tre trykstavelser (her markeret med: `) i hver af de fem kortlinjer samt allitterationer, lidt tilfældigt anbragt inden for eller mellem linjerne, som vi finder det i anden gammel runepoesi (DR sp. 983ff.):

<i>u ~ o</i>	<i>`UlfR auk `Opin</i>
<i>h ~</i>	<i>auk `Ho-`tyR!</i>
<i>h</i>	<i>`Hialp `Borings/Børings</i>
<i>w ~</i>	<i>`wiþR `þæima:</i>
<i>w ~ [*w]</i>	<i>`wærki auk `dweg`uniu!</i>



Det er sikkert ikke helt tilfældigt, at *Ulf<sub>R</sub>* (< \**Wulfar<sub>R</sub>*) og *Oþin* (< \**Woðinar<sub>R</sub>*) også allitterede i urnordisk, ligesom *uniu* (< vb. vn. *vinna*, *vann*, *unnu*, *unninn*) tidligere må have haft samme *w-* i forlyd og dermed har kunnet skabe yderligere et velklingende rim i sidste linje.

Når Ribe-indskriften på den måde er affattet i et samspil med anden overlevering, underbygger det, at teksten ikke er en tilfældig ordlyd skabt til lejligheden. Det forklarer samtidig, hvorfor ophavsmanden ikke har gjort sig større anstrengelser med arbejdet. Som den skødesløse udførelse antyder, har han hurtigt kunnet ryste det alvorlige budskab ud af ærmet uden at tænke nærmere over enkelthederne. Formularen kan have været meget gammel, han har kendt den i forvejen, og dens indhold har været af langt større betydning end dens læsbarhed.

Hjernesalsamulletten fra tiden for Ribes grundlæggelse ved begyndelsen af 700-tallet er tolket på denne måde langt mere betydningsfuld end hidtil antaget. Den bidrager ikke bare med vigtige detaljer til vores viden om, hvordan man i oldtiden betragtede sygdomme og forsøgte at bekæmpe dem. Men når hovedguden Odin i dens korte ordlyd tilsyneladende knyttes sammen med sin anefader, Bor, inden han sættes i forbindelse med dværgemagi, og når hele remsen yderligere kombineres med en hjerneskal, kan det ikke være tilfældigt: Samtlige budskabets fire hovedelementer afspejler vigtige detaljer i den nordiske skabelsesmyte.

Som en af de tidligste runeindskrifter bærer denne genstand Odins navn; først for nylig fandt man ifølge Nationalmuseet i Danmark et muligt ældre eksempel på en guldbrakteat fra Vindelev, dateret til 400-tallet. Her på Ribe Hjerneskal påkaldes Odin ved hjælp af

yderligere tre, hidtil ikke-belagte, tilnavne i en besværgelse, der retter sig mod en sygdom, der beskrives som "værk" udløst af et magisk våben. Man har, som det kendes fra senere kilder, også dengang ment, at angreb fra de underjordiske – i dette tilfælde en bevæbnet dværg – kunne forvolde en alvorlig og smertefuld lidelse, hvis helbredelse krævede assistance fra højeste sted.

Først anråbes den store guddom som kampgud, *Ulf<sub>R</sub>*, siden som magiker, *Oþin*, og til sidst som den mest betydningsfulde gud, *Ho-tyr*. Sammenfattende defineres han som søn af Bor: en *Boring<sub>R</sub>*. Det knytter amulettens tekst sammen med den indsats, Odin ydede i tidernes morgen, da han i alliance med sine brødre skabte verden og i det allerførste opgør gik sejrrig ud af kampen mod jætterne og de underjordiske. Her appelleres der til Odin, fordi han endnu engang skal tage kampen op mod dværgene. Dengang lykkedes det ham at sætte dem markant på plads ved at anbringe fire af dem som støtter under det himmelhvælv, han selv havde været med til at udforme af Ymers hjerneskal. Nu skal han med sin enestående fysiske og psykiske formåen bistå et menneske, de har angrebet med et af deres magiske sværd.

Endnu har ingen hæftet sig ved det; men det helt unikke materiale, amulettens er fabrikeret af, repræsenterer dermed ikke en tilfældig makaber idé og sandsynligvis heller ikke en trepaneringsøvelse. Det anonyme knoglestykke kan være anvendt metonymisk som et symbol på skabelsesmyten, og samtidig er det da metaforisk et udtryk for Odins almagt. Ideen kan minde om den, vi finder i den velkendte vikingehammer, der som amulet skal værne bæreren, men som samtidig associerer til de fortællinger, hvor guden Thor med stor succes svinger Mjølner mod fjenden.

Indholdsmæssigt viser indskriften på den måde, hvordan runemagien kan udnytte det mytologiske stof; men den forklarer desuden indirekte noget, de bevarede traditioner kun antyder. Det fjendskab, der hersker mellem Odin og dværgene, har tilsyneladende eksisteret fra tidernes morgen. At de små væsener blev anbragt som stolper under himmelens tag, kan kun betragtes som en straf, der yderligere kan have givet næring til de andre kontroverser, overleveringen noget uklart hentyder til. Myten rummer dermed umiskendelige paralleller til de meget tidligere overleverede græske traditioner, der beretter, hvordan Zeus straffer titanen Atlas ved at lade ham bære himmelhvælvet. Det tyder på, at dværgene oprindeligt har haft en mere central placering i den nordiske mytologis skabelsesberetning, end de eksisterende kilder tildeler dem. Samtidig afslører amulettens ordlyd, at den dværgetro, der også i nyere tid kendes fra den nordiske folkekultur, ikke, som man har tænkt sig, primært kunne være inspireret af sene tyske folkeeventyr (NK Bd. XIX, 148). Nogle forestillinger kan, som vi har set, følges helt tilbage til jernalderen, og rødderne er formentlig langt ældre.

Indskriften på Ribe Hjerneskalasamulet er i sig selv væsentlig, fordi den stammer fra en periode, der har efterladt os meget få kilder til tidens omvæltende sprogudvikling. At den desuden, ud over at kaste nyt lys over oldtidens mytologi og praktiske sygdomsbekæmpelse, samtidig knytter det vigtigste germanske personnavneelement, Ulf-, til den centrale gud Odin, er med til at gøre denne runeindskrift langt mere bemærkelsesværdig, end man ved fundet for 50 år siden havde forestillet sig.

## Litteratur

- Andersen, Harry 1981: Er Hótyr et Odinsnavn? *Sønderjysk Månedsskrift* Bd. 57, s. 21-23.
- Bang, A. Chr. 1901-1902: *Norske Hexeformularer og magiske Opskrifter*. Kristiania.
- Benner Larsen, Erling 2004: The Ribe Skull Fragment - Toolmarks and Surface Textures. *Ribe Excavations*; 1970-76 Bd. 5, s. 3-52.
- [GG] Johs. Brøndum-Nielsen: *Gammeldansk Grammatik*, Bd. I-VIII. København 1950-1973 (2. Udgave).
- [DR] *Danmarks Runeindskrifter* Bd. 1-2 (Ed.: Lis Jacobsen & Erik Moltke), 1941-42.
- Eddadigte* (Ed. Jón Helgason) Bd. I-II, 1964-65.
- Falk, Hjalmar 1924: *Odensheite*.
- Feilberg, H.F. 1886-1941: *Bidrag til en Ordbog over Jyske Almuesmaal* Bd. 1-4.
- Fritzner, Johan 1972-73: *Ordbog over det Gamle Norske Sprog* Bd. 1-4.
- Grønvik, Ottar 1999: Runeinnskriften fra Ribe. *Arkiv för Nordisk Filologi* Bd. 114, s. 103-127.
- Jensen, Jens Juhl 1974: Hul i hovedet eller Runekraniet fra Ribe. *Kronik i Information*, d. 29.4.1974.
- Kabell, Aage 1978: Die Inschrift auf dem Schädelfragment aus Ribe. I: *Arkiv för Nordisk Filologi* Bd. 93, s. 38-47.
- Kousgård Sørensen, John 1984: *Patronymier i Danmark 1. Runetid og middelalder*.
- Krause, Wolfgang 1971: *Die Sprache der urnordischen Runeninschriften*.
- [KLN] *Kulturhistorisk Leksikon for Nordisk Middelalder* Bd. I-XXII, 1956-78.
- [Lex. Poet.] *Lexicon Poeticum. Ordbog over det norsk-islandske Skjaldesprog 1931* (2. Udg.) (Ed.: Sveinbjörn Egilsson & Finnur Jónsson).
- Lindquist, Ivar 1987: Religiösa runtexter III. Kvinnebyamuletten. *Skrifter utgivna av Vetenskaps societeten i Lund* Bd. 79.
- Marold, Edith 2003: Die drei Götter auf dem Schädelfragment von Ribe. *Runica - Germanica - Mediaevalia* (Ed.: Edith Marold), s. 403-417.
- Moberg, Lennart 1961: Språkliga strövtåg i forntidens Uppland. *Saga och Sed*, s. 47-60.
- Moltke, Erik 1960: Runepindene fra Ribe. *Nationalmuseets Arbejdsmark*. Særtryk.
- Moltke, Erik 1973: Et makabert runebrev. *Sønderjysk Månedsskrift* Bd. 49, s. 377-389.
- Moltke, Erik 1976: *Runerne i Danmark og deres oprindelse*.
- Müller, Gunter 1970: *Studien zu den theriophoren Personennamen der Germanen*.
- Mørup, Poul Erik 1989: Lægelig runemagi i 700-tallets Ribe. *Fra Ribe Amt* Bd. 24, s. 408-414.
- Nielsen, Niels Åge 1980: Var Ribe runeskal en amulet? *Sønderjysk Månedsskrift* Bd. 56, s. 276-280.
- Nielsen, Niels Åge 1983: *Danske Runeindskrifter*.
- [NK] *Nordisk Kultur* (Ed: Nils Lid). Bd. XIX, Folketro 1935.
- Nordström, Jackie 2021. Dvärgen på Ribekraniet. *Arkiv för Nordisk Filologi* Bd. 136, s. 5-24.
- [ONP] *Ordbog over det Norrøne Prosasprog I* (Ed.: Den Arnamagnæanske Kommission), 1995-.
- Stoklund, Marie 1996: The Ribe Cranium Inscription and the Scandinavian Transition to the Younger Reduced Futhark. *Amsterdamer Beiträge zur älteren Germanistik* Bd. 45, s. 199-209.
- Stoklund, Marie 2001: Die Inschriften von Ribe, Hedeby und Schleswig und die Bedeutung der Schwedenherrschaft. *Von Thorsberg nach Schleswig. Ergänzungsbände zum Reallexikon der Germanischen Altertumskunde* Bd. 25, s. 117-121.

- Stoklund, Marie 2004: The Runic Inscription on the Ribe Skull Fragment. *Ribe Excavations*; 1970-76 Bd. 5, s. 27-42.
- Søvsø, Morten 2013: Om dateringen af Ribe runehjerneskillen. *Futhark: International Journal of Runic Studies* 4, s. 173-176.
- Thuesen, Karen 1990: *Maltstenen. En runologisk undersøgelse af den sydjyske Maltindskrift.*
- de Vries, Jan 1956-57: *Altgermanische Religionsgeschichte I-II.* (2. opl.)
- de Vries, Jan 1977: *Altnordisches etymologisches Wörterbuch.* (2. opl.)

## Summary

### The runic inscription on a skull fragment from Ribe – a new interpretation.

Fifty years ago, during the summer of 1973 a remarkable archaeological find came to light, during an excavation in Ribe: a fragment of a human skull densely covered with runes. On the basis of its content and form, the artifact was quickly interpreted as a possible amulet, and it was later dated with certainty to the years 725-750 A.D. – the period in which we have the beginnings of urban activity in Ribe.

The inscription on the Ribe skull fragment has caused quite a few problems – and not without reason. Partly because it was rather carelessly made and partly because it belongs to a period characterized by large scale changes in both the written form and the language itself.

A few runes are ambiguous, but in the new interpretation, which is presented here, the text can be read out in old Danish: *Ulf<sub>R</sub> auk Opin auk Ho-ty<sub>R</sub>! Hialp Borings* (alt. Børings) *wiþr þæima: wærki auk dwerguniu. Bo or!* – "Ulv and Odin and High-god! The Boring's (descendant of Bor's) help against these (two

things): pain and dwarf sword. "Be off!".

The uppermost of the Aesir gods are invoked, partly as the war god, Ulf<sub>R</sub>, partly as the magician, Opin, and partly as the most important god, Ho-ty<sub>R</sub>, to help against the pain caused by the magic sword of the dwarf.

Herewith we reveal the fragments function as an amulet, whose spell protected against disease. At the same time the following runes **burins** are interpreted as a patronymic, Borings- just like the skull fragment in itself is a precise reference to the creation myth of Nordic mythology. Here it is a central motif that the creator Odin, son of Bor, at the dawn of time triumphs over the dwarfs by placing four of them as supports, bearing the firmament itself, which he formed from the skull of the giant Ymer. The allusions to this myth underline Odin's almighty power against the malicious acts of the dwarfs.

On the basis of the syntax, the alliterating form and a few archaic details, the text can be interpreted as a traditional, orally transferred spell against sickness. As a linguistic monument from a period, from which very few written sources have survived, the Ribe skull fragment is therefore of great importance. By introducing the heretofore unknown epithet Ulf<sub>R</sub> the text most likely contains the only known proof for this connection to the god Odin, which has made the word, the most popular personal name element of the Germanic peoples. But first and foremost, it represents with its references to mythology, a most important contribution to our knowledge of the religious beliefs and strategies for tackling disease in this period.

## Noter

1. Transskriptionen til olddansk følger normen fra *Danmarks Runeindskrifter* Bd. 1 (Text, 626): Vokallængde angives ikke, konsonantlængde ikke i udlyd osv.
2. Den vestnordiske poesi citeres her og i det følgende efter *Eddadigte* Bd. I & II. Ed. Jón Helgason, 1964-1965.
3. Jf. Johan Fritzner: *Ordbog over det gamle norske Sprog*, Bd. I, 275: Ordet anvendes om "de korte Stolper, som nedfældes i en Bygnings Bjælker og bærer dens Tagaase ..."  
Jf. *Ordbog over det Norrøne Prosasprog* Bd. 3, sp. 359: "... om kort lodret støttepille i tagkonstruktion". Jf. også H.F. Feilberg: *Ordbog over Jyske Almuesmaal*, 221: "dværgstolper ... de små lodrette tømmerstykker i væggens øvre el. nedre halvdel i bindingsværksbygninger."

---

**Karen Thuesen**

Mag.art. i nordisk filologi  
kathuesen@hotmail.com

# Eksempler på restaureringer af byhuse i Ribe fra 1957 til 2009 – og eksempler på skæmmende kommunale afgørelser i det bevaringsværdige bybillede

Af Steffen M. Søndergaard



Artiklen tager sit udgangspunkt i Ribes bygningsbevaringsmæssige guldalder i 1960'erne med tinglysningen af bevaringsdeklarationen for den gamle bydel og arkitekt Hans Henrik Engqvists bygningsundersøgelser, registrant og skelsættende restaureringer – og nogle af hans elevs efterfølgende arbejder. Disse arbejder blev gennemført i et ideelt samarbejde med bygningsfredningsmyndighederne og Ribe Kommunes tekniske forvaltning under stadsingeniør Axel Elmoses ledelse. Artiklens efterskrift, *det kommunale ansvar*, udtrykker en kritisk holdning til nogle af resultaterne af den kommunale forvaltnings senere administration og afgørelser i henhold til bevaringsdeklarationen.

## Restaureringsbegrebet

Restaureringsbegrebet blev introduceret i Ribe i 1837 med Theophilus Hansens projekt til genskabelse af Ribe Domkirkes oprindelige fremtræden (fig. 1 og 2). Projektet indebar gennemførelse af rekonstruktioner på et meget spinkelt grundlag, herunder sløjfning af sekundære bygningsdele. En tilsvarende rekonstruktionsiver førte i 1863 til nedrivning af Viborg Domkirke til fordel for en ny bygning i den formodede, oprindelige skikkelse, men heldigvis blev restaureringen af Ribe

Domkirke udført så sent, at den blev mindre radikal. Genskabelse af de oprindelige forhold vedblev dog længe at være et restaureringsideal, selv om der efterhånden også blev voksende forståelse for, at både ændringer og tilføjelser kan have bevaringsværdi. Og at det bør tilstræbes, at en bygning afspejler det udviklingsforløb, den har undergået.

Et sådant udviklingsforløb kan illustreres med "den gamle landsbykirke" som et typisk eksempel: Den oprindelige, romanske

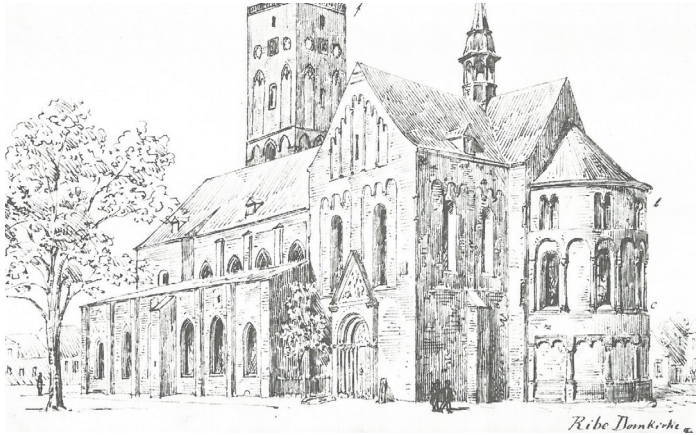


Fig. 1.

Ribe Domkirke set fra SØ 1863, hvor den stadig så ud som før Theophilus Hansens restaureringsforslag fra 1837.

Ribe Cathedral seen from the SE 1863, when it still retained its appearance prior to the restoration proposals of Theophilus Hansen of 1837.

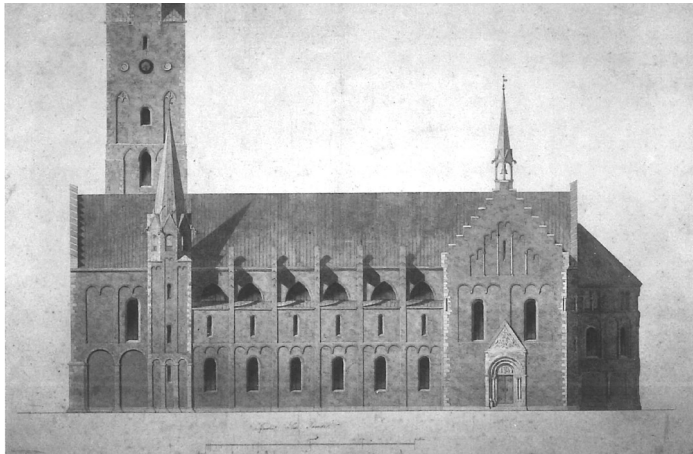


Fig. 2.

Ribe Domkirke, opstalt mod syd. Theophilus Hansens restaureringsforslag fra 1837.

Ribe Cathedral, north elevation looking south. Restoration proposal by Theophilus Hansen from 1837.

granitbygning fra o. 1100 omfatter skib og kor (fig. 3). Måske i 1400-årene tilføjes tårn og våbenhus, som bygges i tegl, og evt. erstattes det oprindelige bjælkeloft med hvælvinger (fig. 4). Efter reformationen i 1536 kommer prædikestolen og de fleste af stolestaderne til. Vi opfatter resultatet som en helhed, men helheden består af elementer, der er tilføjet over flere århundreder, og vi vil ikke undvære nogen af dem.

Det samme gælder de verdslige bygninger. Ribe har mange renæssancebindingsværksbygninger, hvoraf en del blev opført efter den

store bybrand i 1580, og da Ribe siden da har undgået større brande, er mange af disse huse bevaret. Men de er naturligvis ombygget i større eller mindre grad i de efterfølgende mere end 400 år. Ikke så meget i periodens første del, hvor byen var fattig, men fra slutningen af 1700-årene gik det langsomt fremad, og det er 1800-årenes om- og nybygninger, der dominerer bybilledet. Fra o. 1800 byggede man ikke mere i bindingsværk, men opførte grundmurede huse. Og når bindingsværks-husenes stolpeender rådned, blev dele af konstruktionen som regel afløst af grundmur. Man foretrak på dette tidspunkt også langhuse



Fig. 3.

Erslev Kirke på Mors. Romansk granitkirke med de oprindelige bygningsdele, kor og skib. Foto: Steffen M. Søndergaard 2016.

Erslev parish church on the island of Mors. A Romanesque style granite church with the well-preserved choir and nave of the original building. Photo: Steffen M. Søndergaard 2016.



Fig. 4.

Frøslev Kirke på Mors. Romansk granitkirke med tårn og våbenhus i teglsten, tilføjet o. 1500. Foto: Steffen M. Søndergaard 2016.

Frøslev parish church on the island of Mors. A Romanesque style granite church with a later brick tower and porch from ca. 1500. Photo: Steffen M. Søndergaard 2016.

frem for renæssancens gavlhuse, og i stedet for renæssancens lodrette gavltrekanter ville man nu have skråt afskårne gavle – hel- eller halvvalm. Desuden ændredes udformningen af vinduer og døre. Resultaterne af denne udvikling betragter vi generelt som bevaringsværdige, fordi de – trods skiftende stiltræk og nye bygningsdetaljer – bygger på traditionelt håndværk og traditionelle bygningsmaterialer.

## Truslen fra industrialiseringens nye materialer

Med industrialiseringens masseproduktion af nye materialer og en øget anvendelse af stål og beton var denne håndværkstradition ikke længere enerådende, og det måtte forudses, at de gamle bykvarterer efterhånden ville ændre udseende. Derfor gennemførte Nationalmuseet o. 1920 med Hugo Matthiesens fotooptagelser en registrering af mere



end 70 byers bevaringsværdige bygninger, gadestrækninger og gårdsrum. For Ribes vedkommende i 1917. Og med bygningsfredningsloven i 1918 blev nogle af de væsentligste, verdslige bygninger sikret.

Da moderniteten i midten af 1900-årene begyndte at slå igennem, blev de gamle huse af mange opfattet som simple og utidsvarende – også på grund af sanitære mangler – og modernisering gennemførtes ofte uden hensyntagen til bygningsmæssige kvaliteter og bevaringsværdier. Nye materialer som f.eks. eternit blev ukritisk taget i brug. Eternitpladerne var længere end tagsten, og man kunne derfor ikke oplægge dem med det lille svaj over den murede gesims, som er typisk for tegltaget. I stedet lod man derfor gerne taget fortsætte ud over gesimsen som et udhæng. Det ændrede og skæmmede ganske vist husets fremtræden – men det var billigere, og det stillede kun meget beskedne krav til håndværksmæssig dygtighed. Og når det traditionelle vindue med oplukkelige, sprodsede rammer var blevet brøstfældigt på grund af manglende vedligeholdelse, så var det billigere at få et nyt vindue med én stor rude – måske ovenikøbet en termorude – og en lille ventilationsramme for oven. Gamle yderdøre blev ”moderniseret” med listebeklædning eller blev afløst af nye parcelhusdøre. Samtidig blev der stillet nye krav til bygningerne: Butikkerne skulle udvides, og det skulle butiksvinduerne også. På denne måde forsimpledes gadebilledet efterhånden, og denne udvikling – eller snarere afvikling – førte mange steder til bestræbelser på at regulere udfoldelsesmulighederne.

### **Bevaringsdeklarationen fra 1963 og Bevaringsplan Ribe fra 1969**

I Ribe blev der således i 1963 vedtaget og tinglyst en bevaringsdeklaration, der omfattede alle ejendomme i den gamle bydel,

dvs. også de mere anonyme huse, der har afgørende betydning for opretholdelsen af det bevaringsværdige bybillede. Deklarationen giver mulighed for at forlange, at en bebyggelses ydre fremtræden skal bevares, og at evt. ændringer forudsætter forudgående, kommunal godkendelse. Og det gavnede sagen umådeligt, at administrationen blev ledet af stadsingeniør Axel Elmoose, hvis bygningsbevaringsmæssige engagement var legendarisk.

Dette initiativ blev i 1969 fulgt op med Bevaringsplan Ribe, udarbejdet af arkitekt Hans Henrik Engqvist. Her har det enkelte hus eller den enkelte ejendom fået en kort beskrivelse, suppleret af en kortfattet, bygningshistorisk oversigt samt påpegning af muligheder for forbedring af bygningens fremtræden. Forud havde Engqvist bl.a. med støtte fra Videnskabsfonden foretaget bygningsundersøgelser og opmålinger i en stor del af Ribes gamle huse, og i dette arbejde deltog også Erik Einar Holm samt Engqvists datter, Agnete Blinkenberg. Engqvists sagsarkiv vedr. Ribe befinder sig i Sydvestjyske Museers arkiv og omfatter ca. 100 museumsnumre.

### **Økonomisk støtte og støtte i form af konsulentbistand**

Bygningsfredningsmyndighederne havde mulighed for at yde økonomisk støtte – om end begrænset – til restaureringsarbejder på fredede bygninger. Og som en økonomisk håndsrækning til ejere af de øvrige huse oprettede Ribe Kommune den såkaldte ”spodsekasse” med henblik på at reducere merprisen på et traditionelt, sproset vindue i forhold til et forkert, men billigere vindue med én stor rude. Som private initiativer stillede Ribe Turistforening<sup>1</sup> tilskudsmidler til rådighed for ønskværdige forbedringer af den enkelte bygnings fremtræden i gadebilledet, og Sparekassen Bikuben foranledigede en

kvalificeret, årlig kåring af de bedste resultater med tilhørende opmuntringspræmier i form af et diplom, et indrammet foto af den præmierede facade samt en flaske Gammel Dansk – selv om der blev lagt vægt på, at det var huset og ikke ejeren, der blev præmieret.

Restaureringsarbejdernes omfang varierede fra istandsættelse af gamle vinduer og yderdøre – eller retablering af korrekt udførte – til tagomlægning og murværksistandsættelse, og til indvendige ændringer med respekt for typiske plandispositioner og karakteristisk rumudstyr. Anledningen var ofte en ny ejers overtagelse af en ejendom eller indpasning af en helt ny funktion. For de fredede bygningers vedkommende overdrog bygningsfredningsmyndighederne det ofte – som en service over for ejerne og for bygningsfredningsmyndighedernes regning – til en arkitektkonsulent at foretage de nødvendige

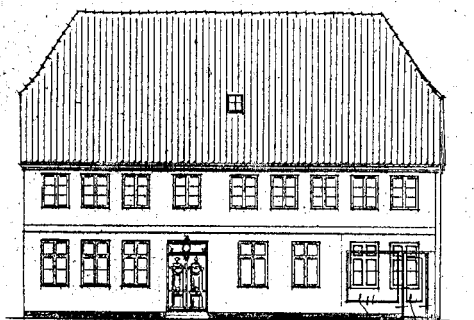
opmålinger og undersøgelser på stedet samt at udarbejde et oplæg eller forslag, som bygningsfredningsmyndighederne og helst også ejeren kunne acceptere. Baggrunden for denne praksis var formentlig erkendelsen af, at de relativt få sagsbehandlere ikke kunne have det nødvendige, indgående kendskab til den lokale byggeskik og i øvrigt havde mere end nok at gøre med administrative forhold. Når et forslag var tilstrækkeligt detaljeret og var blevet godkendt, kunne gennemførelsen forestås af ejerens egen arkitekt, hvis der var en sådan, eller ejeren kunne entrere med arkitektkonsulenten om denne ydelse. Et eksempel på en sådan konsulentopgave fremgår af fig. 6 og 7, der viser ejerens ønsker og fig. 8, der viser et udsnit af konsulentoplægget, som desuden omfattede planløsning, perspektivskitser samt opstalter og detailtegninger af hhv. nye, koblede vinduer og revledør.



Fig. 5.

Grønnegade 18. Foto: Steffen M. Søndergaard 1986.

Grønnegade 18. Photo: Steffen M. Søndergaard 1986.



Facade mod Grønnegade.

2 NYE VINDUER



Facade mod Mølleallé.

DVINGSDØR

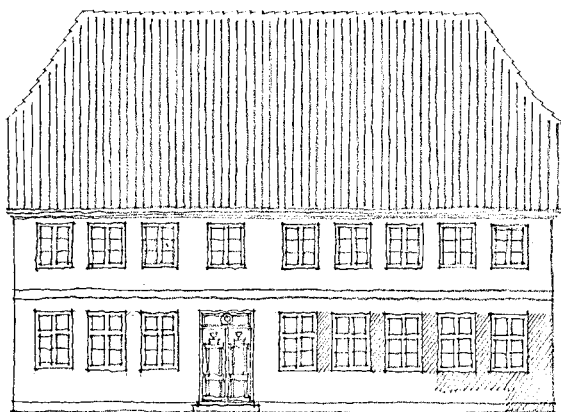
BYGGESAG PÅ MATR. NR. 400  
 PISE ØYERÅVØE  
 HØRER TIL BYGGETILLADELSE AF 220

3.6.7 427/69 ? 6/10-69  
 Frode Kjems Tegnestue

Fig. 6 og 7.

Grønnegade 18. Ejers ønsker.  
 Skitse: Frode Kjems 1986.

Grønnegade 18. Owners project.  
 Sketch: Frode Kjems 1986.



5 STK. NYE VINDUER - TVFR. TEGN. 5



1 STK NY DØR + 3 STK NYE VINDUER - TVFR. TEGN 5

SIGNATUREK:  
 ANGIVER OMMURING

Fig. 8.

Grønnegade 18. Udsnit af konsulent-  
 oplæg udarbejdet for bygningsfred-  
 ningsmyndighederne. Skitse: Steffen  
 M. Søndergaard 1986.

Grønnegade 18. An abstract from  
 the consultant proposal completed  
 for the building conservation and  
 protection authority. Sketch: Steffen  
 M. Søndergaard 1986.

Restaurering er i den aktuelle sammenhæng indsigt- og respektfuld istandsættelse og evt. ændring af bevaringsværdige bygninger, og selv om de indvendige arbejder er mindst lige så væsentlige som de ydre, så er det betydningen for det bevaringsværdige bybillede, der er artiklens hovedsag.

Nedenfor er anført en række markante eksempler. Adskillige af dem har tidligere været publiceret, så de medtages her kun med en henvisning til den relevante publikation. De øvrige præsenteres efterfølgende.

Fiskergade 3	1957	Bygningsrestaurering. <i>Architectura 10</i> , 1988
Overdammen 2 Gavl mod Overdammen	1961	<i>By, marsk og geest 4</i> , 1991
Præstegade 27	1961	
Nederdammen 28	1962	
Torvet 2, "Weiss, Stue"	1962	
Quedens, Gaard	Beg af 1960'erne	<i>Quedens' Gaard</i> , 1965
Sønderportsgade 17	1963	<i>Et Ribeminde</i> , 1963
Skibbroen 13, Sælhunden 1972	1968	Bevaringsbestræbelser i Ribe. <i>Arkitektur 6</i>
Overdammen 5 "Det Gamle Apothek i Ribe"	1973	<i>Mark og Montre</i> , 1977
Grønnegade 12	1976–83	<i>Grønnegade 12 i Ribe</i> , 1986
Præstegade 15	1977	
Nederdammen 23-25 Sparekassen Bikuben	1977	
Præstegade 7-7A	1978	Syn for sogn. <i>Arkitekturstudier tilegnede Hans Henrik Engqvist</i> , 1979
Sønderportsgade 1	1987	Bygningsrestaurering <i>Architectura 10</i> , 1988
Fiskergade 5	1994	Bygningsarkæologisk undersøgelse af 1500-tals bindingsværkshuset i Fiskergade 5 i Ribe. <i>By, marsk og geest 7</i> , 1994
Mellemdammen 16	1990	
Lustrupholm	1998	<i>By, marsk og geest 10</i> , 1998
Bredeslippe 8/ hjørnehuset mod Skibbroen	1997–2004	
Grønnegade 7	2009	

Tabel 1. De restaurerede bygninger og deres publikationer.

Engqvists restaureringer, der var baseret på et indgående, bygningshistorisk kendskab og grundige bygningsundersøgelser, var usædvanligt gennemarbejdede og vellykkede.

Arkitektarbejdet med Præstegade 15 i 1977 blev det sidste, men Engqvist kom dog stadig til Ribe – i det mindste én gang om året som dommer i forbindelse med Sparekassen

Bikubens præmiering af gennemførte forbedringer af de enkelte huses fremtræden i gadebilledet. Disse besøg strakte sig altid over flere dage og bød på frokost- og middagsinvitationer fra tidligere bygherrer og samarbejdspartnere, ikke mindst tømrermester Georg Peters og fru Peters.

I forbindelse med arbejderne i Ribe kom Engqvist naturligvis også i kontakt med stadsingeniør Axel Elmoose, og fra etableringen af Erik Einar Holms tegnestues afdeling i Ribe deltog tegnestuen i møder med begge om aktuelle byggesager. Efter at Engqvist var blevet afløst af bygningsfredningsmyndighedernes sagsbehandler gennem mange år, arkitekt Torben Olesen, fortsatte disse møder, idet tegnestuen fungerede som konsulent for bygningsfredningsmyndighederne.

Det skal for god ordens skyld nævnes, at der også senere blev afholdt møder hos Ribe Kommune - og senere Esbjerg Kommune - med deltagelse af bygningsfredningsmyndighedernes sagsbehandler og flere praktiserende arkitekter. Efterhånden blev der dog længere og længere mellem møderne, som til sidst ophørte - måske fordi de også blev anvendt til kritik af de kommunale tilladelser.

## Præstegade 27

Præstegade 27 omfatter to firefags boder i en - jfr. nummereringen - mindst 32 fag lang bindingsværksbygning (fig. 9). Bygningen, der er opført kort efter 1626 (Bevaringsplan Ribe), er afkortet i sydenden, hvor der har været mindst ét fag mere<sup>2</sup>. Bygningen er opdelt i firefags boder - formentlig til udlejning - hvoraf to er lagt sammen i nr. 27. Der er langt senere foretaget en udmatrikulering af boderne, som ved denne lejlighed er blevet selvstændige ejendomme, og det er da også tydeligt, at ejerne siden da har behandlet de respektive gadesider ret forskelligt. De sekundære korspostvinduer i nr. 27 indebar sløjfning af løsholterne i de respektive fag. Den lave dør ved nr. 29 er desuden placeret på den næstsidste stolpes plads, under en sekundær overligger.

Hans Henrik Engqvists restaurering af gadesiden i 1961 må være udført som konsulentarbejde, da det fremgår af Engqvists materiale i Sydvestjyske Museer, at de øvrige arbejder er forestået af en arkitekt Aug. Petersen. Restaureringen omfattede retablering af manglende stolpeender og løsholter, og der blev isat nye vinduer, som respekterede løsholterne (fig. 10). En ny, smallere dør - udført

Fig. 9.

Forrest ses den firefags bod, Præstegade 25 efter en velment, men noget brutal omsætning af gadesiden. Bag-erst ses nr. 27, der omfatter to boder, med sekundære, utilpassede vinduer og døre. Foto: Sydvestjyske Museer.

In the foreground the four-bay shopfront of Præstegade 25 after a well-intentioned, but rather brutal façade refurbishment. In the background is nr. 27, which consists of two shopfronts with secondary and disharmonious windows and doors. Photo: Museum of Southwest Jutland.





Fig. 10.

Præstegade 27 efter restaureringen af gadesiden i 1961. Foto: Hans Henrik Engqvist, Sydvestjyske Museer.

Præstegade 27 after the restoration of the street façade in 1961. Photo: Hans Henrik Engqvist, Museum of Southwest Jutland.

som halvdør – blev isat, og der blev plads til et smalt, étrammet vindue, der gav lys til forstuen. De oprindelige, mønstermurede tavler over de øverste løsholter er bevarede (Senere iagttagelser i nr. 19 og 21 har dokumenteret udformningen af et af husets oprindelige dørhuller med anslagsfals i tømmerets bagside. Samt spor efter (dobbelte?) skråstivere i undertavlene<sup>2</sup> i både gadeside og gårdside).

### Nederdammen 28

Nederdammen 28 er et fem fag dybt gavlhus med en tofags portbygning, begge i to etager og menes opført i perioden 1650–75. Indtil 1815 udgik der fra baggavlen en tífags sidebygning, hvis forreste syv fag ligeledes var i to etager. I 1815 blev sidehuset om- eller nybygget og fremstod herefter i én etage (Bevaringsplan Ribe). Gavlen er den ene af Ribes to renæssance-bindingsværksgavle

med tre etageudkragninger, og overetagens vinduer er så gamle, at rammerne er hængslet på lodposten, dvs. at vinduerne må antages at være fra 1700-årene. Senere blev underetagen omsat i grundmur, og fremgulvet, der formentlig havde været anvendt som krambod, fik en butiksfacade i form af en karnap med indgangsdør (fig. 11). Senere igen indtog karnappen hele gavlhusbredden, og døren blev flyttet hen i midten (fig. 12). Iflg. Engqvist<sup>3</sup> blev facaden i 1897 restaureret af H.C. Amberg – der bl.a. forestod restaureringen af Domkirken, Rådhuset og Taarnborg – og huset må da også være et af de tre, som H.C. Amberg i 1904 nævnte<sup>4</sup> som eksempler på istandsatte huse, der kan tiltrække turister til byen.

Underetagens nuværende fremtræden (fig. 13) må skyldes, at Engqvist også her har været konsulent, idet Odensearkitekten Hans



Fig. 11 og 12.

Nederdammen 28. Bemærk at tagetagen på begge optagelsestidspunkter endnu ikke var indrettet til beboelse, men havde bevaret den luge, hvorigennem varer blev indført i loftrummet. Fotos: Sydvestjyske Museer.

Nederdammen 28. Note that the roof-level on both occasions was not yet converted for use as a living space, but had still preserved the hatch, through which goods would have been hoisted into the roof-storage area. Photo: Museum of Southwest Jutland.

Jørgen Jensen (der også tegnede den store bankbygning over for Ribe Gl. Apothek på Overdammen) i juni 1962 foretog en opmåling af bygningsanlægget og udarbejdede et forslag til en ny udformning af underetagen. I Engqvists materiale i Sydvestjyske Museer

er tryk af disse tegninger bevaret sammen med Engqvists forslag af den 4. maj samme år til ny butiksfacade. På grundlag af denne tegning har Engqvist i august 1962 forsøgt at rekonstruere stueetagens oprindelige stolpeplaceringer. Tegningen har nummeret 3, og der må derfor have eksisteret flere tegninger, bl.a. den der danner grundlag for den nuværende butiksfacade. At denne skyldes Engqvist er hævet over enhver tvivl, idet en række detaljer kendes fra andre af Engqvists karnapper og butiksvinduer. For karnappernes vedkommende i bl.a. Storegade 14 i Tønder og for butiksvinduernes vedkommende i Quedens' Gaards forhus og i Sønderportsgade 3 (afløst af andre i Quedens' Gaard og sløjfet i Sønderportsgade 3). I den nuværende butiksfacade, hvor karnap og indgangsdør er adskilte, som de sig hør og bør, må man dog undre sig dog over, at indgangsdøren ikke er blevet placeret i stueetagens venstre halvdel,

ud for det tidligere fremgulv, hvor den hører til, og karnappen i den modsatte side, ud for den tidligere stue (fig. 13).



Fig. 13.

Nederdammen 28.  
Foto: Steffen M. Søndergaard 2023.

Nederdammen 28.  
Photo: Steffen M. Søndergaard 2023.

## Torvet 2

Det toetages forhus i Torvet 2, "Weiss' Stue" er opført ad to omgange. De fem vestligste fag er formentlig opført o. 1600 (fig. 14), og de resterende tre er tilføjet nogle årtier senere (Bevaringsplan Ribe). Engqvists indsats inde i huset skal der ikke redegøres for her, men Erik Einar Holm og Engqvists datter, Agnete Blinkenberg opmålte husets planer i 1962 og udarbejdede forslag. Restaureringsarbejdet i

facaden overses let, men det omfattede istandsættelse af bindingsværket i den udkragede overgangsfod over karnappen (fig. 15) og nogle af de muleformede bjælkehoveder (fig. 16), der bærer overgangsfoden. Dette restaurerings eksempel kan måske umiddelbart forekomme beskedent, men er medtaget for at vise, at både restaurering og vedligeholdelse er nødvendige forudsætninger for opretholdelse af fredede og bevaringsværdige bygninger.





Fig. 14.

Torvet 2, "Weiss' Stue".  
Foto: Sydvestjyske Museer.

Torvet 2, "Weiss' Stue". Photo:  
Museum of Southwest Jutland.



Fig. 15.

Delvis fornyelse af overgangsfod  
i "Weiss' Stue". Foto: Hans Henrik  
Engqvist, Sydvestjyske Museer.

A partial renewal of the jetty bressummer  
or jetty sill from Torvet 2, "Weiss'  
Stue". Photo: Hans Henrik Engqvist,  
Museum of Southwest Jutland.



Fig. 16.

Delvis fornyelse af muleformet  
bjælkehovede. Foto: Hans Henrik  
Engqvist, Sydvestjyske Museer.

A partial renewal of a muzzle shaped  
joist head. Photo: Hans Henrik  
Engqvist, Museum of Southwest  
Jutland.



Fig. 17.

Præstegade 15, "Kapellanboligen".  
Foto: Hugo Matthiessen 1917,  
Nationalmuseet.

Præstegade 15, "Kapellanboligen".  
Photo: Hugo Matthiessen 1917,  
National Museum of Denmark.

## Præstegade 15

Præstegade 15, "Kapellanboligen" er opført i 1576 ifølge årstallet i dørøverliggeren. Det er et tolvfags bindingsværkshus i to etager med stokværksudkrugning i gadesiden og højstolper i bagsiden. Også nordgavlens gavltrekant har været udkraget, hvilket fremgår af udlusede taphuller for knægte i overetagens stolper. Samme gavltrekant fremstod imidlertid med sekundære stolper og udmuring, indtil en sen bræddebeklædning blev udført. Flere af overetagens tavler i gavlen er mønstermurede. I 1800-årene blev der isat korspostvinduer med torudede underrammer i stueetagen og torammede vinduer med trerudede rammer i overetagen – hvilket i begge etager gik ud over løsholterne og i stueetagen også over de fleste af skråstiverne (fig. 17). Som i mange andre Ribe-huse blev gadesiden i 1800-årene kalket over, hvilket slørede indgrebene i bindingsværket. I begyndelsen af 1900-årene blev kalken rensat af, og tømmeret tjæret sort, hvilket

fremhævede bindingsværkets mangler – og sådan fremstod huset indtil den restaurering, som Engqvist forestod i 1977 (fig. 18). Her var det ham magtpåliggende at retablere så meget af gadesidens bindingsværk som muligt, men det kan diskuteres, om de nye, sænkede løsholter under stueetagens vinduer burde have været udeladt, når de ikke kunne indtage deres oprindelige plads undtagen i endefagene (fig. 19). I stedet for at fastholde klassicistiske vinduer over de retablerede løsholter gav Engqvist de nye vinduer små-rudede rammer, så 1800-årenes bidrag til bygningshistorien stort set er fjernet i gadesiden. En sammenligning af resultatet med det, som Engqvist tyve år tidligere opnåede i Fiskergade 3, er nærliggende. Også her var et toetages renæssancebindingsværkshus blevet ombygget i 1800-årene, men her blev ombygningens klassicistiske vinduesudformninger og afvalmningen af gavlen mod Fiskergade fastholdt, så udviklingsforløbet stadig kan aflæses.



Fig. 18.

Præstegade 15 efter afrensning af overkalkningen. Foto: Sydvestjyske Museer

Præstegade 15. Façade after the removal of thick overlying plaster and white-wash layers. Photo: Museum of Southwest Jutland.



Fig. 19.

Engqvists restaurering.  
Foto: Sydvestjyske Museer.

Engqvist's restoration. Photo:  
Museum of Southwest Jutland.

### **Nederdammen 23-25**

Sparekassen Bikubens ombygning af Nederdammen 23-25, der blev indviet i 1977, fandt sted efter restaureringen og nyindretningen af Ribe Gl. Apothek til beboelse. Valget af Erik Einar Holm som arkitekt på facaderne mod Nederdammen skyldtes uden tvivl, at stiftamtmand Edelberg, der var formand for begge de respektive bestyrelser, ønskede et lige så kvalificeret greb om opgaven, som Erik Einar Holm havde demonstreret i Ribe Gl. Apothek. Arkitektarbejdet blev derfor delt mellem arkitektfirmaet Cock Clausen & Brodersen, der tog sig af det sparekassemæssige

og Erik Einar Holm, der tog sig af facaderne. Udgangspunktet var to toetages huse, som sparekassen ejede (fig. 20): Dels det stærkt ombyggede nr. 23, hvis tilbagetrukne underetage fremstod naturstensflisebeklædt. Bæringen af overetagen var mellemunderstøttet af et par listebeklædte søjler, og murplanet i overetagen samt den store gavlkvist var dækket af et feltopdelt pudslag af samme type som det, der skråt overfor i Nederdammen 26s overetage dækker en pudset facade fra sidste halvdel af 1800-årene. Dels nr. 25, et bindingsværkshus fra o. 1800 med port i de

to vestligste fag. Facaden blev grundmuret o. 1840 (Bevaringsplan Ribe) og dens underetage blev beklædt med lister formentlig omkring midten af 1900-årene, hvor denne beklædning signalerede modernitet – og desuden var velegnet til at skjule sporene efter vinduesudvidelser i murværket, sådan som det også ses i blomsterforretningen i Nederdammen 21s facade fra 1844.

Stueetagen i begge huse skulle indrettes til ekspeditionslokaler, og porten blev således et fælles indgangsparti med store glaspartier



Fig. 20 og 21

Nederdammen 23-25. Sparekassen Bikuben før og efter ombygning. Foto: Erik Einar Holm 1976-77.

Nederdammen 23-25. Sparekassen Bikuben before and after renovation works. Photo: Erik Einar Holm 1976-77.

og -døre i portrumsvæggene. Nr. 25 fik nye sprosseopdelte butiksvinduer under overetagens vinduer, og nr. 23 fik en helt ny facade med fire regelmæssigt placerede vinduesakser (fig. 21). Med henblik på at opnå en samlet fremtræden var stueetagens vinduer ens, og et gennemgående, profileret etagebånd

bandt facaderne sammen. Herover havde husene hver sin identitet i kraft af overtagernes forskellige højde og deraf følgende forskellige vinduesudformninger. Man opnåede på denne måde at markere stueetagen i de to huse som en sammenhængende helhed, samtidig med at de to huse opfattes som selvstændige elementer i gadebilledet. Gavlkvisten i nr. 23 blev afløst af to tagkviste. Facaderne kom til at fremstå skurede og gråmalede, og med hvide vinduer. Skiltning blev udført med metalbogstaver på begge huse og suppleret med et udhængsskilt over porten. Solafskærmning med stofmarkiser blev etableret med markiser på gamle fotos som fig. 22 og bl.a. Nederdammen 35 som model – men senere opgivet.



Fig. 22.

Mellemdammen 16 med den pudsede facade og de trukne indfatninger ses midt i husrækken t.v. Foto: Sydvestjyske Museer.

Mellemdammen 16 with the plastered façade and the drawn frames visible in the middle of the row of houses to the left. Photo: Museum of Southwest Jutland.

## Mellemdammen 16

Mellemdammen 16 består af et toetages bindingsværksgavlhus, hvis forreste del, der omfatter 9 fag, er fra slutningen af 1500-årene, og hvis bagerste del omfatter 12 fag fra begyndelsen af 1600-årene. Gavlen mod gaden blev grundmuret i 1852. På den nuværende grunds vestlige halvdel, der blev tilkøbt i

1827, nedrev man i 1854 en eksisterende bygning og opførte en ny med port i stedet. Den nye bygning og den grundmurede gavl fra 1852 fik den nuværende, fælles gade-facade (Bevaringsplan Ribe), som ses på fig. 22. Lige som en del andre butikker i Ribes hovedgade fik også den i Mellemdammen 16



Fig. 23 og 24.

Mellemdammen 16 med butiksvinduer i hele stueetagen. Under de frilagte, murede buer anes kanten af den ca. 20 cm høje jerndrager, der bar overetagen. Dragerens flange er udmuret med 3 skifter mursten. Fotos: Steffen M. Søndergaard 1990.

Mellemdammen 16 with shop windows across the whole ground-floor façade. Beneath the exposed brick arches, the edge of the ca. 20cm tall iron-girder - which supported the upper-floor, can just be seen. The girder's flange has been filled with 3 courses of bricks. Photo: Steffen M. Søndergaard 1990.

omkring midten af 1900-årene etableret et gennemgående bånd af udstillingsvinduer med et tilbagetrukket indgangsparti, og den bærende drager under overetagen blev mellemunderstøttet af to søjler (fig. 23).

I slutningen af 1980'erne viste der sig at være interesse for at retablere den sløjfede underetage. Bygningsfredningsmyndighederne afholdt derfor udgifterne til tegnestuens konsulentbistand i form af en opmåling af facaden og alle dens trukne profileringer - samt af nogle af profileringerne i den lidt yngre Dagsmarsgade 6 for sammenligningens skyld. Herefter blev den manglende underetages murhuller og trukne indfatninger indtegnet på opmålingen som grundlag for retableringen. Ved en indledende pudsafbankning viste det sig, at underetagens buede stik var bevaret, hvilket forenkledte retableringen (fig. 24). Der var tidligere indgang i 2. fag fra øst, hvilket formentlig skyldtes, at man her kom ind i gavlhusets fremgulv, hvorfra der var adgang til stueetagens øvrige rum samt til det smalle gårdsrum langs skellet til nr. 18. I den retablerede underetage er indgangen midt i de ens fag, hvilket blev gjort af hensyn til overskueligheden (fig. 25 og 26).



Fig. 25

Mellemdammen 16. Facaden efter at retableringen af de murede piller er gennemført. Kun i portåbningen ses den sidste rest af den gennemgående drager. Foto: Steffen M. Søndergaard 1990.

Mellemdammen 16. The façade after the re-establishment of the brick pillars. The last remnants of the bearing iron-girders can only be seen in the gate opening. Photo: Steffen M. Søndergaard 1990.

Fig. 26.

Mellemdammen 16. Det færdige resultat. Inden retableringen af stueetagen fremstod huset med mørkegrønne vinduer, og på det gamle foto ses, at vinduerne også dengang var mørke. I en tid hvor alle vinduer næsten refleksmæssigt males hvide, burde den mørkegrønne farve måske have været fastholdt. Men det kan jo nås endnu. Foto: Steffen M. Søndergaard 1990.

Mellemdammen 16. The finished result. Prior to the establishment of the ground-floor, the house stood with dark green windows. From old photos, it is also clear that the windows had previously been dark in colour. In the present day, where nearly all windows are painted white as if by reflex - maybe a darker colour should have been upheld. But this can of course still be reversed. Photo: Steffen M. Søndergaard 1990.



Antallet af butiksfacader fra 1900-årene med tilbagetrukne indgangsdøre flankeret af butiksvinduesbånd er på denne måde blevet reduceret til fordel for mere harmoniske udformninger med mere overbevisende sammenhæng mellem under- og overetager.

Eksempler indgår dog fortsat i bybilledet - først og fremmest den prægtige udgave i Mellemdammen 14 med krumme ruder i indgangspartiet (fig. 27). Denne butiksfacade var endnu ikke etableret på fig. 22.



Fig. 27.

Mellemdammen 14 med butiksvinduer på begge sider af det tilbagetrukne indgangsparti. Foto: Steffen M. Søndergaard 2023.

Mellemdammen 14 with shop windows on both sides of the withdrawn entrance section. Photo: Steffen M. Søndergaard 2023.



Fig. 28.

Bredeslippe 8. De meget høje korspostvinduer, der gør brystningen usædvanligt lav, har uden tvivl haft underrammer med seks små ruder som kvistvinduerne og firerudede overrammer. Foto: Hugo Matthiessen 1917. Nationalmuseet.

Bredeslippe 8. The very high cross-post windows, which lowers the window base to an unusually low level. It must originally have been fitted with six small glass panes on the bottom frames - similar to the dormer windows- and four panes on the top two frames. Photo: Hugo Matthiessen 1917, The National Museum of Denmark.

## Bredeslippe 8

Bredeslippe 8 er et seksfags bindingsværkshus, der er omtalt i 1761. Omkring 1791 tilføjes bindingsværkskvisten mod Skibbroen. I 1816 omsættes gadesiden i grundmur og i 1827 og 1837 hhv. gårdsiden og den frie gavl (Bevaringsplan Ribe). Adressen Bredeslippe

8 skyldes, at huset blev ombygget efter 1917, hvor Hugo Matthiessen fotograferede det (fig. 28). Hoveddøren blev flyttet om i gavlen, og der blev isat to store vinduer med hhv. tre og fire rammer mod Skibbroen. Taget blev omlagt med cementtagsten, skorstenen blev fjernet, og facaden blev sprutpudset (fig. 29).





Fig. 29.

Bredeslippe 8 forud for den seneste restaurering. Den sekundære dør i gavlen er skjult bag nabohusets hjørne. Foto: Steffen M. Søndergaard 2010.

Bredeslippe 8 prior to the latest restoration. The secondary door in the gable wall is hidden behind the corner of the neighbouring house. Photo: Steffen M. Søndergaard 2010.

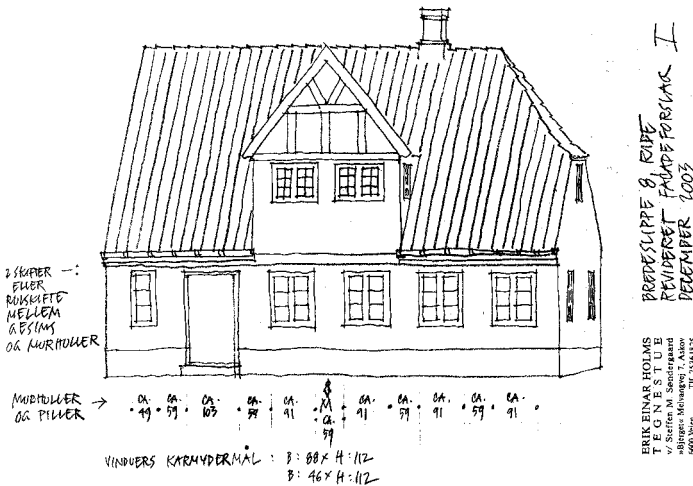


Fig. 30.

Et af flere facadeforslag. Steffen M. Søndergaard 2003.

One of several suggestions for the new façade, Steffen M. Søndergaard 2003.

Restaureringen blev gennemført fra 1997 til 2004 og indledt med tagomlægning og retablering af skorstenen. Herefter blev indretningen omdisponeret, og hoveddøren genfandt sin oprindelige plads i langsiden mod Skibbroen, lige som blev der indsat traditionelle vinduer igen (fig. 30 og 31). Retablering af korspostvinduerne, der ses på

fig. 28, blev opgivet, pga. den lave brystning, der nu ville blive endnu lavere, idet der var brug for bærende murværk under gesimsen, hvis forreste del på fig. 28 må være muret direkte oven på overkarmene. Bjælkeplaceringen oven på murpillerne fremgår af de murankre, der blev tilføjet i langsiderne under restaureringen.



Fig. 31.

Bredeslippe 8, facaden mod Skibbroen efter restaurering.  
Foto: Steffen M. Søndergaard 2023.

Bredeslippe 8. The façade facing onto Skibbroen after the restoration. Photo: Steffen M. Søndergaard 2023.

## Grønnegade 7

Grønnegade 7 er omtalt i brandtaksationen fra 1761 som et ottefags gavlhuis. Hovedrepareret i 1821, hvor huset omtales som syvfags. Gadegavlens søndre del og tre af sydsidens fag er grundmuret i 1857 (Bevaringsplan Ribe). Vinduer og hoveddør er også fra 1800-årene. At gavlen fremstod i overpudset bindingsværk, var tydeligt, men først i forbindelse med den gennemførte restaurering viste det sig, at den halvvalm, der ses på fig. 32 og 33 var sekundær, idet der i gavltrekanterens øverste, vandrette tømmerstykkets overside viste sig at være taphuller for de to skråstivere øverst i gavltrekanter. Afslutningen med de to skråstivere kendes også fra Bredeslippe

8 (fig. 30 og 31), hvor den er fra o. 1791 og fra Nederdammen 28 (fig. 11-13), hvor den menes at være fra perioden 1650-75. Ved restaureringen kom også husets opførelses-tidspunkt for en dag, idet fremspringende mursten i tavlene over hanebåndshøjde dannede årstallet 1745. Arkitekt Anker Ravn Knudsen, der forestod restaureringen, oplyser, at de fremspringende dele af tallene var borthuggede – formentlig forud for overpudsningen – men blev genskabt. Den retablerede gavltrekanter er enestående i Ribe, og med underetagens bevarede 1800-tals præg er der opnået et resultat, der afspejler husets udviklingsforløb (fig. 34).



Fig. 32.

Grønnegade 7 med karnap i venstre side af foto. Foto: Sydvestjyske Museer.

Grønnegade 7 with a bay window on the left side of the photo. Photo: Museum of Southwest Jutland.



Fig. 33.

Grønnegade 7 hvis karnap i forhold til fig. 31 nu har fået muret pille midt i fronten. Foto: Efter Bevaringsplan Ribe.

Grønnegade 7 whose bay window has now had a brick column at the front added on, when compared with earlier fig. 31. Photo from The Conservation and Preservation plan for Ribe.



Fig. 34.

Grønnegade 7 efter restaurering af gavlen og rekonstruktion af gavltrekanten. Foto: Steffen M. Søndergaard 2023.

Grønnegade 7 after the restoration of the gable wall and the reconstruction of the gable. Photo: Steffen M. Søndergaard 2023.

### Efterskrift: det kommunale ansvar

Med undtagelse af Nederdammen 23-25 har husene i de foregående eksempler været fredede efter Bygningsfredningsloven, og de fleste er resultater af konsulentbistand, udført for bygningsfredningsmyndighederne. Den bevarende lokalplan forudsætter en kommunal godkendelse af udvendige bygningsændringer, og for de ikke-fredede bygningers vedkommende er denne afgørende. Det ville ikke være problematisk, hvis kommunen fulgte bygningsfredningsmyndighedernes linje (fig. 35-38). Det er imidlertid ikke tilfældet, hvilket især ses i

gadesidernes tagflader, som gennem de seneste årtier er blevet perforeret af tagkviste som følge af en meget liberal, kommunal godkendelsespraksis, der tilsyneladende end ikke kræver en detailtegning af kvisten som dokumentation for, at denne er tilpasset det enkelte hus (fig. 39). Man kan ikke fortænke husejere i, at de ønsker at inddrage oprindeligt uudnyttede loftsrum i boligarealet, men det bør selvfølgelig ske på en for det bevaringsværdige gadebillede acceptabel måde: F.eks. ved at opnå dagslysindfald og nødvendige flugtveje fra beboelsesrum via tagkviste på husenes bagside.



Fig. 35.

Som følge af en målrettet indsats fra bygningsfredningsmyndighedernes side fremstår boderækken i Præstegade uden kviste i tagfladen. I tagrummet opbevaredes oprindeligt hø til dyrefoder samt tørv til opvarmning, og alle boderne har stadig en luge til loftrummet over adgangsdøren. Foto: Steffen M. Søndergaard.

Due to a concerted effort by the building conservation and preservation authorities, the row of small shopfronts now presents itself without any dormers in the roof surfaces. The roof space was originally utilized to store hay for animals and turf for heating. All of the small shops still have a hatch accessing the roof cavity above the entrance door.



Fig. 36 og 37.

Bodernes beskedne areal har medført, at de oprindeligt uudnyttede tagrum efterhånden er blevet inddraget i boligarealet, hvilket har ført til etablering af kviste i tagfladerne. Bygningsfredningsmyndighederne har gennem en årrække arbejdet på at komme af med gadesidernes kviste. Resultatet af indsatsen ses på fotografiet af boderækkens gadeside, fig. 35, hvor kvistene, der ses på fig. 36, er væk. Da der selvsagt er behov for dagslys og redningsåbninger i tagetagens beboelsesrum, er der i stedet udført nye, ensartede taskekviste med "løs lodpost" på boderækkens bagside i forbindelse med tagomlægninger. Taskekvistene er projekteret af tegnestuen som konsulentbistand. Den murede kvistfront med det trerammede vindue er dog af ældre dato.  
Fotos: Steffen M. Søndergaard.

The modest size of the small shops usually necessitated the conversion of the originally unused roof space into an active part of the living space, which often lead to the addition of dormers to the roof surface. The building preservation authorities have worked over a number of years to remove dormers from the streetscape here. The result of the effort can be seen on the photo of the shopfronts, fig. 35, where the dormers which can be seen on fig. 36, have now been removed. As there is a need for daylight and fire-escape openings for the living spaces in the roof spaces, new uniform shed dormer windows with a 'loose' removable mullion were installed on the backside of the shoprow in connection with the renewal of their roof structures. The shed dormers are part of the project plan drawn up by the architects studio in an advisory role. The brick dormer front with the triple framed window is of an older date. Photo: Steffen M. Søndergaard



Fig. 38.

Tagfladerne mod Klostergade har undgået tagkviste i kraft af bygningsfredning. Der er kviste i bagsiden.  
Foto: Steffen M. Søndergaard 2007.

The roof surfaces facing onto Klostergade have avoided any roof dormers due to their status as listed structures. There are dormers on the backsides of the buildings.  
Photo: Steffen M. Søndergaard 2007.



Fig. 39.

I ikke-fredede huse er der derimod frit slag med hensyn til kviste i gadesiden. Selv om kvistene lige så godt kunne have været placeret på husenes bagside. Gravsgade. Den lille bindingsværkskvist med en tofløjet luge er en rest af den oprindelige bindingsværkskonstruktion fra 1779 (Bevaringsplan Ribe). Foto: Steffen M. Søndergaard 2023.

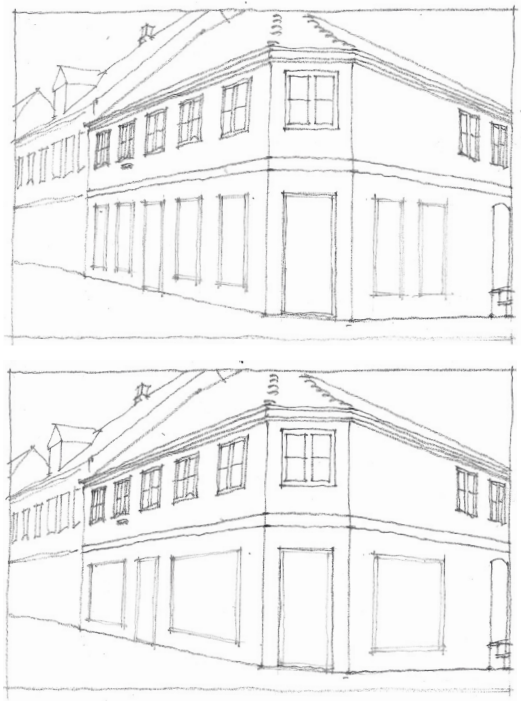
Amongst the non-listed buildings, there are no restrictions as regards dormer openings onto the street side of the structure. Even if the dormers functionally could just as well have been placed on the back side of the structure. Gravsgade, the small half-timbered dormer with a double winged hatch is the only remaining piece of the original half-timbered construction from 1779. (Conservation and Preservation plan for Ribe). Photo: Steffen M. Søndergaard 2023.



Fig. 40.

Overdammen 11 på hjørnet mod Skibbroen. De to fotos viser den påbegyndte, nye stueetage. De to skitser viser, hvordan man mod Overdammen kunne have opnået en mere harmonisk relation til den klassicistiske overetage. Fotos og skitser: Steffen M. Søndergaard 2010.

Overdammen 11 on the corner facing Skibbroen. The two photos show the commenced building of a new ground floor. The two sketches show, how it would be possible to achieve a more harmonious relation between Overdammen and the classical upper storey. Photos and sketches: Steffen M. Søndergaard 2010.



## Overdammen 11

Hjørnehuset Overdammen 11 er opført som gavlnhus efter bybranden i 1580 og bærer en lille, indmuret sandstensplade med indskriften SOLIDEO GLORIA og årstallet 1581. I modsætning til resten af huset fra 1581 er gavlen grundmuret, og i 1816 blev der tilføjet en grundmuret, toetages bygning langs siden mod Skibbroen, hvorved hjørnehuset fik sin nuværende bredde (Bevaringsplan Ribe). Da de tidligere, store butiksvinduer skulle fjernes med henblik på at give overetagen "jordforbindelse" igen, burde den kommunale sagsbehandling have sikret et bedre resultat

- f.eks. som skitseret på fig. 40. Den kommunale sagsbehandling og godkendelse bliver meningsløs med et resultat som det aktuelle.

## Korsbrødregade 9

Ribe Kommune ønskede Korsbrødregade 9 bevaret (fig. 41), men gav alligevel tilladelse til at rydde det indre, incl. bjælkelag og tagværk - blot ydermurene blev bevaret som ramme om en ny indretning. Men entreprenøren "kom til" at vælte gavl og langsideside med sin gravko, og nu står der en uinteressant kulisser i stedet. Oven i købet med klodsede kviste mod gaden (fig. 42). Samme skæbne



Fig. 41.

viser Korsbrødregade 9 fra 1853 (Bevaringsplan Ribe) med nyere vinduer i facadens sydlige del. Foto: Hans Henrik Engqvist.

shows Korsbrødregade 9 from 1853 (The Conservation and Preservation plan for Ribe) with newer windows in the southern part of the façade. Photo: Hans Henrik Engqvist.



Fig. 42.

viser det nye hus på stedet. Foto: Steffen M. Søndergaard 2023.

showing a new house on the site. Photo: Steffen M. Søndergaard 2023.

fik Grønnegade 29 nogle år senere. Morale: Giv aldrig tilladelse til delvis nedrivning af bygninger, der skal bevares! Det går, som når man rækker Fanden en lillefinger.

### Kolvigs Gaard

Kolvigs Gaard på hjørnet af Skibbroen og Mellemdammen er fra begyndelsen af 1900-årene, hvor store ruder var moderne, fordi man nu kunne lave dem til en overkommelig pris (fig. 43). Af samme grund er der hverken sprosser i butiksvinduerne eller i beboelsens vinduer i husets over- og

tagetage. De sprossede butiksvinduer på fig. 44 er derfor misforståede i dette hus, og burde i stedet være store ruder som på fig. 45. Misforståelsen skyldes den kommunale administrations opfattelse af, at opsprossning altid skal foretages, fordi uopdelte vinduer kan risikere at danne præcedens. Denne risiko opstår dog kun, hvis man ikke er i stand til at forklare, hvorfor det, der er rigtigt i ét hus, ikke nødvendigvis er rigtigt i alle huse – og at bygningsdetaljer varierer efter opførelsestidspunktet og de for dette karakteristiske udformninger. Bemærk i øvrigt at der





Fig. 43.

Kolvigs Gaard med uopsprossede vinduer. Foto: Sydvestjyske Museer.

Kolvigs Gaard with the no grilles windows. Photo: Museum of South-west Jutland.



Fig. 44.

Kolvigs Gaard med misforståede butiksvinduer. Foto: Steffen M. Søndergaard 2023.

Kolvigs Gaard with some unseemly new shop windows. Photo: Steffen M. Søndergaard



Fig. 45.

Forslag til bedre tilpassede butiksvinduer uden sprosser. Bearbejdet foto: Steffen M. Søndergaard.

A proposal for a more suitable shop window without grilles. Photo: Steffen M. Søndergaard 2023.

på det gamle foto er ikke-hvide vinduer i alle huse. Bemærk desuden den ensartede farveholdning på de pudsede murværksdekorationer, der alle skal være imitationer af natursten (fig. 43).

### Sct. Nicolaj Gade 15

Det tidligere dommerkontor har fået voldsomme altaner og tilhørende døre i den frie gavl (fig. 46), hvilket kunne være gjort mere diskret (fig. 47). Dog har altaner intet af gøre i det bevaringsværdige gadebillede. At sætte sprossede glasdøre i et hus med u-sprossede rammer svarer desuden til at gå med en sort sko på den ene fod og en



Fig. 46.

Det tidligere dommerkontor med nye, klodsede altaner og forkerkede døre i den frie gavl. Foto: Steffen M. Søndergaard 2023.

The former judicial office with new rather clumsy balconies and the wrong doors on the gable wall. Photo: Steffen M. Søndergaard 2023.

brun på den anden: Vinduer og tilhørende glasdøre skal passe sammen som skitseret på fig. 48 og 49.

For én, der har haft fornøjelsen af at beskæftige sig med Ribes fredede og bevaringsværdige huse gennem knap 50 år, er det nedslående at konstatere, at resultaterne af den kommunale administration og dens afgørelser i det bevaringsværdige bybillede lader en del tilbage at ønske jfr. bl.a. de her præsenterede eksempler. Nogle af dem er en halv snes år gamle eller mere, men de skæmmer stadig – og kunne være undgået ved bedre sagsbehandling.

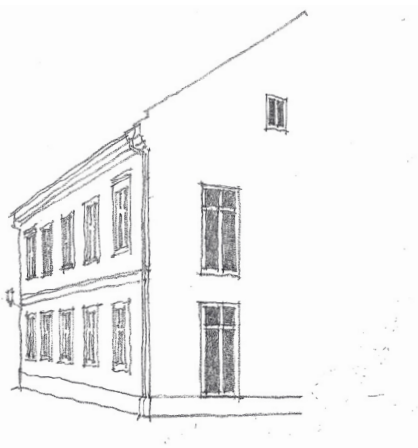


Fig. 47.

Skitse med bedre relation mellem korspostvinduer og tilhørende glasdøre i gavl samt et værn af glas. Altaner har i øvrigt intet af gøre i det bevaringsværdige gadebillede. Steffen M. Søndergaard 2023.

A sketch proposal showing an improved relationship between the cross-post windows and the accompanying glass doors in the gable wall, as well as a more discrete balcony. Regarding the balconies, they should have no right to be erected in a street worthy of preservation such as this. Steffen M. Søndergaard 2023.

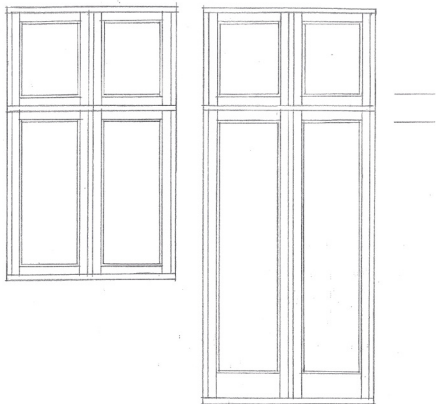


Fig. 48.

Hvis man kan passere under tværposten, bør relationen være som på skitsen.

If one can pass underneath the check rail, then the relationship should be as shown on the sketch.

## Biografier

Hans Henrik Engqvist (1912–2003). Efter de første års uddannelse på Kunstakademiets Arkitektskole arbejdede Engqvist hos Mogens Clemmensen. Efter sin afgang (eksamen) i 1938 blev han samme år ansat som lærer og var desuden ansat hos Thomas Havning frem til 1941, hvor han etablerede egen tegnestue med bygningsundersøgelser og restaurering som speciale. Fra 1940–62 ledede han bygningshistoriske undersøgelseskampanjer for Nationalmuseet og var i omtrent samme periode arkitekt for købstadsmuseet Den Gamle By sammen med Aksel Skov. Fra 1946 konsulent for Det Særlige Bygningssyn. I 1957 blev Engqvist docent i arkitekturhistorie og opmåling, og 1960–70 drev han tegnestue sammen med Karsten Rønnow. Fra 1980–83 var Engqvist medlem af Det Særlige Bygningssyn. Han modtog Eckersberg-medaljen i 1975 og var æresmedlem af Antikvarisk Selskab i Ribe. Engqvist formidlede ikke blot

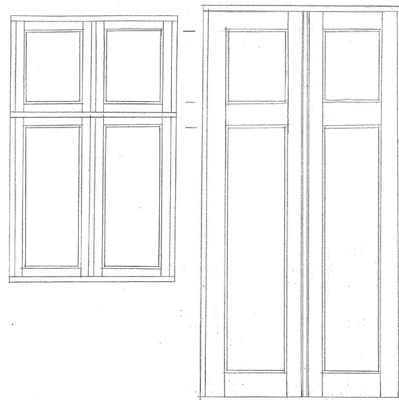


Fig. 49.

Hvis man ikke kan passere under tværposten, kan det være nødvendigt at give dørflojerne fuld højde mellem under- og overkarm på grund af tværpostens lave placering. I så fald kan de udføres som på skitsen, hvor tværposten markeres af en bred sprosse. Hvis bredere rammetræ end i vinduerne ønskes, øges dørhullets bredde og højde, så den markerede, vandrette flugt opnås. Dørene bør sidde i samme afstand fra murplanet som vinduerne. Skitser: Steffen M. Søndergaard.

If one cannot pass underneath the check rail, that it might be necessary to give the door leaves their full height between the lower and upper frame due to the low placement of the cross rail. In this case, it could be solved as shown on the sketch, where the cross rail is marked by wider grilles. If there is a need for more width on the window frame, then the width and height of the door cavity can be increased, so the marked horizontal flight is achieved. The doors should sit with the same distance from the wall as the windows. Sketches: Steffen M. Søndergaard.

sin omfattende og forskningsbaserede viden for sine studerende, men publicerede den i vid udstrækning i bøger og artikler.

Erik Einar Holm (1941–2018). Under uddannelsen på restaureringsafdelingen på Kunstakademiets Arkitektskole hos Mogens Koch arbejdede Erik Holm fra 1962 til afgang i 1965 hos Engqvist og Rønnow og fortsatte her til 1969, hvor han flyttede og etablerede egen tegnestue i Jebjerg nord for Skive. Senere oprettedes en enmandsfilial i Ribe. Erik Holm var lige som Engqvist konsulent for bygningsfredningsmyndighederne og har som denne publiceret en række af sine mange undersøgelsesresultater.

Anker Ravn Knudsen f. 1961. Restaureringsarkitekt med afgang fra Aarhus Arkitektskole i 1993. Egen tegnestue i Rødding siden 1996.

Artiklens forfatter har afgang i 1975 fra Kunstakademiets Arkitektskoles restaureringsafdeling, hvor flere opgaver blev løst med Hans Henrik Engqvist som konsulent. Arbejdede fra 1971 på Erik Holms tegnestue i Jebjerg i sommerferier og orlovsperioder. Bemandede fra 1977 tegnestuens da oprettede enmandsfilial i Ribe, som i 1991 flyttede til Askov. Egentlig overtagelse i 2006. Har publiceret bøger og artikler om bygningshistoriske emner og undersøgelsesresultater.

## Summary

The article begins with a short introduction to the history and use of the restoration concept in Ribe and then presents several non-published restoration results, mostly in connection with listed and protected buildings. This is due to an ideal co-operation between the architects, the conservation and preservation authority and the county council's administration and implementation of initiatives from the 1960's focused on

protecting the townscape worthy of preservation.

Unfortunately, the county council's administration strategies were later changed, and the article closes with a critical appraisal of the treatment of cases relating to non-listed buildings, using examples of council decisions, and building permissions, that do not live up to its commitment and responsibility for promoting the interests of the conservation worthy townscape.

## Noter

- <sup>1)</sup> Morten Søvsø 2022: Ribe-kulturarvsforvaltning i en lille by med en stor historie. *Skaabertrang. Festskrift til Flemming Just* (red: Henrik Lundtofte m.fl.), Ribe, s. 73–92.
- <sup>2)</sup> *Bygningsarkæologiske Studier 2017–2021*, s. 40.
- <sup>3)</sup> Engqvists materiale ASR 1543.
- <sup>4)</sup> *Bygningsarkæologiske Studier 2017–2021*, s. 62.

---

## Steffen M. Søndergaard

Arkitekt MAA

Steffen M Søndergaards Tegnestue ApS

”Bjerget” Melvangvej 7 Askov, 6600 Vejen

sms.ark@hotmail.com

# BY, MARSK OG GEEST

---



Forsænkede hustomter og deres aktivitetsspor efter boligfasens ophør – stenansamlinger, deponeringer og ardspor på forsænkede gulve fra senneolitikum og ældre bronzealder



Runeindskriften på Ribe Hjerneskæl – en nytolkning



Eksempler på restaureringer af byhuse i Ribe fra 1957 til 2009 – og eksempler på skæmmende kommunale afgørelser i det bevaringsværdige bybillede