

BY, MARSK OG GEEST



By, marsk og geest

36

Kulturhistorisk tidsskrift
for Sydvestjylland

MUSEUM VEST

Forlaget Liljebjerget 2024

By, marsk og geest er fagfællebedømt i henhold til Uddannelses- og
Forskningsstyrelsen retningslinier.

Redaktion

Claus Feveile
Henrik Lundtofte
Maria Knudsen
Mette Søvsø
Michael Alrø Jensen

Layout: KIRK & HOLM
Copyright: 2024 Forlaget Liljebjerget

Illustration på forsiden

Pilgrismærke fra Skt. Guilhem le Desért i Frankrig
tabt i Sviegade i Ribe (1200-tallet).

Liljebjerget er Museum Vests forlag. Det blev oprettet i 1997 til minde om
og med testamentariske midler fra Ellen og Christian Almhede.

Forlagets navn rækker tilbage til Anders Sørensen Vedel. Han udgav i årene
1591–92 otte bøger, der var „Prentet paa Liliebierget udi Ribe“. Om disse disse
bogudgivelser og trykkeriet se By, marsk og geest 10, 1998.

ISSN 2445-8147



Redaktionen har så vidt muligt forsøgt at respektere ophavsrettighederne
til bogens illustrationer. Føler nogen deres ophavsrettigheder krænket og
gør berettigede krav gældende, vil de naturligvis blive honoreret.

Indhold

Tobias B. Skowronek and Riia M. Chmielowski

**Geochemical constraints on the provenance of Viking Age
soapstone finds from Ribe, Denmark 04**

Mette Højmark Søvsø

**Pilgrimstegn, valfart og rituel praksis
– en analyse af de danske fund 22**

**Pilgrim badges, pilgrimage and ritual practice
– an analysis of the Danish finds 59**

Irene Bach Hoppe og Luise Ørsted Scharff Brandt

**Når skindet afslører. Artsbestemmelse af
sværdskejer og punges fra middelalderens Ribe 61**

**What skin can reveal. Species definition of sword
scabbards and coin pouches from Medieval Ribe76**

Morten Jensen og Bente Grundvad

Hospitalsbunkeren i Vognbølsparken 77

The hospital bunker in the Vognbølspark95

Pilgrimstegn, valfart og rituel praksis – en analyse af de danske fund

Af Mette Højmark Søvsø



Pilgrimstegn er religiøse souvenirs, som blev solgt til pilgrimme på middelalderens valfartssteder rundt omkring i Europa. De blev i tusindvis distribueret ud i samfundet over store, geografiske afstande. En del blev hjembragt til Danmark, både fra fjerne og nære destinationer, og optræder i dag i en række forskellige kontekster, som detektorfund, arkæologiske fund eller som faststøbt dekoration på kirkeinventar. Tegnene var beviser på udførte rejser, og de vidner om en omfattende, religiøs industri. Men de fungerede også som amuletter, hvis iboende kræfter kunne komme andre end den udførende pilgrim til gavn. Både fundkontekster og studier af selve genstandene viser, at de kunne bruges og genbruges i en række forskellige sammenhænge, og at de ofte blev omformet og tildannet efter behov. De mange tilgængelige data om fund fra hele Europa viser mange fællestræk i måden, genstandene er brugt på, og dermed udgør genstandsfundene en helt unik kilde til detaljer i dagliglivets rituelle praksis.

Ønsket om at bringe noget med sig hjem fra rejser til særlige steder var ikke noget nyt i middelalderen, og er heller ikke noget, der er særligt for kristendommen. Men i middelalderen blev valfartsvæsen og salg af religiøst tilbehør sat i system og fænomenerne kom til at involvere en stor del af befolkningerne i Europa. De mange pilgrimmes efterspørgsel på noget, de kunne tage med hjem, dannede grobund for massefremstilling og salg af religiøse souvenirs. Dette salg kunne udgøre en stor indtægtskilde på valfartsstederne, og det betød også, at genstandene blev spredt ud i samfundet i store mængder og over store afstande.

Det typiske pilgrimstegn var støbt af bly-tin legering, og var gerne dekoreret med et motiv fra helligdommen, samt nogle gange en indskrift (Fig. 1). Betegnelserne *signum*, *signacula* og *sigillum* fortæller, at de blev opfattet som seglaftryk eller tegn fra valfartsstedet (Lee 2009, 162-164; Rasmussen and van Asperen 2019, 2). En funktion, der også i mange tilfælde understreges af indskrifter og facon (Kunera. nl: Rocamadour; Rome; Saint-Guilhem-le-Désert). På dansk oversættes *Signum* med tegn. Det er baggrunden for, at genstandene i det følgende kaldes *pilgrimstegn*, selvom betegnelsen pilgrimsmærke også ofte bruges om genstandsgruppen.



Fig. 1a.



Fig. 1b.



Fig. 1c.



Fig. 1d.

Fig. 1.

Eksempler på pilgrimstegn.

a-b: Skt. Peter og Paulus. Rom. 1200-1300-tallet.

Udgravning. Fundsted: Roskilde. ROM 1993x1.

Foto/tegning: ROM (Roskilde Museum).

For museumsakronymer i de følgende figurtekster, se listen bagest i artiklen.

c: De hellige tre konger. Köln. 1200-1300-tallet. Løsfund.

Fundsted: Ribe. NM D7744, Foto: NM.

d: Johannes døberen med Agnus Dei. Werben.

Slutningen af 1300-tallet/1400-tallet. Udgravning.

Fundsted: Aalborg, ÅHM 6309K066, 2. Foto: ÅHM.

Examples of pilgrim badges.

a-b: St. Peter and Paul. Rome. 13th century.

Find Locality: Roskilde, excaation ROM 1993x1.

Photo/ drawing: ROM (Roskilde Museum). All museum acronyms utilized in the following figures are listed with full explanation at the end of the article.

c: The three wise men. Cologne. 13th century. Loose find.

Find location: Ribe. NM D7744, Photo NM.

d: John the Baptist with Agnus Dei. End of 14th century.

Find location: Aalborg, excavation ÅHM 6309K066, 2.

Photo: ÅHM.

Forestillingen om iboende kræfter, i alle slags genstande og materialer, var essentiel i middelalderens verdensbillede. Nogle materialer blev anset for at være særligt velegnede som beholdere for andre substansers eller motivers iboende egenskaber. Det gjaldt f.eks. voks og bly, som blev brugt til seglaftryk, plomber og buller. Disse materialer havde ikke iboende egenskaber i sig selv, men optog værdi og kraft ved at berøre eller indeholde andre elementer. Det gjorde dem til ideelle beholdere for hellig kraft, og det er baggrunden for, at amuletter, bl.a. pilgrimstegn, med billeder og tekst gerne blev fremstillet af bly (Lee 2009; Skemer 2006, 128; Imer 2021, 33).

Tegnenes billedsprog med afbildninger af bestemte helgener, relikvier eller scenerier udgjorde en kommunikationsform, som har været let at afkode for indbyggere i det kristne Europa, indenfor en fælles referenceramme af fortællinger og legender (Rasmussen og van Asperen 2019, 2; Rasmussen 2021, 9, 12-13).

Ud fra skriftlige kilders mængdeangivelser af solgte mærker på forskellige destinationer anslås det, at antallet af solgte pilgrimstegn i løbet af middelalderen har skullet tælles i millioner (Brumme 2008, 127; Rasmussen 2021, 59). Her må det tilføjes, at en del af de solgte mærker eller tegn, uvist i hvor høj grad, har været af organisk materiale, som kun er bevaret i yderst få tilfælde (E.g. Andersson 1989, 79-80).

Især som følge af metaldetektorbrug, er mængden af fund af pilgrimstegn vokset støt, især i Nordvesteuropa og England. Et vigtigt grundlag for moderne forskning inden for europæiske pilgrimsmærker og pilgrimsmærkeindustri er et stort katalogiserings- og identifikationsarbejde udmøntet i trykte publikationer og offentligt tilgængelige databaser. Nogle af hovedværkerne er Kurt Kösters omfattende katalogisering og analyse af nord- og nordvesteuropæiske fund af pilgrimsmærker *Pilgerzeichen und Pilgermuscheln von mittelalterlichen Santiagostrassen* (Köster 1983), Lars Anderssons afhandling om skandinaviske fund af pilgrimsmærker, *Pilgrimsmärken och vallfart. Medeltida pilgrimskultur i Skandinavien* (1989), Brian Spencers *Pilgrim souvenirs and secular badges* (1998/2010) samt sidst men ikke mindst serien *Heilig en profaan* fra Rotterdam papers (van Beuningen et al. 1993; 2001; 2012; 2018). Det sidstnævnte værk har udgangspunkt i flere tusinde genstande fundet i området Zeeland i Holland. Alle bind har omfattende kataloger samt artikler skrevet af en række eksperter inden for området.

I takt med en større tilgængelighed af data, og mange års international forskning i emnet, har opfattelsen af pilgrimstegnenes funktion og betydning udviklet sig. Fra at de traditionelt primært har været opfattet som fromhedstegn, nært knyttet til den udførende pilgrim, er opfattelsen i dag, at de ofte har

haft et længere, omskifteligt efterliv (F.eks. Boertjes 2001; Blick 2019; Pelletier 2017).

Forskning i ikonografi og motiver har løftet sløret for de mange betydningslag, der kan ligge i et ganske lille billede (F.eks. Jeffs 2017; Jones 1993; 2001; Rasmussen 2021, 9, 12-13). Og genstandene var uden tvivl, allerede fra de begynder at optræde i fundmaterialet i tidlig middelalder, anset for at være amuletter med en iboende kraft, som kunne bruges uafhængigt af den udførende pilgrim (Søvsø 2023, 417-418; Søvsø in prep.).

De danske fund af pilgrimstegn har, ud over et par upublicerede specialer, ikke været genstand for indsamling og analyse siden Liebgotts artikler (Liebgott 1971; 1972; 1973; 1988) og Lars Anderssons afhandling (Andersson 1989). Det er formålet med denne artikel at præsentere en analyse af det nuværende fundbillede, og dermed komme detektorfolk, museumsansatte og andre, der interesserer sig for, og arbejder med genstandsfund, til gavn.

Artiklen er bygget op om to hovedtemaer: først præsenteres det danske fundmateriale, med en analyse af fordelingen i fundmiljøer samt repræsenterede valfartsmål og lokal fremstilling af pilgrimstegn. Det andet tema tager udgangspunkt i fundkonteksterne og genstandenes kildeværdi i forhold til religiøs praksis. Her spiller iagttagelser af brugsspor og sekundær tildannelse en stor rolle, og derfor vil detaljerede beskrivelser af fund, både fra Danmark og andre dele af Europa (med henvisninger til eksempler i de internationale databaser), blive brugt for at underbygge pointerne omkring brug og genbrug.

De internationale databaser

I dag er et meget stort antal fund af pilgrimstegn offentligt tilgængelige i hollandske, engelske og tyske databaser. Flest fund er registreret i

Kunera-databasen, som indeholder 28.328 fund af religiøse souvenirs fra hele Europa.¹⁾ I PAS giver søgningen *pilgrimbadge* og *ampulla* h.h.v. 814 og 2371 hits.²⁾ I British museum collections online giver søgningen *pilgrim badge* 987 hits³⁾ og *ampulla* 79 hits, mens tilsvarende søgning i PAN⁴⁾ giver 643 hits. I databasen *Pilgerzeichen* Datenbank er registreret 1.692 objekter. I den polske database archeportal.pl er registreret 1000 fund af pilgrims tegn fra Gdansk.⁵⁾

Det samlede antal af tilgængelige data på europæisk plan overstiger altså 30.000 fund, hvoraf der utvivlsomt er nogle dobbeltregistreringer og ufuldstændige eller upræcise søgninger eller registreringer. Tallet giver dog en idé om de mængder af genstande, som var i omløb i datiden.

De danske fund: datagrundlag og indsamlingsmetode

Gennem de seneste årtier har metaldetektorbrug i Danmark udviklet sig til noget, der ligner en folkesport. Samtidig har udgravningsaktiviteten været høj, særligt gennem de sidste tyve år. Begge dele har betydet en stor tilvækst af metalfund, bl.a. fra middelalderen.

Mens Anderssons studie baserede sig på genstande fra hele Skandinavien, er det følgende udelukkende baseret på materiale fra det nuværende Danmark. Dette geografiske område, med samme lovgrundlag for detektor- og udgravningsaktiviteter, giver et godt sammenligningsgrundlag i forhold til situationen i samme område for 35 år siden, hvor Anderssons studie blev udgivet.

Datasættet omfatter en række genstandstyper, som svarer til det udvalg, som medregnes i de internationale databaser og forskning (tabel 1).

Metaltegn til fastgørelse på dragt og udstyr eller båret som vedhæng udgør den største gruppe genstande. De blev fremstillet fra slutningen af 1100-tallet til middelalderens slutning. Kun nogle få er af kobberlegering (Fig. 2c), mens langt de fleste er af bly/tin (Fig. 2a-b). De fleste identificerbare motiver er utvetydigt religiøse, men ikke alle kan henføres til specifikke valfartsmål (Fig. 2d). Tegn med motiver af verdslig karakter, som særligt i Holland findes i stort antal, har vi i Danmark kun ganske få fund af (Fig. 2e). Senmiddelalderlige medaljoner med religiøse motiver, af kobber- eller bly/tin legering regnes for at være en videreudvikling af de klassiske pilgrimstegn til påsyning, men kun få kan knyttes til konkrete valfartssteder (Fig. 2c) (Fassbinder 2003).

Muslinger af metal er, med en enkelt undtagelse (Fig. 3c) (Andersson 1989, 117), ikke medtaget i denne undersøgelse, fordi bestemmelsen og dateringen af dem er behæftet med stor usikkerhed. Der findes i disse år en del af disse, de fleste af kobberlegering (f.eks. Fig. 3d-f). Der ses ofte en benævnelse af muslingerne som pilgrimstegn, særligt i detektormiljøer og i DIME.⁶⁾ Muslingsymbolet har dog været anvendt fra middelalderen op gennem nyere tid, bl.a. som bæltepynt, på hægte/mallesæt, på møbelbeslag og lignende (f.eks. Hoff & Olsson 1937; Spencer 2010, 247; Jensen 2023, 149). En del af fundene kan stilistisk dateres til renæssancen, ligesom deres udformning tydeligt viser, at de har haft en anden funktion end pilgrimstegnene. En del metalmuslinger er registreret som pilgrimstegn i Kunera databasen (f.eks. fig. 3a-b), men her er materialet gennemgående bly/tin legering, ligesom det er tilfældet for langt de fleste andre pilgrimstegn (Kunera.nl, søgning: shell).

Fig. 2.

Eksempler på pilgrimstegn af metal.

a: Skt. Birgitta. Mariager/Maribo? Ca. 1450. Fundsted: Aalborg. Udgravning. ÅHM 6713x244 (Aalborg Historiske Museum). Foto: ÅHM.

b: De tre blødende Hostier. Wilsnack. 1400-tallet. Udgravning. Fundsted: Aalborg. ÅHM 7237x13. Foto: ÅHM.

c: Maria med barnet/Jesu marterredskaber. Ukendt valfartsmål. 1400-1500-tallet. Løsfund. Fundsted: Ribe. ASR M8199, 8207. Foto: ASV.

d: Pieta motiv. Ukendt valfartsmål. 1400-tallet. Udgravning. Fundsted: Ribe. ASR 2220x5. Foto: ASV.

e: Taske eller pung. Ukendt valfartsmål. 1300-1400-tallet. Udgravning. Fundsted: Ribe. ASR 2220x1. Foto: ASV.

Examples of pilgrim signs.

a: St. Brigitta. Mariager/ Maribo? Ca. 1450. Find location: Ålborg, excavation ÅHM 6713x244 (Aalborg Historical Museum). Photo: ÅHM.

b: The three bleeding hosts. Wilsnack. 15th century. Find location: Ålborg. Excavation ÅHM 7237x13. Photo ÅHM.

c: Virgin Mary with child/ Arma Christi. Unknown pilgrimage site. 15th century. Stray find. Find location: Ribe. ASR M8199, 8207. Photo ASV.

d: Pieta motive. Unknown pilgrimage site. 15th century. Find location: Ribe, excavation ASR 2220x5. Photo ASV.

e: Bag or purse. Unknown pilgrimage site. 14th century. Find location: Ribe excavation ASR 2220x1. Photo: ASV.



Fig. 2a.



Fig. 2b.



Fig. 2c.



Fig. 2d.



Fig. 2e.

Fig. 3a.



Fig. 3b.



Fig. 3c.



Fig. 3.

Eksempler på muslinger af metal.

- a: Musling af bly/tin. Santiago de Compostela? 1400-tallet. Fundsted: Paris. Foto: Kunera 01259.
- b: Musling af bly/tin med afbildning af Skt. Jakob. Santiago de Compostela. 1450-1500. Fundsted: Nieuwlande, Holland. Foto: Kunera 00121.
- c: Metalmusling. Fundsted: Sdr. Nærå sogn., Fyn. NM D21478, Foto: NM.
- d: Metalmusling, formentlig malle fra hægte/mallesæt. Senmiddelalder eller renæssance. Detektorfund. Foto: DIME id: 148198.
- e: Hægte/malle af kobberlegering. Udformet som to muslinger. Renæssance. Detektorfund. Fundsted: Bredebro, Sønderjylland. Foto: Kristen Nedergaard Dreieø.
- f: Metalmusling. Senmiddelalder eller renæssance. Detektorfund. Foto: DIME id: 159996.

Examples of metal scallop shells.

- a: Lead/ tin scallop. Santiago de Compostela? 15th century. Find location: Paris. Photo: Kunera 01259.
- b: Lead/ tin scallop with a depiction of St. James. Santiago de Compostela. 1450-1500. Find location: Nieuwlande, Holland. Photo: Kunera 00121.
- c: Metal scallop. Medieval? Loose find. Medieval. Find location: Parish of Sdr. Nærå, Funen. NM D21478, Photo: NM.
- d: Metal scallop, most likely a hook from a eye/ hook fastener set. Late Medieval or Renaissance. Photo: DIME id: 148198.
- e: Hook/ eye set cooper alloy. Designed as two scallops. Renaissance. Detector find. Find location: Bredebro, Southern Jutland. Photo Kristen Nedergaard Dreieø.
- d: Metal scallop, most likely a hook from a eye/ hook fastener set. Late Medieval or Renaissance. Photo: DIME id: 148198.
- e: Hook/ eye set cooper alloy. Designed as two scallops. Renaissance. Detector find. Find location: Bredebro, Southern Jutland. Photo Kristen Nedergaard Dreieø.
- f: Metal scallop. Medieval or Renaissance. Photo: DIME id: 159996.



Fig. 3e.



Ampuller til helligt vand er oftest støbt i bly/tin legering (Fig. 4). De blev solgt på mange valfartssteder rundt omkring i Europa, men deres dekoration er sjældent stedsspecifik. De ældste, middelalderlige ampuller blev solgt

fra Thomas Becketts helligdom i Canterbury allerede i slutningen af 1100-tallet. En støbeform fundet i Ribe viser, at de med sikkerhed er fremstillet i Danmark i højmiddelalderen (Fig. 4c).

Fig. 4a.



Fig. 4b.



Fig. 4.

Ampuller til helligt vand.

a: Ampul, med Vera icon motiv på den ene side. Ukendt valfartsmål. 1300-1400-tallet. Detektorfund. Fundsted: Sandby kirke, Lolland. NM D145/2018.

Foto: Søren Greve, NM.

b: Ampul, med skældekoration på den ene side. Ukendt valfartsmål. 1300-1400-tallet. Detektorfund. Fundsted: Rynkeby, Fyn. NM D358/2018. Foto: Søren Greve, NM.

c: Støbeform til ampul, kalksten. Ampullen er dekoreret med blomstermotiv. Ribe. 1200-1300-tallet. Udgravning. Fundsted: Ribe. ASR 2391x516. Foto: ASV.

Holy water Ampullae.

a: Ampulla, with a Vera icon motive on the one side. Unknown pilgrimage site. 14th century. Detector find. Find location: Sandby parish church, Lolland. NM D145/2018. Photo: Søren Greve, NM.

b: Ampulla, with scale decoration on the one side. Unknown pilgrimage site. 14th century. Detector find. Find location: Rynkeby, Funen. NM D358/2018. Photo: Søren Greve, NM.

c: Mould for ampullae, limestone. The Ampulla is decorated with a floral motif. Ribe. 13th century. Find location: Ribe, excavation ASR 2391x516. Photo: ASV.

Fig. 4c.



Relieffer på kirkeinventar er pilgrimstegn, der optræder som dekoration på kirkeklokker, og på en enkelt døbefont (Fig. 5; 12a-b). Fænomenet kan i Danmark ikke spores længere tilbage end til 1400-tallet, måske fordi ældre klokker kun yderst sjældent er bevaret.



Fig. 5a.



Fig. 5b.



Fig. 5c.

Fig. 5.

Eksempler på pilgrimstegn som relieffer på kirkeinventar.
 a: Skt. Birgitta. Mariager eller Maribo? 1400-tallet. Relief på døbefont, Jacobi Kirke, Varde. Foto: Morten Søvsø.
 b: Skt. Theobald. Thann. 1400-1450. Relief på kirkeklokke, Vejle Sortebrødrekløster (Nu Vejle Rådhus). Foto: Mette H. Søvsø.
 c: Skt. Meinrat. Einsiedeln. 1400-tallet (klokken dateret til 1495). Relief på kirkeklokke, Frøslev kirke. Foto: Janni Persson.

Examples of pilgrim signs in relief on church inventory.
 a: St. Birgitta. Mariager or Maribo? 15th century. Relief on a baptismal font, St. Jacobi parish church, Varde. Photo: Morten Søvsø.
 b: St. Theobald. Thann. 1400-1450. Relief on a church bell, Vejle Dominican friary (now Vejle town hall). Photo: Mette H. Søvsø.
 c: St. Meinrat. Einsiedeln. 15th century (the bell is dated to 1495). Relief on the church bell, Frøslev parish church. Photo: Janni Persson.

Andre religiøse souvenirs dækker over nogle få eksempler på andre slags genstande, som blev solgt fra valfartsstederne (Fig. 6). F.eks. rejsealtre, topprydelser til vandrestave og kugleformede rasler/duftæbler.



Fig. 6a.



Fig. 6b.

Muslinger udgør en større andel af fundene (Fig. 7a-b). Formentlig er mange af arten *Pecten Maximus* eller *Pecten Jacobæus*, men kun ganske få har været underlagt en zoologisk



Fig. 6c.

Fig. 6.

Eksempler på andre typer religiøse souvenirs.

- a: Hulstøbt spir med hjulkors på toppen. Til montering på rejsealter eller stav? Ukendt valfartsmål. 1300-1400-tallet. Udgravning. Fundsted: Ribe. ASR 2089x111. Foto: ASV.
 b: Hulstøbt topprydelse til vandrestav. "Påfuglemand". Ukendt valfartsmål. 1200-1300-tallet. Udgravning. Fundsted: Ribe. ASR 2089x69. Foto: ASV.
 c: Støbeform til kugleformet genstand i gennembrudt arbejde, kalksten. Ribe. 1200-1300-tallet. Fundsted: Ribe. ASR 2391x503. Foto: ASV.

Examples of other typer of religious souvenirs.

- a: A hollow cast spire surmounted by a wheel cross. For mounting on a portable altar or a staff? Unknown pilgrimage site. 14th century. Find location Ribe. Excavation ASR 2089x111. Photo: ASV.
 b: Hollow cast top piece of a pilgrim's staff. "Peacock man". Unknown pilgrimage site. 13th century. Find location. Ribe, excavation ASR 2089x69. Photo: ASV.
 c: Mould for a sphere shaped artefact with breakthrough decoration, limestone. Ribe. 13th century. Find location: Ribe. ASR 2391x503. Photo: ASV.

bestemmelse (Koch 1997, 141-143). Desuden indgår med sikkerhed i datasættet seks andre muslinge-/sneglearter, her kaldet *symbolske ibsskaller*, som er fundet i gulvlæg i kirker eller



Fig. 7.

Eksempler på muslinger og snegle.

- a: To kammuslinger fra samme grav. Den mindre lå indeni den større på den dodes bryst. Høj/senmiddelalder (armstilling B). Udgravning. Fundsted: Risby kirke, Sjælland. NM D149/2011. Foto: NM.
- b: To kammuslinger. 1100-1200-tallet. H.h.v. fra Domkirkens kirkegård, Roskilde. samt Skt. Nikolaj kirkegård, København, NM D3566, NM D10649. Foto: NM.
- c: Østersskal (symbolsk ibsskal) med gennemboring. Middelalder. Løsfund fra kirkegulv. Udgravning. Fundsted: Møgeltønder kirke, Jylland. Foto: NM.
- d: Albueskæl, *Patella vulgata* (symbolsk ibsskal). Før 1250. Fundet i begravelse sammen med tre kammuslinger. Udgravning. Fundsted: Skt. Clemens kirkegård, Randers. KHM B-AYXd. Foto: Thomas Guntzelnick Poulsen.

Examples of scallops and shells.

- a: To scallop shells from the same grave. The smaller one lay within the larger one on the breast of the deceased. High/ Late Medieval (arm position B) Find Location: Risby parish church, Zealand. NM D149/2011. Photo: NM.
- b: Two scallop shells. 12th century. From Roskilde Cathedral churchyard and St. Nicholas churchyard, Copenhagen, NM D3566, NM D10649. Photo: NM.
- c: Oyster shells (symbolic St. James shell) with a perforation. Medieval. Stray find from the church floor excavation. Find location: Møgeltønder parish church, Jutland. Photo: NM.
- d: Limpet shell, *Patella vulgata* (symbolic St. James shell). Before 1250. Burial find together with three scallop shells. Find location: St. Clemens churchyard, Randers. Excavation KHM B-AYXd. Photo: Thomas Guntzelnick Poulsen.

i begravelser, hvor de optræder sammen med, eller på samme måde som, kammuslingerne (Fig. 7c-d).

Fundmaterialet omfatter desuden nogle få støbeforme til metaltegn, ampuller og andre religiøse souvenirs (Fig. 4c, 6c) (Søvsø, Neiss og Jensen 2015).

Datasættet er blevet til ved en gennemgang af kataloger fra tidligere arbejder (Andersson 1989, Lauridsen 2005; Andersen 2018). Desuden fra Niels-Knud Liebgotts artikler (Liebgott 1971; 1972; 1973; 1988) samt enkeltfund publiceret i artikler efter 1989 (bl.a. Koch 1990; 1997; Skaarup 1997; Skov 1998; Porsmose 2000; Schjørring 2000; Jensen & Dahlström 2009; Grønder-Hansen 2010; Velle 2016; Jensen 2016; 2023). Udover dette kommer data fra Nationalmuseets database, *Genreg*, med registreret danefæ indtil 2018⁷). Indtil foråret 2024 er der jævnlige lavet søgninger

på Nationalmuseets samlinger online⁸), for at få nyregistrerede fund med. Data om fund efter dette år kommer fra DIME og fra opslag i facebookgruppen *Detektor Danmark* indtil marts 2024, ligesom der er anvendt data fra søgninger i museernes samlinger (MUSSAM/SARA) og fra korrespondance med en række danske museer og detektorførere omkring forskellige detektorfund og -lokaliteter.

Det danske fundmateriale

I 1988 blev antallet af danske fund af pilgrims-tegn angivet til samlet set omkring 50 stk. Heraf var 13 detektorfund indkommet til Nationalmuseet i løbet af 1980'erne, og kun et par stykker var fundet i forbindelse med udgravninger (Liebgott 1988, 207-208). Resten var muslinger fra begravelser. Kort efter publicerede Andersson sin afhandling om skandinaviske fund (Andersson 1989), hvor det samlede antal danske fund, inklusiv relieffer på kirkeinventar, var omkring 181.

	1989	2024
Metal tegn (fortrinsvis af bly/tin legering)	41	211
Medaljoner		30
Ampuller	3	31
Relieffer på kirkeinventar	84	96
Andre religiøse souvenirs		5
Ibsskaller	46	94
Symbolske ibsskaller		6
Støbeforme	2	8
	181	481

Tabel 1.

Tilvæksten af fund fra 1989-2024 samt oversigt over genstandstyper inkluderet i undersøgelsen.

Growth in finds group from 1989-2024 and an overview of the artefact types included in this investigation.

Tabel 2.

Oversigt over fordeling på fundmetoder, samt fundmiljøer.

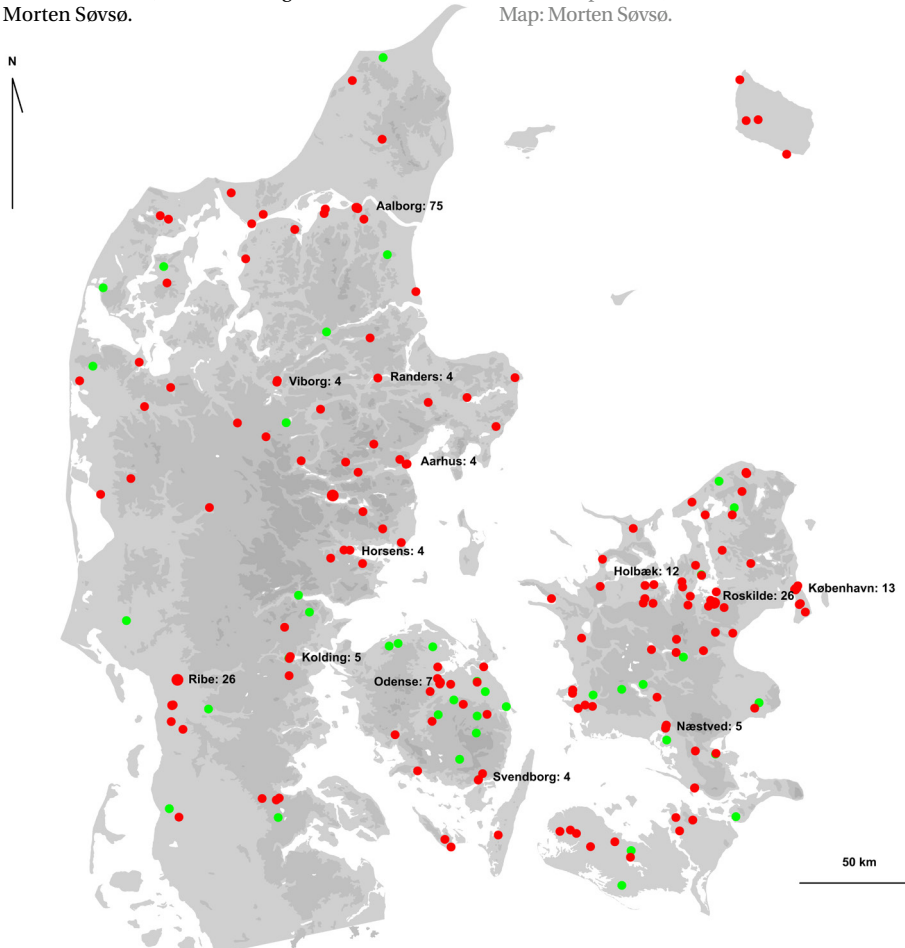
Overview of distribution between find method and find environment.

Fundmetode	By	Landbebyggelse	Ukendt
Detektor	104	10	94
Løsfund	39	26	13
Udgravning	236	186	50
Relief på kirkeinventar	96	22	74
Ukendt	6	1	
Total	481	245	231

Fig. 8.

Udbredelseskort, pilgrimstegn i Danmark. Røde prikker: genstandsfund. Grønne prikker: relieffer. I mange tilfælde dækker en prik over flere genstande. Ved byer med mere end et fund, er antallet angivet. Kort: Morten Søvsø.

Distribution map of pilgrim sign finds from Denmark: Red dots: Artefact finds. Green dots: relief finds. In many cases the individual dot represents several artefacts. From sites with multiple finds, the number is stated. Map: Morten Søvsø.



Tilvæksten siden 1989 (Tabel 1) skyldes frem for alt udgravningsaktivitet og i mindre grad detektorafsøgning (Tabel 2). Dog er fundmåden udgravning også valgt i de tilfælde, hvor fundet er gjort ved hjælp af detektor i forbindelse med eller i forlængelse af udgravninger.

Fundbillede og fordeling i fundmiljøer

Det har traditionelt været opfattelsen, at brugen af pilgrimstegn primært knytter sig

til urbane miljøer (F.eks. Spencer 1968, 139; Andersson 1989, 188-189). Det har været set som et fænomen, som opstod i gejstlige miljøer i byerne, hvorfra det spredtes ud i landbebyggelserne (Andersson 1989, 188).

Som det fremgår af Tabel 2, skyldes de sidste 35 års tilvækst af fund frem for alt udgravningsaktivitet i byerne. Af de 186 arkæologiske fund fra danske middelalderbyer er de 75 fundet i Aalborg (Fig. 8). Kun en enkelt

er en ibsskal, mens resten er metaltegn. Til sammenligning er der 26 fund fra h.h.v. Ribe og Roskilde. Af fundene fra Roskilde er 17 ibsskaller fra begravelser, og ni metaltegn. Fra andre, vigtige middelalderbyer er der kun få fund: syv fra Odense (tre ibsskaller, fire metaltegn) og fire fra Viborg (kun ibsskaller), fire fra Aarhus (tre metaltegn, 1 ibsskal). I Holbæk er fundet 12 ibsskaller, alle i begravelser (Koch 1997). Tager man ibsskallerne, hvoraf langt de fleste er fundet i begravelser på kirkegårde i de pågældende byer, ud af ligningen, er forskellen mellem Aalborg og de øvrige byer endnu mere udtalt. Det er svært at forestille sig, at der har været markant flere pilgrimme i Aalborg end i andre større, danske middelalderbyer, så forklaringen på den store skævhed i fundmaterialet fra de danske byer må være en anden. Gode bevaringsforhold for metaller samt bevarede kulturlag fra høj- og senmiddelalder, og udgravningsaktivitet i netop disse, er selvfølgelig en forudsætning. Men udgravningsmetoder er også en afgørende faktor. Ved udgravninger i Aalborg by gennemses opgravet kulturjord fra byen i dag systematisk med metaldetektor,

og det er herved langt størstedelen af fundene er gjort (Jensen 2023, 153; se også Kühne & Ansorge 2019, 19-21). Også en større del af pilgrimstegnene fra Ribe er fundet enten med metaldetektor i jord fra udgravninger i byen, eller ved soldning af dette. Formentlig er forklaringen på, at der alligevel er langt flere fund fra Ålborg, at Ribe især glimrer ved sine velbevarede og tykke kulturlag fra ældre middelalder, og i mindre grad fra den periode, hvor pilgrimstegnene for alvor var i omløb. På trods af de mange fund fra Aalborg, er der dog samlet set (endnu) ikke den store forskel på fundtallet fra urbane og rurale miljøer (tabel 2).

Tabel 3 viser fordelingen af dateringer i urbane versus rurale miljøer. I højmiddelalderen (1200-1300-tallet) ses et større antal fund fra bymiljøer. Heraf er omtrent halvdelen ibsskaller fra begravelser, som er dateret ved hjælp af armstillinger og stratigrafi. Overordnet set kan der ikke ses en forskydning over tid fra by til land i løbet af middelalderen. Snarere synes fundene at fordele sig nogenlunde jævnt i begge fundmiljøer gennem perioden (Se også Oostkamp 2009, 107).

Datering	By	Land	Heraf relieffer, by	Heraf relieffer, land
1100-tallet	1			
1200-tallet	14	10		
Før 1250	5	2		
1200-1300-tallet	43	22		
1300-tallet	10	17		
1300-1400-tallet	21	22		
1400-tallet	65	70	15	53
1400-1500-tallet	15	36	1	5
1500-tallet	11	18	3	16
Middelalder	60	39	3	
Total	245	236	22	74

Tabel 3. Oversigt over dateringer af pilgrimstegn i det danske materiale.

Overview of date distribution of pilgrim badges from the Danish finds material.

Valfartsmål repræsenterede i materialet, nogle bemærkninger

Tabel 4 viser en oversigt over de valfartsmål, der i dag er repræsenteret i det danske fundmateriale (fig. 9).

Kammuslingerne, eller ibsskallerne, som de også kaldes på dansk, har tidligere været opfattet som vidnesbyrd om rejser til Santiago de Compostela i Spanien, da ibsskallen var Skt. Jakobs (Skt. Ibs) attribut (F.eks. Andersson

Sydeuropæiske valfartsmål	Total	1100-1300-tallet	1300-1400-tallet	1400-1500-tallet	Middelalder (1050-1550)
Santiago de Compostela, Spanien	?				
Rom, Italien	23	16		7	
Bari, Italien	2	2			
Lucca, Italien	1	1			
Rocamadour, Frankrig	10	10			
St. Guilhem le Desert, Frankrig	1	1			
Tours, Frankrig	2		2		
Centraleuropæiske valfartsmål					
Niedermünster, Tyskland	1			1	
Werben, Tyskland	1		1		
Hohenburg, Tyskland	1			1	
Kranenburg?, Tyskland	1			1	
Køln, Tyskland	10	7		3	
Aachen, Tyskland	6		6		
Neuss, Tyskland	3			3	
Wilsnack, Tyskland	13			13	
Strahlsund, Tyskland	1		1		
Trier, Tyskland	1		1		
s'Hertogenbosch?, Holland	1		1		
Maastricht, Holland	7	6	1		
Dordrecht?, Holland	4	4			
Thann, Frankrig	15			15	
Einsiedeln, Schweiz	9			9	
Zürich, Schweiz	2	2			
Scandinaviske valfartsmål					
Vadstena, Sverige	11			11	
Trondheim, Norge	4			4	
Maribo/Mariager?, Danmark	11			11	
Kliplev?, Danmark	32			32	
Karup, Danmark	9			9	
Præsto, Danmark	7			7	
Ribe, Danmark	2	2			
Jysk type?, Danmark	7		7		
Æbelholt?, Denmark	1				1
Kippinge, Danmark?	1			1	

Tabel 4. Oversigt over identificerede valfartsmål i det danske fundmateriale.

Overview of the identified pilgrimage sites extant in the Danish finds material.



Fig. 9a.



Fig. 9b.

Fig. 9c.



Fig. 9d.



Fig. 9e.

Fig. 9.

"Nye" destinationer i det danske fundmateriale.

a: Skt. Nicolaus. Bari. 1250-1300. Udgravning. Fundsted: Kerteminde. KTM 98x157. Foto: ØFM.

b: Skt. Maria Rotunda (Pantheon). Rom. 1300-tallet. Detektorfund. Fundsted: Søborg, Nordsjælland. MNS 5017x3052. Foto: Kjartan Langsted.

c: Skt. Willam af Aquitaine til hest. Saint-Guilhem le Desért. Frankrig. Indskriftbånd: s bi guilelo (Signum Beati Guilelo/den velsignede Guilhems segl). 1200-tallet. Udgravning. Fundsted: Ribe. SJM 431x1. Foto: ASV.

d: Skt. Ursula. Køln. 1200-tallet. Udgravning. Fundsted: Aalborg. ÅHM 6907x732. Foto: ÅHM.

e: Jomfru Maria? Dordrecht, Holland?. 1200-1300-tallet. Udgravning, gravfund. Placeret ved den dødes hoved. Fundsted: Skt. Nikolaj kirkegård, Svendborg. SOM 95.390x68. Foto: Villy Nielsen.

New destinations from the Danish material.

a: St. Nicolaus. Bari. 1250-1300. Find location: Kerteminde. Excavation KTM 98x157. Photo: ØFM.

b: St. Maria Rotunda (Pantheon). Rome. 14th century. Detector find. Find location: Søborg, Northern Zealand. Excavation MNS 5017x3052. Photo: Kjartan Langsted.

c: St. Guilhem le Desért. France. 13th century. Find location: Ribe. Excavation SJM 431x1. Photo: ASV.

d: St. Ursula. Cologne. 13th century. Find location: Aalborg. Excavation ÅHM 6907x732. Photo: ÅHM.

e: Virgin Mary. Unknown pilgrimage site. 13th century. Excavated from a grave, placed by the head of the deceased. Find location: St. Nicholas churchyard, Svendborg. SOM 95.390x68. Photo: Villy Nielsen.

1989, 105f.; 161f.; Kunera: filter: "Shell"). I dag anses kammuslingerne for at være generelle pilgrimssymboler, uden sikker forbindelse til et bestemt rejsemål (Kieffer-Olsen 1993, 173-174).⁹⁾ Det er muligt, at en del af dem rent faktisk er hentet i Santiago de Compostela, men det er ikke muligt at afgøre, hvor mange.

Udviklingen for destinationerne over tid er, at fund indtil o. 1300 fortrinsvis repræsenterer langdistancerejser, mens der i 1400-1500-tallet ses en overvægt af mellemeuropæiske valfartssteder samt mange nordeuropæiske og frem for alt skandinaviske rejsemål (tabel 4). Det er for så vidt ikke overraskende, idet det afspejler den velkendte udvikling i antal og geografisk fordeling af valfartssteder på det europæiske rutenetværk. Det må også understreges, at disse data baserer sig på genstandsfundene, og derfor ikke siger noget om den tidlige, lokale valfart, som kendes fra skriftlige kilder, men som ikke har efterladt sig materielle spor. Det, fundene kan fortælle er, at fremstilling og salg af religiøse souvenirs i forbindelse med regional og lokal valfart boomed i senmiddelalderen, i særlig grad i 1400-tallet.

Lokal valfart og fremstilling af pilgrimstegn

Der kendes til omkring 100 middelalderlige, danske valfartsmål (Daxelmüller & Thomsen 1978; Lauridsen 2005, 61). Målene for valfarten var helgenbilleder i kirker og kapeller samt helligkilder. Skriftlige oplysninger om danske valfartsmål kendes allerede fra før år 1200, f.eks. til Haraldsted, Ringsted og Vestervig, og fra 1200-tallet til Æbelholt (Ollrik 1968, 236f). Den lokale valfart har altså på dette tidspunkt været et velkendt fænomen blandt lægfolk på vores breddegrader.

Det er dog kun fra ganske få, hjemlige valfartsmål, at vi med sikkerhed kender til

fremstilling og salg af pilgrimstegn. I Karup (helligkilde, kapel og kirke) kunne valfartende købe sig et pilgrimstegn forestillende Maria med barnet i solgisel med teksten: KAROP (Fig. 10a). I dag kendes 10 af disse tegn, som alle dateres til 1400-tallet. De fire er fundet i Aalborg by, mens resten fordeler sig i Vest- og Midtjylland i en radius af ca. 60-100 km fra Karup (Andersen 1976; Andersson 1989, 49-50; Andersen 2018).¹⁰⁾ Et er fundet nedlagt i selve altret i Karup kirke (NM D4925; Kunera 03831).

Valfart til Kliplev kendes fra begyndelsen af 1400-tallet og frem. Stedets attraktion, som gik tabt i 1700-tallet, var en Skt. Hjælper figur, iklædt en lang dragt, krone, gyldne handsker og sko. På klokken fra Kliplev (nu i Kværns kirke), findes et relief af et pilgrimstegn, der forestiller Skt. Hjælper (Kunera: 03833). Det har ført til den nærliggende antagelse, at det kan være et lokalt fremstillet tegn, som forestiller figuren i kirken. Tegnene har det tilfælles, at de forestiller Kristus med udstrakte arme (uden kors), iført enten en fodsid eller knælang dragt og med krone på hovedet (Fig. 10b-c; 20). Langs dragtens halsåbning er der ofte små knopper, der minder om en halskæde. To tegn er fra Sjælland, mens 12 er fundet i Aalborg (Jensen 2023, 162-163). De øvrige fundsteder fordeler sig i Sydøst- og Østjylland, og et enkelt optræder som relief på døbefonten i Jacobi kirke i Varde.

De senere år er der dukket i alt syv eksemplarer af en anden signifikant type op (fig. 10d). Heraf er fire fundet i Aalborg, mens resten fordeler sig i Øst- og Midtjylland. Motivet er en korsfæstet Kristus med en fremstående navle, iført lændeklæde. Korsarmene har trekløverformede afslutninger. Tegnene dateres stilistisk til første del af 1400-tallet.¹¹⁾ Der findes paralleller med lignende helligkorsfremstillinger, f.eks. fra Stromberg (Kühne & Ansgorge 2019, fig. 1.3b; Rasmussen 2021a;



Fig. 10a.



Fig. 10c.



Fig. 10e.

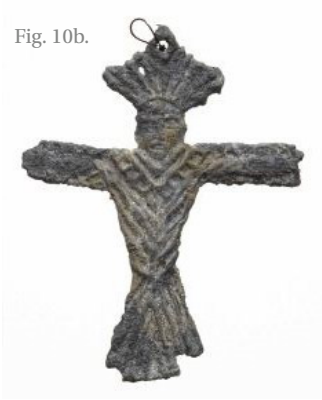


Fig. 10b.



Fig. 10d.



Fig. 10f.

Fig. 10.

Eksempler på lokal fremstilling af pilgrimstegn.

a: Maria med barnet, i solgisel. Karup. Indskrift: ...OP. 1400-tallet. Udgravning. Fundsted: Aalborg. ÅHM 7237x214. Foto: ÅHM.

b: Skt. Hjælper. Kliplev? 1400-1500-tallet. Udgravning, kirkegulv. Fundsted: Jerslev kirke, Nordjylland. NM D407/1998. Foto: NM.

c: Skt. Hjælper. Kliplev? 1400-1500-tallet. Udgravning. Fundsted: Kolding. MKH 620x70. Foto: MKH.

d: Hellig kors. Jysk valfartsmål? 1400-tallet. Udgravning. Fundsted: Aalborg. ÅHM 7237x29. Foto: ÅHM.

e: Skt. Birgitta. Mariager/Maribo? 1400-tallet. Udgravning. Fundsted: Aalborg. ÅHM 6713x1053. Foto: ÅHM.

f: Støbeform til Taukors. Præstø. Med indskriften: sti anthinii de prestø. 1450-1500. Udgravning. Fundsted: Antonitterklostrets kirkegård, Præstø. NM D9166. Foto: NM.

Examples of locally produced pilgrim signs.

a: Virgin Mary with halo child, Karup. Inscription: ...OP. 15th century. Find location Aalborg. Excavation ÅHM 7237x214. Photo: ÅHM.

b: Volto Santo. Kliplev? 15th century. Excavation of church floor. Find location: Jerslev parish church, Northern Jutland. NM D407/1998. Photo: NM.

c: Volto Santo. Kliplev? 15th century. Find location: Kolding, Excavation MKH 620x70. Photo: MKH.

d: Holy Cross. Pilgrimage site in Jutland? 15th century. Find location: Aalborg. Excavation ÅHM 7237x29. Photo: ÅHM.

e: St. Birgitta. Mariager/Maribo? 15th century. Find location: Aalborg. Excavation ÅHM 6713x1053. Photo: ÅHM.

f: Casting mould for a Tau cross. Præstø. With the inscription: sti anthinii de prestø. 1450-1500. Find location: Excavation of Antonine monastery churchyard, Præstø. NM D9166. Photo: NM.

og f.eks. Kunera: 19817, 19820), men der er små forskelle i detaljerne, og fundstederne peger på en dansk proveniens. Disse tegn kan være et bud på religiøse souvenirs solgt ved det hellige kors i Randers, som omtales i skriftlige kilder (Jensen 2016, 19; 2023, 163-164).

På en del tegn ses den hellige Birgitta, siddende ved sin læsepult. På nogle af disse er hun vendt mod højre, og med en indskrift, der nævner Vadstena. I Danmark kendes dog til 11 eksemplarer, som forestiller en venstrevendt Birgitta, og som ikke har indskrifter (Fig. 5a; 10e). Det er foreslået, at de kan stamme fra de danske birgittinerklostre i Maribo eller Mariager (Liebgott 1973, 36, Andersson 1989, 46-48, Jensen 2016, 18; 2023, 159-160).

Ved udgravning af det senmiddelalderlige rådhus i Aarhus er fundet en fjerholder med Skt. Jørgen motiv fra 1490'erne (Skov 1998, 263-264). Genstandstypen har en række udenlandske paralleller (F.eks. Kunera: 02715; 04377; 06284), men det lokale islæt er skjoldets motiv: to halvmåner, som er den lokale bisp Niels Clausens våben.

Jensen (2023, 165) har argumenteret for, at et pilgrimstegn udformet som en biskop siddende i en monstrans kan være fra Kippinge på Falster. Dette var et af de vigtigste, danske valfartsmål i slutningen af middelalderen.

I forbindelse med udgravninger omkring Ribe Domkirke er fundet flere støbeforme af kalksten i en kontekst fra 1200-1300-tallet. Værkstedet her har bl.a. fremstillet ampuller og rasler (Jensen 2013; Søvsø, Jensen og Neiss 2015; Søvsø & Knudsen 2016, 140-141) (Fig. 4c, 6c).

Også fra h.h.v. Præstø Antonitterkloster (Fig. 10f) og Birgittinerklostret i Maribo er fundet støbeforme til h.h.v. Tau-kors og medaljoner (F.eks. Søvsø, Jensen og Neiss 2015, 203).

Skriftlige kilder udgør altså kun en lille del af billedet, når det kommer til valfart og fremstilling og salg af religiøse souvenirs. De arkæologiske fund trækker fænomenet bagud i tid og bærer vidnesbyrd om flere valfartsmål og en tidlig, systematisk, religiøs industri. Det må anses for sandsynligt, at der er solgt religiøse souvenirs på flere andre valfartssteder i Danmark i et eller andet omfang.

Muslingskaller og snegle

I europæisk sammenhæng er de tidligste, daterede, middelalderlige begravelser med kammuslinger fra 1000-tallet, mens de første billedlige fremstillinger af pilgrimme, der bærer muslinger, er en smule senere (Köster 1983, katalog og 148). Det er ikke helt klart, præcist hvordan kammuslingen blev til Skt. Jakobs attribut (Köster 1983, 142-143). Men allerede i *Liber sancti Jacobi* fra 1106 beskrives det, hvorledes muslingen beskyttede mod bl.a. lynnedslag og uvej, og at en hjembragt ibsskal kunne bruges til at kurere sygdomme (Köster, s. 142, 153). Brug af muslingen som gravgave og som beskyttende amulet har rødder tilbage i antikken (Köster 1983, 141-142 og note 217; Koch 1990), og dens optræden i kristne gravkontekster kan være en fortsættelse af denne tradition, blot i en anden religiøs sammenhæng.

Muslingen blev i løbet af middelalderen et generelt symbol på pilgrimme og pilgrimsfærd, og flere valfartssteder benyttede sig af muslingsymbolet. Fra skriftlige kilder kendes til "falske" muslinger i omløb (Köster 1983, 143, Andersson 1989, 107; Anderson 2010, 189; Koldewey 1999, 498; Lee 2019, 119; Gilchrist 2020, 140). Kammuslingerne, hvoraf der er flere underarter (Wilding et. al 1999), har et stort leveområde, inklusiv skandinaviske farvande. Det må anses for sandsynligt, at en del af fundene kan stamme fra

kyster tættere på fundstederne end tidligere antaget.

Andre muslinge- og sneglearter kan også optræde sammen og/eller synonymt med kammuslingerne (Köster 1983, 124-126, 144). I en begravelse på Skt. Clemens kirkegård i Randers, dateret til før 1250, fandtes tre ibsskaller og en *Patella Vulgata* (albueskæl) (Fig. 7d). *Ostrea* (Østersskaller) er fundet ved udgravning i h.h.v. Møgeltønder kirke (Fig. 7c) og i en højmiddelalderlig stenkistebegravelse på Skt. Mikkels kirkegård i Viborg (Andersson 1989, 117-118). Til disse eksempler på brug af hjemlige muslingearter i grave skal lægges et nyere fund fra Skt. Clemens kirkegård i København. Her indeholdt en højmiddelalderlig begravelse både en kammusling og hvad der af udgraverne tolkes som en lokal muslingeart, muligvis en hjertemusling (fig. 11a) (Jensen og Dahlström 2009, 34-35).

Brug og genbrug af pilgrimstegn

I løbet af middelalderen sker en udvikling i den måde, pilgrimstegn blev båret af pilgrimmene (Köster 1983, 148-149). Billedlige kilder viser, at fra første halvdel af 1100-tallet indtil 1300-tallet ses muslinger syet på tasker (E.g. Andersson 1989, 155). Fra 1300-tallet begynder tegnene at ses på hatte, og dette kom efterhånden til at dominere (Rasmussen 2021, 6; og f.eks. Kunera: 13881; 13908, 15490). Eksempler på, at tegnene har været fastgjort til selve dragten, er sjældne.

Fra skriftlige kilder kendes pilgrimsrejsernes formål, nemlig helbredelse, bod, aflad tilligemed rejse- og eventyrlyst (Liebgott 2003, 8-10). Stedfortrædende pilgrimsrejser er et andet, velbeskrevet fænomen i de middelalderlige kilder (Jensen 2003; Liebgott 2003). Her kunne en person eller en persongruppe foretage en pilgrimsrejse på vegne af en anden person, institution eller land, men med samme formål (Andersson 1989, 154-156; Liebgott 2003,

11-17). Pilgrimstegnene var rejsebeviser eller rejsepas, der åbnede for status og privilegier for pilgrimmen (Köster 1983, 17-18; Andersson 1989, 157-202; Brumme 2008, 134-142). Disse fordele kunne udnyttes, og der findes beskrivelser af, hvorledes tiggende svindlere bar pilgrimstegn (Koldewej 1999, 181). Det må betyde, at genstandene nogle gange blev stjålet, handlet eller byttet.

Fra slutningen af middelalderen optræder detaljerede afbildninger af pilgrimstegn i bønnebøger. Her flankerer de teksten i marginen, og fungerer som andagtsbilleder for den læsende. Tegnene optræder alene eller som et udvalg af flere. Måske er de nøje udvalgt, og sammensat med bestemte formål, som passede med teksten, eller som bestillingsopgaver, der omfattede bestemte helgener eller helligdomme (Rasmussen 2021, 39, 42).

I forhold til andre former for anvendelse af genstandene er de skriftlige og billedlige kilder sparsomme. Der kendes et par historier fra mirakelsamlinger om mislykkede omsmeltinger af pilgrimstegn. I det ene tilfælde er det en ampul, der ikke vil smelte (1200-tallet), i det andet et pilgrimstegn forestillende Jomfru Maria, som efter smeltning blev ved med at gendanne sin oprindelige form (1400-tallet) (Rasmussen 2021, 60-61). Disse historier er opfattet som evidens for, at tegnene i stor stil er kasseret og/eller blev anset for at være metal-skrot, der kunne genanvendes (Brumme 2008, 129; Lee 2014; Rasmussen 2021, 60).

Ud over dette, fortæller et par kilder fra 1400-tallet dels om en mand, som fæstnede et pilgrimstegn til sin seng for at holde ondt væk, dels om en bonde, som begravede et på sin mark som værn mod ukrudt (Köster 1983, 18-19; Spencer 2010, 18; Lee 2014, 9-10). En kilde fra 1407 fortæller, at den, der bar pilgrimstegn fra Werben på sin hat eller kappe, eller brugte det til andagt i sit hjem, ville få

40 dages aflad (Kühne 2013, 73). Også andre eksempler tyder på, at tegnene var tillagt en brugs- og måske også materiel værdi. En liste over kirkeskatten i Durham, England, fra 1401 opregner bl.a. en musling, skænket af en pilgrim (Köster 1983, note 242), og der er flere andre eksempler på, at pilgrimstegn optræder i inventarier side om side med kostbarheder (Spencer 2010, 20).

I modsætning til disse sparsomme kilder, udgør de arkæologiske kontekster og fund et righoldigt kildemateriale til brugen af pilgrimstegn, også efter at de ikke længere var fæstnet på pilgrimmens dragt eller udstyr. Begravelser, relieffer på kirkeinventar samt eksempler på placering af genstande i altre eller i andre dele af bygninger/kirkebygninger (Andersson 1989, 192-193; Gilchrist 2020, 131; Søvsø 2023, 420-421; and e.g. Kunera 03831) er de vigtigste kontekster, når det gælder en sikker, sekundær *brug* af genstandene. Løsfund eller fund fra kulturlag kan være tabte, kasserede eller forsætligt deponerede, men i alle tilfælde vidner de om tilstedeværelse af og brug af pilgrimstegn,

og kan indikere hvor og i hvilke sammenhænge, de har været brugt. De kan også give et fingerpeg om, hvor mange der har været i omløb i samfundet (Jensen 2023, 152-153).

Begravelser

66 muslingeskaller og ni metaltegn stammer med sikkerhed fra begravelser. Hertil kan lægges ca. 25 muslinger og fem metaltegn fra kirkegulve og på kirkegårde, hvor de formentlig stammer fra forstyrrede begravelser (Fig. 7).

En del er ret medtagne af opholdet i jorden, men i nogle tilfælde kan man se, at de har været godt brugte ved gravlæggelsen. Ni ud af ti muslinger fra begravelserne på Skt. Nikolaj kirkegård i Holbæk beskrives således som slidte, både i kanterne og på overfladen (Koch 1997, 139f). Alt i alt bekræfter disse iagttagelser, at disse muslinger kan have været brugt flittigt (og længe) forud for gravlæggelsen.

I de tilfælde, hvor tegnets placering er dokumenteret, ligger de oftest i den afdødes bryst- eller maveregion (Fig. 11). Nogle har ingen



Fig. 11.

Eksempler på placeringer af muslinger i grave.

a: Begravelse, voksen person med to muslingeskaller på brystet. 1200-1300-tallet. Udgravning. Fundsted: Skt. Clemens kirkegård, København. KBM 3621, FO201138, x691. Foto: KBM.

b: Detalje, begravelse, voksen person med to muslingeskaller placeret på brystet. Udgravning. Fundsted: Risby kirkegård, Sjælland. NM D149/2011. Foto: Nils Engberg, NM.

c: Begravelse, ung voksen (teenager) med en musling på brystet. 1300-1400-tallet. Udgravning. Fundsted: Ribe gråbrødrekløsters kirkegård. ASR 1015x119. Foto: ASV.

Examples of scallop shell placement in graves

a: Burial, adult with two scallop shells on the breast area. 13th century. Find location: St. Clemens churchyard, Copenhagen. Excavation KBM 3621, FO201138, x691. Photo: KBM.

b: Detail of burial, adult with two scallop shells placed in the breast area. Find location: Risby churchyard, Zealand. Excavation NM D149/2011. Photo: Nils Engberg, NM.

c: Burial, young adult (teenager) with a scallop shell placed in the breast area. 14th century. Find location: Ribe Franciscan friary, excavation. ASR 1015x119. Photo: ASV.

påsyningshuller, eller er placeret på måder der viser, at de ikke har været syet fast, men har ligget løst på den døde krop. Eksempelvis i en grav i Risby, hvor en mindre musling lå inden i en større på brystet (Fig. 11b). Flere af muslingerne fra gravene på Skt. Nikolaj kirkegård i Holbæk lå med indersiden udad og/eller med påsyningshullerne pegende nedad (Koch 1997, 70, 141-142). Det samme var tilfældet for en musling fra en begravelse i Fåborg, som var placeret med indersiden udad ved den døde nyre- eller hofteregion sammen med et metalgen (OBM 8248x21, x22).

Andre gange er tegnet placeret ud for eller ved den døde hænder (F.eks. NM D8128, NM D147/2011), ved hoften (F.eks. Andersson 1989, 149, grav 23; OBM 9785x699), ud for armhulen eller skulderbladet (Koch 1997, 141-142), eller ved benene (ROM 1901x222; Gilchrist 2020, 139-140). De kan også være placeret ved ansigtet (Fig. 9e) (f.eks. Andersson 1989, 144, grav 11; Poulsen 1996, 20-22; Gilchrist 2020, 139-140).



Fig. 11b.



Fig. 11c.

Mange muslinger er altså lagt på steder på kroppen, hvor man ville bære dem på sit udstyr eller sin dragt, og ligner derfor en iscenesættelse af de begravede som pilgrimme. I international sammenhæng kendes til flere tilfælde, hvor gravlagte er stærkt invaliderede personer eller mindre børn, som næppe har foretaget en lang rejse (Spencer 1968, 144; Köster 1983, 152-153; Andersson 1989, grav 11, 12, 17, 144-146). Baggrunden kan være, at den døde havde brug for ekstra beskyttelse, i åndelig eller fysisk forstand, og derfor fik en beskyttende amulet med sig ind i efterlivet (Gilchrist 2008; 2020, 141). Fænomenet kan være beslægtet med brugen af de såkaldte dødemønter, som også kan være gamle og slidte ved gravlæggelsen (Grinder-Hansen 1990), og det er altså muligt, at muslingerne kan tolkes som rejsepas eller betaling og dermed en hjælp til den døde for at nå frem til rejsens endemål. At andre muslinge- og sneglearter optræder ligesom kammuslingerne må betyde, at deres symbolik var synonym med disse.

Vandfund

Det har været ivrigt debatteret, hvorvidt visse fundomstændigheder er udtryk for bevidst, rituel deponering frem for kassationer og tilfældige tab. Diskussionen har i særlig grad drejet sig om de mange fund fra floder i europæiske middelalderbyer. Nogle gange ses større fundkoncentrationer der, hvor folk har krydset en flod, vadesteder, broer etc. (f.eks. Merrifield 1987, 108-109; Garcia 2003, 4-5). At der er mange fund netop i vand, kan forklares med, at dette miljø giver gode bevaringsforhold for bly, og at nedlæggelser i vand kan være metaldepoter (Brumme 2008, 129; 132). Der er argumenteret for, at genstandene slet og ret er kasserede, fordi de på et tidspunkt har mistet deres værdi (Kühne & Ansoorge 2019, 21; Lee 2014, 6), at de er tabt ved af- og påstigning af både (Andersson

1989, s.19), eller at de er kastet i vandet af taknemmelige pilgrimme som en *rite de passage* ved hjemkomsten, som en anden form for votiv/offergave eller for at tilføre vandet hellig kraft (Merrifield 1987, 108-109; Garcia 2003, 9; Pelletier 2017; Gilchrist 2020, 131).

I det danske materiale findes kun nogle få eksempler på vandfundne pilgrimstegn. Fra udgravningerne af Æbelholt kloster stammer en del pilgrimstegn af bly samt en kammusling, hvoraf nogle angiveligt skal være fundet i en gravet kanal ved klosterkomplekset (Møller-Christensen 1939; C.G. Schultz 1945, 33; Møller-Christensen 1945, 44-45; Møller-Christensen 1949, 47; NM Æ204).¹²⁾

Af andre fund fra kanalen kan nævnes et par runeamuletter (Møller-Christensen 1958, 115-116; Schultz 1945, 31-34; NM Æ252, Æ253), et hængekors af bly (NM Æ246) og et "Brudstykke af Støbeform af Skifer til bl.a. et Pilgrimstegn" (NM Æ235).¹³⁾ Desuden fandtes 305 mønter (Møller-Christensen 1958, 114), en større mængde keramik, hvoraf en del kunne samles til kander samt to mindre stentøjsflasker (Møller-Christensen 1939, 8-9; 1949, fig. 11; se også Liebgott 1975, 24-25). Nogle af de mange fund fra kanalen blev i ældre publikationer udlagt som votivgaver, kastet i vandet af pilgrimme som tak for, eller i håbet om, helbredelse (Møller-Christensen 1939; 1958, 116). Teorien er senere afvist med, at de mange besøgende i forbindelse med årlige markeder må have tabt genstandene tilfældigt i vandet (Andersen 1985, 36). Ser man på fundmaterialets mængde (f.eks. det store antal mønter) og sammensætning (runeamuletter, pilgrimstegn m.m.), og den velbeskrevne valfart til stedet med henblik på helbredelse, vil det imidlertid være en oplagt forklaring, at en del af fundene er havnet i vandet af rituelle årsager. Det, der udspillede sig på stedet under de mange valfartendes besøg, har været praktiske, men religiøst

funderede handlinger. Det mest sandsynlige må være, at der er tale om en blanding af tilfældige tab og forsætlige deponeringer.

Bygninger og inventar

Nogle få pilgrimstegn er fundet i gulvlag. Der er eksempler fra verdslig bebyggelse (Jensen 2023, 162-163; Gilchrist 2020, 131) og fra klosterbygninger (Fig. 18c-d) (Nielsen og Rasmussen 1999, 18). En del er fundet ved udgravning af kirkegulve, hvor der er sandsynlighed for, at de kommer fra forstyrrede begravelser, men de kan også være tilfældige tab. I nogle tilfælde, tæt ved eller i mure, fundamenter eller ved altre, er sandsynligheden for forsætlige placeringer større. Det gælder fund fra Roager kirke (Danmarks kirker, 1181; Madsen 1999, kat. nr. 103), Holbæk Vor Frue (NM D8128), Æbelholt kloster (NM Æ510), Skt. Alberts kapel på Ærø (Skaarup 1997, 46), Aggersborg kirke (Græbe og Roesdahl 1977, 22-23) og Karup kirke (NM D4925).

Relieffer på kirkeinventar

Der er bevaret en del kirkeklokker med relief i Skandinavien, Tyskland og Nederlandene (Åmark 1965; Uldall 1982; Liebgott 1971; Andersson 1989, 19-22; van Loon – van de Moosdijk 2001, 112; Poetggen 2001). Fænomenet kan påvises fra begyndelsen af 1300-tallet (Kühne og Ansorge 2019, 14), men langt de fleste eksempler er fra 1400-1500-tallet (Poetggen 2001). Fra det nuværende Danmark kendes til 38 stykker kirkeinventar (37 klokker, en døbefont) med i alt 96 relieffer af pilgrimstegn, som alle er dateret til 1400-1500-tallet. I de fleste tilfælde optræder mere end et relief på hvert enkelt stykke inventar, i et enkelt tilfælde findes 14 relieffer på samme klokke (Frøslev kirke).

Kirkeklokkerne regnes for at være støbt lokalt af omrejsende klokkestøbere (Andersson 1989, 21-22; Kristensen og Vellev 2004, s. 227-229),

men det er omdiskuteret, hvorvidt reliefferne er lavet over selve tegnene eller ved hjælp af vokskopier. Måske er begge dele forekommet. Om klokkestøberne medbragte genstandene til formålet, eller om kirken eller lokale indbyggere skænkede dem i forbindelse med støbearbejdet, er også uvist (van Loon – van de Moosdijk, 2001, 125, Andersson 1989, 20).

Sekundære brugspor, tilretning og omdannelse

Der var intet til hinder for, at klokkestøberne kunne bruge fragmenterede eller forsætligt tilklippede tegn. På klokken i Frøslev ses således den øverste del af et pilgrimstegn fra Köln (Fig. 12a) (intakt tegn, se f.eks. Kunera: 04538; 04552; 07777; 15916).

Andre gange kan tegnets ramme være fjernet, som f.eks. på et Skt. Birgitta tegn på klokken i Selsø kirke (Kunera: 03823). Et lignende eksempel ses i Skt. Jacobi kirke i Varde (Fig. 12b) (Intakt tegn, se f.eks. Kunera: 07687; 07688). I de sidste to tilfælde kunne man argumentere for, at tegnene er klippet til, for at der blev plads til dem mellem bogstaverne i indskriftbåndene, altså en tilretning umiddelbart forud for påstøbningen. Men i andre tilfælde, som på Frøslev klokken (Fig. 12a), er tilklipningen ikke sket af pladshensyn.

Lignende træk kan iagttages på en del arkæologiske fund og detektorfund (Fig. 13b-e; 18c-d). Fragmenteringen må i nogle tilfælde være tilfældig, men er den symmetrisk og respekterer motivet, indikerer det en forsætlig handling (se f.eks. også Kunera 00030; 00318; 06327). Ofte er det mindre dele af motiver, der er pænt klippet ud. Et godt eksempel på en lille del af et motiv, som ofte er genbrugt, er fra nogle af pilgrimstegnene fra Aachen, hvor man var i besiddelse af Marias tunika eller kjortel. Tunikaen er det centrale motiv på disse tegn, hvor den hænger på en stang og



Fig. 12.

Tilklippede tegn.

- a: De hellige tre Konger. Köln. Øverste halvdel af pilgrimstegn. 1400-tallet. Relief på kirkeklokke. Frøslev kirke, Sjælland. Foto: Janni Persson.
 b: Den korsbærende kamel, Niedermünster. Tegnets arkitektoniske ramme er klippet af. Relief på døbefont. Før 1437 (døbefontens datering). Skt. Jacobi kirke, Varde. Foto: Morten Søvsø.
 c: Skt. Peter og Paulus. Rom. Klippet midt over? 1200-1300-tallet. Detektorfund. Fundsted: Refsvindinge, Fyn. ØFM 7666. Foto: Malene Refshauge Beck.
 d: Skt. Nicolaus. Bari. Klippet midt over? 1250-1300. Detektorfund. Ulstrup, Sjælland. MVE 3340. Foto: DIME id: 145690.

Clipped signs

- a: The three wise men, Cologne. The upper part of the pilgrim badge. 15th century. Relief on a church bell. Frøslev parish church, Zealand. Photo: Janni Persson.
 b: The cross bearing camel, Niedermünster. The architectural frame of the badge has been clipped off. Relief on a baptismal font. Before 1437 (date for the baptismal font). St James parish church, Varde. Photo: Morten Søvsø.
 c: St. Peter and Paul. Rome. Cut in half? 13th century. Detector find. Find location: Refsvindinge, Funen. ØFM 7666. Photo: Malene Refshauge Beck.
 d: St. Nicolas. Bari. Cut in half? 1250-1300. Detector find. Ulstrup, Zealand. MVE 3340. Photo: DIME id: 145690.

flankeres af to personer, der fremviser relikviet (Fig. 13a og f.eks. Kunera 0416; 0419; 0421). Under dette ses en siddende Maria med barnet, og det hele er omgivet af en cirkulær indramning med tre tårne på toppen. Disse tegn, i spinkelt, gennembrudt arbejde, var meget udsatte for at blive beskadigede og bukkede. På et

fund fra Odense mangler således hele den centrale del af motivet (Andersson 1989, 71; Kunera: 03889), mens et tilsvarende fra Aalborg er fundet i flere, krøllede dele, som på fig. 13a ses efter udretning og konservering. I Kunera-databasen er en lang række eksempler på udklippede tunikaer (f.eks. Kunera 03496;



Fig. 13.

Eksempler på sekundær tildannelse.

- a: Marias tunika. Aachen. Intakt. 1300-1400-tallet. Udgravning. Fundsted: Aalborg. ÅHM 7237x89. Foto: ÅHM.
- b: Marias tunika. Aachen. Udklippet, med nittehul. 1300-1400-tallet. Udgravning. Fundsted: Aalborg. ÅHM 6713x226. Foto: ÅHM.
- c: Marias Tunika. Aachen. Udklippet, med nittehuller. 1300-1400-tallet. Fundsted: Seehausen, Tyskland. Foto: Kunera nr.: 06135.
- d: Skt. Theobald. Thann? Fritklippet ansigt, med nittehul. 1400-1500-tallet. Udgravning. Fundsted: Aalborg. ÅHM 6713x247. Foto: ÅHM.
- e: Ansigt, biskophelgen? Fritklippet ansigt. 1250-1350. Detektorfund. Fundsted: Frøslev, Sjælland. KNV 00294. Foto: Simon Tinko Madsen.

Examples of secondary usage

- a: Cloak of the Virgin Mary, Aachen. Intact. 14th century. Find location: Aalborg. Excavation ÅHM 7237x89. Photo: ÅHM.
- b: Cloak of the Virgin Mary, Aachen. Cut out, med rivet holes. 14th century. Find location: Aalborg. Excavation ÅHM 6713x226. Photo: ÅHM.
- c: Cloak of the Virgin Mary, Aachen. Cut out, with rivet holes. 14th century. Find location: Seehausen, Germany. Photo: Kunera nr.: 06135.
- d: St. Theobald, Thann? Facae cut out, with rivet holes. 15th century. Find location: Aalborg. Excavation ÅHM 6713x247. Photo: ÅHM.
- e: Face, a Bishop saint? Cut out face. 1250-1350. Detector find. Find location: Frøslev, Zealand. KNV 00294. Photo: Simon Tinko Madsen.

16213; 16471; 20144; 20145; 20146; 20147; 21532). Nogle er forsynede med nittehuller (Fig. 13b-c). Andre hyppige eksempler på mindre, udklippede dele er ansigter af helgenfigurer (Fig. 13d-e) (f.eks. Kunera: 03218; 17679; 20967; 22056; 22582; PAS LON-2F4259), eller hovedløse kroppe (f.eks. Kunera 0318).

Pilgrimstegn var typisk forberedt til fastgørelse ved hjælp af symmetrisk anbragte øjer til påsyning. Øjerne var svage punkter, som let kunne knække af, og det har været almindeligt at lave nye huller i genstanden, så den fortsat kunne fastgøres (f.eks. Kunera 19983; 20060; 20061; 22399; 22401; 22815; 23406; 25393;



Fig. 14a.



Fig. 14b.



Fig. 14c.



Fig. 14d.

16353; 13779; 16498; 16514; 13659; 05787; 04844; 19162; 06258; 00518).

Hullerne kan være små og nydelige (Fig. 13b-c) (f.eks. Kunera 00030; 03462; PAN-00033776-001, 00075415-001; PAS: 372325, PAS: 382464), eller grove, med tydelige grater (Fig. 14) (f.eks. Kunera: 00173r; 03815, 04130; 01071; 16710r; 04490r; 04648; 05761v; 06290; 11542; 16180; 16370; 16530r; 17809r; 23308r; 22191; 22506r; 22818; 25700; PAS: LVPLF19DFC), og de kan være placeret lidt tilfældige steder i motivet (Fig. 14d) (f.eks. Kunera: 00518; 03417; 04611; 04754v; 06198; 06218; 06287; 06327; 12628; 12799; 16590; 20275r; 22191; 25697). Nogle tegn var fremstillet uden øskner eller

Fig. 14.

Sekundær tildannelse, nittehuller.
 a: Skt. Maria Rotunda. Rom. Bagside med sekundære nittehuller. 1300-tallet. Detektorfund. Fundsted: Søborg, Nordsjælland. MNS 5017x3052. Foto: Jan Risgaard.
 b: Maria med barnet. Karup. 1400-tallet. Fragment med sekundære nittehuller. Detektorfund. Fundsted: Lyngbygård, Sjælland. SVM 1544x56. Foto: SVM.
 c: Skt. Hjælper. Kliple? Med grove, sekundære(?) nittehuller. 1400-tallet. Udgravning. Fundsted: Aalborg. ÅHM 7237x46. Foto: ÅHM.
 d: Skt. Theobald. Thann. Indskrift: ... *baldu*s. Fragment, med sekundært nittehu over indskriften. 1400-1500-tallet. Udgravning. Fundsted: Aalborg. ÅHM 6713x156. Foto: ÅHM.

Secondary adaptations, rivet holes.
 a: St. Maria Rotunda. Rome. Reverse side with secondary rivet holes. 14th century. Detector find. Find location: Søborg, Northern Zealand. MNS 5017x3052. Photo: Jan Risgaard.
 b: Virgin Mary with child. Karup. 15th century. Fragment with secondary rivet holes. Detector find. Find location: Lyngbygård, Zealand. SVM 1544x56. Photo: SVM.
 c: Volto Santo. Kliple? With rough secondary rivet holes. 15th century. Find location Aalborg. Excavation ÅHM 7237x46. Foto: ÅHM.
 d: St. Theobald. Thann. Inscription: ... *baldu*s. Fragment, with secondary rivet holes across the inscription. 15th century. Find location: Aalborg. Excavation ÅHM 6713x156. Photo: ÅHM.

gennembrydninger, og her er nogle gange tilføjet lidt ubehjælpsomt udførte, sekundære huller (fig. 14b, c).

De sekundære huller kan være lavet for fortsat at muliggøre påsnyning på tøj eller udstyr, eller måske til ophæng i en snor eller kæde. Men der har også været andre anvendelsesmuligheder. Som nævnt ovenfor fortæller en skriftlig kilde om brug af pilgrimstegn fra

Werben som andagtsbilleder i private hjem (Kühne 2013, 73) (Fig. 1d). I Amsterdam er fundet et lille husalter af træ fra anden del af 1400-tallet, hvorpå et par pilgrimstegn fra de tyske valfartsmål Wilsnack og Blomberg er nittet eller sømmet fast (Baart et al. 1977, 392-3; Blick 2019, 2-3) (kunera 04673). En sådan anvendelse kan være forklaringen på nogle af de sekundære huller, som er nævnt ovenfor. Måske i særlig grad for dem, der har grater, som tyder på, at hullet er lavet i forbindelse med en opsømning (f.eks. Fig. 14).



Fig. 15.

Rekonstruktion. Pilgrimstegn og udklippede dele, kombineret og nittet fast på småinventar.
Tegning: Mette H. Søvsø.

Reconstruction. A pilgrim sign and other cut out pieces combined and riveted fast onto a small background artefact. Drawing: Mette H. Søvsø.



Fig. 16.

Rekonstruktion. Hulstøbe genstande sømmet op på bygningsdel.
Tegning: Mette H. Søvsø.

Reconstruction. A hollow cast metal artefact nailed onto a building's timber. Drawing: Mette H. Søvsø.

En anden, interessant detalje ved husalteret er, at der ikke har været god nok plads til begge tegn, og det nederste er derfor placeret en smule skævt, hvilket giver genstanden et hjemmelavet præg. Den asymmetriske opsømning kunne være undgået, hvis man i stedet havde valgt at klippe det ene tegn lidt til, eller havde brugt et, som allerede var fragmenteret. Man skal nok forestille sig, at baggrunden for nogle af de tilklippede fragmenter er, at man har tilpasset genstandene i størrelsen til bestemte formål. De kunne skæres lidt til, eller udvalgte elementer i motivet kunne klippes ud og sømmes op enkeltvis (Fig. 15). Amsterdam-alterets kombination af to tegn fra forskellige valfartssteder er også værd at bemærke, da det er et eksempel på kombinationer af helgener, som kunne anråbes i bestemte øjemed. Altså efter samme princip som bønnebøgenes og klokkereliefernes sammensætning af tegn fra forskellige valfartssteder (Rasmussen 2021, 39).

Fig. 17a.



Fig. 17b.



Fig. 17c.



Fig. 17d.



Fig. 17e.



Fig. 17f.



Fig. 17.

Ampuller med spor efter opklipping/opbrydning.

a: Ampul. Ukendt valfartsmål. Detektorfund. Fundsted: Kvanløse, Sjælland. MHO 1245x57 Foto: MHO.

b: Ampul. Ukendt valfartsmål. Detektorfund. Fundsted: Melby, Sjælland. NM D62/2008. Foto: NM.

c: Ampul. Ukendt valfartsmål. Detektorfund. Fundsted: Gyrstinge, Sjælland. SVM 1502. Foto: Peter Kobbernagel.

d: Ampul. Ukendt valfartsmål. Detektorfund. Fundsted: Bejstrup, Nordjylland. Foto: DIME id: 90383.

e: Ampul. Ukendt valfartsmål. Detektorfund. Fundsted: Søborg, Nordsjælland. GIM 3799x747/NM D0190-2010. Foto: NM.

f: Ampul. Ukendt valfartsmål. Detektorfund. Fundsted: Jernved, Sydvestjylland. SJM 1289x3. Foto: ASV.

Ampullae with traces of clipping and dismemberment

a: Ampulla. Unknown pilgrimage site. Detector find. Find location: Kvanløse, Zealand. MHO 1245x57 Photo: MHO.

b: Ampulla. Unknown pilgrimage site. Detector find. Find location: Melby, Zealand. NM D62/2008. Photo: NM.

c: Ampulla. Unknown pilgrimage site. Detector find. Find location: Gyrstinge, Zealand. SVM 1502. Photo: Peter Kobbernagel.

d: Ampulla. Unknown pilgrimage site. Detector find. Find location: Bejstrup, Northern Jutland. Photo: DIME id: 90383.

e: Ampulla. Unknown pilgrimage site. Detector find. Find location: Søborg, Northern Zealand. GIM 3799x747/NM D0190-2010. Photo: NM.

f: Ampulla. Unknown pilgrimage site. Detector find. Find location: Jernved, South West Jutland. SJM 1289x3. Photo: ASV.

Ampuller har tit spor efter hårdhændet håndtering og sekundære brugsspor. I parallelmaterialet ses en del eksempler på, at de har sømhuller (Spencer 2010, 17; and e.g. Kunera 04397; 16909v; 17975r; 19080v; 25758r; PAS: 301015, LIN2011-1116, SF0F56F4, SOM-D953CF, SUSS-08BBA3, LIN4883). Et af eksemplerne, stilistisk dateret til midten af 1200-tallet, blev fundet fastgjort til et bræt med et jernsøm (Spencer 2010, 165, fig. 180a; Boertjes 2001, 80; Kunera 03253r). En toppydelse til en vandrestav, fundet i Ribe, har fået samme behandling. Her sidder stadig resterne af et jernsøm, som er banket gennem den hulstøbte genstand (Fig. 6b) (se f.eks. også British Museum online collection 2001,0702; Kunera: 01940; 02958). Denne behandling af genstandene giver indtryk af en praktisk tilgang, hvis hovedformål var at få genstanden sømmet op med hvad der nu lige var ved hånden af større eller mindre søm eller nagler, og i mindre grad hensyntagen til æstetik eller andægtighed over for genstanden (Fig. 16).

I Danmark er antallet af fundne ampuller i dag 31 stk., hvoraf langt de fleste er fundet med metaldetektor i det åbne land (Velle 2016; og f.eks. Kunera: 11231). Halvdelen af de danske fund bærer præg af at være brudt eller skåret op (Fig 17). Det samme, blot i langt større målestok, ses særligt i det engelske parallelmateriale (f.eks. Kunera 00229r; 01524; 02290; 02922; 02924; 03254r; samt f.eks. PAS LVPL505E51; WMID89D33F). Nogle gange er de mast flade, og der er også eksempler på bidmærker (Anderson 2010, 198).

De beskadigede ampuller og deres tilknytning til rurale kontekster er tolket som spor efter rituel praksis, hvor ampullernes indhold er brugt til at fremme afgrødernes vækst eller at beskytte dem (Anderson 2010, 183-6, 199). En forklaring på den hårdhændede behandling i forbindelse

med dette kan være, at det var nemmere at skære eller klippe dem op, end at fjerne prop eller forsegling for at få indholdet ud.

Ampullerne er dermed en særlig vigtig kilde til både sekundær anvendelse og rituel praksis: I tilfælde af opsømning blev ampullernes oprindelige funktion som beholdere for væske afsluttet, og genstanden fik en anden funktion. I forhold til spor efter destruktiv opbrydning af ampullerne er det en så klar tendens, at fænomenet ikke kan opfattes som tilfældigt, men må have med håndtering og brugen af genstandene at gøre.

Pilgrimstegn er som regel tynde, spinkle og af let bøjeligt metal, så det er naturligt, at de er blevet bukket eller knækket, når de er blevet trådt på eller vendt i pløjelag. Der er argumenteret for, at foldede pilgrimstegn kan være resultat af en praksis, som har rødder tilbage i førkristen tid, hvor mønter og andre genstande bukkedes sammen som del af en rituel handling (Merrifield 1987, 108-112; Spencer 2010, 18; Kelleher 2018; Rasmussen 2021, 72). Andre mener, at tegnene er ødelagte, kasserede genstande, som måske er bukket i forbindelse med, at metalværdien er undersøgt (Brumme 2008, 131; Lee 2014, 7).

Nogle gange er sammenfoldningen så omhyggelig, at der må ligge en bevidst handling bag (F.eks. Kunera 22268). Det mest kendte, og smukkeste, eksempel er et pilgrimstegn fra anden halvdel af 1300-tallet, fra Canterbury, som fandtes foldet sammen til en lille kugle (Merrifield 1987, 112-113; Spencer 2010, 131; Kunera 03151). Tre andre eksempler fra 1200-1300-tallet er fundet i h.h.v. Hamborg, Rostock og Leicestershire. De er alle foldet sammen således, at kun ansigterne var synlige på kuglens yderside (Rasmussen 2021, 70-71; PAS PUBLIC-5C3912). En lignende håndtering ses på fig. 18a-b. På ydersiden ses

over- og underdel af figurens kjortel, mens figurens hoved er bukket ind mellem de to og derved skjult. I disse tilfælde kan formålet være at give genstanden en størrelse, så den nemmere kunne ligge i en lomme, pung (Rasmussen 2021, 72) eller et helt tredje sted. Andre gange er genstanden bøjet eller

omformet på en måde, der viser, at der er tale om en anden form for sekundær anvendelse. Det gælder eksempelvis et Skt. Hjælper-tegn, som muligvis er klippet til. Ydermere er armene bøjet om bag kroppen, som om de har skullet fastgøres til en trind genstand, måske en finger, pind eller stav? (Fig. 18c-d).

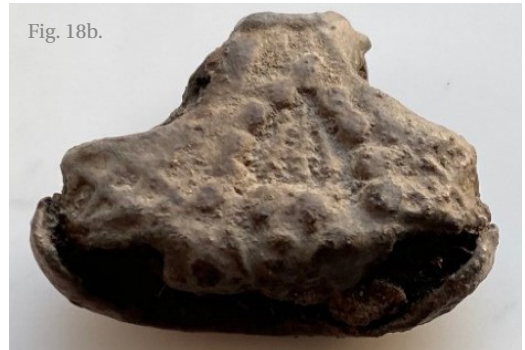


Fig. 18.

Bukkede/bøjede pilgrimstegn.

a-b: Skt. Hjælper. Kliple? Sammenbukket. a: Den nederste del af den fodsides dragt. b: Helgenens overkrop, hovedet er skjult mellem de sammenfoldede dele. 1400-tallet. Detektorfund. Fundsted: Koed, Djursland. MOE 01100. DIME id: 6555. Foto: Thomas Guntzelnick Poulsen.

c-d: Skt. Hjælper. Kliple? Klippet over, armene er bøjet bagover. 1400-tallet. Udgravning. Fundsted: Øm kloster, fra lag i vestfløjens kældergrulv. SBM 1046. Foto: Lene Møllerup.

Bent and buckled pilgrim signs.

a-b: Volto Santo. Kliple? Bent over. a: The lower part of the front side of the tunic. B: The upper part of the Volto Santo, the head is hidden between the two bent and folded sides. 15th century. Detector find. Find location: Koed, Djursland. MOE 01100. DIME id: 6555. Photo: Thomas Guntzelnick Poulsen.

c-d: Volto Santo. Kliple? Cut in half, the arms are bent back. 15th century. Find location: Øm kloster, from context layers of the west wing cellar floor. SBM 1046. Photo: Lene Møllerup.

Brug, genbrug og rituel praksis

Som vist med eksempler kunne pilgrimstegn have et efterliv, hvor de blev brugt, genbrugt, omformet og kunne ende med at optræde i forskellige kontekster, som afveg fra deres oprindelige formål.

Alene på den baggrund må man være varsom med at se et fund af et pilgrimstegn som vidnesbyrd om en pilgrims tilstedeværelse, hvad enten det drejer sig om en begravelseskontekst, en bygning, markerne omkring en landsby eller reliefdekoration på en kirkeklokke. Man bør heller ikke konkludere, at tegnene var værdiløse, når rejsen var afsluttet, eller når pilgrimmen havde fjernet dem fra sin taske eller hat.

Sekundære brugsspør er almindelige, i det danske såvel som i det internationale materiale. De kan påvises fra 1200-tallet op gennem resten af middelalderen, altså stort set i hele den periode, hvor pilgrimstegnene er i omløb. Fænomenerne er ikke lokale, men følger genstandenes geografiske udbredelse. Den praksis, de afspejler, må knytte sig til den almindelige brug af pilgrimstegn i Europa i middelalderen.

Brugssporene giver generelt indtryk af en pragmatisk tilgang, som vi i dag ikke umiddelbart ville forbinde med håndtering af genstande med religiøs betydning. På den baggrund er der da også flere gange argumenteret for, at genstandene er forsætligt ødelagte eller kasserede. Virkeligheden er mere kompleks. Hvis man drager konsekvensen af ovenstående gennemgang, var pilgrimstegnene brugsgenstande på linje med andre af dagligdagens genstande, som også optræder som arkæologiske fund i ødelagt eller slidt tilstand. Brugen af genstandene omfattede, at de blev gennemhullet, klippet eller skåret i, bukket og bøjet. Og de

blev uden tvivl også engang imellem kasseret. Dette bør ikke ses i modsætning til, at de samtidig kunne have betydning og værdi, snarere tværtimod.

Mirakelhistoriernes fortællinger om mislykkede omsmeltninger af pilgrimstegn vidner om en praktisk tilgang: metal var en ressource, som kunne genbruges. Men samtidig fortæller de, at seglaftrykket fra det hellige sted, og de deri liggende kræfter, ikke kunne udviskes. Det ville for evigt være prentet ind i metallet, hvad man end gjorde med det.

Det ligger lige for at sammenligne pilgrimstegnenes brug, håndtering og fundkontekster med andre små blygenstande/amuletter fra middelalderen, som også bærer billeder og/eller indskrifter. Et eksempel er pavesegle med afbildninger af Roms hellige apostle, Peter og Paulus, på den ene side, og den aktuelle paves indskrift på den anden side. De havde til formål at forsegle dokumenter, og er langt mere sjældne. Men de kunne, ligesom tegnene, efterfølgende bruges i andre sammenhænge, ligesom de nogle gange tilsyneladende er kasseret. De optræder i flere tilfælde i gravkontekster, og der kendes også sekundære huller lig dem, der ses på pilgrimstegn (Madsen 1995, 21, 23).

Andre eksempler er tekstamuletter af bly. I Danmark er i dag registreret ca. 130 middelalderlige fund, men genstandstypen kendes også fra en stor del af det øvrige Skandinavien og Europa. Amuletterne har indskrifter med runer eller latinske bogstaver. Teksten kan være på indersiden af en bukket eller sammenrullet blyplade, eller den kan være synlig på ydersiden af den sammenfoldede genstand (Imer 2021). Nogle gange ses mærker af tænder, der må være fremkommet ved, at pakken skulle klemmes ekstra tæt sammen (Imer 2021, 21, fig. 1). Skriftlige

kilder har detaljerede anvisninger på fremstilling af tekstamuletter af bly, inklusiv en beskrivelse af, hvordan amuletten skulle bruges (Imer 2021, 20, 31,33). Teksterne kan være remser eller formularer til beskyttelse af bæreren af amuletten, af hele husstande eller samfund (Imer 2021, 27). Tekstamuletternes fundkontekster og brugsspor kan sammenlignes med pilgrimstegnenes: De optræder for det meste som fund i det åbne land, men kendes også fra begravelser og nedgravet i gulve. Og de kan, ligesom pilgrimstegnene, være bukkede, foldede eller have sekundære huller (runer.ku.dk: BH 58 Østermarie).

Iagttagelser af relieffer på kirkeinventar viser, at tegnene har haft betydning og værdi, selvom de var fragmenterede eller udklippede dele af motiver. En del relieffer er utydelige, lettere udflydende eller mislykkede i støbningen, og det står i kontrast til andre, omhyggeligt udførte håndværksmæssige og dekorative elementer, som de står side om side med. Det kan være med til at understrege indtrykket af, at man har tillagt tegnene en funktionel frem for dekorativ værdi (Liebgott 1973, 43-44; Andersson 1989, 21-22). I litteratur om emnet er der generel enighed om, at baggrunden for brug af pilgrimstegn som relieffer er apotropæisk: De hellige seglaftryk tilføjede klokken lyd kræfter, som kunne afværge ondt, og komme de, som hørte den, til gode (Köster 1983; van Loon-van de Moosdijk 2001, 112; Poettgen 2001, 132; Kristensen and Velle 2004, 228; Pelletier 2017, 244-5; Rasmussen 2021, 96). Sammen med reliefferne ses i flere tilfælde indskrifter, der anråber forskellige helgener (F.eks. på klokken i Frøslev kirke). Altså igen en kombination af skrift og billede, der måske har haft til formål at anråbe en række helgener og aktivere den hellige kraft, der lå heri (Se også Søvsø 2011, 270).

Elementerne var medier, der kunne absorbere og transportere hellige kræfter. Luften var en allestedsnærværende, flydende masse, der kunne overføre hellige kræfter til menneskets sjæl via dets sanser (Jørgensen 2015a, 13-17; 2015b, 31-2; Skinnebach 2015, 165-6; Pelletier 2017, 246, 248). Vand havde lignende, transporterende egenskaber, og måske ligger der en sådan forestilling bag placeringen af otte pilgrimstegn på døbefonten i Jacobi Kirke? Altså at dåbsvandet blev tilføjet hellig kraft fra tegnene (Fig. 5a; 12b) (Liebgott 1973, 44; Pelletier 2017). En lignende intention, hvor væske tilføres hellig kraft, kan ligge bag pilgrimstegn faststøbt/smeltet på tinkander (Köster 1984, 205 & abb. 94). Med de sidstnævnte eksempler ledes tankerne hen på de mange vandfundne tegn, og den gamle tese om, at de kan være kastet i vandet som en rituel handling. Kan hensigten i *nogle tilfælde* have været at tilføre sine omgivelser hellig kraft ved hjælp af elementet vand?

Pilgrimstegnenes optræden i forskellige kontekster, og deres brugsspor, viser en mangfoldighed af anvendelsesmuligheder, og giver et indblik i dagliglivets religiøse forestillinger og rituelle praksis. De kunne bruges af pilgrimme eller andre som personlige amuletter med iboende kræfter. De kunne være andagtsbilleder, og de kunne tjene som beskyttelse af husstande, kirkebygninger eller en landsbys afgrøder. Som relieffer på kirkeklokker kunne de gavne og beskytte alle de, der hørte klokken lyd. Og sørgende efterladte kunne lægge et pilgrimstegn på en afdøds krop som beskyttelse og rejsepas på den sidste rejse.

Anvendte museumsakronymer

ASR: Den antikvariske Samling
(nu Museum VEST)

ASV: Museum VEST

GIM: Gilleleje Museum/
Museum Nordsjælland

KBM: Københavns Museum

KHM: Kulturhistorisk Museum Randers

KNV: Museum Sydøstdanmark

MHO: Holbæk Museum/
Museum Vestsjælland

MKH: Museet på Koldinghus

MNS: Museum Nordsjælland

MOE: Museum Østjylland

MVE: Museum Vestsjælland

NM: Nationalmuseet

OBM: Odense Bys Museer

ROM: Roskilde Museum

SJM: Sydvestjyske Museer
(nu Museum Vest)

SOM: Svendborg Museum

SVM: Sydvestsjællands Museum

ØFM: Østfyns Museer

ÅHM: Ålborg Historiske Museum

Litteratur

- Alrø Jensen, M.: Forsvundne huse og boder i Stenbo(d)egade. *Levende Viden. Kulturhistorisk Årbog for Esbjerg-Ribe-Fanø området*, s. 28-35.
- Andersen, S. 1976: Et pilgrimsmærke fra Karup fundet i Brejning kirke. *Kuml*, s. 191-198.
- Andersen, R. 2018: *Pilgrimsmærker. Helgenkult, Magisk tænkning og religiøs identitet*. Upubliceret speciale, Middelalder- og Renæssancearkæologi, Aarhus Universitet.
- Anderson, W. 2010: Blessing the Fields? A study of late-medieval Ampullae from England and Wales. *Medieval archaeology* 54, s. 182-203.
- Andersson, L. 1989: *Pilgrimsmärken och vallfart. Medeltida pilgrimskultur i Skandinavien*. Lund Studies in Medieval Archaeology 7, Kumla, 1989.
- Arents, Ute und Silke Eisenschmidt 2010: *Die Gräber von Haithabu*. Band 2: Katalog, Listen, Tafeln, Beilagen. Neumünster.
- Baart, J. (ed) 1977, *Opgravingen in Amsterdam. 20 Jaar Stadskernonderzoek*. Amsterdam, Haarlem, Fibula-Van Dishoeck.
- Beuningen, H. J. E. van & A. M. Koldewey (ed) 1993: Heilig en Profaan. 1000 Laatmiddeleeuse Insignes uit de collectie H. J. E. van Beuningen. *Rotterdam Papers VIII. A contribution to medieval archaeology*. Cothen.
- Beuningen, H. J. E. van, A. M. Koldewey & D. Kicken (ed) 2001: Heilig en Profaan 2. 1200 Laatmiddeleeuse Insignes uit openbare en particuliere collectives. *Rotterdam Papers 12. A contribution to medieval archaeology*. Cothen.
- Beuningen, H. J. E. van, A M Koldewey, D Kicken, H. van Asperen (ed) 2012: Heilig en profaan 3. 1300 laatmiddeleeuwse insignes uit openbare en particuliere

- collecties. *Rotterdam Papers 13. Rotterdam 2012*. Cothen.
- Beuningen, H. J. E. van, A M Koldeweij, H. van Asperen, H. W. J. Piron (ed) 2018: Heilig en profaan 4. 800 laatmiddeleeuwse insignes uit openbare en particuliere collecties. *Rotterdam Papers 14*. Rotterdam 2012. Cothen.
- Blick, S. 2019: Bringing Pilgrimage Home: The Production, Iconography and Domestic Use of Late-Medieval Devotional Objects by Ordinary People. Special issue: Domestic Devotions in Medieval and Early Modern Europe. *Religions* 2019, 10 (6), s. 392. <<https://doi.org/10.3390/rel10060392>> [tilgæt d. 11-09-2024]
- Boertjes, K. 2001: *Pelgrimsampullen uit Nederlandse en Belgische bodem*, Heilig en Profaan 2. 1200 Laatmiddeleeuws Insignes uit openbare en particuliere collecties. *Rotterdam Papers 12. A contribution to medieval archaeology*. Cothen. s. 79-87.
- Brumme, C. 2008: Pilgerzeichen – *Erhaltungsbedingungen und Verbreitungsräume. Das Zeichen am Hut im Mittelalter: Europäische Reisemarkierungen – Symposium in memoriam Kurt Köster (1912-1986) und Katalog der Pilgerzeichen im Kuntgewerbemuseum und in Museum für Byzantinische Kunst der Staatlichen Museen zu Berlin*. Hartmut Kühne, Lothar Lambacher & Konrad Vanja (Hrsg). Europäische Wallfahrtsstudien Band 4. Berlin, s. 127-142.
- Danmarks kirker, Haderslev Amt, Gram hrd., Nustrup sogn. <http://danmarkskirker.natmus.dk/kirkesoegning/>
- Daxelmüller, C. und M.-L. Thomsen 1978: Mittelalterliches Wallfahrtswesen in Dänemark. Mit einem Kultstätten-Katalog. *Jahrbuch für Volkskunde*, s. 155-204.
- Fassbinder, S. 2003: *Wallfahrt, Andacht und Magie. Religiöse Anhänger und Medaillen. Beiträge zur neuzeitlichen Frömmigkeitsgeschichte Südwestdeutschlands aus archäologischer Sicht*. Bonn.
- Garcia, M. 2003: Medieval Medicine, Magic, and Water: The dilemma of deliberate deposition of pilgrim signs. *Peregrinations: Journal of Medieval Art and Architecture* 1:3, s. 1-13.
- Gilchrist, R. 2008: Magic for the dead? The archaeology of magic in Later medieval burials. *Medieval archaeology* 52, s. 119-159.
- Gilchrist, R. 2020: The materiality of magic: The ritual lives of people and things. *Sacred Heritage. Monastic archaeology, identities, beliefs*. Ed: Roberta Gilchrist. Cambridge University press, Cambridge, s. 110-245.
- Grinder-Hansen, K. 1990: Dødemønter fra danske kirker og kirkegårde. *hikuin* 17, Kirkearkæologi i Norden 3. Åbo Finland 1987, s. 147-162.
- Grinder-Hansen, P. 2010: Pilgrimstegn. *Danefæ: Skatte fra den danske muld* (red. M. Andersen & P.O. Nielsen). København, s. 233-237.
- Hoff, A. och H. Olsson 1937: Ett Praktharnek från Korsbetningen. *Fornvännen* 1937, s. 215-238.
- Imer, L. 2021: Lumps of lead – new types of written sources from medieval Denmark. *The Meaning of media: texts and materiality in medieval Scandinavia* (Eds. Horn, A. C. & Johansson, K. G.),s. 19-37). De Gruyter. <<https://www.degruyter.com/document/doi/10.1515/9783110695366-002/html>> [tilgæt d. 11-09-2024]
- Jensen, C. S. 2003: Stellvertretende Pilgerfahrten in lübischen Testamenten. *Pilgerreisen im Mittelalter* (Eds. N-K. Liebgott, C.S. Jensen, D. Kraack, D. Harrison, M. Harbsmeier & C. Krötzl) Odense 2003, s. 22-51.

- Jensen, J.J. & H. Dahlström 2009: *Beretning for Skt. Clemens I og III. Udgravning af den nordlige del af kirkegården tilhørende den middelalderlige Skt. Clemens kirke, København – februar til juli 2008.*
- Jensen, C. V. 2016: Pilgrimsmærker fra gaderne omkring Budolfi Plads. *Nordjyske Museer Årbog* 2016, s. 17-22.
- Jensen, C. V. 2023: Pilgrimsmærker og pilgrimme i Aalborg. *Alabu. Tidsskrift for nordjysk kulturhistorie*, vol. 1, s. 145-193. <<https://doi.org/10.7146/alabu.v1i1.141381>> [tilgået 11-09-2024]
- Jeffs, A. 2017: Pilgrim Souvenir: Hood of Cherries. *British Art Studies*, Issue 6, <<http://dx.doi.org/10.17658/issn.2058-5462/issue-06/cherries-badge>> [tilgået 11-09-2024].
- Jones, M. 1993: XVII The Secular badges. Heilig en Profaan. 1000 Laatmiddeleeuse Insignes uit openbare en particuliere de collectie (Eds. Beuningen, H. J. E. van & A. M. Koldewey), Rotterdam Papers VIII. A contribution to medieval archaeology, Cothen, s. 99-109.
- Jones, M. 2001: The sexual and the secular badges *Heilig en Profaan 2. 1200 Laatmiddeleeuse Insignes uit openbare en particuliere collecties* (Eds. Beuningen, H. J. E. van, A. M. Koldewey & D. Kicken), Rotterdam Papers 12. A contribution to medieval archaeology. Cothen, s. 196-206.
- Jørgensen, H. H. L. 2015a: Into the saturated Sensorium. Introducing the principles of Perception and Mediation in the Middle Ages. *The Saturated Sensorium. Principles of Perception and Mediation in the Middle Ages* (Eds. H. H. L. Jørgensen, H. Laugerud & L. K. Skinnebach). Aarhus University press, s. 9-23.
- Jørgensen, H. H. L. 2015b: Sensorium. A Model for Medieval Perception. *The Saturated Sensorium. Principles of Perception and Mediation in the Middle Ages*. (Eds. H. H. L. Jørgensen, H. Laugerud & L. K. Skinnebach). Aarhus University press, s. 24-71.
- Græbe, H. & E. Roesdahl 1977: Kirken ved Aggersborg. *Nationalmuseets arbejds-mark*, s. 14-26.
- Kelleher, R. 2018: Pilgrims, pennies and the ploughzone: folded coins in medieval Britain. *Divina Moneta: Coins in Religion and Ritual* (eds. N. Myrberg Burström and G. Tarnow Indwardson). Routledge, s. 68-86.
- Kieffer-Olsen, J. 1993: *Grav og gravskik i det middelalderlige Danmark - 8 kirkegårds-udgravninger*. Ph.d. afhandling, Aarhus universitet 1993. Udgivet af Afd. For Middelalderarkæologi og Middelalderarkæologisk Nyhedsbrev.
- Koch, H. D. 1990: Jakobs pilgrimme fra Holbæk. *Fra Holbæk Amt. Årbog for Historisk Samfund for Holbæk Amt.*, s. 11-26.
- Koch, H. D. 1997: Den arkæologiske udgravning. Ahlgade 15-17, Holbæk. En arkæologisk og historisk undersøgelse fra 1200 til nutiden. Aarbøger for Nordisk Oldkyndighed og Historie 1994-95. 1997, s. 11-192.
- Koldewey, A. M. 1999: Lifting the Veil on Pilgrim Badges. *Pilgrimage Explores* (ed. J. Stopford), Woodbridge/Rochester, s. 161-188.
- Kristensen, H. K. og J. Velle 2004: Teknik. *Dagligliv i Danmarks middelalder - en arkæologisk kulturhistorie* (red. Else Roesdahl), Aarhus, s. 206-237.
- Kühne, H. 2013: Pilgerzeichen westfälischer Transitwallfahrten im Mittelalter: *Pilgerzeichen - <Pilgerstrassen>* (Hg. Klaus Herbers & Hartmut Kühne). *Jakobus-Studien*, Band 20, s. 69-197.
- Kühne, H. & J. Ansorge 2019: "Holiness" from the Mud. Badges and Pilgrimage in German-Speaking lands. A Case Study

- from the North German City of Stade (Lower Saxony) in the Former Archdiocese Bremen. *The Medieval Journal*. Volume 8 Number 1 2018 (ed: Margaret Connolly, Justine Firnhabe-Baker, Ian Johnson, and James Palmer. Special Issue Medieval Badges edited by Ann Marie Rasmussen and Hanneke van Asperen). Turnhout, s. 11-56.
- Köster, K. 1983: Pilgerzeichen und Pilgermuscheln von mittelalterlichen Santiagostrassen. *Ausgrabungen in Schleswig. Berichte und Studien 2* (Hg. Volker Vogel). Neumünster.
- Köster, K. 1984. Mittelalterliche Pilgerzeichen. *Wallfahrt kennt keine Grenzen: Themen zu einer Ausstellung des Bayerischen Nationalmuseums und des Adalbert Stifter Vereins*, s. 203-223. Verlag Schnell & Steiner.
- Lauridsen, I. 2005: *Valfart i og fra Danmark – et studium af fænomenet med særlig vægt på pilgrimsmærker*. Upubliceret speciale i middelalderarkæologi, Århus Universitet.
- Lee, J. 2009: Material and Meaning in Lead Pilgrims' Signs. *Peregrinations: Journal of Medieval Art and Architecture* 2:3. 2009, s. 152-169.
- Lee, J. 2014: Medieval pilgrims' badges in rivers: the curious history of a non-theory. *Journal of Art Historiography* 11: 1, s. 1-11
- Lee, J. 2019: "Reckless effrontery": Conflict and the Abuse of Badges in Late Medieval England. *The Medieval Journal*. Volume 8 Number 1 2018 (ed: Margaret Connolly, Justine Firnhabe-Baker, Ian Johnson, and James Palmer. Special Issue Medieval Badges edited by Ann Marie Rasmussen and Hanneke van Asperen). Turnhout, s. 109-136
- Liebgtott, N-K. 1971: Afstøbninger af pilgrimstegn på danske middelalderlige kirkeklokker. *Aarbøger for Nordisk Oldkyndighed og Historie*. 1971, s. 195-240.
- Liebgtott, N-K. 1972: Frøslevklokkens relieffer. *Historisk Samfund for Præstø amt, Årbog 1971-72*. Ny række, bind 7, hefte 5-6., 291-392.
- Liebgtott, N-K. 1973: Døbefonten i Varde Jacobi Kirke. *Nationalmuseets arbejdsmark 1973*, s. 31-44.
- Liebgtott, N-K. 1988: Metaldektorer og middelalderens fromhedsliv. *Festskrift til Olaf Olsen på 60års dagen den 7. juni 1988* (red. A. Andersen et. al.) København 1988, s. 207-222.
- Liebgtott, N-K. 2003: Pilgerfahrt durch Stellvertreter. *Pilgerreisen im Mittelalter* (N-K. Liebgtott, C.S. Jensen, D. Kraack, D. Harrison, M. Harbsmeier & C. Krötzl) Odense 2003, s. 7-21.
- Loon van de Moosdijk, E. van 2001: Pelgrimsinsignes op 'Nederlandske' klokken. Beuningen, H J E van, A M Koldeweij & D Kicken (ed) (2001): *Heilig en Profaan 2. 1200 Laatmiddeleeuse Insignes uit openbare en particuliere collectives. Rotterdam Papers 12. A contribution to medieval archaeology*. Cothen, s. 112-127.
- Madsen, P. K. 1995: Pavelige blysegl – en rekvisit i middelalderens fromhedsliv. *By, marsk og geest 7, Årsberetning 1994*. Den antikvariske Samling i Ribe, s. 15-30.
- Madsen, P. K. 1999: Gravens vellugt: danske gravpotter fra middelalderen/Danish Funerary Pots from the Middle Ages. *Aarbøger for Nordisk Oldkyndighed og Historie*, s. 67-170.
- Merrifield, R. 1987; *The Archaeology of ritual and magic*. London.
- Møller-Christensen, V. 1939: *Sct. Vilhelms Kapel. Et Mirakelkursted og Helligvand ved Æbelholt Kloster i det 13' de til 16' de Aarhundrede*. Bibliotek for Læger 9.
- Møller-Christensen, V., 1945: Æbelholt Kloster som Valfartssted, Poliklinik og

- Hospital i Middelalderen. I: *Æbelholt Kloster* af C. G. Schultz og Paul J. Reiter. København, s. 39-55.
- Møller-Christensen, V. 1949: *Æbelholt-Studier. En Kulturhistorisk og Arkæologisk Redegørelse for Udgravningen og Restaureringen af Æbelholt Kloster. Fra Frederiksborg Amt. Aarvog for 1948.* Udgivet af Frederiksborg Amts Historiske Samfund, s. 46-60.
- Møller-Christensen, V. 1958: *Bogen om Æbelholt Kloster.* København.
- Nielsen, J. og L. Rasmussen 1999: *Mama Mia – Maria-dyrkelsen i senmiddelalderen. Fynske Minder*, s. 9-18.
- Olrik, H. 1968: *Danske Helgeners levned.* Bd. I-II. København.
- Oostkamp, S. 2009: The world upside down. Secular badges and the iconography of the Late Medieval Period: ordinary pins with multiple meanings. *Journal of Archaeology in The Low Countries* 1-2, s. 107-125.
- Pelletier, C. M. 2017: The Pilgrim's badge: Water, air and the flow of sacred matter. *Postmedieval: a journal of medieval cultural studies.* Vol. 8, s. 240-253.
- Poettgen, J. 2001: Pilgerzeichen auf Glocken. Beuningen, H J E van, A M Koldeweij & D Kicken (ed) (2001): *Heilig en Profaan 2. 1200 Laatmiddeleeuse Insignes uit openbare en particuliere collectives. Rotterdam Papers 12. A contribution to medieval archaeology.* Cothen, s. 128-136.
- Poulsen, M. 1996: Sct. Nicolai kirkegård i Svendborg. *Årbog for Svendborg og Omegns Museum* 1995, s. 18-28.
- Porsmose, E. 2000: *Kerteminde Bys Historie. Bind 1: 1350-1659.* Kerteminde.
- Rasmussen, A. M. & H. van Asperen 2019: Introduction: Medieval Badges. *The Medieval Journal.* Volume 8 Number 1 2018 (ed. Margaret Connolly, Justine Firnhabe-Baker, Ian Johnson, and James Palmer. Special Issue Medieval Badges edited by Ann Marie Rasmussen and Hanneke van Asperen). Turnhout, s. 1-10.
- Rasmussen, A. M. 2021: *Medieval badges. Their wearers and their worlds.* University of Pennsylvania Press.
- Schiørring, O. 2000: En middelalderby forandrer sig – hovedresultater fra ti års udgravninger i Horsens. *Kuml* 2000, s. 113-149.
- Schultz, C. G. 1945: *Bygninger og Anlæg. I: Æbelholt Kloster* af C. G. Schultz og Paul J. Reiter. København, s. 9-38.
- Skemer, D. C. 2006: *Binding words. Textual amulets in the Middle Ages.* University of Pennsylvania press.
- Skaarup, J. 1997: *Ærøs Sankt Albert – kirke og fæstning.* Rudkøbing.
- Skov, H. 1998: Udgravningerne i Århus midtby 1994-97. *Kuml* 1997/1998, s. 227-294.
- Spencer, B. 1968: *Rotterdam Papers. A contribution to medieval archaeology* (ed. Van J. G. N. Renaud), Rotterdam, s. 137-153.
- Spencer, B. 2010: *Pilgrim souvenirs and secular badges.* London 2010.
- Søvsø, M. H. 2011: Tro, håb og kærlighed. De middelalderlige ringspænders symbolik. Belief, hope and love. The symbolism of medieval ring brooches. *Kuml* 2011, s. 263-285.
- Søvsø, M. H., A. Jensen og M. Neiß 2015: Støbeforme af sten fra middelalderen – Massefremstilling af metalgenstande til verdslig og religiøs brug i Ribe. *Kuml*, s. 201-238.
- Søvsø, M. H. & M. Knudsen 2016: Religiøst liv i det middelalderlige Ribe – belyst ud fra genstandsfund fra byen og dens opland. *Årbøger for Nordisk Oldkyndighed og Historie*, s. 131-166.
- Søvsø, M. H. 2023: the Sacred Profane: Distribution, Production, Use and

Meaning of Objects Associated With Pilgrimage From Present-Day Denmark. *Medieval Archaeology*, 67:2, s. 398-431

Søvsø, M. H. in prep: The afterlife of Pilgrim Signs in Europe: use, reuse and ritual practice. *A United Europe of Things 2*.

Uldall, F. 1982 (1906): *Danmarks middelalderlige kirkeklokker*. 2. udg. Højbjerg.

Vellev, J. 2016: Ampullen fra Grathe. *Skalk* 3:2016, s. 22-24.

Wilding, C. S., A. R. Beumont & J. W. Latchford 1999: Are *Pecten Maximus* and *Pecten Jacobaeus* different species? *Journal of the Marine Biological Association of the United Kingdom*, Volume 79, Issue 5, October 1999, s. 949-952.

DOI: <https://doi.org/10.1017/S0025315499001149>.

Åmark, M. 1965: *Pilgrimsmärken på svenska medeltidsklokker*. Antikvariskt arkiv 28.

Summary

The number of pilgrim signs and related artefacts known from present day Denmark has more than doubled over the course of the last decades. A growth that is mostly attributed to an increase in archaeological excavation activity and to a lesser degree with the use of metal detectors.

The pilgrimage sites, that can be identified from the motifs on the signs, confirm and corroborate a general development in the material as described in extant literature. That, during the course of the medieval period, there was a growth in the number of local and regional pilgrimage sites – for which signs were produced and sold – and that this phenomenon peaked during the 15th century. However, archaeological finds of casting moulds from Ribe, show that the production and sale of religious souvenirs after international standard already took place from the 13th century. Written sources, seen together

with older finds material from the Abbey of Æbelholt could indicate a comparable old religious industry and imply that there were a number of localities in Denmark, where religious souvenirs were produced and sold to pilgrims already from this early period.

In recent years, large numbers of pilgrim signs have been recovered from Aalborg when compared with other Danish medieval cities. None the less, the total distribution of finds from both urban and rural settlements shows a somewhat even distribution. It is not possible to prove or indicate a greater association between pilgrim signs and urban settings. The finds material from medieval cultural layers does show however, that the systematic implementation of excavation methods such as metal detector usage and water screening are wholly necessary to increase the quantity of finds.

In relation to the use of pilgrim signs and the understanding of their role in daily life, it seems clear, that the artefact finds, and their archaeological contexts represent a unique source. From the very earliest appearance of pilgrim signs in archaeological records, they have not just represented a pilgrim's proof of pilgrimage, they are represented in a variety of contexts, that demonstrates their approbation of an apotropaic value for the wearer, and that the handling of these artefacts was not always associated with devout or aesthetic actions. Pilgrim signs were seen as functional objects in a literal sense, and just like any other everyday object, they are also represented in the archaeological records as either broken, damaged or heavily worn. The handling and use of these objects was purely and simply carried out from a practical approach, which could comprise of them being pierced, clipped or cut and folded. Without doubt, they

were also just simply thrown away in some cases. These processes are not necessarily contradictory to their significance and value; possibly, indeed, quite the opposite.

Noter

- ¹⁾ Kunera, database for late medieval badges and ampulla: <https://database.kunera.nl/en>
I Kunera databasen er i dag registreret 234 pilgrimstegn og relieffer på kirkeinventar fra Danmark. Et tal, der baserer sig på tidligere publikationer. I forbindelse med udarbejdelse af denne artikel forberedes opdatering af data med det aktuelle tal.
- ²⁾ <https://finds.org.uk/database>.
- ³⁾ <https://www.britishmuseum.org/collection>
- ⁴⁾ <https://portable-antiquities.nl/pan/#/public>
- ⁵⁾ <https://www.pilgerzeichen.de/pilgerzeichen>.
<https://archeportal.pl/zabytki>.
- ⁶⁾ DIME: <https://www.metaldetektorfund.dk/>
- ⁷⁾ På grund af den store mængde detektorfund, der skal danefæ-behandles på Nationalmuseet, er der et registrerings-efterslæb. Desuden har der i nogen tid været lukket for studiebesøg.
- ⁸⁾ <https://samlinger.natmus.dk/>
- ⁹⁾ Samt personlig kommentar, H. W. J. Piron, Radboud University/Kunera database.
- ¹⁰⁾ Samt oplysninger 2021 fra Christian Vrængmose Jensen, Nordjyllands Historiske Museum.
- ¹¹⁾ Nærmere 1400 end 1450. Tak for hjælpen til Martin Jürgensen, Nationalmuseet, for hjælp til stilistisk datering af motivet.
- ¹²⁾ Ifølge oplysninger i NMs genstandsregistrant.
- ¹³⁾ Oplysningerne stammer delvist fra Nationalmuseets genstandsregistrant. Støbeformen er desværre sidenhen bortkommet.

Mette Højmark Søvsø

Cand. Mag.

Museumsinspektør

Museum Vest, Tangevej 6b, 6760 Ribe

mhs@museumvest.dk
