

# BY, MARSK OG GEEST



# By, marsk og geest

## 35

Kulturhistorisk tidsskrift  
for Sydvestjylland



**Forlaget Liljebjerget 2023**

By, marsk og geest er fagfællebedømt i henhold til  
Forsknings- og Innovationsstyrelsens retningslinier.

**Redaktion**

Claus Feveile  
Henrik Lundtofte  
Maria Knudsen  
Mette Søvsø  
Mikkel Kirkedahl Nielsen  
Michael Alrø Jensen

Layout: KIRK & HOLM  
Copyright: 2023 Forlaget Liljebjerget

**Illustration på forsiden**

Ribe Hjerneskal, der blev fundet i Ribe i 1973.  
Foto af Claus Feveile, Sydvestjyske Museer.

Liljebjerget er Sydvestjyske Museers forlag. Det blev oprettet i 1997 til minde  
om og med testamentariske midler fra Ellen og Christian Almhede.

Forlagets navn rækker tilbage til Anders Sørensen Vedel. Han udgav i årene  
1591–92 otte bøger, der var „Prentet paa Liliebierget udi Ribe“. Om disse  
bogudgivelser og trykkeriet se By, marsk og geest 10, 1998.

ISSN 2445-8147



Redaktionen har så vidt muligt forsøgt at respektere ophavsrettighederne  
til bogens illustrationer. Føler nogen deres ophavsrettigheder krænket og  
gør berettigede krav gældende, vil de naturligvis blive honoreret.

# Indhold

*Silja Arnfridardottir Christensen, Martin Egelund Poulsen  
og Lars Grundvad*

- Forsænkede hustomter og deres aktivitetsspor  
efter boligfasens ophør**  
– stenansamlinger, deponeringer og ardspor på forsænkede  
gulve fra senneolitikum og ældre bronzealder ..... 04
- Sunken floors in houses and traces of activity after the  
end of the habitation phase  
– Stone collections, deposits, as well as ard marks on the sunken  
floors from the Late Neolithic and Early Bronze age ..... 19

*Karen Thuesen*

- Runeindskriften på Ribe Hjerneskal**  
– en nytolkning ..... 21
- The runic inscription on a skull fragment from Ribe  
– a new interpretation ..... 43

*Steffen M. Søndergaard*

- Eksempler på restaureringer af byhuse i Ribe fra 1957 til 2009**  
– og eksempler på skæmmende kommunale afgørelser i det  
bevaringsværdige bybillede ..... 45
- Examples of town-house restorations in Ribe from 1957-2009  
– and some examples of communal decisions affecting the  
protected townscape ..... 75

# Eksempler på restaureringer af byhuse i Ribe fra 1957 til 2009 – og eksempler på skæmmende kommunale afgørelser i det bevaringsværdige bybillede

Af Steffen M. Søndergaard



Artiklen tager sit udgangspunkt i Ribes bygningsbevaringsmæssige guldalder i 1960'erne med tinglysningen af bevaringsdeklarationen for den gamle bydel og arkitekt Hans Henrik Engqvists bygningsundersøgelser, registrant og skelsættende restaureringer – og nogle af hans elevs efterfølgende arbejder. Disse arbejder blev gennemført i et ideelt samarbejde med bygningsfredningsmyndighederne og Ribe Kommunes tekniske forvaltning under stadsingeniør Axel Elmoses ledelse. Artiklens efterskrift, *det kommunale ansvar*, udtrykker en kritisk holdning til nogle af resultaterne af den kommunale forvaltnings senere administration og afgørelser i henhold til bevaringsdeklarationen.

## Restaureringsbegrebet

Restaureringsbegrebet blev introduceret i Ribe i 1837 med Theophilus Hansens projekt til genskabelse af Ribe Domkirkes oprindelige fremtræden (fig. 1 og 2). Projektet indebar gennemførelse af rekonstruktioner på et meget spinkelt grundlag, herunder sløjfning af sekundære bygningsdele. En tilsvarende rekonstruktionsiver førte i 1863 til nedrivning af Viborg Domkirke til fordel for en ny bygning i den formodede, oprindelige skikkelse, men heldigvis blev restaureringen af Ribe

Domkirke udført så sent, at den blev mindre radikal. Genskabelse af de oprindelige forhold vedblev dog længe at være et restaureringsideal, selv om der efterhånden også blev voksende forståelse for, at både ændringer og tilføjelser kan have bevaringsværdi. Og at det bør tilstræbes, at en bygning afspejler det udviklingsforløb, den har undergået.

Et sådant udviklingsforløb kan illustreres med "den gamle landsbykirke" som et typisk eksempel: Den oprindelige, romanske



Fig. 1.

Ribe Domkirke set fra SØ 1863, hvor den stadig så ud som før Theophilus Hansens restaureringsforslag fra 1837.

Ribe Cathedral seen from the SE 1863, when it still retained its appearance prior to the restoration proposals of Theophilus Hansen of 1837.

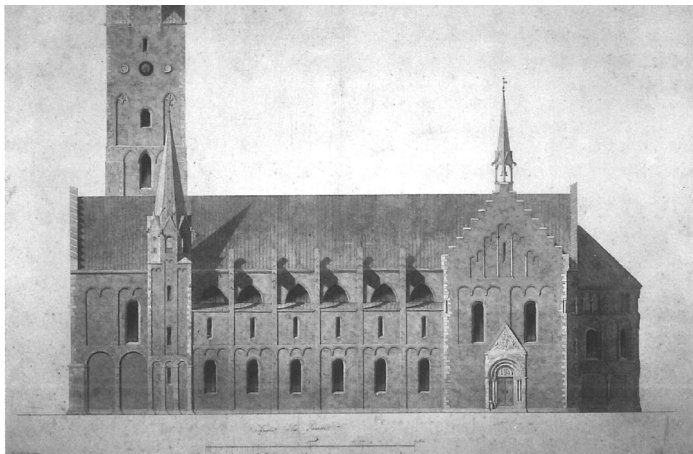


Fig. 2.

Ribe Domkirke, opstalt mod syd. Theophilus Hansens restaureringsforslag fra 1837.

Ribe Cathedral, north elevation looking south. Restoration proposal by Theophilus Hansen from 1837.

granitbygning fra o. 1100 omfatter skib og kor (fig. 3). Måske i 1400-årene tilføjes tårn og våbenhus, som bygges i tegl, og evt. erstattes det oprindelige bjælkeloft med hvælvinger (fig. 4). Efter reformationen i 1536 kommer prædikestolen og de fleste af stolestaderne til. Vi opfatter resultatet som en helhed, men helheden består af elementer, der er tilføjet over flere århundreder, og vi vil ikke undvære nogen af dem.

Det samme gælder de verdslige bygninger. Ribe har mange renæssancebindingsværksbygninger, hvoraf en del blev opført efter den

store bybrand i 1580, og da Ribe siden da har undgået større brande, er mange af disse huse bevaret. Men de er naturligvis ombygget i større eller mindre grad i de efterfølgende mere end 400 år. Ikke så meget i periodens første del, hvor byen var fattig, men fra slutningen af 1700-årene gik det langsomt fremad, og det er 1800-årenes om- og nybygninger, der dominerer bybilledet. Fra o. 1800 byggede man ikke mere i bindingsværk, men opførte grundmurede huse. Og når bindingsværks-husenes stolpeender rådned, blev dele af konstruktionen som regel afløst af grundmur. Man foretrak på dette tidspunkt også langhuse



Fig. 3.

Erslev Kirke på Mors. Romansk granitkirke med de oprindelige bygningsdele, kor og skib. Foto: Steffen M. Søndergaard 2016.

Erslev parish church on the island of Mors. A Romanesque style granite church with the well-preserved choir and nave of the original building. Photo: Steffen M. Søndergaard 2016.



Fig. 4.

Frøslev Kirke på Mors. Romansk granitkirke med tårn og våbenhus i teglsten, tilføjet o. 1500. Foto: Steffen M. Søndergaard 2016.

Frøslev parish church on the island of Mors. A Romanesque style granite church with a later brick tower and porch from ca. 1500. Photo: Steffen M. Søndergaard 2016.

frem for renæssancens gavlhuse, og i stedet for renæssancens lodrette gavltrekanter ville man nu have skråt afskårne gavle – hel- eller halvvalm. Desuden ændredes udformningen af vinduer og døre. Resultaterne af denne udvikling betragter vi generelt som bevaringsværdige, fordi de – trods skiftende stiltræk og nye bygningsdetaljer – bygger på traditionelt håndværk og traditionelle bygningsmaterialer.

## Truslen fra industrialiseringens nye materialer

Med industrialiseringens masseproduktion af nye materialer og en øget anvendelse af stål og beton var denne håndværkstradition ikke længere enerådende, og det måtte forudses, at de gamle bykvarterer efterhånden ville ændre udseende. Derfor gennemførte Nationalmuseet o. 1920 med Hugo Matthiesens fotooptagelser en registrering af mere

end 70 byers bevaringsværdige bygninger, gadestrækninger og gårdsrum. For Ribes vedkommende i 1917. Og med bygningsfredningsloven i 1918 blev nogle af de væsentligste, verdslige bygninger sikret.

Da moderniteten i midten af 1900-årene begyndte at slå igennem, blev de gamle huse af mange opfattet som simple og utidsvarende – også på grund af sanitære mangler – og modernisering gennemførtes ofte uden hensyntagen til bygningsmæssige kvaliteter og bevaringsværdier. Nye materialer som f.eks. eternit blev ukritisk taget i brug. Eternitpladerne var længere end tagsten, og man kunne derfor ikke oplægge dem med det lille svaj over den murede gesims, som er typisk for tegltaget. I stedet lod man derfor gerne taget fortsætte ud over gesimsen som et udhæng. Det ændrede og skæmmede ganske vist husets fremtræden – men det var billigere, og det stillede kun meget beskedne krav til håndværksmæssig dygtighed. Og når det traditionelle vindue med oplukkelige, sprodsede rammer var blevet brøstfældigt på grund af manglende vedligeholdelse, så var det billigere at få et nyt vindue med én stor rude – måske ovenikøbet en termorude – og en lille ventilationsramme for oven. Gamle yderdøre blev ”moderniseret” med listebeklædning eller blev afløst af nye parcelhusdøre. Samtidig blev der stillet nye krav til bygningerne: Butikkerne skulle udvides, og det skulle butiksvinduerne også. På denne måde forsimpledes gadebilledet efterhånden, og denne udvikling – eller snarere afvikling – førte mange steder til bestræbelser på at regulere udfoldelsesmulighederne.

### **Bevaringsdeklarationen fra 1963 og Bevaringsplan Ribe fra 1969**

I Ribe blev der således i 1963 vedtaget og tinglyst en bevaringsdeklaration, der omfattede alle ejendomme i den gamle bydel,

dvs. også de mere anonyme huse, der har afgørende betydning for opretholdelsen af det bevaringsværdige bybillede. Deklarationen giver mulighed for at forlange, at en bebyggelses ydre fremtræden skal bevares, og at evt. ændringer forudsætter forudgående, kommunal godkendelse. Og det gavnede sagen umådeligt, at administrationen blev ledet af stadsingeniør Axel Elmose, hvis bygningsbevaringsmæssige engagement var legendarisk.

Dette initiativ blev i 1969 fulgt op med Bevaringsplan Ribe, udarbejdet af arkitekt Hans Henrik Engqvist. Her har det enkelte hus eller den enkelte ejendom fået en kort beskrivelse, suppleret af en kortfattet, bygningshistorisk oversigt samt påpegning af muligheder for forbedring af bygningens fremtræden. Forud havde Engqvist bl.a. med støtte fra Videnskabsfonden foretaget bygningsundersøgelser og opmålinger i en stor del af Ribes gamle huse, og i dette arbejde deltog også Erik Einar Holm samt Engqvists datter, Agnete Blinkenberg. Engqvists sagsarkiv vedr. Ribe befinder sig i Sydvestjyske Museers arkiv og omfatter ca. 100 museumsnumre.

### **Økonomisk støtte og støtte i form af konsulentbistand**

Bygningsfredningsmyndighederne havde mulighed for at yde økonomisk støtte – om end begrænset – til restaureringsarbejder på fredede bygninger. Og som en økonomisk håndsrækning til ejere af de øvrige huse oprettede Ribe Kommune den såkaldte ”spodsekasse” med henblik på at reducere merprisen på et traditionelt, sproset vindue i forhold til et forkert, men billigere vindue med én stor rude. Som private initiativer stillede Ribe Turistforening<sup>1</sup> tilskudsmidler til rådighed for ønskværdige forbedringer af den enkelte bygnings fremtræden i gadebilledet, og Sparekassen Bikuben foranledigede en



kvalificeret, årlig kåring af de bedste resultater med tilhørende opmuntringspræmier i form af et diplom, et indrammet foto af den præmierede facade samt en flaske Gammel Dansk – selv om der blev lagt vægt på, at det var huset og ikke ejeren, der blev præmieret.

Restaureringsarbejdernes omfang varierede fra istandsættelse af gamle vinduer og yderdøre – eller retablering af korrekt udførte – til tagomlægning og murværksistandsættelse, og til indvendige ændringer med respekt for typiske plandispositioner og karakteristisk rumudstyr. Anledningen var ofte en ny ejers overtagelse af en ejendom eller indpasning af en helt ny funktion. For de fredede bygningers vedkommende overdrog bygningsfredningsmyndighederne det ofte – som en service over for ejerne og for bygningsfredningsmyndighedernes regning – til en arkitektkonsulent at foretage de nødvendige

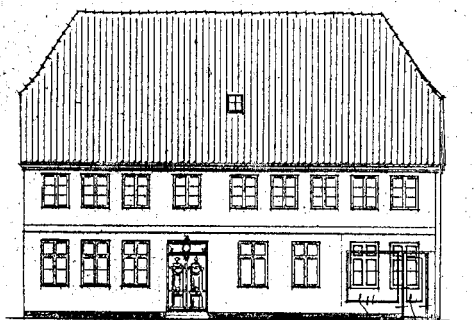
opmålinger og undersøgelser på stedet samt at udarbejde et oplæg eller forslag, som bygningsfredningsmyndighederne og helst også ejeren kunne acceptere. Baggrunden for denne praksis var formentlig erkendelsen af, at de relativt få sagsbehandlere ikke kunne have det nødvendige, indgående kendskab til den lokale byggeskik og i øvrigt havde mere end nok at gøre med administrative forhold. Når et forslag var tilstrækkeligt detaljeret og var blevet godkendt, kunne gennemførelsen forestås af ejerens egen arkitekt, hvis der var en sådan, eller ejeren kunne entrere med arkitektkonsulenten om denne ydelse. Et eksempel på en sådan konsulentopgave fremgår af fig. 6 og 7, der viser ejerens ønsker og fig. 8, der viser et udsnit af konsulentoplægget, som desuden omfattede planløsning, perspektivskitser samt opstalter og detailtegninger af hhv. nye, koblede vinduer og revledør.



Fig. 5.

Grønnegade 18. Foto: Steffen M. Søndergaard 1986.

Grønnegade 18. Photo: Steffen M. Søndergaard 1986.



Facade mod Grønnegade.

2 NYE VINDUER



Facade mod Mølleallé.

DNINGSDØR

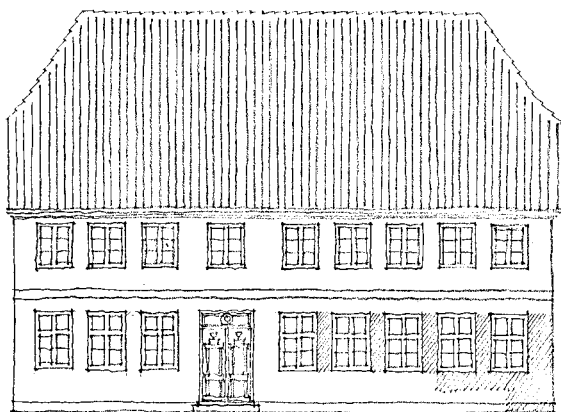
BYGGESAG PÅ MATR. NR. 400  
 PISE ØYERÅVØE  
 HØRER TIL BYGGETILLADELSE AF 22/10

3.6.92 427/69 ? 6/10-69  
 Frode Kjems Tegnestue

Fig. 6 og 7.

Grønnegade 18. Ejers ønsker.  
 Skitse: Frode Kjems 1986.

Grønnegade 18. Owners project.  
 Sketch: Frode Kjems 1986.



5 STK. NYE VINDUER - TVFR. TEGN. 5



1 STK NY DØR + 3 STK NYE VINDUER - TVFR. TEGN 5

SIGNATUREK:

ANGIVER OMMURING

Fig. 8.

Grønnegade 18. Udsnit af konsulent-  
 oplæg udarbejdet for bygningsfred-  
 ningsmyndighederne. Skitse: Steffen  
 M. Søndergaard 1986.

Grønnegade 18. An abstract from  
 the consultant proposal completed  
 for the building conservation and  
 protection authority. Sketch: Steffen  
 M. Søndergaard 1986.

Restaurering er i den aktuelle sammenhæng indsigt- og respektfuld istandsættelse og evt. ændring af bevaringsværdige bygninger, og selv om de indvendige arbejder er mindst lige så væsentlige som de ydre, så er det betydningen for det bevaringsværdige bybillede, der er artiklens hovedsag.

Nedenfor er anført en række markante eksempler. Adskillige af dem har tidligere været publiceret, så de medtages her kun med en henvisning til den relevante publikation. De øvrige præsenteres efterfølgende.

|   |                     |  |
|---|---------------------|--|
| Fiskergade 3                                | 1957                | Bygningsrestaurering. <i>Architectura 10</i> , 1988  |
| Overdammen 2<br>Gavl mod Overdammen         | 1961                | <i>By, marsk og geest 4</i> , 1991   |
| Præstegade 27                               | 1961                |  |
| Nederdammen 28                              | 1962                |  |
| Torvet 2, "Weiss, Stue"                     | 1962                |  |
| Quedens, Gaard                              | Beg af<br>1960'erne | <i>Quedens' Gaard</i> , 1965   |
| Sønderportsgade 17                          | 1963                | <i>Et Ribeminde</i> , 1963   |
| Skibbroen 13, Sælhunden<br>1972             | 1968                | Bevaringsbestræbelser i Ribe. <i>Arkitektur 6</i>  |
| Overdammen 5<br>"Det Gamle Apothek i Ribe"  | 1973                | <i>Mark og Montre</i> , 1977   |
| Grønnegade 12                               | 1976–83             | <i>Grønnegade 12 i Ribe</i> , 1986   |
| Præstegade 15                               | 1977                |  |
| Nederdammen 23-25<br>Sparekassen Bikuben    | 1977                |  |
| Præstegade 7-7A                             | 1978                | Syn for sogn. <i>Arkitekturstudier tilegnede Hans Henrik Engqvist</i> , 1979   |
| Sønderportsgade 1                           | 1987                | Bygningsrestaurering <i>Architectura 10</i> , 1988   |
| Fiskergade 5                                | 1994                | Bygningsarkæologisk undersøgelse af 1500-tals bindingsværkshuset i Fiskergade 5 i Ribe. <i>By, marsk og geest 7</i> , 1994 |
| Mellemdammen 16                             | 1990                |  |
| Lustrupholm                                 | 1998                | <i>By, marsk og geest 10</i> , 1998  |
|   |                     |  |
| Bredeslippe 8/<br>hjørnehuset mod Skibbroen | 1997–2004           |  |
| Grønnegade 7                                | 2009                |  |

Tabel 1. De restaurerede bygninger og deres publikationer.

Engqvists restaureringer, der var baseret på et indgående, bygningshistorisk kendskab og grundige bygningsundersøgelser, var usædvanligt gennemarbejdede og vellykkede.

Arkitektarbejdet med Præstegade 15 i 1977 blev det sidste, men Engqvist kom dog stadig til Ribe – i det mindste én gang om året som dommer i forbindelse med Sparekassen

Bikubens præmiering af gennemførte forbedringer af de enkelte huses fremtræden i gadebilledet. Disse besøg strakte sig altid over flere dage og bød på frokost- og middagsinvitationer fra tidligere bygherrer og samarbejdspartnere, ikke mindst tømrermester Georg Peters og fru Peters.

I forbindelse med arbejderne i Ribe kom Engqvist naturligvis også i kontakt med stadsingeniør Axel Elmoose, og fra etableringen af Erik Einar Holms tegnestues afdeling i Ribe deltog tegnestuen i møder med begge om aktuelle byggesager. Efter at Engqvist var blevet afløst af bygningsfredningsmyndighedernes sagsbehandler gennem mange år, arkitekt Torben Olesen, fortsatte disse møder, idet tegnestuen fungerede som konsulent for bygningsfredningsmyndighederne.

Det skal for god ordens skyld nævnes, at der også senere blev afholdt møder hos Ribe Kommune - og senere Esbjerg Kommune - med deltagelse af bygningsfredningsmyndighedernes sagsbehandler og flere praktiserende arkitekter. Efterhånden blev der dog længere og længere mellem møderne, som til sidst ophørte - måske fordi de også blev anvendt til kritik af de kommunale tilladelser.

## Præstegade 27

Præstegade 27 omfatter to firefags boder i en - jfr. nummereringen - mindst 32 fag lang bindingsværksbygning (fig. 9). Bygningen, der er opført kort efter 1626 (Bevaringsplan Ribe), er afkortet i sydenden, hvor der har været mindst ét fag mere<sup>2</sup>. Bygningen er opdelt i firefags boder - formentlig til udlejning - hvoraf to er lagt sammen i nr. 27. Der er langt senere foretaget en udmatrikulering af boderne, som ved denne lejlighed er blevet selvstændige ejendomme, og det er da også tydeligt, at ejerne siden da har behandlet de respektive gadesider ret forskelligt. De sekundære korspostvinduer i nr. 27 indebar sløjfning af løsholterne i de respektive fag. Den lave dør ved nr. 29 er desuden placeret på den næstsidste stolpes plads, under en sekundær overligger.

Hans Henrik Engqvists restaurering af gadesiden i 1961 må være udført som konsulentarbejde, da det fremgår af Engqvists materiale i Sydvestjyske Museer, at de øvrige arbejder er forestået af en arkitekt Aug. Petersen. Restaureringen omfattede retablering af manglende stolpeender og løsholter, og der blev isat nye vinduer, som respekterede løsholterne (fig. 10). En ny, smallere dør - udført

Fig. 9.

Forrest ses den firefags bod, Præstegade 25 efter en velment, men noget brutal omsætning af gadesiden. Bag-erst ses nr. 27, der omfatter to boder, med sekundære, utilpassede vinduer og døre. Foto: Sydvestjyske Museer.

In the foreground the four-bay shopfront of Præstegade 25 after a well-intentioned, but rather brutal façade refurbishment. In the background is nr. 27, which consists of two shopfronts with secondary and disharmonious windows and doors. Photo: Museum of Southwest Jutland.





Fig. 10.

Præstegade 27 efter restaureringen af gadesiden i 1961. Foto: Hans Henrik Engqvist, Sydvestjyske Museer.

Præstegade 27 after the restoration of the street façade in 1961. Photo: Hans Henrik Engqvist, Museum of Southwest Jutland.

som halvdør – blev isat, og der blev plads til et smalt, étrammet vindue, der gav lys til forstuen. De oprindelige, mønstermurede tavler over de øverste løsholter er bevarede (Senere iagttagelser i nr. 19 og 21 har dokumenteret udformningen af et af husets oprindelige dørhuller med anslagsfals i tømmerets bagside. Samt spor efter (dobbelte?) skråstivere i undertavlene<sup>2</sup> i både gadeside og gårdside).

### Nederdammen 28

Nederdammen 28 er et fem fag dybt gavlhus med en tofags portbygning, begge i to etager og menes opført i perioden 1650-75. Indtil 1815 udgik der fra baggavlen en tífags sidebygning, hvis forreste syv fag ligeledes var i to etager. I 1815 blev sidehuset om- eller nybygget og fremstod herefter i én etage (Bevaringsplan Ribe). Gavlen er den ene af Ribes to renæssance-bindingsværksgavle

med tre etageudkragninger, og overetagens vinduer er så gamle, at rammerne er hængslet på lodposten, dvs. at vinduerne må antages at være fra 1700-årene. Senere blev underetagen omsat i grundmur, og fremgulvet, der formentlig havde været anvendt som krambod, fik en butiksfacade i form af en karnap med indgangsdør (fig. 11). Senere igen indtog karnappen hele gavlhusbredden, og døren blev flyttet hen i midten (fig. 12). Iflg. Engqvist<sup>3</sup> blev facaden i 1897 restaureret af H.C. Amberg – der bl.a. forestod restaureringen af Domkirken, Rådhuset og Taarnborg – og huset må da også være et af de tre, som H.C. Amberg i 1904 nævnte<sup>4</sup> som eksempler på istandsatte huse, der kan tiltrække turister til byen.

Underetagens nuværende fremtræden (fig. 13) må skyldes, at Engqvist også her har været konsulent, idet Odensearkitekten Hans



Fig. 11 og 12.

Nederdammen 28. Bemærk at tagetagen på begge optagelsestidspunkter endnu ikke var indrettet til beboelse, men havde bevaret den luge, hvorigennem varer blev indført i loftrummet. Fotos: Sydvestjyske Museer.

Nederdammen 28. Note that the roof-level on both occasions was not yet converted for use as a living space, but had still preserved the hatch, through which goods would have been hoisted into the roof-storage area. Photo: Museum of Southwest Jutland.

Jørgen Jensen (der også tegnede den store bankbygning over for Ribe Gl. Apothek på Overdammen) i juni 1962 foretog en opmåling af bygningsanlægget og udarbejdede et forslag til en ny udformning af underetagen. I Engqvists materiale i Sydvestjyske Museer

er tryk af disse tegninger bevaret sammen med Engqvists forslag af den 4. maj samme år til ny butiksfacade. På grundlag af denne tegning har Engqvist i august 1962 forsøgt at rekonstruere stueetagens oprindelige stolpeplaceringer. Tegningen har nummeret 3, og der må derfor have eksisteret flere tegninger, bl.a. den der danner grundlag for den nuværende butiksfacade. At denne skyldes Engqvist er hævet over enhver tvivl, idet en række detaljer kendes fra andre af Engqvists karnapper og butiksvinduer. For karnappernes vedkommende i bl.a. Storegade 14 i Tønder og for butiksvinduernes vedkommende i Quedens' Gaards forhus og i Sønderportsgade 3 (afløst af andre i Quedens' Gaard og sløjfet i Sønderportsgade 3). I den nuværende butiksfacade, hvor karnap og indgangsdør er adskilte, som de sig hør og bør, må man dog undre sig dog over, at indgangsdøren ikke er blevet placeret i stueetagens venstre halvdel,

ud for det tidligere fremgulv, hvor den hører til, og karnappen i den modsatte side, ud for den tidligere stue (fig. 13).



Fig. 13.

Nederdammen 28.  
Foto: Steffen M. Søndergaard 2023.

Nederdammen 28.  
Photo: Steffen M. Søndergaard 2023.

## Torvet 2

Det toetages forhus i Torvet 2, "Weiss' Stue" er opført ad to omgange. De fem vestligste fag er formentlig opført o. 1600 (fig. 14), og de resterende tre er tilføjet nogle årtier senere (Bevaringsplan Ribe). Engqvists indsats inde i huset skal der ikke redegøres for her, men Erik Einar Holm og Engqvists datter, Agnete Blinkenberg opmålte husets planer i 1962 og udarbejdede forslag. Restaureringsarbejdet i

facaden overses let, men det omfattede istandsættelse af bindingsværket i den udkragede overgangsfod over karnappen (fig. 15) og nogle af de muleformede bjælkehoveder (fig. 16), der bærer overgangsfoden. Dette restaurerings eksempel kan måske umiddelbart forekomme beskedent, men er medtaget for at vise, at både restaurering og vedligeholdelse er nødvendige forudsætninger for opretholdelse af fredede og bevaringsværdige bygninger.



Fig. 14.

Torvet 2, "Weiss' Stue".  
Foto: Sydvestjyske Museer.

Torvet 2, "Weiss' Stue". Photo:  
Museum of Southwest Jutland.



Fig. 15.

Delvis fornyelse af overgangsfod  
i "Weiss' Stue". Foto: Hans Henrik  
Engqvist, Sydvestjyske Museer.

A partial renewal of the jetty bressummer  
or jetty sill from Torvet 2, "Weiss'  
Stue". Photo: Hans Henrik Engqvist,  
Museum of Southwest Jutland.



Fig. 16.

Delvis fornyelse af muleformet  
bjælkehovede. Foto: Hans Henrik  
Engqvist, Sydvestjyske Museer.

A partial renewal of a muzzle shaped  
joist head. Photo: Hans Henrik  
Engqvist, Museum of Southwest  
Jutland.





Fig. 17.

Præstegade 15, "Kapellanboligen".  
Foto: Hugo Matthiessen 1917,  
Nationalmuseet.

Præstegade 15, "Kapellanboligen".  
Photo: Hugo Matthiessen 1917,  
National Museum of Denmark.

## Præstegade 15

Præstegade 15, "Kapellanboligen" er opført i 1576 ifølge årstallet i dørøverliggeren. Det er et tolvfags bindingsværkshus i to etager med stokværksudkrugning i gadesiden og højstolper i bagsiden. Også nordgavlens gavltrekant har været udkraget, hvilket fremgår af udlusede taphuller for knægte i overetagens stolper. Samme gavltrekant fremstod imidlertid med sekundære stolper og udmuring, indtil en sen bræddebeklædning blev udført. Flere af overetagens tavler i gavlen er mønstermurede. I 1800-årene blev der isat korspostvinduer med torudede underrammer i stueetagen og torammede vinduer med trerudede rammer i overetagen – hvilket i begge etager gik ud over løsholterne og i stueetagen også over de fleste af skråstiverne (fig. 17). Som i mange andre Ribe-huse blev gadesiden i 1800-årene kalket over, hvilket slørede indgrebene i bindingsværket. I begyndelsen af 1900-årene blev kalken rensset af, og tømmeret tjæret sort, hvilket

fremhævede bindingsværkets mangler – og sådan fremstod huset indtil den restaurering, som Engqvist forestod i 1977 (fig. 18). Her var det ham magtpåliggende at retablere så meget af gadesidens bindingsværk som muligt, men det kan diskuteres, om de nye, sænkede løsholter under stueetagens vinduer burde have været udeladt, når de ikke kunne indtage deres oprindelige plads undtagen i endefagene (fig. 19). I stedet for at fastholde klassicistiske vinduer over de retablerede løsholter gav Engqvist de nye vinduer små-rudede rammer, så 1800-årenes bidrag til bygningshistorien stort set er fjernet i gadesiden. En sammenligning af resultatet med det, som Engqvist tyve år tidligere opnåede i Fiskergade 3, er nærliggende. Også her var et toetages renæssancebindingsværkshus blevet ombygget i 1800-årene, men her blev ombygningens klassicistiske vinduesudformninger og afvalmningen af gavlen mod Fiskergade fastholdt, så udviklingsforløbet stadig kan aflæses.



Fig. 18.

Præstegade 15 efter afrensning af overkalkningen. Foto: Sydvestjyske Museer

Præstegade 15. Façade after the removal of thick overlying plaster and white-wash layers. Photo: Museum of Southwest Jutland.



Fig. 19.

Engqvists restaurering.  
Foto: Sydvestjyske Museer.

Engqvist's restoration. Photo:  
Museum of Southwest Jutland.

### **Nederdammen 23-25**

Sparekassen Bikubens ombygning af Nederdammen 23-25, der blev indviet i 1977, fandt sted efter restaureringen og nyindretningen af Ribe Gl. Apothek til beboelse. Valget af Erik Einar Holm som arkitekt på facaderne mod Nederdammen skyldtes uden tvivl, at stiftamtmand Edelberg, der var formand for begge de respektive bestyrelser, ønskede et lige så kvalificeret greb om opgaven, som Erik Einar Holm havde demonstreret i Ribe Gl. Apothek. Arkitektarbejdet blev derfor delt mellem arkitektfirmaet Cock Clausen & Brodersen, der tog sig af det sparekassemæssige

og Erik Einar Holm, der tog sig af facaderne. Udgangspunktet var to toetages huse, som sparekassen ejede (fig. 20): Dels det stærkt ombyggede nr. 23, hvis tilbagetrukne underetage fremstod naturstensflisebeklædt. Bæringen af overetagen var mellemunderstøttet af et par listebeklædte søjler, og murplanet i overetagen samt den store gavlkvist var dækket af et feltopdelt pudslag af samme type som det, der skråt overfor i Nederdammen 26s overetage dækker en pudset facade fra sidste halvdel af 1800-årene. Dels nr. 25, et bindingsværkshus fra o. 1800 med port i de

to vestligste fag. Facaden blev grundmuret o. 1840 (Bevaringsplan Ribe) og dens underetage blev beklædt med lister formentlig omkring midten af 1900-årene, hvor denne beklædning signalerede modernitet – og desuden var velegnet til at skjule sporene efter vinduesudvidelser i murværket, sådan som det også ses i blomsterforretningen i Nederdammen 21s facade fra 1844.

Stueetagen i begge huse skulle indrettes til ekspeditionslokaler, og porten blev således et fælles indgangsparti med store glaspartier



Fig. 20 og 21

Nederdammen 23-25. Sparekassen Bikuben før og efter ombygning. Foto: Erik Einar Holm 1976-77.

Nederdammen 23-25. Sparekassen Bikuben before and after renovation works. Photo: Erik Einar Holm 1976-77.

og -døre i portrumsvæggene. Nr. 25 fik nye sprosseopdelte butiksvinduer under overetagens vinduer, og nr. 23 fik en helt ny facade med fire regelmæssigt placerede vinduesakser (fig. 21). Med henblik på at opnå en samlet fremtræden var stueetagens vinduer ens, og et gennemgående, profileret etagebånd

bandt facaderne sammen. Herover havde husene hver sin identitet i kraft af overtagernes forskellige højde og deraf følgende forskellige vinduesudformninger. Man opnåede på denne måde at markere stueetagen i de to huse som en sammenhængende helhed, samtidig med at de to huse opfattes som selvstændige elementer i gadebilledet. Gavlkvisten i nr. 23 blev afløst af to tagkviste. Facaderne kom til at fremstå skurede og gråmalede, og med hvide vinduer. Skiltning blev udført med metalbogstaver på begge huse og suppleret med et udhængsskilt over porten. Solafskærmning med stofmarkiser blev etableret med markiser på gamle fotos som fig. 22 og bl.a. Nederdammen 35 som model – men senere opgivet.



Fig. 22.

Mellemdammen 16 med den pudsede facade og de trukne indfatninger ses midt i husrækken t.v. Foto: Sydvestjyske Museer.

Mellemdammen 16 with the plastered façade and the drawn frames visible in the middle of the row of houses to the left. Photo: Museum of Southwest Jutland.

## Mellemdammen 16

Mellemdammen 16 består af et toetages bindingsværksgavlhus, hvis forreste del, der omfatter 9 fag, er fra slutningen af 1500-årene, og hvis bagerste del omfatter 12 fag fra begyndelsen af 1600-årene. Gavlen mod gaden blev grundmuret i 1852. På den nuværende grunds vestlige halvdel, der blev tilkøbt i

1827, nedrev man i 1854 en eksisterende bygning og opførte en ny med port i stedet. Den nye bygning og den grundmurede gavl fra 1852 fik den nuværende, fælles gade-facade (Bevaringsplan Ribe), som ses på fig. 22. Lige som en del andre butikker i Ribes hovedgade fik også den i Mellemdammen 16



Fig. 23 og 24.

Mellemdammen 16 med butiksvinduer i hele stueetagen. Under de frilagte, murede buer anes kanten af den ca. 20 cm høje jerndrager, der bar overetagen. Dragerens flange er udmuret med 3 skifter mursten. Fotos: Steffen M. Søndergaard 1990.

Mellemdammen 16 with shop windows across the whole ground-floor façade. Beneath the exposed brick arches, the edge of the ca. 20cm tall iron-girder - which supported the upper-floor, can just be seen. The girder's flange has been filled with 3 courses of bricks. Photo: Steffen M. Søndergaard 1990.

omkring midten af 1900-årene etableret et gennemgående bånd af udstillingsvinduer med et tilbagetrukket indgangsparti, og den bærende drager under overetagen blev mellemunderstøttet af to søjler (fig. 23).

I slutningen af 1980'erne viste der sig at være interesse for at retablere den sløjfede underetage. Bygningsfredningsmyndighederne afholdt derfor udgifterne til tegnestuens konsulentbistand i form af en opmåling af facaden og alle dens trukne profileringer - samt af nogle af profileringerne i den lidt yngre Dagsmarsgade 6 for sammenligningens skyld. Herefter blev den manglende underetages murhuller og trukne indfatninger indtegnet på opmålingen som grundlag for retableringen. Ved en indledende pudsafbankning viste det sig, at underetagens buede stik var bevaret, hvilket forenkledede retableringen (fig. 24). Der var tidligere indgang i 2. fag fra øst, hvilket formentlig skyldtes, at man her kom ind i gavlhusets fremgulv, hvorfra der var adgang til stueetagens øvrige rum samt til det smalle gårdsrum langs skellet til nr. 18. I den retablerede underetage er indgangen midt i de ens fag, hvilket blev gjort af hensyn til overskueligheden (fig. 25 og 26).



Fig. 25

Mellemdammen 16. Facaden efter at retableringen af de murede piller er gennemført. Kun i portåbningen ses den sidste rest af den gennemgående drager. Foto: Steffen M. Søndergaard 1990.

Mellemdammen 16. The façade after the re-establishment of the brick pillars. The last remnants of the bearing iron-girders can only be seen in the gate opening. Photo: Steffen M. Søndergaard 1990.

Fig. 26.

Mellemdammen 16. Det færdige resultat. Inden retableringen af stueetagen fremstod huset med mørkegrønne vinduer, og på det gamle foto ses, at vinduerne også dengang var mørke. I en tid hvor alle vinduer næsten refleksmæssigt males hvide, burde den mørkegrønne farve måske have været fastholdt. Men det kan jo nås endnu. Foto: Steffen M. Søndergaard 1990.

Mellemdammen 16. The finished result. Prior to the establishment of the ground-floor, the house stood with dark green windows. From old photos, it is also clear that the windows had previously been dark in colour. In the present day, where nearly all windows are painted white as if by reflex - maybe a darker colour should have been upheld. But this can of course still be reversed. Photo: Steffen M. Søndergaard 1990.



Antallet af butiksfacader fra 1900-årene med tilbagetrukne indgangsdøre flankeret af butiksvinduesbånd er på denne måde blevet reduceret til fordel for mere harmoniske udformninger med mere overbevisende sammenhæng mellem under- og overetager.

Eksempler indgår dog fortsat i bybilledet - først og fremmest den prægtige udgave i Mellemdammen 14 med krumme ruder i indgangspartiet (fig. 27). Denne butiksfacade var endnu ikke etableret på fig. 22.



Fig. 27.

Mellemdammen 14 med butiksvinduer på begge sider af det tilbagetrukne indgangsparti. Foto: Steffen M. Søndergaard 2023.

Mellemdammen 14 with shop windows on both sides of the withdrawn entrance section. Photo: Steffen M. Søndergaard 2023.



Fig. 28.

Bredeslippe 8. De meget høje korspostvinduer, der gør brystningen usædvanligt lav, har uden tvivl haft underrammer med seks små ruder som kvistvinduerne og firerudede overrammer. Foto: Hugo Matthiessen 1917. Nationalmuseet.

Bredeslippe 8. The very high cross-post windows, which lowers the window base to an unusually low level. It must originally have been fitted with six small glass panes on the bottom frames - similar to the dormer windows- and four panes on the top two frames. Photo: Hugo Matthiessen 1917, The National Museum of Denmark.

## Bredeslippe 8

Bredeslippe 8 er et seksfags bindingsværkshus, der er omtalt i 1761. Omkring 1791 tilføjes bindingsværkskvisten mod Skibbroen. I 1816 omsættes gadesiden i grundmur og i 1827 og 1837 hhv. gårdsiden og den frie gavl (Bevaringsplan Ribe). Adressen Bredeslippe

8 skyldes, at huset blev ombygget efter 1917, hvor Hugo Matthiessen fotograferede det (fig. 28). Hoveddøren blev flyttet om i gavlen, og der blev isat to store vinduer med hhv. tre og fire rammer mod Skibbroen. Taget blev omlagt med cementtagsten, skorstenen blev fjernet, og facaden blev sprutpudset (fig. 29).



Fig. 29.

Bredeslippe 8 forud for den seneste restaurering. Den sekundære dør i gavlen er skjult bag nabohusets hjørne. Foto: Steffen M. Søndergaard 2010.

Bredeslippe 8 prior to the latest restoration. The secondary door in the gable wall is hidden behind the corner of the neighbouring house. Photo: Steffen M. Søndergaard 2010.

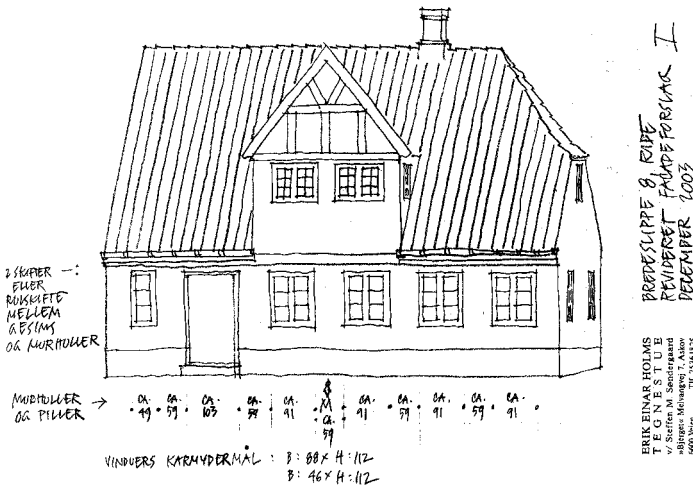


Fig. 30.

Et af flere facadeforslag. Steffen M. Søndergaard 2003.

One of several suggestions for the new façade, Steffen M. Søndergaard 2003.

Restaureringen blev gennemført fra 1997 til 2004 og indledt med tagomlægning og retablering af skorstenen. Herefter blev indretningen omdisponeret, og hoveddøren genfandt sin oprindelige plads i langsiden mod Skibbroen, lige som blev der indsat traditionelle vinduer igen (fig. 30 og 31). Retablering af korspostvinduerne, der ses på

fig. 28, blev opgivet, pga. den lave brystning, der nu ville blive endnu lavere, idet der var brug for bærende murværk under gesimsen, hvis forreste del på fig. 28 må være muret direkte oven på overkarmene. Bjælkeplaceringen oven på murpillerne fremgår af de murankre, der blev tilføjet i langsiderne under restaureringen.





Fig. 31.

Bredeslippe 8, facaden mod Skibbroen efter restaurering. Foto: Steffen M. Søndergaard 2023.

Bredeslippe 8. The façade facing onto Skibbroen after the restoration. Photo: Steffen M. Søndergaard 2023.

## Grønnegade 7

Grønnegade 7 er omtalt i brandtaksationen fra 1761 som et ottefags gavlhuis. Hovedrepareret i 1821, hvor huset omtales som syvfags. Gadegavlens søndre del og tre af sydsidens fag er grundmuret i 1857 (Bevaringsplan Ribe). Vinduer og hoveddør er også fra 1800-årene. At gavlen fremstod i overpudset bindingsværk, var tydeligt, men først i forbindelse med den gennemførte restaurering viste det sig, at den halvvalm, der ses på fig. 32 og 33 var sekundær, idet der i gavltrekanterens øverste, vandrette tømmerstykkets overside viste sig at være taphuller for de to skråstivere øverst i gavltrekanter. Afslutningen med de to skråstivere kendes også fra Bredeslippe

8 (fig. 30 og 31), hvor den er fra o. 1791 og fra Nederdammen 28 (fig. 11-13), hvor den menes at være fra perioden 1650-75. Ved restaureringen kom også husets opførelses-tidspunkt for en dag, idet fremspringende mursten i tavlene over hanebåndshøjde dannede årstallet 1745. Arkitekt Anker Ravn Knudsen, der forestod restaureringen, oplyser, at de fremspringende dele af tallene var borthuggede – formentlig forud for overpudsningen – men blev genskabt. Den retablerede gavltrekanter er enestående i Ribe, og med underetagens bevarede 1800-tals præg er der opnået et resultat, der afspejler husets udviklingsforløb (fig. 34).



Fig. 32.

Grønnegade 7 med karnap i venstre side af foto. Foto: Sydvestjyske Museer.

Grønnegade 7 with a bay window on the left side of the photo. Photo: Museum of Southwest Jutland.



Fig. 33.

Grønnegade 7 hvis karnap i forhold til fig. 31 nu har fået muret pille midt i fronten. Foto: Efter Bevaringsplan Ribe.

Grønnegade 7 whose bay window has now had a brick column at the front added on, when compared with earlier fig. 31. Photo from The Conservation and Preservation plan for Ribe.



Fig. 34.

Grønnegade 7 efter restaurering af gavlen og rekonstruktion af gavltrekanten. Foto: Steffen M. Søndergaard 2023.

Grønnegade 7 after the restoration of the gable wall and the reconstruction of the gable. Photo: Steffen M. Søndergaard 2023.

### Efterskrift: det kommunale ansvar

Med undtagelse af Nederdammen 23-25 har husene i de foregående eksempler været fredede efter Bygningsfredningsloven, og de fleste er resultater af konsulentbistand, udført for bygningsfredningsmyndighederne. Den bevarende lokalplan forudsætter en kommunal godkendelse af udvendige bygningsændringer, og for de ikke-fredede bygningers vedkommende er denne afgørende. Det ville ikke være problematisk, hvis kommunen fulgte bygningsfredningsmyndighedernes linje (fig. 35-38). Det er imidlertid ikke tilfældet, hvilket især ses i

gadesidernes tagflader, som gennem de seneste årtier er blevet perforeret af tagkviste som følge af en meget liberal, kommunal godkendelsespraksis, der tilsyneladende end ikke kræver en detailtegning af kvisten som dokumentation for, at denne er tilpasset det enkelte hus (fig. 39). Man kan ikke fortænke husejere i, at de ønsker at inddrage oprindeligt uudnyttede loftsrum i boligarealet, men det bør selvfølgelig ske på en for det bevaringsværdige gadebillede acceptabel måde: F.eks. ved at opnå dagslysindfald og nødvendige flugtveje fra beboelsesrum via tagkviste på husenes bagside.



Fig. 35.

Som følge af en målrettet indsats fra bygningsfredningsmyndighedernes side fremstår boderækken i Præstegade uden kviste i tagfladen. I tagrummet opbevaredes oprindeligt hø til dyrefoder samt tørv til opvarmning, og alle boderne har stadig en luge til loftrummet over adgangsdøren. Foto: Steffen M. Søndergaard.

Due to a concerted effort by the building conservation and preservation authorities, the row of small shopfronts now presents itself without any dormers in the roof surfaces. The roof space was originally utilized to store hay for animals and turf for heating. All of the small shops still have a hatch accessing the roof cavity above the entrance door.



Fig. 36 og 37.

Bodernes beskedne areal har medført, at de oprindeligt uudnyttede tagrum efterhånden er blevet inddraget i boligarealet, hvilket har ført til etablering af kviste i tagfladerne. Bygningsfredningsmyndighederne har gennem en årrække arbejdet på at komme af med gadesidernes kviste. Resultatet af indsatsen ses på fotografiet af boderækkens gadeside, fig. 35, hvor kvistene, der ses på fig. 36, er væk. Da der selvsagt er behov for dagslys og redningsåbninger i tagetagens beboelsesrum, er der i stedet udført nye, ensartede taskekviste med "løs lodpost" på boderækkens bagside i forbindelse med tagomlægninger. Taskekvistene er projekteret af tegnestuen som konsulentbistand. Den murede kvistfront med det trerammede vindue er dog af ældre dato.  
Fotos: Steffen M. Søndergaard.

The modest size of the small shops usually necessitated the conversion of the originally unused roof space into an active part of the living space, which often lead to the addition of dormers to the roof surface. The building preservation authorities have worked over a number of years to remove dormers from the streetscape here. The result of the effort can be seen on the photo of the shopfronts, fig. 35, where the dormers which can be seen on fig. 36, have now been removed. As there is a need for daylight and fire-escape openings for the living spaces in the roof spaces, new uniform shed dormer windows with a 'loose' removable mullion were installed on the backside of the shoprow in connection with the renewal of their roof structures. The shed dormers are part of the project plan drawn up by the architects studio in an advisory role. The brick dormer front with the triple framed window is of an older date. Photo: Steffen M. Søndergaard



Fig. 38.

Tagfladerne mod Klostergade har undgået tagkviste i kraft af bygningsfredning. Der er kviste i bagsiden.  
Foto: Steffen M. Søndergaard 2007.

The roof surfaces facing onto Klostergade have avoided any roof dormers due to their status as listed structures. There are dormers on the backsides of the buildings.  
Photo: Steffen M. Søndergaard 2007.



Fig. 39.

I ikke-fredede huse er der derimod frit slag med hensyn til kviste i gadesiden. Selv om kvistene lige så godt kunne have været placeret på husenes bagside. Gravsgade. Den lille bindingsværkskvist med en tofløjet luge er en rest af den oprindelige bindingsværkskonstruktion fra 1779 (Bevaringsplan Ribe). Foto: Steffen M. Søndergaard 2023.

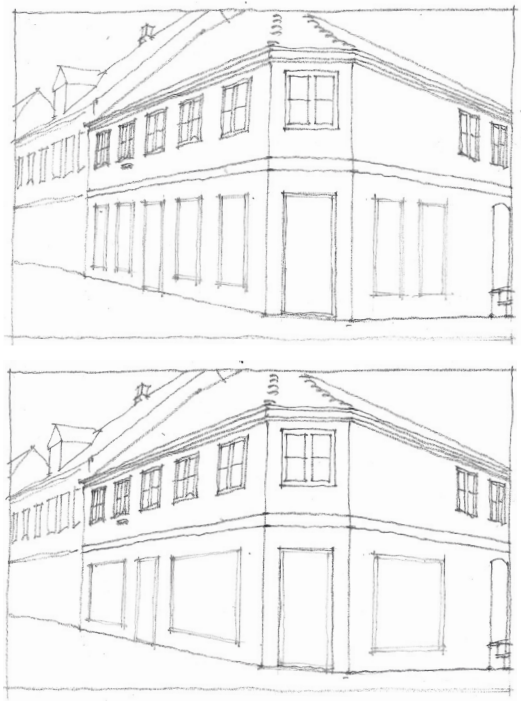
Amongst the non-listed buildings, there are no restrictions as regards dormer openings onto the street side of the structure. Even if the dormers functionally could just as well have been placed on the back side of the structure. Gravsgade, the small half-timbered dormer with a double winged hatch is the only remaining piece of the original half-timbered construction from 1779. (Conservation and Preservation plan for Ribe). Photo: Steffen M. Søndergaard 2023.



Fig. 40.

Overdammen 11 på hjørnet mod Skibbroen. De to fotos viser den påbegyndte, nye stueetage. De to skitser viser, hvordan man mod Overdammen kunne have opnået en mere harmonisk relation til den klassicistiske overetage. Fotos og skitser: Steffen M. Søndergaard 2010.

Overdammen 11 on the corner facing Skibbroen. The two photos show the commenced building of a new ground floor. The two sketches show, how it would be possible to achieve a more harmonious relation between Overdammen and the classical upper storey. Photos and sketches: Steffen M. Søndergaard 2010.



## Overdammen 11

Hjørnehuset Overdammen 11 er opført som gavlhus efter bybranden i 1580 og bærer en lille, indmuret sandstensplade med indskriften SOLI DEO GLORIA og årstallet 1581. I modsætning til resten af huset fra 1581 er gavlen grundmuret, og i 1816 blev der tilføjet en grundmuret, toetages bygning langs siden mod Skibbroen, hvorved hjørnehuset fik sin nuværende bredde (Bevaringsplan Ribe). Da de tidligere, store butiksvinduer skulle fjernes med henblik på at give overetagen "jordforbindelse" igen, burde den kommunale sagsbehandling have sikret et bedre resultat

- f.eks. som skitseret på fig. 40. Den kommunale sagsbehandling og godkendelse bliver meningsløs med et resultat som det aktuelle.

## Korsbrødregade 9

Ribe Kommune ønskede Korsbrødregade 9 bevaret (fig. 41), men gav alligevel tilladelse til at rydde det indre, incl. bjælkelag og tagværk - blot ydermurene blev bevaret som ramme om en ny indretning. Men entreprenøren "kom til" at vælte gavl og langside med sin gravko, og nu står der en uinteressant kulisser i stedet. Oven i købet med klodsede kviste mod gaden (fig. 42). Samme skæbne



Fig. 41.

viser Korsbrødregade 9 fra 1853 (Bevaringsplan Ribe) med nyere vinduer i facadens sydlige del. Foto: Hans Henrik Engqvist.

shows Korsbrødregade 9 from 1853 (The Conservation and Preservation plan for Ribe) with newer windows in the southern part of the façade. Photo: Hans Henrik Engqvist.



Fig. 42.

viser det nye hus på stedet. Foto: Steffen M. Søndergaard 2023.

showing a new house on the site. Photo: Steffen M. Søndergaard 2023.

fik Grønnegade 29 nogle år senere. Morale: Giv aldrig tilladelse til delvis nedrivning af bygninger, der skal bevares! Det går, som når man rækker Fanden en lillefinger.

### Kolvigs Gaard

Kolvigs Gaard på hjørnet af Skibbroen og Mellemdammen er fra begyndelsen af 1900-årene, hvor store ruder var moderne, fordi man nu kunne lave dem til en overkommelig pris (fig. 43). Af samme grund er der hverken sprosser i butiksvinduerne eller i beboelsens vinduer i husets over- og

tagetage. De sprossede butiksvinduer på fig. 44 er derfor misforståede i dette hus, og burde i stedet være store ruder som på fig. 45. Misforståelsen skyldes den kommunale administrations opfattelse af, at opsprossning altid skal foretages, fordi uopdelte vinduer kan risikere at danne præcedens. Denne risiko opstår dog kun, hvis man ikke er i stand til at forklare, hvorfor det, der er rigtigt i ét hus, ikke nødvendigvis er rigtigt i alle huse – og at bygningsdetaljer varierer efter opførelsestidspunktet og de for dette karakteristiske udformninger. Bemærk i øvrigt at der



Fig. 43.

Kolvigs Gaard med uopsprossede vinduer. Foto: Sydvestjyske Museer.

Kolvigs Gaard with the no grilles windows. Photo: Museum of South-west Jutland.



Fig. 44.

Kolvigs Gaard med misforståede butiksvinduer. Foto: Steffen M. Søndergaard 2023.

Kolvigs Gaard with some unseemly new shop windows. Photo: Steffen M. Søndergaard



Fig. 45.

Forslag til bedre tilpassede butiksvinduer uden sprosser. Bearbejdet foto: Steffen M. Søndergaard.

A proposal for a more suitable shop window without grilles. Photo: Steffen M. Søndergaard 2023.



på det gamle foto er ikke-hvide vinduer i alle huse. Bemærk desuden den ensartede farveholdning på de pudsede murværksdekorationer, der alle skal være imitationer af natursten (fig. 43).

### Sct. Nicolaj Gade 15

Det tidligere dommerkontor har fået voldsomme altaner og tilhørende døre i den frie gavl (fig. 46), hvilket kunne være gjort mere diskret (fig. 47). Dog har altaner intet af gøre i det bevaringsværdige gadebillede. At sætte sprossede glasdøre i et hus med u-sprossede rammer svarer desuden til at gå med en sort sko på den ene fod og en

brun på den anden: Vinduer og tilhørende glasdøre skal passe sammen som skitseret på fig. 48 og 49.

For én, der har haft fornøjelsen af at beskæftige sig med Ribes fredede og bevaringsværdige huse gennem knap 50 år, er det nedslående at konstatere, at resultaterne af den kommunale administration og dens afgørelser i det bevaringsværdige bybillede lader en del tilbage at ønske jfr. bl.a. de her præsenterede eksempler. Nogle af dem er en halv snes år gamle eller mere, men de skæmmer stadig – og kunne være undgået ved bedre sagsbehandling.



Fig. 46.

Det tidligere dommerkontor med nye, klodsede altaner og forforkerte døre i den frie gavl. Foto: Steffen M. Søndergaard 2023.

The former judicial office with new rather clumsy balconies and the wrong doors on the gable wall. Photo: Steffen M. Søndergaard 2023.

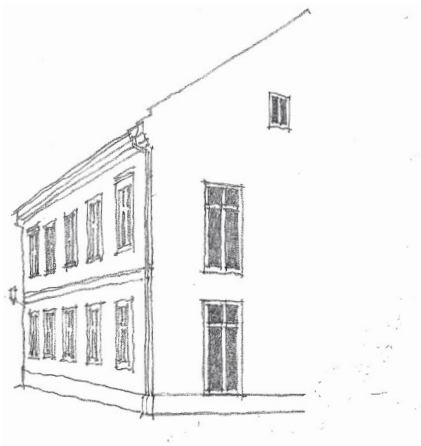


Fig. 47.

Skitse med bedre relation mellem korspostvinduer og tilhørende glasdøre i gavl samt et værn af glas. Altaner har i øvrigt intet af gøre i det bevaringsværdige gadebillede. Steffen M. Søndergaard 2023.

A sketch proposal showing an improved relationship between the cross-post windows and the accompanying glass doors in the gable wall, as well as a more discrete balcony. Regarding the balconies, they should have no right to be erected in a street worthy of preservation such as this. Steffen M. Søndergaard 2023.

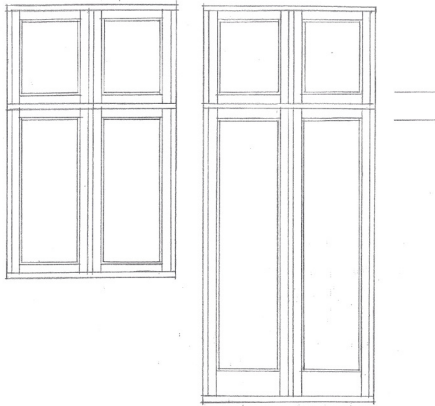


Fig. 48.

Hvis man kan passere under tværposten, bør relationen være som på skitsen.

If one can pass underneath the check rail, then the relationship should be as shown on the sketch.

## Biografier

Hans Henrik Engqvist (1912–2003). Efter de første års uddannelse på Kunstakademiets Arkitektskole arbejdede Engqvist hos Mogens Clemmensen. Efter sin afgang (eksamen) i 1938 blev han samme år ansat som lærer og var desuden ansat hos Thomas Havning frem til 1941, hvor han etablerede egen tegnestue med bygningsundersøgelser og restaurering som speciale. Fra 1940–62 ledede han bygningshistoriske undersøgelseskampanjer for Nationalmuseet og var i omtrent samme periode arkitekt for købstadsmuseet Den Gamle By sammen med Aksel Skov. Fra 1946 konsulent for Det Særlige Bygningssyn. I 1957 blev Engqvist docent i arkitekturhistorie og opmåling, og 1960–70 drev han tegnestue sammen med Karsten Rønnow. Fra 1980–83 var Engqvist medlem af Det Særlige Bygningssyn. Han modtog Eckersberg-medaljen i 1975 og var æresmedlem af Antikvarisk Selskab i Ribe. Engqvist formidlede ikke blot

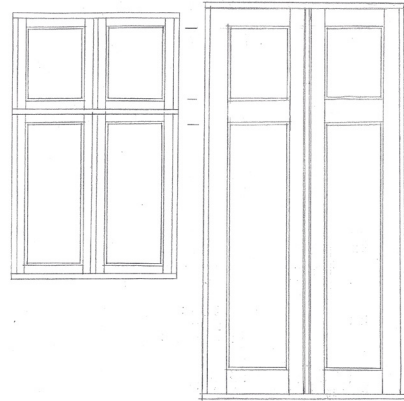


Fig. 49.

Hvis man ikke kan passere under tværposten, kan det være nødvendigt at give dørflojerne fuld højde mellem under- og overkarm på grund af tværpostens lave placering. I så fald kan de udføres som på skitsen, hvor tværposten markeres af en bred sprosse. Hvis bredere rammetræ end i vinduerne ønskes, øges dørhullets bredde og højde, så den markerede, vandrette flugt opnås. Dørene bør sidde i samme afstand fra murplanet som vinduerne. Skitser: Steffen M. Søndergaard.

If one cannot pass underneath the check rail, that it might be necessary to give the door leaves their full height between the lower and upper frame due to the low placement of the cross rail. In this case, it could be solved as shown on the sketch, where the cross rail is marked by wider grilles. If there is a need for more width on the window frame, then the width and height of the door cavity can be increased, so the marked horizontal flight is achieved. The doors should sit with the same distance from the wall as the windows. Sketches: Steffen M. Søndergaard.

sin omfattende og forskningsbaserede viden for sine studerende, men publicerede den i vid udstrækning i bøger og artikler.

Erik Einar Holm (1941–2018). Under uddannelsen på restaureringsafdelingen på Kunstakademiets Arkitektskole hos Mogens Koch arbejdede Erik Holm fra 1962 til afgang i 1965 hos Engqvist og Rønnow og fortsatte her til 1969, hvor han flyttede og etablerede egen tegnestue i Jebjerg nord for Skive. Senere oprettedes en enmandsfilial i Ribe. Erik Holm var lige som Engqvist konsulent for bygningsfredningsmyndighederne og har som denne publiceret en række af sine mange undersøgelsesresultater.

Anker Ravn Knudsen f. 1961. Restaureringsarkitekt med afgang fra Aarhus Arkitektskole i 1993. Egen tegnestue i Rødding siden 1996.

Artiklens forfatter har afgang i 1975 fra Kunstakademiets Arkitektskoles restaureringsafdeling, hvor flere opgaver blev løst med Hans Henrik Engqvist som konsulent. Arbejdede fra 1971 på Erik Holms tegnestue i Jebjerg i sommerferier og orlovsperioder. Bemandede fra 1977 tegnestuens da oprettede enmandsfilial i Ribe, som i 1991 flyttede til Askov. Egentlig overtagelse i 2006. Har publiceret bøger og artikler om bygningshistoriske emner og undersøgelsesresultater.

## Summary

The article begins with a short introduction to the history and use of the restoration concept in Ribe and then presents several non-published restoration results, mostly in connection with listed and protected buildings. This is due to an ideal co-operation between the architects, the conservation and preservation authority and the county council's administration and implementation of initiatives from the 1960's focused on

protecting the townscape worthy of preservation.

Unfortunately, the county council's administration strategies were later changed, and the article closes with a critical appraisal of the treatment of cases relating to non-listed buildings, using examples of council decisions, and building permissions, that do not live up to its commitment and responsibility for promoting the interests of the conservation worthy townscape.

## Noter

- <sup>1)</sup> Morten Søvsø 2022: Ribe-kulturarvsforvaltning i en lille by med en stor historie. *Skaabertrang. Festskrift til Flemming Just* (red: Henrik Lundtofte m.fl.), Ribe, s. 73–92.
- <sup>2)</sup> *Bygningsarkæologiske Studier 2017–2021*, s. 40.
- <sup>3)</sup> Engqvists materiale ASR 1543.
- <sup>4)</sup> *Bygningsarkæologiske Studier 2017–2021*, s. 62.

---

## Steffen M. Søndergaard

Arkitekt MAA

Steffen M Søndergaards Tegnestue ApS  
"Bjerget" Melvangvej 7 Askov, 6600 Vejen  
sms.ark@hotmail.com