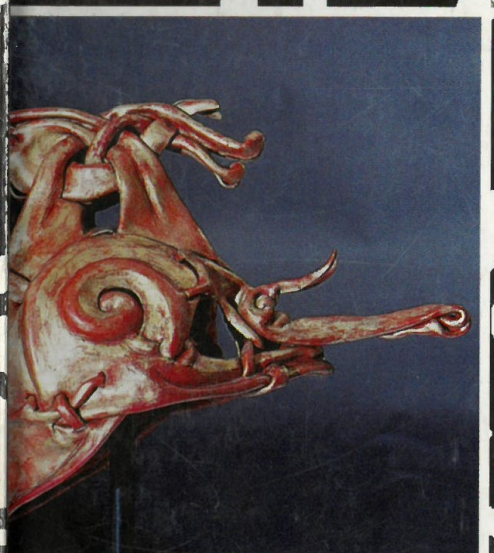
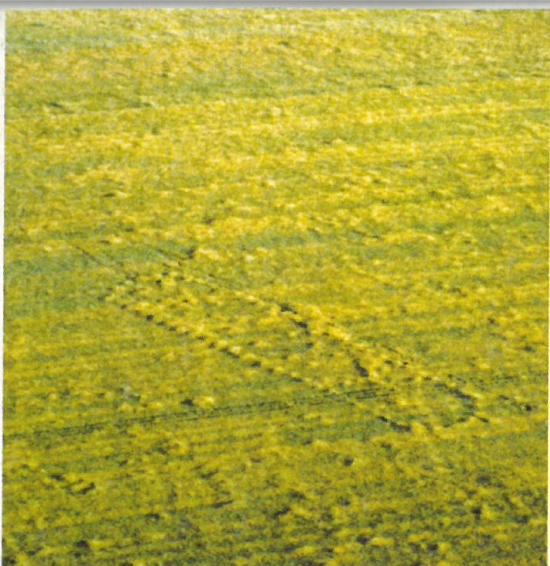


By, marsk og gæst



Magasinet

By, marsk og geest 9

Kulturhistorisk årbog for Ribe-egnen

Udgivet af Ribe Lokalkiv & Den antikvariske Samling i Ribe
Liljebjerget
1997

Redaktion: Jakob Kieffer-Olsen (ansv.),
Susanne Benthien, Stig Jensen,
Søren Mulvad og Lilian Skønager

Lay-out: Lars Hammer

Tryk: Colourprint, Ribe

©: 1997 Liljebjerget

Liljebjerget er navnet på Den anti-
kvariske Samling i Ribe's forlag.
Det blev oprettet i 1997 til minde
om og med testamentariske midler
fra Ellen og Christian Almhede.

ISBN 87-89827-14-7

ISSN 0905-5649

Bindets baggrundsillustration: Videnskabernes Selskabs kort, 1804

Illustrationer på forsiden, se s. 5, 34 og 30

Illustrationer på bagsiden, se s. 48 og 58

Indhold

| | |
|--|----|
| Stig Jensen | |
| Bronzealder set fra luften - et usædvanligt hus fra ældre bronzealder | 5 |
| <i>Bronze Age seen from the air - an unusual house from the early Bronze Age</i> | 8 |
| Karen Højlund Nielsen | |
| Et ornamenteret fibel-fragment fra Enderup ved Hviding | 9 |
| <i>A decorated brooch-fragment from Enderup, Hviding</i> | 16 |
| Torsten Capelle | |
| En frankisk gravsten i Ribe | 17 |
| <i>Ein fränkischer Grabstein in Ribe</i> | 21 |
| Helge Brinch Madsen og Claus Hougaard | |
| Vikingetidens læderteknik og ornamentik | 22 |
| <i>The leather technique and the ornamentation of the Viking Period</i> | 31 |
| Lis Andersen | |
| Dæmningen over Ribe Å | 32 |
| <i>The dam across the Ribe River</i> | 38 |
| Sissel F. Plathe | |
| Maren Spliids dør? | |
| - hvordan døren fra Vester Vedsted Kirke blev til Maren Spliids dør | 39 |
| <i>Maren Spliids door?</i> | |
| - <i>how the door from Vester Vedsted church became Maren Spliids door</i> | 42 |
| Susanne Benthien | |
| “- at samles her som Brødre og som Venner”. | |
| Foreningen “Klubben”s oprettelse og første år | 44 |
| “- to gather here as Brothers and Friends” . | |
| <i>The establishment and first years of the society “Klubben”</i> | 57 |
| Søren Mulvad | |
| Høm Cementstøberi | 58 |
| <i>Høm Cement Works</i> | 60 |

Høm Cementstøberi

Af Søren Mulvad

I Høm i Seem Sogn har der ligget en fabrik, der bl.a. fremstillede gravsten i kunstgranit. I over 50 år har en restproduktion ligget ved den nedlagte fabrik. Fem forskellige stentyper var repræsenteret, og en af hver af disse befinder sig nu på Den antikvariske Samling i Ribe. Gravstensproduktionen er kun en lille del af historien om Høm Cementstøberi.

En våd og kølig forårsdag samledes et mindre selskab på Seem Kirkegård for at besigtige gravene. Det var kirkegårdseksperter Hasse Jørgensen, Aage Andersen og Jakob Kieffer-Olsen fra Den antikvariske Samling i Ribe samt undertegnede fra Historisk Arkiv i Seem Sogn. Trods de umilde klimatiske omstændigheder foregik besigtigelsen over mere end en halv eftermiddag, og resulterede i et par bilture til helt andre mål.

Et af disse var et besøg hos tidligere hønseavlere Martin Damm og hans hustru Anna i Høm. På kirkegården står nemlig et par støbte gravsten, hvilket fik mig til at huske på, at der ligger en samling ubrugte gravsten under et stort elmetræ i Høm, halvt skjult af mange års nedfaldne og formuldet løv, fig. 1. Det er restlageret fra det tidligere Høm Cementstøberi.

Oplysningen vakte fagfolkernes interesse, og vi kørte til Høm og besøgte dette lager. Det ligger midt



Fig. 1. Et restlager af bl.a. gravsten ses gennem elmetræets nedfaldne blade. De mindste er helt skjult. Foto: Jakob Kieffer-Olsen.

i landsbyen, hvor en gammel ladelignende bygning optager hovedparten af grunden. Her var tidligere cementstøberi og hønseri.

Historien om støberiet begyndte i 1920, hvor brødrene Martin og Frands Voss grundlagde virksomheden under meget beskedne omstændigheder. Frands Voss var uddannet bygmester og kunne varetage alt nødvendigt arbejde ved nybyggeri, både indenfor tømrer-, murer-, snedker- og sanitetsfaget. Hans dygtighed og akkuratse skaffede ham mange kunder, og han søgte stadig at holde sig orienteret om nye materialer og arbejdsgange. Frands og Martin Voss arbejdede blandt så meget andet med terrazzolægning, og især Martin har ansvaret for en del gulve, som der endnu slides på i området. Som et kuriosum oplyste Anna Dam i Høm, der er datter af Frands Voss, at brødrene Voss fik til opgave at bygge tårnet på Hjortlund Kirke, og at de spadserede på deres fødder til Hjortlund hver søndag aften i den periode, byggeriet stod på, og kom hjem hver lørdag aften på samme måde. Mens de arbejdede i Hjortlund, blev Frands Voss forlovet med sin senere hustru Meta, født Wulff, fra gården Wulffsminde i Hjortlund.

Brødrene havde deres driftighed fra forældrene. Det var beskedne folk, som gennem flid skaffede sig respekt og anseelse. I hjemmet havde man etableret en omfattende biavl, hvor stadetallet en tid var helt oppe på 80. Ligesom biavl kan både cementstøberi og hønseri startes med små midler, bare indehaveren har den fornødne flid og interesse.

Brødrene delte støberivirksomheden mellem sig kort efter starten, og Martin Voss grundlagde

en fabrik med fremstilling af cementtagsten som speciale. Frands Voss udbyggede den mere mangesidige produktion og fortsatte med en arbejdsmand som medhjælper. I en del år var en tredje bror, Hans, ansat på støberiet. I 1993 opgav Frands Voss til redaktøren af værket "Danske byer og deres mænd", at han

"fremstiller Cementrør i alle Dimensioner samt Fliser og i øvrigt alt indenfor Branchen, dog undtagen Tagsten. Endvidere fabrikeres der Terrazzoplader i alle Størrelser samt Kunstgranit. Salget af de forskellige Frembringelser foregår ved Forhandlers Hjælp, og da der rådes over alle Modeller og enhver gangbar Form, har Fabrikken ikke vanskeligt ved at finde Afsætning."

Han angav, at der fandtes rigelige råmaterialer til støbningen på fabrikkens område; men alligevel har der fundet indkøb af støbesand sted, idet Nationalmuseets inspektør Th. Thomsen i 1929 skrev om en arkæologisk udgravning i Roager, at

"hos Gårdejer Jesper Nielsen i Roager så jeg en Vævevægt af Ler med indstemplede Ornamentter, Den var fundet af hans Svigersøn Bille Petersen ved Gravning af Støbesand til Brødrene Voss' Cementstøberi i Høm." (C22174)

De interessante gravsten er fremstillet af kunstgranit. Salmonsens Leksikon oplyser om dette produkt:

"... støbes af Cementmørtel, hvis Sand er erstattet af knust Granit (1/16 Tomme Granitkærver). Efter fornøden Hærdning behugges Overfladen som Granit: jo mindre Cement og jo mere Granit den færdige Overflade fremviser, des bedre, derfor bør Mørtelen ikke være federe end 1:2. Den knuste Granit bør forud vaskes og Mørtelen være vandrig, ellers falder Granitkærvene let ud ved Hugningen og efterlader en grå Cementplet."

Fra lageret i Høm er der nu indbragt eksemplarer af fem forskellige gravstensmodeller. Ingen af



Fig. 2. De fem gravsten, der nu befinder sig på Den antikvariske Samling, er eksempler på hver sin type. Der er tale om uferdige sten - stenhuggerens del af arbejdet mangler. ASR 1242. Foto: Lis Andersen.

disse har kunnet genfindes på Seem Kirkegård, hvor de utvivlsomt må have været en gang. Foruden selve stenene er der indsamlet et par modeller af kantninger, beregnet til at adskille blomsterbede fra resten af gravstedet. Disse findes stadig i et par eksemplarer på den lokale kirkegård, pudsig nok på et par gravsteder, hvor afdøde, fader og søn, var ivrige hjemstavnshistorikere, nemlig Andreas og Niels Nørgård. Da gravstene blev afsat til stenhugger Forsberg i Ribe eller dennes forgænger, er det rimeligt, at de er blevet spredt rundt på egnen, hvor Forsberg har været leverandør. På et tidspunkt var stenhuggeren i vanskeligheder for betalingen af et parti bestilte sten, der fik lov at ligge uafhængte på støberiets grund. Her har de så ligget i mere end 50 år, indtil Den antikvariske Samling hjemtog de på fig. 2 viste.

For at fuldstændiggøre billedet af cementstøber Frands Voss og hans initiativrigdom skal det nævnes, at han fortsatte biavl i stor stil, mest ved sin hustrus hjælp, og at han grundlagde Høm Kontrolhønseri i 1927. På hønsriet blev der i 1933 udruget 24.000 styk kyllinger, foruden at der blev solgt mange avlsdyr.

Hele denne virksomhed var et led i det opsving, som foregik i en del af de danske landsbyer og mindre provinsbyer på denne tid. Infrastrukturen i landdistrikterne blev begunstiget af den nye motoriserede vognmandsvirksomhed og af telefonnettet, der var relativt nyt. Telefoncentralen i Høm blev oprettet i 1917. Der blev mange steder udstykket og opført statshusmandsbrug, hvortil der var god brug for de prisbillige cementstøbte produkter, og hønsriet afsatte avlshøner til de mange mindre husholdninger, der havde gode indtægter af et hønsehold. Efterhånden ophørte støberivirksomheden, og hele interessen samlede sig om kontrolhønsriet.

Hønsriet i Høm blev videreført af Frands Voss' datter Anna og svigersønnen Martin Damm. Cementstøberivirksomheden ophørte før afslutningen af 2. Verdenskrig i 1945, og hønsriet midt i 1980'erne.

Summary

By inspection of the cemetery in Seem village, an information was given to the experts about a former factory in a nearby situated village in the pa-

rish, which produced gravestones in artificial granite. The now ruined factory was inspected and a group of never used stones located, which had remained there for more than 50 years. Den antikvariske Samling brought home one stone of each shape as an evidence about early industry in the rural districts.

Søren Mulvad
Historisk Arkiv i Seem Sogn
Varming Vesterby 9
6760 Ribe