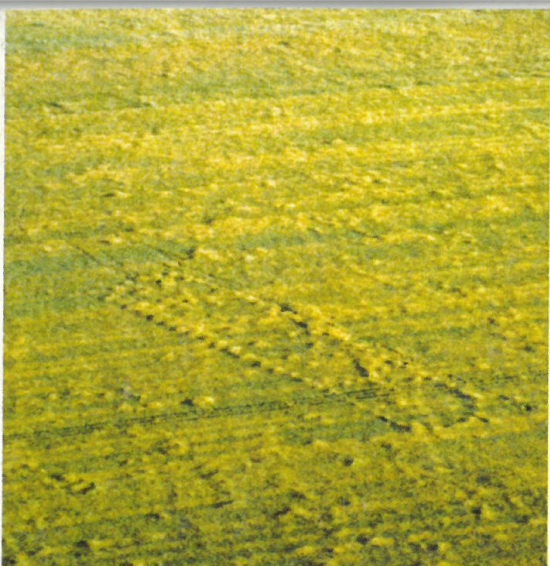


By, marsk og gæst



Magasinet

By, marsk og geest 9

Kulturhistorisk årbog for Ribe-egnen

Udgivet af Ribe Lokalkiv & Den antikvariske Samling i Ribe
Liljebjerget
1997

Redaktion: Jakob Kieffer-Olsen (ansv.),
Susanne Benthien, Stig Jensen,
Søren Mulvad og Lilian Skønager

Lay-out: Lars Hammer

Tryk: Colourprint, Ribe

©: 1997 Liljebjerget

Liljebjerget er navnet på Den anti-
kvariske Samling i Ribe's forlag.
Det blev oprettet i 1997 til minde
om og med testamentariske midler
fra Ellen og Christian Almhede.

ISBN 87-89827-14-7

ISSN 0905-5649

Bindets baggrundsillustration: Videnskabernes Selskabs kort, 1804

Illustrationer på forsiden, se s. 5, 34 og 30

Illustrationer på bagsiden, se s. 48 og 58

Indhold

Stig Jensen	
Bronzealder set fra luften - et usædvanligt hus fra ældre bronzealder	5
<i>Bronze Age seen from the air - an unusual house from the early Bronze Age</i>	8
Karen Højlund Nielsen	
Et ornamenteret fibel-fragment fra Enderup ved Hviding	9
<i>A decorated brooch-fragment from Enderup, Hviding</i>	16
Torsten Capelle	
En frankisk gravsten i Ribe	17
<i>Ein fränkischer Grabstein in Ribe</i>	21
Helge Brinch Madsen og Claus Hougaard	
Vikingetidens læderteknik og ornamentik	22
<i>The leather technique and the ornamentation of the Viking Period</i>	31
Lis Andersen	
Dæmningen over Ribe Å	32
<i>The dam across the Ribe River</i>	38
Sissel F. Plathe	
Maren Spliids dør?	
- hvordan døren fra Vester Vedsted Kirke blev til Maren Spliids dør	39
<i>Maren Spliids door?</i>	
- <i>how the door from Vester Vedsted church became Maren Spliids door</i>	42
Susanne Benthien	
“ - at samles her som Brødre og som Venner”.	
Foreningen “Klubben”s oprettelse og første år	44
“ - <i>to gather here as Brothers and Friends</i> ” .	
<i>The establishment and first years of the society “Klubben”</i>	57
Søren Mulvad	
Høm Cementstøberi	58
<i>Høm Cement Works</i>	60

Vikingetidens læderteknik og ornamentik

Af Helge Brinch Madsen og Claus Hougaard

Studier af vikingetidens ornamentik viser, at der indgår detaljer, der ingen logisk forklaring har på dekorationer udført i metal, træ, sten eller knogler. Til gengæld kan de forstås, hvis man forestiller sig, at kunsthåndværkeren har haft et forlæg udført i læder, hvor disse elementer har en naturlig teknisk forklaring.

De store arkæologiske udgravninger, som Den Antikvariske Samling gennemførte nord for Ribe Å under ledelse af Mogens Bencard i 1970-erne og af Stig Jensen i 1980-erne og begyndelsen af 1990-erne gav en hidtil uset stor mængde oldsager fra yngre germansk jernalder og vikingetid¹. En del af området er tolket som have værende en markedsplads. Fundene herfra viser sider af vikingernes mere fredsommelige sysler som handel og håndværk. Især affaldet fra de forskellige håndværkere, der har siddet på markedspladsens parceller har interesseret mange vikingetidsforskere, fordi de kan give indblik i det arbejde og de processer, der lå bag fremstillingen af beklædning, smykker, husgeråd og andre af dagligdagens brugsgenstande.

En af de mere mærkelige genstande er en lille, ca. 5 cm lang nøgle udskåret i læder². Der er givet mange gode bud på, hvad meningen med den har været. Det enkleste forslag er, at den har været et stykke legetøj, andre er, at det har været et Sct. Peder nøglesymbol, en amulet for fødende kvinder eller en model til en nøgle. Faktisk blev der fundet støbeformsfragmenter til nøgler med runde, åbne håndtag under Kunstmuseets kælder. Det bliver nok aldrig muligt at få svaret på lædernøglen funktion. Men tanken om, at man i vikingetiden brugte læder til at forme modeller af eller udarbejde dekorative motiver i, er slet ikke utænkkelig.

Læder er et utroligt nyttigt materiale, fordi det er så let at skære og sy i. Dertil kommer, at det er smidigt og velegnet til at flette med. I våd tilstand kan det formes og præges, og motiverne holder faconen, når læderet tørres, fordi det bliver hårdt og stift som et bræt.

Desværre er læder et meget forgængeligt materiale, hvoraf kun meget lidt er bevaret i arkæologisk fund. For det meste drejer det sig om sko eller skoaffald. Men smukke knivskeder med ophøjede dekorationer er dog fundet ved udgravningerne i York i England³.

Vi vil i det følgende komme med argumentationer for den idé, at en række af de elementer, der indgår i den vikingetidige ornamentik, har sin baggrund i læderhåndværket.

Fletmotiver

De bedst kendte fletmotiver er i Borrestilen. Denne stilart har navn efter et gravfund ved Borre, Vestfold i Norge. Dateringen af Borrestilen sættes normalt til år 850/875 - 925/950 e.Kr. Den er meget udbredt i Norden, De britiske Øer og Rusland. Det ene af de tre hovedmotiver er ringkædemotivet, som er et symmetrisk, leddelt fletværk. Det findes blandt andet på et forgyldt støbt remendebeslag af bronze fra Borre, hvor ringkæden er afsluttet i et dyrehoved. Fig. 1 viser, hvordan det stilistisk består af seks strimler, der er udskåret bag dyrehovedet, og derefter flettet sammen igennem separat udskårne ringe, hvorved kædemotivet opstår. Dette motiv kan meget vel være udført som forlæg i læder og er på fig. 2 blevet rekonstrueret af Claus Hougaard.

Tilsvarende flettede ringkædemotiver genkendes på Gaur's Korssten, Isle of Man, ca. 925-950 e.Kr. (fig. 3). Her kan man forestille sig, at der har ligget et forlæg af sammenflettede brede læderbånd til grund for stenhuggerens velkomponerede arbejde. Fig. 4 viser, hvorledes det centrale motiv i korsets stamme kan flettes af tre læderremser med udskårne ringe, der skifte-

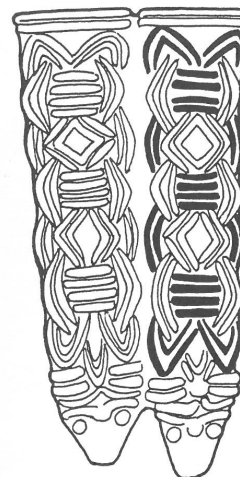


Fig. 1. Fletværket fremhævet i det forgyldte remendebeslag støbt i bronze fra Borre, Norge. Efter Wilson 1995 s. 89.



Fig. 2. Motivet fra fig. 1 rekonstrueret i læder af Claus Hougaard.

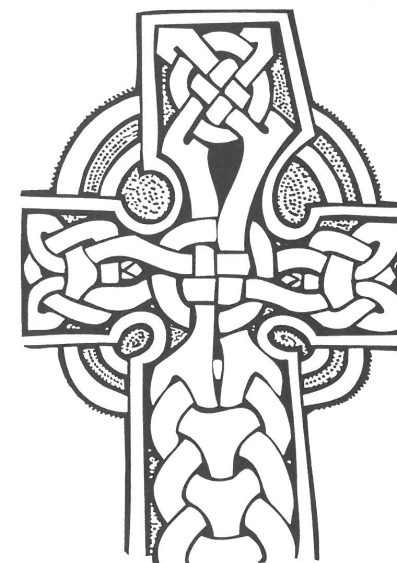


Fig. 3. Ringkædemotiv på Gaur's Korssten, Isle of Man. Efter Meehan 1995 s. 50.

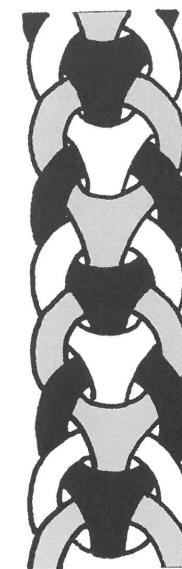


Fig. 4. Ringkædemotivet på fig. 3 udtegnat som bestående af tre sammenflettede remser.

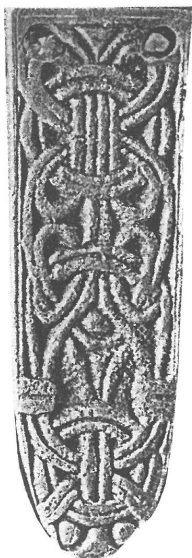


Fig. 5. Støbt remendebeslag af bronze fundet i York. Efter Roesdahl et al. ed. 1981 s. 121.

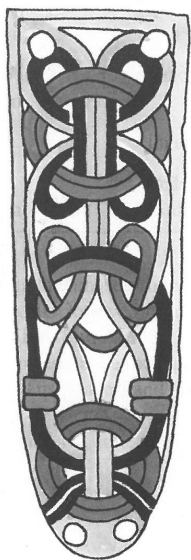


Fig. 6. Udtegning af de enkelte fletelementer i remendebeslaget på fig. 5.

vis stikkes op og ned igennem hinanden.

Ligeledes har kunstneren med smalle bånd sammenflettet et let og elegant Borrestilmønster, der er blevet anvendt på et støbt remendebeslag af bronze fundet i York (fig. 5). Fig. 6 viser en udtegning af de enkelte sammenflettede dele i motivet.

Løkker og lukkemekanismer

Det smykke, som for alvor viste os, at der må ligge en lædersmeds arbejde bagved, er et trefliget bronzespænde fra Kvarberg, Opland i Norge (fig. 7). Her er det især den sindrige måde, hvorpå de tre masker er knyttet til spændets ramme, som viser tydelige træk fra læderhåndværket. Det trefligede spænde kan i læder bygges op på følgende måde:

I et garvet stykke læder udskæres et trefliget bundstykke og omkring kanten lægges et smalt rammebånd med en fure i midten, som vist på fig. 8. Det kan eventuelt være fastgjort til bundstykket ved syning ned gennem furen. Herefter anbringes de tre masker, der er udskåret med en løkke øverst på hovedet og snører ud fra ørerne (fig. 9). Ved at stikke løkken op igennem en slids fra bundstykkets bagside og føre masken op over rammen og ind igennem løkken, fæstnes den enkelte maske til rammen med et slyngestik. En måde at fastgøre ørene på er at føre øre-



Fig. 7. Det trefligede bronzespænde fra Kvarberg, Norge. Foto: Universitetets Oldsaksamling, Oslo.

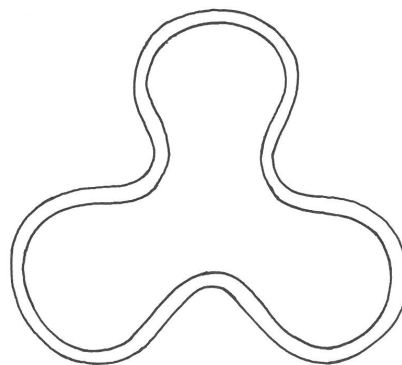


Fig. 8. Udtegning af Kvarberg spændets trefligede bundstykke og det smalle rammebånd omkring kanten af dette.

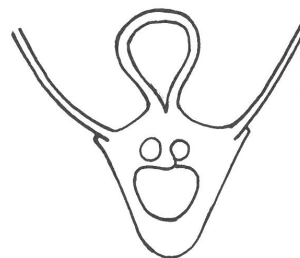


Fig. 9. Udtegning af en af maskerne på Kvarberg spændet med hårløkke og øresnører.



Fig. 10. Udtegning af Kvarberg spændets masker fastgjort til bundstykke og ramme samt den dobbeltlagte snøre, der holder maskerne indbyrdes på plads.

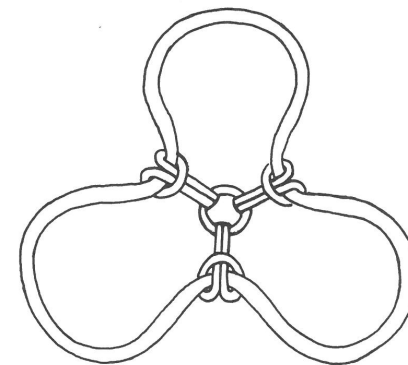


Fig. 11. Udtegning af fletmønsteret på midten af Kvarberg spændet.

snøren over rammen og op igennem en slids i bundstykket, over sig selv og ned igennem slidsen. Derefter føres snøren op over rammen, gennem løkken og ned igennem slidsen, hvorved der dannes et slyngestik, der trækkes til. Det samme gøres med snøren ved det andet øre og de to snører bindes sammen med en knude under masken. Resultatet ses på fig. 10, der også viser, hvorledes en dobbeltlagt lædersnøre flettes igennem maskernes kæfte med slyngestik, der

holder dem i indbyrdes position trukket ned mod bundstykket.

I spændet indgår endnu et fletmønster, idet en lædersnøre, som kan starte fra undersiden af bundstykkets midte går op og over en læder- eller metalring og fortsætter ud mod en af rammens konkave sider, hvor den med et slyngestik slår en knude, for at fortsætte ind til midten og gentage forløbet mod de to andre konkave sider (fig. 11). Fig. 12 viser Kvarberg spændets ele-

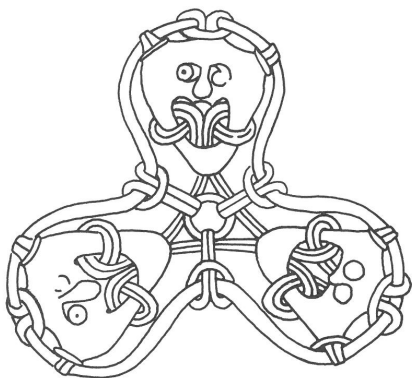


Fig. 12. Sammentegning af Kvarberg spændets elementer.

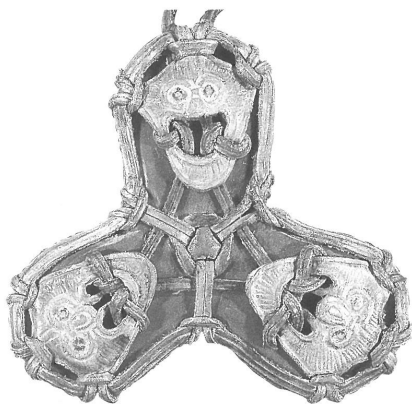


Fig. 13. Kvarberg spændet rekonstrueret i læder af Claus Hougaard.

menter sammentegnet, og fig. 13 viser Claus Hougaards rekonstruktion i læder.

Sammenkoblinger

På fig. 10 af Kvarberg spændet ses, hvordan maskerne kobles til rammen ved hjælp af løkker, som er udskåret i det fleksible materiale, maskerne er lavet af.

Denne samleteknik ses i mange forskellige udformninger, hvor nogle af de kendteste er de

to slynger, der sidder i hver sit øverste hjørne på endestykket af en stensarkofag fra Sct. Paul katedralens kirkegård i London (fig. 14). Man må forestille sig, at slyngerne hver er udskåret i ét stykke, som består af en tungeformet del, der munder ud i en løkke. De fæstnes derefter rundt om rammen ved at løkken fra bagsiden er trukket så meget op igennem en slids i bundstykket, at der er plads nok til at stikke slyngens tungeformede del igennem løkken. Herefter er den tungeformede del og resten af løkken ført op og uden om rammens hjørne og ind igennem løkken, der stikker op. Ved at trække til knyttes rammen så fast til bundstykket med et slyngestik - og den tungeformede del låser slyngen - så den ikke kan gå op af sig selv.

Tilsvarende slynger findes på adskillige af de svenske grav- og runestene med motiver i Ringerike- og Urnesstil. Fig. 15 viser et eksempel med stenen fra Bosarve på Gotland, og fig. 16 viser stenen fra Sjonhem også på Gotland.

Indsnit

En anden teknisk detalje, som også hører til læderhåndværket, er runde eller firkantede udskæringer, hvor igennem der stikkes eller trækkes dele af læderet. Fig. 17 viser et godt eksempel i form af en line-opvikler af hvalknogle fra

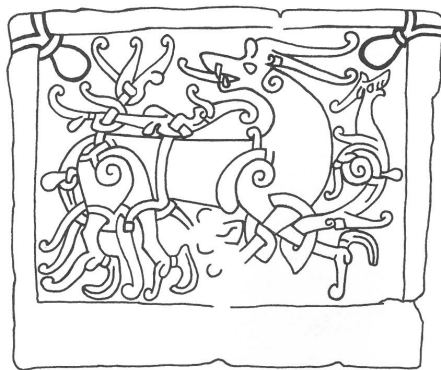


Fig. 14. Udtægning af gravstenen fra Sct. Paul's kirkegård i London med de to tungeformede sammenkoblinger i hjørnerne fremhævet.



Fig. 15. Gravstenen fra Bosarve, Gotland. Viser i midten det enkelte tungeformede samlingselement. Efter Wilson 1995 s. 81.

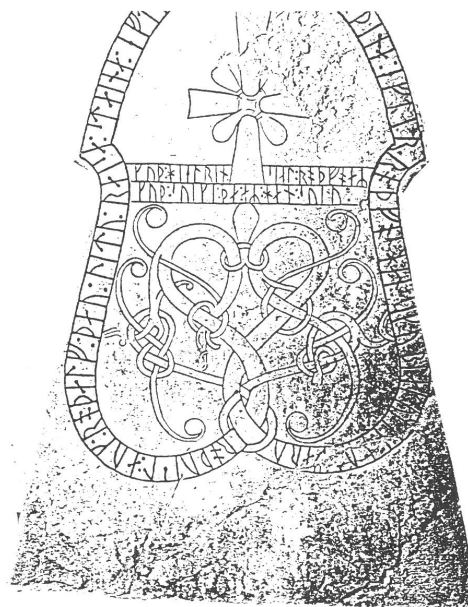


Fig. 16. Gravstenen fra Sjonhem, Gotland, hvor det tungeformede samlingselement har været brugt både ved korset på stenens overdel og ved sammenkoblingen af det slangeformede dyrs lange krop, set under det tværgående runeband. Efter M. Wilson 1995 s. 205.

Nordnorge⁴. Her er indskåret en fugl, hvis tunge er stukket igennem to udskæringer i halsen, inden den i en krølle forsvinder ind i baggrunden. Forneden er den fastgjort med en strop.

Tilsvarende tekniske træk ses på en smykkeplade af bronze i Ringerikestil fra Carwitz, Kr. Neustrelitz, Tyskland (fig. 18). Her er dyrets ben og hale stukket igennem firkantede huller i en rem.

Spiralen og tredimensionale motiver

Spiralen er et meget yndet dekorationselement i vikingetidens Mammen-, Ringerike- og Urnesstil. Den ses blandt andet som kraftige lærspiraler



Fig. 17. Udtægning af en line-opvikler af hvalknogle fra Nordnorge.



Fig. 18. Smykkeplade af bronze fra Carwitz, Kr. Neustrelitz, Tyskland. Efter Roesdahl (ed.) 1992 s. 297.



Fig. 19. Fuglehovede med flettet kammønster skåret i træ fra Fishamble Street, Dublin. Efter Meehan 1995 s. 113.

ler på det store dyr på Jellingstenen, Mammenøksen, gravstenen fra Sct. Paul's kirkegård i London og vindfløjen fra Heggen i Norge⁵. Takket være Claus Hougaards ihærdige eksperimenter med dette element er det lykkedes at vise, at når man skærer en spiral ud i læder og vrider den ca. 45° ind i sig selv, vil læderet rejse sig og skabe et volumen på det planlagte sted som f.eks. ved lærpartiet. Spiralen holdes i den ønskede position ved hjælp af remme, som det er fremhævet på fig. 20 ved for- og baglår af det store dyr på Jellingstenen. Denne vigtige iagttagelse har givet anledning til at tolke dyrene som skulpturer. Denne tolkning vil kræve yderligere eksperimenter, hvis resultater først vil blive fremlagt i en efterfølgende artikel.

En forsmag skal dog gives af den såkaldte store lærspiral, der er indridset i et redskab (krykkehåndtag?), som blev fundet ved opmudring i Køge Strand. Det drejer sig om en gren af et kronhjørtegevir med et kort stykke af selve stammen, der er udhulet til skæftning.

Hele stykket er omhyggeligt afpudset og blankpoleret. På hver side af skæftet findes dybt indskårne tegninger og grenens spids er formet som et plastisk dyrehovede. Stykket vises her på fig. 21 med udtegningerne af de indridsede figurer på den måde, som J. Brøndsted gengav det i sin disputats fra 1920. Om denne illustration skriver Brøndsted: "...Som en sidste Rest af Jellingstil-

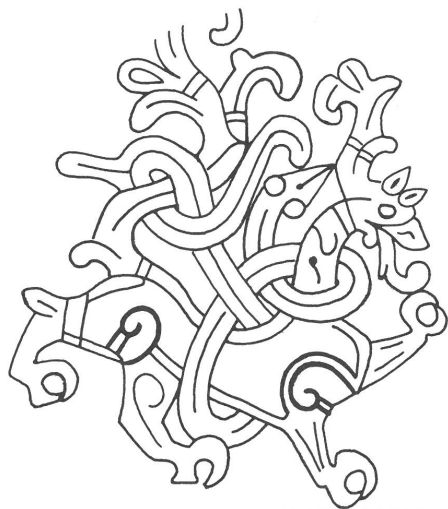


Fig. 20. Udtegnning af det store dyr på Jellingstenen med lærspiralen og dens remlukning fremhævet på for- og baglår.

ens tilbagetrængte og ødelagte Dyretegning fremtræder her, i Fig. 17, den store Laarspiral..."⁶

En anden tolkning af Brøndsteds fig. 17 er det lykkedes Claus Hougaard at få frem ved at dreje figuren 180°. Herved kan man se en hjelm af læder med lærspiralen ud for ørepartiet og på toppen af hjelmen et flettet kamparti, som det



Fig. 16. 1/2.

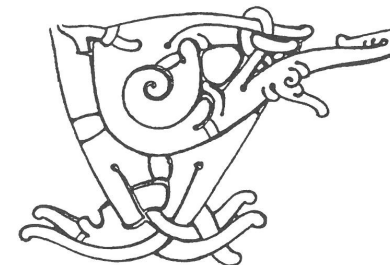


Fig. 17. 2/3.

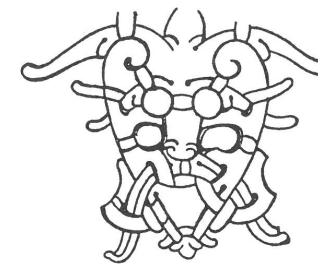


Fig. 18. 2/3.



Fig. 19. 2/3.

Fig. 21. Køgekrykken af hjortetak med indskårne tegninger, hvor en lærspiral ses på Fig. 17. Efter Brøndsted 1920 s. 255.

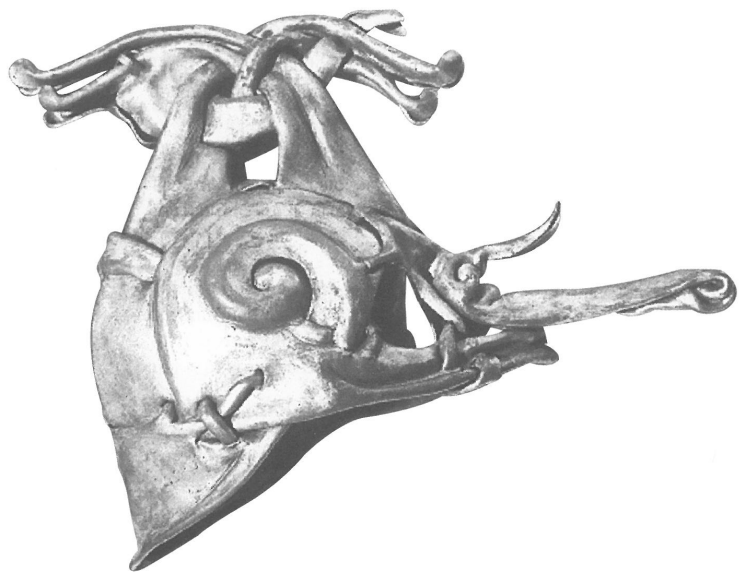


Fig. 22. Hjelmen fra Kogekrykken rekonstrueret i læder af Claus Hougaard.

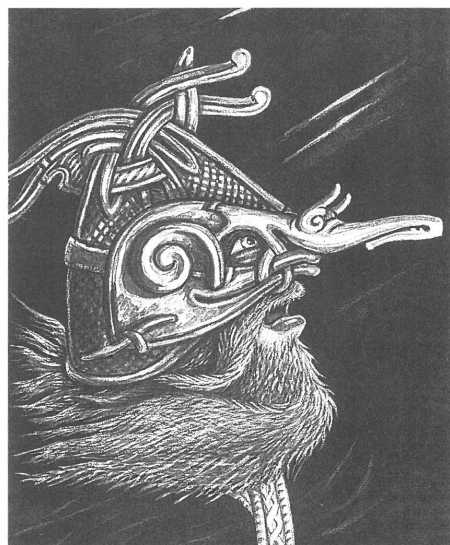


Fig. 23. Hjelmen fra Kogekrykken båret af en fiktiv person. Tegning: Claus Hougaard.

blandt andet kendes fra fuglehovedet skåret i træ fra Fishamble Street i Dublin (fig. 19). Hvordan hjelmen har været udført, har Claus Hougaard vist med rekonstruktionen i læder på fig. 22, og hvorledes den har været båret med tegningen på fig. 23.

At hjelmen har været formet i læder understøttes af Brøndsted's fig. 18 af en maske. Maskemotivet kendes flere steder fra, og at sådanne masker kan have været fremstillet af læder, har Peter Riismøller og Asger Dragsholt tidligere argumenteret for⁷.

Når det drejer sig om de støbte smykker som Kvarberg spændet, er det oplagt at forestille sig, at bronzestøberne har brugt modeller udført i læder. Desværre er dette bronzespænde for slidt på overfladen til, at man kan se aftryk af læderstruktur, der ville opstå, hvis man havde brugt et lædersmykke som model i den form, hvori det er blevet støbt. Undersøgelser af andre og bedre bevarede smykker har heller ikke afsløret spor af læderstruktur, så det må stå åbent om bron-

zestøberne overhovedet har brugt lædermodeller. Hvis dette ikke har været tilfældet, kan vi forestille os, at bronzestøberne – ligesom kunstnerne der har arbejdet i sten, knogler eller træ – har hentet inspiration fra smykker og ornamenter forarbejdet i læder. For hvorfor skulle de ellers have gengivet detaljer, der logisk og naturligt er knyttet til læderhåndværket?

Den i indledningen omtalte lille nøgle af læder har man forsøgt at tolke på mange forskellige måder. Nye forslag er ikke kommet til i denne artikel. Til gengæld har nøglen på inspirerende måde igennem sit materiale og sin udformning i hvert fald opfyldt sin funktion ved at artiklens forfattere at åbne til et nyt rum med spændende vikingetidsdekorationer udført i læder.

Noter

1. Bencard 1981, 1984, 1990 og 1991. Jensen 1991.
2. D 6772 fra Kunstmuseets Kælder (6M73, area 5). Nielsen 1991 s. 81.
3. Graham-Cambell 1980 s. 117.
4. Graham-Cambell 1980 s. 61.
5. Roesdahl (ed.) 1992 s. 29, 37, 46 og 179.
6. Brøndsted 1920 s. 253.
7. Dragsholt 1961. Rismøller 1973.

Litteratur

- Bencard, Mogens (ed.): *Ribe Excavations 1970-76*. Vol. 1 og 2. Esbjerg 1981 og 1984.
- Bencard, Mogens, Lise Bender Jørgensen & Helge Brinch Madsen (ed.): *Ribe Excavations 1970-76*. Vol. 4 og 3. Esbjerg 1990 og 1991.
- Brøndsted, Johannes: *Nordisk og fremmed Ornamantik i Vikingetiden. Aarbøger for nordisk Oldkyndighed og Historie* 1920. København 1920, s. 162-282.
- Dragsholt, Asger: *Masker. Skalk 1961:1*, s. 8-11 og 32.
- Graham-Cambell, James, & Dafydd Kidd: *The Vikings*. London 1980.
- Jensen, Stig: *Ribes Vikinger*. Jelling 1991.
- Meehan, Adian: *Celtic Design*. London 1995.
- Nielsen, Ingrid: *The Leather Finds. Ribe Excavations 1970-76*. Vol. 3. Esbjerg 1991, s. 79-100.

Riismøller, Peter: Grylen. *Skalk 1973:1*, s. 16-17.

Roesdahl, Else, James Graham-Cambell, Patricia Connor & Kenneth Pearson (ed.): *Vikingerne i England og hjemme i Danmark*. London 1981.

Roesdahl, Else (ed.): *Viking og Hvidekrist*. København 1992.

Wilson, David M.: *Vikingtidens Konst*. Lund 1995.

Summary

Studies of viking age ornaments show that they contain details which have no logical explanation in decorations made in metal, wood, stone or bone. On the other hand they can be understood, if one imagines that the craftsman has had a model made in leather where these elements have a natural technical explanation.



Helge Brinch Madsen, konservator, cand. phil.
Overgaden oven Vandet 70
1415 København K

Claus Hougaard, kunsthåndværker, maskemager
Calle Mallorca, 10-4° dcha.
Fuengirola, Malaga
Spanien

Fotos og tegninger, hvor intet andet er angivet
Jan Holme Andersen, konserveringstekniker
Dronningensgade 8
1420 København K