

By, marsk og geest I



Årsberetning 1988

Den antikvariske Samling i Ribe

By, marsk og geest 1

Forord	1
Lene B. Frandsen, Per Kristian Madsen og Hans Mikkelsen: Byudgravninger og bygningsarkæologiske undersøgelser i Ribe 1983-89	3
Claus Feveile, Stig Jensen og Kirsten Ljungberg: Ansgars Ribe endelig fundet - rapport over en udgravning ved Rosenallé i Ribe 1989..	29
English summaries	54
Årets tal	57



"Odin fra Ribe" - 4,2 cm høj mandsmaske af støbt bly. Odins hoved med det flotte, svungne overskæg flankeres af de to ravne Hugin og Munin, som tilhvisker Odin vise råd om verdens gang. Sandsynligvis lavet i Ribe i 700-årene, men fundet for få år siden i en kasse med bøjede søm. Kan ses i udstillingen "Ribes Vikinger" i Hans Tausens Hus, som åbnede sommeren 1989. Tegning: Lars Hammer.

Årsberetning 1988

Den antikvariske Samling i Ribe

Ansgars Ribe endelig fundet - rapport over en udgravning ved Rosenallé i Ribe 1989

Af Claus Feveile, Stig Jensen og Kirsten Ljungberg

Indledning

Omfattende udgravninger skabte i 1970-erne og 80-erne et godt billede af det ældste Ribes handels- og håndværkskvarter (fig. 1:1). Handelspladsen opstod ved 700-årenes begyndelse, og var fra første færd organiseret i en række parceller vinkelret på åens nordbred. Den foregående artikel (s. 8ff.) gør status over disse forhold, og her skal vi derfor blot pege på nogle af de væsentligste problemstillinger, som undersøgelserne har efterladt.

Hvilken karakter havde det ældste Ribe? Fundene fra Nicolajgade tyder på, at handelspladsen kun har været i brug ved regelmæssigt tilbagevendende markeds-situationer. Man må derfor spørge, om der har været knyttet en permanent bebyggelse til handelspladsen, og hvor den tilhørende gravplads i så fald har ligget?

Hvor lå Ribe i vikingetiden? I de skriftlige kilder omtales byen både i 800- og 900-årene (jf. s. 3ff.), men de arkæologiske vidnesbyrd fra dette tidsrum har hidtil indskrænket sig til sporadiske keramikfund ved Nicolajgade samt Sct. Nicolaj kirkegård (fig. 1:2)(1). Dertil kommer et fragment af et treflignet spænde fundet ved Saltgade (fig. 1:3)(2).

På trods af de succesrige udgravningskampagner ved Nicolajgade måtte man således konkludere, at de mest påtrængende spørgsmål vedrørende vikingetidens Ribe ikke kunne besvares. Til eksempel har det Ribe, som Ansgar ved midten af 800-årene fik tilladelse til at bygge en kirke i, hidtil ikke været en arkæologisk realitet.

senallé og jernbanen (fig. 1:4). I april blev der foretaget en prøvegravning på stedet. Resultatet heraf var bemærkelsesværdigt, idet der i et grøftlignende anlæg og nogle stolpehuller fremkom keramik fra 9. og 10. århundrede. Dette grøftanlæg var gravet ned gennem et antal ældre brandgrave, hvoraf den ene, der blev undersøgt, kunne dateres til 8. århundrede.

Resultatet af prøveundersøgelsen tydede derfor på, at området mellem jernbanen og Rosenallé kunne give os afgørende ny viden om det ældste Ribe og bidrage til at besvare nogle af de spørgsmål, der blev rejst i indledningen. Det blev derfor besluttet at udgrave hele det berørte område på ca. 2000 m² (3).

Jordstykket har indtil for nylig været anvendt til frugt- og kolonihaver, og bortset fra den sydlige del var det dækket af et kraftigt lag havemuld med en mægtighed fra en halv til en hel meter. Dette lag blev fjernet med maskinkraft, og kun i enkelte områder fandtes et egentligt kulturlag. De vikingetidige og middelalderlige anlæg var derfor, i de fleste tilfælde, blot bevarede som nedgravninger i undergrunden, og undersøgelsen har således i mangt og meget lignet de fladeafdækninger, der er gennemført uden for byen.

Udgravningen fandt sted fra begyndelsen af august til slutningen af november. I skrivende stund - dvs. få dage efter feltarbejdets afslutning - er analyserne af undersøgelsesresultaterne langt fra afsluttet. Denne fremlægning er derfor af foreløbig karakter.

Udgravningen ved Rosenallé

Ovenstående situation har ændret sig radikalt i løbet af 1989. I begyndelsen af året blev Den antikvariske Samling opmærksom på, at kommunen planlagde etableringen af en parkeringsplads mellem Ro-

Gravplads fra 8. århundrede

Allerede under prøvegravningen blev der konstateret begravelser fra 8. århundrede. Flere tilhørte en speciel gravform, som først for nylig er blevet erkendt ved udgravninger foretaget af Orla Madsen,

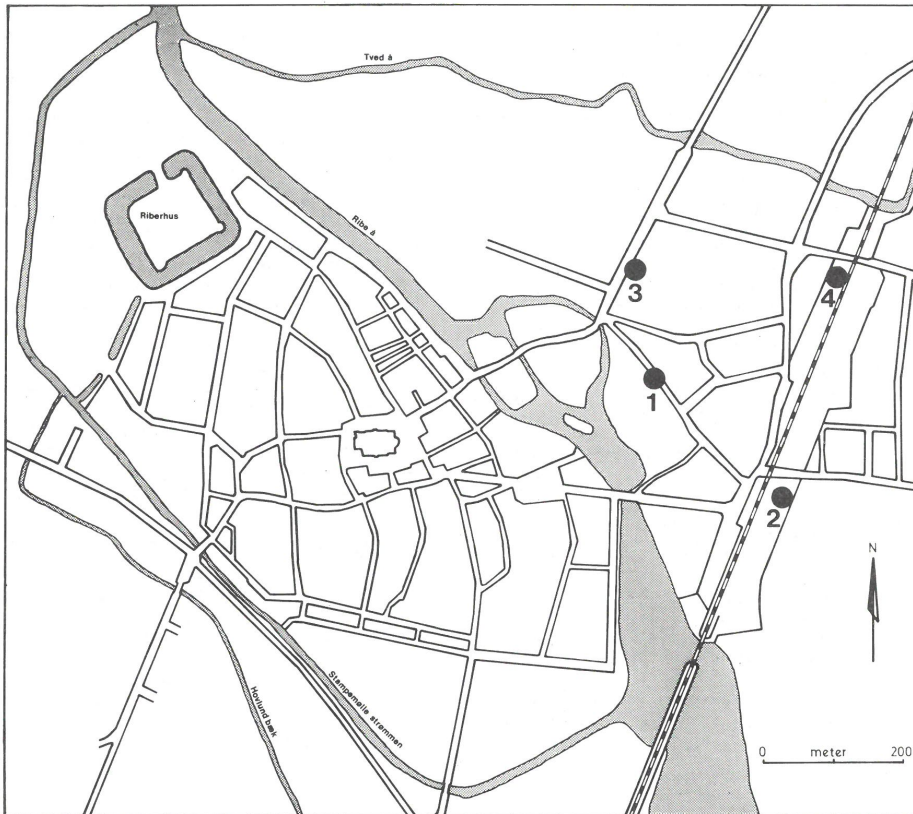


Fig. 1. Kort over Ribe med angivelse af de omtalte lokaliteter. 1: udgravningerne ved Nicolajgade, 2: Sct. Nicolaj Kirkegård, 3: findested for treflignet spænde ved Saltgade, 4: udgravningen ved Rosenallé. Tegning: Børge H. Nielsen.

Fig. 2. Udgravningen ved Rosenallé med angivelse af gravanlæg og moderne forstyrrelser. Firkanter repræsenterer urnebegravelser, trekantede brandgruber, cirkler brandpletter, optrukne anlæg gravgruber, vandret skravering en jordfæstegrav og lodret skravering en hesteoffergrove. Cirkelanlæg og moderne forstyrrelser er henholdsvis udfyldte ringe og skrætskraverede anlæg. Tegning: Børge H. Nielsen.



Gravnummer	Jordfæstegrav	Urnegrav	Urnebrandgrube	Brandgrube	Brandplet	Gravgrube a	Gravgrube b	Cirkegrav	Uvis type	Brændte knogler	Gram	Lerkar	Bikar	Glasperler	Jernnål	Jernnål i benhylster	Ringhovednål	Krognøgle	Ubest. Jern	Bronzenål	Ubest. Bronze	Sølvblik	Kam	Spillebrik	Ravvedhang	Blyklump	Tenvægt	Randskår
1					X					4																		
2							X			438											X						X	
3					X					3																		
4						X				15																		
5					X					365																		
6						X				2																		
7					X		X			37																		
8		X								440	X	X												X				
9		X								389	X		X		X									X				
10	X												X												X	X		
11			X							312						X	X	X										
12			X							300	X						X											
13					X					72			X															
14					X					4																		
15						X				34				X			X		X									
16				X						138			X	X													X	
17			X							160																		
18			X							787																		
19							X																					
20				X						2																		
21			X							168						X							X					
22			X							16																		
23				X						61																		
24			X							102			X			X												
25								X		61													X					
26									X														X					
27							X			10																		
28							X																					
29							X																					

Fig. 3. Skema over gravgavernes fordeling på de enkelte grave og over mængden af brændte ben. Bemærk at gravgaverne fra grav 8 og 12 ikke er inkluderet, da dette ville sprænge rammerne for skemaet. Disse graves indhold er omtalt særskilt i teksten.

ved Søndervang nær Horsens (4). I alt blev der udgravet 25 grave, 4 cirkelanlæg og en hesteoffergarbe på gravpladsen (fig. 2). Bortset fra en enkelt jordfæstegrav drejer det sig i alle tilfælde om brandgrave.

Brandgrave

Brandgravene fandtes i en række forskellige udformninger præget af stor variation i konstruktion og gravskik (fig. 3).

1 urnegrav (grav 9). Her er alle ligrester og gravgaver placeret i urnen. Bl.a. fremkom en ornamenteret spillebrik af ben eller tak (fig. 5:1).

2 urnebrandgruber (grav 8 og 12). Disse har ligrester og gravgaver anbragt såvel i som uden for urnen. Begge var meget rige på gravgaver og vil blive behandlet nærmere nedenfor.

6 brandgruber (grav 11, 17, 18, 21, 22 og 24). Små gruber, ofte kun 15-25 cm i diameter, med et tæt pakket indhold af brændte knogler. Ligresterne har muligvis været anbragt i et stykke klæde eller lignende. Ingen af gravene indeholdt dog sikre spor efter sådanne beholdere.

7 brandpletter (grav 5, 7, 13, 14, 16, 20 og 23). De er kendetegnet ved en koncentration af brændte knogler og trækul i et få cm tykt lag. Størrelsen af koncentrationen er sjældent mere end ca. 25x25 cm.

7 gravgruber (grav 1, 2, 3, 4, 6, 15 og 19). Fladbundede gruber - ofte større end 1x1 m og af meget forskellig form (fig. 2). Den bevarede dybde er som regel kun

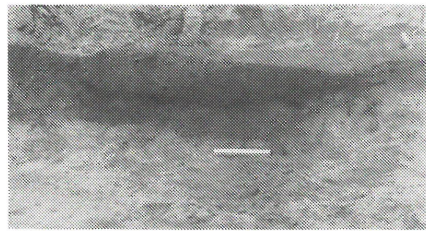


Fig. 4. Snit gennem en gravgrube (grav 2) set fra syd. Bemærk den mørke stribe af trækul, hvor de fleste brændte ben lå. Foto: Stig Jensen.

10-15 cm eller mindre. I fladen fremtræder de som lyse undergrundslignende fyldskifter, der ofte er meget svære at erkende. Flere af gravgruberne blev således fundet ved, at stykker af brændt knogle dukkede op ved kanten af nedgravningen. Gruberne kan enten være med eller uden et trækulslag i bunden (fig. 4). I grave med trækulslag findes den største mængde brændte knogler i forbindelse med dette lag. I begge typer blev der imidlertid fundet brændte knogler spredt i fylden fra top til bund.

Som nævnt ovenfor er lignende grave tidligere udgravet ved Søndervang sydøst for Horsens (4). Gravene er her kendetegnet ved større dybde samt flere lag af hånd- til hovedstore sten, ofte ildpåvirkede eller sodsværtede. Ingen af gravgruberne fra Rosenallé indeholdt sten. Som det fremgår af skemaet fig. 3, var de fleste gravgruber uden gravgaver, ligesom mængden af brændte knogler var meget varierende, fra få gram til knap et halvt kilo.

3 grave (grav 25, 26 og 27) var totalt omlejrrede. Grav 25, som var indlejret i en grøft fra 9. århundrede (A1), må være omgravet i forbindelse med anlæggelsen af denne eller være rutschet ud fra kanten ved regnskyl eller nedtrædning. Grav 26, hvorfra kun findes kamfragmenter, er omgravet i forbindelse med anlæggelsen eller opfyldningen af en voldgrav fra 10. århundrede (A14). Grav 27 er repræsenteret ved fund af særlig mange brændte knogler og trækulstykker i fire tætliggende stolpehuller. Der er ikke bevaret urørte rester af graven, som antagelig skal sættes i forbindelse med cirkelgrav 27 (se nedenfor).

To rige urnebrandgruber

To af brandgravene, grav 8 og 12, tiltrak sig straks vores opmærksomhed ved et stort indhold af gravgaver. Hovedparten af disse består af komplicerede jerngenstande, der er rustet og brændt sammen til større klumper. Genstandene er under konservering, så vi har endnu ikke komplet overblik over deres antal og funktion. Flere af dem er kun iagttaget på røntgenfoto eller i delvis frempræpareret tilstand (5).

Grav 8 havde som urne et ca. 15,5 cm højt lerkar med en lidt fortykket, udfaldende rand og en vakkeltbund, dvs. en

flad, afrundet bund (fig. 5:2). Et sekundært brændt og knust lerkar, ligeledes med udfaldende rand og vakkeltbund, lå i gravfylden over urnen (fig. 5:3).

Gravgaverne bestod af mindst 10-12 smeltede glasperler i farverne blå, hvidgrøn og glasklar samt en ornamenteret benkam med jernnitter (fig. 5:4). I en klump, anbragt ved siden af urnen, lå en jernkniv med blodriller, en 26 cm lang saks, en nøgle af frisisk type (6) samt en 15 cm lang og 3 cm høj jernsav (fig. 6). I gravfylden fandtes en spinkel jernpincet, samt under urnen en rhombisk nitteplade.

I urnen lå en kompliceret jernkæde, sammensat af mindst 22 led, som hver er ca. 6,5 cm langt. Jernkæden deler sig muligvis flere steder eller ender i tynde jernringe med vedhæng. To U-formede beslag viser, at kæden har været fastgjort til et organisk materiale. En nærmere rekonstruktion og tolkning må vente til stykket er konserveret. I urnen fremkom ligeledes en låseplade med tilhørende beslag. Endelig må nævnes en skrinngøgle, der kan høre til låsen.

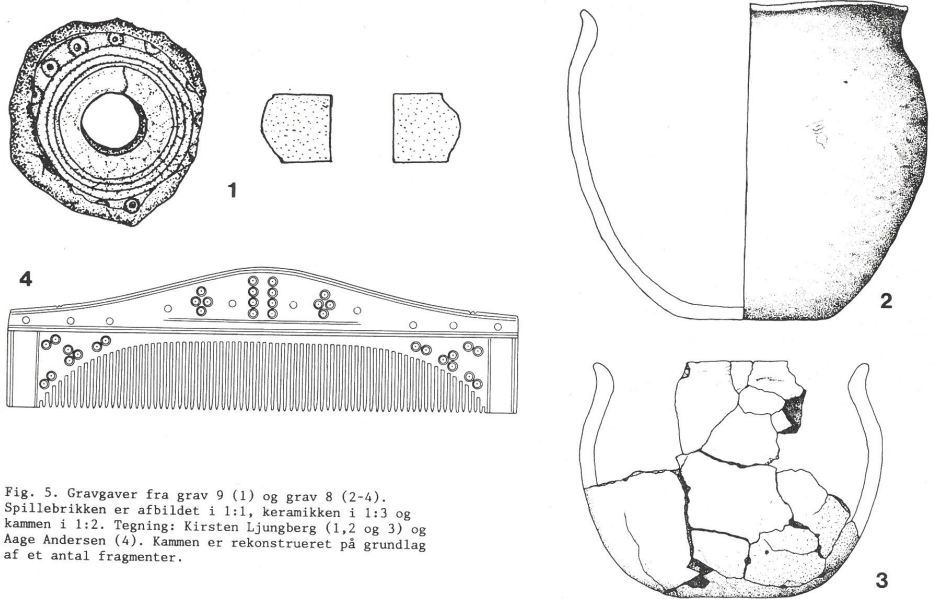


Fig. 5. Gravgaver fra grav 9 (1) og grav 8 (2-4). Spillebrikken er afbildet i 1:1, keramikken i 1:3 og kammen i 1:2. Tegning: Kirsten Ljungberg (1,2 og 3) og Aage Andersen (4). Kammen er rekonstrueret på grundlag af et antal fragmenter.

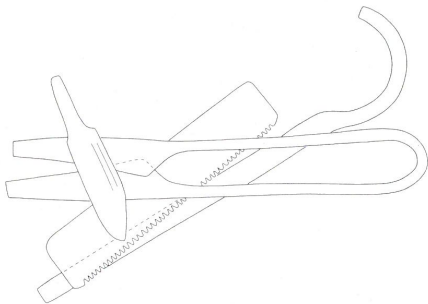


Fig. 6. Sammenrustede jerngenstande fra grav 8. Kniven er 10,3 cm lang. Tegning: Aage Andersen efter oplæg fra Konserveringscenteret i Ølgod.

sadler i Vendel-gravene - en gruppe høvdingegrave i Uppland i Sverige (10).

I urnen fremkom endelig et par uidentificerede jerngenstande, en bronzepincet med cirkelindslag og en foldekniv. Sidstnævnte er endnu en frisisk oldsagstype, som er velkendt og hyppig i de nord- og mellemtytiske samt frisiske grave (11).

Jordfæstegrav

I det undersøgte område fandtes en enkelt nord-syd-orienteret jordfæstegrav (grav 10) (fig. 2). Den var 2 m lang, 0,8 m bred og nedgravet 1 m i undergrunden.

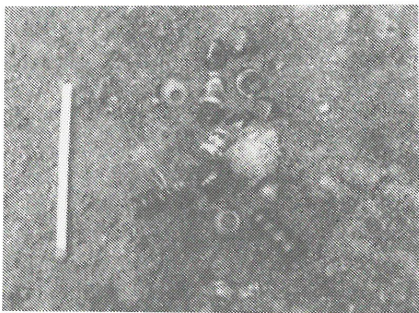


Fig. 7. Perlerne i grav 10 under udgravning. Foto: Stig Jensen.

Den gravlagte lå på siden i såkaldt "hockerstilling" med hovedet i syd og ansigtet mod vest. Af ligets knogler var kun ganske lidt bevaret. Hovedsagelig var kun det tynde allag, der i tidens løb er dannet over knoglerne, bevaret.

Den døde har sandsynligvis været begravet på et organisk underlag - stof eller skind - idet der på gravbunden og lidt op ad siderne sås et tyndt (2-3 mm), let fedtet, brunsort lag. Dette lag konstateredes ingen steder henover knoglerne. Bag kraniet, i nakkehøjde, fandtes gravens oldsager. Det drejer sig om en perlekæde bestående af 19 glasperler, et ravhængesmykke i en snoet sølvring og en blyklump (fig. 7). Perlekæden viser, at den gravlagte er en kvinde.

Cirkegrave

På gravpladsen er udgravet fire cirkeanlæg (grav 7, 27, 28 og 29) (fig. 2). Størrelsen varierer fra 5-6 m og op til 13 m i diameter. Alle anlæggene har flere indgange mellem de trugformede nedgravninger, som var op til 25 cm dybe (fig. 8).

I to tilfælde blev der fundet spor efter begravelse inden for cirklen. Det drejer sig om grav 7, der omkranser en brandplet. Inden for grav 27 fandtes endvidere 4 tætliggende stolpehuller med en del brændte ben og trækul. Det er antagelig de omgravede og forstyrrede rester af en brandplet. I forbindelse med grav 28 og 29 blev der ikke fundet tilhørende gravrester. For grav 29's vedkommende kan det forklares ved, at hele den centrale del er forstyrret af et middelalderligt grubekompleks.

Grave med cirkelgrøft er velkendte og optræder bl.a. i Nordvesttyskland (12) og på Lindholm Høje, hvor grav 2177 giver gode oplysninger om gravskikken: en brandplet anlagt på oprindelig overflade dækket af en ganske lav tue, hvis fyld hentes fra den omkransende grøft (13).

Hestoeffergarbe

Med til gravpladsen hører antagelig en 2 m lang, 0,6 m bred og 0,7 m dyb grube (fig. 2). Heri blev fundet mindst to ubrændte underbensknogler fra en hest (14). Gruben indeholdt ikke andre knog-



Fig. 8. Cirkegrav 27 set fra øst. Foto: Stig Jensen.

lerester, hverken kraniedele eller tænder.

Det er sandsynligt, at gruben med hesteknogler stammer fra en ceremoni i forbindelse med én af begravelserne. Tilsvarende gruber på bopladser samt nedlægning af hesteknogler i moser kendes her hjemme fra både ældre og yngre jernalder (15). På nord- og mellemtytiske gravpladser fra 8. århundrede forekommer ligeledes gruber med hesteknogler (16), ligesom der er eksempler på, at hele heste er begravet enten alene eller sammen med den afdøde (17).

Det har været foreslået, at disse hesteknogler - kranie og fodknogler - kunne repræsentere den aflåede hestehud med de knogler i, som vanskeligt lod sig frigøre derfra, samt at kødet af de andre knogler blev spist i forbindelse med ceremonier af religiøs art. Samme sted fremsættes den teori, at skindet med fastsiddende knogler kan have været hængt op - en skik som antydes i skriftlige kilder fra oldtid og vikingetid (18).

Gravpladsens størrelse og datering

Begravelserne udgør overalt den ældste fase på stedet. En del af gravene er overlejret, gennemskåret eller på anden måde beskadiget af vikingetidens og middelalderens livlige aktivitet i området.

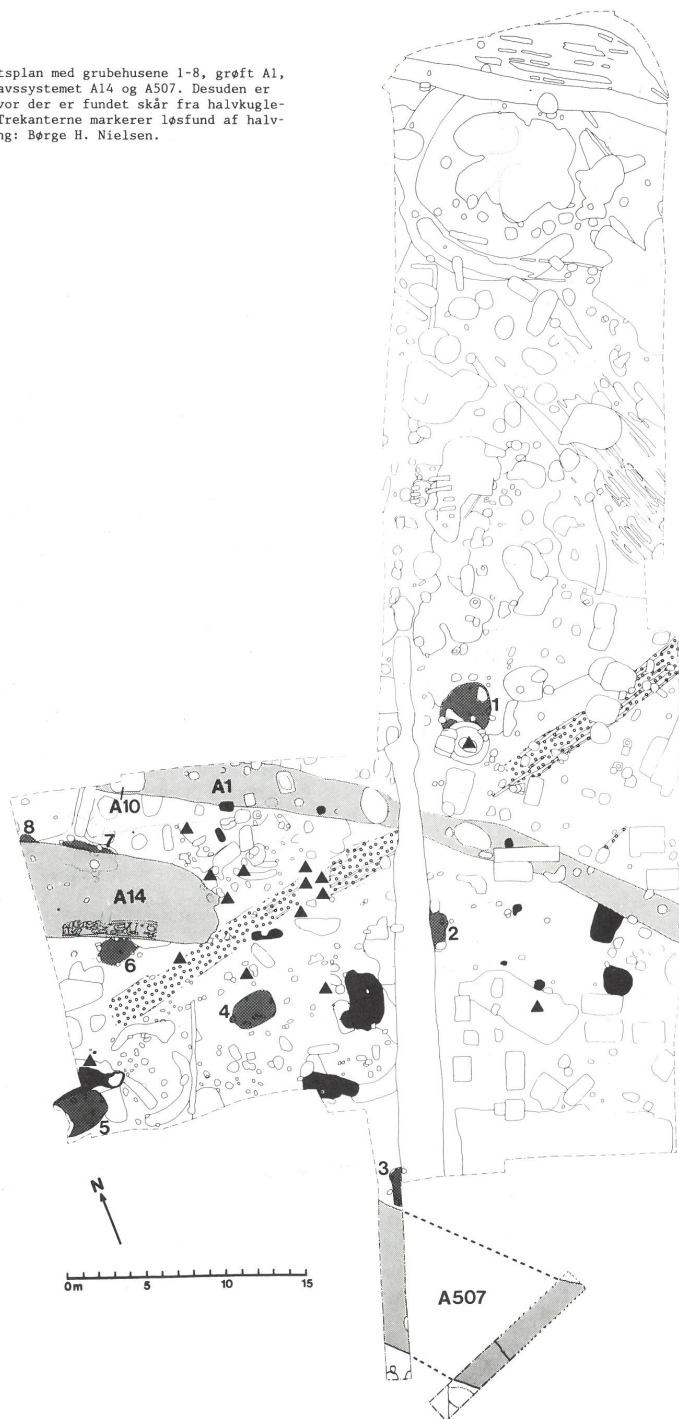
Specielt brandpletterne lå i et højt niveau og kom således til at fremstå som små tuer i forbindelse med maskinafgravningen og den efterfølgende afrensning. Kun det tykke muldlag har skånet de højtliggende grave fra ødelæggelse af moderne dyrkning.

Hele den sydlige trediedel af feltet havde et noget tyndere muldlag. Sammenholdt med det intense havebrug og en række moderne komposthuller forklarer det måske manglen på grave i den sydøstlige del af feltet. Det må således desværre konkluderes, at gravpladsen er meget nedslidt og derfor kun fragmentarisk bevaret.

Gravpladsen er tydeligvis kun delvist udgravet, idet den ikke er afgrænset til nogen sider. Dens oprindelige størrelse og det totale antal grave kan der således kun gisnes om. I den forbindelse kan det nævnes, at der i 1970 blev udgravet en nord-syd-orienteret jordfæstegrav fra omkring 700 ved Sct. Nicolaj kirkegård (fig. 1:2)(19). Afstanden mellem dette fund og udgravningen ved Rosenallé er ca. 300 m, men der er ingen belæg for, at der skulle være tale om samme gravplads.

Kun få af gravene kan bidrage til en nærmere datering. Som nævnt udgør gravene de ældste fund i området og må således være ældre end bebyggelsesfasen fra 9. århundrede.

Fig. 9. Oversigtsplan med grubehusene 1-8, grøft A1, vejen og voldgravssystemet A14 og A507. Desuden er øvrige anlæg, hvor der er fundet skår fra halvkuglekar, markeret. Trekkanter markerer løsfund af halvkuglekar. Tegning: Børge H. Nielsen.



Fire af gravene indeholder keramik. I grav 16 er fundet et randskår fra et halvkuglekar, og gravlægningen må således være sket efter midten af 700-årene. Grav 8 indeholdt to lerkar (fig. 5:2-3). Disse har udadvendt rand samt vakkelbund og virker ældre end halvkuglekarrene både med hensyn til gods og form. Denne tidlige datering støttes af kamfragmenterne fra samme grav (fig. 5:4). De tilhører en skandinavisk form, der af W.-D. Tempel placeres i 8. århundrede (20). I følge B. Nermans kronologi for Gotland, skal formen endog placeres før 700 (21). En datering af grav 8 til tiden omkring 700 synes derfor rimelig.

Jordfæstegraven indeholder som nævnt 19 perler. Blandt disse er to aflange, mørke perler med pålagte, gule tråde, der er valset ned i perlen. Lignende stykker, hvor den pålagte tråd blot ligger uden på perlen, dukker op omkring 800 (22), og en datering af jordfæstegraven til dette tidspunkt er sandsynlig. Gravpladsen synes derfor at have været i brug i hele perioden mellem ca. 700 og ca. 800, og er således samtidig med handels- og håndværkskvarteret ved Nicolajgade. Vi må forestille os, at nogle af de første rippensere ligger begravet her.

9. århundrede

I løbet af 800-årene placeres en bebyggelse tværs henover gravpladsen, som må have været ude af brug på dette tidspunkt. Det drejer sig om et antal grubehuse, en grøft og en vej (fig. 9).

Grubehusene

I alt blev der fundet rester af 8 grubehuse (fig. 9:1-8). Af hus 6 var kun stolpesporene bevaret, og af fire andre (nr. 2, 3, 7 og 8) var det meste bortgravet af senere forstyrrelser. De sidste tre (nr. 1, 4 og 5) var imidlertid temmelig velbevarede. I det omfang bevaringsforholdene tillader det, kan det konstateres, at grubehusene har målt ca. 2x3 m, har haft gavlstolper og én eller to stolper ved hver langside. Der blev ikke konstateret yderligere konstruktionsdetaljer i forbindelse med husene, men i nr. 1, 2 og 5 blev der fundet rester af gulvlag.

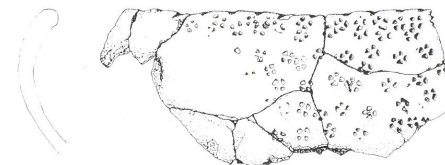


Fig. 10. Stempeldekoreret lerkarsskår fra grubehus 4, 1:3. Tegning Kirsten Ljungberg.

Grubehusene indeholder de sædvanlige fund: vævægte, tenvægte, esseslagger, lerslagger og brændt ler. Dertil kommer keramikken, der i de tilfælde, hvor den kan typebestemmes, stammer fra halvkuglekar - i enkelte tilfælde forsynet med stempelornamentik (fig. 10). I hus 1, 5 og 7 blev der fundet anseelige mængder keramik, i alt 644 skår. Et udvalg af randskårene fra hus 1 er afbildet på fig. 11 sammen med et svaleredeøre, der ligeledes stammer fra et halvkuglekar.

I hus 1 og 5 blev fundet tilsammen 30 glasperler af forskellig form og farve. Antallet er bemærkelsesværdigt stort, men det er mere betydningsfuldt, at der i begge huse fremkom rester fra perlefremstilling i form af glastråde og mislykkede perler. Det er næppe sandsynligt, at perleproduktionen er foregået nede i grubehusene, men derimod blot i nærheden. Spredte fund af affald fra perlefremstilling i en række af de øvrige anlæg viser ligeledes, at dette håndværk har været praktiseret i området.

Derimod har et andet håndværk været udøvet i hus 1. Her fremkom ikke mindre end 152 hvæssesten eller fragmenter heraf (fig. 12). Mange af stykkerne er små, men da de næsten alle har én eller flere slibeflader, stammer de ikke fra tilvirkning af hvæssesten, men derimod fra brug af sådanne. Stenene fordeler sig med ca. 70% af Eidsborgskifer, ca. 20% af en mere finkornet, grå, mørk eller violet skifer, mens de sidste ca. 10% består af en sandstensagtig, ofte brunlig sten.

I materialet fra hus 1 findes syv små hvæssesten, der foruden at være sleet på langsiderne, ligeledes bærer slibespor på endefladerne (fig. 13). Det må være et af håndværkerens specialredskaber, og spørgsmålet rejser sig derfor, hvilket håndværk det drejer sig om. Der er desværre ikke andre fund fra grubehuset, der peger på et bestemt håndværk. Organisk

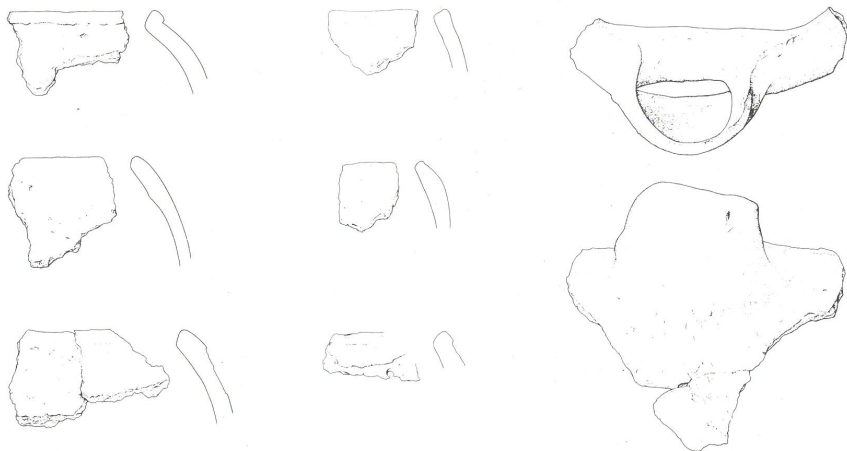


Fig. 11. Et udvalg af randskår fra grubehus 1, 1:3. Tegning: Aage Andersen.



Fig. 12. Hvæsestenene fra grubehus 1. Foto: Rita Fredsgaard Nielsen.

materiale er ikke bevaret i den sandede fyld, og det kan derfor ikke udelukkes, at huset har tjent som værksted for en kammager. Slibning indgår som et vigtigt element i dette håndværk, og alt tak- og benaffald ville i givet fald være opløst og forsvundet.

Grøft A1

Tværs gennem udgravningsfeltet løber et grøftanlæg i omtrent vest-østlig retning (fig. 9). Grøften, der kan følges over ca. 40 m, krummer let og synes at udgøre en del af en cirkelbue. Bredden varierer fra 1,5 til 2,5 m, dybden fra 0,6 til 0,8 m, når der tages hensyn til det oprindelige muldlag.

Fylden i grøften består hovedsagelig af vandret aflejrede sandlag af forskellig konsistens og farve - ofte vekslende mellem mørke og lyse striber. Lagene synes delvis at være aflejret i forbindelse med vand, men da grøften næppe har været vandførende, er det antagelig sket under regnskyl og lignende (23).

Vejen

Fra udgravningens sydvestlige hjørne løber en nordøst-gående vej, der er konstateret over en strækning på ca. 40 m (fig. 9). Vejen er ca. 2,5 m bred og består af en række hjulspor, der er kørt ned i den lyse undergrund. Ofte forekommer der jernudskillelser i de fastkørte hjulspor, og her ses vejen usædvanlig tydeligt. Det er umuligt at afgøre, hvilke hjulspor der korresponderer, og vejen kan derfor ikke bidrage til at belyse vognbredden.

Vejen løber tværs gennem gravpladsen fra 8. århundrede og skæres af gruber med halvkuglekar. Den må således tilhøre vikingetiden. Da vejen - som vi skal se i det følgende kapitel - ikke kan have eksisteret samtidig med voldgravssystemet fra 10. århundrede, kan dens datering antagelig indsnævres til 9. århundrede.

Fig. 13. De syv små hvæsesten fra grubehus 1. Foto: Rita Fredsgaard Nielsen.

Bygrøften i 9. århundrede

På fig. 14 ses grøft A1 fra vest efter at denne er snittet på langs. Der er ikke tale om noget imponerende anlæg, men meget peger alligevel på, at den har udgjort grænsen for bebyggelsen i 9. århundrede. Inden for denne formodede bygrænse, dvs. syd for grøften, er fundet mere end 1000 skår af vikingetidens typiske lerkarform, halvkuglekarret. Disse er fordelt på en lang række forskellige anlæg (fig. 9). Nord for grøften er fundet tusindvis af lerkarskår fra middelalderen, mens halvkuglekar udelukkende blev fundet i grubehus 1 og sekundært i en nærliggende brønd fra middelalderen. Vikingetidens aktiviteter er således tydeligt afgrænset af grøft A1, og den mest nærliggende forklaring må være, at denne har markeret den datidige bys grænse mod nordøst.

Grøften må være yngre end gravfeltet, der har været i brug frem til tiden omkring 800. Dens indhold af skår fra hjemlige halvkuglekar hjælper ikke til en snævrere datering, men da den endvidere indeholder skår af Badorfkeramik, må den være fyldt op før 900 (24). Fundet af en Hedebymønt (fig. 15) på grænsen mellem grube A10 og grøft A1 støtter dateringen til 9. århundrede, men fundforholdene er desværre lidt usikre her (25).

Grøft A1 er for spinkel til at udgøre en alvorlig forhindring, og den indgår derfor ikke på nogen måde i et forsvarsanlæg. Grøften har snarere haft symbolsk betydning og blot markeret bygrænsen. Tør man anvende en senere tids begreber, gældt inden for grøften byens love, ret-

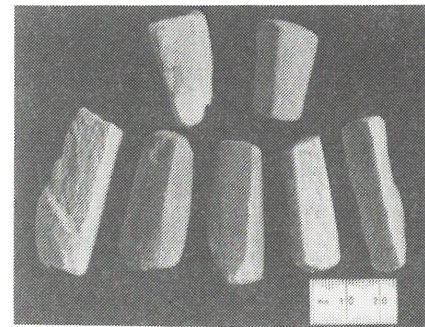




Fig. 14. Grøft A1 set fra vest. Foto: Stig Jensen.

tigheder og pligter. Her garanterede kongen for markedsfreden, og de handlende betalte en afgift som modydelse. Det er af afgørende betydning for forståelsen af Ribe i det 9. århundrede, at byen eller snarere dens "herre" har følt det nødvendigt - men også har magtet - at markere sine grænser i forhold til omgivelserne - her tegner et nyt element i Danmarks-historien sig!



Fig. 15. Hedebymønt fra A1/A10, 2:1. Foto: Bevaringssektionen på Nationalmuseet.

10. århundrede

Byen befæstes

Engang i 10. århundrede etableres et helt nyt element i området. Fra dette tidsrum stammer to brede grøfter (A14 og A507), der er tolket som dele af et voldgravssystem (fig. 9).

På fig. 16 ses et tværsnit gennem den ca. 6 m brede grav (A14) fra øst. Det drejer sig om en 1 m dyb, fladbundet grøft med afrundede sider. Profilet forstyrres dog noget af, at A14 mod nord skærer gennem grubehus 8 (jf. fig. 9). Voldgraven er fyldt op af skiftende lag af mørke og lyse sandstriber, der synes at være aflejret i forbindelse med regnskyl og lignende.

I profilvæggen syd for A14 kunne man - omend med nogen usikkerhed - ane resterne af en jordvold på gravens sydside. Voldens tilstedeværelse kunne imidlertid klart dokumenteres ad anden vej. I syd-kanten af voldgraven ses nemlig en bræmme af græstørv lagt side om side i flere lag (fig. 16). Disse udgør utvivlsomt fundamentet til en tørveopbygget voldfront. Man har herved både skabt et godt fundament for volden samt sikret sig, at voldgravens sandede kant ikke skred sammen (26). På fig. 17 kan bræmmen af græstørv følges over et længere forløb.

Voldfrontens fundamentering svarer ret nøje til den teknik, der på Harald Blåtands tid, nemlig i 968, blev anvendt ved udbygningen af Dannevirke (27). Her har

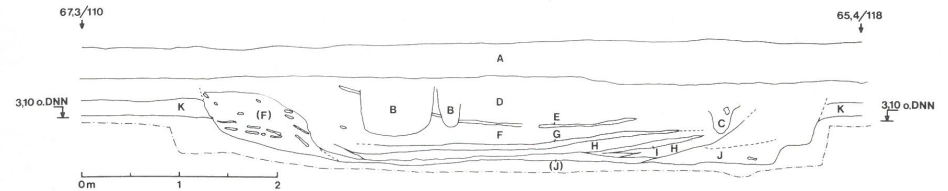


Fig. 16. Profiltegning af A14 set fra øst. Lag J angiver grubehus 8 og (F) det græstørvfyldte voldfundament. Tegning: Børge H. Nielsen.

man dog ladet den tørveopbyggede voldfront tage udgangspunkt i en grøft ved voldens fod og ikke i selve voldgraven. Befæstningen af Ribe behøver naturligvis ikke at være fra samme tid alene af den grund, men fundene viser, at voldgraven må være anlagt i samme århundrede. I dens fyld er der fundet halvkuglekar sammen med Pingsdorfkeramik - en kombination, der hører 10. århundrede til (28).

På profiltegningen fig. 16 ses et tyndt lag (E) tværs gennem voldgravens øverste trediedel. Det er en mørk, humusholdig sandstribe - muligvis et vækstlag, som er opstået i en periode, hvor graven var delvist sløffet. Laget stiger noget mod syd, og man får det indtryk, at det her hviler på en nedskredet del af volden. Keramikken fra fylden over lag E virker noget yngre end skårene nede fra voldgraven, og den skal sandsynligvis placeres omkring år 1000 eller måske lidt senere.

Voldgrav A14 slutter ca. 12 m ude i udgravningsfeltet. Fortsættelsen af voldgravssystemet blev fundet i form af en godt 8 m bred grav A507 noget sydligere end A14 (fig. 9). På grund af udgravningsfeltets beliggenhed var det kun muligt at få kontakt med A507 i to søgegrøfter. Vi kender derfor ikke dens afslutning i forhold til grav A14, men tør formode, at den fortsætter så langt mod nordvest, at der blot var en smal passage, en portåbning mellem volden bag grav A14 og voldgrav A507. På grund af en nyanlagt vej bliver det vanskeligt - måske umuligt - at få klarhed over dette forhold.

De to voldgrave støder ikke direkte op til hinanden, som vi ellers kender det i borganlæg fra vikingetiden, men synes at overlappende hinanden lidt. Herved har man



Fig. 17. Bræmmen af græstørv langs A14's sydkant. Foto: Stig Jensen.

antagelig opnået, at den formodede port-åbning er blevet lettere at forsvare, idet en angribende styrke kunne beskydes i siden fra den sydlige vold, mens den søgte frem mod selve porten. En sådan konstruktion er ikke tidligere fundet i et anlæg fra Danmarks vikingetid, hvor det i øvrigt kun er i borge, man har kendskab til portarrangementer. Vender vi blikket sydpå, bl.a. mod Niedersachsen, Nordrhein-Westfalen og Hessen, er fænomenet imidlertid velkendt (29).

Som nævnt er voldgrav A507 kun undersøgt ved hjælp af to søgegrøfter. Det kunne dog konstateres, at den har været godt 8 m bred, lidt dybere end A14, og ligesom denne forsynet med en vold, hvis front var beklædt med græstørv. A507 har tydeligvis været rensat op mindst én gang. I forbindelse med denne oprensning har man trukket et slags plovagtigt redskab på langs af voldgravens bund for at løsne vegetationen, og derved gøre arbejdet lettere. Sporene heraf ses tydeligt som striber i det lyse undergrundssand på voldgravens bund (fig. 18).

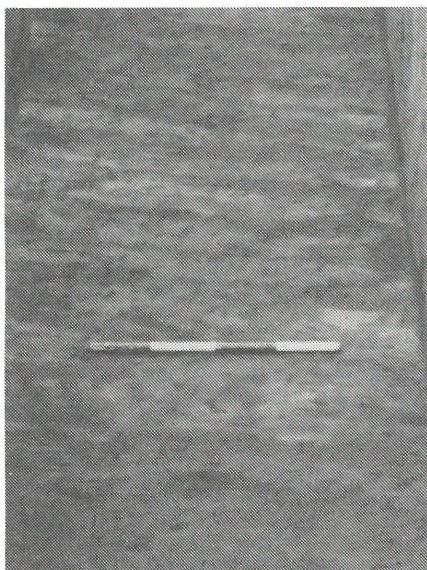


Fig. 18. "Plovsporene" på bunden af voldgrav A507. Foto: Stig Jensen.

Keramikken fra den ældre fyld i voldgrav A507 stammer udelukkende fra halvkuglekar, hvilket svarer godt til forholdene i A14. I fylden, der er dannet efter oprensningen af graven, er både fundet skår af halvkuglekar, skår fra tyndvæggede kuglepoter samt Pingsdorfkeramik. En datering af denne opfyldning til tiden omkring år 1000 synes derfor rimelig.

Hvor effektivt forsvarsværket har været, er det vanskeligt at udtale sig om, før der er foretaget flere undersøgelser, der kan afsløre noget om voldens karakter. Umiddelbart kan det undre, at voldgravene ikke er dybere, men kender man den vestjyske sandjord, ved man, at en dybere spidsgrav allerede ville skride sammen få timer efter den var gravet. Der har utvivlsomt været tale om en tør grav, hvor der kun har stået vand i forbindelse med regnskyl og oversvømmelser. Man må formode, at der langs voldkronen har været placeret en palisade.

Byens størrelse

Udgravningerne ved Rosenallé afslørede vikingebyens afgrænsning mod nordøst. Det vil naturligvis i de kommende år være en vigtig opgave at forsøge at følge bygrøften og voldgraven fra henholdsvis 9. og 10. århundrede og herved påvise vikingebyens udstrækning i detaljer. Der skal heller ikke herske tvivl om, at dette arbejde påbegyndes hurtigst muligt, men inden da må det være på sin plads at afprøve den viden vi har i dag.

På fig. 19 er det oprindelige landskab omkring Ribe søgt rekonstrueret (jf. s. 6ff.). Syd for åen ses, at det område, hvor domkirken senere blev bygget, bestod af en holm i det flade eng- og marsklandskab. Mellem Ribe å og Tved å skyder en landtunge sig ud fra øst, og her - på en "halvø" omgivet af to åløb - lå vikingetidens Ribe. Det har været en ideel placering.

Med udgangspunkt i udgravningerne ved Rosenallé (fig. 19:2) kan vi forestille os hele byens afgrænsning, hvilket forsøgsvis er antydnet på fig. 19. Voldgraven A14 er her forlænget mod vest, hvor den støder op til engen omkring Tved å. Om voldgravssystemet er standset her, eller om det er fortsat i en bue ned mod

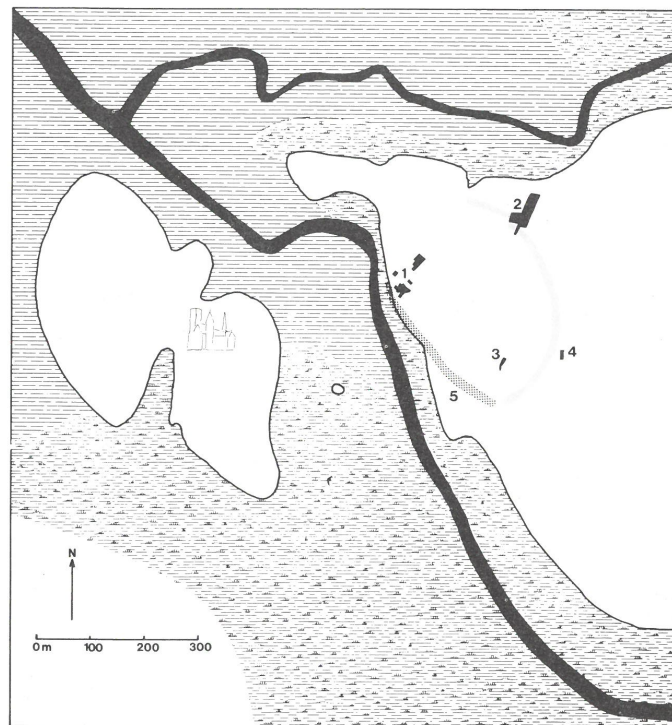


Fig. 19. Rekonstruktion af det oprindelige landskab ved Ribe. Grænsen mellem våd og tør bund svarer til 1,5 m over DNN. 1: udgravningerne ved Nicolajgade, 2: udgravningen ved Rosenallé, 3: Sct. Nicolaj kirkegaard, 4: udgravning ved Ribelund og 5: "Alte Wall".

Ribe å, er et åbent spørgsmål. Hvorledes Tved å dengang løb, er dog helt uvist.

Forlængelsen af voldgrav A507 mod sydøst kan ligeledes diskuteres. Vi har her støttet os til to udgravninger (fig. 19:3 og 4), henholdsvis på Sct. Nicolaj kirkegård i begyndelsen af 1970'erne og på Ribelunds område øst derfor 10 år senere. Førstnævnte sted fandtes en del vikingetidskeramik i fylden til de middelalderlige grave (30). Dette forklares bedst ved, at begravelserne er gravet ned gennem et kulturlag fra vikingetiden. Udgravningen på Ribelunds område fandt sted ca. 80 m øst herfor, og på trods af at der blev afdækket ca. 50 m², blev der ikke gjort så meget som et enkelt fund hverken fra vikingetid eller middelalder

(31). Vi foreslår derfor, at den sydøstlige bygrænse har ligget et sted mellem de to udgravninger.

Med hensyn til grænsen mod syd, ned mod Ribe å, står vi på bar bund - og dog. På det ældste Ribekort, Johannes Mejers kort fra 1651 (fig. 20), ses et fænomen kaldet "Alte Wall" langs åens nordbred. Dette har tidligere været tolket som en middelalderlig dæmning (32), men med vores nye viden er det mere nærliggende at sætte "Alte Wall" i forbindelse med et vikingetidigt forsvarsværk.

Tilbage står vi så med et afgrænset byområde på ca. 10 hektar. Det er naturligvis forbundet med store usikkerheder og må tages med alle mulige forbehold. Arealmæssigt er området to til tre gange så

gene, idet huset ikke har haft indre, tagbærende stolper. Væggene er rette, og på ydersiderne har der ved hver ende været anbragt en række stolper. I nordenden drejer det sig om tre på hver side og i sydenden om henholdsvis én og to. Der var ikke bevaret stolpeaftryk i disse ydre stolpehuller, så det er ikke muligt at afgøre, om de stammer fra skrånede støttestolper, eller om huset har været forsynet med udskud - en slags sidebygninger. Ved Vilslev nordvest for Ribe er både udgravet huse med støttestolper og med udskud. Disse har krumme langvægge og synes at tilhøre perioden 1050-1150 (35).

Væggene har bestået af en række stolper, der har været anbragt med en indbyrdes afstand på ca. 1,5 m. Da der ikke blev fundet lerklining i området, må man formode, at mellemrummene mellem disse stolper har været udfyldt med planker. Enkelte af stolperne er skiftet ud, og i stolpehullerne efter denne senere byggefase er der fundet teglstumper. Der er dog intet der tyder på, at tegl er indgået i husets konstruktion.

Vægstolperne har stået parvis nogenlunde over for hinanden - dog mangler den næstsydligste i husets østvæg. Det må formodes, at huset har haft indgang på dette sted, hvilket stemmer godt overens med, at der netop her er påvist stolpehuller fra en skillevej. Inde i huset er desuden fundet to ildsteder (A360 og A510) - et yngre og et ældre, der henholdsvis er med og uden teglstumper i fylden. Det yngste ildsted skæres af grube A401, hvor der blev fundet en halv Mauritius-brakteat, der er slået i Magdeburg ca. 1160 (fig. 23)(36).

I husets yngste ildsted, A360, samt i gruberne A358 og A511 blev der fundet ca. 25 fragmenter af små glasringe med en diameter på 1,5-2,0 cm (fig. 24). De har måske været syet på en klædedragt som pynt eller trukket på en snor som en raslende kæde. Det store antal, der blev



Fig. 23. Mauritius-brakteat af samme type som brakteaten fra Rosenallé, 1:1. Efter Jørgen Steen Jensen 1978, fig. 3.

fundet, støtter denne tolkning. Nogenlunde lignende glasringe fra Lund i Skåne og Novgorod i Rusland er dog tolket som fingerringe. Disse synes imidlertid at være noget mere regelmæssige og at have en større diameter (37).

Ved en udgravning nordvest for Sct. Katharinæ kirke blev der i 1984 fundet to lignende glasringe. Den ene af disse kan dateres til 1100-årene ligesom stykkerne fra Rosenallé (38).

I grube A511 dukkede endvidere en langtandskam med en længde på ca. 10 cm op. Den er på den ene side ornamenteret med fem tværstreger over tænderne. Der blev ligeledes fundet en velbevaret dobbeltkam forsynet med en fin ornamentik på skinnen (fig. 25). Begge kamme kan her med stor sandsynlighed placeres i 1100-tallet, antagelig i århundredets sidste halvdel (39).

Hus 11 adskiller sig noget fra hus 10 (fig. 22). Det er længere, ca. 18,5 m, og har svagt buede vægge. Bredden er ca. 5 m midt på og ca. 4 m ved sydgavlen. På grund af forstyrrelser kan nordgavlens bredde ikke måles. Østvæggen krummer mest, og måske skal den opfattes som to rette vægforløb, der mødes i en stump vinkel midt på. Et lignende fænomen er fundet på den middelalderlige bebyggelse Bulagergård i Verst sogn vest for Kolding (40).

Hus 11 har ikke haft indre, tagbærende stolper, og taget må - ligesom for hus 10's vedkommende - have hvilet på væggene. Inde i huset blev fundet to ildsteder. Det ene, A441, ligger nogenlunde midt i huset, mens det andet, A337, lå så tæt ved vestvæggen, at det er et spørgsmål, om det kan være samtidigt med huset. I begge ildsteder fremkom glasringe svarende til stykkerne fra hus 10.

I nordenden af hus 11 var bevaret et gulvlag, A228. Det dækkede hen over en markant lavning, og det kan ikke udelukkes, at det i virkeligheden drejer sig om en udjævnet grebning. A228 indeholdt tegl. Derimod var alle huller til vægstolper og de to ildsteder i hus 11 teglfrie.

Som nævnt blev kun det sydvestlige hjørne af hus 9 afdækket, idet resten ligger øst for udgravningsfeltet. Det 8 m lange vægforløb, der er udgravet, aftegner sig som en dobbeltrække af stolpehuller. Om dette skyldes, at væggen er udskiftet, har haft udskud eller måske



Fig. 24. Glasringe fra hus 10 og 11. Enkelte stammer dog fra andre anlæg. Foto: Rita Fredsgaard Nielsen.

støttestolper kan imidlertid ikke afgøres. Har hus 9 ligget med gavlen ud til vejen på tilsvarende måde som hus 10 og 11, har det været ca. 15 m langt.

Der blev fundet en del keramik i husene og de tilhørende anlæg. Næsten uden undtagelse stammer skårene fra kuglepotter, hvis brænding, farve og magring henfører dem til en gruppe, der er placeret på overgangen mellem vikingetidens decideret blødtbrændte gods og højmiddelalderens hårde varer (41). Randformene tilhører overvejende typer, der i Århus og i Slesvig har deres hovedsagelige tilknytning til 1100-årene (42).

Der blev også fundet en del importgods i forbindelse med husene. Det drejer sig især om Paffrath (52 stk.) og Pingsdorf (29 stk.), men Andenne (16 stk.) og Rouenware (6 stk.) optræder ligeledes i materialet.

Alt i alt kan det konstateres, at keramikken må dateres til 1100-årene. Dette støttes af den måde, hvorpå tegl forekommer. Husene er tydeligvis bygget, før der findes tegl i området, men dette materiale introduceres, mens husene stadig eksisterer. F.eks. optræder der teglstumper i det yngste ildsted i hus 10 og i stolpehullerne efter en reparation af huset (43).

En forsigtig datering af husene må derfor placere deres opførelse i første

halvdel af 1100-årene, mens anvendelsen af dem strækker sig til en gang i århundredets sidste halvdel. Herfor taler også fundet af en Mauritius-brakteat fra omkring 1160 i en grube, der skærer det yngste ildsted i hus 10 (44).

Områdets funktion i middelalderen

På oversigtsplanen fig. 26 er alle middelalderlige anlæg markeret. Det fremgår, at anlæg uden tegl koncentrerer sig i og omkring hus 9-11. Dette stemmer overens med, at husene er bygget, før der dukker tegl op i området, selv om det ikke kan udelukkes, at nogle af de teglfrie gruber er ældre end husene.

Det er påfaldende, at de middelalderlige aktiviteter tilsyneladende undviger

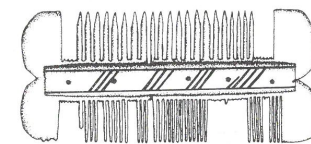
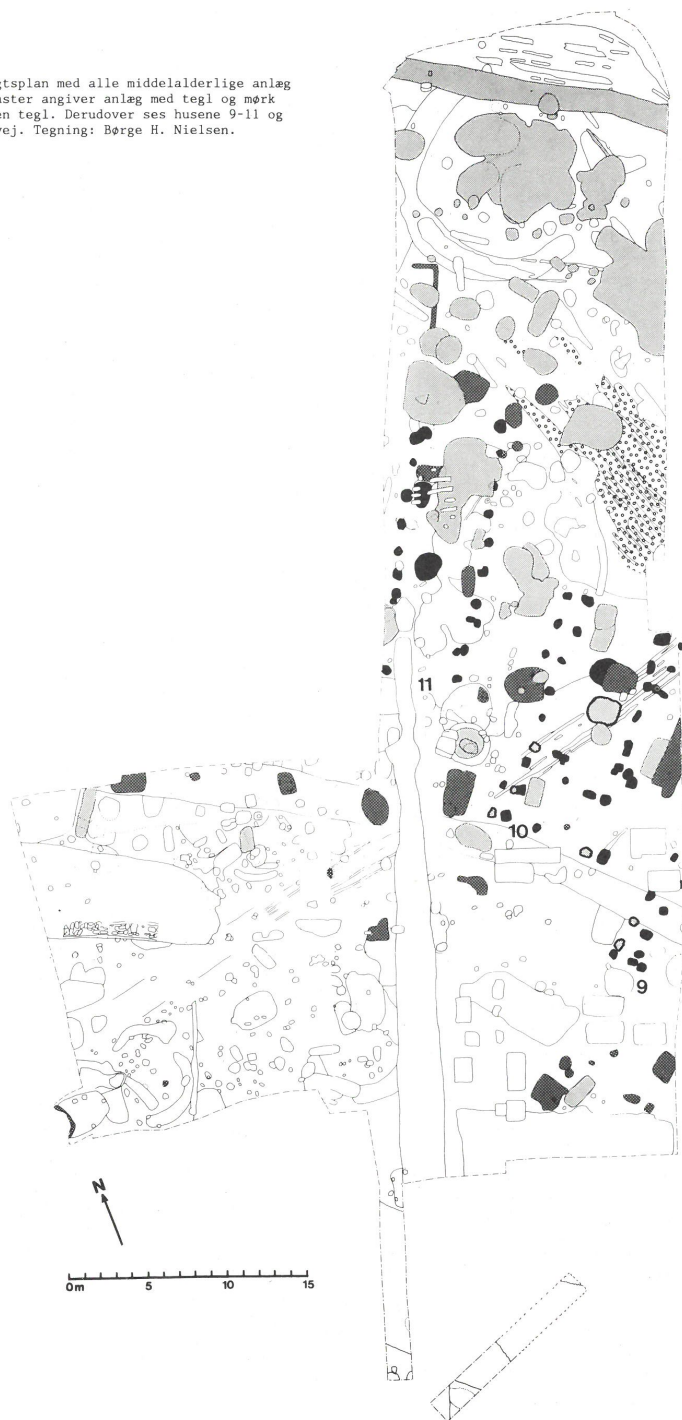


Fig. 25. Dobbeltkam fra A511, 1:2. Tegning: Kirsten Ljungberg.

Fig. 26. Oversigtsplan med alle middelalderlige anlæg markeret. Lys raster angiver anlæg med tegl og mørk raster anlæg uden tegl. Derudover ses husene 9-11 og den tilhørende vej. Tegning: Børge H. Nielsen.



det vikingetidige voldgravssystem. Da man i begyndelsen af 1100-årene anlagde en ny bebyggelse "uden for voldene", har man tydeligvis undgået voldgravsforløbet. Det kan have den praktiske årsag, at anlægget stadig lå hen som ruiner, som det var uheldigt at bebygge. Det havde imidlertid næppe været et problem at planere området, hvis det var ønskeligt, så forklaringen skal måske snarere søges i datidens ejendomsretlige forhold. Således kan man forestille sig, at området inden for voldene har været udparcelleret, og at en nyanlagt vej med tilhørende bebyggelse derfor måtte placeres uden for det voldsystem, som således indirekte blev afspejlet i den yngre bebyggelse.

Husene 9-11 er ikke øst-vest-orienteret, som det synes at være tilfældet for husene i de samtidige landbebyggelser. De tre huses orientering er bestemt af, at de har ligget med gavlen ud mod en vej - et byfænomen. Set i den store sammenhæng må vi således konstatere, at Ribe i løbet af 1100-årene bliver en dobbeltby med bebyggelse på begge sider af åen. Beboerne i hus 9-11 har kunnet følge med i, hvorledes den nuværende domkirke langsomt rejste sig syd for åen.

Hus 9-11 ophører som nævnt med at fungere i slutningen af 1100-årene og synes ikke at blive erstattet af nye. Tilsvarende må vejen være opgivet, idet den skæres af en række gruber fra omkring 1200 og senere. I én af disse gruber fra omkring 1200, A271, blev fundet en del af en bronzesnål (fig. 27:1). Ved udgravningerne i Grønnegade i 1950-erne fremkom en næsten identisk snål (fig. 27:2), som for nylig af Thomas Fanning er placeret blandt yngre vikingetids ringhovednåle (45). I betragtning af, at de to næsten ens nåle begge er fundet i middelalderlige aflejringer, bør det imidlertid overvejes, om ikke Thomas Fannings tidlige datering skal revideres.

Det er vanskeligt at tolke, hvad anlæggene fra perioden efter 1200 afspejler. De koncentrerer sig i den nordlige del af udgravningsfeltet og udgøres hovedsagelig af gruber (fig. 26). Dertil kommer seks brønde, hvoraf nogle med sikkerhed må placeres efter 1200. Brønd A351, der skærer vestvæggen i hus 11, er dendrokronologisk dateret til omkring 1350 (fig. 28)(46). Brønden antyder antagelig, at området har været bebygget på dette tidspunkt, men der er ingen holde-

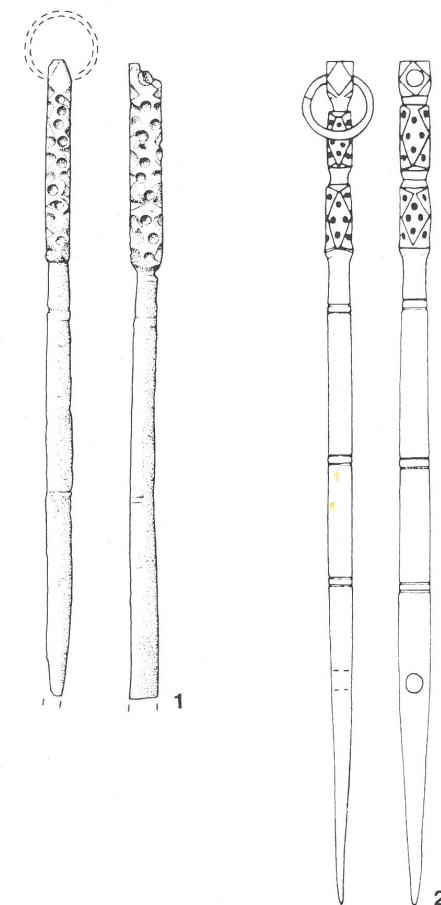


Fig. 27. Ringhovednåle eller styli fra A271 (1) og Grønnegade (2), 1:1. Tegning: Aage Andersen og Thomas Fanning.

punkter for, hvilken karakter denne bebyggelse har haft.

Længst mod nord i udgravningsfeltet blev der afdækket en øst-vest-gående vej, der løber nogenlunde parallelt med den nuværende Seminarievej (fig. 26). Den afgrænses mod syd af en grøft med fund fra 15-1600-årene. Det udelukker imidlertid



Fig. 28. Brønd A351 set fra øst. Foto: Stig Jensen.

ikke, at vejen kan være anlagt i middelalderen, hvilket understøttes af, at de mange gruber fra denne periode respekterer vejforløbet.

Afslutning

Udgravningen ved Rosenallé har med ét kastet lys over mange af de problemstillinger, der som nævnt i indledningen har domineret den arkæologiske diskussion vedrørende Ribe, og vi står i dag over for et gennembrud i udforskningen af byens vikingetid. Nye spørgsmål vil naturligvis rejse sig, men det helt fundamentale - hvor lå Ribe i vikingetiden? - er nu, sammen med en række andre spørgsmål, blevet besvaret.

Status

I et forsøg på at sammenfatte resultaterne af udgravningen, må gravpladsen hørende til det ældste Ribe først og fremmest fremhæves. Skønt vi som nævnt i indledningen har et ganske godt billede af handels- og håndværkskvarteret i det 8. århundrede, udgør kendskabet til den

samtidige gravplads ved Rosenallé, ca. 250 m nordøst for handelspladsen (fig. 1:1 og 1:4), et særdeles betydningsfuldt supplement. Fundet af gravpladsen støtter den opfattelse, at der har hørt en permanent bebyggelse til handelspladsen og det vil sikkert vise sig berettiget at søge denne bebyggelse i området mellem Rosenallé og Nicolajgade.

Gravpladsen rummer resterne af nogle af de første ripensere. En enkelt af gravene (nr. 8) skal måske endog henføres til den landsbyfase, der gik forud for handelspladsen. Den yngste daterbare grav (nr. 10) tilhører tiden omkring 800, og alt i alt må gravene med forsigtighed placeres i tidsrummet fra ca. 700 til ca. 800.

I 9. århundrede placeres - hen over den gamle, hedenske gravplads - det Ribe, som Ansgar fik tilladelse til at bygge kirke i. Det er tankevækkende, at denne bebyggelse eller udvidelse ser ud til at finde sted nogenlunde samtidig med, at funktionerne ved Nicolajgade synes at ophøre. Vi må for fremtiden være opmærksomme på, om der er en sammenhæng mellem disse to aktivitetsflytninger.

Bebyggelsen fra 9. århundrede afgrænses som nævnt af en bygrøft, og i 10. århundrede erstattes denne af en egentlig voldgrav. Udgravningen gav os ikke mulighed for at afdække et område inden for voldgravssystemet, og en sådan undersøgelse står naturligvis højt på ønskesedlen. Desuden vil en række søgegrøfter - med henblik på at klarlægge bygrøftens og voldgravens forløb - være ønskelige.

Perspektiverne, der knytter sig til vejen fra 1100-årene og de tilhørende "gavlhuse", er ligeledes store. I en søgegrøft, der i september 1989 blev gravet i en kolonihave øst for jernbanen, kunne fortsættelsen af samme vej påvises, og den kan nu følges over en strækning på ca. 100 m (47). De tre udgravede gavlhuse fungerer ind i anden halvdel af 1100-årene, og på dette tidspunkt må Ribe have bestået af en dobbeltby med en bebyggelse på hver side af åen. Det er vigtigt at få afklaret, hvor stor den tidsmæssige overlappning mellem de to bebyggelser har været, og hvornår, på hvilken foranledning og i hvilken takt forskydningen fra nord til sydsiden af åen foregik.

Bakspejlet

Mange, der besøgte udgravningen, undrede sig over, at vi ikke forlængst havde gættet, at det var her, vi skulle søge Ansgars Ribe. Det undrede egentlig også os selv, men set i bakspejlet ser tingene jo ofte enkle og ligefremme ud.

Det er imidlertid værd at erindre, at Mogens Bencard allerede i 1974 foreslog, at Ribe lå nord for åen i perioden fra

Noter

For udgraverne var den knap fire måneder lange kampagne ved Rosenallé i sensommeren og efteråret 1989 én stor oplevelse med utallige begejstrede øjeblikke. Mange af vore kolleger tog imod opfordringen til at besøge udgravningen og gav os herved ikke alene deres faglige støtte, men også det nødvendige modspil. Vi takker for hjælpen.

Denne rapport er skrevet i ugerne umiddelbart efter feltarbejdets afslutning. Vi har tilstræbt en kortfattet og nøgtern fremlæggelse af de foreløbige resultater. Når det sker allerede nu, er det for at undgå misforståelser, og for at den nye viden om Ribe hurtigst muligt kan indgå i det samlede billede af vikingetidens Danmark. Vi har derfor undladt at uddrage mere omfattende konklusioner, selv om vi har været fristet dertil. Disse må læserne have til gode, indtil hele materialet er analyseret, og de mange brikker vendt endnu engang.

1. M. Bencard 1973, s. 32 samt L.B. Frandsen og S. Jensen 1988b, s. 31f.
2. M. Bencard og S. Wiell 1975.
3. J.nr. ASR 8. Prøvegravningen blev foretaget af Per Kr. Madsen og Stig Jensen. I de videre undersøgelser, der blev bekostet af Ribe kommune, deltog desuden Claus Feveile (assistent), Kirsten Knudsen, Orla Madsen og Kirsten Ljungberg. Endvidere har udenlandske studenter og lokale amatørarkæologer hjulpet med at løse specielle opgaver.
4. O. Madsen 1989. Orla Madsen deltog en uge i udgravningerne med henblik på at overføre erfaringerne fra gravpladsen ved Søndervang til Ribe.
5. Frempræparering og konservering foretages på Konserveringscentret for Ribe og Ringkøbing Amter, Ølgod. Der skal lyde en tak for de hurtige, foreløbige resultater.
6. Nøgler af denne type er velkendte og hyppige på nordvesttyske og frisiske gravpladser, se f.eks. P. Schmid 1970, Abb. 2 og 4, K. Marschallek 1978, Abb. 11, 12, 15, 18 og 19 samt H. Rötting 1977, Abb. 8.
7. Se f.eks. F. Stein 1987, Taf. 54:1.
8. L.C. Nielsen 1984, s. 39f. (trepassformede beslag) og W. Wegewitz 1968, s. 72f.
9. F. Stein 1967, Taf. 7(18), 13(21-22) og 55(17).
10. Endnu er der ikke helt overblik over form og antal af jernpladerne. Vedr. de tagrendeformede jernstykker se B. Arrhenius 1983, s. 54, fig. 13.
11. Foldeknivene kendes i flere varianter, bl.a. rektangulære og som denne svagt trapezoid, jf. W. Wegewitz 1968, Taf. 13(5).
12. K. Marschallek 1978 og H. Rötting 1977.
13. T. Ramskou 1976, grav 1668, 1698 og 2177.
14. Knoglerne er ikke endelig vurderet på Zoologisk Museum.
15. O. Klindt-Jensen 1967.
16. H. Rötting 1977, Abb. 6.
17. W. Gebers 1985.
18. O. Klindt-Jensen 1967, s. 145.
19. A. Kann Rasmussen 1971.
20. W.-D. Tempel 1972, Taf. 7:4.
21. B. Nerman 1969, Taf. 192.
22. L.B. Frandsen og S. Jensen 1990.
23. Pollenanalytiker Else Kolstrup samt professor Jens Thyge Møller og lektor Per Nørnberg fra Geologisk Institut ved Aarhus Universitet har udtaget prøver fra grøften og andre anlæg med henblik på at beskrive disses dannelses- og opfyldnings historie.
24. W. Janssen 1987, s. 43.
25. Museumsinspektør Kirsten Bendixen, Nationalmuseet, oplyser venligst, at det drejer sig om kombinationen: B. Malm 1966, Pl. 2 B1 nr. 11 og Pl. 3 A3 nr. 9.
26. Udgraverne har haft stort udbytte af at diskutere profilerne på stedet sammen med museumsinspektørerne Hans Jørgen Madsen og Olfert Voss. Desuden bidrog en natlig diskussion med Mogens Bencard og Ulf Näsman på Hotel Moskva i Leningrad til, at kabalene kunne gå op.
27. Se rekonstruktionstegningen hos H. H. Andersen 1977, s. 52.

ca. 700-1100 (48). Først herefter skulle der opstå en bebyggelse på hver sin side af åen. I dag kan vi se, at han havde ret, men også at han placerede vikingetidens bebyggelse for langt mod sydvest (49). Derimod har Ingrid Nielsen i 1985 argumenteret stærkt for, at vikingetidens Ribe netop kunne ligge i området ved Rosenallé (50).

28. Jf. P.Kr. Madsen 1982, s. 86 vedr. dateringen af Pingsdorfkeramik.
29. Jf. R.v. UsLAR 1964, s. 38, 46, 48, 59, 69, 142 og 149f. Hos nogle af de nævnte eksempler er der kun overlap i selve portvoldene og ikke i gravene.
30. M. Bencard 1973, s. 31f.
31. J. nr. ASR 153.
32. M. Bencard 1979, s. 41 samt P.Kr. Madsen og O. Schjørring 1981, s. 219.
33. R. Hodges 1982, s. 64.
34. Mønten er kun foreløbig bestemt af Kirsten Bendixen.
35. S. Jensen 1987a og 1987b. Der forekommer ligeledes udskud på et hus fra omkring 1200 ved Farup nordvest for Ribe, jf. P.Kr. Madsen 1985, s. 169ff.
36. Kirsten Bendixen, Nationalmuseet, takkes for den hurtige bestemmelse af brakteaten.
37. L. Stenholm 1976, s. 302 og B. Kolcin m.fl. 1985, s. 131.
38. J.nr. ASR 420, jf. P.Kr. Madsen og H. Mikkelsen 1985, P.Kr. Madsen 1990, samt den foregående artikel side 11f., hvor glasingene dog ikke omtales. Desuden er der fundet dele af 6 glasinge på Overdammen i Ribe i 1965, ASR j.nr. 43/64, D884, D913 og D1141. Disse stammer fra middelalderlige aflejringer, men en nærmere datering er ikke mulig (jf. M. Bencard 1972, s. 148). Desuden er der i 1987 fundet en glasing med en ydre diameter på 1,7 cm i Sct. Laurentiigade (jf. ovenfor s. 18). Ringen kan ikke med sikkerhed dateres, men hører antagelig til i tidlig middelalder, jf. P.Kr. Madsen 1990.
39. Dobbeltkammer placeres sandsynligvis efter 1200, se dog herom hos P.Kr. Madsen 1990.
40. Jf. Chr. Adamsen 1982, fig. 3.
41. Se herom hos P.Kr. Madsen 1987a, 1987b og 1990, jf. W. Erdmann m.fl. 1984, s. 424; Harte Grauware, Var. a. Det middelalderlige keramikmateriale (ca. 9000 skår) er gennemgået af Kirsten Ljungberg og Per Kr. Madsen. I denne rapport fremlægges blot nogle af de hovedtendenser, de har konstateret. Senere vil P.Kr. Madsen fremlægge materialet og de tilhørende anlæg i en mere grundig form.
42. Jf. H.H. Andersen, P.J. Crabb og H.J. Madsen 1971, randformerne Ie, IIc og IId samt H. Lüdtke 1985, nr. 12, s. 42, Abb. 15. Jf. P.Kr. Madsen 1982 og 1987a.
43. Om datering af tegl i Ribe se P.Kr. Madsen 1987a, s. 195 og 1990 med henvisninger.
44. Jf. J.S. Jensen 1980, s. 107, hvor der argumenteres for, at smykkebrakteater ikke optræder efter 1200 på vore breddegrader.
45. Th. Fanning 1986, s. 37ff.
46. Dendrodateringerne foretages af Wormianum.
47. J.nr. ASR 883.
48. M. Bencard 1974.
49. M. Bencard 1974, fig. 2.
50. I. Nielsen 1985, s. 37, 106 og 150.

Litteratur

En stor del af den anvendte litteratur indgår i den foregående artikels litteraturliste s. 26f, hvortil der henvises. Nedenfor bringes udelukkende supplerende litteratur.

- Adamsen, Chr. 1982. Bulagergård. En byggeelse fra tidlig middelalder i Verst sogn. Foreløbig meddelelse, Mark og Montre 1982, s. 39-49.
- Andersen, H. Hellmuth 1977. Jyllands vold, Århus 1977.
- Arrhenius, B. 1983. The chronology of the Vendel graves, i Vendel Period Studies, (Lamm, J.P. and Nordström, H.-Å. eds.), Statens Historiska Museum, Stockh. 1983.
- Bencard, M. 1973. Ribes vikingetid, Mark og Montre 1973, s. 28-48.
- Bencard, M. 1974. Ribes ældste udvikling, Mark og Montre 1974, s. 20-27.
- Bencard, M. 1979. Sønderport i Ribe, Mark og Montre 1979, s. 40-51.
- Bencard, M. og Wiell, S. 1975. Et treflignet spænde fra Ribe, Mark og Montre 1975, s. 37-42.
- Erdmann, W. m.fl. 1984. Rahmenterminologie zur Mittelalterlichen Keramik in Norddeutschland, Archäologisches Korrespondenzblatt 4, 1984, s. 417-436.
- Fanning, Th. 1986. En irsk-nordisk bronze ringnål fra Ribe, Kuml 1986, s. 37-43.
- Gerbers, W. 1985. Ein sächsischer Kultplatz mit Gräberfeld in Rullstorf, Landkreis Lüneburg, Ausgrabungen in Niedersachsen, Archäologische Denkmalpflege 1979-1984, Stuttgart 1985, s. 276-281.
- Hodges, R. 1982. Dark Age Economies, The origins of town and trade AD 600-1000, London 1982.
- Janssen, W. 1987. Die Importkeramik von Haithabu, Die Ausgrabungen in Haithabu, Neunter Band, Neumünster 1987.
- Jensen, J.S. 1980. Tyske brakteater i danske fund, hikuin 6, 1980, s. 101-110.
- Jensen, S. 1987a. Gårde fra vikingetiden ved Gl. Hviding og Vilslev, Mark og Montre 1986-87, s. 5-29.
- Jensen, S. 1987b. Overgangshuset, Skalk 1987:6, s. 3-8.
- Klindt-Jensen, O. 1967. Hoved og hove, Kuml 1967, s. 143-149.
- Kolcin, B. m.fl. 1985. Drevnig Novgorod. Prikladnojeiskusstvo i Arheologija, Moskva 1985.
- Madsen, P. Kr. 1985. Houses from the later Part of the Twelfth Century at Farup near Ribe, South-West-Jutland, Journal of Danish Archaeology 4, s. 168-178.
- Madsen, O. 1989. Søndervang - en gravplads fra yngre germansk jernalder, Årsskrift fra Horsens Museum 1987-1988, s. 25-36.
- Malmer, B. 1966. Nordiska mynt före år 1000, Acta Archaeologica Lundensia, Series in 8°, N° 4, Lund.
- Marschallek, K. 1978. Zetel. Ein friesisches Gräberfeld des frühen Mittelalters, Neue Ausgrabungen und Forschungen in Niedersachsen 12, Hildes-

heim 1978, s. 79-146.

- Nerman, B. 1969. Die Vendelzeit Gotlands, II, Tafeln, Kungl. Vitterhets Historie och Antikvitets Akademien, Stockholm 1969.
- Nielsen, L. Chr. 1984. Nogle grave fra yngre germansk jernalder og vikingetid i Sydvestjylland, Mark og Montre 1984, s. 38-48.
- Ramskou, T. 1976. Lindholm Høje. Nordiske Fortidsminder, Serie B, bind 2, København 1976.
- Rasmussen, A. Kann 1971. Sct. Nicolaj i Ribe - og en grav fra yngre germansk jernalder, Mark og Montre 1971, s. 13-15.
- Rötting, H. 1977. Das frühmittelalterliche Gräberfeld von Jever-Clevers, Kr. Friesland, Neue Ausgrabungen und Forschungen in Niedersachsen 11, Hildesheim 1977, s. 1-42.
- Schmid, P. 1970. Das frühmittelalterliche Gräberfeld von Dunum, Kr. Wittmund, Neue Ausgrabungen und Forschungen in Niedersachsen 5, Hildesheim 1970, s.

40-62. Stein, F. 1967. Adelsgräber des achten Jahrhunderts in Deutschland. Germanische Denkmäler der Völkerwanderungszeit, Serie A, Band 9, Berlin 1967.

- Stenholm, L. 1976. Dräktilbehör och smycken, i Mårtenson, A.W. (red.): Uppgrävt förflutet för PKbanken i Lund, Malmö 1976.
- Tempel, W.-D. 1972. Unterschiede zwischen den Formen der Dreilagenkämme in Skandinavien und auf den friesischen Werten vom 8. bis 10. Jahrhundert, Archäologisches Korrespondenzblatt 2, 1972, s. 57-59.
- UsLAR, R.v. 1964. Studien zu frühgeschichtlichen Befestigungen zwischen Nordsee und Alpen, Beihefte der Bonner Jahrbücher, Band 11, Köln.
- Wegewitz, W. 1968. Reihengräberfriedhöfe und Funde aus spätsächsischer Zeit im Kreis Harburg, Göttinger Schriften zur Vor- und Frühgeschichte, Band 10, Neumünster 1968.