

By, marsk og geest 3



Årsberetning 1990

Den antikvariske Samling i Ribe

By, marsk og geest 3

Ole Degn: Porsborg hin røde... – Ejendommen Porsborg i Ribe, dens ejere og beboere og baggrund i de sociale forhold 1590–1990.....	3
Stig Jensen: Metallfund fra vikingetidsgårdene ved Gl. Hviding og Vilslev.....	27
Mogens Juhl: Ribe Katedralskoles gamle sportsplads.....	41
Eise Kolstrup: Mikroskopiske levn fra Ansgars Ribe. 800- og 900-tallets plantevækst belyst ved pollen-analyser.....	44
English summaries.....	52
Årets tal 1990.....	53
Publikationer.....	54



"Odin fra Ribe" – 4,2 cm høj mandsmaske af støbt bly. Odins hoved med det flotte, svungne overskæg flankeres af de to ravne Hugin og Munin, som tilhvisker Odin vise råd om verdens gang. Sandsynligvis lavet i Ribe i 700-årene, men fundet for få år siden i en kasse med bøjedede søm. Kan ses i udstillingen *Ribes Vikinger* i Hans Tausens Hus, som åbnede sommeren 1989. Tegning: Lars Hammer.

Årsberetning 1990

Den antikvariske Samling i Ribe

Ribe Katedralskoles gamle sportsplads

Af Mogens Juhl



Fig. 1.

På lærerværelset i Ribe Katedralskoles sportshal hænger et indrammet fotografi (fig. 1). Det forestiller skolens gamle sportsplads på hjørnet af Hundegade og H.A. Brorsons Vej.

Fotografiet viser pladsens nordvestlige hjørne. I midten ses en træpavillon. Foran og til venstre for den ses to cricketbaner med spillere. Til højre for bygningen trænes der i stangspring – en elev er på vej over overliggeren. Helt til højre er en double i gang på tennisbanen.

Sportspladsen blev anlagt i 1899 – 1900 med cricket-, fodbold- og tennisbaner på en eng, som skolen ejede – den tidligere Hundegades blegdam – eller endnu tidligere, Sct. Hans Holm (fig. 2). Engen stødte op til Stampemøllestrømmen, hvor der allerede i flere år var givet svømmeundervisning fra en "svømmeflåde". I 1901 blev en pavillon til omklædning og opbevaring af rekvisitter færdigbygget, og det er den, som ses på fotografiet.

Bagtil i billedet, lige til venstre for pavillonen, sidder tre kvinder på en bænk sammen med et par småpiger. Helt til venstre står en herre i diplomatfrakke og med spadserestok (måske rektor Fritsche, der døde 1903), og til højre henne foran tennisbanen ses en anden mand med hvid bøllehue. Begge kunne også være fædre til elever, der sammen med mødrene på bænken har taget imod en invitation fra skolen til at overvære elevernes præsentation af, hvad de har lært i sommerhalvåret. Vi ved, at sådanne invitationer blev udsendt i 1903 og i 1904 (1). Kun førstnævnte blev omtalt i Ribe

Stifts-Tidende, men der blev alene disciplinene: tennis, stafetløb og fodbold nævnt, men ikke cricket, så fotografiet er nok taget ved en anden lejlighed (2).

Den slanke og yngre mand med vest og i hvide skjorteærmer midt i billedet kunne være Katedralskolens daværende gymnastiklærer, S.C. Stockholm Simonsen (1859–1937).

Billedet er formentlig taget en tidlig efterårsdag, oplyser Ribe-studenten (årgang 1929), botanikeren Johan Lange (3). De nøgne træer langs tennisbanen er asketræer, der har et tidligt løvfald, hvorimod elmetræerne langs kirkegården endnu står med tætte kroner. Endelig ses, at cricketbanernes græs er slidt af efter sommerhalvårets spil.

Andre ting på fotografiet, der kan hjælpe til en datering, er for det første tagrytteren på Domkirken – det ses tydeligt, at det er den, H.C. Amberg tegnede, og som blev færdigbygget i 1896 – og for det andet det lave hvide hus på hjørnet af Hundegade og H.A. Brorsons vej liggende foran gæstgiver Jørgensens gård. Hvornår huset er revet ned, vides ikke, men det nuværende toetages hus på grunden er opført omkring 1909 (4).

Fotografiet er opklæbet på karton med stemplet: Bodil Hauschildt, Ribe. I 1904 efter Domkirkens genindvielse med kongelige gæster blev Bodil Hauschildt (født 1861 i Ribe) d. 23. august udnævnt til kgl. hoffotograf – efter forlydende fordi hun tog et stærkt forskønnet billede af den efter sigende ikke videre fotogene kronprinsesse Louise. Hvor hurtigt hun fik sit nye prægestempel med

Ribe Katedralskoles Sportsplads

paa den tidligere Blegdam ved Enden af Hundegade bliver snart saa komfortabelt og tidsfoarende indrettet, at vanstelig nogen Provinsby kan opvise nogen bedre Idrætsplads. Langs Hundegades Forlængelse, hvor Hegnet hidtil har været en bygd, paa flere Steder gennembrudt Hæf, er Pladsen nu i Foraaret ligesom mod Nord og Syd bleven begrænset af et Staaltraadshegn, hvori er lavet to Indgangsaaer. Ved det sydlige Hegn har man plantet en Række Lovtræer, som med Tiden vil kunne afgive Lø for Søndevindene. Den ene Tennisbane paa den nordlige Del af Pladsen ved Alleen har vist sig utilstrækkelig, og der arbejdes derfor for Tiden paa en ny Bane lige ved Siden af og Øst for den gamle. Midt paa Sportspladsen, der indtager ca. 1 1/2 Td. Land, affiktes en Bane til Fodbold. Denne Bane, der er firkantet med afrundede Hjørner, faar en Omfreds af 450 Alen.

Det er ikke alene Latin skolens Disciple, der benytte Pladsen. Den benyttes tillige af Borgerskolens Elever og af Boldklubben til Kricketspil. Borgerskolen og Boldklubben flytte imidlertid ud paa den kommunale Sportsplads bag Aylshaven, saa snart den er fuldt færdig.

Fig. 2. Ribe Stifts-Tidende 19. maj 1900.

den ærefulde titel lavet, ved vi ikke. Der kan jo også have ligget kartoner præget med det gamle stempel, som skulle bruges op. Bodil Hauschildt nedsatte sig som fotograf i Ribe i 1890. 1908 rejste hun til Aarhus, hvorfra hun ca. 1922 vendte tilbage til Ribe, og her døde hun i 1951. Virksomheden som fotograf havde hun overdraget til sin efterfølger allerede 1939 (5).

På grundlag af det ovennævnte kan det fastslås, at fotografiet er taget mellem 1901 og 1908. Da Bodil Hauschildt endnu ikke er blevet kongelig fotograf, og pavillonen ser meget ny ud, er det nærliggende at datere billedet til begyndelsen af perioden. Men ved en nærmere betragtning af fotografiet vil man se, at der ikke findes en eneste pige blandt de idrætsudøvende elever, og da Katedralskolens første "kvindelige Gymnastiklærerinde", og tillige den første ved Statens latin-skoler, frk. Christine C. Olsen, blev ansat november 1901 (fig. 3)(6), kan man med stor sandsynlighed slutte, at skolens sportsplads blev forevigt efteråret 1901.

Fra Stiftet.

Ribe, 13. November.

Gymnastiklærerinde ved Latin-skolen. Eksamineret Gymnastiklærerinde, frk. Christine Cecilie Olsen af HaaLEV er med Kultusministeriets Bemyndigelse antaget som Lærerinde i Gymnastik for de kvindelige Elever ved Ribe Katedralskole.

frk. Olsen bliver saaledes den første ved Statens Latin-skoler ansatte kvindelige Gymnastiklærerinde.

Fig. 3. Ribe Stifts-Tidende 13. november 1901.

Om de på billedet dyrkede discipliner kan følgende fortælles:

Kricketspillet, der kom til Danmark omkring 1850, nåede Ribe i 1883, da Ribe Katedralskoles Cricketklub stiftedes. I 1888 har den 24 medlemmer, der spiller 3 gange om ugen. Byens gymnastikforening er ikke begyndt at spille kriget endnu, og skolens elever savner derfor kampmodstandere. Klubben mangler også kyndig ledelse, og da øvelsespladsen er "tarvelig og langt bortliggende", kniber det på grund af den delte skoletid (8-12 og 2-4 eller 5) med tilstrækkelig fritid til træning. Der er ikke fundet oplysninger om, hvor øvelsespladsen lå, men i 1892 spiller kricketklubberne fra Katedralskolen og byens gymnastikforening en kamp på "banen ved Skydebanerne" (7). Disse skydebaner lå i Plantagens østre del, hvor flere og flere af byens

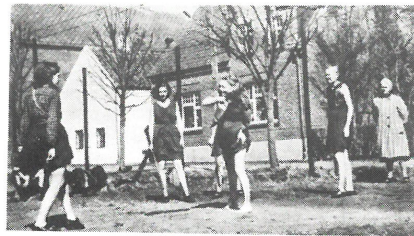


Fig. 4. Langbold foråret 1942, med gymnastiklærerinde fru. E. Munck. Foto: Olaf Kjelstrup, realist 1923.

aktiviteter som f.eks grundlovs møder fandt sted, og i 1887 blev området gjort endnu mere attraktivt med bygningen af Plantagepavillonen (8). Det er således nærliggende at formode, at "den langt bortliggende øvelsesplads" har ligget i Plantagen, som iøvrigt også var det eneste sted udenfor Ribe, hvor der kunne findes læ for den evindelige vestenvind. Klubben klarer sig alligevel godt og har i 1899 ca. 100 medlemmer. Herefter hører man ikke mere til den, formentlig fordi skolens sportsplads da anlægges. Kricket er på skolens undervisningsprogram til 1913 (9).

Stangspring omtales specielt i skoleprogrammerne fra 1901-1903, herefter nævnes kun spring, der selvfølgelig også kan omfatte stangspring (9).

Noter

1. Indbydelsesskrift til Afgang- og Aarsprøverne ved Ribe Katedralskole 1904 og 1905.
2. Ribe Stifts-Tidende 25. september 1903.
3. Telefonisk svar på forfatterens brev af 8. oktober 1990.
4. Oplysning fra Ribe kommunes tekniske forvaltning, byggesagsarkivet.
5. Hansen, Tove 1990. Kvinders fotografi, Kvindelige fotografer i Danmark før 1900. I: Hansen, T., Sølv og salte, Fotografi og forskning (Fund og forskning 29, Det Kongelige Bibliotek), København 1990, s. 65-89.
6. Ribe Stifts-Tidende 13. november 1901.
7. Ribe Stifts-Tidende 7. juli 1892.
8. Ribe Forskningskomité gennem 100 Aar. 1942.
9. Indbydelsesskrift til Afgang- og Aarsprøverne ved Ribe Katedralskole, 1888-1903, 1913 og 1937-38.
10. Oplysning fra Katedralskolens gymnastiklærer, K.A. Hjorth.