

**By, marsk og geest 4**



**Årsberetning 1991**

**Den antikvariske Samling i Ribe**

# By, marsk og geest 4



"Odin fra Ribe" – 4,2 cm høj mandsmaske af støbt bly. Odins hoved med det flotte, svungne overskæg flankeres af de to ravne Hugin og Munin, som tilhvisker Odin vise råd om verdens gang. Sandsynligvis lavet i Ribe i 700-årene, men fundet for få år siden i en kasse med bøjede søm. Kan ses i udstillingen *Ribes Vikinger* i Hans Tausens Hus. Tegning: Lars Hammer.

## Årsberetning 1991

Den antikvariske Samling i Ribe

## Indhold

Egon Wamers Ribes Gral .....	2
Torben Melander Ribesten fra Rhinen af? .....	15
Hans Skov De arkæologiske undersøgelser af Sortebrødregade i Ribe i 1991 .....	25
Hans Henrik Engqvist Laurids Tøgersens gård på hjørnet af Torvet og Overdammen i Ribe .....	31
Claus Fèveile Et sjældent ravhus .....	40
English abstracts .....	45
Årets tal 1991 .....	47
Publikationer .....	48

# De arkæologiske undersøgelser af Sortebrødregade i Ribe i 1991

Af Hans Skov

## Indledning

I juni og juli 1991 blev Sortebrødregade arkæologisk undersøgt i næsten hele sin længde (fig. 1). Foranledningen var kommunale ledningsudskiftninger, der ville berøre uforstyrrede middelalderkulturlag. Undersøgelsen foregik i praksis ved, at en arkæolog fulgte anlægsarbejdet på nærmeste hold for at kunne standse arbejdet, når der viste sig noget af arkæologisk interesse i de uforstyrrede kulturlag (1).

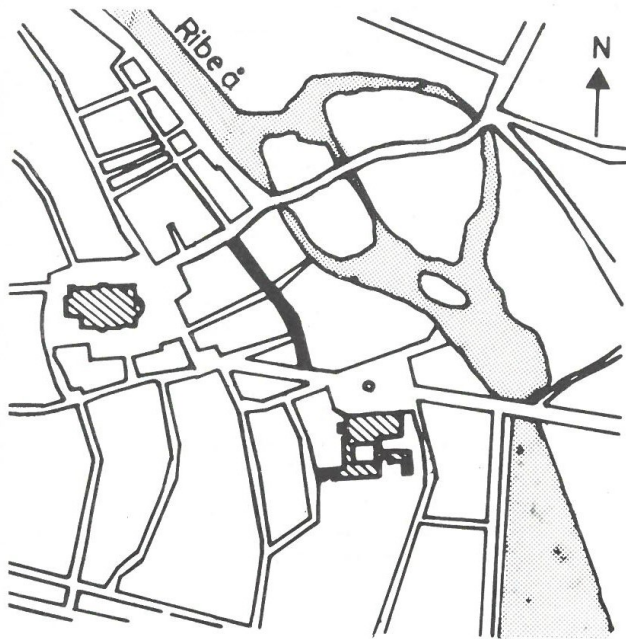


Fig. 1. Kort over Ribe med Sortebrødregade markeret med sort. Tegning: Lotte Madsen.

## Historisk-arkæologisk baggrund

Området omkring Sortebrødregade nævnes sent i de skriftlige kilder. Første gang er i 1397, hvor den sydligste del af gaden kaldes Bechagade. Det er imidlertid først et godt stykke ind i 1400-tallet, at omtalen af gaden bliver hyppig. Fra midten af 1400-tallet og frem til 1509, hvor gaden for første gang benævnes Sortebrødregade, kaldtes den Sankt Karens Gade (2).

I 1580 lægges store dele af Ribe øde ved en voldsom brand. At Sortebrødregade ikke gik fri, kan ses af de skriftlige kilder, hvor det nævnes, at kun den sydlige del af gaden blev gjort bredere efter branden (3).

Årsagen til denne, ifølge de skriftlige kilder, sene udnyttelse af området ved Sortebrødregade er forsøgt forklaret ved, at området i lighed med Fiskergade og Grønnegade længe bestod af sumpede ånære enge, som først kunne tages i brug efter store opfyldningsarbejder (4). En nylig gennemgang af materiale fra udgravninger i Grønnegade og Smalleslippe viser imidlertid, at bebyggelsen af dette område har rod i årtierne før og omkring år 1200 (5). At byggeaktiviteterne i Sortebrødregade synes at være markant senere, kan dog hænge sammen med den i 1200-tallet opførte dæmning (Dammen), der følgerig har hævet grundvandsspejlet betragteligt i dette område, noget som bestemt ikke har øget byggelysten i området.

Første gang, der blev gjort arkæologiske iagttagelser i Sortebrødregade, var i 1886, da stiftsfysikus J.J. Kiær i forbindelse med nedlægning af vandrør fulgte gravearbejdet og gjorde notater om jordlagenes og deres beskaffenhed. Om Sortebrødregade skrev han: "Sortebrødregade er i den nærmest Vægtergade liggende Halvdæl i 2 Fods Dybde næsten ublandet Gjødning og Affaldsdynger i Mosejorden med rigeligt Grundvand og Pælesætning, den anden Halvdæl mod Fiskergade er Opfyldning af Murgrus og noget Affald i Mindre Grundvand" (6).

Ud over nogle mindre udgravninger i området i 1960-erne er der ikke foretaget arkæologiske undersøgelser i nyere tid (7).

## Udgravningen i 1991

Det var med stor spænding, at udgravningen påbegyndtes, idet der nu var mulighed for at efterprøve J.J. Kiærs iagttagelser fra 1886, samt indhente helt nye oplysninger om gaden og dens alder. Udskiftningen af vandrør, kloakrør og utallige andre installationer påbegyndtes i Sortebrødregades nordlige del og fortsatte trinvis syd på. Det var især udskiftningen af de dybtliggende kloakrør, der berørte hidtil uforstyrrede kulturlag. De mange andre installationer lå alle nærmere gadeniveau, og i reglen var jorden omkring dem

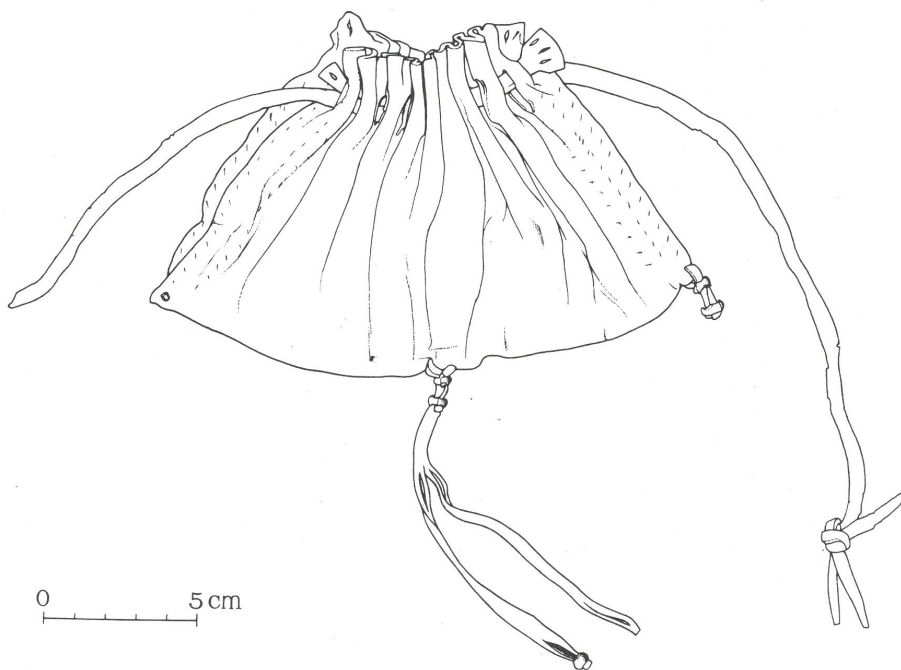


Fig. 2. Læderpung fra udgravningen. 1:2. Tegning: Aage Andersen

omlejret op til flere gange. Sortebrødregades sydlige del ligger lidt højere end den nordlige del, og da kloakledningen følger denne svage hældning, når ledningen den laveste kote over havet (over DNN, dvs. Dansk Normal Nul) i gadens nordligste del. Her er bunden af kloakledningen nede på 1,90 m over DNN. Sydligst i Sortebrødregade når kloakledningen ned til kote 3,75 m over DNN. Gadeniveauet ligger typisk godt 2 meter over kloakledningen. Ved hjælp af 8 boreprøver lykkedes det at fastslå kulturlagens tykkelse til 4,1 – 4,65 m. Det vandaflejrerede grå åsand blev nået omkring kote 0, bortset fra i Sortebrødregades sydligste del, der tilsyneladende ligger på en sandtunge med overflade i kote 2,03 m over DNN. Resultaterne fra de nævnte boreprøver stemmer godt overens med tidligere foretagne undersøgelser (8).

Boreprøverne fastslog, at hovedparten af opfyldsmassen under Sortebrødregade bestod af tykke træflislag, iblandet gødning, sand og ler/klæg. Disse lag var ganske vandmættede, og som følge deraf var organisk materiale velbevaret. Et stærkt trækulsholdigt lag med kalkmørtel og teglstumper kunne følges fra Sortebrødregades nordligste del til ud for Vægtergade. Laget, hvis tykkelse var op til 40 cm, blev identificeret som 1580-brandlaget ved hjælp af keramikken. Ingen steder blev der iverigt fundet keramik ældre end 1200-tallet, og hovedvægten af keramikfundene må placeres i 1300-tallet og op i begyndelsen af 1400-tallet. Keramikken består overvejende af hjemlig gråbrændt gods af A2-type og glaserede kander af B1-type, men ældre importerede typer så som en Andenne olielampe (C2), "Aardenburg keramik" (B2), næsten stentøj (D2) og et såkaldt "fiskefad" (B2) med pålagte mønstre viser nære kontakter til Vesteuropa (9). Herefter er der et spring i fundmaterialet, indtil efterreformatoriske stjertpottes og jydepottogods optræder fra og med brandlaget fra 1580.

Som nævnt havde de vandmættede flislag virket konserverende på organisk materiale. Blandt de velbevarede knogler dominerer oksekogler, men knogler fra ged, får, svin og heste er også til stede. De relativt mange knogler fra geder var næsten alle fra gamle dyr, hvilket måske kan antyde, at geder blev holdt for mælkens skyld.

Der blev fundet utallige stumper læder fra skofremstilling og lignende. Rester af udtjente lædersko blev det også til. Et af udgravningens mest bemærkelsesværdige fund var en hel lædersnørepung med små sølv- eller tininge som afslutning på snørerne (fig. 2). Læderpungen, der pudsigt nok blev fundet lige ud for Den Danske Banks port, indeholdt desværre ingen mønter, som kunne have givet en rimelig præcis datering. Laget, som pungen lå i, kan ved hjælp af keramikken dateres til ca. 1250–1350.



Fig. 3. Pølsepinde. 1:2. Tegning: Aage Andersen

En mængde forskellige trægenstande blev fundet. Der var typisk tale om rester af bygningstømmer, risfletning og piloteringspæle. I småtingsafdelingen skal lige nævnes et par pølsepinde (fig. 3). Pølsepindenes ene ende er tilspidset, og længden er 10–15 cm. De ligner nærmest en blyant i størrelse og har været brugt til at afsnøre en sektion af pølseskindet fra den næste. Pølsepinde kendes fra vikingetiden og lige op til nyere tid.

Med jævne mellemrum dukkede der funderingspæle op. De var af varierende størrelse, de mindste målte blot ca. 1,5 m i længden og 10 cm i diameter, mens

den største var 3,13 m lang og knap 30 cm i diameter. For at kunne bebygge områdets tykke og vandmættede flislag har det været nødvendigt med omfattende funderingsarbejder. Uden piloteringen ville husene sætte sig i løbet af kort tid. De mange skæve huse i Ribe, såsom gavhuset Sortebrødregade 1, skyldes netop, at piloteringsarbejdet ikke altid blev udført grundigt nok. Under det gamle Ribe findes mange tusinde piloteringspæle, som den dag i dag bærer de gamle huse.

Ud for den sydligste port til Sortebrødregade 2 afdækkedes et munkestensfundament knap 2 meter ude i gaden. Det var endnu bevaret 3 skifter på plads. Det nederste skifte lå på et 2 cm tykt lærlag, der igen lå på en tæt koncentration af piloteringspæle. De stratigrafiske forhold tyder på, at her stod en bygning indtil branden i 1580. Hvornår bygningen er opført, kan der kun gisnes om, men ifølge de skriftlige kilder skulle dette område først være udstykket og bebygget i 1400-årene (10). En nærmere datering af bygningens opførelsestidspunkt vil man med tiden kunne få, når der gennemføres en dendrokronologisk datering af piloteringspælene under fundamentet.

Fundamentets placering stiller imidlertid de skriftlige kilder nogle spørgsmål. Det nævnes udtrykkeligt, at kun Sortebrødregades sydlige ende gøres bredere efter branden i 1580 (11), og såfremt den nordlige del af gaden ikke sidenhen er gjort bredere, så må gaden i det mindste være blevet flyttet ca. 2 m mod vest. Dette ville meget passende forklare, hvorfor Fiskergade og Sortebrødregade, hvor de munder ud i Overdammen, er lidt forskudt i forhold til hinanden. Antager man derimod, at de skriftlige kilder er upræcise med hensyn til Sortebrødregade, så kan den nordligste del af gaden være blevet udvidet med knap 2 meter i lighed med udvidelsen i den sydlige ende. Hvis denne antagelse er rigtig, har gadebredden før branden i 1580 kun været 3 m, dvs. slippebrede.

#### Ældre kloakering i Ribe

I forbindelse med udgravningen stødte vi på to vandledninger af træ. Den ene, der dukkede op ud for Sortebrødregade nr. 3, bestod af fire sammenstillede bølgeplanker, der var 6 cm tykke og 20 cm brede (fig. 4). Længden af plankerne kunne ikke fastslås. Den anden vandledning befandt sig ud for Sortebrødregade nr. 14 og bestod af en knap 6 m lang kløvet og udspærret egestamme. Udsparringen udgjorde et 13 x 13 cm stort kvadratisk rør, der i den ene ende endte i en tap, mens den anden ende udgjorde en muffe. Låget var tappet fast til vandledningen (fig. 5). Begge de to vandledninger havde retning ned imod den nærliggende å, og må derfor nok betegnes som afløbsledninger.

Dendrokronologi har fastslået, at stammen, som vandledningen af egetræ er lavet af, tidligst blev fældet

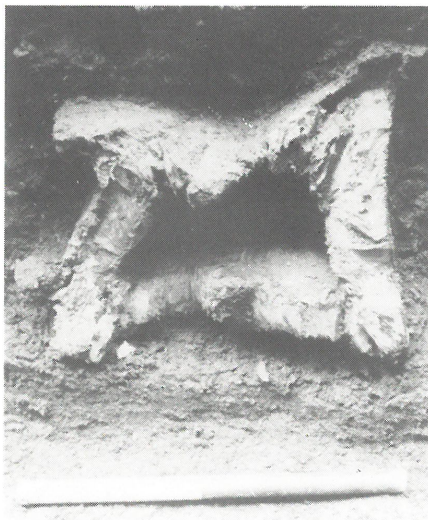
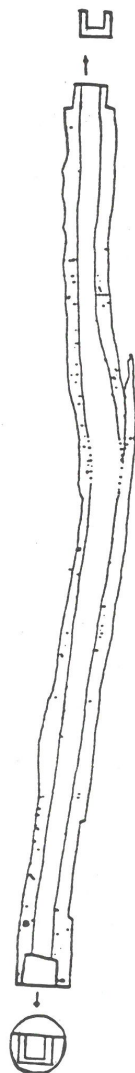


Fig. 4. Vandledning A18 bestod af fire bølgeplanker. Foto: Hans Skov.

ca. 1605-15 (12). Dateringen af vandledningen af bøgetræ er mere vanskelig, men nogle holdepunkter er der da. Den er gravet ned igennem det formodede brandlag fra 1580, hvortfor den må være senere end 1580, omend ikke nødvendigvis ret meget senere. Vandledninger og afløb af de viste typer har været i brug fra middelalderen helt op i 1800-tallet, men da der ikke fandtes keramik yngre end ca. 1600 i nedgravningsfylden omkring vandledningen, taler meget for at den er jævn gammel med vandledningen af egetræ. Det hidtil ældste eksempel på indlagt vand i dansk profant byggeri er fra anden halvdel af 1400-tallet (13). I Tyskland, hvor indførelsen af vandforsyning er vel-dateret, fik Lübeck allerede vandledninger i 1294, mens Hamburg først kom med i 1531 (14).

Ribes gamle trævandledninger var i brug, indtil man i 1886 fik nedlagt glaserede kloakrør af keramisk materiale. På fig. 6 ses udløbet af en vandledning af samme type som fig. 4, men ellers er det forbavsende få afbildninger og beskrivelser, der findes af disse for de sanitære forhold så vigtige installationer.

Fig. 5. Vandledning A32. Forneden ses ledningen i tværsnit med låget på plads. Foroven ses den udsparrede stikende. Stammen er midt på beskadedet af gravemaskinen. Tegning: Hans Skov.



0 1 m.

## Afslutning

Som det fremgår både af denne og de tidligere udgravninger, der er gennemført i forbindelse med fornyelsen af Sortebrødregades kloaksystem, så betaler det sig at følge gravemaskinen (15). Mange af de spørgsmål, som de skriftlige kilder stiller, kan belyses, og hidtil ukendte anlæg kan se dagens lys. I en by som Ribe, hvor bevaringsforholdene for organiske materialer

er så gode, vil der altid dukke interessante fund op, som kan være med til at komplettere vores viden om dagligdagen i middelalderen, noget som de skriftlige kilder ofte er tavse om. Ny viden om de oprindelige topografiske forhold under bykernen er også et vigtigt produkt af "kloakudgravningerne".

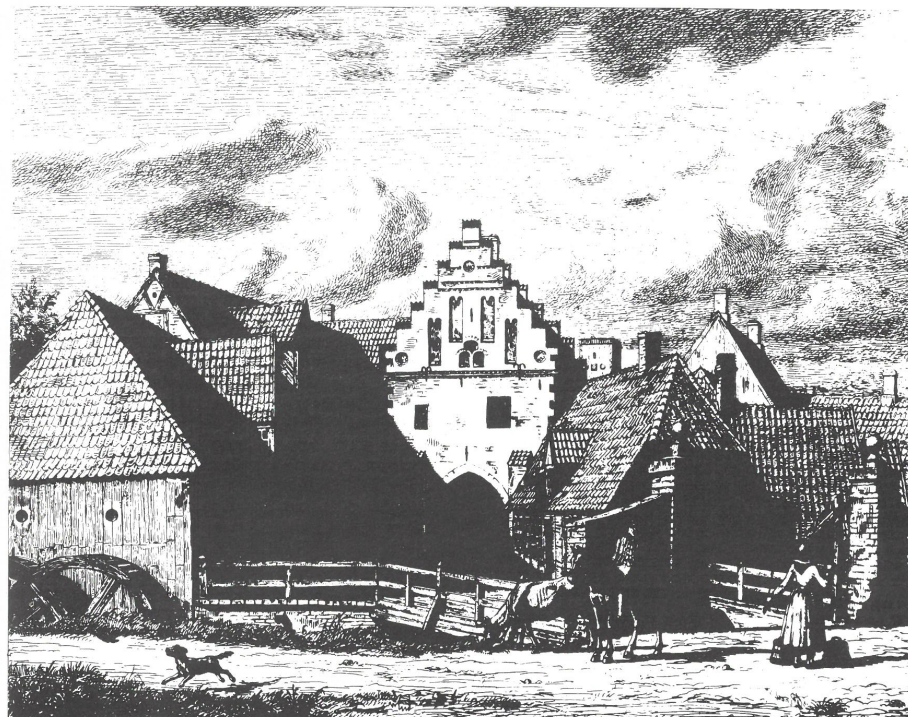


Fig. 6. På raderingen med Ribe Nørreport ses et udløbsrør (hundens hale peger i retning af røret) af samme type som det viste i fig. 4. Fladering af J. Roed 1854 efter tegning fra 1841.

## Noter

1. Udgravningen, j.nr. ASR 974, blev foretaget af cand mag. Hans Skov, assisteret af stud.mag. Anne-Mette Kjærgaard. Den betales i henhold til museumsloven af Ribe kommune, som takkes for godt samarbejde.
2. I. Nielsen 1985, s. 93-96, 132, 173.
3. I. Nielsen 1985, s. 189.  
O. Degn 1985.
4. I. Nielsen 1985, s. 162.
5. P.Kr. Madsen 1991, s. 3 ff.
6. J.J. Kiær 1888.
7. Udgravninger ved Sortebrødregade: j.nr. ASR 22/62, ASR 34/62, ASR 39/68, ASR 43/64. Om den sidste se P.Kr. Madsen 1991, s. 14 m. henvisninger.
8. E.L. Mertz 1977.
9. P.Kr. Madsen 1982, s. 77-94.
10. Denne del af Sortebrødregade har sandsynligvis været en del af "Fisketorvet", som udstykses og bebygges i 1400-tallet.  
I. Nielsen 1985, s. 96.
11. I. Nielsen 1985, s. 189.  
O. Degn 1985 s. 45f.
12. Dendrodateringen er udført af Christian Fischer, Silkeborg Museum. Han oplyser, at yderste bevarede årring er dannet 1590, og at den sandsynligvis ligger umiddelbart før splintgrænsen. Træets tidligste fældningsår bliver derved  $1590 + 20 \pm 5$ , dvs. 1605-15.
13. B. Skårup 1985, s. 17-18.
14. R. Busch 1985, s. 301-315.
15. J.E. Petersen 1985, s. 99-108.

## Litteratur

- Busch, R. 1985. Die Wasserversorgung des Mittelalters und der frühen Neuzeit in norddeutschen Städten, Stadt im Wandel, Band 4, 1985, s. 301-315.
- Degn, O. 1985. Genopbygningen efter storbranden i Ribe 1580. Hustyper, ejerforhold og socialtopografi i et bykvarter i slutningen af 1500-årene. Mark og Montre 1985, s. 30-48.
- Kiær, J.J. 1888. Kjøbstaden Ribe. "Følgebrev til "Ugeskrift for Læger", 4. Rk, XVIII, Nr. 4. 5, 1888.
- Madsen, P.K. 1982. Keramik fra en udgravning i Ribes vestby - import, lokalkronologi og datering, hikuin 8, 1982, s. 77-94.
- Madsen, P.K. 1991. Handelskeramik fra middelalderens Grønnegade. By, marsk og geest 2, Årsberetning 1989, Den antikvariske Samling i Ribe, 1991, s. 3-33.
- Mertz, E.L. 1977. Ribe og omegns jordbundsforhold, D.G.U. rapport 11, 1977.
- Nielsen, I. 1985. Middelalderbyen Ribe, Århus 1985.
- Petersen, J.E. 1985. To somre i Ribes kloakker. Arkæologiske undersøgelser under et anlægsarbejde, Mark og Montre 1985, s. 99-108.
- Skårup, B. 1985. Indlagt vand i Oksernes gaard (Helsingør), Bygnings Arkæologiske Studier 1985, s. 17-18.

Cand.mag. Hans Skov  
Århusvej 32C  
DK-8900 Randers