

By, marsk og geest 4



Årsberetning 1991

Den antikvariske Samling i Ribe

By, marsk og geest 4



"Odin fra Ribe" - 4,2 cm høj mandsmaske af støbt bly. Odins hoved med det flotte, svungne overskæg flankeres af de to ravne Hugin og Munin, som tilhvisker Odin vise råd om verdens gang. Sandsynligvis lavet i Ribe i 700-årene, men fundet for få år siden i en kasse med bøjede søm. Kan ses i udstillingen *Ribes Vikinger* i Hans Tausens Hus. Tegning: Lars Hammer.

Årsberetning 1991

Den antikvariske Samling i Ribe

Indhold

Egon Wamers Ribes Gral	2
Torben Melander Ribesten fra Rhinen af?	15
Hans Skov De arkæologiske undersøgelser af Sortebrødregade i Ribe i 1991	25
Hans Henrik Engqvist Laurids Tøgersens gård på hjørnet af Torvet og Overdammen i Ribe	31
Claus Fèveile Et sjældent ravhus	40
English abstracts	45
Årets tal 1991	47
Publikationer	48

Ribesten fra Rhinen af?

Af Torben Melander

Indledning

Under vinterudgravningerne 1990/91 ved Ribe posthus og plejehjemmet Riberhus i Sct. Nicolaigade, hvor man undersøgte dele af en markedsplads (se side 2), dateret til ca. 700 – 850, fandt man i affaldslagene de her afbildede fire smågenstande (fig. 1–4). Det drejer sig om tre såkaldte gemmer af halvædelsten fra 1. århundrede før til 3. århundrede efter Kristus, og en senantik glasmaedaille fra ca. 400 (1).

Mens glasmaedailloens udsmykning er udformet som et positivt relief, står figurudsmykningen på gemmerne i negativ, nedskåret i stenens overflade. Den negative udformning af gemmeudskæringen er et vidnesbyrd om, at gemmers egentlige formål er at fungere som signet med deraf følgende spejlvendt gengivelse af motivet i indskæringen i et positivt aftryk. Gemmer har som regel været indfældet i fingerringe, men andre monteringer kendes også.

Det siger sig selv, at så fremmedartede genstande vækker nysgerrighed og dermed spørgelyst. De er kun sjældent – hvad glasmaedailloen angår hidtil aldrig – set i danske fundsammenhænge, og de er fundet i lag, som er mellem tre og syv århundreder senere end det tidspunkt, hvor genstandene blev fremstillet.

Hvorfra kommer de? Hvordan er de kommet hertil? Hvilken betydning er de blevet tillagt i deres nye hjemland? Uden at ville love endelige svar på de spørgsmål, som fundene rejser, skal problematikken i hvert fald søges indkredset dels ved at se lidt nærmere på den enkelte genstand, dels ved at se dem i relation til beslægtet materiale og altsammen under hensyntagen til den fremmede kontekst.

Gemmer og glasmaedaille fundet i Ribe, tilhørende Den antikvariske Samling i Ribe (kat. nr. A 1 – 6)

Sct. Nicolaigade-fundene (kat. nr. A 1 – 4)

A 1. Gemme (inv. nr. ASR 9 x 445, lag A264, felt M3, fase C) (fig. 1), stribet, lysbrunlig agat. Oval med flad over- og underside og indefter skrånende yderside. 12 x 9 x 2 mm. Små afslag langs randen øverst til højre. De to "grene", der forbinder henholdsvis figurens pande og tinding med figurens venstre skulder skyldes en fejltagtig eller ufuldstændig udboing.

Den udskårne fremstilling gengiver en formentlig nøgen mandsperson, som står foroverbøjet mod venstre beskæftiget med to knopafsluttede, stoklignende genstande.

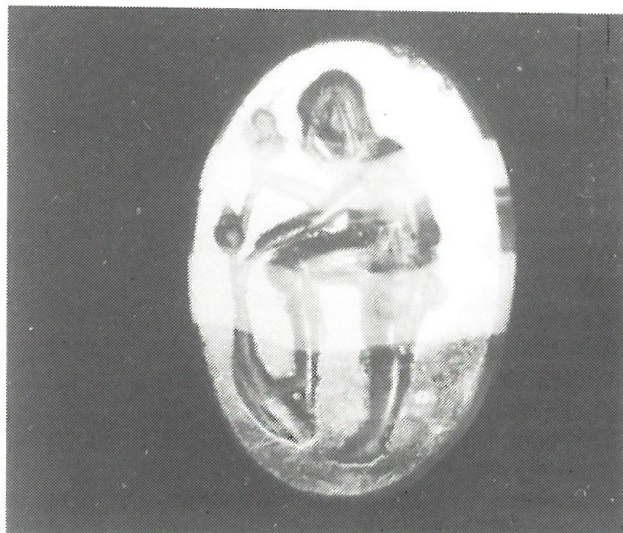


Fig. 1. Kat.nr. A 1. ASR 9 x 445. Foto: Kit Weiss.

Mere omhyggeligt udførte gemmeudskæringer med det samme motiv viser, at det fremstillede gengiver en håndværker, som med målestok er i færd med at måle efter på den figur, han har under udarbejdelse. Under tiden har figuren et mere eller mindre skeletagtigt udseende (2).

Ribe-gemmen synes at være ene om den sækformede klump, som de to "stokke" synes at udgå fra, og som håndværkerens højre fod støtter mod. Skal klumpen opfattes som det lær, håndværkeren modellerer af, er det en drejeskive, eller slet og ret en deform og dårligt placeret grundlinie? Også i sidstnævnte tilfælde i øvrigt uden paralleller.

Fremstillinger som den her omtalte er indtil for ganske nylig blevet opfattet som gengivelser af den græske titan Prometheus, som tildanner mennesket af ler (3). I de seneste års gemmeforskning har der været tendens til at afmytologisere emnet og opfatte det alene som en håndværkerscene parallelt med en lang række andre håndværkerscener på gemmer (4). I de tilfælde, hvor et skelet er under udarbejdelse, må tankeindholdet, med eller uden mytologiske associationer, i en eller anden forstand, svare til det, der ligger bag skeletudsmykningen på en gruppe drikkebægre fra senhellenistisk-tidlig romersk tid (ca. 100 før – 50 efter Kristus). Relieffremstillingerne ledsages undertiden af indskrifter, der for-

tæller, at man skal glæde sig, mens man er i live, når man først er død, er det for sent at fortryde (5). Et lignende budskab har det åbenbart været adskillige romere magtpåliggende at meddele sig med, når de signerede.

Datering. Gemmer med tilsvarende motiv som Ribe-agaten dateres på grund af deres stilistiske sammenhæng med den senetruskiske/italiske ringstenglyptik til de sidste århundreder før Kristus (6). En gruppe gemmer i den norditalienske by Aquileia giver et fyldigt indtryk af motivets stiludvikling. Den seneste gemme i rækken, som også er den bedste parallel til Ribestykket, jeg kender, dateres til det 1. århundrede før Kristus (7).

A 2. Gemme (inv. nr. ASR 9 x 185, lag A82, felt M1B, fase C) (fig. 2). Lys karneol. Oval med fladt tildannet over- og underside, indefter skrånede sider. 13,0 x 10,5 x 3,0 mm.



Fig. 2. Kat.nr. A 2. ASR 9 x 185. Foto: Kit Weiss.

Gemmen viser en nøgen yngling stående på en grundlinie. Figuren er vendt mod højre og læner sig til en søjle, oven på hvilken er anbragt en trefod. I ynglingens venstre hånd ses en gren med blade og de fire ender af et sejrsvand (tainie).

Ynglingemotivet i forbindelse med en trefod peger mod guden Apollon. Trefoden står for gudens spådomskyndighed med særlig tilknytning til hans hovedhelligdom i Delfi. Grenen – som følgerig må være fra et laurbærtræ, Apollons hellige træ – og tainiet betegner oprindeligt gudens rensende og lægende kræfter (8), men kan også være et udtryk for sejr i digtning, som Apollon inspirerede til.

Datering. 1. – 2. århundrede. Motivet har været meget populært på gemmer fra det 1. til det 3. århundrede. En nær parallel, blot noget flygtigere udført, er en lys gulbrunlig agat i Bonn, erhvervet i Köln uden oplysning om findested. Dateringen til det 1. århundrede er lige tidlig nok, men både Bonn- og Ribegemmen er tidligere end gemmerne fra det 3. århundrede med helt en face viste Apollonfigurer, som kan dateres gennem paralleler på mønter (9).

A 3. Gemme (inv. nr. ASR 951 x 50, lag 2 øvre del, felt M4B) (fig. 3). Nicolo (onyx), oval med fladt tildannet over- og underside, ydersiden afrundet. 9,3 x 8,0 x 2,2 mm.



Fig. 3. Kat.nr. A 3. ASR 951 x 50. Foto: Kit Weiss.

Uddybet i stenens nedre, mørkeblå lag ses en stående ynglingefigur vendt mod venstre. Figuren er anbragt på en grundlinie, og har det højre ben sat bagud. Bortset fra en kappe, der hænger ned langs ryggen, er figuren nøgen. Han har muligvis krans om hovedet. I den venstre fremstrakte hånd holder han en teatermaske med hårbåndets (tainiets) snipper hængende løst ned fra nakkepartiet; i den højre sænkede hånd en krumstav (pedum).

Attributterne maske og krumstav peger i retning af teatrets eller mere generelt digtningens verden, og når krumstaven er med, tænkes der specielt på den landlige idyl. Noget med frydefulde bukkespring og rislende kilder, som i antikken karakteriserede den ideale forestilling om hyrdelivet (10).

Alene den hyppighed, hvormed skuespil- eller digtermotivet optræder på gemmerne, er en tilstrækkelig garanti for, at motivet ikke skal antyde ejerens erhverv. Snarere har motivet skulle fortælle omverdenen, at ejermanden hengav sig til og forlod sig på vinguden Dionysos (latin: Bacchus), til hvis ære teateropførelserne jo fandt sted, og blandt hvilke satyrspillene med et idealt landligt (et såkaldt bukolisk) indhold nød stor popularitet. Uden alt for stor indsats fra signetejerens side, kunne han eventuelt være indviet i de dionysiske mysterier, som gav løfte om et evigt omstrejfende bacchantisk liv på de elysiske marker (11).

Figurtypen er almindeligt optrædende på gemmer fra det 2. til det 3. århundrede, og iøvrigt netop hyppigt på nicolostene eller de nicolomiterende glaspaster (12). Alt efter de medgivne attributter (13) gengiver typen snart en digter, snart en satyr og oftest måske den lykkelige og heldbringende genius Bonus Eventus (egtl. "det gode udfald"). Ved typeoverensstemmelsen kan det meget vel tænkes, at sidstnævntes formodede gode egenskaber smittede af på digter- og satyrfremstillingerne og tillagde dem yderligere lykkeligbringende kraft.

Datering. En rød jaspisgemme med en stilistisk meget nær figurfremstilling (benævnt satyr) er fundet i et dræn i Caerleon, Monmouth, i England sammen med materiale, der kan dateres til ca. 230 – 296 (14). Sammenlign også med Bonus Eventus-fremstillingen på nicologemmen fra Hågerup på Fyn (omtalt som kat. nr. B 1) indsat i en ring, hvis type er dateret til første halvdel af det 3. århundrede.

A 4. Glasmedaillon (inv. nr. ASR 951 x 48, lag 2 øvre del, felt M4A) (fig. 4). Støbt i ravgult glas med vulstagtig tildannet ydre omkreds. Bagsiden fladt tildannet. Diameter 15–16 mm. Tykkelse ved vulstrand 3 mm. Oventil langs medaillonens yderside ses filespor.

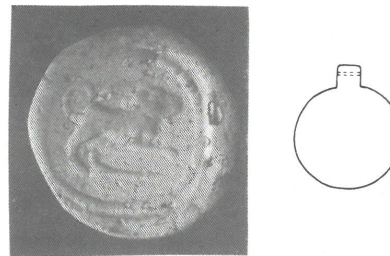


Fig. 4. Kat.nr. A 4. ASR 951 x 48. Foto: Kit Weiss.

Inden for en let ophævet liste, som til venstre løber i ét med vulstranden, ses i relief en løve anbragt på en grundlinie. Løven er gengivet i spring mod højre, med opspærret gab og halen løftet i et cirkelslag.

Medailloner af den samme type er i reglen oventil forsynet med en lille, på langs gennemboet glastunge, hvori medaillonens underside lader formode en oprindelig tilsvarende indretning, se rekonstruktion (fig. 4 b). Efter destruktion, af ukendt årsag, er brudfladen blevet filet ned og jævnet ud med medaillonens øvrige omkreds.

Den geografiske udbredelse og stilistiske paralleller i byzantinsk møntmateriale ligesom forekomsten af kun græske indskrifter peger entydigt på en østlig oprindelse for medailloner af denne type (15). Dateringen til omkring år 400 for hele gruppen hviler dels på de ovennævnte stilistiske paralleller dels på fund af et helt lille sæt, otte stykker i alt, der fremkom sammen med mønter fra det sene 4. århundrede i en kammergrav nær Acre i Israel (16).

Foruden det hyppigt forekommende løvemotiv, eventuelt sammen med malteserkors eller halvmåne og stjerner, forekommer også kristne motiver som f.eks. fremstillinger af Daniel i løvekulen eller en hellig mand hvilende på et kors, ledsaget af de græske bogstaver alpha og omega (17).

Den nærmeste parallel til Ribe-stykket er en medaillon fundet som løsfund på en romertids gravplads ved Saluren i Tyrrol (18). Den er ikke blot stilistisk og motivisk beslægtet, men synes også, så vidt den noget mørke gengivelse af fotografiet i Salurenpublikationen tillader det, at være støbt i den samme form.

Fundene fra Ribe Kunstmuseums have og kælder (kat. nr. A 5 – 6)

Før fundene af gemmer ved Posthusudgravningen havde undersøgelserne i 1970-erne allerede bragt to gemmer for dagens lys (19). Fundene, fra henholdsvis Kunstmuseets have (ASR 4M75) og Kunstmuseets kælder (ASR 6M73), kommer ligeledes fra markedspladsens affaldslag.

A 5. Gemme (j.nr. ASR 4M75, inv. nr. D 11023, felt AX, lag PA) (fig. 5). Mørkerød karneol. Oval med let hvælvet overside, flad underside. 13 x 10 x 2 mm. Et

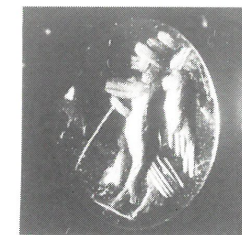


Fig. 5. Kat.nr. A 5. ASR D 11023. Foto: Svend Tougaard.

brud øverst til venstre i gemmens overside har næsten helt udslettet attributtet i figurens venstre hånd.

Motivet er den vingede sejrsgudinde Victoria, anbragt på en grundlinie mod venstre. I venstre hånd holder hun en sejrskrands, med højre skuldres en palmegren.

En stilistisk nogenlunde tæt parallel er en Victoria-gemme, ligeledes karneol, fundet uden nærmere oplysninger i den romerske militærlæjer ved Xanten i Tyskland ved Rhinens nedre løb. Xanten-gemmen er dateret til det 2. århundrede (20).

A 6. Gemme-fragment (j.nr. ASR 6M73, inv. nr. D 6637, felt V, lag AK). "... delvis gennemsigtig, brunlig ... med gråblålig overflade, agat? Flad konisk gemme formet af et ovalt omrids. 12 x 5 x 3 mm. – I stenens overside ses rest af et udskåret, ikke nærmere bestemt motiv (21).

Ribe-gemmernes oprindelse

Da parallellerne til Ribe-gemmerne lige såvel kan findes i samlinger bestående af fund udelukkende fra Italien, f.eks. Aquileia og Thorvaldsens Museum (22), som af fund udelukkende fra provincial-romerske steder (Britannien og Germanien) (23), er der intet, hverken hvad angår form, motiv eller datering, som kan pege på et særligt produktionsområde, eventuelt en særlig produktionsperiode, som skulle have "forsynet" Ribe med gemmer. Eneste undtagelse er måske Victoria-gemmens parallel i Xanten, som på grund af Victoriamotivet er blevet opfattet som et passende symbol i en militær sammenhæng, på linie med andre militærrelevante motiver, som i større mængde end ellers udmærker fundene af gemmer fra romerske castra og militærforlægninger. Således er et koncentrat af gemmer og fingerringe, fundet uden for en af adgangene til det romerske castrum ved Bonn, blevet opfattet som stammende fra en "smykkeforretning" med et vareudbud, der særligt rettede sig mod lejrens klientel. Der blev udelukkende handlet med halvfabrikata med henblik på at kunne efterkomme den enkelte kundes ønske. Hvor det egentlige værksted har ligget er uvist, men muligvis i Köln (24).

Et romersk statuettefragment

Gemmerne og glasmedaillonen er ikke den eneste import til Ribe af antikviteter fra Romerriget. På markedspladsen har man også gjort fund af romerske mønter og et fragment af en figurformet bronze (25). Om også de mange glasmosaikstifter, der fungerede som råmateriale til perleproduktionen, skal opfattes som importerede "antikviteter", afhænger af, om de stammer fra plyndrede romerske villaer i Rhinegnene, eller, som det også er blevet foreslået, mere sandsynligt kommer fra de samtidige værksteder i Norditalien (Ravenna m. fl.) (26). I nærværende undersøgelse vil der kun blive taget stilling til brondestykket (fig. 6).

Det figurformede, hulstøbte bronzefragment er i sin nuværende kraftigt beklippede tilstand et typisk værkstedsfund fra bronzemedens skrotbunke. Bronzestykket, som er ca. 5 cm højt, udgør den nederste del af et panser, de såkaldte pteryges, som i et forskelligt antal overlappende rækker ses hænge løst ned fra den øvre kropformede del af et panser dækkende partiet fra lidt ovenfor knæene. Ribefragmentet udskiller sig fra den almindelige gengivelse af pteryges, afhængigt af om den nederste stribe skal opfattes som en pterygesrække eller som en bræmme af den læderkjortel, der bæres under harnisk, og som oftest ses hænge nedenfor den nederste række af pteryges.

Betraget som en del af en harniskklædt, efter det bevarede at dømme ca. 30 cm høj, statuette, ville Mars (fig. 7), Jupiter Dolichenus eller, af menneskeslægten, en imperator, umiddelbart være det mest sandsynlige

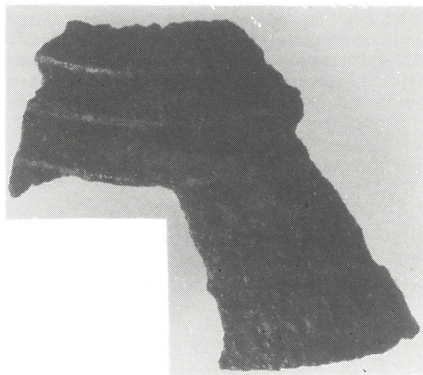


Fig. 6. Fragment af bronzestatuette. ASR 7 x 2043. Foto: Rita Fredsgaard Nielsen.

(27). Endnu en "statuette"-mulighed kunne komme på tale, hvor både hulheden og det udtaalte "svaj" i pteryges rækkerne naturligt hører hjemme: et tropaeum, dvs. en besejret fjendes harnisk – i reglen tilsat hjelm og/eller benskiner (samt eventuelt yderligere rustningsudstyr) – ophængt på en træstamme forsynet med en gren på tværs, som på tropaea ses stikke ud gennem skuldergabene i harnisk.

Sådanne opstillinger kendes både som regulære våbenansamlinger og som skulptur hyppigt gengivet i marmor og endelig i statuetteform. Blandt "statuetterne" er et bronzetropaeum i Antikermuseum i Berlin det bedst kendte eksempel. Den samlede højde er 22,1 cm. Findested desværre ukendt. I det samme museum findes endvidere en flad hankeskål (patera) i bronze, i hvis indvendige bund ses tre tropaea i relieffremstilling ophængte som ovenfor beskrevet. Særligt det midterste tropaeum har interesse i vores sammenhæng, da det viser tre rækker lige høje pteryges over en lav bræmme af læderkjortlen. Begge Berlineksemplerne har i øvrigt det udadvæjede pteryges-parti tilfælles med Ribebronzen; i tropaeum-sammenhæng vel en antydning af en opstilling i det fri, hvor vinden tager i de frit bevægelige pterygesled (28).

Hensigten med den slags opsatser i statuetteform har formentlig været at opstille dem i helligdomme som takkegave for hjælp i en given sammenhæng, et såkaldt votiv, eventuelt anbragt i hånden på en Victoria. Ligesom de ovenfor opregnede statuetteformuligheder, Mars, Jupiter Dolichenus og imperator om ikke udelukkende så typisk og naturligt hører hjemme i et militært miljø, så gør et tropaeum det selvfølgelig i endnu højere grad, og i romersk sammenhæng vil det oftest være langs imperiegrænsen (Limes). Vi har allerede konstateret, at



Fig. 7. Marsstatuetten fra Tybjerggård, nu på Nationalmuseet. Foto: Nationalmuseet.

Victoria-gemmen kunne tænkes at pege i retning af et fundsted af militærkarakter. I samme retning peger bronzefragmentet, lige meget hvilken af de ovennævnte muligheder vi vælger.

Et punkt af særlig interesse i forbindelse med Ribe-gemmerne er naturligvis, hvorledes disse forholder sig til de følgende fund.

Øvrige fund af gemmer i Danmark tilhørende Nationalmuseet, Danmarks Oldtid (kat. nr. B 1 – 5) (29)

B 1. Gemme (inv. nr. Gu I 85) (fig. 8). Smal oval karneol med høje koniske sider. 21 x 10 x 5 mm. Findested Gudme, Svendborg amt, overfladefund. Det udskårne motiv viser en hund-efter-hare-scene mod venstre. Gemmer af samme extreme høj- eller langstrakte, ovale facon kendes fra senhellenistisk tid/tidlig kejsertid i Italien (30). Stilistisk ikke alt for fjern er en karneolgemme i Kassel fra det 1. århundrede, en periode, hvor scener med relation til jagt synes at have været særligt populære (31).

Med henblik på den senere vurdering af gemmestene fra Ribe er der grund til at understrege, at den enlige Gudme karneol enten skal opfattes som en gemme, der er faldet ud af sin fatning, måske en mistet signetring af jern, hvor ringleddet er gået til i tidens løb (sammenlign med jernringen nedenfor B 4, i virkeligheden det almindeligste ringmateriale i romersk tid, men selvfølgelig ikke bevaret i repræsentativ mængde), eller gemmen er en resterende del af en for-styret grav.



Fig. 8. Kat. nr. B 1. NM inv.nr. Gu I, 85. Foto: Nationalmuseet.

B 2. Guldbringering (inv. nr. 30/32) med oval nicolo (onyx) i ottesidet, flad indfatning (fig. 9). Ringens diameter 33 mm. Gemmens lysmål 15 x 12 mm. Findested Hågerup, Brahetrolleborg, Svendborg Amt, jordfæstegrav på flad mark. Det udskårne motiv viser: en Lykke og Held genius (Bonus Eventus) vendt mod venstre. Ringen kan dateres til første halvdel af det 3. århundrede (32).



Fig. 9. Kat.nr. B 2. NM inv.nr. 30/32. Foto: Nationalmuseet.

B 3. Guldfigerring (inv. nr. D 1720) med ottesidet karneol i oval, høj indfatning (fig. 10). Den bevarede ringdiameter 25 mm. Gemmens lysmål 8 x 11 mm. Findested Ravnholt, Svendborg amt, intet videre oplyst.

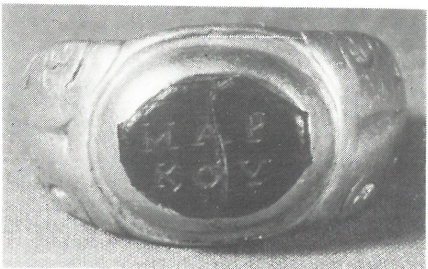


Fig. 10. Kat.nr. B 3. NM inv.nr. D 1720. Foto: Nationalmuseet.

Gemmen er forsynet med en toliniet, græsk indskrift, formentlig ejernavnet MARKO(S) i en forkortet(?) genitiv. Det bemærkes, at navnet ikke er gengivet spejlvendt, hvorfor ringen ikke har været tænkt som signetring.

Ringledet, hvis omkreds nu nærmest er cirkulært, har sandsynligvis oprindelig været af samme "knække-de" type som Hågerup ringen (kat. B 2) og med samme type udsmykning blot i en forenklet udgave, hvorfor dateringen er som ovenstående (33).

B 4. Jernfigerring (inv. nr. 59) med oval karneol med konisk tildannet side (fig. 11). Ringens diameter 23 mm. Gemmens lysmål 11 x 9 x 3 mm. Findested Møn, Mønboherred, "fundet i høj".



Fig. 11. Kat.nr. B 4. NM inv.nr. 59. Foto: Nationalmuseet.

I primitiv, summarisk udskæring ses en Æskulap gengivet en face med hoveddrejning mod højre. Figuren er bekranset, iført tunika(?) og støtter sig med højre hånd til en slangeomviklet stav (34). Ringtypen er den almindeligt anvendte i 2. - 3. århundrede.

B 5. Guldfigerring (inv. nr. 24/38) med indsat nicolimitierende glaspaste (fig. 12). Pastens lysmål 9 x 7 mm. Findested Vrangstrup, Viborg amt, jordfæstegrav, på flad mark. I pasten ses udskåret en figur, muligvis en fugl. Den grove figurtegnning kan skyldes, at pasten er efterskåret. Ringtypen dateres til sent i yngre romersk jernalder (periode C 2) (35).

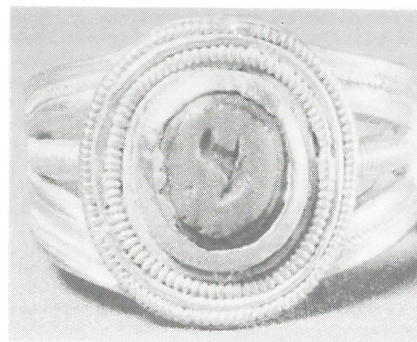


Fig. 12. Kat.nr. B 5. NM inv.nr. 24/36. Foto: Nationalmuseet.

Baggrunden for Ribe-gemmerne og de øvrige danske fund

Med fem gemmer, så vidt det kan afgøres alle fundet i affaldslag, som kan dateres til ca. 720 - 750, indenfor et område på ca. 80 x 20 m, modsvarer Ribe-gemmernes antal altså det samlede antal gemmer, som udgravninger indtil nu har dokumenteret i øvrigt er tilgået Danmark i forhistorisk tid. Men måske det i virkeligheden er vigtigere at konstatere, at de samme tal helt tydeligt synes at vise, at gemmer på det nærmeste er en ikke-eksisterende fundkategori i Danmarks oldtid. Heller ikke i den periode (romersk jernalder), hvor anden romersk import ellers udgør et så markant træk i fundmaterialet.

Når omfanget til dato er så beskeden, kan der selvfølgelig heller ikke drages vidtgående arkæologiske konklusioner på materialet. Højest kan vi foretage nogle kvalificerede skøn, på baggrund af hvilke Ribematerialet kan vurderes.

Man kan naturligvis stille det spørgsmål, om det fundne antal gemmer også giver et realistisk billede af det engang faktisk forekommende antal. For eksempel vil småfund som gemmer først optræde i et rimeligt omfang, når man begynder at solde den udgravede jord, en praksis som først relativt sent er blevet taget i anvendelse.

Modsat ville man vente at finde dem i gravene, hvor smågenstande, som f.eks. gemmer, så meget lettere lader sig identificere direkte under selve frilægningen. Det lille antal, der rent faktisk er fundet i yngre romertids grave, tyder blot ikke på, at gemmer er kommet til landet i noget større antal.

At gemmerne eller signetringe ikke behøver følge sin oprindelige ejermand i graven, men kan gå i arv gennem mange generationer er et velkendt fænomen (36). Men selv i tilfælde af et ekstremt veludviklet sæt af arveretslige bestemmelser, som sikrede, at signetringe var i fortsat brug i slægten, ville det være utænkeligt, om ikke en ring fra tid til anden skulle være medgivet en afad gennem de følgende 6-700 år, før en etableret kirke havde mulighed for at inddrage sådanne fremmedartede kostbarheder i kirkeskattene (37).

Men det ser jo netop ud til ikke at være mønstret. Tværtimod synes ringene nedlagt i yngre romertids grave, og stort set inden for det århundrede, hvor de var blevet fremstillet. Dog er de meget kraftige slidspor på både Ravnholt- (B 3) og Vrangstrupringen (B 5) vidnesbyrd om, at de har været i anvendelse gennem lang tid, før de er blevet medgivet i graven (Vrangstrup) eller på anden måde er gået ud af brug (Ravnholt).

I øvrigt er den lille forekomst af ringe ikke et specielt dansk fænomen, men noget der er konstateret som gældende for hele Det frie Germanien på trods af naboskabets til den romerske "signet"-kultur (38). Den rimeligste konklusion, der kan drages på den sparsomme forekomst, er vel, at signetfunktionen, i hvert fald i den græsk-romerske udgave, ikke har været kendt, selv ikke i de områder, hvor metal- og glassager importeredes i så stor mængde, som tilfældet var det på Sydbyn, hvor tre af B-gruppens signetringe er fundet, og på Lolland-Falster-Sydsjælland, som, hvad signetringe angår, lige netop er repræsenteret med fundet på Møn (B 4).

Hvis de forekommende fund af signetringe i Danmark giver et nogenlunde billede af den import, som har fundet sted af denne oldsagskategori, sådan som det er søgt påvist ovenfor, tyder intet på, at signetringstenene fundet i Ribes vikingetidslag er hjemligt fortidsstof, bragt for dagen gennem plyndring eller anden form for gravning i fortidige anlæg eller, som den tredje mulighed, bragt frem til 700-årene gennem arv.

En forskel mellem Ribe-gemmerne og deres forløbere fra yngre romersk jernalder lader sig direkte iagttage på genstandene selv. Hvor den tidligste af de to nedlagte grupper er fundet monteret i ringe (for Gudmestens vedkommende: sandsynligvis oprindeligt monteret i ring (39)), så er alle Ribe-stykkerne fundet i u monteret tilstand - og, må det rigtignok tilføjes, i affaldslag fra en markedsplads med værkstedsparceller. Rent umiddelbart ville man vel forvente en mere omhyggelig omgang med sådanne sjældenheder, end fundkonteksten tilsiger.

Men måske er det bare en højbrunet ogogasvøbt indstilling, at alt hvad der har med den mediterrane kultur at gøre, og som tilmeldt er figursmykket, automatisk skulle opfordre til en ganske særlig veneration her oppe i Norden - hvor huen måske mere stod til vadmel og begyndende gribedyr. I den sammenhæng er det kloget at erindre sig det lille Gudme-selvoved, som ud fra en stilistisk vurdering kan dateres til det 3. århundrede

(40). Hovedet blev fundet for år siden, ganske vist ikke i affaldslag, men som såkaldt brudsølv, dvs. betalingsmiddel, hvor hovedet enten repræsenterer en modtagen betaling eller den sidste rest af den oprindelige genstand, hvorfra der er brækket af i større eller mindre partier. Her har tydeligvis nok ingen set til kunstværket, men til metallets nytteværk.

Det er da også med fundkonteksten som fuld pålydende, når udgraveren hævder, at modtagerne af Ribegemmerne har været uden interesse for gemmematerialet og kun er gået efter ringguldet med henblik på omsmelting og fremstilling af nye smykker (41).

Nu skal der endog meget gode argumenter til at modsige en tolkning, der så oplagt hviler på fundagttagelser. Så når her forsøges antydning andre muligheder, er det måske igen begrundet i almindelig mediterræn rystethed over, at man i et område, hvor der dog forarbejdes perler, og hvor en begyndende smykkefabrikation fandt sted, end ikke skulle have haft sans for ringe af f.eks. Hågerup-ringens formfuldendthed. Det havde været lettere at forstå, hvis ringmaterialet havde været det langt almindeligere jern (se ovenfor kat. nr. B 4), men så burde det jo rigtig nok ikke være gemmerne, der havnede i affaldslaget. Undre kan det også, at stenenes indskæringer slet ikke skulle have vakt interesse evt. ved at give status på grund af den fremmede herkomst eller være tolket ind i den hjemlige ikonografi (42).

I sidste instans er antikimporten til Ribe mest sandsynligt bragt eller hentet fra det fælles område, hvor Vadehavssejladens, endende i det der i dag er bunden af Zeudersøen, naturligvis mødes med den sydfra kommende kulturstrøm, der benyttede Rhinen som "transportbånd". Hvor så det (eller de) sidste handelssted(er) før Ribe havde tingene fra, lader sig selvfølgelig ikke uden videre afgøre. Det kan have været fra en enkelt lokalitet som f.eks. et plyndret romersk grav- eller heligtomsområde, eller fra folkevandringstidsgrave med fibler med genanvendte romerske gemmer (43). Men andre muligheder, eventuelt en kombination af muligheder, lader sig naturligvis også tænke.

Måske en enkelt detalje ved gemme- og medaillon materialet fra Ribe kan give et fingerpeg om, at gemmer og medaillon ikke blot i Ribe er vippet ud af deres oprindelige indfatning, men at de allerede før ankomsten dertil har været ude for genanvendelse. Her tænkes på de slibespor, som der ved præsentationen af materialet blev gjort opmærksom på kan iagttages på medaillonen (kat. nr. A 4). Det er selvfølgelig en mulighed, at udbedringen kan være foretaget i et Ribeværksted, men så bliver fundkonteksten - affaldslagene - da først helt uforståelig i betragtning af, at udbedringen efter alt at dømme er lykkedes så udmærket.

Spørger man så, hvor man bevisligt træffer på genanvendelse af den her omtalte art, falder tanken helt umiddelbart på det tidlige middelalderlige kirkeinventars kors, relikvieskrin, bogbind til de liturgiske bøger, kar og

kander osv., som indtil overdådighed kunne være besat med ædle stene, eventuelt iblandt elementer af glas. Undertiden ses blandt stenene også sten med udkæring, det kan være de såkaldte kamæer - hvor motivet fremtræder i positivt relief og i øvrigt benytter stenens forskelligt farvede lag til at udskille relieffet fra baggrunden, mens et eventuelt tredje lag fremhæver detaljer ved relieffremstillingen - og det kan være signetringsten som Ribestene (44).

Stenene kan være valgt enten på grund af deres farvepragt, eller fordi stenenes udkæring blev opfattet som havende et kristent indhold, eller man slet og ret omfortolkede og gav motivet et kristent indhold alene ved den nye sammenhæng stenen indføjedes i. F.eks. kunne Ribe-gemmen med Victoria med palmegrenen (A 5) både referere til englen Gabriel i bebudelses-scenen og Palmesøndags sejrstildækning af vejen "ad hvilen", ligesom enhver martyrs almindelige kendetegn var just en palmegren.

Kendte eksempler på sådant kirkegods er dronning Theodelindes evangeliebind i Monza, relikviebeholderen fra Enger i Berlin (45), Los Angelos korset i Oviedo i Nordspanien, relikviestatuen den hellige Fides i Conques-en-Rouerge og Lothar-korset i Aachen (46). Disse stykker er alle dateret til mellem 700 og 1000 og viser os kirken videreførende et fænomen, som allerede var velkendt i antikken. Den græske forfatter Lukian fra det 2. århundrede fortæller således om digteren Euangelos fra Tarent, at hans lyre var smykket med signetringstene, og Sveton fortæller i kejserbiografien, at Caligulas kappe var broget besat med udkårne sten (47).

Et eksempel nærmere det 8. århundrede og nærmere det ædelstensbesatte kirkeinventar er en omtale hos kirkefaderen Augustin (354 - 430) af unge kvinders optagethed af bøger med purpurfarvede blade og gemmeprydede bogomslag (48).

Det kan vel ikke ganske udelukkes, at forklaringen på "gemme-koncentrationen" i Ribe i første halvdel af 700-tallet kunne være ankomsten af en sådan kirkeskat/skatte, eller vel snarere dele deraf, hentet i netop det grænseområde mellem det kristnede Syden og det hedenske Norden, som Ribe alene af rent geografiske grunde først og fremmest stod i handelsforbindelse med. Det bør nok understreges, at der ikke her tænkes på vikingeplyndringer, men alene på lokale kloster- og kirkeran, hvorfra noget materiale så "blot" handledes til markedspladsen i Ribe. Men vi har stadig problemet med at forklare, at stenene optræder i affaldslag, med mindre vi da i tillæg antager, at den formodede kirkeskat har været af et sådant omfang, at fem gemmer plus en glasmedaillon er en forventelig spildprocent. - "Bare" den såkaldte Stephan Bursa (en relikviebeholder i form af en pilgrimstaske) i Wiens Kunsthistorisches Museum, formentlig et Karl den Store hof-arbejde fra Aachen (49) ville have givet tilstrækkeligt med sten til at noget sådant kunne have været en teoretisk mulighed. - For fuldstændighedens skyld skal

det tilføjes, at hvis gemmerne ikke var fremkommet i et affaldslag, men repræsenterede et værkstedsdepot af en eller anden slags, ville antallet af gemmer plus medaillon ikke behøve overstige det antal, som kunne optræde på et enkelt stykke kirkeinventar af den her omtalte liturgiske art.

En tredje mulighed for erhvervelse af gemmer og glasmedaillon er lokale plyndringer her i landet af rejsende syd fra med særligt ærinde og så iøjne-faldende udstyret, at det kunne forventes, at der var mere at hente i bagagen, evt. et rejsealter, -bibel, eller bønnebog af den ovenfor omtalte rigt prydede art. Tanken går til det ganske vist et hundrede år yngre blysegl fundet i Ribe og formentlig tilhørende en byzantinsk embedsmand Patrikos Theodosios, hvis navnetræk ses på seglet, og om hvem det er blevet foreslået, at han gennem repræsentanter med tilladelse til at signere i Theodosios's navn har ladet foretage hvervninger eller hvemingsforsøg i Danmark for kejseren i Byzans. Et segl med identisk præg er fundet i Hedeby (50). At rejsende af samme høje rang kan have haft ærinde på Ribe-kanten i første halvdel af 700-tallet kan vel ikke udelukkes. Men fundforholdene i Ribe er vort fortsatte problem. At fordelingen på adskillige lag tyder på hyppige overfald i det jydsk vel mindre. Men at affaldskonteksten synes at vise, at de foreslåede røverier ikke rigtigt har været umagen værd, gør også den løsning uacceptabel.

Noter og litteratur

Jeg takker antikvar Stig Jensen for tilladelsen til at beskæftige mig med det her behandlede Ribe-materiale. Stig Jensen, museuminspektør Per Kristian Madsen og assistent ved vikingetidsmuseeringerne i Ribe stud.mag. Claus Feveille, er jeg stor tak skyldig for kritisk gennemlæsning af og forbedringer til artiklen i manuskript.

Under trykningen af artiklen fremkom ved fornyet gennemgang af fundene fra posthus-udgravningen endnu en fragmenteret gemme (inv. nr. ASR 9 x 575, fase B el. C, felt M3) (fig. 13), af lys, rødlig karneol. Det tresidede fragment er ca. 2,5 mm tykt og ca. 5 mm i største sidemål. Det har en bevaret skrånkant, og i den polerede overflade ses rester af et udkåret motiv. Formen var oprindelig oval.

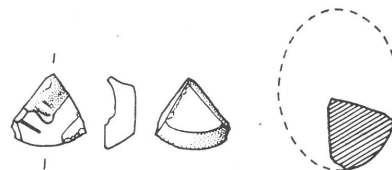


Fig. 13. ASR 9 x 575. Opmåling af forsiden, af snit og af bagsiden samt rekonstruktion af oprindeligt omfang. 2:1. Opmåling og tegning: Aage Andersen.

Afslutning

Det ser ud til, at vi som konklusion må stille os tilfreds med et flerstrengt sæt af forklaringer på, hvorfor der optræder romerske antikviteter i Ribes vikingetidslag. Forklaringer der muliggør gravninger i lokale, fortidige anlæg, eventuelt stedlig videreførelse gennem kultbrug for statuetternes vedkommende, men også import, og mest sandsynligt fra Rhinegnene, hvis ikke af "hele" komplekset, så i hvert fald gemmer og medaillon, som stort set ikke tidligere har optrådt i danske fund. Endelig giver også importtanken anledning til forestillinger om en tvetledet herkomst, fra fortidige anlæg og fra samtidige plyndringer af kirke- og klosterejendom, evt. plyndringer her i landet af rejsende besiddende tilsvarende rigdomme. - Forhåbentlig har Ribe endnu mere at byde på, så også de her rejste spørgsmål i fremtiden kan besvares mere endtydigt.

1. S. Jensen: Ribe og Rom, Skalk 1991, nr. 5, s. 7 - 9.
 2. S. Jensen: Ribes Vikinger, Ribe 1991, s. 18 - 19. Sidstnævnte publikation udgør desuden den seneste samlede fremstilling af vikingetidens Ribe.
 3. F.eks. P. Fossing: Catalogue of the Antique Engraved Gems and Cameos, København 1929, kat. nr. 434 - 40, 848 (med skelet) og 1007.
 4. A. Furtwängler: Die Antiken Gemmen III, Berlin 1900, s. 241.
 5. P. Zazoff: Die Antiken Gemmen, Handbuch der Archäologie, München 1983, s. 299.
 6. P. La Baume: Römische Kunstgewerbe zwischen Christi Geburt und 400, Braunschweig 1964, s. 101 - 104.
 7. P. Zazoff, note 4.
 8. S. Chiesa: Gemme del Museo Nazionale di Aquileia, Aquileia 1966, kat. nr. 705, pl. 36.
 9. O. R. Deubner: Der Gott mit dem Bogen, Jahrbuch des deutschen archäologischen Instituts, bd. 94, 1979, specielt s. 223 - 224.
 10. G. Platz-Horster: Die Antiken Gemmen im Rheinischen Landesmuseum Bonn, Bonn 1984, kat. nr. 85, pl. 24. For serien fra 1. århundrede før til 3. århundrede efter Kristus se S. Chiesa (note 7), kat. nr. 53 - 55, 61 - 65, pl. 3 - 4. For mentstilen se J. P. C. Kent: Roman Coins, London 1978, kat. nr. 529, pl. 137.
- At der er tænkt på en digter, og ikke personifikation - den engelske gemmespecialist Martin Henig mig opmærksom på under et besøg i Thorvaldsens Museum, hvor Henig også havde lejlighed til at se de øvrige Ribe-gemmer. Henigs henvisning var såmænd Thorvaldsen-gemmen, Fossing (note 2) kat. nr. 1008, hvor figuren yderligere er identificeret ved en cista med bogroller. (Det kan man godt kalde at gå over åen efter vand, men det må

- man nogle gange). Se også S. Chiesa (note 7) kat. nr. 89 – 90, hvor komediens muse med maske og pedum sætter foden på en cista med bogruller
11. F. Cumont: Recherches sur le symbolisme funéraire des romains, Paris 1966, s. 257 – 285.
 12. G. Horster: Statuen auf Gemmen, Bonn 1970, s. 65 note 1 og s. 107.
 13. For yderligere varieret brug af typen se M. Henig i Roman Life and Art in Britain, festschrift Jocelyn Toynbee, 1977, s. 341 – 345.
 14. M. Henig: A Corpus of Roman Engraved Gemstones from British Sites, British Archaeological Report bd. 8,2, 1974, s. 27 kat. nr. 154.
 15. Antike Gemmen Deutschlands, München, München 1972 I,3, kat. nr. 3539 – 40, pl. 333.
 16. J. H. Iliffe: Rock-Cut tomb at Tarshuha, Quarterly of the Department of Antiquities in Palestine, bd. 3, 1934, s. 11 – 12.
 17. R. Noll: Vom Altertum zum Mittelalter, Wien 1974 (2. udg.), s. 47, kat. nr. 80 – 81.
 18. R. Noll: Das römerzeitliche Gräberfeld von Saluren, i A. Waschitzky (red.): Archäologische Forschung in Tirol, Innsbruck 1963, s. 68 – 69, pl. 11 inv. nr. E 7432 (s. 69 note 1 oplyses det, at der i accessionsprotokollen under året 1891 omtales "2 Anhängsel aus gelben Glass mit eingedruckten springenden Löwen"). De to gemmer, som jeg ikke selv har haft lejlighed til at se, er publiceret af B. Wistoft: Viktoria fra Ribe, Mark og Montre, Fra Sydvestjyske Museer 1978, s. 12 – 15, med udførlig redegørelse for Victoria-motivets historie; gemmefragmentet A 6 er omtalt s. 15, note 2.
 20. G. Platz-Horster: Die antiken Gemmen aus Xanten, Bonn 1987, kat. nr. 37.
 21. Der er citeret efter fundlisterne i Den antikvariske Samling, inv. nr. D 6637.
 22. Aquileia: S. Chiesa (note 7); Thorvaldsens Museum: P. Fossing (note 2).
 23. Britannien: M. Henig (note 14), Germanien: G. Platz-Horster (note 9 og 20). For Gallien se H. Guiraud: Intailles at camées de l'époque romaine en Gaule, 48, supplm. à Gallia, Paris 1988.
 24. G. Platz-Horster (note 9), kat. nr. 30 – 31.
 25. S. Jensen (note 1, Ribes Vikinger).
 26. S. Jensen (note 1, Skalk s. 9; Ribes Vikinger, s. 37).
 27. Mars: I dansk sammenhæng er det selvfølgelig oplagt at henvise til Mars-statuetten fra Tybjerggård ved Sorø, J. Brøndsted: Danmarks Oldtid bd. 3, København 1960, s. 175. U. Lund Hansen: Römischer Import im Norden. Warenaustausch zwischen dem Römischen Reich und dem freien Germanien, København 1987, s. 475 kat. nr. E 233. Desuden: Thorvaldsens Museum inv. nr. H 2040. Jupiter Dolichenus: (oprindelig en nordsyrisk guddom, som med fordelingen af hækkontingenterne fra de enkelte områder især udbredtes i Romerrigets Limes-områder), K. Gschwantler: Guss + Form. Bronzen aus der Antikensammlung, Kunsthistorisches Museum Wien, Wien 1986, s. 140, kat. nr. 220. Imperator: D. G. Mitten: Masterbronzes from the Classical World, Mainz 1968, s. 284 – 85.
 28. K. Viemeisel: Römisches im Antikenmuseum, Berlin 1978, s. 70 – 71 (tropæum), s. 72 – 73 (patera).
 29. Jeg er forskningsstipendiat, mag. art. Lars Jørgensen, Nationalmuseets afdeling for Oldtid og Middelalder, meget taknemmelig for stor hjælp i forbindelse med mine undersøgelser af gemmer fra danske oldtidsfund. Ligeledes gjorde Lars Jørgensen mig livet lettere, hvad angår de såkaldte Alsen-gemmer (J. Brøndsted (note 27) s. 433) ved straks at gøre opmærksom på M. Schulz-Dörlam: Bemerkungen zur Alter und Funktion der Alsen-Gemmen, Archäologisches Korrespondenzblatt 20, 1990, 215 – 26, hvor de tre typer Alsen-gemmer alle dateres til ca. 1000 til 1350.
 30. P. Zazoff: (note 4) pl. 72, 74, 76.
 31. P. Zazoff: Archäologischer Anzeiger 1965, sp. 73, kat. nr. 38.
 32. H. C. Broholm: Nationalmuseets Arbejdsmark 1952, s. 16 og fig.; U. Lund Hansen (note 27) s. 228. For ringens datering i romersk kontekst se m. Henig (note 14) s. 49 – 50.
 33. For indskriftgemmer som Ravnholt-ringen sammenlign med jaspis og nicolo-gemmerne i Antike Gemmen Deutschlands (note 15), München I,3, kat. nr. 2883 – 84.
 34. For gemmer med Æskulap se M. Henig (note 14) s. 49.
 35. For efterskåme romerske paster se G. Platz-Horster (note 9) s. 21, kat. nr. 54 og 57 – 58, alle dateret til det 3. århundrede. For datering U. Lund Hansen (note 27) s. 228.
 36. F.eks. mykeniske, 2. årtusinds signetringe i 5-600 år senere helligdomskontekster, J. A. Sakellarakis: Kretisch-mykenische Siegel in griechischen Heiligtümern i U. Jantzen (udg.), Neue Forschungen in griechischen Heiligtümern, Tübingen 1976, 283 – 308.
 37. For litteratur se henvisningen nedenfor, note 44.
 38. Faktisk ikke kun signetringe, men ringe i det hele taget. Om den forholdsvis sparsomme forekomst i Det frie Germanien se C. Beckmann: Metallfingerringe der römischen Kaiserzeit im freien Germanien, Saalburg Jahrbuch 26, 1969, s. 9.
 39. Se ringen omtalt under kat. B 1.
 40. A. Kromann og J. Zahle: Romer i sølv, Skalk 1986, nr. 3, s. 4 – 6. Der er fornylig gjort opmærksom på, at hovedet ikke stammer fra en statuette, men fra et stykke bordservice. I stykkets Gudme-sammenhæng er der selvfølgelig stadig tale om brudsølv.
 41. S. Jensen (note 1, Ribes Vikinger s. 19).
 42. Som det f.eks. synes tilfældet med de importerede og eftergjorte romerske gudestatuetter. Om disses brug se U. Lund Hansen (note 27) s. 228 (med y-derligere henvisning) og 475.
 43. M. Henig (note 14) s. 196.
 44. M. Henig (note 14) s. 196 – 204; M. Greenhalgh: Survival of Roman Antiquities in the Middle Age, London 1989, kap. specielt om gemmer (s. 229 – 36) er stort set udelukkende baseret på M. Henigs fremstilling.
 45. M. Henig (note 14) s. 199.
 46. H. Fillitz: Das Mittelalter I, Propyläen Kunstgeschichte bd. 5, Frankfurt a. M. 1985, pl. 89, 102, 108.
 47. Lukian, Adv. Indoktos C 8; Sveton Caligula C 52.
 48. Migne, Patrologiae Cursus, Series Latina 22.418.
 49. H. Fillitz (note 46) pl. 88.
 50. S. Jensen (note 1) s. 10 – 11. For Hedeby blyseglet, V. Laurent i: Berichte über die Ausgrabungen in Haithabu, 12, s. 36 – 38. Jeg takker Stig Jensen for denne henvisning.

Museumsinspektør Torben Melander
Thorvaldsens Museum
Porthusgade 2
DK-1213 København K