

By, marsk og geest 5



Årsberetning 1992

Den antikvariske Samling i Ribe

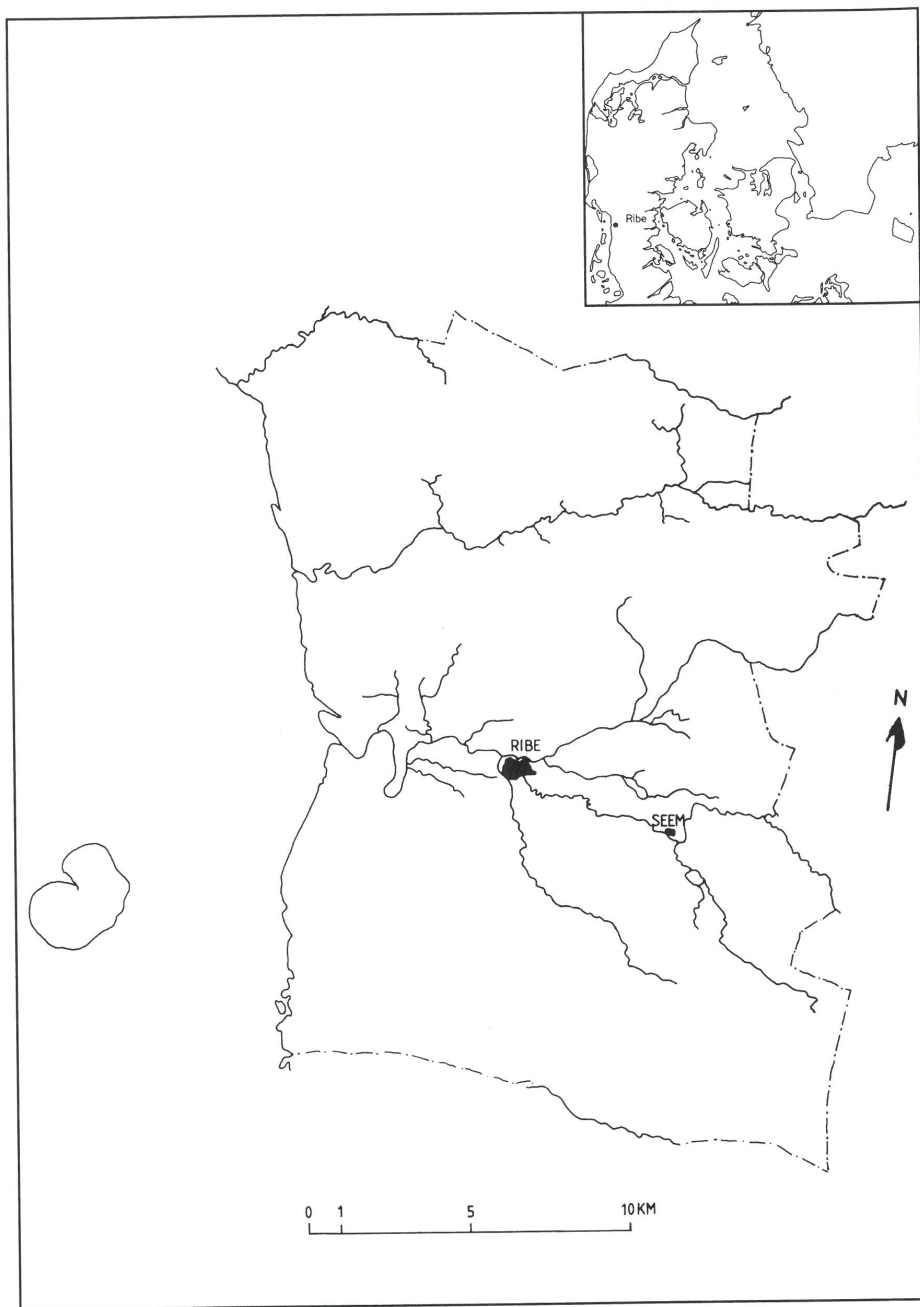
By, marsk og geest 5



"Odin fra Ribe" - 4,2 cm høj mandsmaske af støbt bly. Odins hoved med det flotte, svungne overskæg flankeres af de to ravne Hugin og Munin, som tilhvisker Odin vise råd om verdens gang. Sandsynligvis lavet i Ribe i 700-årene, men fundet for få år siden i en kasse med bøjede søm. Kan ses i udstillingen *Ribes Vikinger* i Hans Tausens Hus. Tegning: Lars Hammer.

Årsberetning 1992

Den antikvariske Samling i Ribe



Indhold

Lise Gjedssø Bertelsen En dyrefibel i Urnesstil fra Seem	3
Bjarne Lønborg Om fremstillingen af fiblen fra Seem	11
Hans Skov Arkæologiens vej gennem Bispegade i Ribe	15
Bent Aaby Pollenanalyser af de ældste kulturlag i Bispegade, Ribe	23
Stig Jensen og Claus Feveile Sceattasfundene fra Ribe - nogle arkæologiske kendsgerninger	33
Peter Vang Petersen Valkyrier i Ribe	41
English abstracts	47
Årets tal 1992	51
Publikationer	52

Valkyrier i Ribe

Af Peter Vang Petersen

Valkyrierne hører til de mest fascinerende af de guddommelige væsener, der befolker den nordiske mytologi, og talrige sagn beretter om disse bevæbnede furiers skæbnesvangre indflydelse på heltens liv og lykke.

At falde i kamp var som bekendt en ærefuld sag i den yngre jernalder. Krigeren sikrede sig derved en plads i Odins hird i Valhal, hvor han skulle nyde kampens og bordets glæder til evig tid.

Det var valkyrierne, der på Odins bud foretog valkåringen, dvs. fordelingen af sejr (eller ærefuld død) på valpladsen. Krigsgudens tjenerinder forestod også opvartningen af "einherjerne", som var kæmpernes betegnelse i Valhal.

Troen på Odin havde gamle rødder i den nordiske befolkning. Den fuglekære ryttergud afbildes allerede på guldrakteater fra 400- og 500-tallet, og med 600-tallets ravne- og ørneformede fibulaer møder vi en krigsfuglesymbolik, der tydeligt henfører til Odin (1). I relation til Ribe må selvfølgelig nævnes de her talrige 700-tals sølvmonter med Odin-

motiv (Wodan/monster-sceattas) (2) og støbefund fra værksteder, der har produceret remspænder med "hjelmlædt mandshoved" forestillende Odin eller en af hans einherjer (3).

Som valkyriebilleder tolkes normalt de til 700- eller 800-tallet hørende kvindeformede hængesmykker (fig. 1). Disse smykkers "kvinde med drikkehorn"-motiv kendes i nordisk billedkunst fra guldhornenes tid (4), og motivet optræder på adskillige af de gotlandske billedsten, der dukker op i løbet af 700-tallet. De gotlandske stenbilleder gengiver scener fra afdøde høvdinges færd med skib og hest til Valhal, hvor valkyrier på værtindefacon kommer rytteren i møde med et fyldt drikkehorn.

Billeder af bevæbnede valkyrier kendtes indtil for nylig kun på fragmenter af et broderet vægtæppe fundet i den berømte skibsgrav ved Oseberg, anlagt i år 834 (5) (fig. 2).

Til valkyriebilledernes eksklusive kreds slutter sig nu tre nye danske fund. Ved Nygård på Bornholm fandtes i 1992 med detektor et smukt hængesmykke (fig. 1) af den husfrueagtige type, der kendes fra flere svenske fund (6). På de to andre stykker, der repræsenterer en i Danmark hidtil ukendt fibulatype, afbildes to valkyrier i fuld harnisk. Disse to stykker er ganske ens, og er de ikke støbt i samme form, så har de i alt fald haft samme forlæg.

Smykket fra Stentinget i Vendsyssel (fig. 3) fandtes med detektor i 1989 (7). Den tilsvarende fibula fra Ribe (fig. 4) dukkede frem - som valkyrier har for vane - da det gik allerejest til ved udgravningerne til det nye posthus i 1991. Da gravningen af støberender og bygningsfundamenter ikke længere kunne udskydes, og da der stadig resterede et område med intakte kulturlag, blev det besluttet at solde den fundholdige jord uden hensyn til den finere lagfølge. Derved sikredes mange oldsager, blandt andet valkyriefi-



Fig. 1. Valkyrieformet hængesmykke fundet i 1992 med metaldetektor ved Nygård på Bornholm. Foto: Kit Weiss. 2:1.



Fig. 2. På tæppefragmenter fra Oseberggraven fra år 834 ses mellem heste, vogne og forskellige andre deltagere i et rituelt optog (en kongelig begravelse?) adskillige spydbevæbnede skikkelser i kvindedragt, antagelig valkyrier.

bulaen, men en nøjagtig stratigrafisk placering af fundene var umulig. Om fibulaen kan så meget siges, at den lå i jordlag fra et værkstedsområde, hvor bronzestøbere har arbejdet i den tidlige vikingetid. I soldet fandtes desuden enkelte Hedebymønter samt rester af støbeforme til bl.a. Berdalspænder og hesteformede hængesmykker (8).

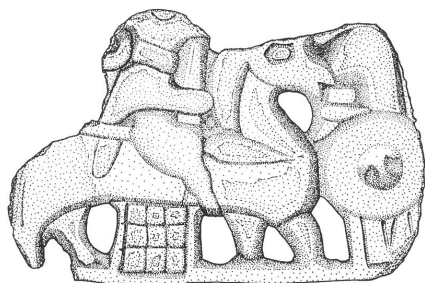


Fig. 3a. Valkyriesmykket fra Stentinget. Tegning: Eva Koch. 2:1.

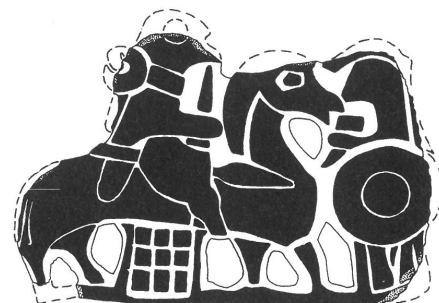


Fig. 3b. Grafisk udtegnning af motivet på Stentingetfibulaen. Delvis rekonstrueret ved hjælp af fibulaen fra Ribe. Tegning: Eva Koch. 2:1.

Ribesmykkets overflade er ikke så velbevaret som på stykket fra Stentinget, men til gengæld er kanterne mere intakte, og de to stykker supplerer derfor hinanden på smukkeste vis.

Støbningen er foregået i en flad ensidig form, og på bagsiden ses rester af flade tappe til nålefæste og -holder.

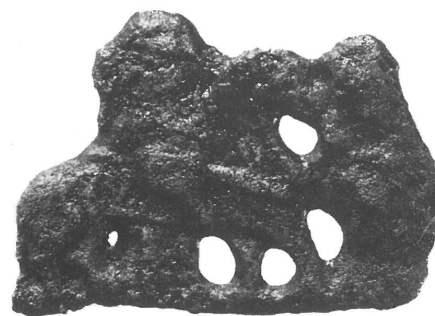


Fig. 4a. Valkyriefibulaen fra udgravningen under Ribes nye Posthus, ASR 9x476. Foto: Kit Weiss. 2:1.

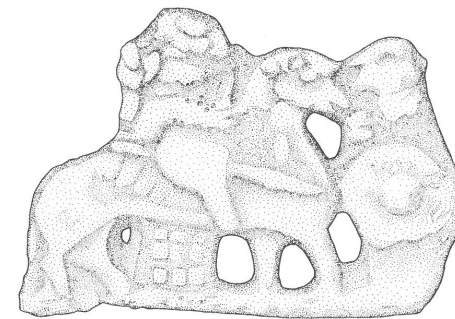


Fig. 4b. Samme stykke. Tegning: Eva Koch. 2:1.

Stentinget-fibulaens gode bevaring skyldes en fladedækkende forgyldning og tinbelægning, der har beskyttet bronzen mod korrosion (9). Ribesmykket viser ingen spor af forgyldning, og her er billedsiden overflade temmelig korroderet.

De to fibulaers motiv: en rytter, der hilser med drikkehorn af en stående person, minder umiddelbart om scenerne fra Gotland. Men dermed ophører ligheden, for en kunstfærdig nakkeknude og lang hestehalefrisur afslører, at rytteren er en kvinde. Hun er svært bevæbnet, det højre lår klemmer om et fremadrettet spyd, og i højre hånd holder hun et draget sværd. Sådan ankom ingen anstændig høvding til Valhal. De ridende mænd på gotlandske billedsten bærer uden undtagelse sværdet i skeden ved hoften.

Rytterskens kappe ender i en lang snip under spyddets skaft, ved halsen ses en bred krave. Den øvrige påklædning er ikke detaljeret gengivet, benets tegning med brede lår og smalle lægge antyder måske en art buksebeklædning.

Der ses hverken spor af hovedtøj eller sadel på hesten. Under dyrets bug ses derimod et firkantet rudedekorert felt, der ganske savner paralleller fra andre af den yngre jernalders rytterbilleder.

Den stående figur er bevæbnet med et cirkulært skjold. På Stentinget-smykket er dette skjold prydet med sølvblank tinbelægning. Over skjoldet ses den fremstrakte

hånd med drikkehornet. Skjoldbærerens køn afsløres af det fodlange skørt, der på Stentinget-smykket også er belagt med sølvblank tin.

Frisuren på den stående skjoldmø er ikke gengivet. Langs nakken ses til gengæld rester af et båndformet felt, der fra skjoldkanten løber mod en fremspringende afslutning over forhovedet. Mon ikke kunstneren dermed gengiver kammen på en hjelm?

Hjelm-tolkningen støttes af en figurfibula fra Hedeby (fig. 5), der umiddelbart synes noget forskellig fra de danske, men som ved

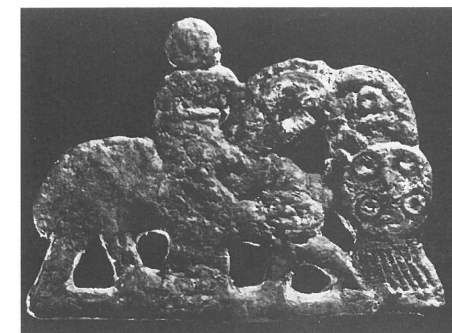


Fig. 5. Figurfibula fra Hedeby. (Efter Elsner, s. 78).

nærmere betragtning ses at have så mange overensstemmende træk, at det ved lejlighed bør kontrolleres, om de tilsyneladende forskelle, specielt i rytterskikkelsens udseende, virkelig er reelle eller måske snarere skyldes fejlagtig konservering/afrensning. Jeg har endnu ikke haft lejlighed til at afgøre dette spørgsmål ved selvsyn, så det skal her blot noteres, at Hedebystykkets proportioner svarer nøje til de danske stykkers, og at specielt den skjoldbærende person er nærmest identisk i tegningen. Noteres skal det også, at vi på Hedebystykket genfinder det firkantede felt under hestens bug (10).

Om tolkningen af figurerne på Stentinget- og Ribefibulaerne som svært bevæbnede valkyrier kan der ikke herske tvivl. Forskellen på de to valkyrier, den ene gylden og stolt ridende, den anden sølvskinnende og på tjenervis til fods, viser, at der blandt Odins tjenerinder har eksisteret betydelige standsforskelle, som ikke afspejles slet så tydeligt i det overleverede sagnstof.

En af de mest dramatiske beskrivelser af valkyrier kan læses i Njals Saga, der blev skrevet omkring år 1280 på Island. Sagaen beretter bl.a. om slaget, der fandt sted langfredag i år 1014 ved Clontarf nær Dublin. Her kæmpede en vikingehær under ravnebanneret(!) mod den irske kong Brians hær. Vikingerne tabte, men den irske konge faldt selv under dette usædvanligt blodige slag, der ifølge sagaen gav anledning til allehånde skæbnesvangre jærtegn rundt om i Norden. Særlig interessant er beretningen om en mand, der ved Caithness i det nordligste Skotland observerede 12 ridende kvinder, der søgte ind i en afsides hytte. Da han vovede sig nærmere, kunne han se de 12 valkyrier på kvindevis travlt beskæftiget med et større vævearbejde, og hvilket grufuldt værk!

Den opsatte væv havde islæt og rendegarn af udrevne mennesketarme, og som vævævægte tjente rækker af afhuggede mandehoveder. Som skyttel brugte kvinderne pile-skafter, og til slagbom benyttede de sværd. Til deres grufulde arbejde sang kvinderne "Spydsangen", der i Johs. V. Jensens gen-digtning lyder således:

1.
Jeg ved en væv
som varsler mange
rustede mænd
og en regn af blod.
Med jerngrå spyd
er væven spjælket;
deri vil valkyrier
væve den gamle
omkommer Odins
røde islet.

2.
Med mennesketarme
er væven trådet,
og dugen strammet
med dødningshoveder.
Blodige spyd
spænder væven,
som skytteler går
de skarpe pile
og slagbommen er
et blottet sværd.

3.
Til væven går Hild
og Hjortrimol,
Sanngrid, Svipol,
med dragne sværd.
Spydskaft brager,
og skjold brister,
sværd skratter
på skjolde.

4.
Vi væver, vi væver,
spydenes vævstol,
den unge konges
kamplyst fordem;
frem stræber vi,
styrter os i striden,
hvor vore venner
går under våben.

5.
Vi væver, vi væver,
spydenes vævstol.
Gerne vi fyrsten
følger i ledning.
Der skal Gunn

og Gondol, kongens
krigere, skue
blodige skjolde.

6.
Vi væver, vi væver,
spydenes vævstol.
Frem hvor de tapres
faner flyver!
Fyrstens liv,
lad os beskærme det!
Valkyrier vælger
hvem der skal falde.

7.
Folk som havde
til huse i ravnekrog,
de skal råde
i kongeriger;
den store drot
til døden er viet;
og nu er på spydsod
jarlen spiddet.

8.
Der skal irer
opleve en ulykke,
som eftertiden
aldrig vil glemme.
Nu er væven slået,
nu er valen rød;
vide skal der tales
om mandetabet.

9.
Rædselsfuldt
nu rundt at skue
blodige skyer
skrider på himlen
af mandeblood
blusser luften
så mægtigt kvæder
krigens fylgjer.

10.
Vel har vi kvædet
om den unge konge,
halsende kampgny,
hil os som sang!
Hvo som lytter,

lære sig sangen!
Spred valkyriernes
kvæde blandt folket.

11.
Rask på usadlet
hest vi rider
med blottede sværd
bort herfra.

Efter sangen rev kvinderne klædet af væven og sønderled det. Hver beholdt, hvad hun havde i hånden. Da manden fjernede sig, så han, at kvinderne sad op og red bort, seks mod syd og seks mod nord.

Vi hører her i Spydsangen, hvorledes Odin-tilhængerne forestillede sig, at valkyrierne, som andre skæbnegudinder, eksempelvis nornerne, formede skæbnen (i dette tilfælde forløbet af det igangværende slag), som jordiske kvinder tilvirkede et stykke klæde. I lyset af dette billede er det nærliggende at tolke det ternede felt under hestens bug på valkyriefibulaerne som et skæbneklæde.

I Njals Saga, som er digtet flere århundreder efter vikingetidens slutning og kristendommens indførelse, virker Spydsangen som et fremmedelement, et tilføjlet lån fra ældre poesi. Sangen er digtet i Edda-stil, der bredt dateres til perioden 800-1300. En tidlig datering inden for dette tidsrum virker særlig sandsynlig, når vi sammenholder sangens sidste strofer med billedet af den ridende valkyrie på de omtalte fibulaer. Hun rider netop, som valkyrierne synger, "rask på usadlet hest (...) med blottet sværd", og mon ikke det er skæbneklædet, vævet af mennesketarme, vi ser hængende under hestens bug.

Klarere sammenfald mellem vikingepoesi og -billedkunst kan man næsten ikke ønske sig. Man må tro, at en tidlig version af Spydsangen var på repertoire hos de skjalde, der sang i 800-tallets Ribe.

Noter

1. Vang Petersen 1990a og b.
2. Jensen 1991, s. 11.
3. Jensen 1991, s. 50.
4. Koch Nielsen 1986, s. 17.
5. Bonde & Christensen 1993, s. 581.
6. Vang Petersen 1993, s. 6.
7. Vang Petersen 1991, s. 3; Nilsson, 1992, s. 7.
8. Forfatteren er udgraverne, stud.mag. Claus Feveile og antikvar, mag.art. Stig Jensen, taknemmelig for oplysninger vedrørende fundomstændighederne og for opfordringen til at publicere det spændende fund i denne årsberetning.
9. Forgyldningssporene gengives bedst på farvefoto (Vang Petersen 1991, s. 3).
10. Herbert Jahnkuhn nævner i forbindelse med en omtale af figurfibulaen fra Hedeby, at der her også er fundet støbeformrester til sådanne figurfibulaer (Jahnkuhn 1977, s.29 og note 12).

Litteratur

- Bonde, N. & Christensen, A. E. 1993. Dendrochronological dating of the Viking Age ship burials at Oseberg, Gokstad and Thune, Norway. *Antiquity*. Volume 67.
- Elsner, H. 19??. Wikinger Museum Haitabu: Schaufenster einer frühen Stadt. *Archäologisches Landesmuseum der Christian Albrechts-Universität*.
- Jahnkuhn, H. 1977. Das Bronzegießer - handwerk in Haithabu. La formation et le développement des métiers au moyen age (V -XIV siècles). *Colloque internationale Budapest 1973, Budapest*.
- Jensen, S. 1991. Ribes Vikinger. Den antikvariske Samling. Ribe 1991.
- Koch Nielsen, E. 1986. Kvinden med hornet. *Skalk* 1986, Nr. 6.
- Nilsson, T. 1992. Stentinget. *Skalk* 1992, Nr. 4.
- Vang Petersen, P. 1990a. Odins Ravne. Oldtidens ansigt. Jydsk arkæologisk selskab og Det Kongelige Nordiske Oldskriftselskab.
- Vang Petersen, P. 1990b. End min sidste ørn jeg fodrer. Oldtidens ansigt. Jydsk arkæologisk selskab og Det Kongelige Nordiske Oldskriftselskab.
- Vang Petersen, P. 1991. Fra årets høst af danefæ (-kræ). *Nyt Fra Nationalmuseet* nr. 53.
- Vang Petersen, P. 1993. Danefæ 1992. Oldtid. Arkæologiske udgravninger i Danmark 1992.

Peter Vang Petersen, museumsinspektør
Afdelingen for Oldtid og Middelalder
Nationalmuseet
Frederiksholms Kanal 12
1220 København K