

# By, marsk og geest 6



## Årsberetning 1993

Den antikvariske Samling i Ribe

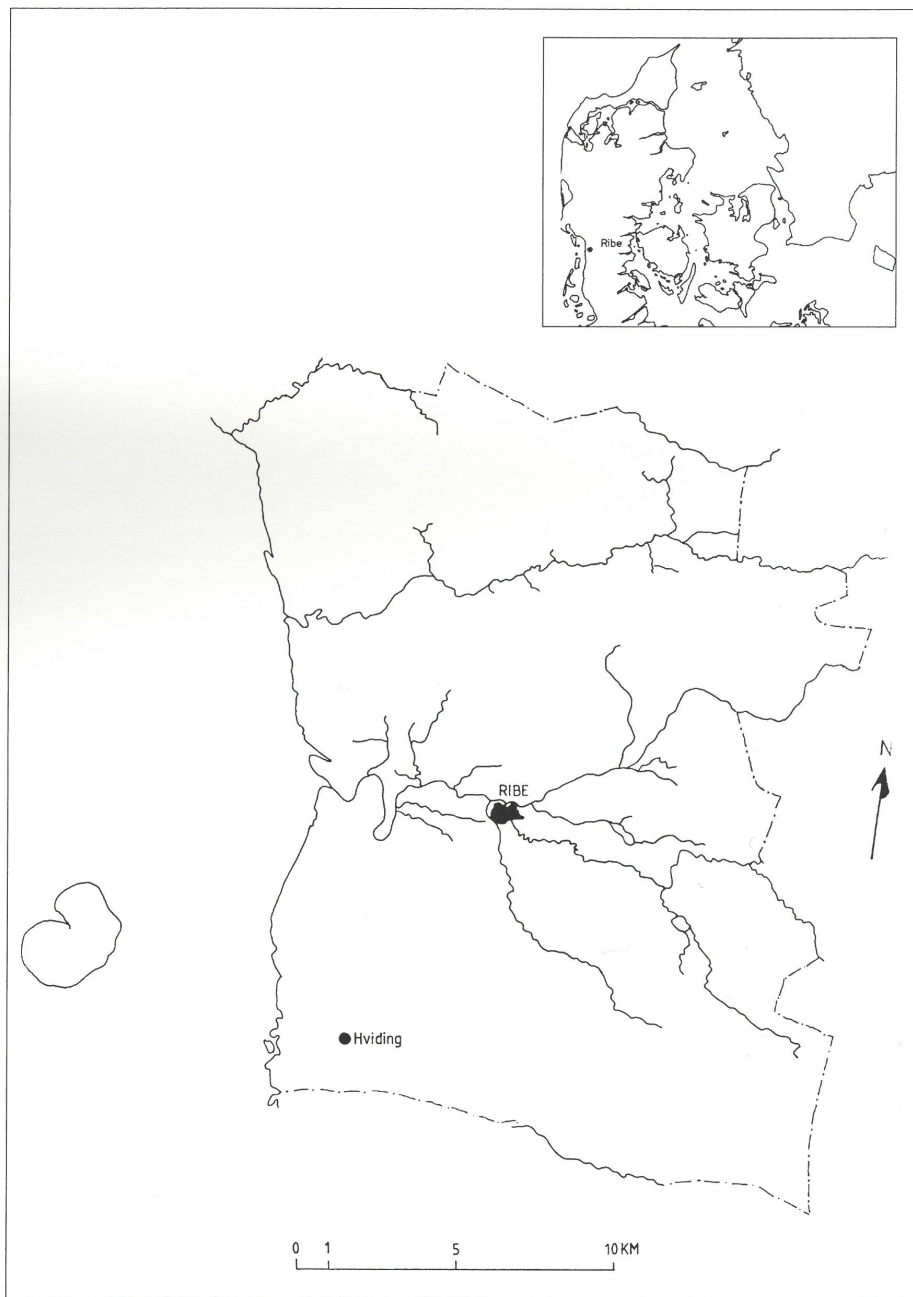
# By, marsk og geest 6



**"Odin fra Ribe"** - 4,2 cm høj mandsmaske af støbt bly. Odins hoved med det flotte, svungne overskæg flankeres af de to ravne Hugin og Munin, som tilhvisker Odin vise råd om verdens gang. Sandsynligvis lavet i Ribe i 700-årene, men fundet for få år siden i en kasse med bøjede søm. Tegning: Lars Hammer.

## Årsberetning 1993

Den antikvariske Samling i Ribe



## Indhold

Ole Degn Et middelalderhus i Ribe Ejendommen Sønderportsgade 21-21A, dens ejere og beboere og baggrund i de sociale forhold 1545-1993.....	2
Per Kristian Madsen Bygningsarkæologisk undersøgelse af Sønderportsgade 21A i Ribe .....	24
Per Kristian Madsen Dendrokronologiske undersøgelser af Hvidding kirkes tagværk.....	42
English abstracts .....	66
Årets tal 1993 .....	69
Publikationer .....	70

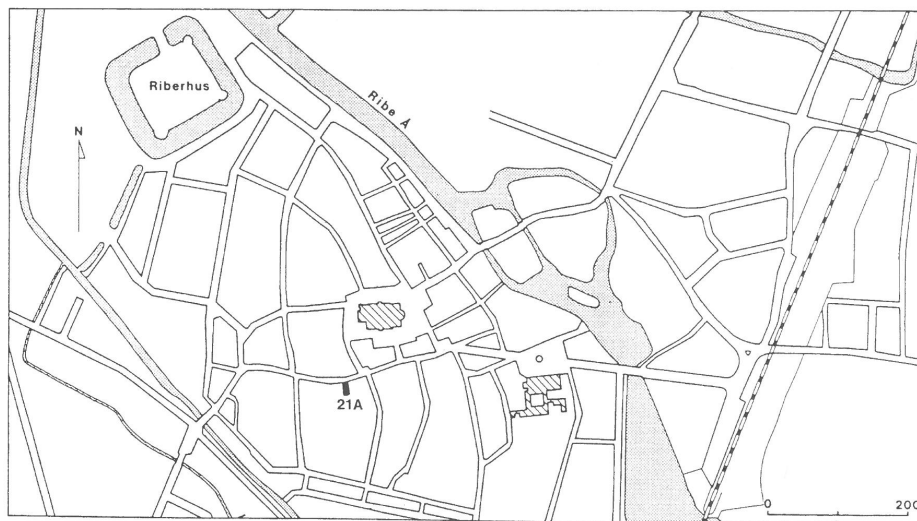


Fig. 1. Sønderportsgade 21 A ligger på gadens sydside. På fotografiet fra først i 1900-årene ses gårdspladsen med bindingsværkslængen fra 1579/80 (fig. 2,B) til venstre. Foto i Den antikvariske Samling.

## Bygningsarkæologisk undersøgelse af Sønderportsgade 21A i Ribe

Af Per Kristian Madsen

Sønderportsgade 21A i Ribe (fig. 1) er fredet efter bygningsfredningsloven. Dets bygningshistorie hører til de mest detaljerede blandt Ribes ældre huse, idet de med tiden sammenføjede bygningselementer viser væsentlige træk af husudviklingen fra senmiddelalder til renæssance (fig. 2). Ejendommen blev i foråret 1989 overtaget af Thomas Pedersen, som i samarbejde med planstyrelsen ved arkitekt Steffen M. Søndergaard indledte en ombygning af husets underetage. Indtil kort før købet af huset havde de tidligere ejere gennem mange år drevet renseri og vaskeri i hele underetagen - med gennem tiden mange og forsimplende ændringer og tilføjelser til følge. Før ombygningen startede, tog Thomas Pedersen kontakt til Den antikvariske Samling for at diskutere en eventuel udgravning/og eller bygningsundersøgelse, foranlediget af ombygningen. Dette blev starten på et lydfrit samarbejde i mere end et år, idet undersøgelsen med støtte af planstyrelsen strakte sig fra april 1989 til oktober 1990 (1).

### Det middelalderlige stenhus (fig. 2,A)

På fig. 3 er vist grundplanen af det middelalderlige stenhus i første stokværks niveau, med senere tilføjelser og ændringer. I østmuren ses de skrå smige af et tilmuret, oprindeligt vindue, delvis bevaret i opmuringen til den sekundært indsatte, fladbuede dør (fig. 4-5). Nordligt i østmuren er et par nyere gennembrydninger, den sydligste muligvis oprindeligt en dør.

I vestvæggen er der ligeledes skrå smige efter et oprindeligt vindue samt rette false efter en ubestemmelig åbning nordligt i muren af yngre dato. Omtrent midt i murstykket ses en nu tilmuret, mindre, fladbuet

åbning (fig. 6). Endvidere er på fig. 3 indmålt et sekundært indskudt bjælkelag, der stammer fra ombygningen kort før 1600, og som stadig bærer gulvet i husets andet stokværk. På disse bjælker samt på bræddedækket ses indprikket sporet efter en langsgående skillevæg fra den rumdeling af husets forreste del, der må tilskrives ombygningen. Den viste skorsten er den, som stod frem til ombygningen 1989, muret op af nyere materialer, men muligvis på den plads, hvor en skorsten med tilhørende ildsted ville kunne stå i en rumopdeling fra tiden omkring 1600.

Gadefacaden er vist med delvist færdigopmurede åbninger til de to genskabte vinduer samt indprikket de to lysåbninger til kælderen.

Fig. 4 er en gengivelse af opmålingen af stenhusets østmurs vestside samt den tilsvarende side af den tilbyggede bindingsværksdel, B på fig. 2. For stenhusets vedkommende er anvendt tre rasteroner til gengivelse af de væsentligste byggeperioder.

Mørkest er det oprindelige middelaldermurværk i munkesten i uregelmæssigt munkeskifte, lagt i grov, gruset kalkmørtel.

Mellemtonen viser murændringer, herunder tilmuringen af de to kælderglugger og af det dobbeltsmige vindue i første stokværk (med munkesten i ler) samt en tre skifter høj tilmuring af den oprindelige kælderders nederste del. Dette må være sket samtidig med oplægningen af det nuværende, sekundære bjælkelag og tilkomsten af bindingsværkslængen mod syd.

Lys raster angiver tilmuring af den sekundære, fladbuede dør samt en tilsyneladende samtidig påmuring af den afhuggede syvende af muren, jvf. fig. 5.

Hvidt er forbeholdt tværsnittet i de sekundært indlagte bjælker i stenhuset samt tømmerkonstruktionen, der bærer af-

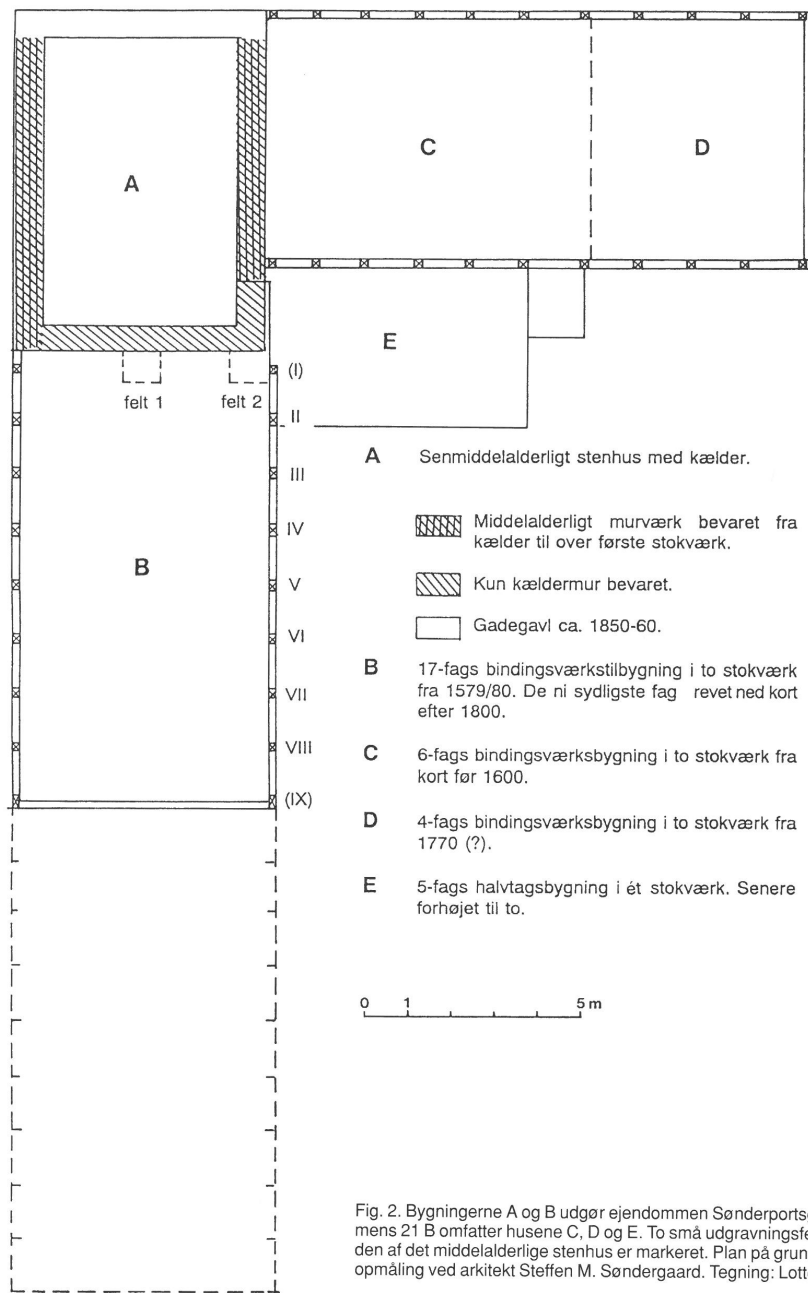


Fig. 2. Bygningerne A og B udgør ejendommen Sønderportsgade 21 A, mens 21 B omfatter husene C, D og E. To små udgravningsfelter på sydsiden af det middelalderlige stenhus er markeret. Plan på grundlag af skitseopmåling ved arkitekt Steffen M. Søndergaard. Tegning: Lotte Madsen.

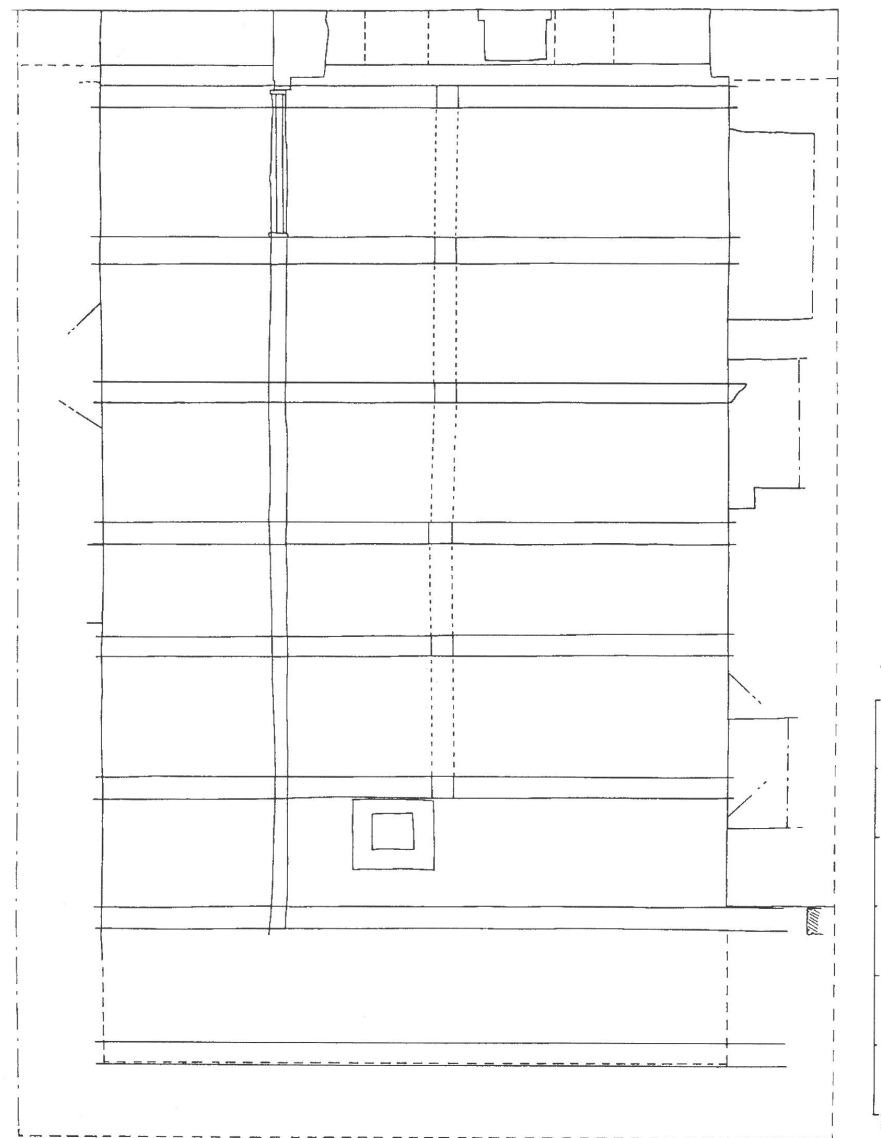


Fig. 3. Plan af det middelalderlige stenhus i første stokværks niveau. Spor af oprindelige og senere muråbninger samt bjælkelaget fra ombygningen kort før 1600 er indtegnet. Tillige ses sporet efter en langsgående skillevæg på undersiden af bjælker og bræddedække, jvf. fig. 16. Opmåling: PKM. Tegning: Børge H. Nielsen.

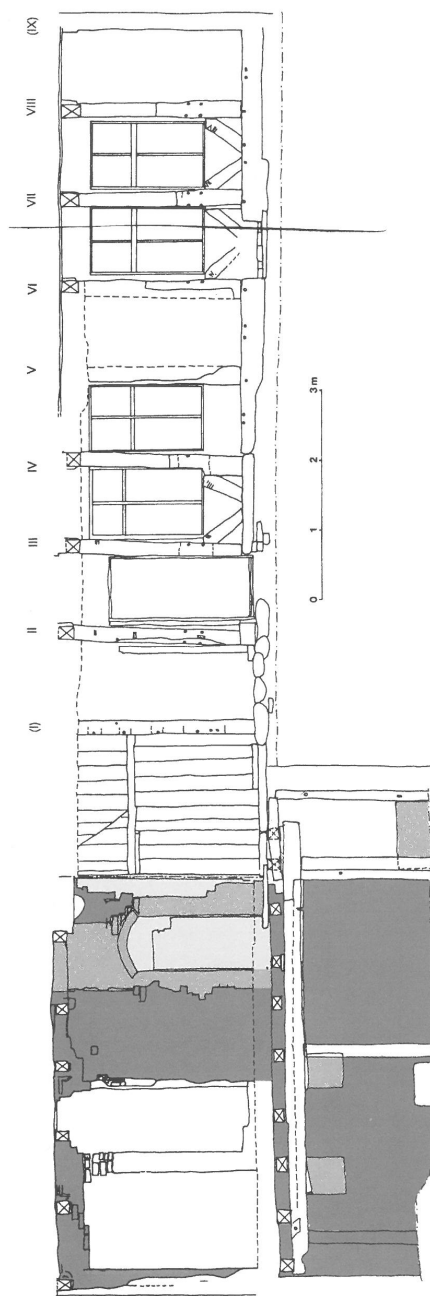


Fig. 4a og b. Indersiden af Sønderportsgade 21 A's østmur med resterne af stenhuset til venstre (fig. 4a) og til højre den bevarede del af den tilbyggede bindingsværkslænge (fig. 4b). Den mørkeste tone angiver det middelalderlige murværk, mellemtonen og den lyseste tone senere ændringer i dette. Ombygningen kort før 1600 i forbindelse med opførelsen af bindingsværkslængen (fig. 2, B) syd for stenhuset er vist i streg. Opmåling: PKM. Tegning: Børg H. Nielsen/Lotte Madsen.

dækningen af kælderen. Desuden står de indhuggede dør- og skabsåbninger i østmurens nordre del (første stokværk) i hvidt. De går begge helt gennem muren, således at man i bunden af dem ser ydersiden af murværk hørende til nabohuset mod øst (fig. 2, C). Endelig er hele bindingsværksvæggen i tilbygningen fig. 2, B, der i sydøst slutter sig til stenhuset, vist med hvidt.

### Stenhusets kælder

Oprindeligt havde kælderen en dør sydligst i østsvæggen. Dørens overdækning er ikke bevaret, men det fremgår, bedømt ud fra sporene af stabler og klinkfald, at den næppe har ligget ret meget højere end den nuværende, sekundære afdækning af kælderen. Den forsvundne dørfløj har været hængt i sydsiden og blev slået op i en murniche i kælderenes sydmur. Døråbningen er tilmuret af mindst to gange. Antagelig har den ført ud i det fri, idet både de to kælderlugger og eksistensen af et oprindeligt vindue i det overliggende stokværk tyder på, at stenhuset først var fritliggende mod øst. Den indadgående dørfløj peger på, at der uden for døren var et eller flere trin op, eventuelt en muret kælderhals. Døren kan være ændret i forbindelse med ombygningen kort før 1600, og i hvert fald senest ved tilkomsten af hus E, som har hindret direkte adgang til det fri via den oprindelige kælderdoor. Den kan derimod godt have fungeret uhindret af opførelsen af husdel C op mod stenhusets østsvæg kort før 1600, se fig. 2.

En tilsvarende fritliggende placering mod vest antydes af opmålingen af vestsvæggens inderside på fig. 6. En fladbuet kælderdoor sydligst i denne væg korresponderer med den netop nævnte i østsvæggen. Den bevare-

de øvre afslutning af denne dør ligger højere end det nuværende afdækningsniveau over kælderen og må ses i sammenhæng med sporene efter det første bjælkelag. Ca. 25 cm over den fladbuede dør fandtes dette i form af en udsparring i murværket efter en 1,60 m lang træbjælke, der har skullet aflede trykket fra to overliggende tværbjælker. Af bjælken selv var kun træsmuld samt aftryk i pudset tilbage. Tværbjælkerne bomhuller med pudsaftryk af de udtagne bjælker stod ligeledes bevaret. Overfladen af de to bjælkehuller plus tykkelsen af gulvplanker og eventuelt indskud angiver det middelalderlige gulvniveau i første stokværk.

Om bjælkelaget over kælderen skal nævnes, at der ikke iagttoges andre bomhuller end de to, hverken i vest- eller østmuren. Heller ikke yderligere spor efter indlagte bjælker i murværket kom frem, men måske har man kun anvendt sådanne over kælderdooråbningerne. I østmuren over vinduerne lå en indskudt planke, der må opfattes som en art aflastningsbjælke, og som måske går tilbage til kælderenes opførelse (fig. 4). Planken er skaret i den sydlige ende, hvor den korte stump ses i det skamferede murværk øverst til venstre i den tilmurede døråbning. Et forsøg på at udtage denne stump bjælke til dendrokronologisk undersøgelse viste sig umuligt uden at beskadige murværket i alt for stort et omfang.

I den vestre mur umuliggjorde en gennemført skalmuring af partiet nord for de to fundne bjælkehuller alle iagttagelser. I østmuren kan der nord for den sekundære, fladbuede dør skjule sig mindst ét bjælkehul. Dette blev imidlertid ikke undersøgt, fordi jeg ved afrensningen af østsvæggen ikke forestillede mig en sådan mulighed. Og da bjælkehullerne i vestmuren kom frem flere måneder efter afdækningen af østmuren, var denne allerede istandsat. På rekonstruktionstegningen fig. 7 er det antydnet, i hvilket niveau sådanne bjælkehuller i den relevante del af østmuren kan tænkes at have siddet.

Kælderenes frie højde har været mindst ca. 3,25 m under bjælkerne sammenholdt med det nuværende kælder gulvs niveau. Et prø-

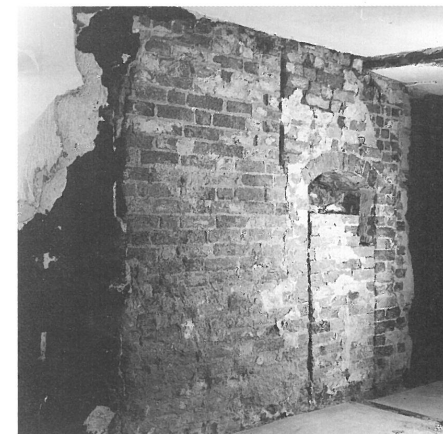


Fig. 5. Indersiden af stenhusets østmur med den senere fladbuede døråbning (nord til venstre). Øverst til venstre for den tilmurede dør ses det middelalderlige vindues nordre smigkant. Den modstående smig blev ødelagt ved ommuringen til fordel for døren. Foto: PKM.

vehul i kælderenes sydøsthjørne afslørede ikke rester af dybere liggende gulve, og under alle omstændigheder har gulvet fra først af næppe ligget meget højere end nu, når man henser til tærskelniveauet for kælderdoorne. Selv om det ikke blev undersøgt, hvor det omgivende, ydre terræns overflade lå ved opførelsestidspunktet, må det derfor ud fra denne store rumhøjde formodes, at kælderen har haft karakter af "halvkælder" eller understokværk.

Kælderenes sydmur er efter alt at dømme den oprindelige. Op til dens sydside blev lagt to udgravningshuller. De viste samstemmende, at murværket i sydmuren er uskadt, og at der næppe nogensinde har været nogen yderligere murstrækning sydpå udfor østmuren. Det grundmurede middelalderhus gik altså ikke længere ind på matriklen. Spor af muråbninger fremkom ikke i de iagttagne partier af sydmuren.

## Stenhusets første stokværk

Første stokværk over kælderen kendetegnes ved to dobbeltsmigede vinduer. I østmuren ca. 5,40 m fra facadens yderside og med en bredde af godt 95 cm (fig. 4-5), i vest 2,15 m fra facaden og med en bredde på ca. 90 cm (fig. 6). Dette vindues underkant ligger ca. 95 cm over de to bevarede bjælkehullers overkant. Med fradrag af det forsvundne plankedække altså en oprindelig højde over gulvet på ca. 90 cm. Underkanten af det østlige vindue var ødelagt ved indsætningen af den sekundære dør nedenunder. Med forbehold synes spor i murværket dog at antyde, at vinduets oprindelige hjørne fornedet til venstre har ligget noget lavere end vestvinduet. Dettets placering så tæt på nordfacaden, og mindst to meter (dagens mål) over terræn betyder, at stenhuset ved opførelsen

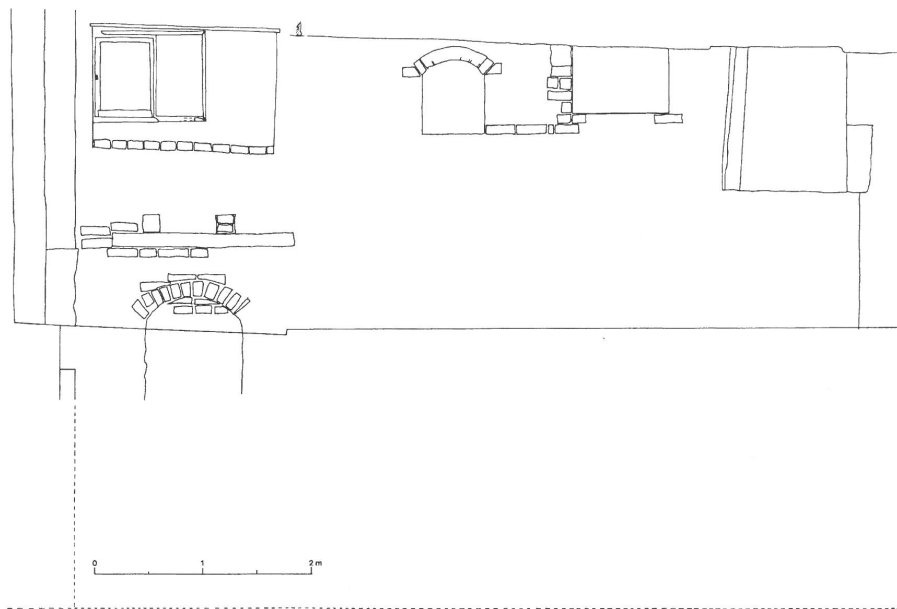


Fig. 6. Indersiden af stenhusets vestmur (nord til højre) med spor af oprindelige og senere tilkomne åbninger ind mod den stueetage, som blev resultatet af ombygningen før 1600. Dennes bjælkelag begrænser opmålingen opadtil. Niveaueet for det middelalderlige bjælkelag over kælderen angives af to bjælkehuller samt derunder sporet efter en ankerbjælke henover dørråbningen nedenunder. På fig. 8 vises en forsøgsvis rekonstruktion af den oprindelige bjælkelagsplacering i stenhuset. Opmåling: PKM. Tegning: Børge H. Nielsen.

lå frit mod vest. Dette må også have været tilfældet, da et lille fladbuet vindue eller en niche syd for det dobbeltsmigede vindue blev brudt ind. Dette vindue, hvis underkant ligger et skifte lavere end det dobbeltsmigede, kan måske tilskrives en ændring forud for ombygningen kort før 1600. Til denne knytter sig i vestvæggen givetvis det gennembrudte vindue allersydligst i væggen, hvis placering antagelig skyldes opførelsen af et smallere nabohus mod vest.

Hverken første stokværks højde eller dets indretning og funktion gav sig til kende ved undersøgelsen. Begge de dobbeltsmigede vinduer kunne følges opefter til det sekundære bjælkelag, som tilhører tiden kort før 1600 (fig. 4-6). Ved en opfølgende undersøgelse af andet stokværk må disse vinduers afslutning og eventuelle bjælkehuller fra overdækningen af første stokværk efterspores.

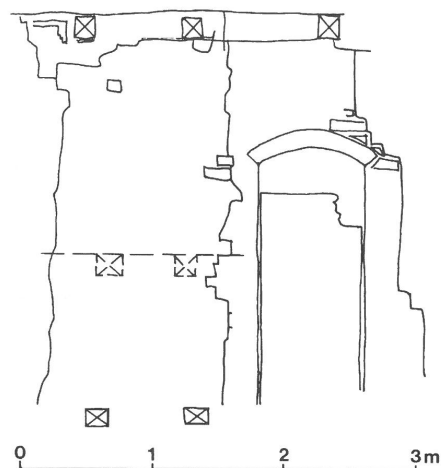


Fig. 7. Sydenden af indersiden af stenhusets østmur, set fra vest. På grundlag af fig. 4 er antydet, hvor der kan have været bjælkehuller fra den middelalderlige afdækning af kælderen. Tegning: Lotte Madsen.

En vis fornemmelse af husets højde fåes ud fra forholdene ved vestmuren, som den ses fra slippen på Sønderportsgade 21A's vestside. I alt måler muren her i højden ca. 7,5 m, inkl. kældermuren. Murkronen ligger dermed ca. 5 m over det nuværende gadeniveau, og foreløbig må dette betragtes som en minimumshøjde. Antager man, at bjælkerne over første stokværk lå mindst ca. 2,5 m over denne etages gulv, efterlades der en maksimalt ca. 1,25 m høj trempel ovenover (fig. 8) - eller også har huset, i fald det har haft et egentligt andet stokværk, haft en bemærkelsesværdig, tårnagtig karakter.

Hvor den oprindelige mur mod gaden præcist stod, må forblive gætværk, og det samme gælder dens nærmere udformning, herunder dør- og vinduesåbninger. Det skal dog nævnes, at dersom den middelalderlige mur blev bevaret ved ombygningen kort før 1600, kan de dør- og vinduesåbninger, som den da indførte rumdeling antyder, måske afspejle de middelalderlige forhold til en vis grad (fig. 3 og 9). Husets indretning, som den blev, skal beskrives nedenfor.

## Stenhusets art og alder

Husets ydre mål var i dybden godt 8 m, og dets bredde knap 6 m. Hver af dets etager har været godt 40 kvadratmeter. Der må have været tale om et højt rejt hus over en høj kælder, og med vinduer mod øst i både kælderen og første stokværk, samt mod vest i første stokværk. Fra kælderen førte sandsynligvis fra starten to døre ud til det fri, i sydenden af henholdsvis øst- og vestmuren.

Huset lå altså oprindeligt frit mod øst og vest. Hvorvidt der mod syd har ligget tilstødende bebyggelse, er uvist. I så fald var der dog næppe tale om noget grundmuret anlæg med direkte tilslutning til den undersøgte del af det bevarede murværk, men om bindingsværksbyggeri.

Blandt bedre bevarede danske stenhuse fra middelalderen kan der som en mulig parallel være grund til at nævne huset Adelgade 15 i Kalundborg (2) (fig. 10). Dettets ydre mål på ca. 7 x 6,15 m minder om Ribe-husets. Som i dette var der fra starten af en forholdsvis høj kælder med indgang både fra gaden og fra den bagvedliggende gårdsplads. Endvidere synes det, at Kalundborg-huset kun havde beboelse i første stokværk, mens det andet og lavere stokværk har tjent andre formål. Kalundborg-husets bagmur bestod antagelig af bindingsværk, og der er tillige påvist spor efter en halvtagsbygning op mod en del af bagvæggen.

Kalundborg-huset menes opført før 1454, og sådan som stenhuset Sønderportsgade 21A i Ribe synes at have fremtrådt, kan man ikke udelukke, at også det skal placeres et vist stykke nede i 1400-årene, måske endog tidligere. Så længe vi imidlertid ikke kender den præcise udformning af de få detaljer i huset, fremfor alt dets vinduer, må dette forslag ikke tages for andet og mere end et gæt. Det bør dog nævnes, at selve eksistensen af stenhuse i Ribe fra århundrederne før middelalderens seneste årtier, hvorfra de øvrige endnu stående huse skriver sig, er velbevidnet i de skriftlige kilder (3).

## Om- og tilbygningen kort før 1600, (fig. 2,B)

Denne bygningsperiode kendetegnes ved opførelsen af en bindingsværkstilbygning op mod sydsiden af stenhuset, samt i forbindelse hermed en tilbundsgående ombygning af stenhuset. Dettets etageinddeling ændredes både over kælderens og over første stokværk, samtidig med at vindues- og døråbninger blev tilmuret og nye slået ind. Hensigten synes klar, nemlig at integrere det stående stenhus i et samlet, stort hus af gavlhustype. Antagelig omfattede bygningsarbejderne

tillige opførelsen af bindingsværkslanghuset C på fig. 2 øst for stenhuset og gennem-brydningen af en eller flere døre mellem disse to.

Tværs gennem langhuset var gadeporten til gårdspladsen på vestsiden af det nyindrettede gavlhus. Dette slutter sig sydfra til det ombyggede stenhus, men er en smule bredere end dette (fig. 2). Af de oprindelige 17 fag står nu kun de 8 nordligste. Der er tale om en højstolpekonstruktion med dobbelte skråstivere i tavlene under løsholtet i begge husets sider. Dog var det nederste af vestvæggen omtrent svarende til hele første stok-

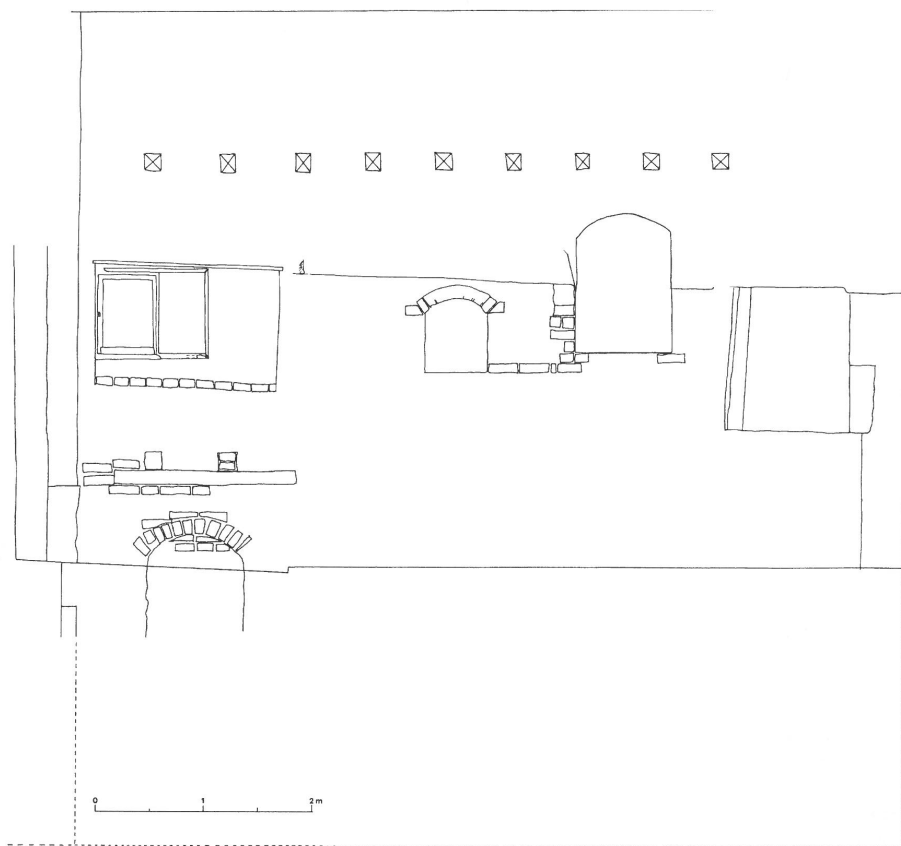


Fig. 8. På grundlag af fig. 6 er vist en forsøgsvis rekonstruktion af den oprindelige bjælkelagsplacering i stenhuset over første stokværk. Tegning: Børge H. Nielsen/Lotte Madsen.

værk allerede udskiftet før ombygningen 1989-90.

Undersøgelsen af gavlhuset koncentrerer sig om østvæggens inderside, første stokværk, som er opmålt på fig. 4. De bevarede tømmernumre II-VIII - der i form af øksehugne romertal løber fra nord til syd - ses på både stolper og skråbånd. Der var ikke noget nummer på den nordligste af de stående stolper, hvilket kan hænge sammen med særlige ombygningsforhold i denne del af bygningen, der ellers fremtræder som en sammenhængende konstruktion.

Østvæggen hviler på en uregelmæssig syld af kampesten og murstensbrokker med mørtel, utvivlsomt tildels en sekundær foreteelse. Af en fodrem er kun enkelte stykker tilbage. Ved frilægning af tavlet mellem stolpe VII og VIII sås ikke spor efter panelbeklædning af væggen eller nogen form for malet eller påsat dekoration.

Væggen hælder mod øst og mod syd, således at tavl og fag har stærkt forvredne for-

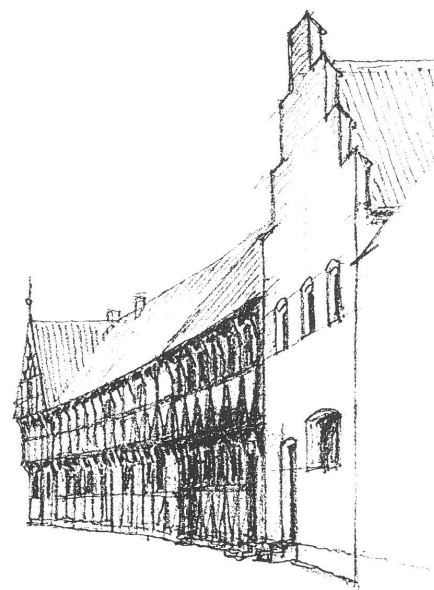


Fig. 9. Rekonstruktion af det middelalderlige stenhus' gadefacade, sådan som den kan have fremtrådt efter ombygningen kort før 1600 og efter tilkomsten af bindingsværkshusene østpå i gaden. Tegning: H.H. Engqvist.

mer. For at rette op på dette og af hensyn til indsætningen af store, vinkelrette vinduesrammer var der hugget op til 4-5 cm af den ene eller begge sider af stolperne. Formentlig i samme omgang var samtlige løsholter taget ud. Endvidere var der pånaglet kileformet udskårne dækbrædder på stolpernes indersider, således at disse kom til at fremstå nogenlunde lodrette. Fremgangsmåden ved denne regulering af århundreders sætninger i tømmerkonstruktionen fremgår tydeligt af f.eks. stolpe III og IV (jvf. fig. 13).

Imidlertid bærer såvel disse som de øvrige originale stolper tydelige spor af de oprindelige vinduer øverst på stolpernes modstående sider mellem tværbjælkerne, dvs. over det nyeste loft. Her fandtes velbevarede afslutninger af hølvede lodrette profileringer af stolpernes indersider og hjørner. På de stærkt hældende stolper III og IV kunne den nederste del af samme profilering følges helt ned til stedet, hvor den forsvundne løsholt havde siddet (fig. 11-12) Profileringen er iagttaget på de modstående sider af stolperne II og III, III og IV, VI og VII, VII og VIII samt på sydsiden af stolpe VIII. På denne sidste er også enden af trænaglen, som sammenholder stolpen og tværbjælken, hølvet med ned i den konkave del af profileringen (fig. 13). Der er altså konstateret spor af i alt fem vinduer, og der har sikkert været tilsvarende vinduer med kantprofilering af stolperne også i de to fag mellem stolpe IV - V og V - VI (4). Disse fags inderside var imidlertid dækket af tyk cementpuds samt af det sænkede loft, og nærmere undersøgelse derfor

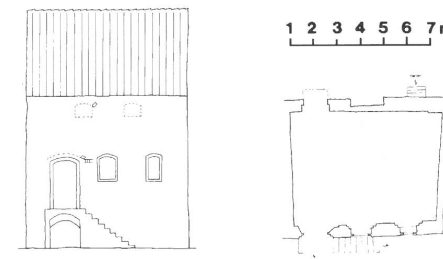


Fig. 10. Adelgade 15 i Kalundborg, rekonstruktion af facade og plan. Åbningerne i overetagen er kun usikkert dokumenteret. På gårdsiden af huset sås spor efter en tilbygning af bindingsværk. Tegning: J. Ganshorn.



umulig. Loftsafdækningen over første stokværk bestod af brædder over de trekvartstafprofilerede tværbjælker, muligvis helt fra opførelsen suppleret med profilerede dækklister. Den ældre loftsafdækning stod kun fremme i kort tid, og blev i øvrigt efterladt intakt efter oplægning af nye lofter under tværbjælkerne (fig. 14).

### Ombygningen af kælderen og stenhusets første stokværk

På fig. 4 er vist et snit i det sekundært indlagte bjælkelag over kælderen med den øst-

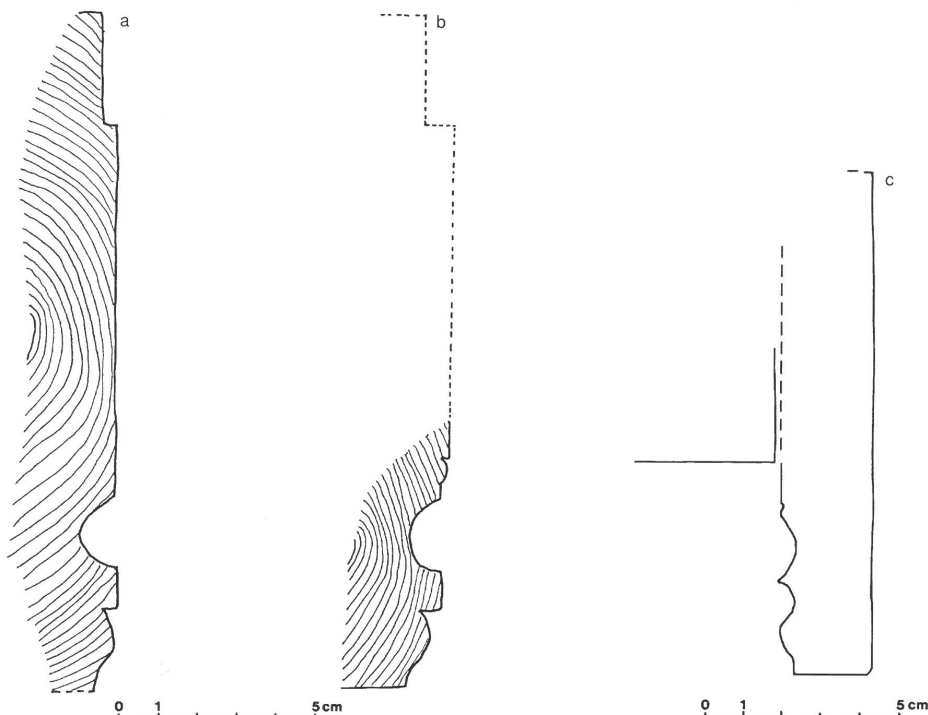


Fig. 11. Bindingsværkslængens østvæg, snitopmålinger af a: stolpe IV og b: stolpe III med de høvlede vinduesprofileringer, af disse er stolpe III's bevaret intakt, mens stolpe IV har været udsat for afhøvling. Til gengæld ses på denne stolpe endnu resten af den rektantede fals til vinduesrammen. c: snit i profileringen af vinduesrammen i det sekundært indsatte vindue i vestvæggen. Opmåling: PKM. Tegning: Børge H. Nielsen.

ligste af de tre nord-syd løbende dragerbjælker placeret umiddelbart op mod det middelalderlige murværk.

Det fremgår, at det indskudte bjælkelag ligger lavere end det middelalderlige, idet man har fjernet den oprindelige overdækning af kælder døren i den østlige kældermur. Tilmuringen af de to vinduesåbninger i muren kan antagelig tilhøre samme tid - i hvert fald er den ikke senere end tilkomsten af bindingsværkshuset C på fig. 2 øst for stenhuset.

En murblok nederst i kælderen østdør må udfra stenmaterialet antagelig være yngre end denne tid. I hvert fald kan døren fortsat

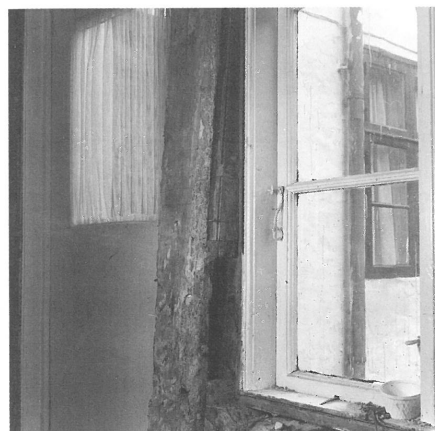


Fig. 12. Sydsiden af bindingsværkslængens stolpe VIII i østvæggen med bevaret vinduesprofilering i kanten samt derunder det tomme hul efter den fjernede løsholt. Foto: PKM.



Fig. 13. Bindingsværkslængens østvæg, stolpe VIII set fra syd med rest af høvlet profilering på tværs af naglen, der holder stolpe og tværbjælke sammen. Stolpens sydside er beskåret med 4-5 cm, og på dens inderside er fastsømmet et kileformet brædt. Disse foranstaltninger har at gøre med etableringen af et bræddeloft på undersiden af de profilerede tværbjælker. Foto: PKM.

have været i funktion efter hus C's opførelse, mens den formentlig er blevet endeligt blokeret ved tilkomsten af husdel E på fig. 2. I vestvæggen har de indlagte bjælker også blokeret den øverste del af den fladbuede døråbning, som ses sydligst i muren på fig. 6. Muligvis er der allerede ved den tid sket en tilmuring også af den.

Over kælderen brød man stenhusets syd- mur ned til det nye kælderlofts niveau. Hvorvidt man allerede nu også fjernede det sydligste parti af husets østmur, er uvist. Nummereringen af bindingsværksfagene umiddelbart syd for stenhuset, samt iagttagelserne i nordenden af bindingsværksvæggen tyder nærmest på, at dette murparti først er faldet på et senere tidspunkt. Som det ses på fig. 4, er det nordligste parti af østvæggen lukket med brædder, og den nordligste stolpe er indføjet i den ellers gennemnummererede stolperække. Det skal foreslåes, at fjernelsen af østmurens sydlige del først er sket i forbindelse med tilkomsten af husdel E og dennes senere forhøjelse til to stokværk. Der kan have stået en trappe på dette sted (se s. 13).

På fig. 4 vises med mørk raster det bevarede middelalder-murværk, hvori de nye tværbjælker over første stokværk er indhugget - eller nærmest kun hæftet fast. Øst-



Fig. 14. Et glimt af bindingsværkslængens oprindelige bræddeloft over første stokværk med profilerede dækklister og hulkehlslisters langs de profilerede tværbjælker. I forgrunden bjælke VIII og bagest bjælke VII. Man har med påsømmede lægter på siden af bjælkerne gjort underlaget for loftet på disses underside vandret på trods af tværbjælkerens nedsynkning på midten. En anden metode er at behugge bjælkerne på undersiden, ofte med helt op til ca. 10 cm. Foto: PKM.

væggens nordlige del var fjernet, muligvis tildels allerede ved ombygningen kort før 1600. Den brede murniches nordlige del var ved undersøgelsens start indrettet til skab, mens dens sydligste del stod tom som et hulrum med en tynd skalmur foran. Den sydlige, pudsede vange af dette hulrum viste farvespor og kalkbehandling, som tyder på, at der på et tidspunkt har været en døråbning på dette sted. Muligvis som afløsning af den fladbuede dør syd derfor efter at denne var tilmuret.

Mens der her sikkert er tale om ændringer senere end tiden omkring 1600, må det være på den tid, at man har tilmuret det dobbelt-smigede vindue sydligt i muren samt etableret den omhyggeligt murede, fladbuede dør derunder. Fremgangsmåden har været, at man under vinduet huggede et så tilpas bredt parti af middelaldermuren bort, at man kunne opmure døråbningen samt i fortsættelse deraf også lukke vinduet ovenover. At disse ting er sket samtidig med oplægningen af den eksisterende bjælkeafdækning fremgår af, at tværbjælken, som ses over den fladbuede dør, hviler i et muret bomhul i det nye murværk.

Vestmuren af stenhuset blev tilsyneladende kun forandret i mindre omfang. På fig. 6 ses, at det middelalderlige, dobbelt-smigede vindue er muret til - med murværk af samme type som i østvæggen, nemlig munkesten i gulligt ler. Den fladbuede vindues- eller nicheåbning ca. 1/2 meter sydligere kan som nævnt være indsat på et tidspunkt forud for ombygningen omkring 1600, selv om en sammenhæng med denne ikke umiddelbart kan afvises.

Imidlertid tyder tilstedeværelsen af endnu en vinduesåbning i vestmuren på, at der ved ombygningen kort før 1600 har været delvist tilbygget på stenhushets vestsiden. Helt mod syd i det middelalderlige murværk er indhugget en primitiv åbning med stærkt skrånende nordsmig og næsten retvinklet sydsmig, se fig. 6 og 15. Det ligger nær at tro, at dette vindue, hvis bund svarer til det lille fladbuede vindues, er placeret så langt mod syd, fordi der stod en bygning op mod stenhushets vestsiden. Eftersom den nordlige del af

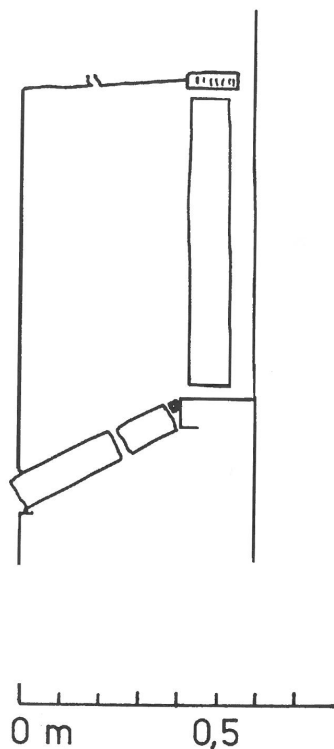


Fig. 15. Snit set mod syd af det indhuggede vindue i stenhushets vestmurs sydende. Vinduesrammen er endnu delvist bevaret, og dens høvlede profilering ses på fig. 11c. Opmåling: PKM. Tegning: Børge H. Nielsen.

den fremkomne lysåbning i dag er dækket af naboejendommens bagmur, er der siden sket en yderligere fremrykning af denne.

Herved er imidlertid bevaret det indhuggede vindues nordlige karmtræ, foruden det meste af karmens overligger og en lille rest af bundstykket. Der sås ikke spor efter, at der skulle have været en ældre karm på stedet, eller af, at den isiddende rest måske er genanvendt. Den høvlede profilering af det nordre karmtræ svarer ret godt til de profiler, som ses på flere af højstolpehjørnerne i bindingsværkshusets østvæg, se fig. 11 a-c. Det sekundært indsatte vindue har altså snarere hørt til tiden omkring 1600 - ældre

er det næppe. Der var ikke aftryk af en midterpost i rammens bevarede overstykke, eller efter befæstelse af lukningsanordninger til en eventuel gående ramme i den lodrette, nordre karmside. Ydersiden af samme karmstykke var skjult af murværket i naboejendommens bagmur, og derfor kunne eventuelle spor efter vindjern ikke iagttages.

### Gavlhusets rumindretning

Om rumindretningen af det nye første stovværk i husets forreste del mod gaden fortæller sporene efter en langsgående skillevæg på undersiden af bjælker og loftsbrædder (fig. 3 og 16). Som antydning på fig. 9 kan der have været henholdsvis en dør- og en vinduesåbning i den nu forsvundne nordmur mod gaden. Sporet efter skillevæggen, der sikkert har været i en lettere bindingsværkskonstruktion, kunne følges sydpå til hjørnet af den indtil ombygningen stående skorsten. Denne var af nyere dato, men dens placering som sådan kan være oprindelig, således at man kan rekonstruere en rumdeling med fremguly, dørn og køkken i husdelen nærmest gaden. Spor af en tværgående skillevæg mellem køkken og dørn sås ikke ved undersøgelsen.

Mellem bjælkerne fandtes enkelte rester af en malet vægdekoration af en type, som kendes i bl.a. nederlandsk rumudsmykning fra 1400-årene (5), mens den her må være en del yngre. Af andre farvespor kan nævnes rester af kalkmalet dekoration forskellige steder på murværket samt velbevarede farvelag på bjælker og loft, tildels i forbindelse med sporene af den forsvundne langsgående skillevæg (fig. 16).

Under første del af undersøgelsen udtog Konservierungscentret i Ølgod farvesnit på i alt ni forskellige steder af de frilagte mur- og tømmerdele (6). Dette skete på et tidspunkt, hvor loftet endnu ikke var nedtaget, idet man håbede på at kunne undgå dette. Der findes derfor ikke prøver fra de farvelag, som afgrænsede den langsgående skillevæg i stenhushets ombyggede fase. Men det skal



Fig. 16. Undersiden af de tværbjælker, der blev lagt ind i det middelalderlige stenhus, da dette kort før 1600 sammenføjedes med den nye bindingsværkslænge mod syd. I forgrunden bjælke 2 fra nord. På bjælker og loftsbrædder ses som to parallelle lyse streger sporet af den langsgående skillevæg i det nye gavlhushets forreste del, jvf. fig. 3. Selve vægsporet står med samme rødbrune farve som rummet mod øst, mens rummet mod vest har blågrå loftsbe-maling. Foto: PKM.

fremhæves, at såvel en prøve fra den rødma-lede del af den tværbjælke, der hviler i til-muringen af østvæggens smigede vindue (fig. 4), som fra den vægdekoration på øst-væggen, der respekterer de sekundært ind-lagte bjælker, begge tyder på, at rummet, som det dengang blev indrettet, kun stod i forholdsvis kort tid. Man har således ret hurtigt efter ombygningen skjult tværbjæl-kerne med et loft på disses underside.

### Datering af gavlhuset

Dateringen af ombygningen og dermed af gavlhushets til omkring eller kort før 1600 hvi-ler til dels på sammenligning med andre hu-se i Ribe, hvis alder er kendt. Ligheden med byggeriet fra efter byens brand 1580 er såle-

des stor. Bybranden omfattede ikke denne del af byen (7). Afgørende for dateringen er derfor to dendrokronologiske prøver, begge i form af udtagne skråbånd, som sad i vestvæggen mellem højstolpe og tværbjælke i etageadskillelsen over andet stokværk. Begge stykker blev fjernet under ombygningen.

Skråbåndene er ved husets opførelse med trukne huljernsstreger mærket henholdsvis III og IIII, svarende til de fag, regnet nordfra, hvori de sad. Den dendrokronologiske datering lyder:

Skråbånd mærket III: yngste bevarede årring 1568, 151 årringe, deraf 16 splintringe intakt, fældningstidspunkt ca. 1574 (ikke før 1568, næppe efter 1584).

Skråbånd mærket IIII: yngste bevarede årring 1579, 51 årringe, deraf 26 splintringe samt barkkant bevaret, fældningstidspunkt 1579 (8).

Går man ud fra, at træet er hugget til og anvendt i frisk tilstand, synes rejsningen af de to fag III og IIII at kunne være sket måske 1579-80, næppe senere. Det er selvsagt muligt, at skråbåndene er sat i senere end 1579-80 - men at de skulle være genanvendt, er ikke sandsynligt, eftersom det ene jo endnu havde bark. En fuldstændig bekræftelse af denne datering forudsætter en mere omfattende prøveserie fra huset, som dog næppe ville kunne ændre meget på resultatet, udover måske at skyde husets opførelse et enkelt eller et par år op.

Spørgsmålet er, om der forud for ombygningen er sket en delvis ødelæggelse af stenhuset ved f.eks. en brand, eller om man har foretaget et så radikalt indgreb over for et stående, fungerende hus, hvis karakter blot har været uhensigtsmæssig. Alene størrelsen og kvaliteten af den tilføjede t stokværksbygning på 17 fag - med en længde på ca. 22 m og en bredde på ca. 6, svarende til knap 400 etagekvadratmeter - taler for, at der i hvert fald også er sket en ændring i karakteren af ejendommens anvendelse. Fra at have ca. 80 etagekvadratmeter under ét tag i stenhuset fik man nu i det store gavlhus i alt over ca. 475 kvadratmeter gulvareal. Hertil kommer det to stokværk høje, ca. 6 x 7 meter store hus C øst for stenhusdelen.

Medregnes dette, stod i alt groft regnet 520 kvadratmeter til rådighed. Sammenligningen ser bort fra, om der også i tiden forud for den kendte bygningsomdannelselse stod et eller flere huse syd for stenhuset.

Under alle omstændigheder fremstår karakteren af den bevarede del af bindingsværksgavlhuset klart. De store vinduer med forankring af de oplukkelige vinduesrammer direkte i stolpernes sider genfindes i bl.a. Ebbe Mogensens gavlhus på Overdammen fra 1583 (fig. 17) (9). Her er vinduerne sat i nederste stokværk af en væg med udkraget andet stokværk, mens der i Sønderportsgade som vanligt mod gården er brugt højstolper. Uanset dette viser vinduesrækken, at huset her har rummet storstuen eller salen. Dennes udstrækning sydpå udover de 8 fag er ukendt og ligeledes, om den også blev belyst fra vestsiden. Beliggenheden af salen bag fremgulv, dørens og køkkenet svarer til det gængse i datidens store gavlhuse, og når kælderens ikke som vanligt er under salen - og denne dermed noget hævet og med lidt lavere rumhøjde end husets forreste del - skyldes det givet, at man her havde rådighed over den eksisterende middelalderkælder. Hvad de nedrevne, sydligste fag af bindingsværksslængen skulle bruges til, er uvist. Bagest i Ebbe Mogensens gavlhus ligger op mod salen endnu en bygningsdel på fire fag fra samme tid som gavlhusets opførelse, og denne har H.H. Engqvist foreslået skulle være et såkaldt herberg, i dette tilfælde forsynet med kamin og store glasvinduer i andet stokværk (fig. 17) (10). Dets understokværk tjente antagelig til magasin, og måske var Sønderportsgade 21A's gavlhus indrettet på lignende vis.

Det skal til slut nævnes, at der ikke er foretaget opmålinger i husets øverste stokværk. Her skete ikke særlig omfattende indgreb under istandsættelsen, bortset fra fjernelsen af de to skråbånd i vestsiden, der blev anvendt til dendrokronologiske prøver. Både på disse og enkelte andre steder i vestvæggen såes huljernstrukne tømmernumre. De kun delvist frilagte vægge gav indtryk af oprindelig at have stået i udækket tilstand, formentlig fordi der fra starten af har været



Fig. 17. Ebbe Mogensens gavlhus fra 1583 på Overdammen. Her ses siden mod Sortebroddregade med rækken af vinduer i nederste stokværk, som de blev rekonstrueret ved restaureringen i begyndelsen af 1960-erne. De to nederste rammer i hvert vindue under tværposten har kunnet åbnes, mens glasset foroven er fæstnet direkte på stolperne ved hjælp af vindjærn. Foto: H.H. Engqvist 1965.

uopvarmede magasinrum i andet stokværk.

Tagværket blev heller ikke målt. Det synes at være helt omsat over bindingsværkslængen, og en undersøgelse af taget over den forreste, stenbyggede del af huset må afvente, at ombygningsarbejderne går videre i dette område, hvor der i dag er indrettet flere smårum. Til den tid vil det imidlertid være meget vigtigt at søge klargjort, om tagværket rummer dele af ældre konstruktioner,

f.eks. af en udkraget gavl, eller sågar af det middelalderlige tagværk.

Af allerstørste vigtighed for den samlede vurdering af det middelalderlige stenhus er det endelig at få undersøgt de ikke afdækkede øvre dele af begge langmure. Herved kan man forhåbentlig finde de øverste dele af de dobbeltsmigede vinduer, fastslå placeringen af bjælkelaget herover samt måske klarlægge husets oprindelige murhøjde.

## Noter

1. Undersøgelsen udførtes af Per Kristian Madsen og har j.nr. ASR 859. Arkitekt H.H. Engqvist har venligst stillet rekonstruktionstegningen fig. 9 til rådighed, ligesom museumsinspektør Jørgen Ganshorn takkes for udlån af forlægget til fig. 10.
2. J. Ganshorn 1987, s. 66ff.
3. I. Nielsen 1985, s. 139ff. og 162 regner med sikkerhed med mindst 50 middelalderlige stenhus i Ribe, heraf også beboelseshuse fra senest 1200-årenes anden halvdel. Næsten alle kendte bygherrer var verdslige.
4. Jvf. Steffen M. Søndergaard 1986 H.H. Engqvist 1988. Heri omtales bevarede lod- og tværposte fra forskellige Ribe-huse. Spor heraf lod sig ikke iagttage i Sønderportsgade 21A, men poste må der have været.
5. J.W.G. Witmer 1988, s. 22.
6. Konserveringscentret for Museerne i Ribe og Ringkjøbing amter, Ølgod, undersøgelse ved Anette Aalling, journal nr. 89058.
7. Ole Degn 1985. Steffen M. Søndergaard, Per Kr. Madsen, H.H. Engqvist og Ole Degn 1986, s. 37ff.
8. Wormianum, Skalks dendrokronologiske laboratorium, undersøgelse ved Carsten Sønderby, Wormianum sag nr. 385.
9. Steffen M. Søndergaard 1986, s. 93. Steffen M. Søndergaard, Per Kr. Madsen, H.H. Engqvist og Ole Degn 1986, s. 39ff.
10. Se note 9. H.H. Engqvist 1992, s. 38f. skildrer ombygningen af et senmiddelalderligt stenhus med tværgående skillerum til et gavlhus med langsgående deling af husets forreste del.

## Litteratur

- Degn, Ole: Genopbygningen efter storbranden i Ribe 1580, Hustyper, ejerforhold og socialtopografi i et bykvarter i slutningen af 1500-årene, Mark og Montre 1985, s. 30-48.
- Engqvist, H.H.: Vinduer og vinduesprofiler 1580-1850, Bygnings Arkæologiske Studier 1988, s. 71-81.
- Engqvist, H.H.: Laurids Tøgersens gård på hjørnet af Torvet og Overdammen i Ribe, By, marsk og geest 4, Årsberetning 1991, Den antikvariske Samling i Ribe, 1992, s. 31-39.
- Ganshorn, Jørgen: Stenhus i Kalundborg, hikuin 13, 1987, s. 63-84.
- Nielsen, Ingrid: Middelalderbyen Ribe, Århus 1985.
- Søndergaard, Steffen M.: Ribe-lodposte, Bygnings Arkæologiske Studier 1986, s. 93-100.
- Søndergaard, Steffen M., Per Kr. Madsen, H.H. Engqvist og Ole Degn: Grønnegade 12 i Ribe, Et gavlhus fra 1500-årene og dets historie, Ribe 1986.
- Witmer, J.W.G.: Een inventarisatie van gotische en laatgotische muuren plafondschilderingen in 's-Hertogenbosch, Kroniek van bouwhistorisch en archeologisch onderzoek 's-Hertogenbosch, Geldrop 1988, s. 18-29.

Per Kristian Madsen, museumsinspektør  
Den antikvariske Samling  
Overdammen 10-12  
6760 Ribe