

By, marsk og geest 7



Årsberetning 1994

Den antikvariske Samling i Ribe

By, marsk og geest 7



»**Odin fra Ribe**« - 4,2 cm høj mandsmaske af støbt bly. Odins hoved med det flotte, svungne overskæg flankeres af to ravne Hugin og Munin, som tilhvisker Odin vise råd om verdens gang. Sandsynligvis lavet i Ribe i 700-årene, men fundet for få år siden i en kasse med bøjede søm. Tegning: Lars Hammer.

Årsberetning 1994

Den antikvariske Samling i Ribe



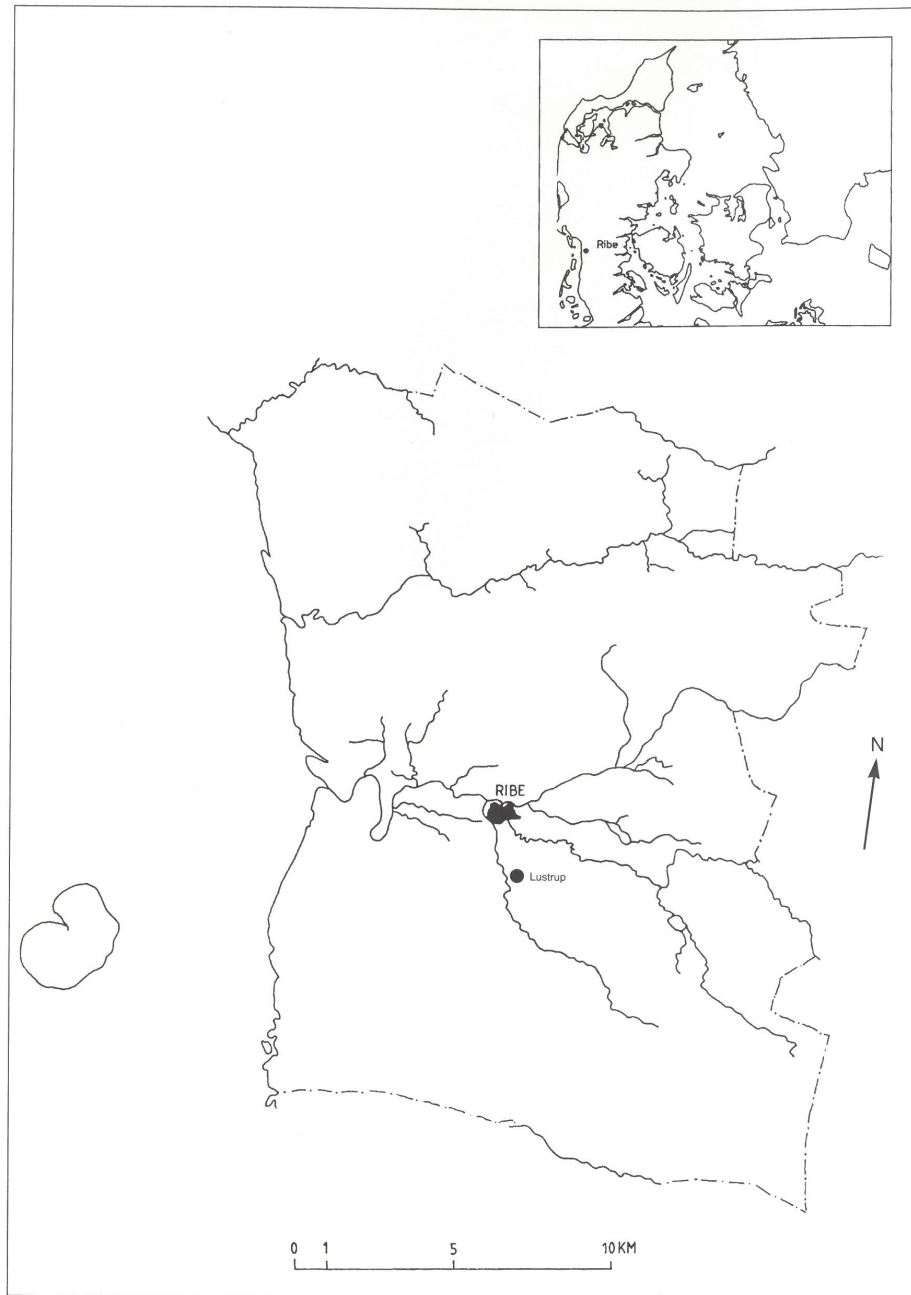
By, marsk og geest 7

Årsberetning 1994

Den antikvariske Samling i Ribe 1995

ISBN 87-89827-10-4

ISSN 0905-5649



Indhold

Mindeord	3
Per Kristian Madsen Ribes lange middelalder - om Den antikvariske Samlings nye udstilling	5
Else Roesdahl Handel og middelalderarkæologien - et debatoplæg	11
Per Kristian Madsen Pavelige blysegl - en rekvisit i senmiddelalderens fromhedsliv?	15
Hans Skov Dæmning, møllestrøm og byport - en arkæologisk undersøgelse af Nederdammen og Nørreport i Ribe	31
Steffen M. Søndergaard Bygningsarkæologisk undersøgelse af 1500-tals bindingsværkshuset i Fiskergade i Ribe ..	41
Søren Mulvad Lustrup Birketing	51
Claus Feveile Gråbrødregade i Ribe - arkæologiske resultater 1995	61
English abstracts	67
Årets tal 1994	70
Publikationer	72

Dæmning, møllestrøm og byport

- en arkæologisk undersøgelse af Nederdammen og Nørreport i Ribe

Af Hans Skov

Indledning

Kommunale ledningsudskiftninger i Nederdammen i august-september 1994 muliggjorde omfattende arkæologiske undersøgelser af vej- og dæmningslagene under gaden samt af ruinen af Nørreport. Det er resultaterne af disse undersøgelser, der vil blive fremlagt i denne artikel (1). På fig. 1 er Nederdammen angivet med sort, mens det øvrige dæmningsforløb er markeret med krydsskravering.

Historisk-arkæologisk baggrund

Nederdammen udgør sammen med Melledammen- og Overdammen en ca. 300 m lang

dæmning over Ribe Å. Første gang de skriftlige kilder giver indicier på, at der eksisterer en dæmning over Ribe Å, er i 1255, hvor Kristoffer 1. gav Ribebispen erstatning for jorder på Lustrup Mark, som var blevet oversvømmet i forbindelse med etableringen af Kongens Mølle i Ribe (2). Da Jydske Lov bestemte, at skader, der opstod som følge af vandløbsreguleringer i forbindelse med anlæggelse af vandmøller, skulle indtantes senest tre flodemål efter, at reguleringen var foretaget, dvs. efter tre årscykli, må de anlægsarbejder, der afstedkom oversvømmelserne på Lustrup Mark, være lavet tidligst omkring 1252 (3). Der er imidlertid ved arkæologiske undersøgelser i Bispegade i 1992 fremkommet indicier på, at Ribe Å kan have været opstemmet allerede ved midten af

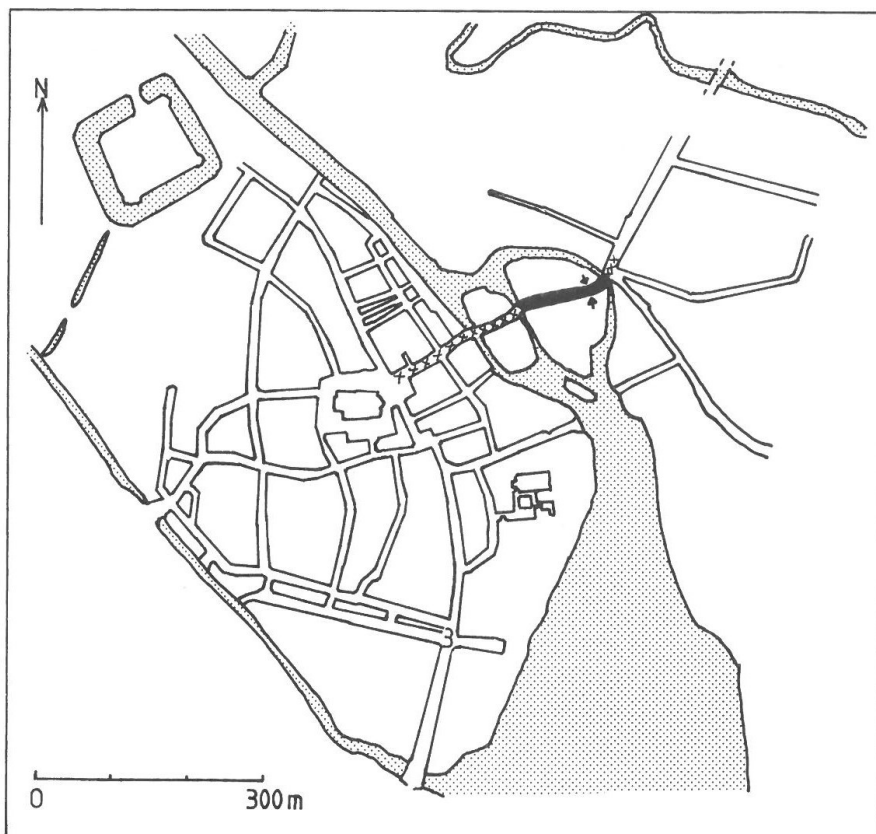


Fig. 1. Kort over Ribe. Nederdammen er angivet med sort, mens den øvrige del af dæmningen er krydsskraveret. Pilene viser Nørreports placering. Tegning: Børge Nielsen.

1100-årene (4). Oversvømmelserne ved midten af 1200-årene kan således være et udtryk for en udbygning og forhøjning af en allerede eksisterende dæmning.

Der er i dag tre løb gennem dæmningen, og ud fra de skriftlige kilder at dømme har det også været tilfældet i middelalderen. Eksistensen af løbet mellem Over- og Mellemdammen var på plads før 1255, for den førnævnte Kongens Mølle havde sin plads her (5). En sluse mellem Nederdammen og Mellemdammen er omtalt i 1340 og er et bevis for, at her også var et løb (6). I 1314 omtaltes en badstue ved Nørreport, og det bekræfter tilstedeværelsen af et tredje løb (7). De tre løb kan have indgået i dæmningsens oprindelige konstruktion, men noget sikkert bevis har hidtil ikke kunnet føres herfor. De skriftlige kilder vil vide, at der frem til begyndelsen af 1500-årene kun var én mølle tilknyttet dæmningen, nemlig Kongens Mølle mellem Over- og Mellemdammen (8). Først herefter brydes denne mølles monopol, og byens tre øvrige vandmøller opstår, nemlig Ydermøllen ved Nørreport, Midtmøllen mellem Neder- og Mellemdammen og Stampemøllen ved Stampemøllestrømmen i byens sydlige udkant.

Nørreport ved Nederdammens nordøstende er omtalt for første gang i 1314, men antages at være bygget, da Dammen blev taget i brug som vejdæmning i 1200-årene (9). Nørreport eksisterede helt frem til 1843, hvor den blev nedrevet for at lette passagen gennem Nederdammen.

Arkæologiske undersøgelser såvel som geo-

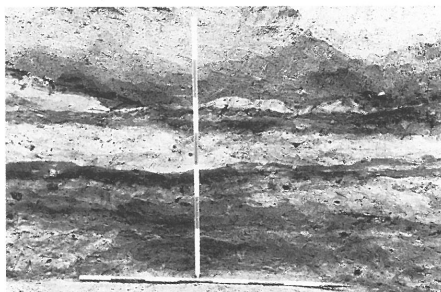


Fig. 2. Kørelag/vejlæg i Nederdammen. Mange vekslende vandretliggende lag viser de forskellige vejfaser. Foto: Hans Skov.



Fig. 3. Det godt 7 m dybe profilsnit ud for Nederdammen 26. Et 3,2 m tykt klæglag udgjorde dæmningskernen. På billedet er klæglaget gennembrudt, og grundvandet presser sig op fra åsandet i bunden af hullet. En skovl øverst i billedet angiver størrelsesforholdet. Foto: Hans Skov.

logiske borer har godtgjort, at dæmningen over Ribe Å blev anlagt i et lavt deltaligende område med lave holme mellem det højere liggende terræn ved Sct. Nicolajgade og området ved torvet øst for domkirken (10). Udgravninger og borer har peget på, at dæmningen for en stor dels vedkommende har bestået af klægler, men da iagttagelsesmulighederne har været stærkt begrænsede af vandindtrængen og andre fysiske problemer, har det hidtil ikke været muligt at beskrive dæmningsens opbygning udtømmende (11). De enorme mængder af fyldmasser, der er indgået i dæmningen, menes for en dels vedkommende at stamme fra området øst for Saltgade, hvor der er arkæologiske indici på en omfattende afgravning (12).

I de skriftlige kilder hører man allerede i 1300-årenes første halvdel om bebyggelse på dæmningen, og fra 1300-årenes midte må man regne med, at den var kantet med huse (13).

I de skriftlige kilder er dæmningsens navn nævnt første gang i 1297, hvor den kaldes "Daam", mens det først er fra senmiddelalderen at benævnelserne Nederdammen og Mellemdammen optræder (14).

Udgravningen i 1994

Udskiftningen af kloakrør m.m. blev foretaget i Nederdammens fulde længde fra sydvest mod nordøst. I forbindelse med dette arbejde var der lejlighed til at registrere profilerne i kloakgrøften. Det var tydeligt fra første færd, at kulturlagernes sammensætning under Nederdammen helt adskilte sig fra det mønster, man normalt finder under det centrale Ribe. Normalt vil lagene bestå af tykke særdeles fundrige sortbrune opfyldslag med et meget stort indhold af organiske materialer (15), men i kloakgrøften under Nederdammen sås næsten udelukkende forholdsvis tynde lag af sand med meget få fund og stort set uden indhold af organisk materiale. Sandlagene var i reglen temmelige heterogene og omrodede, hvilket styrkede mistanken om, at der var tale om vejlæg/ kørelag (se fig. 2). Lagene kunne i kloakgrøftens længdeprofil følges over det meste af Nederdammen.

Dæmning og vejlæg

Ud for Nederdammen 26 (Boston Tøj) blev der gravet et profilhul i et forsøg på at påvise dæmningsens tykkelse og dens opbygning (fig. 3). Gadeniveauet, hvor profilhullet blev gravet, er kote 4,25 m.o. DNN (Dansk Normal Nul), og det lykkedes ved hjælp af en stor gravemaskine at lave et godt 7 meter dybt snit ned gennem lagene. Som det kan iagttages på fig. 4, består de øverste 2,51 m af forholdsvis tynde vandretliggende vejlæg. Disse vejlæg/kørelag kunne iagttages fra kote 1,74 m.o. DNN og opefter. Vejlagerne lå direkte på

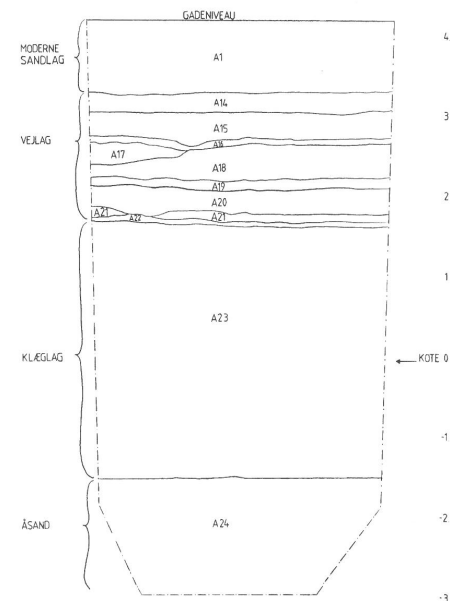


Fig. 4. Profilsnittet ud for Nederdammen 26. Tegning: Hans Skov.

et 3,2 m tykt gråt lag af klægler. Klægleret kunne følges fra kote 1,74 ned til kote -1,46, hvor det blev afløst af vandlidende åsand. Det 3,2 m tykke lag af klægler var tydeligvis ikke et naturligt afsat lag, men bestod af omlejret klægler uden spor af vandrette striber. Hvis klægleret var afsat naturligt, ville der have været utallige tynde vandrette striber. Det tykke klæglag kan kun tolkes som værende dæmningskernen. Klægler er p.g.a. sin tætte konsistens uhyre velegnet til at standse vandgennemstrømning, og profilhullet forblev da også tørt, indtil gravemaskinen nåede ned under dette lag. I samme øjeblik åsandet blev nået, fossede grundvandet ind og stod i løbet af blot et kvarter 2 m oppe i profilhullet. Profilsnittet viser, at man har anlagt en massiv lerdæmning over det lave deltaligende terræn, og at man på dæmningskronen har udlagt tynde sandlag, som bedst kan tolkes som vejlæg. Klæglaget indeholdt ingen daterende fund, og i vejlagerne var der heller ingen ud over lidt tegl i det

højtliggende lag A-14. Tegl optræder i Ribe ikke før ca. 1200, så fra lag A-14 og opefter må vi være i 1200-årene eller senere. Undersøgelser af kørelagene længere mod nordøst i Nederdammen tyder klart på, at alle vejlag er fra teglførende tid, og det er i denne sammenhæng fristende at opfatte hele dæmningsforløbet under Nederdammen som værende den dæmning, der anlægges eller udbygges ved midten af 1200-årene. Vejlagene, der synes afsat over længere tid fra 1200-årene og fremefter, er hver især for tynde til at kunne have forårsaget de omfattende oversvømmelser på Lustrup Mark kort efter 1250, og så er vi tilbage ved det tykke klægslag som en sandsynlig årsag. I det mindste kan profilhullet ikke bekræfte, at en ældre dæmning er blevet forhøjet ved midten af 1200-årene. Har der været en tidligere opstemning af åen, må dæmningen til dette anlæg søges et andet sted end under gadeforløbet Nederdammen.

Toppen af klægslaget blev i øvrigt påtruffet med sikkerhed fra Nederdammen 24 i sydvest til ud for Nederdammen 35 mod nordøst, mens det ikke blev påvist længere mod nordøst. I Mellem- og Overdammen er klægslaget

påvist punktvis ved boringer og mindre udgravninger (16). Så langt mod vest som ved Weiss Stue i Overdammen er der påtruffet massive klægslag, som sandsynligvis også hører til dæmningen (17).

Sluse ?

Ud for Nederdammen 35-37 blev der som det eneste sted i gaden påtruffet tykke sortbrune kulturlag med masser af organisk materiale. Her lå en del vandretliggende tømmer omkring kote 2,5 m.o. DNN. I samme område sås 8 lodretstående pæle. Det var p.g.a. kloakgrøftens ringe bredde og gravemaskinens hårdhændede fremfærd ikke muligt at se noget system i træværket. Klægslaget nåede i dette område ikke op i samme højde som tidligere påvist. Hvorfor har man sparet på klæget på dette sted og svækket dæmningen ved i stedet at opfylde den med stærkt organiskholdigt kulturjord og træpæle? Datidens dæmningsbyggere har udmærket været klar over, at intet kunne erstatte klægleret ved dæmningsbyggeri, så den iagttagede svækkelse af dæmningen må være et resultat af

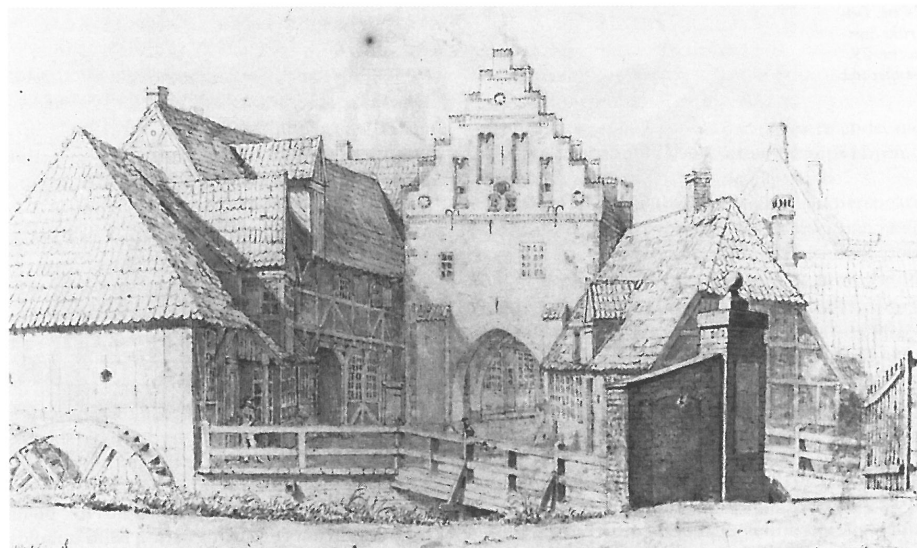


Fig. 5: Theopilus Hansens tegning af Ribe Nørreport fra d. 26/8 1836. Porten er set fra ØNØ.

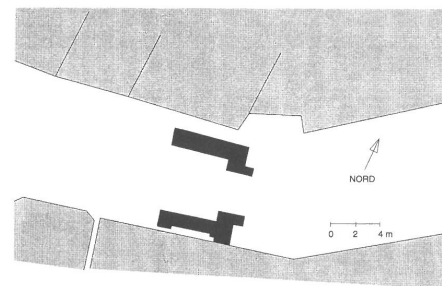


Fig. 6. Nørreports grundplan. Tegning: Milert Schulz.

en tilsigtet handling. Her er det nærliggende at tænke på et løb med sluse. Med bedre udgravningsforhold ville det måske have været muligt at se et system i de vandretliggende og lodretstående pæle. Et kvalificeret gæt bliver, at der har været et løb med sluse ud for skellet mellem Nederdammen 35-37. Måske har dette løb haft forbindelse til den Badstue, som omtales beliggende ved Nørreport i 1314 (18). Da dette løb opgives, opfyl-

des det med forhåndenværende affald, og dermed får vi forklaringen på dæmningsens afvigende sammensætning på dette sted. En af de vandretliggende stokke er dendrokronologisk dateret til at være fældet i vinteren 1271/72 (19), så kort efter dette tidspunkt må løbet være bygget eller udbedret. Skal man dømme ud fra fundene i opfyldslagene, så er løbet opfyldt senest omkring 1400.

Nørreport

Kun 3,5 m øst for det formodede løb stødte kloakgrøften på murværket fra Nørreport (fig. 5). Det var forventet, da man fra gamle tegninger kender Nørreports omtrentlige placering i forhold til endnu stående bygninger (20). Byportens helt nøjagtige placering og dimensioner var imidlertid ukendt, ligesom tidspunktet for byportens grundlæggelse stod hen i det uvisse. Det var blot kendt, at byporten eksisterede i 1314 (21). Ved udgravningen lykkedes det at få hele ruinen afdæk-

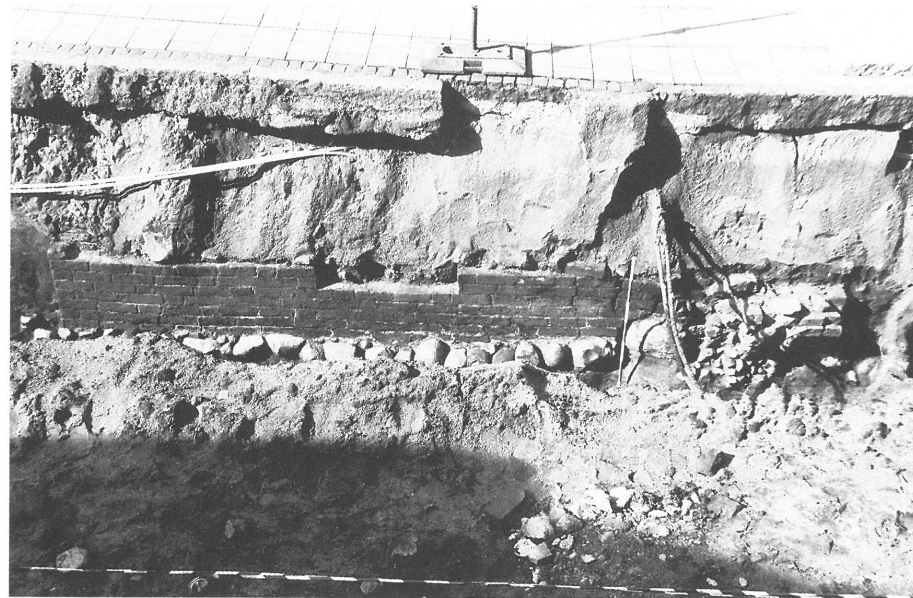


Fig. 7. De bevarede rester af nordmuren i portrummet. Længst til højre ses det ødelagte murefremspring ved portindgangen. Den dørlignende åbning midt i mureforløbet skyldes en moderne forstyrrelse. Foto: Hans Skov.

ket, således at en præcis opmåling af murværket kunne finde sted. På fig. 6 ses grundridset af Nørreport. Nørreport måler 6,15 m i længden og 6,8 m i bredden. Murfremspring ved østgavlen indsnævrede portbredden til kun 3,3 m, mens selve portrummet var 5,2 m bredt. Ved østgavlen var der to stræbepiller opbygget i munkesten. En op til 5 cm bred revne viste, at hele østgavlen havde været i færd med at skride ud, og at man derfor havde set sig nødsaget til at opføre to stræbepiller som støtte for muren. I det bevarede murværk var stræbepillerne ikke i forbandt med østgavlen. De bevarede dele af stræbepillerne bestod udelukkende af munkesten, hvilket tyder på, at de er tilføjet allerede i middelalderen eller evt. kort efter reformationen (22). Østgavlens murværk bestod overvejende af munkesten, men enkelte mindre gule og røde mursten var indsat forskellige steder og viser, at muren blev repareret i efterreformatorisk tid. Murværket ved østgavlens sydside forsatte ind under Nøderdammen 36 (Postgården). Det er uklart, om denne for-

længelse af Nørreports østmur skal ses som et fortifikatorisk element, eller om der blot er tale om rester af en muret indgang til fodgængere. På Theophilus Hansens tegning fra 1836 ses det, at der på dette tidspunkt er passage for fodgængere syd om Nørreport (23). I det mindste ser det ud til, at passagen kun var spærret af en oplukkelig plankedør (jf. fig. 5). Flere faser af brolægninger på både syd- og nordsiden af Nørreport viser, at fodgængere kunne gå udenom den smalle portindgang, - hvis en vogn var på vej, eller på tidspunkter hvor porten var lukket. Dette træk kendes også fra flere af Danmarks øvrige byporte (24). Mens nordsiden af Nørreport bestod af et lige murforløb, var sydsiden af byporten forsynet med en 0,3 m dyb og 3,2 m lang murniche. Formålet med en murniche på dette sted er ikke entydig. Da der ikke er spor af andre uregelmæssigheder i murværket på Nørreport, hvor der kan have været en indgang, kan murnichen måske antyde, at her var døråbningen til vagtstuen eller portnerummet.



Fig. 8. Nordmuren i portrummet set fra vest. Bemærk fundamentet af kampesten. Foto: Hans Skov.



Fig. 9. Nørreports NV-gavl mur. Muren er kun 1,27 m tyk. Den store skade i gavlen skyldes et fjernvarmetræcæ fra 1970-erne. Under fundamentsstenen længst til venstre i billedet anes den runde egestok, som bidrog med en dendrokronologisk datering af Nørreport. Foto: Hans Skov.

Det bevarede murværk i Nørreport er opbygget af munkesten i munkeskifte (fig. 7 og 8). Murstenene er sat i kalkmørtel iblandt blåmuslingeskaller. Murkernen består overvejende af hele og fragmenterede munkesten samt enkelte kampesten sat i kalkmørtel. Hvor murværket er bedst bevaret, er der 16 skifter tilbage over fundamentsstenene (25). Fundamentsstenene består for de flestes vedkommende af hovedstore til torsostore kampesten i ét lag. Under disse kampesten er der et mindst 1,4 m tykt sandfundament. Det gik dybere ned, men p.g.a. indsvivende grundvand var det ikke muligt at følge det til bunden. I Ribe området, hvor kampesten er en mangelvare, har man måttet ty til andre materialer til fundering af bygninger. I de bløde kulturlag ses ofte piloteringspæle af træ som fundamenter til huse (26), mens dybe funderingsgrøfter opfyldt med stabilt

sand forekommer noget mere sjældent (27). Fundamenter på murede piller kendes også et par steder fra Ribe (28).

Under hjørnet af Nørreports NV-gavl var en rå egestok lagt ned til fundamentet for at understøtte den kampesten, der understøttede murhjørnet (fig. 9). En dendrokronologisk undersøgelse daterede egestokkens fældningstidspunkt til 1278/79 (29). Da egestokken ikke bærer spor af sekundær anvendelse, er det rimeligt at antage, at den kort efter fældningstidspunktet er havnet i fundamentet til Nørreport. Egestokken peger i overensstemmelse med de arkæologiske fund på, at Nørreport er opført ca. 1280. En mere præcis datering af anlægget kunne man ikke have ønsket sig.

Bevarede rester af den første brolægning i portrummet og ved NV-gavlen viste, at den var anlagt mellem kote 2,74-2,80 m.o. DNN. Brolægningen, der bestod af valnøddestore til nævestore sten, var anlagt kun et skifte over fundamentsstenene til Nørreport. Hvor Nørreport ligger, befinder det nuværende gadeniveau sig i kote 4,61 m.o. DNN. D.v.s. at vejlagenes siden byportens opførelse er hævet med ca. 1,8 m. Sammenholder man Theophilus Hansens tegning fra 1836 (jf. fig. 5) med de nutidige forhold, ser der ikke ud til at være sket en nævneværdig tilvækst i vejlagenes siden da. Med dette in mente er det ikke underligt, at Nørreport i 1843 føltes så lav, at man så sig nødsaget til at nedrive byporten for at bedre de trafikale forhold (30).

Takket være kommunens velvillige indstil-

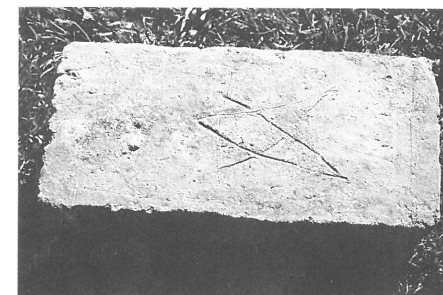


Fig. 10. Munkesten med indridset pentagram fra Nørreport. Den er nu udstillet på "Ribes Vikinger". Foto: Hans Skov.

ling er Nørreports nøjagtige grundrids nu markeret i belægningen i Nederdammen, så det er muligt at få et godt indtryk af byportens dimensioner og placering på stedet.

I nedbrydningsfyldet omkring Nørreport fremkom en munkesten med et indridset pentagram (fig. 10). Pentagrammets funktion var at sikre mod ulykker og det onde. Om pentagrammet er teglbrænderens værk for at sikre sig en heldig brænding, eller om det var bestillingsarbejde til Nørreport, får vi aldrig klarlagt, men fundet giver under alle omstændigheder et morsomt indblik i datidens overtro.

Senmiddelalderligt stenhus

Kun godt 9 meter nordøst for Nørreport blev murværk fra et senmiddelalderligt stenhus



Fig. 11. Resterne af et senmiddelalderligt stenhus ud for Nederdammen 39. Set fra vest. Foto: Hans Skov.

påtruffet (fig. 11). Huset, der var opført af munkesten sat i krydsskifte med svære kampesten som fundament, lå op til godt 4 m ude i gaden i forhold til det nærmeste hus på Nederdammen 39. Der var bevaret op til 18 skifter over fundamentsstenene. Huset havde været omkring 10 m langt og strakt sig mod nord ind over grunden til Nederdammen 39. Kombinationen af krydsskifte og brugen af munkesten taler for, at huset er opført omkring 1500 eller lidt senere. Fund af porcelæn og kridtpibedele i nedbrydningsfylden tyder på, at huset blev nedrevet et godt stykke inde i 1700-årene. Formentlig er kernen i det nuværende Nederdammen 39 stenhusets afløser. At stenhusets efterfølger er rykket op til 4 m mod nord, skyldes vel ønsket om en bredere indkørsel til området ved Nørreport. Stenhuset har kun lige akkurat ligget inden for Ydermøllestrømmen. Husets funktion kendes ikke.

Afslutning

De arkæologiske undersøgelser i Nederdammen gav svar på mange spørgsmål, der længe har trængt sig på. Vi ved nu, at Nederdammen ligger på en dæmning, som efter alt at dømme er identisk med den dæmning, der indirekte omtales i 1255 i de skriftlige kilder. Topkoten på denne svære klægopbyggede dæmning lå da i kote 1,74 m.o. DNN, men da dæmningskronen blev inddraget som vej, forhøjede en række vejlag efterhånden dæmningen med endnu 2,5 m til nutidens topkote på omkring 4,25 m.o. DNN. Omkring 1280 opførtes Nørreport på dæmningsens nordøstligste ende. Udgravningerne viser, at byporten har været en forholdsvis beskedne bygning på 6,15 x 6,80 m, og vel i grunden snarere skal opfattes som et fortoldningssted end en stærk befæstning af Ribe. Få meter vest for Nørreport fandtes der rester af, hvad der formentlig er et hidtil ukendt løb gennem dæmningen. Måske har dette løb forbindelse med den badstue, som omtales ved Nørreport i 1314. Endelige fremkom der nordøst for Nørreport levn fra et hidtil ukendt senmiddelalderligt stenhus.

Noter

1. Udgravningen j.nr. ASR 1108 blev betalt af Ribe Kommune i henhold til museumsloven. Ingeniør ved teknisk forvaltning, Stig Langsager, takkes for godt samarbejde. Hans Skov var udgravningsleder, mens stud.mag. Leif Plith Lauritsen var udgravningsassistent. De arkæologiske undersøgelser fandt sted i perioden d. 8/8 - 21/9 1994.
2. I.Nielsen 1985, s. 78.
3. I.Nielsen 1985, s. 78.
4. H.Skov 1993, s. 17-19.
5. I.Nielsen 1985, s. 80.
6. I.Nielsen 1985, s. 80.
7. I.Nielsen 1985, s. 80.
8. I.Nielsen 1985, s. 80.
9. I.Nielsen 1995, s. 78.
10. E.I.Mertz 1977; I.Nielsen 1985, s. 28 fig. 17, s. 38 fig. 24, s. 79; P.K.Madsen 1993, s. 93-106.
11. I.Nielsen 1985, s. 79-80.
12. I.Nielsen 1985, s. 81-82.
13. I.Nielsen 1985, s. 116.
14. I.Nielsen 1985, s. 171-172.
15. Jf. J.E.Petersen 1985, s. 99-108; L.B.Frandsen m.fl. 1991, s. 177-207; H.Skov 1992, s. 25-27; H.Skov 1993, s. 15-19; Skov 1994, s. 54-62.
16. I.Nielsen 1985, s. 78-80.
17. Jf. J.E.Petersen 1985, s. 103.
18. I.Nielsen 1985, s. 80.
19. Egestok (P-9) er dendrokronologisk dateret til at være fældet i vinteren 1271/72. Fundstedet for egestokken, jf. T-1 (oversigtsplan).
20. P.K.Madsen 1992, s. 197-218. Jf. også P.K.Madsen 1991, s. 52-57.
21. I.Nielsen 1985, s. 78.
22. Ifølge J.Kinch 1884, s. 118 f., skal en omfattende reparation af Nørreport have fundet sted i 1571. Ikke færre end 9500 mursten skal være brugt. Stræbepillerne kan meget vel være tilføjet på dette tidspunkt.
23. P.K.Madsen 1992, s. 198.
24. F.eks. Vesterport i Fåborg.
25. De arkæologiske undersøgelser viste, at Nørreports murværk ved nedrivningen i

- 1843 kun blev fjernet til godt en fod under vejbelægningen. Et enkelt sted i Nørreports syddel når murresterne endnu op til 33 cm fra nuværende vejflade, men mange steder har anlægsarbejder i nyere tid fjernet store dele af murværket. Mens syddelen af Nørreport fremstår rimelig intakt under utallige el- og telefonkabler samt kloakledninger, så har specielt norddelen lidt stor skade ved anlæggelsen af en fjernvarmeledning omkring 1974. Et 1,4 m dybt sår på langs af murværket er resultatet af dette indgreb. Kloakgrøfter har fjernet næsten alle spor af den nordlige stræbepille og murfremspringet i portens nordside. Murværket er i dag at betragte som et fredet fortidsminde og skulle derfor i fremtiden være beskyttet mod yderligere overgreb.
26. H.Skov 1992, s. 27.
27. C.Jantzen, J.Kieffer-Olsen og P.K.Madsen 1994, s. 28-31. Se også Danmarks Kirker XIX. Ribe Amt. 2. bd., s. 697.
28. H.Skov 1993, s. 18 fig. 3, s. 19-20. S.Jensen m.fl. 1982, s. 62. ASR. J.nr. 160. Beretning ved P.K.Madsen.
29. Egestok (P-15) er dendrokronologisk dateret til at være fældet i 1278/79. Da dateringen kun bygger på 66 årringe + splintved og bark, er dateringen i sig selv usikker. I grundkurven kan egestokken groft taget indpasses omkring 1160, 1278/79 og 1400- samt 1800-årene. En datering så tidligt som 1160 kan udelukkes, da man på dette tidspunkt ikke bygger teglbygninger i Ribe. Da vi ved, at Nørreport er opført før 1314 kan dateringerne i 1400- og 1800-årene også udelukkes. Endelig er der ikke fundet keramik, der er påviseligt yngre end 1300-årene i lagene omkring byggelaget fra Nørreports opførelse. Flere træk ved keramikken peger oven i købet på 1200-årene som tidspunktet for byportens opførelse. F.eks. bør Paffrath keramik ikke findes i lag efter 1200-årene. P.g.a. de klare arkæologiske udsagn kan den dendrokronologiske datering tages for gode varer.
30. Jf. P.K.Madsen 1992, s. 43.

Litteratur

- Danmarks Kirker, Bd. XIX. Ribe Amt. 2. bd. 1984.
- Frandsen, L.B., P.K.Madsen og H.Mikkelsen: Ausgrabungen in Ribe in den Jahren 1983-1989. OFFA bd. 47, 1990 (1991), s. 177-207.
- Jantzen, C., J.Kieffer-Olsen og P.K.Madsen: De små brødres hus i Ribe. Mark og Montre 1994, s. 26-36.
- Jensen, S., P.K.Madsen og O.Schiørring: Udgravninger i Ribe 1979-1981. Mark og Montre 1982, s. 50-65.
- Kinch, J.: Ribe Bys Historie og Beskrivelse fra Reformationen indtil Enevoldsmagtens Indførelse (1536-1660), Odder 1884.
- Madsen, P.K.: Theophilus Hansens tegning fra 1836 af Nørreport i Ribe. Mark og Montre 1991, s. 52-57.
- Madsen, P.K.: Nørreport i Ribe - et forsvundet vartegn for byen. Hikuin 19, s. 197-218.
- Madsen, P.K.: Die verlagerung der Stadt Ribe im 12. Jahrhundert und der Ausbau der Stadt im 13. Jahrhundert. Zur Aussage der Strassenanlagen und des Nordertores. Fehring-Festschrift. Udg. Gläser-Mührenberg, M., Kulturhistorisches Museum der Hansestadt Rostock, 1993, s. 93-106.
- Mertz, E.L.: Ribe og omegns jordbundsforhold. D.G.U. rapport 11, 1977.
- Nielsen, I.: Middelalderbyen Ribe. Århus 1985.
- Petersen, J.E.: To somre i Ribes kloakker. Arkæologiske undersøgelser under et anlægsarbejde. Mark og Montre 1985, s. 99-108.
- Skov, H.: De arkæologiske undersøgelser af Sortebrødregade i Ribe i 1991. By, marsk og geest 4, 1992, s. 25-30.
- Skov, H.: Arkæologiens vej gennem Bispegade i Ribe. By, marsk og geest 5, 1993, s. 15-22.
- Skov, H.: Kloakarkæologi i Ribe. Archäologie in Schleswig/Arkæologi i Slesvig 3/1993. Symposium Wohlde 5./6. - 11. 1993. Red. D. Meier, s. 54-62.

Cand.mag. Hans Skov
Århusvej 32 C
8900 Randers