

# By, marsk og geest 7



## Årsberetning 1994

Den antikvariske Samling i Ribe



# By, marsk og geest 7

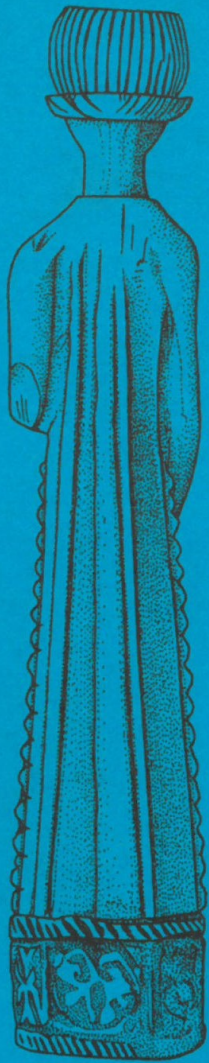


»Odin fra Ribe« - 4,2 cm høj mandsmaske af støbt bly. Odins hoved med det flotte, svungne overskæg flankeres af to ravne Hugin og Munin, som tilhvisker Odin vise råd om verdens gang. Sandsynligvis lavet i Ribe i 700-årene, men fundet for få år siden i en kasse med bøjede søm. Tegning: Lars Hammer.

## Årsberetning 1994

Den antikvariske Samling i Ribe





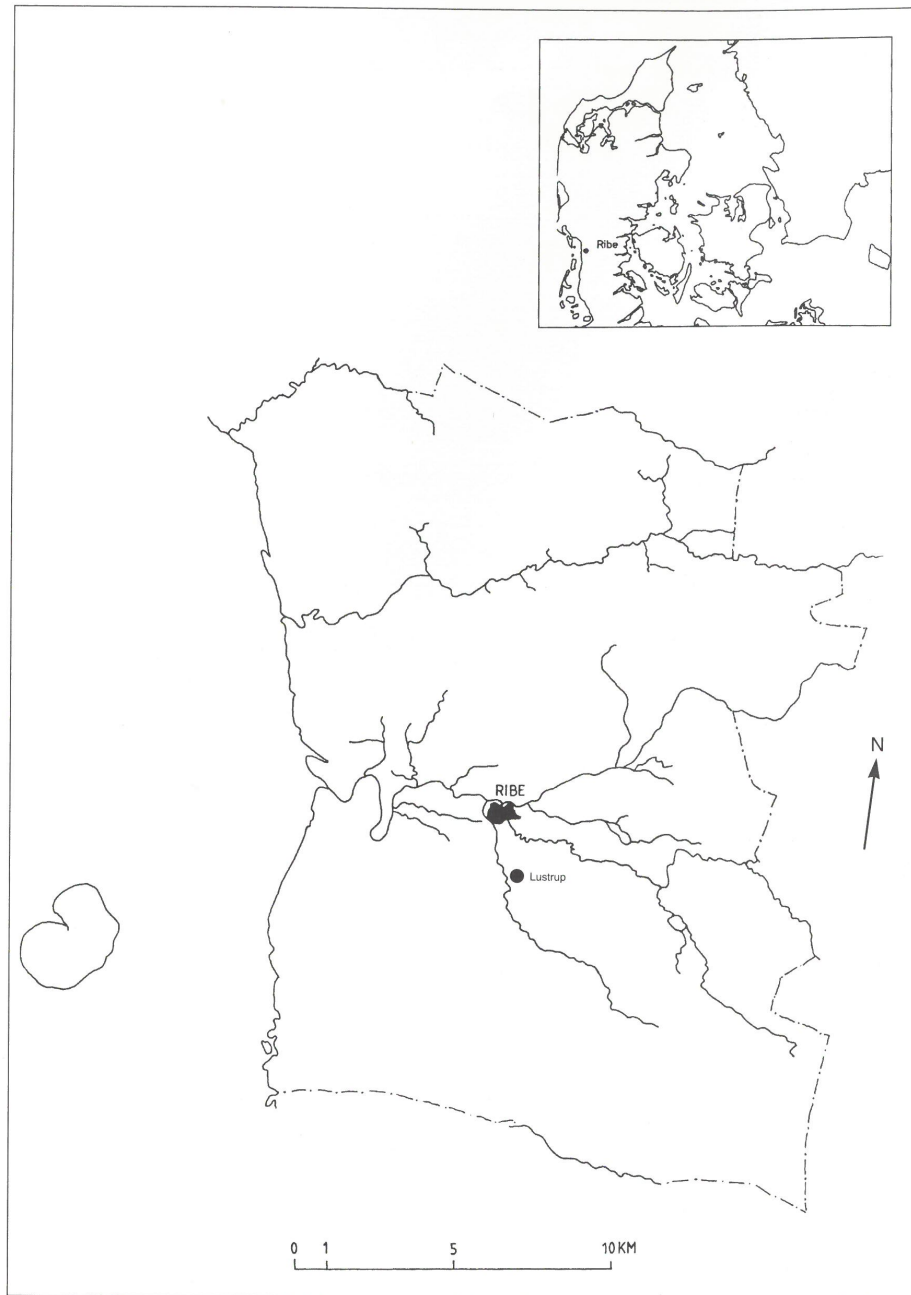
By, marsk og geest 7

Årsberetning 1994

Den antikvariske Samling i Ribe 1995

ISBN 87-89827-10-4

ISSN 0905-5649



## Indhold

Mindeord .....	3
Per Kristian Madsen Ribes lange middelalder - om Den antikvariske Samlings nye udstilling .....	5
Else Roesdahl Handel og middelalderarkæologien - et debatoplæg .....	11
Per Kristian Madsen Pavelige blysegl - en rekvisit i senmiddelalderens fromhedsliv? .....	15
Hans Skov Dæmning, møllestrøm og byport - en arkæologisk undersøgelse af Nederdammen og Nørreport i Ribe .....	31
Steffen M. Søndergaard Bygningsarkæologisk undersøgelse af 1500-tals bindingsværkshuset i Fiskergade i Ribe ..	41
Søren Mulvad Lustrup Birketing .....	51
Claus Feveile Gråbrødregade i Ribe - arkæologiske resultater 1995 .....	61
English abstracts .....	67
Årets tal 1994 .....	70
Publikationer .....	72





Fig. 1. Bukket seglstampe fra en grav i Gråbrødrenes kirke i Ribe, udgravet i 1993. Stampen har tilhørt et medlem af den sønderjyske adelslægt Abildgaard med fornavnnet Tyge. ASR 1015x171. Foto: ASR.

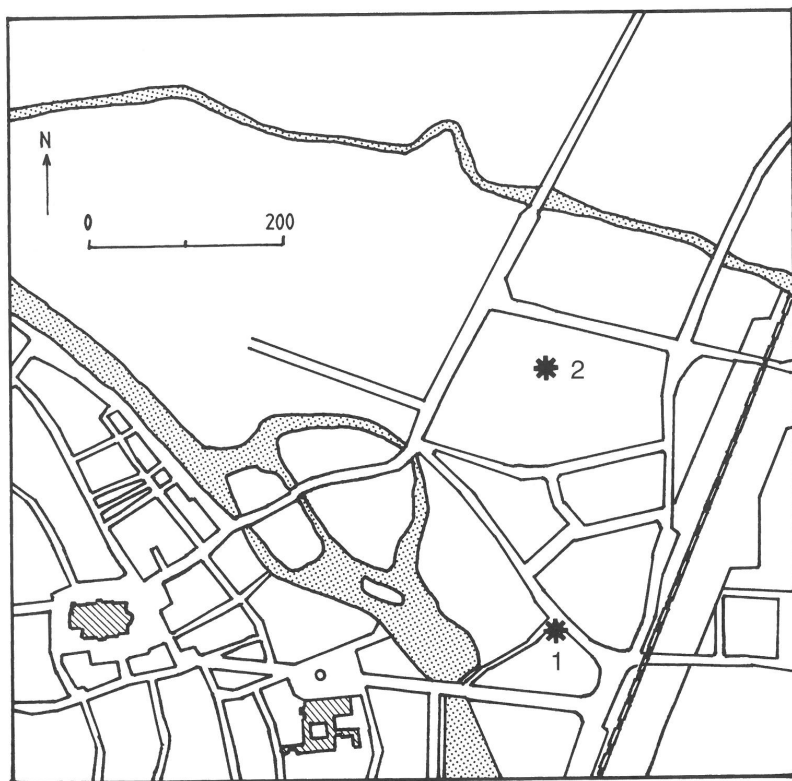


Fig. 2. Kort over Ribe med fundstederne for Alexander IV's (1) og Bonifatius VIII's (2) blysegl. For det sidste kendes fundstedet kun omtrent. Tegning: Børge H. Nielsen.

## Pavelige blysegl

- en rekvisit i senmiddelalderens fromhedsliv?

Af Per Kristian Madsen

Hvad der i middelalderen gav et retligt dokument dets retskraft, var foruden udstederens autoritet ikke mindst beseglingen. Udover seglet for brevets udsteder kunne f.eks. et kongebrev forsynes med segl for de stormænd, der stod som vidner i teksten, eller som man efter brevets udstedelse ønskede skulle bekræfte det ved at tilføje deres segl. Hvad seglaftrykket stod for, har hørt til skriverens og juristernes rygmarvsviden, og værdsættelsen af stampen, det stempel af bronze eller kobbermalm, som seglaftrykket var graveret spejlvendt ned i, må have været stor. Bemærkede nogen sig en stampe, kunne de udstede falske breve, hvis "underskrift" var fuldstændig ægte. Derfor sønderbrød man ved indehaverens død ofte hans eller hendes segl og kastede stykkerne ned i graven for at hindre misbrug (fig. 1).

Ser man på seglenes motiver, er det næppe overraskende, at standsstolthed og samfundsmæssig position ofte afspejles meget direkte, omend ikke altid. En betydelig stormand kunne godt betjene sig af et beskedent våbenmærke. At derimod kongers og andre fyrsters officielle segl var ekstra store og pragtfulde, synes at være en gennemført regel. I den tidlige middelalder er det som regel den tronende hersker med krone, scepter og sværd, eller fyrsten i krigsudstyr på sin springende hest. I senmiddelalderen kompliceres seglbilledet i utrolig grad gennem tilføjelse af indskrifter og våbenmærker for alle de lande og len, som seglejereren enten besad eller gerne så i sin vold, fordi han hævdede en arveret dertil. Symbolikken understregedes yderligere ved at visse vigtige dokumenter, f.eks. fra den tyske kejser, udstedtes med vedføjede seglaftryk ikke som ellers i farvet voks, men i ægte guld (1).

På denne baggrund skulle man synes, at

middelalderens fremmeste fyrste, paven, havde anvendt endnu overdådigere beseglingsformer. Dette er imidlertid langt fra tilfældet. De fleste pavebreve besegledes faktisk med beskedne blysegl. Om disses ophav kunne på den anden side ingen blot nogenlunde oplyst person i middelalderen være i tvivl, og det er om disse blysegl og med udgangspunkt i et nyfund fra Ribe, at det følgende skal handle. Hensigten er at give et indblik i en sjælden og spændende gruppe genstande, der både optræder som jordfund og i arkivernes gemmer, nemlig de pavelige segl. De vidner om den periode i Danmarks historie, hvor landet indarbejdes i det europæiske samfund, og hvor den katolske kirke som den samlende kraft ofte brød direkte ind i selv dagligdags begivenheder. Med Reformationen 1536 brast forbindelsen til pavestolen, og det er først i de seneste år, at der igen er etableret officiel forbindelse mellem Danmark og Vatikanet.

### Et nyfundet pavesegl

Den direkte anledning til denne indledning er en cirkulær blyskive på 4 cm i diameter, 0,5 cm tyk og med en vægt på 38 gram (fig. 2-3). Den kom for dagen ved en udgravning i Ribe i Sct. Nicolaigade, nær på tomten af byens nonnekloster med tilhørende sognekirke, begge indviet til Sct. Nicolai. Blyskiven lå i et fyldlag, der desuden rummede byggefyld og diverse dagligdags genstande fra 1500-årene (2).

Blyseglet, for det er et sådant, vi har med at gøre, har en let forhøjet udsmykning på begge sider. Den ene af disse er meget fint bevaret og afslørede straks efter konservering, og ved sammenligning med et ældre fund i Den



antikvariske Samling (fig. 4), hvilket spændende stykke, der var tale om (3).

På den bedst bevarede side af seglet ses nemlig to skæggede mandshoveder inden for en ramme af små kugleformede punkter og adskilt af en stav med et latinsk kors. Identifikationen af de to herrer gives ovenover i indskriften SPA SPE. Det er forkortelsen af henholdsvis Sanctus Paulus og Sanctus Petrus, altså apostlen Paulus og Kristi disciples førstemand Peter. De fremtræder med nogle af de træk, som traditionelt kendetegner dem; for Paulus vedkommende det lange

hængeskæg, den høje skaldepande og det tilbagedrøgnede hår, alt i alt en filosoftype, mens Peter er mere folkelig med sit runde, bryderagtige hoved og den her stiliserede udgave af hans krøllede, korte skæg og hår (4).

Kombinationen af disse to såkaldte apostelfyrster (principes apostolorum) er snævert knyttet til byen Rom og til pavedømmet. Her blev Peter som offer for Neros kristenforfølgelser mellem år 64 og 67 korsfæstet med hovedet nedad. Denne usædvanlige anbringelse valgte han selv på grund af sin respekt for den afdøde Frelser. Peters grav udpeges i dag



Fig. 3. Alexander IV's segl. A: Paveside. B: Apostelside. C: Tegning i dobbelt størrelse af pavesidens delvist udviskede indskrift. Foto: Niels Elswing. Tegning: Aage Andersen.

i den romerske gravgade, der gennem udgravninger er gjort tilgængelig under den nuværende Peterskirke. Peter selv er gennem Nye Testamentes beretning om, hvordan Kristus overdrager ham Himmeriges nøgler, grundlaget for den katolske kirkes hævvelse af den romerske biskops, dvs. paven, forrang. Efter traditionen skulle Peter have endt sine dage som byen Roms første biskop og kristenhedens første pave.

Paulus eller Saul, som han oprindeligt hed (5), kom også i vanskeligheder under sin mission for den nye tro. I den yderste nød påbrødte han sig sin ret til som romersk borger at blive dømt af kejseren, og af den grund førtes han til Rom. Her henrettedes han ved halshugning i året 64 eller 67, ifølge traditionen samtidig med Peter. Paulus blev begravet på det sted uden for Roms mure, hvor i dag kirken S. Paolo Fuori le Mura står, og hvor rester af hans grav er at se.

Ved at sætte de to apostelfyrster på sit segl understregede paverne deres embedes høje autoritet og traditionens gyldighed. Men det er bemærkelsesværdigt langt henne i middelalderen, at typen bliver endeligt fastlagt. Det sker først under pave Paschalis II (1099-1118). Til gengæld ændrer fremstillingen af de to apostelhoveder og deres indramning sig praktisk taget ikke før under pave Paul II's pontifikat 1464-1471. Apostlene er begge stadig med, men vises nu tronende og med deres kendetegn, Peters nøgle og Paulus'

sværd (fig. 5). Efter Paul II's død genoptog man det gamle seglbillede, og dette anvendes fortsat den dag i dag (6). Når materialet med få undtagelser altid er det uædle metal bly, skyldes det, at man forbandt sig med den romerske og byzantinske tradition for at udføre kejserens og andre vigtige potentaters seglaftryk i netop bly - samt muligvis hensynet til at bruge et billigt materiale til seglene, der skulle fremstilles i stort tal (7).

Betegnelsen for et sådant segl af metal er på latin "bulla", og dette ord overførtes efterhånden til selve pavebrevet, selv om det pavelige cancelli opererede med flere forskellige standardskrivelser og dokumenttyper med hver deres navn. F.eks. er de yderst sjældne "gyldne buller" pavelige dokumenter, som undtagelsesvist er vedhængt et seglaftryk i rent guld (8).

Ved fastgørelsen af blybullen til dokumentet af pergament anvendtes enten en silkesnor (cum filo serico), når der var tale om en pavelig tilladelse, eller en grov hampesnor (cum filo canapis), der tilkendegav, at paven med dette brev udstedte en befaling. Ved prægningen af blyseglet med en særlig tang eller skruetvinge klemte man blyet sammen om snoren. Dette varetoges i det pavelige seglkontor af to særlige ansatte, de såkaldte bullatores eller plum-batores. Disse blev valgt blandt lægbrødrene i cistercienserklostret Fossanova, og det krævedes efter sigende, at de skulle være analfabeter. Herved har man måske ment at



Fig. 4. Bonifatius VIII's segl. A: Paveside. B: Apostelside. Foto: Niels Elswing.





Fig. 5. Paul II's segl, for- og bagside. Efter: Serafini.

sikre sig mod forfalskninger (9).

Hvilken pave, der stod som brevudsteder, fremgår altid af blybullens anden side. Denne bærer pavens navn og nummer, og mens apostelansigterne går igen i samme stempeludgave på flere forskellige pavers segl, måtte der selvfølgelig skæres et nyt navnestempel ganske ofte og i takt med nye pavers tiltræden, hvilket gennem det meste af pavestolens historie skete rigtig hyppigt. Straks efter et pavedødsfald tog man særskilt vare på den afdøde pontifex' navnestempel, som man siden sørgede for at destruere. Indtil det nye navnestempel forelå, kunne en nyvalgt pave i den korte periode mellem valget og indvielsen til embedet udstede dokumenter, hvor kun apostelsidens aftryk er vedhængt. I så fald anføres det i teksten til det pågældende brev (10).

I vort nyfundne segl ses den revne, som snoren har efterladt, da man fjernede seglet fra brevet. På seglets paveside er det trods en voldsom nedbrydning muligt med sikkerhed at skelne enkelte, afgørende bogstaver (fig. 3). Indskriften falder i tre linier vandret over

hinanden. Nederst kan læses forkortelsen PP, hvilket betyder P(A)P(A) = pave. At der var tale om en pave med et flere gange anvendt navn, fremgår af resterne af romertallet til slut i linien. Af dette er bevaret den sidste lodrette streg.

Pavens navn må altså have udgjort de første to linier. I den øverste står som første tegn et A med en vandret streg over vinklen. A'et følges af utydelige rester af et par bogstaver, som først lod sig bestemme, da anden linies første bogstav var klaret. Her ses nemlig tydeligt bunden af et X, efterfulgt af endnu et A. Linien afsluttes med et tydeligt R.

Et pavenavn begyndende med A, med R til slut og med XA som fjerde, henholdsvis femte bogstav: Det må være ALEXANDER. Blandt romerkirkens til dato 265 paver er der i alt otte med dette navn. Nummer ét fra ca. 105-115 må falde udenfor i denne sammenhæng. Nummer to fra 1061-1073 har ifølge Vatikankatalogen over dets samling af pavelige blybullaer ikke efterladt sig bevarede segl af denne type. Det har derimod Alexander III, der med pontifikatsårene 1159-81 var samtidig med den danske konge Valdemar den Store. Ham kan vort aftryk imidlertid ikke være fra, for stempelskæreren har skilt hans navn anderledes, nemlig ALEX-ANDER, så han må udgå (11).

Først med Alexander IV fra 1254-1264 stemmer tingene, som det vil ses ved sammenligning mellem hans fuldt bevarede navnetræk og det havarerede Ribe-stykke (fig. 6) (12). Nummeret skrives netop med fire stre-



Fig. 6. Alexander IV's segl, pavesiden. Efter: Serafini.

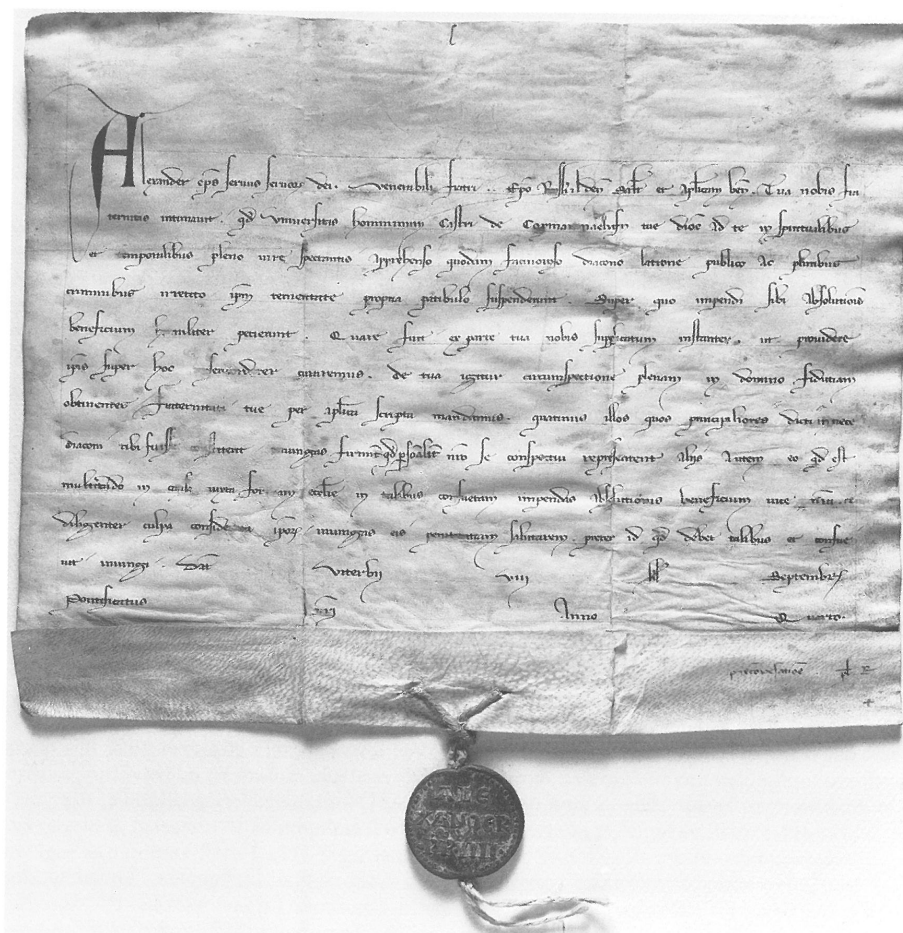


Fig. 7. Pave Alexander IV's brev af 25. aug. 1258 med endnu vedhængende segl. Rigsarkivet, Ny kronologisk Række 43. Foto: Rigsarkivet.



ger, IIII, og ikke som IV, og placeringen af samtlige identificerbare bogstaver såvel som deres udformning, f.eks. A'ets, er den samme. Heller ikke de resterende to paver fra før reformationen med navnet Alexander kan være indehaver af seglet. Nummer fem var en af de indbyrdes stridende paver og modpaver i den periode fra sidst i 1300-årene til midten af 1400-årene, der kendes som "det store skisma" i kirkens historie. Han fungerede kun fra 1409 til -10 og har ikke efterladt sig nogen kendt bulle. Og seglet for Alexander VI - alias den blodrige Rodrigo Borgia med de ikke mindre kendte børn Cesare og Lucrezia - fra perioden 1492-1503 har ganske vist samme deling af pavenavnet som vort segl. Men derunder står der til forskel herfra PAPA VI i to linier over hinanden (13).

Ses der bort fra muligheden for forfalskninger - og de har gennem tiderne med største flid været udøvet, netop når det gjaldt pavebreve - så er det nyfundne pavesegl fra Ribe altså fra et brev udstedt af pave Alexander IV engang i dennes pontifikatstid mellem 12. december 1254 og 25. maj 1261. Det vil sige, enten mens Christoffer I (1252-1259) eller Erik Glipping (1259-1286) sad på Danmarks trone. Netop denne pave er den første, om hvem det vides, at hans kancelli samtidig anvendte to forskellige navnestempler, der dog kun adskiller sig fra hinanden i små detaljer. Så skadet, som Ribe-seglet er i dag, vil en nøjere bestemmelse af det til enten den ene eller den anden af de to typer ikke være mulig. Og desuden blev de to stempler brugt i flæng (14).

Under alle omstændigheder er en så nøjagtig datering af et arkæologisk funds egenald ikke helt almindelig, men som det nævntes i indledningen, fandtes seglet sammen med langt yngre genstande. Årsagen kan være, at seglet ved udrydningen af et kirkeligt arkiv i Ribe på reformationstiden blev revet af dokumentet og kastet bort. Det pågældende dokument havde antagelig mistet sin retskraft, og er måske i lighed med ikke så få andre blevet anvendt som indbindingsmateriale til f.eks. et lensregnskab fra 15-1600-årene.

Denne forklaring er den, man oftest støder på angående tilsvarende fund af pavesegl. Og om ét segl, fundet i Maribo, kan det endda sandsynliggøres, fra hvilket pavebrev det stammer - og et brudstykke af selve brevet er sågar også bevaret, nemlig som del af et bogbind (15). Forklaringen har altså meget for sig, men den kan nok nuanceres en del ved at se på, hvor mange segl der egentlig kendes som jordfund, og under hvilke omstændigheder de er fremkommet. At der derudover rundt om i arkiverne findes bevarede pavebreve intakt med segl og det hele, såvel som breve, hvor seglene mangler, er klart (fig. 7) (16).

#### Jordfundne pavesegl

Som jordfund er pavesegl sjældne. Det nærmeste stykke er fra Ribe, nemlig et velbevaret segl udstedt under pave Bonifatius VIII (1294-1303) (fig. 4) og fundet så tidligt som i 1893/94 ved "Kulegravning på en Toft på Ladegaardsmark". Denne del af Ribe Bys markjorder grænser i øvrigt op til Sct. Nicolaigade-området, hvor det senest fundne segl dukkede op.

Ved forespørgsel i efteråret 1993 hos nogle af de centrale museer og udgravningsinstitutioner i Norden og Nordtyskland er der yderligere fremkommet 15 pavesegl af bly, se kataloget fig. 8 (17). Hertil kommer et segl fra det almindelige kirkemøde, koncilet, der trådte sammen i Basel fra 1431 til 1449 (fig. 9) (18). Seglene er fordelt på i alt 9 fundsteder. Nogle segl er helt uden oplysninger, og gennemgående ved man kun lidt om dem. Tilknytningen til kirkelige institutioner er tydelig, og det kan ikke undre, at betydelige middelalderlige byer med større udgravningsaktivitet som Roskilde, Slesvig og Ribe kan præstere fund af segl. Derimod er der fra de helt tilsvarende byer Lübeck, Lund og Visby på Gotland slet ingen jordfundne pavelige segl. Sammenhængen kunne være, at arkiverne enten var bedre bevarede eller snarere, at man indtil nu har gravet de "forkerte" steder. For Lübecks vedkommende gælder, at byens arkiv ejer ganske mange blysegel,

#### Fund af pavelige blysegel

<b>Skåne</b>			
1. Lund	Domkirken	Alexander VI	(1492-1503)
2. Lund	-	Basel-koncilet	(1431-49)
3. Bornholm	Rutsker	Urban V	(1362-1370)
<b>Sjælland</b>			
4. Roskilde	Domkirkeplads i byen	Celestinus III	(1191-98)
5. -	-	Urban VI	(1378-89)
6. -	Domkirkegård	Nicolaus V	(1447-1455)
7. Sorø	have, Tokesvej	Bonifatius IX	(1389-1404)
8. Magleby	-	Paul II	(1464-1471)
<b>Lolland-Falser</b>			
9. Maribo	klostret	Eugenius IV	(1431-1447)
10. -	?	Nicolaus V	(1447-1555)
11. Søllested	have	Gregorius II	(1406-1415)
<b>Jylland</b>			
12. Essenbæk	klostret	Innocens IV	(1243-1254)
13. Ribe	Ladegaardsmark	Bonifatius VIII	(1294-1303)
14. -	Sct. Nicolaigade	Alexander IV	(1254-1261)
15. Slesvig	-	Gregorius IX	(1227-1241)
16. -	byens grav	Alexander VI	(1492-1503)
17. uden proveniens	-	Innocens III	(1198-1216)
18. - -	-	Innocens IV	(1243-1254)
<b>Norge</b>			
19. Hamar	Korskirken	Gregorius IX	(1227-1241)
<b>Sverige</b>			
20. Visby	Eriksdal	Johannes XXII	(1316-1334)
21. uden proveniens	-	Gregorius X	(1271-1276)
22. - -	-	Bonifatius IX	(1389-1404)
<b>London</b>			
23. uden proveniens	-	Gregorius VIII	(1187) (fig. 10)
24. Lower Thames Street	-	Innocens III	(1198-1216) (fig. 11)
25. Upper Thames Street	-	-	(1198-1216)
26. Bull Wharf	-	Innocens IV	(1243-1254)
27. Billingsgate	-	Martin IV	(1281-1285)
28. - -	1400-1450	Bonifatius VIII	(1294-1303)
29. "London"	-	Johannes XXII	(1316-1334) (fig. 12)
30. River Thames	-	Clemens VI	(1342-1352) (fig. 13)
31. Charterhouse	grav, 1372	-	- (jvf. fig. 13)
32. St Clement Dane's	grav	Innocens VI	(1352-1362) (fig. 14)
33. St Botolph's Church	-	Gregorius XI	(1370-1378)
34. - - -	grav	-	-
35. - - -	-	-	-
36. Milk Street	1360-1400	Urban V/VI	(1362-70/78-89)
37. St Mary Spital	grav	Urban VI	(1378-1389)
38. St Mary Graces	grav	Clemens VIII?	(1424?-1429)
39. Lower Thames Street	?	-	-





Fig. 8. Med udfyldt cirkel er vist fund af pavesejl i det undersøgte område, bortset fra London. En tom cirkel angiver fravær af fund. Numrene genfindes i listen. Samtlige fund fra det nuværende Danmark undtagen nr. 13-14 befinder sig på Nationalmuseet. Tegning: Børge H. Nielsen.



Fig. 9. Seglfund fra korstolene i Lunds Domkirke. Begge segl har været båret i en snor, antagelig som amulet. Paveseglet har hængt således på brystet, at dets ansigter var retvendte mod bæreren, når amuletten blev løftet op mod dennes ansigt - en kendt måde at behandle amuletter på i middelalderen. Alexander VI's segl (diam. 38 mm). A: Paveside. B: Apostelside. Basel-koncillets segl (diam. 39 mm). C: Bagside. D: Forside. Lunds Universitets Historiska Museum.

f.eks. er paverne Bonifatius VIII og Alexander VI hver repræsenteret med fem segl. De forholdsvis få jordfundne segl afspejler altså ikke, hvortil pavernes breve fortrinsvis gik i middelalderen; her er arkiverne selvfølgelig hovedkilden (19). At kun to segl indtil nu er indgået sammen med detektorfundne metalgenstande, kan måske undre, men det bornholmske segl og seglet fra Roskilde Domkirkeplads er dog fundet under anvendelse af denne teknik (20).

Spørgsmålet er, om en medvirkende årsag til fundenes fordeling og sjældenhed kunne ligge i, at man måske allerede før reformationen har brudt segl af de pavelige skrivelser. Nogle fundomstændigheder kunne tyde derpå. Skønt nemlig heller ikke Lunds righoldige kulturjord har afgivet sådanne fund, har der selvsagt til enhver tid i middelalderen været pavebreve og -segl i ærkebispens residensstad. Dette understreges af, at der er fundet blysegel både fra pave Alexander VI og fra Basel-konciliet i Lunds domkirke (fig. 9).

Seglene lå under de middelalderlige korstole sammen med andre spændende ting f.eks. skriveprene, som formodentlig er gledet ud af lommerne på de kanniker, der skiftevis sad i stolene og rejste sig op foran disse under messerne (21). Kunne man ikke forestille sig, at man ved lejlighed har "nedlagt" et paveligt dokument for at bruge pergamentet til noget andet, og at seglet - måske ligefrem som en art amulet - er gledet i lommen på en af de arkivansvarlige?

Denne formodning om senmiddelalderens opfattelse af paveseglene kan yderligere belyses gennem fund fra London. Blandt de i alt kun 17 pavelige blysegel fra denne by er der ifølge oplysninger fra "Museum of London" to, der er endt i jorden før middelalderens slutning, henholdsvis i 13- og 1400-årene (22). Desuden hidrører andre seks segl ifølge det oplyste fra middelalderlige grave. En nærmere undersøgelse fra museets side af fundomstændighederne har medført, at kun tre af disse segl med rimelig sikkerhed kan siges at være blevet anbragt i de pågældende grave under begravelsen. Seglene lå på brystet af skelettet, og den ene af de tre grave, som tilhørte en af Londons karteuser-

stiftelser, var usædvanlig fornemt udstyret (23). Den var anlagt i tilknytning til højalteret i stiftelsens kirke, og skelettet lå omsluttet af en komplet bevaret blykiste, hvilket udelukker, at paveseglet er havnet uforståeligt i graven som følge af en senere forstyrrelse. Indehaveren af denne grav har med stor sandsynlighed kunnet identificeres som Sir Walter de Manny, der døde i 1372, og som i 1370 havde stiftet netop det pågældende karteuserhus. Om ham vides det endvidere, at han i 1351 af pave Clemens VI (1342-1352) modtog et personligt brev, der tillod ham på sit dødsleje at vælge en skriftefader, der havde ret til at tilsige ham en fuld syndsforladelse. I publikationen af udgravningen går man ud fra, at Sir Walter er blevet begravet med sit beseglede pavebrev liggende på brystet, hvilket meget vel kan have været tilfældet. Af pergamentet selv var intet tilbage, så helt udelukke, at det alene var seglet, der fulgte med ham, kan man ikke. Eftertiden kan have set en interesse i at kunne fremlægge brevet, og det er i den forbindelse værd at bemærke, at der endnu i dag er bevaret forholdsvis mange af denne type pavelige breve, såvel som af Reformationstidens fortrykte afladsbreve, på trods af, at de dels kun gjaldt brevets modtager, dels må antages at have tabt deres kraft netop ved reformationens omvæltning (24).

I øvrigt mistede de fleste pavelige skrivelser deres betydning ved modtagerens død. Undertaget var privilegier og lignende til klostre og kirker, men ofte var der tale om personlige begunstigelser og dispensationer, sådan at f.eks. en uægte født præstesøn alligevel kunne gøre kirkelig karriere. Sådanne tiloversblevne breves segl kan man have opfattet som amuletter.

Under alle omstændigheder dokumenterer både Sir Walters grav og de to andre Londonfund af pavesegl i grave ligesom i øvrigt også de stratigrafisk daterede segl fra samme by, at pavesegl i visse tilfælde endte i jorden længe før middelalderens slutning. Som seglene findes i gravene, kan de minde om de såkaldte dødemønter, dvs. mønter, som forsættligt er givet den døde med i graven. Udspringet til denne skik skal søges i den græske myte om

færgemanden Karon, der sætter de døde over floden Styx, som danner grænsen til Dødsrijet. Mønterne kan ligge i munden på et skelet eller ved dettes hoved, men af og til også ved hånden. Hvorvidt helt den samme forestilling ligger bag de ret talrige fund af dødemønter i grave rundt om i middelalderens Europa, er nok ikke sandsynligt. Prægningen af specielle jetoner i Frankrig med indskriften "Tributum Petri" (Peters afgift) demonstrerer, at dødemønterne på denne måde er omtolket inden for en kristen sammenhæng. Fremfor til færgemanden er de nu til selveste Sct. Peter, vogteren af Himmeriges port (25). Paveseglene kan have været opfattet på tilsvarende vis, omend det må siges at være en vis sammenblanding af hedensk og kristen tankegang, der ligger bag. Dette har dog næppe bekymret middelalderens mennesker, og vi må nødes til at ane en tro på, at de døde i det hinsides, eller måske på Opstandens dag, ville kunne drage nytte af seglene. Under alle omstændigheder kan man dårligt forestille sig en mere heldbringende amulet end billedet af de to apostelfyrster. I selve pavemagtens begrundelse ligger netop hævdelser af, at hvad paven bandt og løste på Jorden, det skulle også gælde i Himlen. En mulig overbevisning om paveseglets heldbringende karakter kan endelig også ses i sammenhæng med nedlæggelsen af pilgrimstegn i gravene. Tegnene, der enten er små mærker støbt i bly eller muslingeskaller fra apostelen Jakobs grav i Spanien, har skullet bevise den afdødes fromme deltagelse i pilgrimsfart. Også andre genstande i middelalderens grave kan knyttes til fromhedslivets udtryk, f.eks. de såkaldte gravpotter, hvori der brændtes røgelse, mens ligfærden stod på. Både grave med pilgrimsmuslinger og gravpotter er kendt fra Ribe (26).

Nu endelig kunne det være spændende at vide, hvilket paveligt dokument Alexander IV's segl har hængt ved. At sige det præcist, vil man aldrig kunne, bl.a. fordi det ikke engang er sikkert, at det pågældende brev har været rettet til nogen i Ribe. Der kan have været tale om en skrivelse til kongen, som denne har medbragt på sine stadige rejser rundt i riget. Fra og med pave Innocens III

(1198 - 1216) er der bevaret registre med referat af de breve, pavestolen udstedte, og altså også over skrivelserne fra pave Alexander IV's tid 1254 - 1261 (27). Inden for denne faldt kulminationen på den store strid mellem den danske konge Christoffer I og ærkebiskop Jacob Erlandsen, hvor paven var inddraget som øverste dommer.

Fra Alexander IV er der kendskab til 48 astykker, hvor adressaten skal søges i Danmark, men i intet tilfælde har brevet direkte relation til Ribe. Ikke mindre end 19 af brevene foreligger i original, men kun ét af dem har stadig sit pavesegl hængende i en ham-pesnor. Af de øvrige bærer endnu ét en ham-pesnor og to en silkesnor, mens alle de resterende har mistet både snor og segl. Tallet på bevarede pavebreve til Danmark fra denne korte periode af 1200-årene er givetvis ekstraordinært stort. Det skyldes ikke den lige nævnte strid mellem konge og ærkebiskop, men at hele 18 af brevene stammer fra arkiverne i henholdsvis Sct. Clara og Vor Frue kloster i Roskilde. Begge disse er usædvanlig godt bevaret, omend ingen af deres pavebreve har mere end en seglsnor at vise frem. En del af Alexanders øvrige breve til Danmark er overleveret i afskrift eller på anden vis kendte, således at kun 10-12 af hans buller til Danmark alene foreligger i den pavelige registrerings form (28).

Når denne ellers i almindelighed er hovedkilden til vores viden om forbindelsen mellem Danmark og pavestolen, skyldes det tillige, at middelalderens paver ikke opbyggede noget egentligt arkiv over indgåede breve - i hvert fald er de ikke bevaret. Registreringen af indholdet af pavens svarbrev med dets referat af den danske forespørgsel er altså ofte den eneste kilde, der foreligger (29). At mulighederne for fejl og misforståelser samt udeladelser har været store ikke mindst på baggrund af afstanden mellem Rom og Danmark, siger sig selv. Men under alle omstændigheder understreges pavestolens betydning for datidens danske dagligdag, når f.eks. Alexander IV i et brev dateret Viterbo 25. august 1258 befaler biskop Peder af Roskilde, hvorledes denne skal forholde sig med hensyn til nogle københavnere, der har for-



mastet sig til at hænge en diakon. Netop dette brev er tilfældigvis fuldstændig intakt (fig. 7) (30).

Forseelsen, det omhandler, var alvorlig, fordi den indebar overgreb mod en kirkens mand, og derfor faldt ind under kirkens retspleje, den kanoniske ret. Tilmød var den begået i netop København, der siden Absalons tid hørte under Roskilde Bispestol. Da diakonen imidlertid havde været en åbenbar røver, havde biskoppen bedt paven om syndsforladelse til de borgere, der pågreb og henrettede ham. Dette tiltrædes af paven for de fleste af misdæderne mod pålæggelse af en passende bod. Hovedmændene skal derimod fremstille sig personligt for paven, altså drage helt til Rom for at blive dømt. Da det er en befaling, paven udsteder, er brevet endnu bevarede blysegl fastgjort i en hampesnor. Når brevet er nået helskindet frem til vore dage, kan det udover tilfældigheder skyldes, at det i en slags bisætning fastslår Roskildebispens fulde besiddelse af byen København, hvilket biskoppen sikkert har skønnet på at få bekræftet.

Da Alexander et år tidligere, 13. august 1257, udstedte et omfattende privilegium til Vor Frue kloster i Roskilde, underskrevet af både paven selv og en hel række kardinaler, og med undtagelse af blyseglet bevaret indtil i dag, så anvendte hans embedsmænd rød-gul siksesnor ved beseglingen (31). Her drejer det sig nemlig om en nådesbevisning stilet til klosteret, og et segl som det, vi har fundet i Ribe, har været vedføjet brevet, indtil nogen gang tog det til sig.



Fig. 10. Gregor VIII (1187). Foto: Museum of London. (1:1)



## Afslutning

Historien om pavens segl må ende her, uden at vi nogensinde får at vide, hvordan det kom til Ribe. Det er heller ikke det vigtigste. Undersøgelsen af seglet og de andre tilsvarende fund fremhæver det eksklusive stykke ikke mindst på baggrund af, hvor få segl der indtil videre kendes som jordfund. Og den udvider den tilvante tolkning af, hvordan og hvornår disse segl engang er endt i jorden. Den hyppigste forklaring går ud på, at man i reformationstidens røre har bortkastet de middelalderlige arkivers breve og segl som værende ugyldige og værdiløse. Som et muligt alternativ hertil peges på muligheden for, at seglene allerede i middelalderen har været anvendt som amuletter. Deres tilsyneladende tilfældige opdukken bl.a. i kirker og på kirkegårde kan endvidere skyldes, at de har fulgt ejermanden i graven for at bevidne dennes fromhed og efterlevelse af kirkens bud. Således har kombinationen af de arkæologiske fund med den øvrige viden om seglene antydning om, hvordan middelalderens mennesker opfattede seglene, og hvordan de forholdt sig til dem i et så vigtigt anliggende som omsorgen for de døde og deres skæbne i det hinsides.



Fig. 11. Innocens III (1198-1216). Foto: Museum of London. (1:1)



Fig. 12. Johannes XXII (1316-1334). Foto: Museum of London. (1:1)



Fig. 13. Clemens VI (1342-1352). Foto: Museum of London. (1:1)



Fig. 14. Innocens VI (1352-1362). Foto: Museum of London. (1:1)



## Noter

1. KHLNM art. Sigil I og II (R. Norberg, H. Trætteberg, K. Prange), bd. 15, sp. 187-222 med henvisninger. Det bør nævnes, at det i europæisk sammenhæng først er i løbet af middelalderen, at besegling fortrænger underskriften som retsgyldigt kendetegn.
2. Seglet har mus.nr. ASR 1085 x 1. Seglet fandtes af udgravningslederen, cand. phil. Claus Feveile, hvem jeg takker for at have overladt det til mig til bestemmelse og publicering. Udgravningen har j.nr. ASR 1085, beretning v. Claus Feveile. Seglet er erklæret Danefæ. Det er sammen med det andet pavesegl fra Ribe (fig. 4) udstillet i Den antikvariske Samlings nye udstilling om Ribes middelalder i museet "Ribes Vikinger".
3. W. Diekamp 1883, s. 532. Vatikanets samling af bl.a. pavelige blybuller er publiceret af C. Serafini i fire bind 1910-1928, se bd. 1, Milano 1910, s. LXXXIXf, s. 29 og tav. I,7. KHLNM art. Bulla (E. Nygren), bd. 2, sp. 360ff. T. Frenz 1986, s. 42ff. De grundlæggende publikationer om paveseglene er W. Diekamp 1882 og 1883, specielt s. 608ff, henholdsvis s. 528ff.
4. KHLNM art. Paulus, apostel og art. Peter, apostel (T. Gad), bd. 13, sp. 150ff., henholdsvis sp. 254ff.
5. Apostlenes Gerninger 9,1.
6. Se note 3, især C. Serafini 1910, s. LXXXIX. Paul II's segl, se Serafini 1910, tav. M,4.
7. Diekamp 1882, s. 608ff. C. Serafini 1910, s. LXXXIII. Antallet af pavelige skrivelser steg støt op gennem middelalderen og må snarest tælles i millioner, T. Frenz 1986, s. 9. Om stempler til pavesegl, se L. Schmitz-Rheydt 1896.
8. Det ældste bevarede guldsegl er fra 1524, se T. Frenz 1986, s. 44. De gyldne buller i Vatikanet er publiceret af P. Sella 1934, mens Vatikanets seglsamling foreligger i P. Sella 1937.
9. L. Schmitz-Kallenberg 1903, s. 100. F. Philippi 1914 om teknikken. T. Frenz 1986, s. 21, 33f og 55. Om forfalskninger, se R. Davidsohn 1894, der citerer en florentinsk dom fra 1216, hvoraf det fremgår, at man ved at lægge et blysegl i hed dej eller brød kunne løse det fra seglsnoeren ("Nos autem in pane calido bullam apponi fecimus et tunc filum fecimus aliquantum trahi, quod de bulla exibat..." etc.)
10. L. Schmitz-Kallenberg 1903, s. 103 og T. Frenz 1986, s. 22, 43.
11. C. Serafini 1910, s. 27, tav. H,10.
12. W. Diekamp 1883, s. 530 og 532. C. Serafini 1910, s. 29, tav. I,7.
13. C. Serafini 1910, s. 157, tav. M,7.
14. W. Diekamp 1883, s. 530. L. Schmitz-Kallenberg 1903, s. 103f. C. Serafini 1910, s. 29.
15. T. Jexlev og F. Lindahl 1977, s. 175f. Jvf. M. Andersen 1991, s. 32.
16. Om det muligvis ældste pavebrev til Danmark, se Skyum-Nielsen 1952. I Sverige er bevaret 240 middelalderlige pavebreve, det ældste fra 1164, ifølge Medeltidens ABC, art. Bulla, s. 16.
17. Henvendelsen blev rettet til følgende institutioner og personer, som jeg her takker for deres hjælp: Lund, Historiska Museet/Anders Ödman. Lund, Kulturen/Maria Cinthio. København, Nationalmuseet/Lars Jørgensen. Slesvig, Archäologisches Landesmuseum, Schloss Gottorf/Volker Vogel. Lübeck, Amt für Vor- und Frühgeschichte/Alfred Falk. Lübeck, Archiv der Hansestadt Lübeck/Antjekathrin Grassmann. Bergen og Vestlandet, Bryggens Museum/Arne J. Larsen. Oslo, Oldsakssamlingen/Mona Solhaug. Visby, Gotlands Fornsal og Landsarkivet i Visby/Sten Körner. Stockholm, Statens Historiska Museum/Göran Tegner. London, Museum of London/Judith Stevenson.
18. Ang. Basler-koncillets segl, se H. Schneider 1978, s. 310ff.
19. Brev af 11. aug. 1993 fra Dr. Antjekathrin Grassmann, Archiv der Hansestadt Lübeck.
20. M. Andersen 1991, s. 32.
21. Jvf. Mårtensson, A.W. 1961, s. 137ff. om styli og andre fund fra korstolene.
22. Venligst oplyst i breve af 24. sept. 1993 og 25. april 1994 af Judith Stevenson, Assistent Curator, Museum of London, bilagt katalog over de fundne blysegl samt henvisninger til relevant litteratur.
23. D. Knowles og W.F. Grimes 1954, s. 49 og 90.
24. KHLNM art. Indulgens (J. Gallén) og Indulgensbrev (J. Liedgren), bd. 7, 1962, sp. 390 henholdsvis sp. 395.
25. K. Grønder-Hansen 1988, s. 119ff.
26. C. Jantzen; J. Kieffer-Olsen og P.Kr. Madsen 1994. P.Kr. Madsen 1983.
27. K.A. Fink 1951, s. 169, jvf. DiplDan 2,1, s. X. Bl.a. på grundlag af de pavelige registre er for hele middelalderens vedkommende udgivet de brevreferater, som har med Danmark at gøre, se BullDan og ActaPontDan (DiplDan dækker for de udgivne årrækkers vedkommende også pavelige breve). Denne situation er ret ualmindelig sammenlignet med de fleste andre europæiske lande. En kender af Vatikanets arkiv fremhæver forholdet som mønstergyldigt, men tilføjer dernæst, at den forholdsvis begrænsede mængde arkivstof jo i høj grad har muligjort udgavens gennemførelse, se K.A. Fink 1951, s. 163.
28. Optællingen bygger på DiplDan, 2,1 og dækker Alexander IV's pontifikatstid 12. dec. 1254 til 25. maj 1261, i praksis årene 1255 til og med sommeren 1261, og det er selvfølgelig klart, at den slags "statistik" ikke fortæller meget andet, end hvad der i dag er bevaret. Tallet på pavebreve må opfattes som et minimum.
29. K.A. Fink 1951, s. 153. Det pavelige arkiv fulgte på middelalderlig vis paven på dennes rejser herunder også med til Avignon, mens paven sad dér. Det nuværende vatikanske arkiv (Archivio Segreto Vaticano) er grundlagt 1610. Det åbnedes for forskningen 1881, se K.A. Fink 1951, s. 52. Vatikanets bibliotek har ligeledes middelalderlige aner, men først med paverne Nicolaus V (1447 - 1455) og Sixtus IV (1471 - 1484) oprettes den institution, vi kender i dag, stadfæstet i Sixtus IV's bulle 1475, se de Salvia 1989, s. 11ff. Undtagelsesvis er fra den her undersøgte periode bevaret et appellbrev fra kong Christoffer I til paven, oversendt til denne via Roskildebispen og dateret Ribe, 6. marts 1259, DiplDan, 2,1, nr. 271.
30. DiplDan, 2,1, nr. 255.
31. DiplDan, 2,1, nr. 234.

## Litteratur

- ActaPontDan: Acta Pontificum Danica. Pavelige Aktstykker vedrørende Danmark 1316-1536, bd. 1-7, udg. af L. Moltesen, Alfr. Krarup og Johs. Lindbæk, København 1904-1943.
- Andersen, M. og Anette Kruse: Nye undersøgelser på Domkirkepladsen i Roskilde 1990, ROMU, Årsskrift fra Roskilde Museum 1990, Roskilde 1991, s. 21-34.
- Boyle, L.E.: A Survey of the Vatican Archives and of its Medieval Holdings, (Pontifical Institute of Medieval Studies, Subsidia Mediaevalia I), Toronto 1972.
- BullDan: Bullarium Danicum, Pavelige Aktstykker vedrørende Danmark 1198-1316, udg. af Alfr. Krarup, 1-2, København 1931-32.
- Davidsohn, R.: Proces wegen Fälschung einer päpstlichen Bulle 1216, Neues Archiv der Gesellschaft für ältere deutsche Geschichtskunde, 19, 1894, s. 232-235.
- Diekamp, W.: Zum päpstlichen Urkundenwesen des XI., XII. und der ersten Hälfte des XIII. Jahrhunderts, Mittheilungen des Instituts für Oesterreichische Geschichtsforschung, 3, Innsbruck 1882, s. 565-626.
- Diekamp, W.: Zum päpstlichen Urkundenwesen von Alexander IV. bis Johann XXII. (1254-1334), Mittheilungen des Instituts für Oesterreichische Geschichtsforschung, 4, Innsbruck 1883, s. 497-540.
- DiplDan: Diplomatarium Danicum, udg. af Det danske Sprog- og Litteraturselskab, København 1938.
- Fink, K.A.: Das Vatikanische Archiv, Ein-



- führung in die Bestände und ihre Erforschung, Zweite, vermehrte Auflage, Rom 1951.
- Frenz, T.: Papsturkunden des Mittelalters und der Neuzeit, Stuttgart 1986.
- Grinder-Hansen, K.: Penge til færgemanden? Mønter i dødekulten, Nationalmuseets Arbejdsmark 1988, s. 115-126.
- Jantzen, C., Kieffer-Olsen, J. og Madsen, P. Kr. 1994: De små brødres hus i Ribe, Mark og Montre 1994, s. 26-36.
- Jexlev, T. og Lindahl, F.: Blybulle fra Maribo kloster, Nationalmuseets Arbejdsmark 1977, s. 174-176.
- KHLNM: Kulturhistorisk Leksikon for Nordisk Middelalder fra vikingetid til reformationstid, København 1956-1978.
- Madsen, P.Kr. 1983: A French Connection: Danish Funerary Pots - a group of Medieval Pottery, *Journal of Danish Archaeology*, 2, s. 171-183.
- Medeltidens ABC, Statens Historiska Museum, Stockholm 1985.
- Mårtensson, A.W.: Styli och vaxtavlor, *Kulturen* 1961, s. 108-142.
- Philippi, F.: Zur Technik der Siegelbullen, *Archiv für Urkundenforschung*, 5, Leipzig 1914.
- de Salvia, M.S.: The Vatican Library, its History and Treasures, New York 1989.
- Schneider, H.: Die Siegel des Konstanzer Konzils, Ein Beitrag zur Geschichte der spätmittelalterlichen Reformkonzile, *Annuario Historiae Conciliorum*, 10. Jg., Paderborn 1978, s. 310-345.
- Schmitz-Kallenberg, L.: Papsturkunden, i Meister, A. (udg.): Grundriss der Geschichtswissenschaft, Zur Einführung in das Studium der deutschen Geschichte des Mittelalters und der Neuzeit, Bd. 1,2, Urkundenlehre, 1. u. 2. Teil, Leipzig u. Berlin 1913.
- Schmitz-Rheydt, L.: Ein Bullenstempel des Papstes Innocenz IV, *Mittheilungen des Instituts für Oesterreichische Geschichtsforschung*, 17, Innsbruck 1896, s. 63-70.
- Sella, P.: Le bolle d'oro dell'Archivio Vaticano, (Inventari dell'Archivio Segreto Vaticano), Città del Vaticano 1934.
- Sella, P.: I sigilli dell'Archivio Vaticano, 1-6, (Inventari dell'Archivio Segreto Vaticano), Città del Vaticano 1937-1964.
- Serafini, C.: Le monete e le bolle plumbee pontificie del medagliere Vaticano, 1-4, Milano 1910-1928.
- Skyum-Nielsen, N.: Den ældste pavebulle til Danmark, *Runer og Rids*, Festskrift til Lis Jacobsen 29. Januar 1952, København 1952, s. 167-173.
- Watt, M.: Det antikvariske arbejde 1991-1993, Pavebulle fra Østre Rosendalegård i Rutsker, Fra Bornholms Museum 1991-1993, s. 86.

Per Kristian Madsen  
 Museumsleder  
 Vejle Museum  
 Flegborg 18  
 7100 Vejle