



magasinet

By, marsk og geest 10

Kulturhistorisk årbog for Ribe-egnen

Udgivet af Ribe Lokalkiv & Den antikvariske Samling i Ribe
Liljebjerg
1998

Redaktion: Jakob Kieffer-Olsen (ansv.),
Susanne Benthien, Stig Jensen,
Søren Mulvad og Lillian Skønager

Lay-out: Lars Hammer

Tryk: Colourprint, Ribe

©: 1998 Forlaget Liljebjerget

Liljebjerget er navnet på Den anti-
kvariske Samling i Ribe's forlag.
Det blev oprettet i 1997 til minde
om og med testamentariske midler
fra Ellen og Christian Almhede.

Forlagets navn rækker tilbage til
Anders Sørensen Vedel. Han udgav
i årene 1591-92 otte bøger, der var
"Prentet paa Liliebierget udi Ribe".
Om disse bogudgivelser og tryk-
keriet se artiklen s. 50.

ISBN 87-89827-16-3
ISSN 0905-5649

Bindets baggrundsillustration: Videnskabernes Selskabs Kort, 1804

Illustration på forsiden, se s. 65

Illustrationer på bagsiden, se s. 31, 51 og 69

Indhold

Torben Bisgaard	
Mindeord over Stig Jensen	5
Karen Høilund Nielsen	
En gravplads fra Okholm	
- lokal eller fremmed befolkning?	7
<i>A burial place from Okholm</i>	
- <i>local or foreign people?</i>	20
Mechthild Schulze-Dörrlamm	
En frankisk Korsfibel fra 9. århundrede fra Ribe	22
<i>Eine fränkischer Mantelfibel aus Ribe</i>	27
Hans Skov	
Kloakarkæologi i Grønnegade og Korsbrødregade	29
<i>Archaeology in the sewers of Grønnegade and Korsbrødregade</i>	39
Claus Feveile og Hans Skov	
Arkæologiske undersøgelser	
- i Peder Dovns Slippe, Vægtergade og på von Støckens Plads	41
<i>Archaeological investigations</i>	
- <i>at Peder Dovns Slippe, Vægtergade and von Støckens Plads</i>	49
Erik Dal	
Liljebjerget	
- Anders Sørensen Vedels bogtrykkeri 1591-92	51
<i>Liljebjerget</i>	
- <i>Die Druckerei von Anders Sørensen Vedel 1591-92</i>	63
Iben Fonnesberg Schmidt	
Ribe og striden mellem stiftamtmand og magistrat	
under Store Nordiske Krig	64
<i>Ribe and the conflict between prefect and town council</i>	
<i>during the Great Nordic war</i>	75
Steffen M. Søndergaard	
Lustrupholm	
- historie og restaurering	76
<i>Lustrupholm</i>	
- <i>history and restoration</i>	81
Susanne Benthien	
Dronning Dagmar-statuen på Ribe Slotsbanke	82
<i>Queen Dagmar's statue at Ribe Slotsbanke</i>	92



Fig. 2. Arbejdet med udskiftningen af kloakken i Vægtergade er nået omtrent halvvejs. Gaden er set fra øst. Foto: Hans Skov.

The work of renewing the sewer in Vægtergade is about half-finished. The street is seen from the west.

undersøgelser af Mogens Bencard⁶. Der blev fundet middelalderlig keramik, bygningstømmer og en del piloteringspæle.

De arkæologiske undersøgelser i 1994

I Vægtergade blev brolægningen og ca. 80 cm sandet vejkassefyld fjernet i hele gadeforløbet. De bortgravede lag repræsenterede vejlag fra 1500-årene og frem til ca. 1900. De gamle vejlag blev bortgravet med maskine, og det hele gik så hurtigt, at der dårligt var tid til at lede efter fund. Takket være nogle af museets dygtige detektorfolk blev en del fund siden reddet, men herom senere. Kloakledningen i Vægtergade blev udskiftet, og herved fik vi mulighed for at studere lagfølgen ned til 2,5 meters dybde under gadeniveau (fig. 2). Eftersom kloakledningen steg mod vest, nåede grøften nærmest von Støckens Plads kun 1,5 meter under gadeniveau,

mens dybden mod øst nærmest Sortebrødregade var 2,5 meter.

Imidlertid havde opgravninger gennem de sidste 100 år forstyrret lagene i Vægtergades østlige ende så meget, at kun de nederste ca. 30 cm var uforstyrrede. Disse lag var sortbrune, stærkt organiskholdige og stammede fra middelalderen. I gaden vestende skulle man derimod nærmest kun under brolægningen, før uforstyrrede vejlag og kulturlag optrådte. D.v.s. at der her i kloakgrøften var intakte lagserier på op til 1,3 meters tykkelse. Supplerende oplysninger fremkom i forbindelse med stikgrøfte der forbandt kloakledningen med de forskellige huses afløb.

På von Støckens Plads blev der gravet en 9 meter lang kloakgrøft ned til kote 3,40 m over DNN, d.v.s. ca. 3 meter under gadeniveau. Af sikkerhedshensyn blev der nedsat en gravekasse, hver gang et stykke af kloakken blev udskiftet. Øverst var der ca. 1,5 meter tykt lag af teglbrokker, der stammer fra nedrivningen af det hus, der tidligere lå her. Under brokkelaget var der sortbrune stærkt organiskholdige kulturlag, som lige netop blev teglfrie omkring kote 3,40 m over DNN, hvilket betyder at lagene herunder er fra før ca. 1200.

I Vægtergade ud for matrikel 50b (Dagmarsgade 5), blev der gravet et profilhul for om muligt fastslå kulturlagenes tykkelse og sammensætning. De teglfrie lag fra 1100-årene nåede næsten op til kloakgrøften. Grænsen mellem de teglholdige lag fra 1100-årene var på dette sted i kote 4,09 m over DNN. De teglfrie kulturlag blev fulgt ned til kote 1,27 m over DNN, uden at de ændrede karakter. Lagene bestod også her af sortbrune stærkt organiskholdige affaldslag, der bortset fra fraværet af tegl ikke adskilte sig fra de højereliggende, teglholdige affaldslag.

Når de teglfrie kulturlag ikke blev fulgt længere ned i dybet, skyldes det, at gravemaskinen ikke kunne nå længere. Der er 4,88 m fra gadeniveau til den hvor maskinen måtte give op. En boring på von Støckens Plads giver imidlertid et fingerpeg om hvor langt der var til undergrunden⁷. Boringen viser at undergrunden hér først blev nået i kote 1,4 m over DNN. Konklusionen må være, at området omkring profilhullet og formentlig størstedelen af Vægtergade og von Støckens Plads var meget lavtliggende, før man i 1100-årene påbegyndte

massive kulturjordsdeponeringer. Den lave bundkote under von Støckens Plads kunne tyde på, at åen før 1100-årene havde ét af sine løb her, eller at området har henligget som et lavvandet og sumpet område.

Formålet med de massive kulturjordsdeponeringer i området var at byggemodne de lavtliggende områder. Først efter omfattende opfyldningsarbejder, hvor byens renovation leverede fyldmasserne, blev området hævet så meget over åen og truende stormfloder, at det kunne bebygges. Hvornår dette skete for Vægtergades vedkommende, giver de fundne piloteringspæle et bud på. For at kunne anlægge veje og bygge huse på de gyngende og ustabile stærkt organiskholdige opfyldslag, var det nødvendigt, at byggemodne området med hundredvis af svære piloteringspæle. Pælene var i reglen så lange,

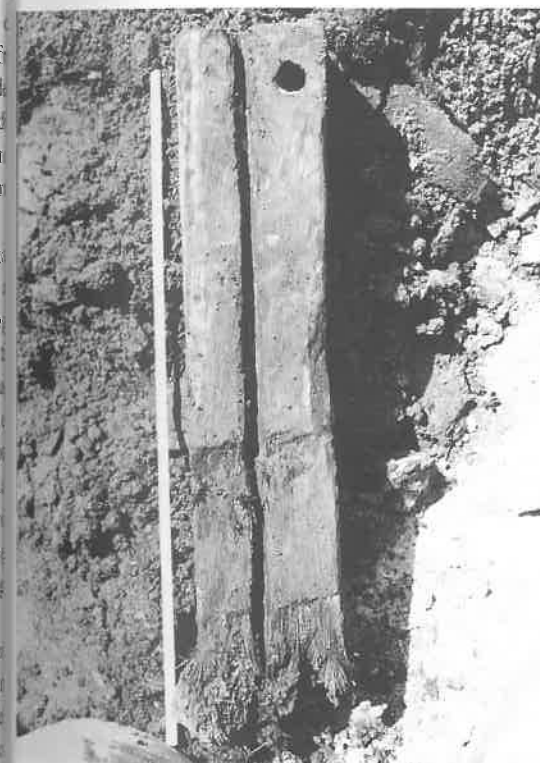


Fig. 3. Vægstolpe fra et bulhus. Et taphul samt notrillen til bulplankerne ses. Vægstolpen blev genanvendt som piloteringspæl omkring 1240 i Vægtergade. Foto: Hans Skov.

Wall post from a log-house. A mortise is seen as well as the groove for the box. The wall post was reused as piloting pole about 1240 in Vægtergade.

at de kunne nå fast bund, og huse og træbyggede veje blev behændigt hægtet på piloteringspælene for at undgå forudsigelige sætningsskader.

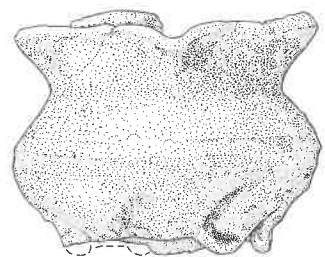
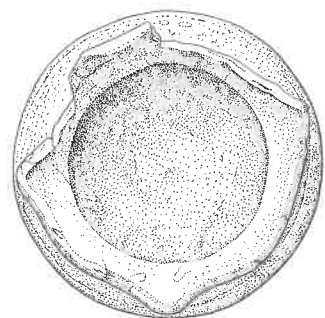
En piloteringspæl optaget i Vægtergades mellemste del var fældet tidligst i 1239 og senest i 1241⁸. Dateringen tyder på, at Vægtergade først blev taget i brug omkring 1240. Dateringen er lidt senere end de fleste af dateringerne fra gaderne syd for åen, der typisk ligger fra sidst i 1100-årene til første fjerdedel af 1200-årene⁹. Områdets meget lave placering samt nærheden til åens løb har muligvis været medvirkende til, at Vægtergade så sent bliver anlagt og bygget. Den nærliggende Sortebrødregade, der stadig ligger parallelt med det vestligste af åens løb, er endnu senere¹⁰.

Fundene

Som tidligere nævnt blev der fundet mindst 10 lodretstående piloteringspæle af egetræ i Vægtergade. Alle pælene var glathuggede, d.v.s. barken var fjernet. De fleste var runde med tilspidset ende, men et par stykker var kanthuggede med stumppe ender. Pælenes bevarede længde svingede mellem 0,72 - 2,10 meter. Diameteren lå mellem 17 og 35 cm. En enkelt af pælene viste sig at være et stykke genanvendt hustømmer. Der var tale om en kanthugget egepæl med et tværmål på 20x22 cm. Pælen, der oprindeligt var en vægstolpe i et bulhus, var forsynet med to dybe notriller til bulplanker og fire taphuller (fig. 3).

I alt 14 vandretliggende egeplanker blev påtruffet i bunden af kloakgrøften i Vægtergades teglholdige lag. Alle planker lå på tværs af gaden og kan tænkes at være levn fra gadens første belægning fra ca. 1240. Plankerne var generelt af meget svære dimensioner. De var typisk 20-25 cm tykke og helt op til 60 cm brede. På von Støckens Plads blev der ikke påvist piloteringspæle eller andre konstruktioner, men udgravningen var også kun 1,2 meter bred i bunden, og meget kan derfor endnu gemme sig udenfor kloakgrøften.

De organiskholdige lag fra 11-1200-årene indeholdt keramik, metal, husdyrsknogler (svin, okse, får og ged), samt dele af lædersko, stavbægre, kværnsten af rhinsk basalt og endelig dele af hvæssesten. Keramikken bestod af hjemlig gråbrændt A1 (25%) og A2 (75%), glaserede kandeskår (B1-keramik), samt en række skår fra importerede lerkar: Pingsdorf, Paffrath, Andenne, Rød Rouen, "Arden-



O 4 CM

Fig. 4. Rødglasseret "flødekande" med fire hældetude. Fra 1200-tals lagene i Vægtergade. Tegning: Aage Andersen.

Redglazed "cream jug", with 4 spouts, from Vægtergade, from C13th strata.

burg" og næsten stentøj. Endelig fandtes der også en næsten hel rødglasseret "flødekande" med ikke færre end 4 hældetude (fig. 4). Sidstnævnte er noget af et unika.

Af metaloldsager fra 11-1200-årene kan nævnes hesteskosøm, spigre og stangjern. Takket være museets frivillige metaldetektorfolk blev mængden af metalsager forøget betragteligt. Detektorfolkene afsøgte på kommunens jorddepot bunkerne med de sandede vejlager fra ca. 1500 og frem. Herved fremkom bl.a. en tysk sølvmonet fra 1500-årene, 1 klædeplombe af bly, 3 vægtlodder af bly (fig. 5,1-2), en blygenstand der eventuelt kan have siddet på skaftet af en kniv (fig. 5,3), en jernnøgle, 2 stk. sammenrullede fiskensynk af bly, 5 musketkugler, blysprosser til ruder og meget mere. Fundene understreger, at det virkelig kan betale sig at benytte metaldetektor i udgravninger eller i det mindste på den bortkørte jord.

Peder Dovns Slippe

Peder Dovns Slippe er én af de små, ret anonyme slipper, som der findes flere af i Ribe. Dens oprindelige navn fortaber sig i det uvisse, ligesom det ikke vides med sikkerhed, hvornår den fik sit nuværende navn. Peder Dovn hentyder uden tvivl til Peder Døøn (eller Doon), der før 1580 ejede en anseelig bygning kaldet Pedersborg ved nordvesthjørnet af slippet og Stenbogade, hvor Jyske Vestkysten nu har til huse. Navnet er således tidligst fra slutningen af 1500-tallet. Mod øst - på den anden side af Sortebrødregade - fortsætter slippet i navn af Kølholt Slippe (tidligere Talkes Bro) helt ned til åen (fig. 1).

Gaden har ikke tidligere været genstand for arkæologiske undersøgelser, ligesom Stiftsfysikus J. Kiær tilsyneladende ikke har gjort optegnelser om slippet - i hvert fald har han ikke publiceret dem i forbindelse med sin redegørelse for drikkevands

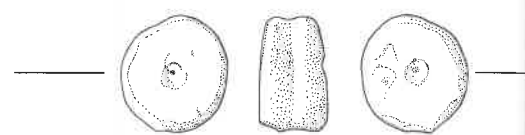


Fig. 5,1

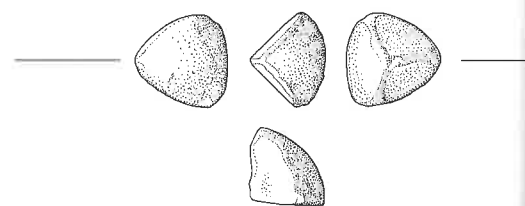


Fig. 5,2

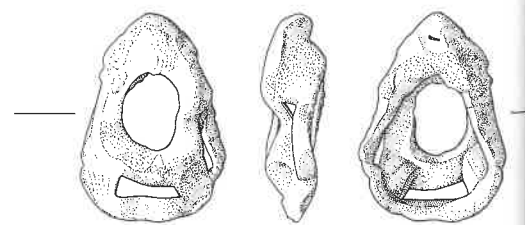


Fig. 5,3

Fig. 5,1: Vægtlod af bly. 2: Vægtlod af bly. 3: Blygenstand i gennembrudt arbejde der evt. kan have siddet på skaftet af en kniv. Tegning: Aage Andersen. 1:1.

Fig. 5,1: Lead weight. 2: Lead weight. 3: Openwork lead object, it may have been a Knife-handle fitting.

forholdene i Ribe i slutningen af 1800-årene. På en enkelt grund langs slippets nordside foretog Den antikvariske Samling i 1967 en mindre undersøgelse i forbindelse med nybyggeri til Hotel Dagmar. Funderingsarbejdet gav her mulighed for at undersøge en række efterreformatoriske anlæg, mens de middelalderlige lag nærmest ikke blev berørt af nybyggeriet.

De arkæologiske undersøgelser i 1996

Ribes gader er meget varierende af omfang, både i længden og bredden. Peder Dovns Slippe hører absolut ikke til de største. I den østlige ende, hvor den munder ud i Sortebrødregade er slippet 3,6 meter bred, hvorfra den smalner til mod vest, for kun at være 2,1 meter bred ved udmundingen til Stenbogade. Der var derfor nødvendigt at bruge en mini-gravemaskine, med en kun 40 cm bred skovl (fig. 6). I lighed med de andre gader, blev alt vejfyldt bortgravet i de øverste ca. 80 cm. Herfra blev den lille maskine anvendt til at grave den smalle rende ned til kloakkens niveau, der mod øst lå ca. i kote 2,70 m over DNN, stigende mod vest til ca. kote 3,50 m over DNN. Udgravningen berørte kun lag indeholdende tegl, d.v.s. efter ca. år 1200.

Hovedparten af slippet ligger på et flere meter tykt fyldmateriale, der i løbet af 11-1200-tallet er smidt ud langs hele å-forløbet. Undergrundens niveau blev ikke nået nogen steder, ligesom det ikke var muligt at bore sig frem til resultatet, idet de vandlidende, ret sandede lag i den østlige del af slippet, ikke kunne hænge fast på boret. Lagene vekslede her mellem sandede og mere organiskholdige lag - antagelig alle rester efter forskellige vejfaser, mens der i den vestlige del, hvor der ikke blev gravet ret langt ned, kun blev påtruffet de velkendte sortbrune, stærkt organiskholdige affaldslag. Oldsagsmaterialet var særdeles sparsomt, kun nogle få keramikskår her og der, men sammen med lagenes karakter, må konklusionen dog være, at slippet har eksisteret på sin nuværende plads fra senest engang i 1200-årene og frem.

Middelalderligt murværk

Langs en ca. 19-20 meter lang strækning af slippets sydlige side, blev der påtruffet dele af en kraftig og velfunderet munkestensmur (fig. 7 og 8). Murværket var funderet på et kraftigt sandfundament. Det



Fig. 6. Mini-gravemaskinen på arbejde i Peder Dovns Slippe. Foto: Claus Feveile.

The mini-excavator working at Peder Dovns Slippe.

nederste skifte var et såkaldt kopskifte: d.v.s. en række mursten anbragt med længderetningen på tværs af sandfundamentet og lidt trukket frem i forhold til den øvrige mur. Herover var muren generelt i munkeforbandt (d.v.s. to løbere og én binder), dog flere steder uregelmæssigt.

Mod øst, ud for nr. 2's vestlige kant, blev muren afbrudt af en yngre grube. Mod vest, nær østgavlen af det eksisterende Stenbohus, var muren ligeledes afbrudt, uden at det stod helt klart, om muren sluttede på dette sted, eller - mere sandsynligt - var forstyrret. Murens tykkelse blev konstateret ét sted, hvor den var ca. 70 cm. Konstruktionsmæssigt er der tale om en kassemur, d.v.s. at murens midte er fyldt op med tegl-brokker, og det er således ikke en massivt gennemmuret væg. Muren var bevaret i en højde på op til 1,7 m, dog generelt omkring 1,2 - 1,4 m, en

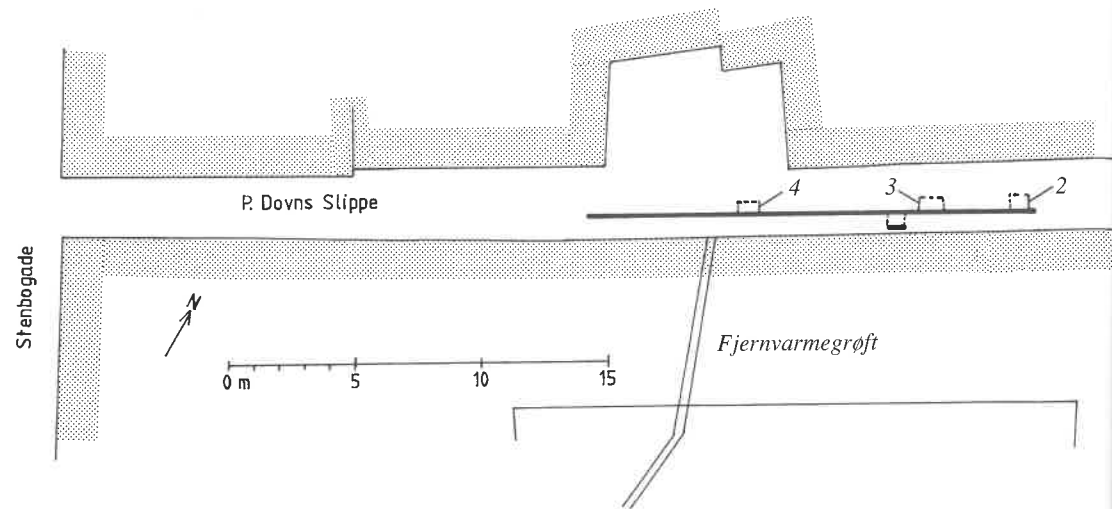


Fig. 7. Teglstensmurens placering i Peder Dovns Slippe. Endvidere er de tre jordprofiler 2, 3 og 4 markeret i forbindelse med de tre små felter, hvor der blev gravet dybere langs teglstensmuren. Tegning: Børge H. Nielsen.

Location of the tile wall in Peder Dovns Slippe. Moreover the 3 earth profiles 2, 3 and 4 marked in connection with the small sections where we dug deeper along the tile-wall.

iaagttagelse der er baseret på to små felter, hvor der blev gravet ned til det underliggende sandfundament.

Den bar ingen sikre spor efter åbninger, dog var der en tydelig skillelinie eller lodlinie i murens østlige parti, hvor ca. 7 skifter i den øvre del af det bevarede murstykke viste et markant skel, ligesom de to dele var forrykket lidt i forhold til hinanden. I dette område indgik tillige den eneste byggesten, der ikke var af tegl: en ca. 40 cm lang og op til 8 cm tyk sort sandsten (Namur-sandsten?). Murværket i dette område havde desuden et noget mere tilfældigt præg. Antagelig er det spor efter en reparation, men det kan ikke udelukkes, at der er tale om en åbning i murværket, blot var det ikke muligt at erkende den østlige afslutning af en sådan.

Muren var i den østlige del funderet på et kraftigt sandfundament, der ved profil 2 og 3 ikke havde samme sammensætning. Mens det i området ved profil 2 bestod af lyst hvidgult ensartet sand, var det ved profil 3 mere blandet og bestod her af vekslende lag af brungule, lysegule samt grålige sandlag. Det kan derfor ikke udelukkes, at der er flere faser i sandfundamentet, men sandsynligvis drejer det sig blot om forskelligt farvet sand, der opfylder sektioner af den - tidsmæssigt set - samme grøft. Dette understøttes af, at de nederste 4-5 skifter mellem pro-

fil 2 og 3 ser meget ensartede ud og ikke bærer præg af at være opført i flere omgange.

Sandfundamentets top ligger ved profil 2 omkring kote 3,60-65 og ved profil 3 omkring kote 360. Opstalten af muren (profil 1) viser en sætning af muren, idet den vestlige del af området mellem profil 2 og 3 ligger lidt lavere end ved profil 3. Da denne "sætning" ligger i samme område, hvor det underliggende fundament skifter sandindhold, kan det være årsagen, ellers kan det ikke udelukkes, at der er to faser. Som nævnt ovenfor, gør det ret ensartede murværk i den nedre del dog, at det med baggrund i murværket er vanskeligt at argumentere for to faser.

Længere mod vest, i det lille felt ved profil 4 blev sandfundamentet ikke nået, ligesom det nederste, fremskudte kop-skifte heller ikke kunne ses. Udgravningen stoppede her omkring kote 3,40, altså op til 25 cm under toppen af sandfundamentet kun få meter længere mod øst. Forklaringen er nok den, at muren i dette område danner ydervæg i en kælder, der jo netop ville række væsentligt længere ned end den øvrige væg.

Vest for den bevarede del af muren, blev sandfundamentet trods en boring ikke påvist. Hvad de forhold skyldes står ikke helt klart. Enten er sandfundamentet forstyrret f.eks. af den forstyrrelse, de

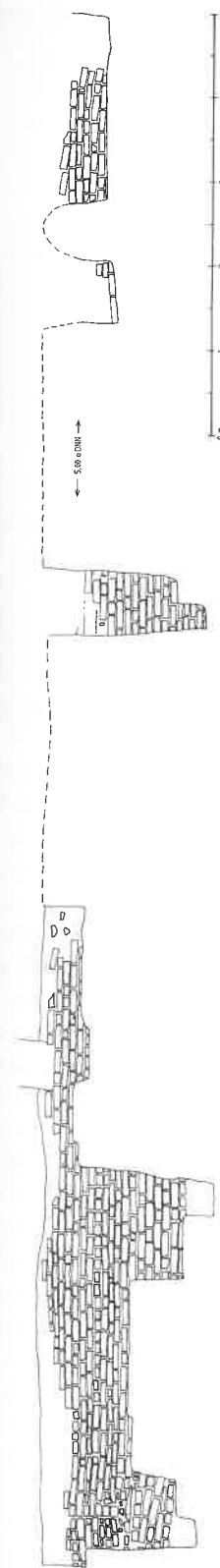


Fig. 8. Opstalt af muren set fra nordvest. Desuden profil 2 og 4 set fra sydvest, samt profil 3 set fra nordøst. Tegning: Børge H. Nielsen.

Sheer plan of the wall seen from the north-east. Besides profile 2 and 4 seen from the south-west, and profile 3 from the north-east.

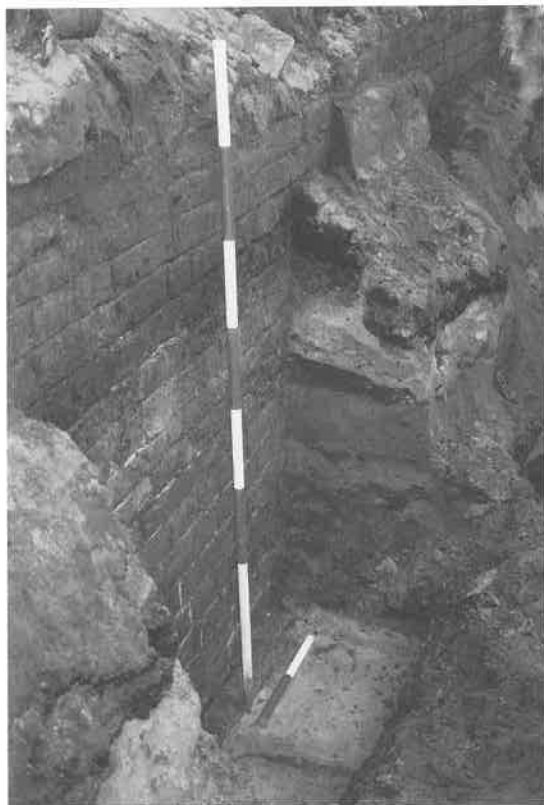


Fig. 9. Profil 3 set fra ca. nordøst. Målepindenes inddeling er 20 cm. Forneden ligger den korte målepind på det vandrette sandfundament, mens profil 3 rejser sig op langs muren. De lyse sandede lag stammer fra vejlag, der er fyldt op til muren, mens de mellemliggende mørkere lag er diverse affaldslag. Foto: Claus Feveile.

Profile 3 seen from the north-east, the division on the rod is 20 cm. Below lies the short rod on the horizontal sand foundation, whereas profile 3 stands up the wall. The light sandy layers originates from different phases of the street, and the darker layers in between are different waste layers.

også har fjernet muren, eller sandfundamentet er ganske enkelt slut - det kan også have drejet 90 grader mod syd. Alle forklaringer er lige sandsynlige, udgravningen gav ikke svar på dette spørgsmål.

På ydersiden af muren blev lagene op mod den registreret tre steder, profil 2, 3 og 4. I profil 2 og 3 ses sandfundamentet tydeligt, og det fremgår, at murens lodrette linie er placeret ca. 60-65 cm inde på sandfundamentet. Med en murtykkelse på ca. 70 cm giver det en minimumsbredde på sandfundamentet i toppen på ca. 130-140 cm, såfremt murens inderside flugter med sandfundamentets bagkant.

Særligt fremtrædende er et markant klæglag (A19, A23 og A30/A31), der ved profil 2 og 3 har en øvre grænse omkring kote 4,15 (ca. 5 skifter oppe på muren). Ved profil 4 er laget endnu kraftigere og stopper først omkring kote 4,45. Der er formodentlig tale om en form for udvendig isolering mod vandindtrængen. Laget opfattes som samtidig med murens opførelse, idet det var presset helt ned i "tre kanten" mellem det nederste fremskudte kop-skifte og første murskifte ved profil 2 og 3. Ligeledes var det overalt ved profil 4 i direkte kontakt med muren. Heraf følger, at terrænet på ydersiden af muren, efter dennes opførelse, ikke har ligget lavere end kote ca. 4,15-4,20 stigende til ca. kote 4,50 mod vest. De øvre lag i lagfølgen, der alle ligger tæt ind til muren repræsenterer vejlag (sandede lag) eller opfyldslag (fedtede mørke lag) (fig. 9).

Muren lader sig kun vanskeligt datere nærmere rent arkæologisk. Trods den mærkelige facon lagene har ved profil F, må det antages, at muren er yngre end lag A33 og antagelig også A32a-c. Fra lag A33 stammer to skår, det ene et Paffrath (ledetypen for 1100-årene), det andet et rullestempeldekoreret B1-skår fra 12-1300 tallet. Sammenholdt med sandfundamentet, der i sin rene form hører til de ældste faser ved f.eks. Gråbrødrekloster, samt det ret dybe niveau, som toppen af fundamentet ligger i, er det rimeligt at datere murværket ret langt tilbage i middelalderen, f.eks. 1300-årene, men en ældre eller yngre datering kan ikke udelukkes.

De øvrige lag, der blev dannet/udlagt op langs muren, efter at den var rejst, gav ingen fund og kan dermed ikke dateres nærmere. Nedbrydningstidspunktet kan heller ikke bestemmes.

En fjernvarmeledning, der forløb skråt over gården over til Legetøjsmuseet (tidl. Ribe Diskontobank), blev nedgravet med håndkraft. Gårdens overflade ligger i ca. kote 5,50, og med grøftens dybde på ca. 70 cm, nåede man altså ned i ca. kote 4,80. Det skulle dermed have været en teoretisk mulighed for at træffe den modsvarende mur i den sydlige side af det påstødte hus, men der var ingen tegn på tilstedeværelsen af en sådan. Al jord var mørk gråsort teglblandet muld uden struktur, og med en grøft på ca. en skovlbredde (20 cm) i bunden var der ikke mulighed for yderligere undersøgelser.

Konklusionen er, at muren må høre til et velbygget, stort teglhus antagelig fra 1300-årene, hvor det

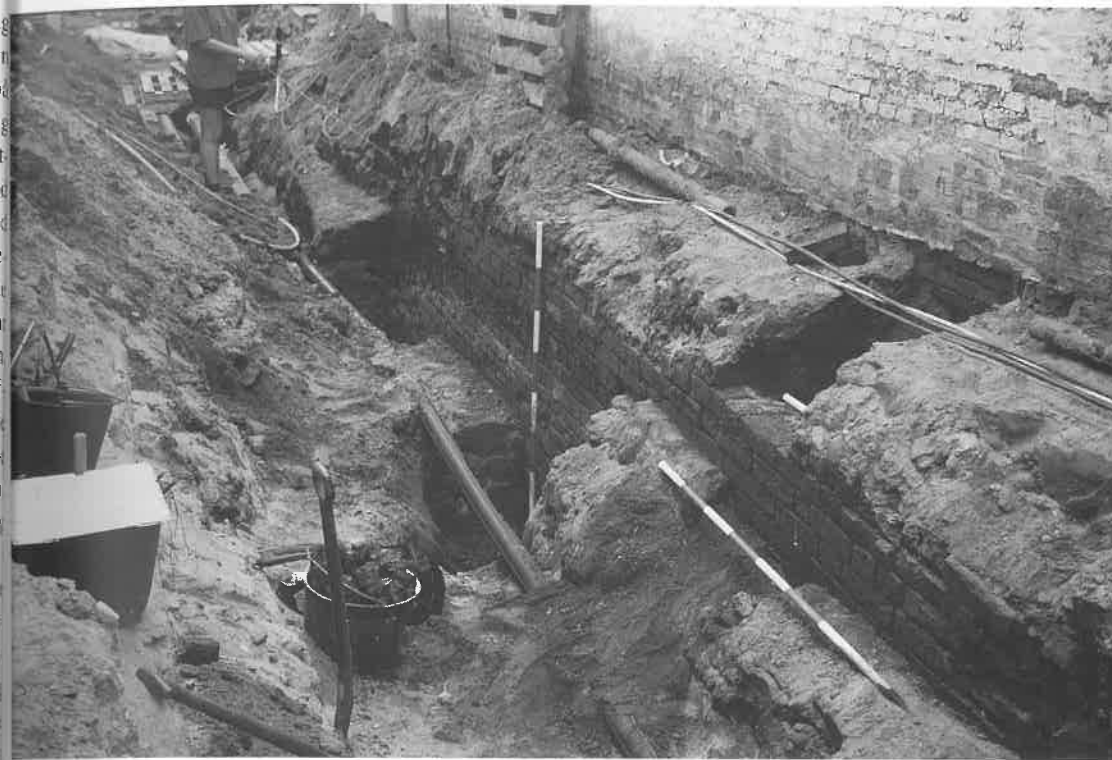


Fig. 10. Murens østlige halvdel set fra ca. vest. Det lille felt, der er udgravet ovenpå muren, viser det sted, hvor dens bredde blev bestemt. Foto: Claus Feveile.

The eastern half of the wall from the west. The little excavated area above the wall shows the place where its width was established.

ene langsiden har ligget langs Peder Dovns Slippe (fig. 10). Antagelig har der - at dømme ud fra murværkets dybere niveau i forbindelse med profil 4 - været kælder i en del af huset, mens husets bredde og længde ikke kendes.

Sammenfatning

Både i Peder Dovns Slippe, Vægtergade og på von Støckens Plads, viste undersøgelserne, at områderne først skulle gennem en massiv byggemodning i form af en hævning af terrænet, før de kunne tages i anvendelse til bebyggelse og vejforløb. Fra Vægtergade foreligger en enkelt dendrodatering, der antyder, at området her først er taget i brug omkring 1240. Der foreligger ingen sikre dateringer for Peder Dovns Slippe, men det er ikke urimeligt at forestille sig, at det har foregået omtrent samtidigt eller lidt senere.

Fra Peder Dovns Slippe er det vigtigste bidrag den kraftige og velfunderede teglmur antagelig fra

1300-årene. I Ribe er det absolut ikke normalt at finde så store, velbevarede partier af middelalderligt murværk.

Med disse undersøgelser er vi i Ribe efterhånden ved at være gennem halvdelen af de middelalderlige gader i forbindelse med kommunens udskiftning af bl.a. kloakker. Når man ser tilbage på resultaterne af de hidtidige undersøgelser, kan man kun glæde sig til de kommende.

Noter

1. Cand. mag. Hans Skov foretog de arkæologiske undersøgelser i Vægtergade (ASR 1123) og på von Støckens Plads (ASR 1133) i 1994. Cand. mag. Claus Feveile stod for udgravningen af Peder Dovns Slippe (ASR 1219) i 1997.
2. Nielsen 1985, s. 172.
3. Nielsen 1985, s. 91.
4. Nielsen 1985, s. 95.
5. Kiær 1888, s. 1-41.

6. ASR jour. nr. 51/64.
7. Mertz 1977, s. 32.
8. Dendroprøve P1 var en 25 cm tyk egepæl med tilspidset ende. Der var 192 årringe, og heraf udgjorde splintveddet de 29 årringe. Efter alt at dømmes var det kun barken, der manglede. Træet kan med 99,999%’s sikkerhed siges at være fældet mellem 1238 (sidst bevarede årring) og 1241 (glathugningen har fjernet max. 1-3 årringe).
9. Feveile 1995, s. 62-65. Skov 1993, s. 59.
10. Nielsen 1985, s. 93-96 og 173.
11. Kinch 1865-84, bind 2, s. 575.
12. Se note 4.
13. ASR jour. nr. 96/67; beretning ved registrator Aage Andersen.
14. Madsen 1991, s. 28f. Skov 1998 (se andetsteds i dette nummer af BMG).
15. Andersen 1997. Jantzen et al. 1994, s. 29f. Sandfundamenterne kendes også fra andre steder i Ribe, bl.a. under teglhuset i Grønnegadegravningen 1955 (Nielsen 1985, s. 139f), samt i forbindelse med en stor bygning ved Sct. Nicolaj Kloster (upubl. - ASR 1000). En samlet vurdering tyder på, at sandfundamenterne generelt hører til i den ældre del af stenhusenes byggeperiode - d.v.s. 12-1300-årene - mens der senere i middelalderen hyppigere bliver anvendt brokfundamenter. Som eneste dateringskriterium kan det dog næppe bruges - i hvert fald ikke med den viden vi har på nuværende tidspunkt.

Litteratur

- Andersen, L.: Ribe Gråbrødrekloster - nye undersøgelser af klosteret. *Mark og Montre* 1997, s. 35-39.
- Feveile, C.: Gråbrødregade i Ribe - arkæologiske undersøgelser i 1995. *By, marsk og geest* 7, 1995, s. 61-66.
- Jantzen, C., J. Kieffer-Olsen & P. K. Madsen: De små brødres hus i Ribe. *Mark og Montre* 1994, s. 26-36.
- Kinch, J.: *Ribe Bys Historie og Beskrivelse*. Bd. I-II. Ribe, 1869-84.
- Kiær, J. J.: Kjøbstaden Ribe. "Følgeblad til 'Ugeskrift for Læger'", 4. rk., XVIII, Nr. 4.5, 1888, s. 1-41.
- Madsen, P. K.: Handelskeramik fra middelalderens Grønnegade. *By, marsk og geest* 2, 1991, s. 2-33.

- Mertz, E. L.: *Ribe og omegns jordbundsforhold*. D.G.U rapport 11, 1977.
- Nielsen, I.: *Middelalderbyen Ribe*. Århus 1985.
- Skov, H.: Kloakarkæologi i Ribe. *Archäologie i Schleswig/Arkæologi i Slesvig* 3/1993. Symposium Wohlde 5./6. 11. 1993. Red: D. Meier, 54-62.

Summary

In 1994 and 97 Vægtergade, V. Støckens Plads and Peter Dovns Slippe were examined archaeologically in connection with renovation of sewers (fig 1). In Vægtergade and on V. Støckens Plads we did not go back to strata not yet containing tile, that is before 1200. A single deeper hole, as well as borings, show that the area originally was situated very low, down to 1,4 meter under the surface of the sea. During the 12th century a drastic filling up of the area has taken place, before it was used, probably about 1240 based on dendrocronology dating of pilework. The finds from the two areas contain among other things reused remnants of a log-house (fig 3) and an oven vessel of glazed clay (fig 4).

In Peter Dovns Slippe it was also ascertained that the greater part of the area had been filled up and made ready for building during the 12th-13th centuries. An important find in the street was a wall founded on a strong foundation of sand (8-11). The wall was built of medieval large brick and can be dated to the 12th century, judging from the level of the sand foundation, combined with finds of earthen ware in the adjacent strata. An older younger dating can not be excluded yet. The time of the buildings demolition is not known.

Claus Feveile, arkæolog,
Den antikvariske Samling i Ribe

Arkæolog Hans Skov, museumsinspektør
Moegård Museum
8270 Højbjerg

Liljebjerget

- Anders Sørensen Vedels bogtrykkeri 1591-92

Af Erik Dal

Historikeren Anders Sørensen Vedel, der især huskes for sin oversættelse af Saxos Danmarkskrønike 1575 og sin folkeviseudgave 1591, var født i Vejle 1542; han gik i Ribe Katedralskole 1557-61 og boede senere - efter en årrække som slotspræst i København - i byen fra 1581 til sin død 1616. I årene 1591 og 1592 drev han et lille bogtrykkeri i sin gård Liljebjerget, og derfra kendes otte meget forskellige bøger. Artiklen omhandler disse bøgernes indhold og tekniske udførelse; på en almanak nær er de skrevet eller udgivet af Vedel og har relation til Ribe.

Liljebjerget - det er da et smukt navn til et hus. Og til en årbog - omend *By, marsk og geest* taler stærkt til en østdansker, der mange gange har besøgt denne rigt varierede landsdel. Men ordet er ikke fri fantasi - det er jo navnet på historikeren Anders Sørensen Vedels hus, hvori han i et par år havde sit eget bogtrykkeri; dets leder hed Hans Brun - nu er det sagt, man ved ikke andet om ham, og det står kun i trykkeriets kendteste produkt, Hundredvisebogen¹.

Spørger man, om der er noget mærkeligt i, at en privatmand anlægger sit eget trykkeri, så må svaret blive Ja, uanset hvor mange realiserede og urealiserede planer den lærde og ansete historiker end havde haft og havde. Ganske vist havde bogtrykkets sorte kunst været udøvet i en halv snes danske byer fra 1482 - også i Ribe i århundredets første år; men



Fig. 1. Anders Sørensen Vedel og hans første hustru Marine Hansdatter Svanning (1562-78). Relief på hendes epitafium i Ribe Domkirke. Foto: Lis Andersen.

Anders Sørensen Vedel und ihrer Frau Marine Hansdatter Svanning (1562-78).

By, marsk og geest 10, 1998, s. 51-63

med Københavns konsolidering som hovedstad efter reformationens indførelse havde håndværket samlet sig i denne by næsten som den eneste i det nuværende Danmark. Helt frem til provinsavisernes begyndelse c. 1730 finder man kun seks bogtrykkerier udenfor København, mest kendt Tycho Brahes på Uraniborg 1588-96 og biskop Thomas Kingos i Odense omkring 1700. Ribe melder sig endda først igen i 1810 med Ribe Stiftsavis². Det er værd at tilføje, at Liljebjerget også blev kaldt "Vedels lille Uraniborg" - ikke for ingenting havde han været mentor for Tycho Brahe under dennes udenlandsrejse 1562-65 - og Vedels hus havde virkelig en lille kuppel.

Virksomhedens karakter af privattrykkeri er klar, når man ser på de otte bevarede bøger fra 1591 og 1592, i alt 1200 sider: Tre prædikener ved adelige begravelser, to opbyggelsesskrifter, en ung afdød professors efterladte universitetsforelæsning på latin om nødvendigheden af filosofiske studier for teologistuderende, endelig Hundredvisebogen og - udenfor det korte geled - en almanak for 1593, der nedenfor vil blive nævnt som rosinen i pølseenden. Det synes overkommeligt at meddele nogle fakta om hver titel uden enhver ambition om dybere indtrængen i den omfattende litteratur om Vedel eller om Ribe, endsige om de nævnte adelige familier. Numre efter forkortelsen LN henviser til hovedværket om datidens bøger, Lauritz Niensens *Dansk Bibliografi 1482-1600*.

Bøgerne synes alle gedigne i indhold og ydre form, og ligprædikenerne er ens disponeret, men vel værd at se på. For hver bog angives antallet af kendte eksemplarer i LN II+III. Privatejede eksemplarer er meget få³.