



magasinet

By, marsk og geest 10

Kulturhistorisk årbog for Ribe-egnen

Udgivet af Ribe Lokalkiv & Den antikvariske Samling i Ribe
Liljebjergget
1998

Redaktion: Jakob Kieffer-Olsen (ansv.),
Susanne Benthien, Stig Jensen,
Søren Mulvad og Lillian Skønager

Lay-out: Lars Hammer

Tryk: Colourprint, Ribe

©: 1998 Forlaget Liljebjerget

Liljebjerget er navnet på Den anti-
kvariske Samling i Ribe's forlag.
Det blev oprettet i 1997 til minde
om og med testamentariske midler
fra Ellen og Christian Almhede.

Forlagets navn rækker tilbage til
Anders Sørensen Vedel. Han udgav
i årene 1591-92 otte bøger, der var
"Prentet paa Liliebierget udi Ribe".
Om disse bogudgivelser og tryk-
keriet se artiklen s. 50.

ISBN 87-89827-16-3
ISSN 0905-5649

Bindets baggrundsillustration: Videnskabernes Selskabs Kort, 1804

Illustration på forsiden, se s. 65

Illustrationer på bagsiden, se s. 31, 51 og 69

Indhold

Torben Bisgaard	
Mindeord over Stig Jensen	5
Karen Høilund Nielsen	
En gravplads fra Okholm	
- lokal eller fremmed befolkning?	7
<i>A burial place from Okholm</i>	
- <i>local or foreign people?</i>	20
Mechthild Schulze-Dörrlamm	
En frankisk Korsfibel fra 9. århundrede fra Ribe	22
<i>Eine fränkischer Mantelfibel aus Ribe</i>	27
Hans Skov	
Kloakarkæologi i Grønnegade og Korsbrødregade	29
<i>Archaeology in the sewers of Grønnegade and Korsbrødregade</i>	39
Claus Feveile og Hans Skov	
Arkæologiske undersøgelser	
- i Peder Dovns Slippe, Vægtergade og på von Støckens Plads	41
<i>Archaeological investigations</i>	
- <i>at Peder Dovns Slippe, Vægtergade and von Støckens Plads</i>	49
Erik Dal	
Liljebjerget	
- Anders Sørensen Vedels bogtrykkeri 1591-92	51
<i>Liljebjerget</i>	
- <i>Die Druckerei von Anders Sørensen Vedel 1591-92</i>	63
Iben Fonnesberg Schmidt	
Ribe og striden mellem stiftamtmand og magistrat	
under Store Nordiske Krig	64
<i>Ribe and the conflict between prefect and town council</i>	
<i>during the Great Nordic war</i>	75
Steffen M. Søndergaard	
Lustrupholm	
- historie og restaurering	76
<i>Lustrupholm</i>	
- <i>history and restoration</i>	81
Susanne Benthien	
Dronning Dagmar-statuen på Ribe Slotsbanke	82
<i>Queen Dagmar's statue at Ribe Slotsbanke</i>	92

En frankisk Korsfibel fra 9. århundrede fra Ribe

Af Mechthild Schulze-Dörrlamm

I 1990 blev der ved en udgravning i Ribe fundet et lille korsformet smykke af forgyldt bronze, der stammer fra Karolingerriget, og som kan dateres til 9. århundrede. Man bør regne den til et af de ældste arkæologiske spor efter kristne, som allerede på dette tidspunkt kan have levet på den vikingetidige handelsplads i det sydvestlige Jylland.

I forbindelse med udgravningen af en bebyggelse fra 8. og 9. århundrede på østsiden af Ribe Å, nærmere betegnet Ribelund (fig. 1), blev der i 1990 fundet et usædvanligt smykke¹, som hidtil er det eneste af sin art i Danmark. Det drejer sig om en forgyldt fibel i form af et ligearmet kors med afrundede ender, fremstillet af en kobber-bronze-legering (fig. 2). Den er på forsiden omkranset af en påloddet perlekant og bærer på sine arme fire glatte blikkegler, hvis spidser oprindeligt har indeholdt en lille hvid glasdråbe, hvoraf kun en enkelt er bevaret. Mellem korsarmenes blikkegler og ved armenes yderender sidder hvert sted fire påloddede bronzekugler. Op-

rindelig var korsmidten udsmykket med en stor indlægning (formodentlig af glas), som dog er gået tabt, således at kun den beskadigede indfatning er bevaret. Den forgyldte bagside på fiblen bærer en påloddet bronzeanordning med rester af såvel jernnål som nålefæste og -skede.

Korsfibler var udbredt i det karolingiske rige fra sen 7. til og med det 9. århundrede, både som dragttilbehør og som tegn på den kristne tro. Desuden blev de også i enkelte tilfælde båret i England og Irland. Alle de indtil nu kendte korsfibler er forskellige, og der findes således ingen med den samme ornamentik. Mest minder fiblen fra Ribe, med dens

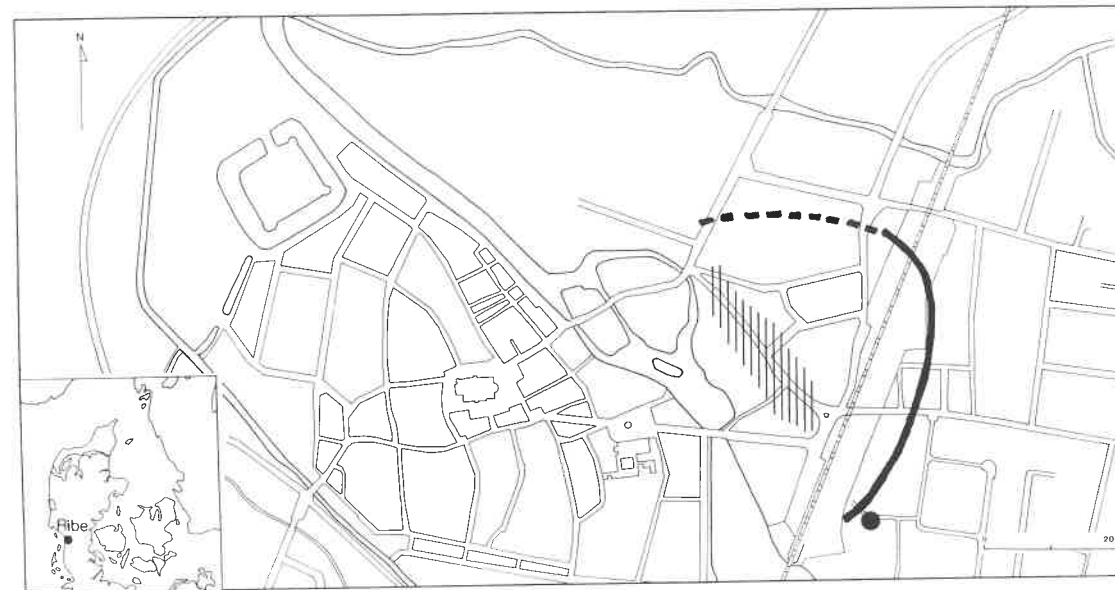


Fig. 1. Ribe med angivelse af fundstedet for korsfiblen på Ribelund. Desuden er bygrøften fra første halvdel af 9. århundrede, samt markedspladsen fra 8.-9. århundrede markeret. Tegning: Børge H. Nielsen.

Ribe mit Angabe der Fundstelle der Kreuzfibel in Ribelund. Ausserdem ist der Stadtgraben aus der ersten Hälfte des 9. Jahrhunderts markiert.

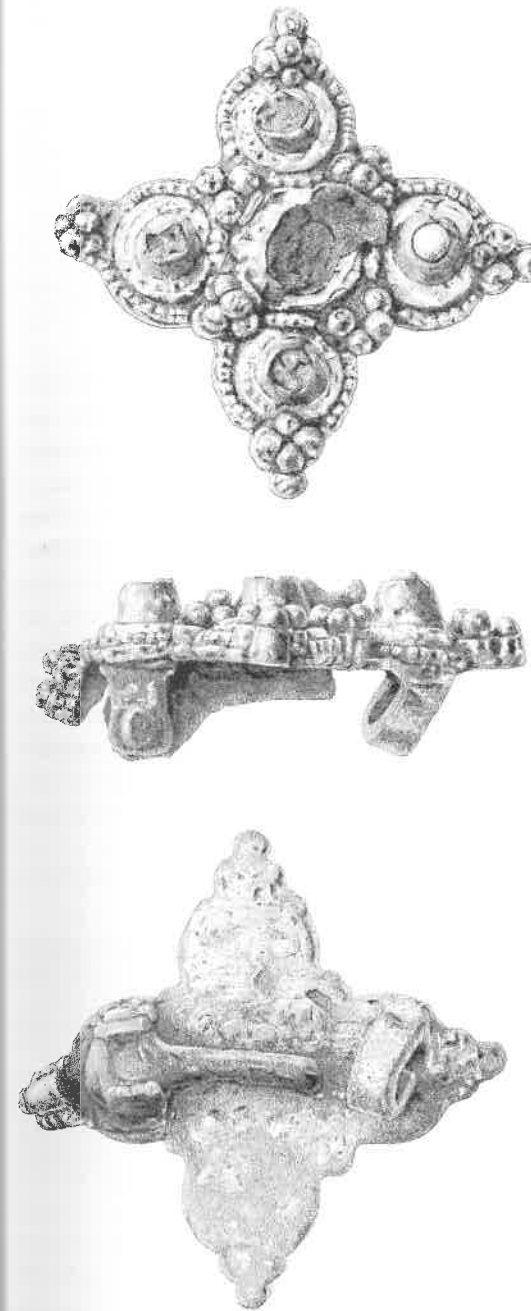


Fig. 2. Korsfiblen fra Ribelund, ASR 926x149. Photograph: Sten Hendriksen. 2:1.

Die Kreuzfibel aus Ribelund, ASR 926x149.

rund-ovale arme, hjørnerne og enderne med de påloddede kugler, om en meget lille bronze-korsfibel med emaljeindlægning (fig. 3,1), som stammer

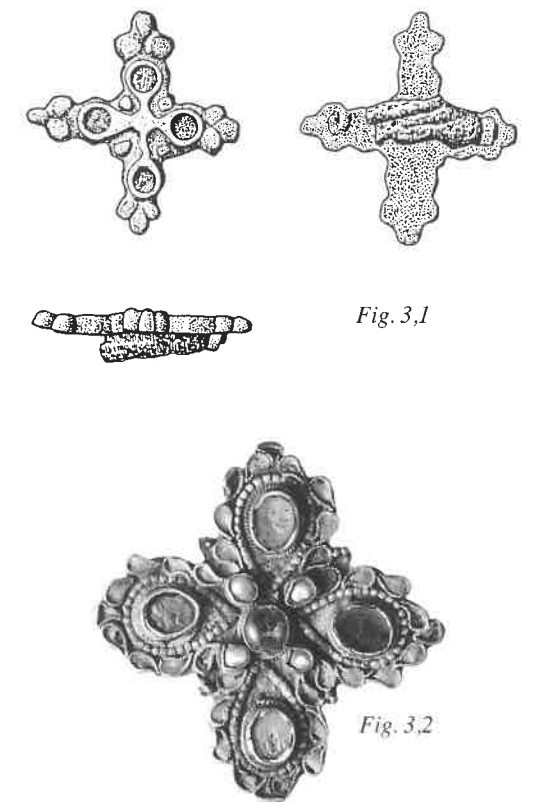


Fig. 3,1

Fig. 3,2

Fig. 3. Korsfibler med afrundede arme. 1: Karlburg am Main, Main-Spessart-Kreis. Bronzefibel med emaljeindlægning fra den karolingiske "villa Karloburg" (efter Wamser). 2: Nordfrankrig, fundstedet ukendt. Forgyldt sølvfibel med perler, glas- og emaljeindlægning (The Metropolitan Museum of Art, gave fra J. Piermont Morgan 1917 - nr. 17.192.70). 1:1.

Kreuzfibeln mit abgerundeten Armen. 1: Karlburg am Main, Kreis Main-Spessart. Bronzefibel mit Emailleinlage vom karolingischen "Villa Karloburg" (nach Wamser) 2: Nordfrankreich. Fundstelle unbekannt. Vergoldete Silberfibel mit Perlen, Glas- und Emailleinlage.

fra en udgravning i den karolingiske "villa Karloburg" (Karlburg am Main)². Ribe-fiblen har desuden ligheder med en noget mere prangende forgyldt sølvfibel fra Nordfrankrig (fig. 3,2), hvis spidsovale korsarme er udsmykket med forskellige glasindlægninger samt grøn emalje³. Alle tre fibler af "Ribe-typen" er varianter af de typiske østfrankiske korsfibler fra 9. århundrede af den såkaldte "Worms-type", som ikke har rundovale, men derimod trapetsformede korsarme med kantede afslutninger, hvorfra der udgår tre små cirkler⁴.

At den ripensiske korsfibel ikke stammer fra Det Byzantinske Rige⁵, men derimod fra Karolingerriget, ses både af dens form, samt de glatte, hule blikkegler, der indeslutter en lille glasdråbe. Sådanne bukler - eller kegler - hører nemlig til et af de karakteristiske udsmykningsselementer på karolingiske smykker (fig. 4)⁶, i særdeleshed på de rosetformede fibler. Disse dateres til den anden halvdel af 9. og begyndelsen af 10. århundrede efter ét eksemplar i en øst-vest orienteret jordfæstegrav, grav 236, fra Hedeby-gravfeltet (fig. 5,1)⁷, samt efter to eksemplarer, som fremkom i Féchain-møntskatten⁸, nedgravet omkring 890. Blikkegler med glasdråber prydede ikke kun de karolingiske rosetfibler, men også guldskevifibler med et ligearmet kors dannet af cel-

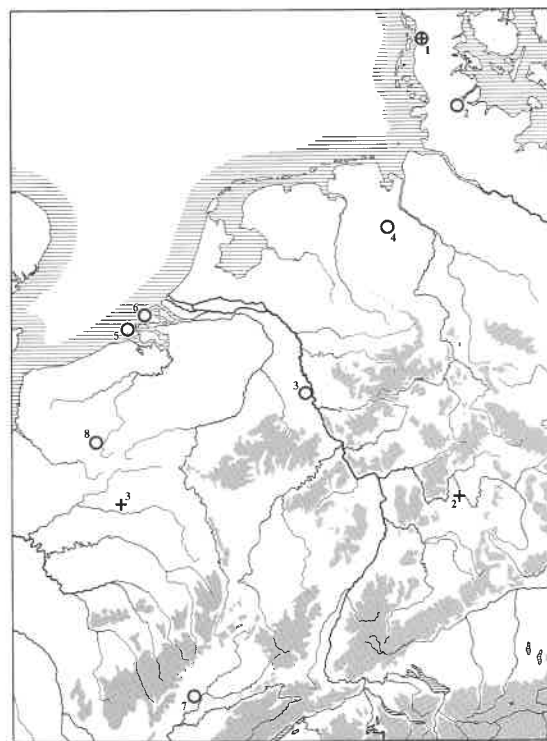


Fig. 4. Udbredelsen af karolingiske korsfibler af "Ribe-typen" (kors) og karolingiske fibler med ornamentik bestående af perlesmykkede blikbukler (cirkel). Fundlisten findes bagest i artiklen. Tegning: J. Ribbeck, Römisch-Germanisches Zentralmuseum Mainz.

Die Verbreitung karolingischer Kreuzfibeln nach "Ribe Art" (Kreuz) und karolingischer Fibeln mit Ornamentik bestehend aus perlengeschmückten Blechkegeln (Zirkel). Liste der Gegenstände ist hinter den Artikel.

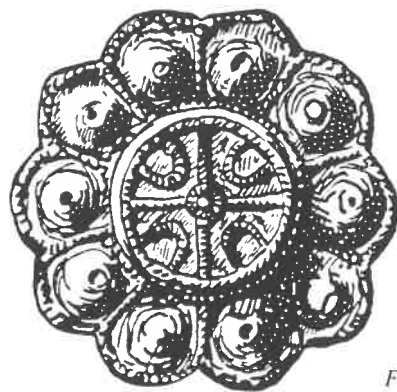


Fig. 5,1



Fig. 5,2

Fig. 5. Karolingiske fibler med glatte blikbukler, prydet med en glasdråbe. 1: Rosetfibel fra jordfæstegrav 236, Hedeby (efter Jankuhn). 2: Guldskevifibel fra Oldenburg-Wechloy. Foto: Römisch-Germanisches Zentralmuseum Mainz. 1:1.

Karolingische Fibeln mit glatten Blechkegeln, geziert mit einem Glastropfen. 1: Rosettenfibel aus Erdbestattung 236, Haitabu. 2: Goldscheibefibel aus Oldenburg-Wechloy.

le-emalje, lig den der blev fundet på en mark ved Oldenburg-Wechloy (fig. 5.2)⁹. Disse regnes på grund af deres påloddede liljer af hult guldblik¹⁰ ligeledes til de typiske frankiske guldsmedearbejder fra 9. århundrede. Selv på et pragtstykke indenfor karolingisk guldsmedekunst, den for ærkebiskop Angilbertus II (824-859) i Milano fremstillede "Palliotto", befinder der sig guldblikkegler. Disse omkranser Nimbus Christi på forsiden af dette gyldne alter¹¹, men keglerne er dog ikke udsmykket med en

mat glasdråbe, men derimod med en ganske lille funklende krystal.

Form og udsmykning viser altså, at korsfiblen fra Ribe er et karolingisk smykke fra 9. århundrede. At den - trods den ringe størrelse (diameter 2,9 cm) - må have været anvendt som lukketøj på en kappe, ses på de samtidige miniature-afbildninger. Ifølge disse hørte der til de karolingiske mænds og kvinders dragter en enkelt fibel, som blev båret forskelligt af de to køn. Mens kvinderne - der bar en ærme-løs kappe - plejede at lukke den under hagen eller midt på brystet¹², hæftede mændene deres kappe på den højre skulder¹³, således at den højre arm frit kunne bevæges i arbejde eller kamp.

Hvorledes korsfiblen kom til Ribe fra Karolingerriget, lader sig ikke længere afgøre med sikkerhed, men kan dog i nogen grad rekonstrueres. Til markedspladsens importvarer hører den sikkert ikke, fordi smykker ikke på det tidspunkt var en vilkårlig handelsvare, men derimod et karakteristisk dragttilbehør på regionalt afgrænsede dragttypen, som derfor ikke blev handlet vidt omkring. Da den lille fibel hverken består af ædelmetal, er særlig stor eller strålende udsmykket, stammer den nok heller ikke fra byttet fra vikingetogter. Det er mere sandsynligt, at den kom med til Ribe som kappe-lukke på en rejsende mand eller kvinde fra Karolingerriget.

Dens fundsted er et lille anonymt stolpehul på Ribelund-udgravningen, hvor der endvidere blev fundet syv stolpebyggede huse, tre grubehuse samt en brønd. Bebyggelsen kan ud fra hustyper, en dendrokronologisk datering af brønden til ca. 770-erne, samt fund af bl.a. keramik, perler og enkelte mønter dateres til tidsrummet ca. 750-850¹⁴. På den ene side har det lille stolpehul ingen dokumenteret sammenhæng med bebyggelsen, men på den anden side ligger de begge i et område, som blev afskåret fra byområdet, da man anlagde den første afgrænsning omkring byen i form af en bygrøft fra første halvdel af 9. århundrede. Herefter anvendtes området ikke længere til bebyggelse, og man må konkludere, at stolpehullet med korsfiblen hører til bebyggelsesfasen, og at den frankiske fibel senest omkring midten af 9. århundrede er endt i jorden ved Ribelund.

Smykket består af forgyldt bronze, et materiale som efter en nutidig opfattelse har et fattigt præg over sig, men som i karolingerriget blev anset for værdifuldt. Som regel bestod den overvejende del af

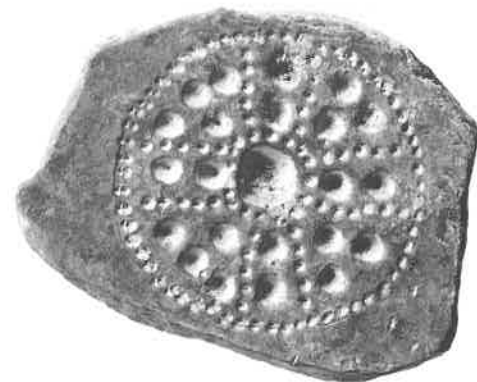


Fig. 6. Ribe, markedspladsen. Matrice af en bly-tinlegering til fremstilling af blikkevifibler med korsmotiv fra 9. århundrede. Posthusudgravningen 1990-91, ASR 9x374, fase F/G. Cirkelns diameter er 28 mm. Foto: Rita Fredsgaard Nielsen.

Ribe, Markplatz: Matrice aus einer Bleilegierung zur Herstellung von Bleichscheiben-fibeln mit Kreuzmotiv aus dem 9. Jahrhundert. Posthausausgrabung 1990-91, ASR 9x374, fase F/G. Diameter des Zirkels ist 28 mm.

kvindesmykker, våbenbeslag og seletøjsbeslag hos den datidige frankiske adel ikke af guld eller sølv, men derimod kun af forgyldt bronze. Derfor kan også denne korsfibel have tilhørt en velhavende person. Om det var en frankisk kvinde, der var blevet gift til Ribe, eller en frankisk købmand som besøgte den vigtige handelsplads Ribe - måske oven i købet én i følget til Hamburg-Bremens ærkebiskop Ansgar, som missionerede her omkring 854-857 - lader sig naturligvis ikke afgøre. Under alle omstændigheder må korsfiblen ikke blot være båret som et smykke, men som et synligt bevis på ejermandens kristne tro.

Således er den frankiske korsfibel det første og ældste arkæologiske belæg for, at der i det 9. århundrede færdedes kristne mennesker i Ribe, således som Hamborg-ærkebiskop Rimbert i sin "Vita Ansgarii" fra ca. 870 har beskrevet¹⁵. Han beretter heri, at den danske kong Horik gav hans forgænger i embedet - Ansgar - en grund i Ribe, hvorpå der måtte bygges en kirke, samt at en kristen præst måtte tage varigt ophold. Fund af en række øst-vest orienterede grave, som dog ikke kan dateres nærmere end antagelig 9.-10. århundrede på grund af manglende gravgaver, viser, at missionen har været succesfuld,

samt at der i det mindste må have været en kristen menighed i Ribe på dette tidspunkt¹⁶.

Afslutningsvis tyder fundet af en matrice af en bly-tinlegering fra markedspladsens affaldslag ligeledes på tilstedeværelsen af kristne (fig. 6)¹⁷. Ved hjælp af matricen har en lokal metalhåndværker kunnet fremstille en presblikplade til skivefibler, som har været udsmykket med et ligearmet kors og fladedækkende bukler, samt forsynet med en blykerne. Produktionen af sådanne skivefibler, som grundet deres fremstillingsmåde samt ornamentik kan dateres til 9. århundrede¹⁸, har kun været lønsom ved en vis efterspørgsel. Altså må der i Ribe have været en gruppe mennesker, der, istedet for de typiske vikingetidige smykker med dyreornamentik, ville bære smykker med et kors for derved at vise, at man allerede var kristne.

Noter

1. Udgravningen har jour. nr. ASR 926 og smykket fundnummer x149. Jensen 1990, fig. 1 og 3,2.
2. Wamser 1992, s. 331, fig. 21,1.
3. Schulze-Dörrlamm 1997, s. 341ff, fig. 1, farvetavle III,1.
4. Schulze-Dörrlamm 1997, s. 342ff, fig. 2 og 3.
5. Jensen 1990, s. 69, fig. 1.
6. I modsætning til blikkeglerner fra karolingertiden var de hule guldblikkeglerner fra de ældre italienske langobardiske guldskeivefibler fra 7. århundrede altid udsmykket med en påloddet ring af filigrantråd (Werner 1950, s. 38f, tavle 41, C25-27; 43; C32).
Fiblen fra Charnay (fundliste 1, B7), må derimod - ligesom matricen til fremstilling af at korsprydede blikfibler (Baudot 1857-60, s. 194, tavle 18,4) - stamme fra en karolingisk fase af gravpladsen.
7. Frick 1992/93, s. 272, 374.
8. Frick 1992/93, s. 328f. Périn & Feffer 1995, s. 417. Wamers 1994, s. 91 og s. 144, fig. 86.
9. Heinemeyer & Zoller 1985, s. 531.
10. Sådanne liljer af hult guldblik finder man også på den såkaldte talisman tilhørende Karl den Store (Hubert, Porcher & Volbach 1969, fig. 237); på knivskedebeslagene i mandsgrav 23/48 fra Staré Mesto (Hruby 1955, s. 412f, tavle 54); og på enkelte randlister på guldaltre, der blev fremstillet af mester Wolwinus efter opgave af

Milano-ærkebiskoppen Angilbertus II (824-859) (Capponi 1996, s. 144 og 152f, s. 202 og 205f, fig. 56 og 68).

11. Haseloff 1990, s. 78, fig. 51,c.
12. Clauss 1987, s. 491ff, fig. 1-3.
13. F.eks. bærer Kong David en korsfibel på en miniaturetegning i en Psalter-bog fra Milano, som kan dateres til sidste fjerdedel af 9. århundrede (Schulze-Dörrlamm 1997, s. 349, farvetavle III,2).
14. C. Feveile, Den antikvariske Samling i Ribe, takkes for oplysninger.
15. Vita Anskarii auctore Rimberto. Kapitel 32. Skovgaard-Petersen 1981, s. 39, (med dansk oversættelse). Trillmich 1961.
16. Feveile 1996, s. 51ff.
17. Feveile & Jensen 1991, s. 69, fig. 12. Jensen 1991, s. 34.
18. Vedrørende dateringen af blikskivefibler med blykerne, se Wamers 1994, s. 119, fig. 73 og s. 208-212. At blik med fladedækkende bukkelornamentik blev fremstillet til udsmykning af genstande af uædelt metal i 9. århundrede, ses også på rideudstyret i de stormähriske krigergrave 266/49 og 313/49 fra Staré Mesto (Hruby 1955, s. 452ff, s. 460f, fig. 34,24 og 35,9, samt tavle 62-63).

Litteratur

- Baudot, H.: Mémoire sur les sépultures des barbares de l'époque mérovingienne découvertes en Bourgogne et particulièrement à Charnay *Mémoires de la Commission des Antiquités du Département de la Côte-d'Or* 5, 1857-60, s. 127-320.
- Capelle, T.: *Die Metallfunde von Haithabu*. Neumünster 1968.
- Capelle, T.: *Die frühgeschichtlichen Metallfunde von Domburg auf Walcheren 1-2*. Nederlandse Oudheden 5. Amersfoort 1976.
- Capponi, C. (ed.): *L'Altare d'Oro di Sant'Ambrogio*. Milano (1996).
- Clauss, G.: *Die Tragsitte von Bügelfibeln. Eine Untersuchung zur Frauentracht im frühen Mittelalter*. Jahrbuch des Römisch-Germanischen Zentralmuseums 34/2, 1987.
- Feveile, C. & S. Jensen: Metalstøberens i Vikingetidens Ribe. *Mark og Montre* 1991, s. 65-70.
- Feveile, C.: Fra Danere til Danmark, fra 400 til 1000

e. Kr. I: *Frisere, Saksere og Danere*. Udstillingskatalog, Ribe 1996.

- Frick, H.-J.: Karolingisch-ottonische Scheibefibeln des nördlichen Formkreises. *Offa* 49/50, 1992/93.
- Haseloff, G.: *Email im frühen Mittelalter*. Marburg 1990.
- Heinemeyer E. & D. Zoller: Die Goldscheibefibel von Oldenburg-Wechloy. *Archäologisches Korrespondenzblatt* 15, 1985.
- Hruby, V.: *Staré Meěsto. Velkomoravské pohrebiste "Na valách"*. Prag 1955.
- Hubert, J., Porcher, J. & Volbach, W. F.: *Die Kunst der Karolinger*. München 1969.
- Jankuhn, H.: *Haithabu. Ein Handelsplatz der Wikingerzeit*. 5. udg. Neumünster 1972.
- Jensen, S.: Ribes befæstning i vikingetiden. *Mark og Montre* 1990, s. 69-73.
- Jensen, S.: *Ribes Vikinger*. Ribe 1991.
- Niessen, C. A.: *Beschreibung römischer Altertümer*. 3. udg. Köln 1911.
- Périn P. & Feffer, L.-C.: *La Neustrie. Les pays du nord de la Loire de Dagobert à Charles le Chauve (VIIe-IXe siècles)*. Udstillingskatalog. Rouen 1985.
- Schulze-Dörrlamm, M.: Unbekannte Kreuzfibeln der Karolingerzeit aus Edelmetall. *Archäologisches Korrespondenzblatt* 27, 1997.
- Skovgaard-Petersen, I.: The Written Sources. I: Bencard, M. (ed.): *Ribe Excavations 1970-76*, bind 1, Esbjerg 1981.
- Trillmich, W. (ed.): *Quellen des 9. und 11. Jahrhunderts zur Geschichte der Hamburger Kirche und des Reiches*. Darmstadt 1961.
- Wamers, E.: *Die frühmittelalterlichen Lesefunde aus der Löhrrstraße (Baustelle Hilton II) in Mainz*. Mainzer Archäologische Schriften 1. Mainz 1994.
- Wamser, L.: Zur archäologischen Bedeutung der Karlsruher Befunde. I: *1250 Jahre Bistum Würzburg. Archäologisch-historische Zeugnisse der Frühzeit*. Udstillingskatalog. Würzburg 1992.
- Werner, J.: *Die langobardischen Fibeln aus Italien*. Berlin 1950.

Zusammenfassung

In einer Grube der Wikingersiedlung Ribelund,

welche von ca. 750 bis 850 n. Chr. südöstlich des alten Marktes von Ribe bestanden hat, wurde eine kreuzförmige, fränkische Mantelfibel des 9. Jahrhunderts gefunden, die aus vergoldeter Bronze besteht und mit Granulation, Perldraht sowie Blechkegeln mit Glaseinlagen verziert ist. Sie dürfte von einer wohlhabenden Person (Mann oder Frau) aus dem Karolingerreich nach Ribe mitgebracht und als Zeichen ihres christlichen Glaubens getragen worden sein.

Von der Forschung wurden bisher archäologische Funde des 9. Jahrhunderts mit christlicher Symbolik noch nicht als frühe Zeugnisse des Christentums in Dänemark anerkannt, weil sie eventuell auch von heidnischen Wikingern als blosse Schmuckstücke oder unheilabwehrende Amulette getragen worden sein könnten. Mit der karolingischen Kreuzfibel aus Ribelund und einer Matrice zur Herstellung kreuzverzierter Scheibefibeln des 9. Jahrhunderts vom Alten Markt sowie den beigabenlosen, West-Ost gerichteten Körpergräbern des 9.-10. Jahrhunderts aus Ribe liegen nun aber mehrere archäologische Indizien für die Anwesenheit von Christen auf diesem bedeutenden jütländischen Handelsplatz des 9. Jahrhunderts vor.

Fundliste (til figur 4)

- A) Korsfibler med ovale eller afrundede arme. *Kreuzfibeln mit ovalen oder abgerundeten Armen*.
- 1) Ribe, Jylland (DK). Korsfibel af forgyldt bronze med glasindlægninger. Diam. 2,9 cm. (fig. 2). Lit: Jensen 1990, s. 69, fig. 1. *Kreuzfibel aus vergoldeter Bronze mit Glaseinlagen*.
 - 2) Karlburg ("villa Karloburg"), Main Spessert-Kreis (D). Korsfibel af bronze med grubeemalje. Diam. 2,2 cm. (fig. 3,1). Lit: Wamser 1992, s. 331, fig. 21,1. *Kreuzfibel aus Bronze mit Emaille*.
 - 3) Nordfrankrig, fundsted ukendt (F). Korsfibel af forgyldt sølv med perler, emalje- og glasindlægninger. Diam. 4,4 cm. (fig. 3,2). Lit: Schulze-Dörrlamm 1997, s. 341f, fig. 1, Tavle III,1.

Kreuzfibel aus vergoldeter Silber mit Perlen, Emaille- und Glaseinlagen.

B) Korsfibler med glatte blikbukler, hvori der sidder en lille glasperle eller -dråbe.

Kreuzfibeln mit glatten Blechkegeln mit einem kleinem Glastropfen oder einer glasperle.

1) Ribe, Jylland (DK). Korsfibel af forgyldt bronze med glasindlægninger. Diam. 2,9 cm. (fig. 2). Lit: Jensen 1990, s. 69, fig. 1.

Kreuzfibel aus vergoldeter Bronze mit Glaseinlagen.

2) Hedeby, Kr. Schleswig-Flensburg (D). Jordfæstegrav 326: Ti-bladet rosetfibel med midterplade af forgyldt bronze. Diam. 4,1 cm. (fig. 5,1). Lit: Jankuhn 1972, s. 260, fig. 62,c. - Capelle 1968, s. 105, Tavle 29,6. - Frick 1992/93, s. 374, Nr. 3.

Zehnblatt-rosetten-fibel mit Mittelplatte aus vergoldeter Bronze.

3) Køln (D). Ti-armet rosetfibel af forgyldt (?) bronze. Diam. 2,5 cm. Lit: Niessen 1911, s. 174, Nr. 3460, Tavle CXIV, 3460.

Zehn-armige Rosettenfibel aus vergoldeter Bronze.

4) Oldenburg-Wechloy (D). Forgyldt skivefibel med emalje- og glasindlægninger. Diam. 5,4 cm. (fig. 5,2). Lit: Heinemeyer & Zoller 1985, s. 531ff, Tavle 57-58, Farvetavle I. - Haseloff 1990, s. 85, fig. 58. - Frick 1992/93, s. 332, fig. 406, Nr. 16. - Wamers 1994, s. 88, fig. 56.

Vergoldete Scheibenfibel mit Emaille- und Glaseinlagen.

5) Domburg ved Walcheren, Prov. Zeeland (NL). Seks-armet rosetfibel af bronze. Diam. 2,6 cm. Lit: Capelle 1976, s. 15, Nr. 84.

Sechs-armige Rosettenfibel aus Bronze.

6) Westenschouwen, Prov. Zeeland (NL). Elleve-armet rosetfibel med midterplade af bronze. Diam. 2,5 cm. Lit: Frick 1992/93, s. 272, fig. 376, Nr. 20.

Elf-armige Rosettenfibel mit Mittelplatte aus Bronze.

7) Charnay, Dép. Côte-d'Or (F). Et par rhombeformede korsfibler af guld. Diam. 3,5 cm. En gylde filigran-skivefibel. Diam. 5,5 cm. Lit: Baudot 1857-60, s. 169, fig. 171, Tavle 12,10-11; 13,4.

Ein Paar rhombenförmige Kreuzfibeln aus Gold. Eine goldene Filigran-Scheibenfibel.

8) Féchain, Dép. Nord (F). Skattefund: To otte-armede rosetfibler af forgyldt sølv. Diam. 3,8 cm. Lit: Périn & Feffer 1985, s. 416, Nr. 149. - Wamers 1994, s. 144f, fig. 86.

Schatzfund. Zwei acht-armige Rosettenfibeln aus vergoldetem Silber.

Mechthild Schulze-Dörrlamm
Oberkonservatorin
Römisch-Germanisches Zentralmuseum
Mainz, Tyskland

Oversat fra tysk af
Claus Feveile, arkæolog
Den antikvariske Samling i Ribe

Kloakarkæologi i Grønnegade og Korsbrødregade

Af Hans Skov

Arkæologiske undersøgelser i Grønnegade og Korsbrødregade i 1993 i forbindelse med udskiftning af kloakker har understreget, at disse gader er en del ældre end det tidspunkt, hvor de omtales første gang i de skriftlige kilder, hhv. Grønnegade i 1291 og Korsbrødregade i 1395. Området under Grønnegade har været en del af Ribe Å, men blev fyldt op i 11- og 1200-tallet. Den centrale del af Grønnegade er taget i brug kort efter 1177. Korsbrødregade strækker sig for de nordøstligste dele ud over det gamle åleje, mens de sydvestligste dele af det undersøgte gadeforløb ligger på det tørre land. De ældste lag og bebyggelsestyper stammer fra 1100-tallet. En olielampe af frisisk/nederlandsk type fra 1100-årene var et kærkomment fund, idet den er unik i dansk sammenhæng.

I forbindelse med den kommunale udskiftning af belægnings m.m. i Grønnegade og Korsbrødregade i 1993 blev der foretaget arkæologiske undersøgelser. Det er resultaterne af disse undersøgelser, der her skal fremlægges¹. I Grønnegade foregik undersøgelserne i forbindelse med udskiftningen af kloakledningen mellem Skomagerslippe og Korsbrødregade. Den sydligste del af Grønnegade fra Skomagerslippe til Overdammen blev ikke opgravet i denne omgang, eftersom kloakken allerede var blevet udskiftet i 1985². De arkæologiske undersøgelser i Korsbrødregade fulgte ligeledes udskiftningen af kloakken, og her var det strækningen mel-

lem Grønnegade og Præstegade, der var tale om. På fig. 1 er de undersøgte gadeforløb angivet med sort.

Historisk baggrund

De skriftlige kilder omtaler Grønnegade for første gang i 1291 under navnet Grønergathæ. Det betyder formentlig gaden, hvor folk fra Groningen bor. Først efter middelalderens ophør begynder man at stave det med to n'er. Der kendes flere eksempler på, at gaderne i Ribe blev opkaldt efter nogle af de folk, der bosatte sig der. Præstegade hed f.eks. oprindelig Normannegade - gaden, hvor der bor folk fra Normandiet³.

De skriftlige kilder fortæller, at der i 1300-årene var badstue og vejerbod i Grønnegade, og fra 1448-1708 befandt byens rådhus sig også her⁴. I gadens nordende var der en port kaldet Pillesport. Den er hyppigt omtalt i 1500-årene og markerede bebyggelsesgrænsen ud mod Riberhus mod nordvest⁵. Grønnegade har haft mindst otte stenhuse (grundmurede huse) i middelalderen. Stenhuse var de mest prestigebetonede huse, og mængden af dem viser, at Grønnegade var en gade, der tiltrak velhavende købmænd, håndværkere og borgere. Faktisk var gaden i middelalderen en af Ribes mest udprægede verdslige gader. Kun ganske få gejstlige har boet eller ejet huse her⁶. Af fortidens stenhuse i Grønnegade er ikke ét bevaret. Sætningsskader, som følge af de dårlige funderingsforhold, har ødelagt dem. Bindingsværkshusene har derimod klaret sig bedre i kraft af deres fleksibilitet. Et eksempel herpå er gavlhuset Grønnegade 12, der er opført engang i perioden 1533-1543⁷.

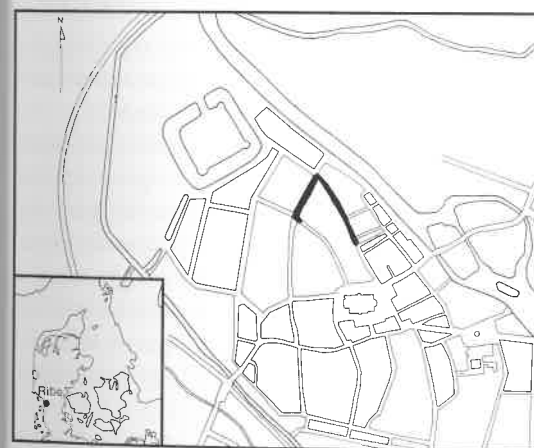


Fig. 1. Kort over Ribe. De undersøgte dele af Grønnegade og Korsbrødregade er vist med sort. Tegning: Børge H. Nielsen.

Map of Ribe. The examined parts of Grønnegade and Korsbrødregade are shown in black.

By, marsk og geest 10, 1998, s. 29-40