



# By, marsk og geest 11

**Kulturhistorisk årbog for Ribe-egnen**

Udgivet af Ribe Lokalarkiv & Den antikvariske Samling i Ribe  
Forlaget Liljebjerget  
1999

Redaktion: Jakob Kieffer-Olsen (ansv.),  
Susanne Benthien, Claus Feveile,  
Lars Hammer, Søren Mulvad og  
Lilian Skønager

Lay-out: Lars Hammer

Tryk: Colourprint, Ribe

©: 1999 Forlaget Liljebjerget

Liljebjerget er navnet på Den anti-  
kvariske Samling i Ribe's forlag.  
Det blev oprettet i 1997 til minde  
om og med testamentariske midler  
fra Ellen og Christian Almhede.

Forlagets navn rækker tilbage til  
Anders Sørensen Vedel. Han udgav  
i årene 1591-92 otte bøger, der var  
"Prentet paa Liliebierget udi Ribe".  
Om disse bogudgivelser og trykke-  
riet se "By, marsk og geest 10" 1998.

ISBN 87-89827-28-7  
ISSN 0905-5649

#### Udgivet med støtte fra

Ribe Museumslaug:  
Deloitte og Touche  
Ib Laursen ApS  
Kommunedata A/S  
Nisap Maskinfabrik A/S  
Ribe Jernindustri A/S  
Ribe Maskinfabrik A/S  
Ripensa A/S  
Ripladan A/S

Bindets baggrundsillustration: Videnskabernes Selskabs Kort, 1804

Illustration på forsiden, se s. 24

Illustrationer på bagsiden, se s. 20, 37, 54 og 75

## Indhold

Torbjörn Jakobsson Holback	
Svårtolkade spår efter en metallurgisk process	
- ett danskt exempel och dess paralleller i omvärlden .....	5
<i>Traces of a metallurgical process hard to interpret</i>	
- a Danish example and its parallels in the surrounding world .....	12
Helge Brinch Madsen og Claus Hougaard	
Vikingekunst og tre-dimensionale lædermasker .....	13
<i>Viking art and three-dimensional leathermasks</i> .....	21
Søren Mulvad	
Prinsessen på Rådhuset .....	23
<i>The princess in the town-hall</i> .....	28
Lis Andersen	
Udgravningen under den gamle bakelitfabrik i Slotsgade .....	29
<i>The excavation under the old bakelite factory in Slotsgade</i> .....	38
Jakob Kieffer-Olsen	
Seem Kloster lokaliseret .....	39
<i>The monastery of Seem localized</i> .....	42
Lars Christian Bentsen	
Præstegade - den arkæologiske undersøgelse 1998 .....	43
<i>Præstegade - the archaeological examination in 1998</i> .....	48
Jens Christian Holst	
Middelalderlige fundamenter i Lybeck	
- og andre steder .....	49
<i>Mittelalterliche Fundamente in Lübeck</i>	
- und anderswo .....	61
Jens Bruun-Petersen	
Ribe og jernbanen .....	63
<i>Ribe and the railway</i> .....	77
Ribe Museumslaug .....	78

## Tvivlen

Stemann anfører i en fodnote, at portrættet er omtalt i et ældre topografisk værk om Ribe, Frosts "Optegnelser om Ribe". Heri udtrykkes imidlertid stor tvivl om, hvem portrættet forestiller. Stiftsprovst Frost foreslår ikke mindre end tre mulige identifikationer af damen på det store billede. Han er ikke i tvivl om, at billedet er skænket af stiftamtmand Moltke, men han tager fejl i, at det forestiller en af Kong Frederik den V's døtre. Stemmann har utvivlsomt ret i at slutte, som han gør ud fra Moltkes karriere, at portrættet forestiller prinsesse Charlotte Amalie<sup>9</sup>.

I forbindelse med udarbejdelsen af denne redigering har der tillige været mulighed for at sammenligne portrætlighed med øvrige kendte malerier af prinsesse Charlotte Amalie, hvilket udelukker enhver tvivl om identifikationen. Dels er ligheden slående, dels ville en dronning sædvanligvis bære en hermelinskåbe med broderede guld kroner samt næppe nøjes med at pege på en krone men bære samme på så repræsentativt et maleri som det foreliggende<sup>10</sup>.

Maleriet på Ribe Rådhus har desuden ingen portrætlighed med dronning Sofie Magdalene, selv om der findes kompositionsmæssigt nært beslægtede portrætter af denne dronning. Disse ligheder må tilskrives datidens malemode.

## Noter

1. Castrum doloris: latin, "smertensleje". Paradeseng, hvorpå afdøde fyrstelige og kirkefyrstelige legemer udstilles til beskuelse inden begravelsen.
2. Friis 1901, bd. 2, s. 180ff.
3. Dansk Biografisk Leksikon, bd. 3.
4. Trap, s. 732.
5. Friis 1901, bd. 2, s. 180ff.
6. Salmonsens Konversationsleksikon, bd. 16.
7. Beskrivelsen af maleriet i Ribe svarer - med få variationer - til, hvorledes beskrivelsen af replikken på Det nationalhistoriske Museum på Frederiksborg er formet.
8. Stemmann 1908, s. 163f, s. 202.
9. Frost 1842, s. 128.
10. Oplyst i brev af 11. august 1999 fra museumsinspektør Peter Kristiansen ved De Danske Kongers Kronologiske Samling på Rosenborg.

## Litteratur

- Dansk Biografisk Leksikon, tredje udgave. 1979.  
Friis, H. E.: *Brudstykker af Det oldenborgske Kongehus' Historie*. Bd. I-III. København 1901.  
Frost: *Optegnelser om Ribe*. Ribe 1842.  
Salmonsens Konversationsleksikon. Bd. 1-26. København 1915 ff.  
Stemann, G.: Ribe i Stiftamtmand Moltkes Tid. *Fra Ribe Amt*, bd. 2. 1908.  
Trap, J. P.: *Danmark*. Bd. 11, Maribo Amt.

## Summary

*In Ribes town hall a great portrait of a royal person is hanging over the speakers chair. It has been uncertain, who the lady is. On its back is written: "Queen Sofia Magdalene, wife of king Christian the 6th". This article makes sure, that she is an unmarried princess, Charlotte Amalie (1706-82) daughter of king Frederik the 4th. The portrait has been given to her Lord-in-Waiting, who later became a prefect over Ribe county. The portrait is painted by Andreas Bränniche, a well-known Danish portrait painter, around the 1760'es.*

Søren Mulvad  
Historisk Arkiv i Seem Sogn  
Varming Vesterby 9  
6760 Ribe

## Udgravningen under den gamle bakelitfabrik i Slotsgade

Af Lis Andersen

*Byens gamle bakelitfabrik måtte i 1998 vige pladsen for nye boliger, hvorved det blev nødvendigt at udgrave ca. 1400 m<sup>2</sup>. Grunden støder i dag op til Korsbrødregård, hvor middelalderens johanniterkloster lå. Udgravningen afdækkede resterne af klostermuren, enkelte klosterbygninger, den middelalderlige gade Klosterstræde, et lille hjørne af Helligåndshusets kirkegårdsmur samt en del bebyggelse fra begyndelsen af 1100-årene til reformationen.*

I Ribe er bolig efterspørgslen stor, og i den vestlige del af byen lå den gamle bakelitfabrik, hvis bygninger havde stået tomme siden 1994. På den tilstødende grund, Korsbrødregade 9, lå et ældre forfaldent og ubeboet hus, og tilsammen kunne området give plads for 16 andelsboliger og parkeringspladser.



Fig. 1. Udgravningen omfattede hele grunden mellem Slotsgade, Korsbrødregade og St. Laurentiigade.

*The excavation included the whole area between Slotsgade, Korsbrødregade and St. Laurentiigade.*

*By, marsk og geest 11, 1999, s. 29-38*

Som altid i den indre by var det nødvendigt at foretage arkæologiske undersøgelser, inden byggeriet kunne gå i gang. Grunden omfattede hele den søndre side af Slotsgade samt Korsbrødregade 9, og den arkæologiske undersøgelse strakte sig over 8 måneder i 1997 - 1998 og udgjorde ca. 1400 m<sup>2</sup> - den indtil da største i Ribe by<sup>1</sup>, fig. 1. Med så stort et felt var der en enestående mulighed for at få et godt billede af områdets bebyggelsesstruktur fra begyndelsen af 1100-årene til 1600-årene.

## Bakelitfabrikken

De gamle forladte fabriksbygninger pyntede jo ikke ligefrem i kvarteret, men de udgjorde dog en del af byens nyere tids historie, der stod for at forsvinde, fig. 2. Fabrikens historie går helt tilbage til 1850, hvor Frederik Kolvig begyndte udsalget af cikorie fra fabrikken Mellemdammen 13<sup>2</sup>. Roden fra ciko-



Fig. 2. Således tog de gamle fabriksbygninger sig ud, umiddelbart inden de blev revet ned i 1998. Foto: Lis Andersen.

*Thus the old factory buildings looked, immediately before they were pulled down in 1998.*

riplanten blev pulveriseret, blandet med kaffepulver og brugt som kaffeerstatning<sup>3</sup>.

Efter en voldsom brand flyttedes cikorieproduktionen i 1903 - 04 til Slotsgade, hvor Hans Pedersen var leder af fabrikken. I 1930 overtog August Backhaus fabrikken, nu under navnet "Sønderjyllands Kaffetilsætning". I 1934 stoppede produktionen af cikorie til fordel for bakelit (fenolplast). Bakelit blev opfundet i 1907 af belgieren Leo Baekeland - og er et helt igennem syntetisk produkt. Det var et billigt og slidstærkt materiale, der egner sig til masseproduktion. Under opvarmning og tryk kan det formes til mange anvendelige produkter. I 1936 gik produktionen strygende og bakelitfabrikken i Ribe kunne beskæftige 14 mand<sup>4</sup>. Med tiden måtte bakelitproduktionen imidlertid vige til fordel for plastic, og i 1994 lukkedes fabrikken. Men under fabrikken gemte der sig en del af Ribes ældre historie.

### Den ældste bebyggelse

Endnu før den tidligste bebyggelse i området kom et tykt lag fygesand og kvalte vegetationen. Tilsvarende sandlag er efterhånden iagttaget flere steder i byen<sup>5</sup>. Visse steder var fygesandslaget bevaret i 20 - 40 cm tykkelse under en efterfølgende dyrkningshorisont.

I første halvdel af 1100-årene ekspanderede Ribe fra nordsiden af åen til også at omfatte området syd for åen, hvor den nuværende domkirke blev opført. Den tidligste bebyggelse i Slotsgade kan da også føres tilbage til dette tidspunkt. Tydelige dyrkningsspor fra ard og skovl var bevaret i undergrunden, og stolpehuller samt væggrøfter fra området ældste bygninger blev konstateret. Det var desværre kun et sporadisk indtryk af den ældste bebyggelse, dels fordi store dele af den var bortgravet af yngre tiders aktiviteter, dels fordi feltet ikke var tilstrækkeligt stort til, at man kunne se hele udstrækningen af nogle af de ældste huse. Bebyggelsen var særlig koncentreret i den nord-vestlige del af udgravningsfeltet, og har sandsynligvis været omgivet af et system af grøfter, der markerede de enkelte grundstykker eller matrikler. En af disse matrikelgrøfter, der i dag delvist fortsætter ud under Slotsgade, blev sløjftet allerede tidligt i 1100-årene ved anlæggelsen af en vej, forgænger for St. Laurentiigade. Andre, samtidige matrikelgrænser synes at have været markeret med hegnsforløb, hvoraf kun stolpehullerne var bevaret.



Fig. 3. En tidligmiddelalderlig brønd under udgravning. Værkstedssaffald fra en ben- og takmager var smidt i brønden. Foto: Lis Andersen.

An early-medieval well under excavation. Waste from the workshop of a bone-and antlers maker was thrown into the well in connection with the demolition.

I begyndelsen af 1200-årene afløstes hegnsforløbet af nye matrikelgrøfter, der i mindst et tilfælde omkransede et område på 30 x 8 m orienteret i øst-vestlig retning. En af disse grøfter lå oven i en ældre stolpesat matrikelgrænse. Samtidig kunne der spores en kraftig bebyggelsesaktivitet i området. Mange huse med lerstampede gulve, ildsteder, affaldshuller og værkstedsaktiviteter var igen placeret i den nord-vestlige del af feltet, ud mod det middelalderlige vejforløb, hvor den bebyggede grund var afgrænset af et hegn. Det var tydeligt, at bebyggelsen var vendt ud mod vejen, mens baggrunden blev benyttet til affaldsgruber og store møddingskasser. To store sandtagningshuller var ligeledes fyldt med affald og gødning.

### Brønde

Ud af seks konstaterede brønde, var det desværre kun muligt at udgrave tre. En af disse brønde<sup>6</sup> havde en firkantet brøndkasse, opbygget i blokkonstruktion af spejkløvet træ. De tre nederste lag planker var bevaret, og på ydersiden var den beklædt med et tykt klæglag, fig. 3. Bunden af brønden lå i kote 0,19 m DNN (Dansk Normal Nul). Brønden kan stratigrafisk dateres til tidlig middelalder, mens en dendrokronologisk datering af plankerne fortsat afventes. I brøndens funktionstid var der nedkastet en del dyrestejler samt tak fra kronhjort. Det er sandsynligvis affald fra en horn-, tak- og benmager.

I en anden brønd bestod brøndkassen af en ege-

træstønde, hvor stavene var bevaret i 0,5 m's længde<sup>7</sup>. Tønden havde en diameter på 0,9 m, var forsynet med kraftige trævidjer på ydersiden og havde en bundkote på ca. 0,25 m DNN. Keramikken i brønden tydede på, at den var blevet sløjftet omkring 1300. Der blev udtaget prøver til en dendrokronologisk datering, der desværre endnu ikke foreligger.

Den sidste brønd adskilte sig ved at bestå af en 2,4 m høj tønd, hvor ydersiden var tæt besat med trævidjer, formentlig i hele tøndens højde<sup>8</sup>. Tønden, hvoraf den øverste meter var formuldet, målte ca. 1 m i diameter og havde bundkote i 0,23 m DNN. En dendrokronologisk datering af tøndens viste, at træet var fældet i Rhinegnene omkring 1273. Formodentlig er det en importeret vintønd, der er blevet genanvendt som brøndkasse. Som det ses havde alle brøndene bundkote omkring 0,2 m DNN, og under udgravningen af brøndene steg grundvandet hurtigt op. De gamle brønde fungerede stadig.

I slutningen af 1200-årene eller begyndelsen af 1300-årene blev bebyggelsen i udgravningens sydlige område sløjftet af et tykt planeringslag. Dette er muligvis sket i forbindelse med, at johanniterne overtog grunden.

### Vejen

I den vestligste del af udgravningsfeltet dukkede et nord-sydgående vejforløb op, parallelforskuet nogle få meter fra den nuværende St. Laurentiigade. Dette vejforløb var ikke uventet, idet man i 1993 udgravede et stykke af samme vej i forbindelse med



Fig. 4. Den ældste vejbelægning bestod af et tykt lag dyreknoget, der lå direkte på undergrundssandet. Foto: Lis Andersen.

The oldest road surface consisted of a thick layer of animal bones, lying directly on the underground sand.



Fig. 5. I løbet af 1300-årene blev vejen brolagt. I midten ses rendestenen, der er lagt i større kampesten. Foto: Lis Andersen.

During the 1300-years the road was paved. In the middle the gutter is seen, laid in big boulders.

udgravningen under Dagmargården<sup>9</sup>. Vejen blev anlagt i løbet af 1100-årene. Den ældste vejbelægning bestod af dyreknoget lagt direkte på undergrunden, måske fordi man fra naturens side ikke havde sten til rådighed i Ribe, se fig. 4. Knogeterne stammede fra mange forskellige dyr, okse, svin, får og ged såvel unge som gamle dyr. Under knoglevejen aftegnede der sig tydelige hjulspor i undergrunden, måske kommet i forbindelse med anlæggelsen af vejen. Afstanden mellem hjulene har været ca. 1 m. Med tiden voksede affaldslagene på vejen, og af og til har man smidt et lag blåmuslingskaller på. Måske har de fungeret som datidens perlegrus. I dag har skallerne stadig denne funktion visse steder. Efterfølgende fik vejen en vejbro. Den har oprindeligt bestået af to rækker nedgravede stolper, der bar rem-



Fig. 7. Oversigtstegning over udgravningens vigtigste anlæg. I den vestlige del lå vejen (lys grå), imod hvilken den ældste bebyggelse var orienteret (sort). Matrikelgrøfterne (mørk grå) omgav et område på ca. 30 x 8 m. Fra omkring 1300 lå helligåndshusets kirkegårdsmur og færirst (orange) på den ene side af vejen, mens johanniterklosters bygninger (grønne) og klostermuren (rød) lå på den anden. I den østlige del ses store møddingskasser og sandtagningshuller (brune) samt en senmiddelalderlig kælder (lilla). Seks brønde (blå) blev påtruffet, hvoraf det kun var muligt at udgrave tre. Tegning: Claus Feveile/Lis Andersen.

Layout drawing of the most important structures. In the western part was the road (light grey) against which the oldest buildings were oriented (black). The ditches of the plots (dark grey) surrounded an area about 30x8 meters. From about 1300 the churchyard wall of the house of the Holy Ghost and entrance for cattle (orange) on one side of the road, where as the buildings of the monastery of the order of St. John (green) and the monastery wall (red) were on the other side. In the eastern part big dung boxes (brown) and a late medieval cellar (mauve) are seen. Six wells (blue) were found, of which it was only possible to excavate three.

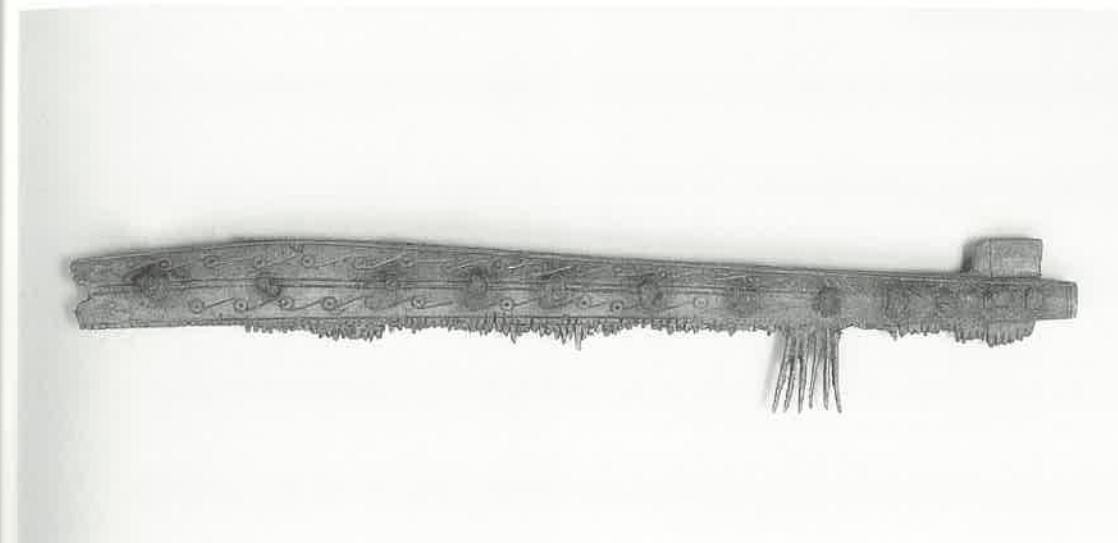


Fig. 6. Denne oprindelig 34 cm lange kam blev fundet på knoglevejen. Foto: Brian Kristensen.

This originally 34 cm long comb was found in the bone road.

me i vejens længderetning og herover planker, der lå på tværs af vejbanen. Alt træ var formuldet, så kun stolpehullerne var tilbage. Denne vejtype kendes fra 1200-årene i mange af Ribes gader. Først i løbet af 1300-årene kom en regulær brolægning af marksten, udlagt med en rendesten i midten, fig. 5. Denne brolægning var udbedret flere gange i 1400- og måske 1500-årene.

Mange ting var tabt på vejen i tidens løb. En meget lang benkam, fundet på den ældste knoglevej, er en af de finere genstande, fig. 6. Kammen er smukt ornamenteret og holdt sammen af bronzenitter. Den er desværre knækket lidt over midten, men det er muligt at fastslå den oprindelige længde til 34 cm. En kam af den længde er helt unik efter danske forhold.

Vejen forbandt Sønderport med Riberhus, og var således en af byens vigtige gader. I middelalderen kaldtes den for Klosterstræde<sup>10</sup>, og netop på dette sted adskilte den johanniterklostret fra byens helligåndshus.

#### Johanniterklostret

Middelalderens johanniterkloster lå, hvor Korsbrødregård ligger i dag. Johanniterordenen blev stiftet i 1153 på baggrund af det behov for hospitaler og gæstehjem, som korstogene til det Hellige Land

skabte. Omkring 1200 oprettedes desuden en rytterafdeling til beskyttelse af pilgrimme i det Hellige Land. Ordenens hovedopgaver var sjælesorg, sygepleje og militærtjeneste. Det var dog kun johanniternes hospitalsorden, der nåede til Danmark

Det vides ikke, hvornår og af hvem klostret i Ribe er stiftet, men det nævnes første gang i 1311, hvor kommandatoren (abbeden) var til stede på et kapitel møde på moderklostret Antvorskov ved Slagelse<sup>11</sup>. Desuden kendes klostret for sine mere eller mindre heldige forsøg på at få indtægterne fra benediktinernonneklostret St. Nicolaj i 1480<sup>12</sup> og helligåndshuset i 1515<sup>13</sup>. I 1479 lykkedes det at overtage St. Clemens sognekirke<sup>14</sup> og i 1523 St. Jørgensgården<sup>15</sup>, hvor brødrene skulle varetage plejen af de syge og holde messen i Hellig Gravs kirke, der tidligere var overgået til St. Jørgensgården. I løbet af middelalderen blev klostret meget velhavende, og i 1525 ejede det 2 møller og 60 gårde i Ribe, Ringkjøbing og Sønderjyllands amter. Vi kender ikke meget til selve klosteranlægget. I 1465 byggedes et kapel for den Hellige Anna i klosterkirken<sup>16</sup>. I 1531 forlenes lensmand Klavs Sehested med klostret imod at forsørge de tilbageværende brødre<sup>17</sup>, og i 1537 blev han af kongen pålagt at nedrive tårnet, kirken og stenhuset<sup>18</sup>. Hvilke bygninger, der blev revet ned på dette tidspunkt, er usikkert, for to år se-



Fig. 8. Klosterbygningerne var funderet på kampesten, der igen lå på et fundament af mørtel og teglbrokker. Foto: Lis Andersen.

The monastery buildings were founded on boulders, which lay on a foundation of mortar and broken bricks.

nerer bor Klavs Sehested og hans familie stadig i klostrets bygninger.

Der er foretaget et par arkæologiske undersøgelser ved Korsbrødregård. I 1980 førte undersøgelser i Bispehaven<sup>19</sup> til registrering af et hus, der har eksisteret i middelalderens sidste halvdel. Desuden gav en stenbygning sig indirekte til kende i form af nedbrydningslag.

I gården bag det nuværende Korsbrødregård blev der i 1987 foretaget en arkæologisk udgravning<sup>20</sup> på ca. 200 m<sup>2</sup>. I den nuværende fløj bag Korsbrødregård er der bevaret partier med middelalderligt mureværk. I udgravningen fandtes fundamenterne til en teglbygning opført omkring 1300, den menes at være en af johanniterklostrets ældste bygninger. Omkring 1400 ombygges og forstærkes bygningen med stræbepiller, hvilket tyder på en overhvalvning af bygningen. Er der mon her tale om johanniternes klosterkirke? Umiddelbart nord herfor opførtes endnu en stenbygning, denne gang på sandfundamenter. Bygningen var orienteret øst-vest med en bredde på ca. 8 m. Senere opføres endnu en bygning på sandfundament op mod kirkens(?) nord- og måske vestmur. Ved middelalderens slutning nedrives bygningerne på sandfundamenter, og der opføres en stald op mod den tilbageværende bygning. Desværre var omfanget af udgravningen ikke stor nok til at give et helt klart billede af klosteranlæggets udseende<sup>21</sup>.

Med udgravningen i Slotsgade kom vi et lille



Fig. 9. Længst borte skimtes den senmiddelalderlige kælders trappevanger, mens selve trappen, der har været af træ, forlængst er forsvundet. Det yngste gulv var af tegl, og herunder fandtes et ældre op til 15 cm tykt mørtelgulv. Foto: Lis Andersen.

Farthest away the stair strings of the late medieval cellar are faintly seen, where as the stairway itself, which has been of wood, has disappeared long ago. The youngest floor was of tile and under this was found an older mortar floor up to 15 cm thick.

skridt nærmere johanniterklostret og områdets øvrige bebyggelse, fig. 7. Omkring 1300 blev der lavet en række punktfundamenter af teglbrokker. Disse lå delvist oven i en af de før omtalte matrikelgrøfter, hvilket indikerer en kontinuerlig matrikelafgrænsning. Punktfundamenterne kunne følges over 23 m i øst-vestlig retning, for i vestenden at dreje skarpt mod syd. Fundamenterne menes at have båret en mur, der har afgrænset johanniterklostrets grund helt eller delvist mod nord og langs vejen mod vest. Nogenlunde samtidig med muren og umiddelbart syd for denne lå en bygning funderet på store kam-

pesten, der igen lå oven på cirkulære nedgravninger, 50 - 80 cm i diameter og med dybder på ca. 30 cm, fyldt med mørtel og mindre teglbrokker, fig. 8. Huset var ca. 10 m langt og 6 m bredt og har sandsynligvis været en bindingsværksbygning. Syd for bygningen lå en pikstensbrolægning, et såkaldt tagdryp. Inde i bygningen lå et kraftigt teglbrokkefundament, der sandsynligvis har udgjort fundament for ildsted og skorsten, mens gulvet bestod af stampet ler.

I løbet af 1400-årene fik huset en tilbygning mod øst. Dette hus var funderet på samme måde, men var en smule bredere end det ældre hus, og må have sløjftet klostermuren helt eller delvist. Det indeholdt mange gulvlag af ler, træ eller teglfliser samt skillevægge og et 2 x 3 m stort fundament af teglbrokker og tufsten til et ildsted med skorsten. Husene har således dannet nordfløj i johanniterklostret. Begge huse synes at have været i funktion indtil engang i 1500-årene uden mulighed for nærmere at funktionsbestemme dem.

Desværre havde den senere bakaletfabriks kælder taget det meste af endnu en klosterfløj. I ud-

gravningens sydprofil kunne man følge en del gulve og skillerum i en bygning, der var yngre end ovennævnte dvs. fra 14-1500-årene. Bygningen var sandsynligvis orienteret nord-syd, men det kan ikke med sikkerhed afgøres.

Øst for husene lå en meget fin kælder fra senmiddelalder eller renæssance. Mod øst havde kælderen trappevanger sat i munkesten, mens selve trappen har været af træ. I kælderen var bevaret et meget fint gulv lagt i munkesten og herunder et ældre mørtelgulv, fig. 9. Der blev ikke fundet spor af det tilhørende hus.

Sammenfattende har johanniterklostret omfattet et større område med kirke, kloster- og økonomibygninger. Den formodede kirke samt klosterbygninger såvel syd og nord for denne blev berørt af udgravningen i 1987<sup>22</sup>. Klostrets anlæggelse kan dateres til omkring 1300 såvel ud fra dateringen af bygningerne, som ud fra de skriftlige kilder. Udgravningen i Slotsgade afdækkede den formodede klostermur, der har afgrænset klosterområdet mod nord og vest fra engang i 1300-årene. Klostermuren sløjfes i senmiddelalderen, da den yngste af de to



Fig. 10. Til højre for vejen ses fundamentet til helligåndshusets kirkegårdsmur og færist. Foto: Lis Andersen.

To the right of the road the foundation of the churchyard wall of the House of the Holy Ghost is seen.

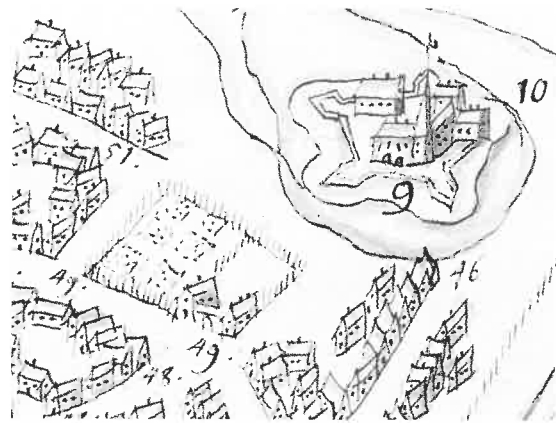


Fig. 11. Resens kort fra 1675 viser over tallet "49" to gavlhuse med en port imellem. Er det mon resterne af disse bygninger, der blev påtruffet?

Resens map from 1675 shows above the number "49" two gabled houses with a gate in between. Could it be the remnants of these buildings which were found?

øst-vestorienterede bindingsværksbygninger fra 1400-1500-årene opføres umiddelbart syd for muren. Endnu en klosterbygning, der desværre kun blev registreret i sydprofilen, har sandsynligvis været orienteret nord-syd. Det kan ikke med sikkerhed konstateres om den øst for liggende kælder har tilhørt klostret eller den senere lensmandsbolig. Johanniternes kirkegård er der mærkeligt nok ikke fundet spor af.

#### Helligåndshuset

På vestsiden af Klosterstræde fandtes fundamentet til nord-øst hjørnet af den mur, der har omgivet helligåndshusets kirkegård, fig. 10. I muren var en færst, det vil sige en muret skakt, hvorover der har ligget en rist, der skulle forhindre gadens frie dyr i at trænge ind på kirkegården. Der blev ikke fundet nogle begravelser i det lille hjørne af kirkegården, men i færsten lå der enkelte menneskeknogler, der måske er endt der, da en nyanlagt grav har forstyrret en ældre.

Helligåndshuset var byens hospital, sandsynligvis oprettet af domkapitlet før 1280, og det vedblev med at fungere indtil reformationen<sup>23</sup>. Hospitalet var for byens syge, svage og fattige mennesker, men også rejsende kunne få husly, og ældre mennesker kunne flytte ind og betale sig fra plejen på deres gamle dage. I dag ligger helligåndshusets bygnin-

ger, kirke og kirkegård under St. Clemensvej 1 og St. Laurentiigade.

#### Korsbrødregade 9

Restaureringen af ejendommen Korsbrødregade 9 fik mere karakter af en regulær nedrivning, idet kun dele af nord- og sydgavlene stod tilbage af det oprindelige hus. Under murene blev der foretaget fundamentsforstærkninger, hvilket bestod i at grave ind under muren i 1 meters bredde ad gangen og fylde op med beton. I disse huller blev profilerne registreret, og der blev taget niveau på undergrunden, hvis det var muligt. Desuden blev der med maskine gravet ca. 30 cm brede fundamentsrender under den resterende del af bygningen, hvorved det blev muligt at gøre enkelte og meget sparsomme iagttagelser. Under nordgavlen blev der registreret en række lag, der kunne tolkes som vejlag dvs. striber af sand, striber af smudslag og en brolægning af meget små sten, 3 - 5 cm i diameter. I givet fald kan det være forgængeren for den nuværende Slotsgade. Under sydturen lå et ældre hus af munkesten på kampestenssyld. Dette hus har måske været overhvalvet,



Fig. 12. Ud af de tusindvis af potteskår, der blev fundet, lykkedes det at samle nogle hele potteskår. Højde ca. 28 cm. Foto: Lis Andersen.

Out of thousands of potsherds found we have succeeded in assembling a few whole pots. Height about 28 cm.

idet der mod syd var bygget en stræbebille op mod den øst-vestgående mur. Huset dateres til senmiddelalder eller renæssance. Kan det være en af de bygninger, der er tegnet på Resens kort, fig. 11? En ældre bebyggelse i form af lergulve og tykke affaldslag samt møddingshuller blev også konstateret, men under disse forhold var det vanskeligt at tegne et mere detaljeret billede af stedets historie.

#### Fundene

Så stor en udgravning byder naturligvis på mange genstandsfund. Disse er hovedsagelig hverdagsgenstande fra husholdningen, håndværksaktiviteter eller personlige ejendele.

Den største fundgruppe er uden tvivl keramikken. Der er opsamlet meget store mængder potteskår, hvoraf enkelte har kunne samles til mere eller mindre hele potteskår, fig. 12. En stor del af keramikken udgøres af de hjemligt producerede gråbrændte kuglepotteskår, højmiddelalderens glaserede kander og senmiddelalderens stjertpotteskår og jdepotteskår. Men kulturlagene bød også på store mængder importeret keramik så som Pingsdorf, Paffrath, næsten stentøj og stentøj fra det tyske område samt farvestrålende, dekorerede og glaserede kander fra det franske og hollandske område. Keramiktyperne afveksler meget gennem middelalderen. Derfor er den velegnet til at datere aktiviteterne med. Samme funktion har de 67 mønter, der blev fundet. Mange af disse er endnu ikke bestemt.

Fund af vinduesglas, både klart og bemalet i smukke farver samt blysprosser viser, at bygningerne har været udstyret med fornemme vinduer. Glas er jo som bekendt et skrøbeligt materiale, men alligevel lykkedes det at finde fragmenter af flere forskellige typer af drikkeglas bl.a. senmiddelalderens pasglas.

Jern- og bronzeslagger viser sammen med diverse redskaber f.eks. økse, hammer, syl, kramper, bide-tang og søm om forskellige håndværksaktiviteter i området. Knogler fra ko og hval samt tak vidner om en benmagers værksted, hvor der er fremstillet kamme, smykker og andre genstande af ben og tak.

Mere personlige ejendele som f.eks. nåle, sakse, væve- og tenvægte samt knive og hvæssesten er, ikke overraskende, fundet i store mængder, fig. 13. De lidt finere ting som perler, fingerringe, spænder og prydbeslag udgør en mindre del af genstandene.



Fig. 13. Den lille lerfigur, der nok forestiller en munk, har sandsynligvis været benyttet i et dukketeater. Højde ca. 5 cm. Foto: Lis Andersen.

The little clay figure which represents a monk has probably been used as a jumping Jack. Height about 5 cm.

#### Afslutning

Der er udtaget 52 jordprøver til analyse. Disse prøver kan give svar på, hvad jordlagene består af, f.eks. dyregødning eller menneskefækaler, der kan fortælle om kosten, om laget er et opfyldslag, der er opstået meget hurtigt, eller om det har ligget åbent gennem længere tid, samt hvilke planter der voksede i nærheden.

Beretningsarbejdet er endnu ikke afsluttet og en egentlig bearbejdning af udgravningen og alle dens genstande ligger ude i fremtiden.

#### Noter

1. ASR 1200.
2. Ribe Stiftstidende 1. februar 1850: "Cichorie-



fabrik i Ribe. Da jeg idag har begyndt udsalget af mit fabrikat i Partier, undlader jeg ikke herved at bekendtgjøre til Efterretning for Dhrr. Handlende, som maatte behage at reflectere paa denne Artikel. Ribe d. 1. Febr. 1850. Frederik Kolvig".

3. Ribe Stiftstidende skrev den 17. maj 1850 om den driftige fabrik, og hvortil produktet blev udskibet: "... De trende Industri-Anlæg som her ere opstaaede i de to Krigsaar, og hvis Udvikling vi med Interesse have fulgt, ere stadigen i den ønskeligste Drift og Fremgang. Den af Konsul Kolvig anlagte Cichoriefabriks Produkt have vi hørt omtale af Kyndige som særdeles godt, og vi formene, at dette Fabrikat ved sin fortrinlige Kvalitet vil fortrænge den hidtil her på Egnen så yndede Holstenske Chichorie, eller ialtfald gjøre den mindre nødvendig for de handlende. Med Fornøielse have vi i disse Dage seet, at et betydeligt Kvantum Cichorie er blevet afskibet til Vestkysten og Liimfjorden, hvoraf en Del endog er bestemt for de fjerntliggende Byer Frederikshavn og Sæby. Vi ønske, at den Virksomhed, Konsul Kolvig som ung mand udvikler, må lønnes med det bedste Held såvel til hans eget som til Byens Gavn".

4. Ribe Stiftstidende 30. november 1936.
5. ASR 1074 Korsbrødregade/Præstegade og ASR 9 udgravning af vikingetidens markedsplads. Fygesandet kan desuden følges fra Odins Plads til Kunstmuseets have.
6. A1855.
7. A1278.
8. A3074.
9. ASR 1015.
10. Kinch 1869, s. 129.
11. DiplDan 2 VIII nr. 346.
12. Kinch 1869, s. 420.
13. Kinch 1869, s. 451.
14. Kinch 1869, s. 381.
15. Kinch 1869, s. 467.
16. Kinch 1869, s. 359.
17. Kinch 1869, s. 482.
18. Kinch 1869, s. 545.
19. ASR 2.
20. ASR 565.
21. Madsen 1999, s. 89-99.
22. ASR 565.
23. Kinch 1869, s. 548.

#### Litteratur

- Nielsen, Ingrid: *Middelalderbyen Ribe*. Århus 1985.
- Kinch, Jakob: *Ribe Bys Historie og Beskrivelse indtil Reformationen*. Ribe 1869.
- Kinch, Jakob: *Ribe Bys Beskrivelse og Historie fra Reformationen indtil Enevoldsmagtens Indførelse*. Odder 1884.
- Jantzen, Connie, Jakob Kieffer-Olsen & Per Kristian Madsen: *De små brødræs hus i Ribe. Mark og Montre* 1994, s. 26-36.
- Madsen, Per Kristian (ed.): *Middelalderkeramik fra Ribe*. Byarkæologiske undersøgelser 1980-87. Århus 1999.

#### Summary

*An old factory, which earlier produced bakelite and later on plastic was removed to make room for new flats. The following excavation included buildings from the 10th century to the Reformation in an area of 1400 m<sup>2</sup>. From the 10th and 11th century there were traces of cultivation, houses and ditches surrounding the lots. One of these lots measured 30 x 8 meters. The houses were facing a medieval road, while the area in the back was used for wells, rubbish and big holes filled with manure.*

*Because of the lack of stones in Ribe, the oldest pavement of the road, dating from the 12th century, consisted of bones from animals. In the 13th century there was a wooden pavement and finally in the 14th century the road was paved with stones. This road was one of the main roads through Ribe from the southern town gate to the castle of Riberhus.*

*From about 1300 the House of the Holy Spirit was placed on the west side of the road. The excavation uncovered a small part of the wall surrounding the cemetery. On the east side of the road was the wall surrounding the monastery of the Order of St. John of Jerusalem. The excavation uncovered a part of the buildings belonging to the monastery. Two half-timbered houses and a cellar with brick floors.*

Lis Andersen, arkæolog  
Den antikvariske Samling i Ribe

## Seem Kloster lokaliseret

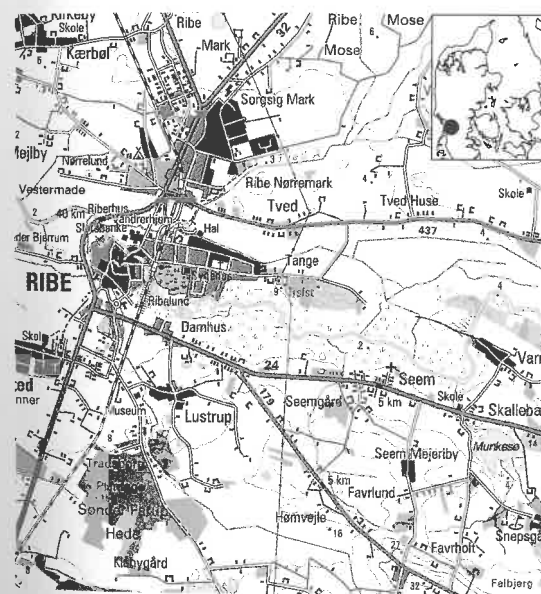
### Af Jakob Kieffer-Olsen

*De skriftlige kilder omtaler et benediktinerkloster, der rummede såvel nonner som munke, i Seem i 1100-årene. I 1170'erne opløstes det, nonnerne flyttede til Ribe Skt. Nikolaj Kloster og munkene til Løgum Kloster. Ved en mindre udgravning i 1998 lykkedes det ved Munkesøen i Seem at påvise en tidlig kristen kirkegård, der må have hørt til klosteret.*

For mere end 800 år siden lå der et kloster i Seem. Det forsvandt - blev nedlagt og nedrevet. Der er intet bevaret af Seem Kloster, medmindre man opfatter en række stednavne i området - Munkesø, Munkegård og Munkemølle - som stammende fra klosterets tid, men deres navne kan lige så godt skyldes et langt tilhørsforhold til cistercienserklosteret i Løgum.

#### Udgravningen

En sikker lokalisering af Seem Kloster har længe



*Fig. 1. Et stykke sydøst for Ribe ligger Seem Kirke og Munkesø finder vi endnu en bid mod sydøst. Udsnit af Kort- og Matrikelstyrelsens kort.*

*At some distance south-east of Ribe stands Seem Church, and we find Munkesø a short distance further to the south-east.*

stået på Den antikvariske Samlings ønskeseddel. Det er ikke fordi, der har været den store uenighed om, hvad der var den mest sandsynlige placering. I 1869 nævnte Ribes historiker J. Kinch "den såkaldte Munkgård ved Munkesø, på hvis Plads Klosteret rimeligvis har ligget", og ingen har udtrykt nogen større uenighed med ham!. I dag er Munkegårds bygninger flyttet. De lå tidligere på et lille næs, der har det faste land mod vest, Munkesø mod syd og et vandløb og et vådområde mod øst og nord, fig. 1.

Torsdag d. 24. september 1998 tog Den antikvariske Samlings arkæologer ud på 'inspektørgravning': én dags arkæologiske udgravninger efter eget valg - fagligt og fornøjeligt. Om formiddagen gennemførtes en resultatrig prøvegravning på Lustrupholm<sup>2</sup>, fig. 2, og om eftermiddagen kom turen til næsset ved den gamle Munkegård<sup>3</sup>.

Fem søgegrøfter blev placeret ca. nord-syd hen over området fra næssets østligste rand til hen imod stedet, hvor selve Munkegård har ligget. Midt på næsset i de tre midterste grøfter viste der sig en halv snes fyldskifter, hvis form, størrelse og orientering mindede om jordfæstegrave. To af disse blev undersøgt nærmere.

Det første fyldskifte viste sig ganske rigtigt at være en grav. Den døde lå på ryggen sandsynligvis med hænderne over bækkenet og hovedet i vest. Knoglerne var meget dårligt bevaret. Den øverste del af graven havde ovalt omrids og lodrette sider, men i den nederste del havde man ladet undergrunden stå rundt om hovedet, der derved blev indrammet. Over den døde lå et par tværgående stykker træ, der holdt et trælåg, fig. 3. Denne gravtype kaldes 'hoveddrumsgrav' og kendes ikke fra hedenske gravpladser men derimod fra de ældste kristne kirkegårde, hvor den er i brug til ca. 1300<sup>4</sup>.