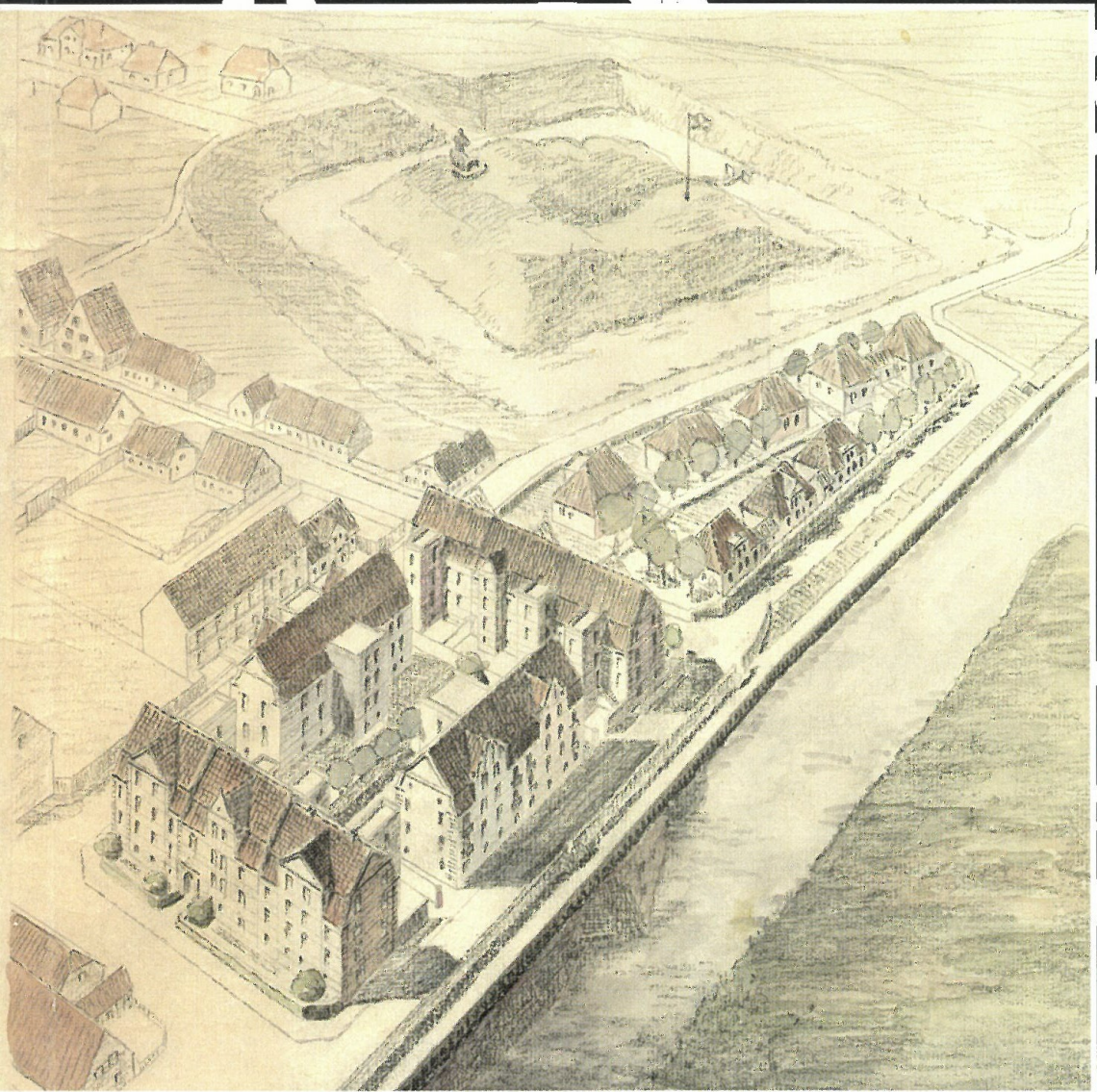


# By, marsk og geest



# By, marsk og geest 12

**Kulturhistorisk årbog for Ribe-egnen**

Udgivet af Ribe Lokalkiv & Den antikvariske Samling i Ribe

Forlaget Liljebjerget

2000

Redaktion: Jakob Kieffer-Olsen (ansv.),  
Susanne Benthien, Claus Feveile,  
Lars Hammer, Søren Mulvad og  
Lilian Skønager

Lay-out: Lars Hammer

Tryk: Winds Bogtrykkeri A/S, Haderslev

©: 2000 Forlaget Liljebjerget

Liljebjerget er navnet på Den anti-  
kvariske Samling i Ribe's forlag.  
Det blev oprettet i 1997 til minde  
om og med testamentariske midler  
fra Ellen og Christian Almhede.

Forlagets navn rækker tilbage til  
Anders Sørensen Vedel. Han udgav  
i årene 1591-92 otte bøger, der var  
"Prentet paa Liliebierget udi Ribe".  
Om disse bogudgivelser og trykke-  
riet se "By, marsk og geest 10" 1998.

ISBN 87-89827-30-9

ISSN 0905-5649

Bindets baggrundsillustration: Videnskabernes Selskabs Kort, 1804

Illustration på forsiden, se s. 67

Illustrationer på bagsiden, se s. 13, 40, 54 og 73

# Indhold

Per Kristian Madsen	
Trekantrelieffet over Ribe Domkirkes Kathoveddør	
– et monument over en angrende, retmæssig konge. . . . .	5
<i>The Gable Relief above the gate to the southern transept     of the Cathedral of Ribe</i>	
– a monument to a repentant, rightful king . . . . .	27
Marie F. Klemensen	
Et middelalderligt benværksted	
– arkæologiske undersøgelser på Vægtergade 2 i Ribe . . . . .	29
<i>A medieval boneworkshop</i>	
– archeological excavation at Vægtergade 2 in Ribe . . . . .	45
Hanne Dahlerup Koch	
Gader i almindelighed	
– og Ribes i særdeleshed . . . . .	47
<i>Everyday Streets</i>	
– especially in Ribe . . . . .	59
Susanne Benthien	
Arkitekt Axel Hansen og hans arbejder	
– en registrant i Ribe Lokalarkiv . . . . .	60
<i>Architect Axel Hansen and his work</i>	
– a registrar in Ribe's local archive. . . . .	70
Mogens Juhl	
Stormflodsminder i Ribe	
– og nærmeste omegn . . . . .	72
<i>Man made memorials to floods in Ribe</i>	
– and the surrounding country . . . . .	83
Ribe Museumslaug . . . . .	84

# Stormflodsminder i Ribe

– og nærmeste omegn

## Af Mogens Juhl

*Foruden Stormflodssøjlen på Skibbroen findes der andre mindre kendte menneskeskabte minder om stormfloder i Ribe: i Skibbroområdet, i Domkirken, på Sct. Catharinæ Plads, i Plantagen og udenfor byen i Vilslev og på Mandø. Der er foretaget en sammenlignende nivellering af de vigtigste flodmål.*

Sidst i sit værk "Ripae Cimbricae" fortæller Peder Terpager om de katastrofer, der har ramt Ribe: krige, sygdomme, brande og ikke mindst om de mange oversvømmelser, 'der har bragt vor by i fare, så mange, at det ville blive for langt at opregne dem alle'.

Ribeegnens nære og tidligere ubeskyttede nabo- skab til Vesterhavet har gennem århundreder givet anledning til talrige større eller mindre oversvøm- melser af landsdelen. En del af disse vil man i dag blot kalde høje vandstande fremkaldt af tidevand og vind, hvorimod stormfloder – tidligere kaldt vandfloder – er karakteriseret af kraftige højvande og storme af en sådan styrke, at vandet presses ind over det lave marskland med stor kraft og i en højde, der truer mennesker og ejendomme.

Gram-Jensen har foretaget en grundig gennem- gang af litteraturen og andet kildemateriale om stormfloder, der har ramt det nuværende Danmark og Slesvig-Holsten ned til Elben. Gennem de sid- ste to årtusinder er optalt ca. 500 stormfloder, hvoraf de tidligste oplysninger dog er usikre på grund af tvivl om kildematerialets troværdighed. Fra Ribes storhedstid i middelalderen er bevaret et stort antal skriftlige kilder, som har dannet grund- lag for den omfangsrige litteratur, der i de følgen- de århundreder er blevet skrevet om byen. Her fin- des dokumentation for, at ca. 75 af de omtalte oversvømmelser/stormfloder har ramt Ribe. Det er således ikke mærkeligt, at disse voldsomme be- givenheder<sup>1</sup> har sat sig menneskeskabte spor i Ribeegnen, enkelte almenkendte andre nærmest ukendte.

### Stormflodssøjlen

Blandt byens mange seværdigheder indtager Stormflodssøjlen på Skibbroen en særlig plads



Fig. 1. Stormflodssøjlen. Foto: Mogens Juhl.

*The Flood Column.*

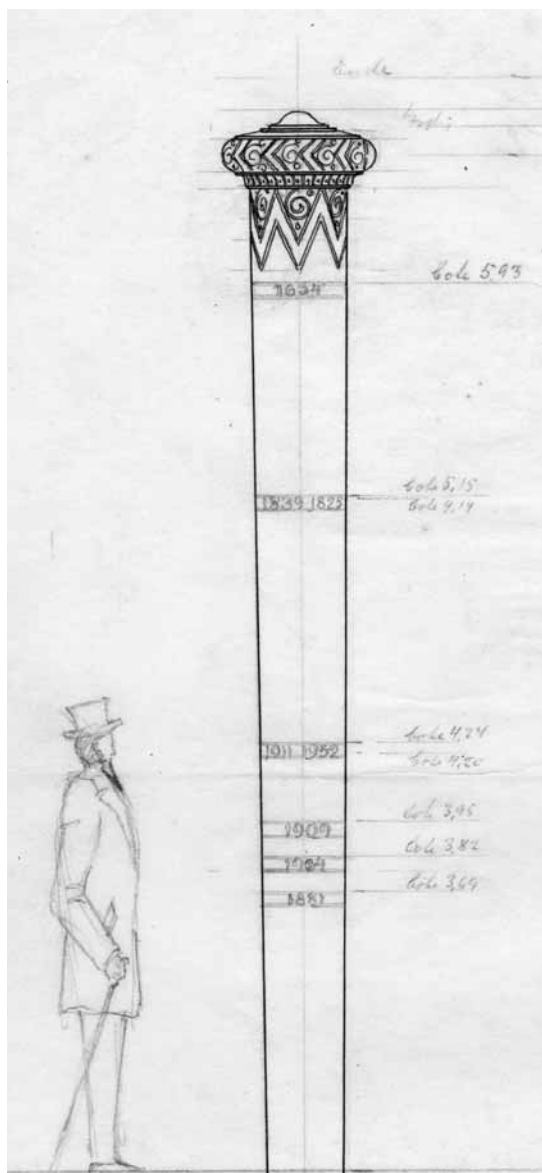


Fig. 2. Arkitekt Axel Hansens udkast. Tegning: Ribe Lokalarkiv.

Draft of the Flood Column.

(fig.1). I sommermånederne ser man dagen igennem turister stå og se op på ringen med årstallet 1634 og gyse lidt ved tanken om, at hér havde man den gang ikke haft mange chancer. Ribeborgeren passerer hastigt forbi og sender måske en tak til diget, der blev bygget i 1912, hvis han overhovedet skænker søjlen en tanke.

Den nøjagtige dato for, hvornår Stormflods-

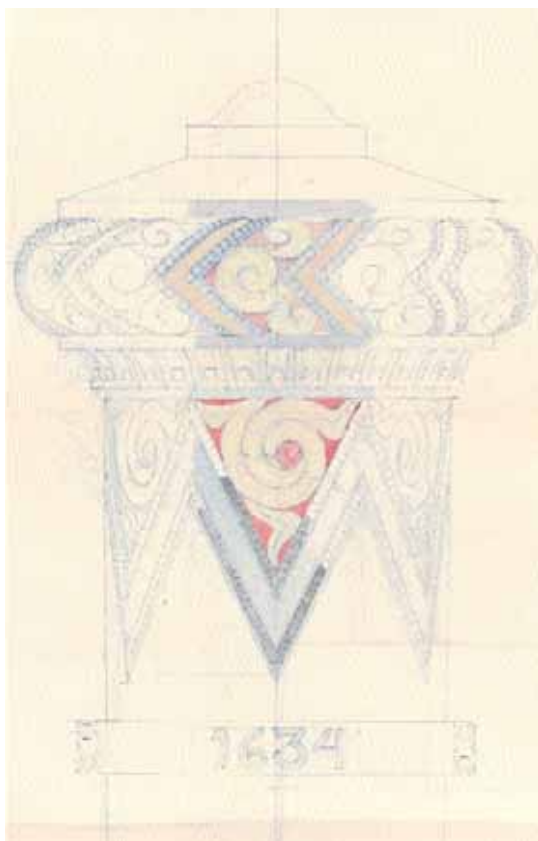


Fig. 3. Detalje af arkitekt Axel Hansens udkast. Tegning: Ribe Lokalarkiv.

Detail of draft of the Flood Column.

søjlen blev rejst, kendes ikke. Men i Ribe Stiftstidende for den 15. november 1922 er der en længere omtale af den, hvoraf fremgår, at den nylig er stillet op. I mange år havde Ribe haft et prunkløst men originalt minde om flere af de stormfloder, der gennem tiderne har hærget byen, nemlig de små flodmærker på "Hans Jørgens gamle hus" på Skibbroen (se senere). De kendtes af byens borgere, men ikke af dens turister.

Allerede kort efter Ribedigetets fuldførelse i 1912 opstod tanken at rejse et minde i Ribe om de store stormfloder, men ideen fængede ikke. En halv snes år senere fremsatte tømrermester Jakob Daaugaard Peters et andet forslag, som fik støtte af Turistforeningen. Arkitekt Axel Hansen blev valgt til at stå for opgaven, og han tegnede Stormflods-søjlen, inspireret af gondolernes fortøjningspæle i Venedig (fig. 2 og 3).

En stor eg i Gram skov lagde stamme til. Den blev tilhugget og udskåret af tømremester Daugaard Peters og snedkermester Dau (faderen til Domkirkens kirkestole). Udsmykningen blev foretaget af malermester Damsgaard. Søjlen kostede 1.457 kr. uden opstilling, heraf indsamledes 872 kr. blandt byens borgere, resten blev udredet af Turistforeningen. At man netop valgte den vestligste ende af Skibbroen til stedet, hvor søjlen skulle rejses, hang givetvis sammen med, at det var her, at vandet først begyndte at gå over kajkan- ten ved stormfloder.

Fem bronzebånd, som fortæller hvor højt vandet stod på Skibbroen under de største stormfloder, bærer fra oven og ned på søjlens sydside årstalle- ne 1634, 1825, 1911, 1909 og 1904. På nordsiden bærer 1825-båndet året 1839 og 1911-båndet året 1852. Små tappe på bronzebåndene angiver den nøjagtige vandstand. Højderne er udnivellerede kotemålinger med Domkirkens vestre dørtærskel som nulpunkt<sup>2</sup>.

### Skibbroen nr. 19

Et halvt hundrede skridt længere oppe på Skib- broen ser man på "Hans Jørgens gamle hus", nr. 19, et beskedent minde om de store stormfloder, et smalt bræt langs dørkarmen, hvorpå otte forskelli- ge flodhøjder for årene 1634, 1839, 1825, 1911, 1852, 1909, 1904 og 1881 er afmærket med små metalstykker, hvori årstallene er præget (fig. 4). Egebrættet forsvandt for nogle år siden, men husets nuværende ejer fandt det igen. Flodmær- kets historie fortaber sig i det dunkle, men er sand- synligvis fra første halvdel af 1800-tallet. Når stormfloden 1634 er med, skyldes det nok, at erin- dringen om den har levet så stærkt i Ribe, at den skulle afsættes på brættet, hvornår det så end er sat op første gang. Det ældste fotografi af brættet må være fra før 1904, idet flodhøjderne for 1904 og derefter ikke er angivet (fig. 5). Billedet viser husets ejer, Hans Jørgen Rasmussen (1830-1918), og hans hustru Hedevig Lindblad. Han levede af fiskeri på åen og gik under navnet "Brumbasse" eller "Hans Jørgen o æ Skibsbro". På et senere bil- lede kan flodmærket for 1904 ses (fig. 6).

Ved stormfloden den 6. november 1911 fortæl- ler han til Ribe Stifts-Tidende, at vandet stod ca. 1½ alen over stuegulvet i hans hus, men han trø-



Fig. 4. Flodmålet Skibbroen 19. Foto: Mogens Juhl.

*The flood measures, Skibbroen 19.*

stede sig dog med, at det heldigvis ikke var så slemt som i 1839, da vandet stod op til loftet – han var da ni år gammel.

Det hvidkalkede hus nedbrændte i begyndelsen af 1930'erne og blev genopført i røde mursten.

### Herman Stormflod Apitz

Skibbrokvarteret var det område af byen, der først blev ramt af stormflodernes indtrængende vand- masser. I stormflodsnatten 5.-6. november 1911 stod vandet også højt i Fiskergade. Her sad på et køkkenbord med fødderne i vand tømrrer Apitz og sang af lutter glæde over, at hans kone den nat fødte ham en søn. Drengen blev døbt Herman Stormflod, men blev til daglig kaldet Flod. Det syntes man ikke var så mærkeligt, når andre dren- ge kunne hedde Ebbe<sup>3</sup>.

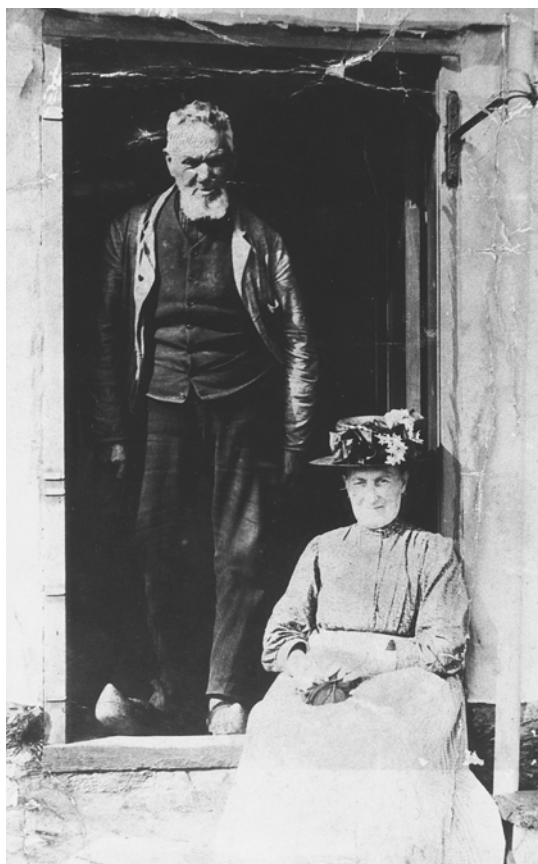


Fig. 5. Hans Jørgen Hansen og frue. Foto: Ribe Lokal arkiv.

*The owner of the house and his wife.*

### Domkirken

Går man op i Domkirken, ser man ca. 170 cm over gulvhøjde et vandstandsmærke for den store stormflod i 1634 indhugget i pillen bag prædikestolen (fig. 7) – så vidt man ved den eneste stormflod, hvor vandet er trængt ind i kirken. At det har den besøgendes interesse vidner mærkets mørkfarvning af tusinders fingerfedt. Det er ikke nok at se med øjnene, fingre skal bekræfte det set.

Den ældste omtale af stormfloder og Domkirken, jeg har kunnet finde, er Mads Pedersen Rostochs digt om Ribe skrevet omkring 1690, og som anses for at være den første nogenlunde grundige Ribe-historie. Rostoch skriver "Og stood Vandet nogle Allen høyt paa Pillerne i Domkirken"<sup>4</sup>. 1736 fortæller Terpager, at vandet steg til en alens højde, og det samme nævner Galthen 1792<sup>5</sup>, en oplysning der formentlig stammer fra



Fig. 6. Hans Jørgen Hansen. Foto: Den antikvariske Samling.

*Hans Jørgen Hansen.*

Terpager. Domkirkehistorikeren Frost citerer også Terpager, men føjer til, at efter de mærker, der findes på alterbordet og en pille i nordre sidegang, må det have stået meget højere<sup>6</sup>. Mod forventning fortæller Elna Møller i Danmarks Kirker intet om flodmærket, kun at det er der<sup>7</sup>.

Alterbordet er forlængst væk, og ingen af pillerne i de nordre sideskibe bærer mærker, der kan mistænkes for at være gamle flodmærker. Ved stormfloden i 1634 var prædikestolen anbragt på den midterste pille i nordsiden af skibet. 1844 blev den flyttet over i den modsatte side, også på den midterste pille, for ved den store restaurering i 1904 at blive opsat på dens nuværende plads på sydsidens østligste pille. Heller ikke på de øvrige sydvendte piller ses spor af tidligere mærker. En fristende tanke har været, at stenen med det indhuggede Anno 1634 er flyttet med prædikestolen i





Fig. 7. Domkirkens flodmærke. Foto: Mogens Juhl.

*The flood measure in the Cathedral.*

1844 og igen i 1904 til sin nuværende plads, men det harmonerer ikke med Kinch, der i 1884 skriver: "Paa den sydøstligste af Midtskibets Piller findes endnu et Mærke, som skal angive, hvor højt Vandet stod inde i Kirken, over 2½ Alen over det nuværende Gulv...". Altså der hvor det findes i dag, men da var prædikestolen ikke flyttet op på pillen<sup>8</sup>.

Nærmere mærkets historie synes det ikke muligt at komme i dag.

### Lange Kristoffer

Havde blytækkere i 1790 ikke brugt Kristofferfiguren som brændsel ved en restaurering af blytaget på Domkirken, havde vi i dag haft endnu et minde om stormfloder i Ribe. "Lange Kristoffer", som han hed i Ribe, var en hen ved 7 m høj formentlig umalet egetræsfigur af den hellige Christophorus<sup>9</sup>, som indtil 1706 stod i nordre korsarm, hvor Domkirken igennem århundreder havde sin hovedindgang ud mod Torvet (fig. 8).

Hvor godt den middelalderlige legende om helgenen, der bærer Jesusbarnet over floden, har været kendt i Ribe, kan nok betvivles. Christophorusfigurer blev ofte sat op eller malet ved kirkernes hovedindgang, således at kirkegængerne kunne se op på hans ansigt og dermed få beskyttelse mod en brat død samme dag. Men i Resens latinsksprogede Atlas Danicus læser man i hans



Fig. 8. St. Christofferstatuen. Tegning i Terpager, 1736.

*The statue of S. Christopher.*

beskrivelse af Ribe Domkirke: 'Ved kirkens norddør hænger en godt og vel elleve alen høj fremstilling af en mand, der betegnes som St. Christopher; den er sat op i pavetiden til værn mod, at åen skulle svulme op og overstrømme byen, idet man efter den tids overtro mente, at han hjalp til at forhindre oversvømmelser og stilne vandene'<sup>10</sup>.

Da figurens fodstykke havde en bølgeriflet overflade, er det forståeligt, at Ribeborgerne har tænkt på stormfloder, som de kun alt for godt kendte og frygtede.

### Domkirkens norddør

For knap 100 år siden, da Ribe lå ubeskyttet mod havets luner, fik Domkirken i forbindelse med den



Fig. 9. Domkirkens bronzedør mod nord. Foto: Mogens Juhl.

*The bronze northern door of the cathedral.*

store restaurering 1894-1904 tre nye bronzedøre.

Under et ophold i Italien blev billedhuggeren Anne Marie Carl-Nielsen af professor Amberg, der stod for restaureringen, opfordret til at studere gamle italienske kirkedøre og lave udsmykningsudkast til nye døre til Domkirken. Udkastene blev i det store og hele godkendte, men bevillingen til fremstillingen blev efter en del tovtrækkeri givet så sent, at modelleringen og støbningen skulle udføres på 3-4 måneder, et arbejde der normalt ville tage et helt år. Blandt andet som følge af bevillingens knaphed blev hendes udkast til dørene ændret. For norddørens vedkommende blev en stor medaljon af en gammeltestamentlig kerub fjernet, og udsmykningen blev rent verdslig (fig. 9).

Øverst ses en række aks, der gentages hen over dørens midte. Håndtaget er et tyrehoved med håndtagsringen i munden. Begge dele refererer til Ribes beliggenhed i et landbrugsland. I dørens nederste felter (fig. 10) fortæller kraftige bølgelinier om byens nære naboskab til et hav, som ofte har bragt ulykker ind over landet og til byen. I et interview<sup>11</sup> fortæller Anne Marie Carl-Nielsen, at ”ovenover Bølgelinierne ser man lidt Murværk, hvormed jeg har villet symbolisere de Vesterhavsoversvømmelser af Ribe By, hvorom gamle Vandmærker paa en bestemt Søjle i Domkirken taler”.



Fig. 10. Detalje af nordbronzedøren. Foto: Mogens Juhl.

*Detail of the northern door.*



Fig. 11. Relieffet på Sct. Catharinæ brønden. Foto: Mogens Juhl.

*The relief on the fountain of Saint Catharinae.*

### Sct. Catharinæ-brønden

Det nyeste minde om Ribes kamp mod stormfloder daterer sig til 1929, da billedhuggeren Anders Bundgaards granitbrønd blev rejst på det tidligere Munketorv, nu Sct. Catharinæ Plads. Brønden bærer den hellige Katharina med hjul, sværd og bog stående på fire mandsskikkelser: en munk, en borger, en lovgiver og en præst. Selve brønden er på siderne udsmykket med otte relieffer: Ansgar med kirken, Anders Sørensen Vedel på Liljebjergets trykkeri, munken med tøndem, fire ens med skibe og som det sidste menneskets kamp med en mytisk kvindefigur, d.v.s. havets vælde, der vil ødelægge byen symboliseret ved Domkirken (fig. 11).

Det var Anders Bundgaards tanke, at brønden skulle være et minde om Ribes storhedstid, men da den var stillet op, rejste der sig kritiske røster mod, at han i reliefferne helt havde glemt, hvilken betydning kongemagten havde haft for byen.

### Lindbergs træ i Plantagen

Lidt nord for byen i Plantagen findes endnu et stormflodsmærke, en metalplade sat på et bøgetræ, der står en halv snes meter inde i skovkanten bag "Nyholms bæk", hvis mindeplade 40 års studenterjubilarene hvert år pudser. Pladen har udstandset datoen 16-11 1911 samt et "L" i nederste højre hjørne (fig. 12). Det er omtalt ganske kort i Ripenser-Bladet af E. Beck Nielsen, som gerne ville vide lidt om flodmærkets historie.

Da der tidligere gik adskillige år mellem havets indtrængender, ventede man i 1909 ikke foreløbig en ny stormflod, men der gik kun knap 2 år, før havet igen skyllede ind mod byen. I Ribe Stiftstidendes udførlige reportage om stormfloden den 6. november 1911 læser man blandt andet: "I Plantagen ser det sørgeligt ud; store Træer er rykkede op med Rod og Havskarnet i forbindelse med et hæsligt gråt Lag Klæg dækker hele vort ellers så smukke Lystanlæg".



Fig. 12. Metalpladen på træet i Plantagen. Foto: Mogens Juhl.

*The metal plate on the tree.*

Ifølge Stemann blev den forvoldte skade i 1911 i Ribe by opgjort til kr. 62.000 imod kr. 51.000 i 1909, formentlig fordi vandet stod betydelig højere end i 1909, samt at floden kom meget hurtigt og derfor med større kraft. Vandbygningsvæsenet i Esbjerg foretog ved begge stormfloder målinger af flodhøjden forskellige steder i byen og fandt, at vandet stod ca. 40 cm højere i 1911. Der blev foretaget målinger ved Grønnestiens sydlige ende, hvor vandet i 1911 stod op i 4,2 meters højde (fig. 13). Bøgetræets flodmærke i Plantagen står i dag ca. 2,4 m over jorden.

Men hvem har sat mærket op og hvornår? En version er, at skovløber ved Ribe Plantage Elias Hansen overværede strandingen af lægteren "Ane Marie" fra Sønderho på hjørnet af den gamle Varde Landevej (nu Lundgårdsvej) og vejen til Farup, og at han da slog en metalplade op på et træ for at markere, hvor højt vandet stod i 1911<sup>12</sup>.

Men det giver ikke nogen forklaring på, hvad "L" står for. Sandsynligvis må bogstavet betragtes som en signatur af den, der satte pladen op. Ribe Stifts-Tidende<sup>13</sup> giver forklaringen, idet man der på 20 års dagen for 1911 stormfloden kan læse følgende: "I Udkanten af Ribe Plantage stod Vandet ca. 2,35 m højt. Det kunne tydeligt ses af Flodskarnet, da Vandet sank. Gasværksbestyrer Lindberg mærkede den gang et af Træerne, der står bag "Nyholms Bænk" ved Vejen til Fattiggården, og nu har Hr. Lindberg skænket Forskønnelseskomitéen en smuk af ham forarbejdet Kobberplade, hvis Inskription minder om Stormfloden i 1911. I Gaar Søndag blev Pladen anbragt i Bøgens Stamme på det Sted, hvor Hr. Lindberg for 20 Aar siden skar sit Mærke". Ovennævnte bekræftes en halv snes år senere af handelsgartner Andr. Lorenzen i Forskønnelseskomitéens 100 års jubilæumsskrift<sup>14</sup>.

Ved orkanen i december 1999 gik det hårdt ud over mange af Plantagens træer, men Lindbergs træ led ingen overlast (fig. 14).

### Vilslev Kirke

Også Vilslev, 8 km i luftlinie fra Ribe, hægedes hårdt af stormfloden i 1634. De Hofman beretter, at en del gårde i landsbyen blev bortskyllet, og at vandet i kirken stod 3 alen over gulvet. Et minde om stormfloden kan endnu ses i kirken, hvor et frisestykke fra et vægpanel med indskåret "Anno 1634" og påmalet "Vandflod" er opsat på triumfbuens sydlige inderside (fig. 15). Frisestykket har oprindeligt siddet i et vægpanel på en af kirkens vægge. Om det ved flytningen til dets nuværende



Fig. 14. Efter orkanen 3-12 1999. Foto: Mogens Juhl.

*After the storm dec. 3rd 1999.*



Fig. 13. Redaktør C. Willemoës med hustru og børnene Valdemar, Emmy og Bodil på Grønnevejen efter stormfloden i 1911. Bemærk hvor højt op i hækken flodskarnet sidder. Foto: Ribe Forskønnelseskomite gennem 100 Aar. 1942.

Editor C. Willemoës with his family on Grønnevejen after the flood in 1911. Note the level of flood dirt in the stand.

plads er opsat i samme højde som tidligere, og om indskriften i sin tid er foretaget i den højde, vandet stod i, er naturligvis usikkert.

### **Mandø**

Lå Ribe og det omgivende marskland tidligere ubeskyttet mod havets luner, gjaldt det ikke mindst vadehavsøen Mandø. Under en voldsom stormflod, formentlig i 1558, blev øen fuldstændig oversvømmet og delt i to, Gl. Mandø, hvor den gamle landsby lå, og Ny Mandø, hvor i læ af en vestlig klitrække en ny landsby byggedes op.

Øen er gennem de sidste århundreder gang på gang hærgnet af stormfloder, men hver gang har beboerne rejst sig igen. Digebyggeri kom ret sent i gang, først som lave diger opført af tang og græstørv, kaldet sommerdiger, der under normale forhold forhindrer oversvømmelse om sommeren, hvor de store højvande er sjældne. Det første regulære dige blev bygget i 1887, men under stormfloden i 1923 gennembrudt. I 1937 stod atter et nyt havdige klar, men i 1981 brød det totalt sammen, og i løbet af få timer stod næsten hele øen under vand.



Fig. 15. Panelet med flodmærket i Vilslev kirke. Foto: Mogens Juhl.

Wall board with flood measure in the church of Vilslev.

At Mandø har fået en stormflodspæl, som den blev kaldt, da den på initiativ af fhv. gårdejer Carl Pedersen blev rejst i 1959, er derfor ikke så mærkeligt. Stormflodssøjlen, som den kaldes i dag, bærer fra oven og ned mærker for årene: 1634, 1981, 1976, 1928, 1911, 1909, 1968, 1923 og 1936 og står på vejen gennem klitterne forbi redningsstationen ned til havet (fig. 16).

### Vurdering af og sammenligning mellem de omtalte flodmål

De i artiklen beskrevne flodmål har alle det samme udgangspunkt: hvor højt vandet stod under den pågældende stormflod. Jo ældre flodmålene er, jo større kan usikkerheden være, med hvilken nøjagtighed målene er afsat. 1634-mærket i Domkirken er formentlig afsat et stykke tid efter oprydningen efter oversvømmelsen. Og har der da stadig været fysiske tegn på, hvor højt vandet stod? Endelig er ifølge de skriftlige kilder det indhuggede mærke flyttet fra nordsiden over på den sydøstligste pille, og hvor omhyggelig har man været med at sikre sig samme højde over gulv? Til sidst er det også et spørgsmål om, hvad eventuelle ændringer i gulvhøjden, f.eks. i forbindelse med de talrige begravelser i kirken og ved de senere restaureringer, kan betyde.

Hvor korrekte flodmålene er på Skibbroen 19 kan også diskuteres, og denne usikkerhed går formentlig videre til Stormflodssøjlen. Med hensyn til træet med 1911-flodmålet i Plantagen synes mærket – oprindelig skåret i træets bark – at være



Fig. 16. Stormflodssøjlen på Mandø. Foto: Mogens Juhl.

The Flood Column on Mandø.

i temmelig korrekt højde. Man møder ofte den opfattelse, at udskårne mærker i barken vokser opad sammen med træet, men det benægtes af dendrologer.

Museumsinspektør Claus Feveile har foretaget højdemålinger af de i artiklen omtalte stormflodsmærker. Der er fundet en forbausende overensstemmelse mellem de målte mærker (fig. 17). Af særlig interesse er, at der er nærmest sammenfald mellem 1634-højderne i Domkirken og Skibbroen 19, og forskellen mellem 1911-højderne på træet i Plantagen og Skibbroen 19 er beskeden. At Stormflodssøjlen højdeangivelser i øvrigt ligger tæt på Skibbroen 19 kan ikke forbavse. Da søjlen

	Stormflodssøjlen	Skibbroen	Domkirken	Plantagen
1634	5,99	6,18	6,10	
1825	5,23	5,40		
1839	5,23	5,40		
1852	4,30	4,45		
1881		3,95		
1904	3,89	4,08		
1909	4,03	4,21		
1911	4,30	4,50		4,65

Fig. 17. Tabel over målinger af flodhøjder, oktober 2000. Højderne angiver det antal meter over kote 0, der er det samme som Dansk Normal Nul, forkortet DNN. Ved DNN forstås den middelvandstand, der gennem en årrække er målt i Århus Havn og fikse-ret i et punkt under Århus Domkirke.

Tabel showing levels of floodheight marks, measured October 2000.

blev rejst, havde man ikke andre mål at gå ud fra end dem på Skibbroen 19.

### Afslutning

Minderne om stormfloder fortæller, med hvilken sammenbidt stædighed befolkningen i Ribe og det omgivende marskland, hvor land- og havniveau er næsten ens, har overlevet den ene naturkatastrofe efter den anden. Man gav ikke op og flyttede ikke ind i landet, men blev og søgte at beskytte sig. I små hundrede år har Ribediget nu ydet god beskyttelse. Hvor længe det fortsætter, er måske et spørgsmål. Gennem flere årtusinder har der fundet en landsenkning sted i det sydvestlige Jylland – i øjeblikket på 1 mm årligt. Samtidig har man i de sidste 30-40 år registreret, at de store storme optræder hyppigere end tidligere. En forbedring af stormflodssikringen kan måske blive aktuel, hvis vi skal undgå at sætte nye bånd på Stormflodssøjlen eller fange fisk i Domkirken.

### Noter

1. En kortere historisk beretning om stormfloder findes i Mogens Høst-Madsen 1976 s. 5ff.
2. Målinger foretaget af vejassistent Saaby 15. april 1922. I arkitekt Axel Hansens efterladte papirer og tegninger i Ribe Lokalarkiv.
3. Personlig meddelelse fra arkitekt Erik Hansen (søn af arkitekt Axel Hansen) d.12. marts og 4. april 2000. Også omtalt i Brogaard 1988.

4. Rostoch 1967 s. 54.
5. Galthen 1792 s. 90.
6. Frost 1841 s. 40.
7. Møller 1981 s. 376.
8. Kinch 1884 s. 338.
9. Møller 1981 s. 418.
10. Resen 1987 s. 49.
11. Interview i Politiken, gengivet i Sydjysk Folkeblad 25. juli 1904.
12. Sørensen 1998 s. 424.
13. Ribe Stifts-Tidende 9. november 1931.
14. Ribe Forskønnelseskomite gennem 100 Aar. 1942.

### Litteratur

- Brogaard, Chr.: *Hvad jeg ved om Ribe og løjerlige ripensere*. Udgivet af Sparekassen Sydjylland, Ribe, 1988.
- De Hofman, Hans: *Samlinger af publique og private Stiftelser, Foundationer og Gavebreve, som forefindes udi Danmark og Norge*. IV 1759.
- Frederiksen, John: *Marsklandet*. København 1980.
- Frost, P. N : *Efterretninger om Ribe Domkirke*. 1841.
- Galthen, Matth.: *Beskrivelse over Kiøbstæden Ribe fra sin Begyndelse indtil nuværende Tid*. Odense 1792.
- Gram-Jensen, Ib: *Stormfloder. Meteorological*

- Institute. Scientific Report 91-1.* København 1991.
- Høst-Madsen, Mogens: *Lidt om digebyggeri. Fra Ribe Amt*, bd. XX 1976 s. 5ff.
- Kinch, J: *Ribe Bys Historie og Beskrivelse. 2den Del.* Odder 1884.
- Møller, Elna: *Danmarks Kirker, Ribe Amt.* København 1981.
- Nielsen, E. Beck: *Glimt. Ripenser-Bladet*, 1992 s. 196.
- Resen, Peter Hansen: *Atlas Danicus VI D Ribe Stift.* Udgivet i dansk oversættelse af Susanne Lykke Nielsen. Odense Universitetsforlag 1987.
- Rostoch, Mads Pedersen: *Dend gamle og Navn-Kundig Kiøbstæd Ribe.* Ved Mogens Bencard. Udgivet af Historisk Samfund for Ribe Amt 1967.
- Stemann, G.: *Stormfloderne på Ribe Amts Vestkyst i December 1909 og November 1911.* *Fra Ribe Amt* bd. 3 1911-14 s. 724ff.
- Sørensen, Ejvind: *Elias Hansen, Skovløber ved Ribe Plantage.* *Fra Ribe Amt* bd. XXVII 1998 s. 424
- Terpager, P.: *Ripae Cimbricae seu Urbis Ripensis Descriptio.* Flendsborg 1736. Afsnit om oversvømmelser, oversat af lektor Jens Vind, Ribe.
- Zenius, Marianne: *Mandø i hundrede år.* 1983.

## Summary

*Thanks to its proximity to the Wadden Sea Ribe has during the past been exposed to numerous floods destroying villages, killing cattle and people. The most well known reminder of floods affecting Ribe is the Flood Column, Skibbroen, showing levels of 7 different floods, the highest almost 6 m high. The 1634 flood inundated the Cathedral which shows a mark about 1,7 m above floor level. Until 1706 the Cathedral had a statue of St. Christopher. The original legend been forgotten, the Ribe people ascribed him the power of protecting against floods. A bronze door to the Cathedral was made by the sculptress Anne Marie Carl-Nielsen in 1904. The bottom ornament shows waves breaking against brickwork. The most recent flood monument to be found in Ribe is a granite relief on the fountain of Saint Catharine*

*showing a man fighting to wrest the Cathedral from a mythical female form. It was erected in 1929. In a plantation immediately north of Ribe a metal plate is found on a tree, showing the height (2,30 m above level) of the 1911 flood. 8 km from Ribe a village, Vilslev, suffered severely during the 1634 flood. In the church a wall panel reminds of the catastrophe. The Wadden Sea island, Mandø, has also erected a column with marks of the most important floods. Some of the flood heights have been levelled and a comparison shows a fairly good accordance.*

Mogens Juhl  
Klostergade 3  
6760 Ribe