

By, marsk og geest



By, marsk og geest 12

Kulturhistorisk årbog for Ribe-egnen

Udgivet af Ribe Lokalkiv & Den antikvariske Samling i Ribe

Forlaget Liljebjerget

2000

Redaktion: Jakob Kieffer-Olsen (ansv.),
Susanne Benthien, Claus Feveile,
Lars Hammer, Søren Mulvad og
Lilian Skønager

Lay-out: Lars Hammer

Tryk: Winds Bogtrykkeri A/S, Haderslev

©: 2000 Forlaget Liljebjerget

Liljebjerget er navnet på Den anti-
kvariske Samling i Ribe's forlag.
Det blev oprettet i 1997 til minde
om og med testamentariske midler
fra Ellen og Christian Almhede.

Forlagets navn rækker tilbage til
Anders Sørensen Vedel. Han udgav
i årene 1591-92 otte bøger, der var
"Prentet paa Liliebierget udi Ribe".
Om disse bogudgivelser og trykke-
riet se "By, marsk og geest 10" 1998.

ISBN 87-89827-30-9

ISSN 0905-5649

Bindets baggrundsillustration: Videnskabernes Selskabs Kort, 1804

Illustration på forsiden, se s. 67

Illustrationer på bagsiden, se s. 13, 40, 54 og 73

Indhold

Per Kristian Madsen	
Trekantrelieffet over Ribe Domkirkes Kathoveddør	
– et monument over en angrende, retmæssig konge.	5
<i>The Gable Relief above the gate to the southern transept of the Cathedral of Ribe</i>	
– a monument to a repentant, rightful king	27
Marie F. Klemensen	
Et middelalderligt benværksted	
– arkæologiske undersøgelser på Vægtergade 2 i Ribe	29
<i>A medieval boneworkshop</i>	
– archeological excavation at Vægtergade 2 in Ribe	45
Hanne Dahlerup Koch	
Gader i almindelighed	
– og Ribes i særdeleshed	47
<i>Everyday Streets</i>	
– especially in Ribe	59
Susanne Benthien	
Arkitekt Axel Hansen og hans arbejder	
– en registrant i Ribe Lokalarkiv	60
<i>Architect Axel Hansen and his work</i>	
– a registrar in Ribe's local archive.	70
Mogens Juhl	
Stormflodsminder i Ribe	
– og nærmeste omegn	72
<i>Man made memorials to floods in Ribe</i>	
– and the surrounding country	83
Ribe Museumslaug	84

Arkitekt Axel Hansen og hans arbejder

– en registrant i Ribe Lokalkiv

Af Susanne Benthien

Arkitekt Axel Hansen tegnede og restaurerede mange bygninger i Ribe i årene 1916 til sin død i 1935. Blandt hans Ribearbejder kan nævnes elektricitetsværket, Sydjydsk Landmandsbank, dobbelthusene i Kongensgade, flytningen og indretningen af Hans Tausens hus og derved tilbageknykningen af huset Sønderportsgade 8. Han tegnede også sit eget hus, Sct. Jørgens Vej 11, hvor han inddrog et utraditionelt materiale, jernbeton. Desuden restaurerede og ombyggede han en del af de gamle huse i Ribe, og efterhånden blev han en efterspurgt arkitekt angående kirkebygninger, kirkerestaureringer og opmåling af kirker. Den følgende registrant bygger på Axel Hansens egen tegningsfortegnelse, der ligesom hans tegninger findes på Ribe Lokalkiv.

Om Arkitekt Hansen

Axel Hansen (fig. 1) blev født i Hjørring den 10. August 1885. Efter at have taget konstruktørexamen fra Århus Tekniske skole i 1904 blev han tømrer i 1905 og havde praktisk arbejde som tømrersvend i to år. Fra 1907 til 1918 arbejdede han på forskellige arkitektkontorer, og i 1918 tog han afgangseksamen som arkitekt fra Kunstakademiet. I studietiden var han ansat hos arkitekt Hack Kampmann i Århus og hos arkitekt N. Christof Hansen i Vejle. Det var Christof Hansen, der stod for den store udvidelse af Ribe Aandssvageanstalt i 1912, og Axel Hansen blev konduktør og tilsynsførende ved arbejdet. I 1918 blev han konduktør og tilsynsførende hos arkitekt H. Lønborg Jensen, der stod for det store restaureringsarbejde af Sct. Catharine-kirken, et arbejde Axel Hansen beholdt indtil 1929.

Blandt Axel Hansens væsentligste bygninger i Ribe kan nævnes rækkehusbebyggelserne Valdemar Sejrs Allé 16-22 og Kongensgade 1-14, hjørnehuset Albert Skeelsgade 1, elektricitetsværket i Dagmarsgade (hvis bygning i dag er indgået i Ribes Vikinger – Museum for Vikingetid og Middelalder), Sydjydsk Landmandsbank (i dag Den Danske Bank og med et ændret udseende). I 1931 tegnede og opførte Axel Hansen sin egen bolig, det elementbyggede hus Sct. Jørgens Vej 11. Det utraditionelle hus byggede på bindingsværkshusets principper, men her var stolper af jernbeton den bærende konstruktion. Desuden brugte han insulit- og masonitplader som isoleringsmateriale

og specielle typer af maling til ydermurene. I 1933 tegnede han byens nye biograf, der dog blev revet ned i midten af 1950'erne. Desuden tegnede han flere privatvillae, bl.a. Tangevej 17. Det var også

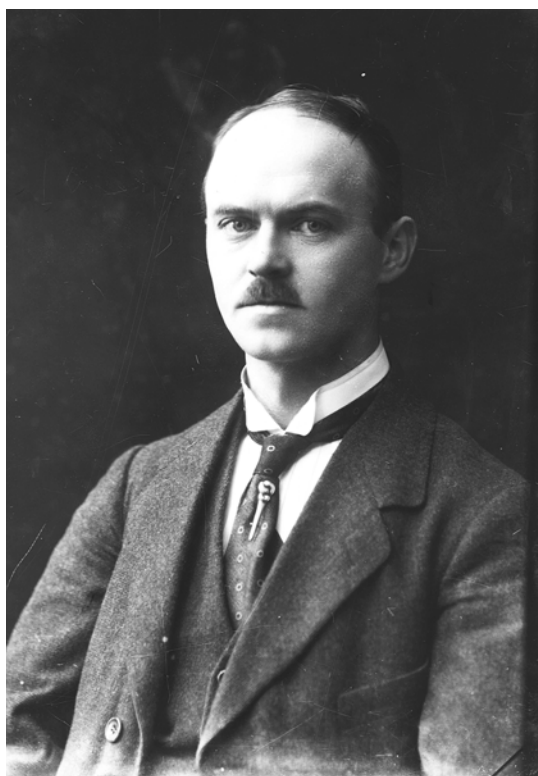


Fig. 1. Arkitekt Axel Hansen (1885-1935). Foto: Ribe Lokalkiv: B 9291.

Architect Axel Hansen (1885-1935).



Fig. 2. Axel Hansens tegning til Sydjysk Landmandsbanks facade mod gaden, sag nr. 21. Den renaissancelignende røde bygning havde høje smårudede vinduer og sandstensornamenter. Banken havde i 1919 købt købmand Anton Andersens ejendom, som blev nedrevet. Den nye bankbygning åbnede i begyndelsen af januar 1921. Bankens smukke ydre blev helt ændret efter en omfattende udvidelse i 1967.

Sydjysk Landmandsbank at Overdammen 4. The bank was built in renaissancestyle with tall windows and sandstone ornaments. The facade was completely changed in 1967.

Axel Hansen, som tegnede de offentlige toiletter ved Domkirken og Sct. Cathrine-kirken.

Axel Hansen restaurerede og ombyggede mange huse i Ribe og omegn, bl.a. det gamle sprøjtehus på Torvet, som blev indrettet til politistation; Puggaardsgade 4, som blev indrettet til folkebibliotek; "Ribe Stifts-Tidende"s bygning i Vægtergade og "Vestkysten"s ejendom i Stenbogade. Den største opgave blev nok det store flytnings- og ombygningsarbejde af Hans Tausens Hus i forbindelse med anlæggelsen af en ny rutebilstation i Skolegade, der også omfattede ændring af trafikforholdene i Sønderportsgade.

I tidens løb blev Axel Hansen en efterspurgt arkitekt ved restaureringer og opførelsen af nye kirker. Bl.a. tegnede han det nye kirkekapel i Gredstedbro og Agerbæk kirke, ligesom han stod for den omfattende restaurering af Aarre kirke i 1931. Han tegnede også kapellet på Ribes nye kirkegård.

Axel Hansen var bestyrelsesmedlem i Turistforeningens og Ribe Stiftsmuseum. Desuden var han direktør i Ribe for Købstædernes almindelige Brandforsikring.

Axel Hansen blev i 1926 gift med Ane Katrine Nielsen Esbjerg. Hun døde allerede i 1931. Axel

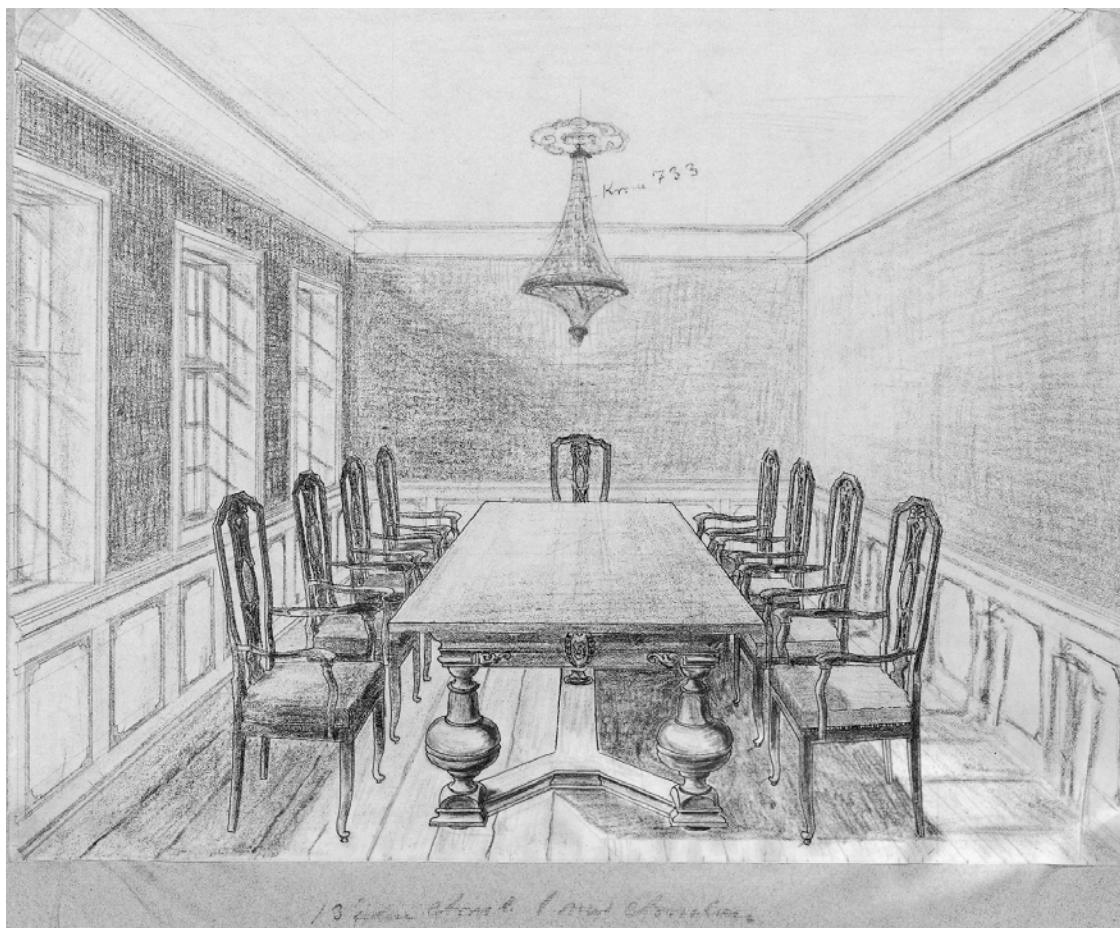


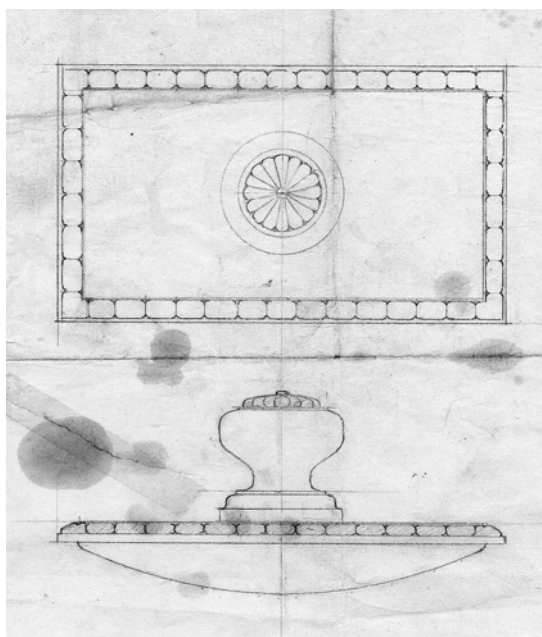
Fig. 3 og 4. Axel Hansen tegnede selv møblerne og meget af inventaret til Sydjysk Landmandsbank, sag nr. 21. Blandt andet bordet og stolene til direktionslokalet, som snedkermester Schnoor udførte. Den smukke lille blæksuger var også tegnet af Axel Hansen og udført af snedkermester Dau.

Axel Hansen designed the furnitures and most of the equipment for Sydjysk Landmandsbank, for example the furnitures for the management room and a little blotter.

Hansen døde den 21. april 1935 og efterlod sig en otteårig søn.

Axel Hansens arkiv

Ribe Lokalarkiv fik i 1984 overdraget Axel Hansens tegningsarkiv, som rummer både tegninger og beskrivelsesmapper. Tegningerne opbevares i et selvstændigt kortskab. Mapperne indeholder tegningsbeskrivelser, prisberegninger, betingelser for håndværkerne, beskrivelse af arbejdets art og i mange tilfælde ligger der også tegninger,



udkast og opmålinger til det enkelte byggeri i mapperne. Axel Hansens egen registrant er meget kortfattet, og i det følgende forsøges at give en uddybning af registranten. I de tilfælde, hvor matrikelnumrene er usikre, er angivet de numre, som Axel Hansen selv har skrevet på tegningerne – noget han i øvrigt sjældent gjorde. Derfor kan der i det følgende være fejl i matrikelnummerangivelserne.

Registrant over arkitekt Axel Hansens arbejder

- 1: Prokurist C. A. Bundgaards bolig i Ribe matr.nr. 506a, Seminarievej 4. 1926.
- 2: Russerlejren. Forslag til oprettelse af en lejrplads ved Andreas Petersens lade på Ribe mark til vinterophold for russiske krigsflygtninge. (Dvs. en træbarak med opholdsstue og værksted til ca. 150 mand. Desuden flytning af en køkkenbarak, der var under opførelse ved "Skovlyst". 1918.
- 3: Ombygning af skræddermester Pedersens ejendom "Clausens Gaard" matr.nr. 11, Mellemdammen 18. 1919. (Axel Hansen udarbejdede også forslag til Mellemdammen 18 i 1928. Da ejedes bygningen af cigarhandler N. N. Pedersen. Bygningens nuværende udseende skyldes dette sidste forslag).
- 4: Fru Bertelsen. Der findes dog hverken tegninger eller beskrivelsesmappe.
- 5: Istandsættelse af taget på garver P. Nissen Hansens ejendom matr.nr. 318a, Sønderportsgade 4. 1918.
- 6: Tilbygning til overretssagfører Jensens villa i Bramming. 1919.
- 7: Ændring af butikken i "Bentzons boghandel" matr.nr. 469, Mellemdammen 17. 1919.
- 8: Trapperækværk på matr.nr. 44a, Porsborg. 1922.
- 9: Sø-minefundament. En tysk mine i sten opstillet 22.6.1921 i Krügers anlæg på foranledning af Turistforeningen.
- 10: Overslag over en bolig for guldsmed Bottelet. 1919.
- 11: Nye butiksruder i glarmester Volkertzens hus matr.nr. 32, Sortebrødregade 8. 1919.
- 12: Forandring og indretning af manufakturhandler Carl Hansens butik matr.nr. 452b, Overdammen 11. 1919.
- 13: Overslag over en Pavillon i Ribe. 1919.
- 14: Indretning af butik på Mellemdammen for manufakturhandler Jensen Toller. 1919.
- 15: En kakkelovn for dommer H. C. Bruun i hans embedsbolig i Terndrup. 1920.
- 16: Ændring af den nedbrændte, tidligere cikoriefabrik matr.nr. 466 og 467, Mellemdammen 13 for isenkræmmer H. M. Pedersen og købmand Fr. Søndergaard. Forandring af fabrikken til lager i stuen og kælderen, og beboelse på 1. sal, og en tilbygning til lagerbrug. 1919.
- 17: Omordning af retslokalerne i Ribe Rådhus matr.nr. 322 og elektriske lysinstallationer i Arresten matr.nr. 321. 1919.
- 18: Opførelse af en støbehal ved Ribe Jernstøberi matr. 491a+b, Saltgade 11. Ombygning af forhuset med indretning af kontor. 1919.
- 19: Forslag til byggeforeningshuse for "Byggeforeningen af 1919". 1919.
- 20: Ombygning af ejendommen matr. 45c, Vægtergade for "Ribe Stifts-Tidende" og opførelse af en tilbygning mod gårdsiden. 1919.
- 21: Opførelse af Sydjysk Landmandsbank (nu Den Danske Bank), matr.nr. 41d, Overdammen 4. 1920, fig. 2-4.
- 22: Arkitekt Axel Hansens egen bolig matr.nr. 505b, Tvedgade 11. 1920. Udvidet med et gæsteværelse i 1922 og udvidet med en garage i 1923. Se også sag nr. 118.
- 23: Tegninger til forskellige møbler. 1925.
- 24: Tilbygning af en sidefløj til Ribe Diskontobank matr.nr. 44b, Stenbogade på et tidligere ubebygget areal, og forandringer i den eksisterende bankbygning. 1920.
- 25: Genforeningsflagstang opstillet i Vedels anlæg. (Skænket af købmand Jens Andersen, Ribe til Sønderjysk Forening). 1920.
- 26: Trapperækværk i Sagfører Julius Nors' villa matr.nr. 61g, Dagmarsgade 17. 1921.
- 27: Opførelse af rækkehusbebyggelser på Ladegårdsmarken, Valdemar Sejrs Allé 16-22. For tømmerhandler J. A. Nielsen. 1920.

- 28: Omdannelse af Sprøjtehuset matr.nr. 380, Torvet 16 til Politistation og midlertidigt Dommerkontor. 1921.
- 29: Opførelse af en villa for kommunelærer Anders P. Frederiksen, matr.nr. 553a, Tangvej 17, kaldet "Cama". 1921. Tre forskellige forslag eksisterer.
- 30: Frk. Langmack. 1921. Der findes dog hverken tegninger eller beskrivelsesmappe til dette arbejde udført for seminarielærerinde Anna Langmack.
- 31: Forslag til indretning af Biografteater i matr.nr. 476, Nederdammen 31. 1920.
- 32: Ombygning af vognmand Jens Chr. Frandsens ejendom matr.nr. 166b, Gravsgade 4. 1921.
- 33: Forslag til et gravsted. 1921.
- 34: Ændringer i herreekviperingshandler A. Frederiksens forretning matr.nr. 3, Nederdammen 34. 1921.
- 35: Opførelse af 6 dobbelthuse for "Byggeforeningen af 1920" i Kongensgade. 1921.
- 36: Opførelse af hus for dyrlæge N. K. Petersen matr.nr. 258a (nuværende 258s), Albert Skeelgade 1. 1922.
- 37: Afhjælpninger af en konstruktionsfejl på manufakturhandler Frode Hjælms ejendom matr.nr. 10, Mellemdammen 22. 1921.
- 38: Funderingsarbejder ved Ribe Stiftsmuseum matr.nr. 520a, Sct. Nicolajgade 10. 1920-21.
- 39: Overslag til en dør til Obbekjær kirke. 1922.
- 40: Overbetjent Petersen. Der findes dog hverken tegninger eller beskrivelsesmappe.
- 41: Hus ved Furesøen til forstkandidat, jagtjunker N. P. A. Bauditz, København. 1922. Der findes dog ingen tegninger.
- 42: Forslag til en teatersal i Ribe både i "Klubbens Hotel" 1931 og i "Hotel Riberhus", Sct. Nicolajgade 18. 1926.
- 43: Forslag til Danmarks bygning ved "Rioudstillingen". Uden år. – Skitsekonkurrence vedrørende et krematorium på Søndermark Kirkegård. Uden år.
- 44: Forslag til nye bygninger for Ribe Mælkeri- og Landbrugsskole lidt nord for byen. 1922, fig. 5.
- 45: Stormflodssøjlen på Skibbroen. 1923, se s. 73 fig. 2 og 3.
- 46: Sommerrestaurant ved Kammerslusen. 1923. (Brændte i 1988 og genopført i et andet udseende.)
- 47: Cand.theol. Brorsens bolig i Nr. Farup. 1923.
- 48: Døre til et hus i Sønderportsgade for redaktør Jacobsen. 1923.
- 49: Istandsættelse af Jernved kirkes klokke. Ny klokkestol. 1929.
- 50: Udvidelse af købmand Jens Andersens ejendom matr.nr. 41b og 43, hjørnet af Overdammen/Torvet. 1919. Indretning af 2 værelser over forretningens dametøjsafdeling. 1931.
- 51: Indretning af 2 nye kælderrum i læge Niels Sviths ejendom matr.nr. 474b, Nederdammen 27. 1927.
Også for læge Svith: "Sommerhus ved Havet". 1926 med en udvidelse i 1932. (På tegningen af sommerhuset 1926 er skrevet: "Bedre Byggeskiks tegnehjælp. Projektet findes smukt og velegnet efter sin bestemmelse. Harald Nielsen").
- 52: Ombygning af Ribe Kommunes Materialhus til Sprøjtehus i Saltgade. 1923.
- 53: En gangbro ved Kirkegårdsalleén som erstatning for en ældre bro over Stampe-mølleåen. 1923.
- 54: Udkast til kakkellovne. 1923. (Akvareller), fig. 6.
- 55: Opførelse af et kirkekapel i Gredstedbro. 1924.
- 56: Forslag til en kirke i Farre. Ikke opført. 1923.
- 57: Nyt pulpitur i Spandet kirke. 1924.
- 58: Tegninger til arbejdsmand Carl Lehmanns hus på Ribevej i Vejle. 1924.
- 59: Tegning til et stukloft i dagligstuen i kommissionær Peter N. Okholms villa matr.nr. 528, Kurveholmen 26. 1924.
- 60: Udkast til et underjordisk wc på Sct. Catharinæ Plads. 1924. (Arbejdet blev ikke udført).
- 61: Forslag til bebyggelse af Slotsbleggården, fig. 7.
- 62: Puggaardsminde. Der findes dog hverken

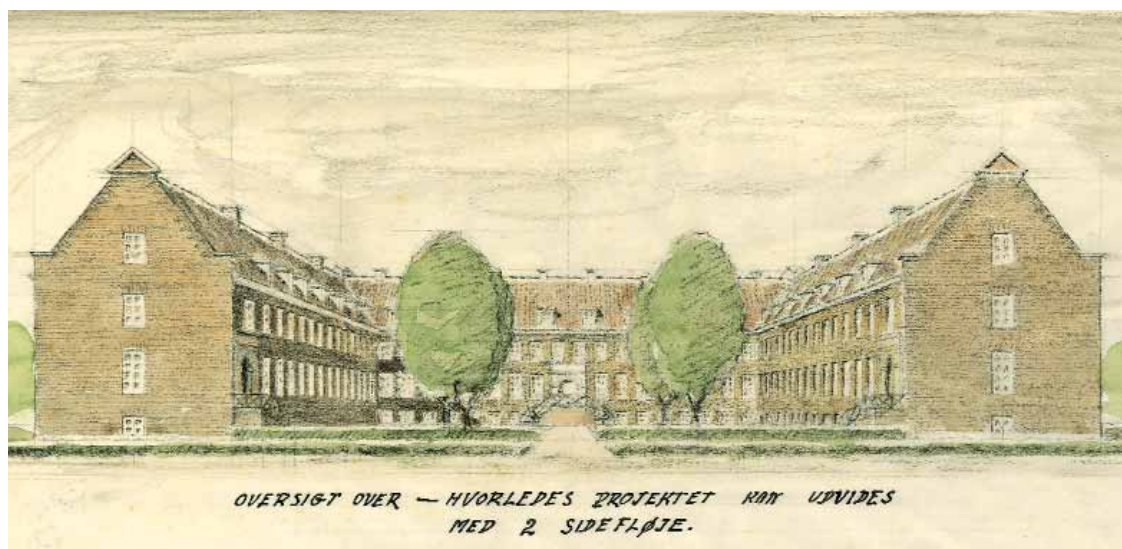


Fig. 5. "Interessentselskabet til Ribe Landbrugs- og Mælkeriskole" lod i 1922 arkitekt Axel Hansen udarbejde hele 4 projektforslag til en ny skole, der skulle opføres lidt nord for Ribe, lige overfor det nuværende Nørrelund. Sag nr. 44.

In 1922 Axel Hansen worked out 4 proposals for new buildings to the agricultural high school of in Ribe.

- tegninger eller beskrivelsesmappe.
- 63: Opmålingstegninger af Bredsten kirke. 1910.
Opmålingstegninger af Hviding kirke. Uden år.
Opmålingstegninger af Sortebrødreklosteret. 1917, fig. 8.
Forskellige studietegninger.
- 64: Opmålinger af et bornholmerur.
- 65: Tegning til et Ribe-våben, dvs. et klæbemærke i rødt og hvidt til salg til støtte for Ribe Turistforenings arbejde med restaurering af gamle huse. 1923, fig. 9.
- 66: Abild kirke. Ny alterskranke. 1924. Istand-sættelse af prædikestolen. 1930.
- 67: Tegninger til møbler i K.F.U.M.s nye bygning i Badstuegade, dvs. det nuværende plejehjem "Ved Åen". 1924.
- 68: Akvareltegninger til en skovpavillon. 1918.
- 69: Opførelse af et nyt elektricitetsværk i Dagmarsgade. 1926.
- 70: Restaureringer i Udbjerg kirke. 1925.
- 71: Forslag til nyt alterarrangement i Sdr. Omme kirke. 1927.
- 72: Statens Forsøgsstation ved Ribe. 1925.
- 73: Opførelse af en lukket veranda i Plantagepavillonen i Ribe. 1925.
- 74: Forslag til afhjælpning af fugt i dagligstuen og havestuen i Bispegården i Korsbrødregade. 1925.
- 75: Restaurering af Hostrup kirke. 1925.
- 76: Plan for kloakanlæg ved den tidligere Crome & Goldschmidt-fabrikstoft i Rosenallé. 1931.
- 77: Opførelse af en ny kirke i Agerbæk. 1929.
- 78: Nye stolestader i Øster Lindet kirke. 1929.
- 79: Nyt dommerkantor i Sct. Nicolajgade 15, matr.nr. 514. 1928.
- 80: Varmeanlæg m.m. til Ribe Alderdomshjem matr.nr. 275a, Sct. Laurentiigade 2. 1928.
- 81: Opførelse af et elementbygget hus matr.nr. 516k. 1931. Identisk med sag nr. 118. (I registranten har Axel Hansen angivet det som "Vort Hus"). Til sagen findes der kun tegninger.
- 82: Ændring af købmand Ejnarssons hus i Bramming til en 2-etages forretning. 1928.
- 83: Indretning af nyt folkebibliotek i klasselotterikollektør Christen Jacobsens ejendom matr.nr. 212a, Puggaardsgade 4. 1929. (I mappen ligger også forslag fra 1927 til

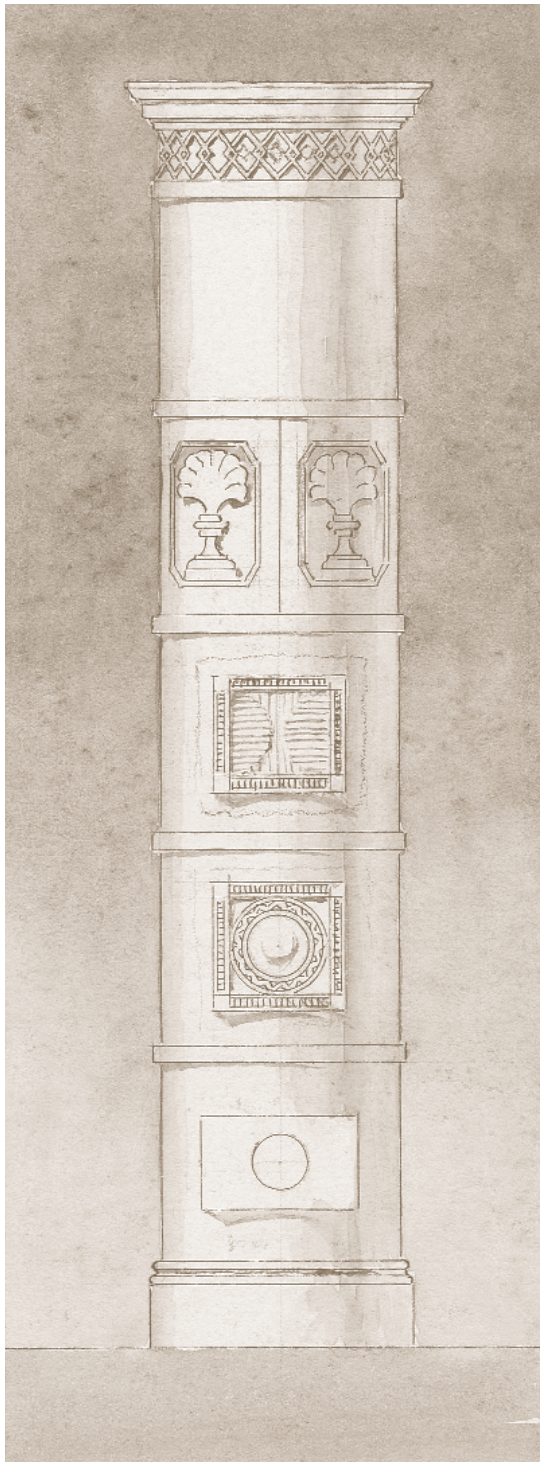


Fig. 6. Akvareltegning af en af de mange kachelovne, som Axel Hansen tegnede. Sag nr. 54.

Watercolour drawing of one of the many stoves, which Axel Hansen designed.

indretning af et folkebibliotek i "Maren Splids hus" i Sønderportsgade).

- 84: Fru Lütken. Der findes dog hverken tegninger eller beskrivelsesmappe.
- 85: Tegninger til en ny bygning for gårdejer F. W. Schultze på matrikelnumrene 23 og 55, hjørnet af Sortebrødregade/Dagmarsgade. 1929. (Syd for et oprindeligt hus, der var bygget i slutningen af 1850'erne af apoteker von Støcken. Bygningerne blev senere til "Hotel Munken" og det nuværende Sct. Catharinæ Plads 1).
- 86: Et offentligt toilet ved Processionsomgangen ved Domkirken. 1928.
- 87: Skolekøkken i Borgerskolen. 1929.
- 88: Indvendige ændringer på ekviperingshandler A. Frederiksens ejendom matr.nr. 3, Nederdammen 34. 1929.
- 89: Ændringer på Sørine Brøckmanns ejendom matr.nr. 447, Torvet 1. 1929.
- 90: Korsgaards ejendom i Saltgade. Der findes dog hverken tegninger eller beskrivelsesmappe.
- 91: Ribe Raadhussal. Der findes dog hverken tegninger eller beskrivelsesmappe.
- 92: Indretning af et hus til Gerda Lange. Ukendt placering. 1929. Der findes ingen tegninger.
- 93: Udbygning af gårdejer Anders Schmidts hus i Skærbæk efter godkendelse af "Foreningen til gamle bygningers bevaring". 1928.
- 94: Lindegården ved Domkirken med kapel. Indretning af en lejlighed i ejendommen matr.nr. 214, Sønderportsgade 21 mod Domkirkepladsen. 1930. Indretning af butik i kælderen til ejendommen matr.nr. 318a, Sønderportsgade 4. 1930. Overslag og beregninger over et kirkegårds-kapel på Ribe nye kirkegård, dvs. Annekskirkegården på Ladegårdsmarken. 1929.
- 95: Restaurering af Stadil kirke. Ommuring af skibets syd-mur, istandsættelse af loft og tagværk, maling af stolestader og loft og ny varmforsyning i hele kirken. 1931.
- 96: Restaurering af Hjerpsted kirke. Kachel-



Fig. 7. Området mellem Erik Menvedsvej og Langelinie tænkes bebygget med 18 huse. Det østligste areal skulle bestå af 10 tætliggende huse, mens der på det vestligste skulle bygges 8 spredtliggende lavere huse. Sag nr. 61.

A plan for Slotsbleggården between Erik Menvedsvej and Langelinie with 18 houses.

ovn flyttes, ny skorsten, nyt knæfald, nye stolestader, murstensgulv i kor og midtergang, trægulve under stolestader, restaurering af pulpituret, de romanske vinduer mod nord genåbnes, ny dør fra skib til våbenhus, kirken males og hvidtes. 1930-1933.

97: Restaurering af Tinglev kirke. Stolestaderne fornyes, kobber på spiret, blyplader

på apsis' tag, nyt varmekulde, skibets og korets gamle bjælkelofter genfremstilles, den daværende vægdekoration fjernes, kirken hvidtes, de oprindelige vinduer genfremstilles. 1932-1934.

98: Restaurering af Farup kirke. Nyt tårn, indretning af det daværende våbenhus til ligkapel, nyt våbenhus. 1931-1932.

99: Nye vinduer i Vester Vedsted kirkes syd-

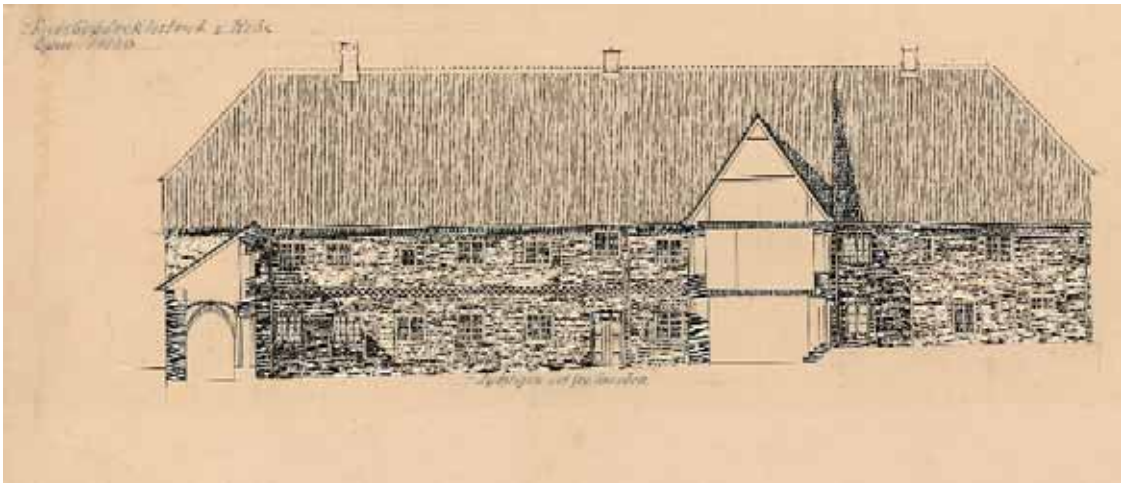


Fig. 8. Axel Hansen var i årene 1918 til 1929 konduktør og tilsynsførende på Sct. Cathrine kirkes store restaurering. Året før havde han foretaget opmålinger, her af klostrets sydfløj, set fra nord. Sag nr. 63.

In the years 1918 to 1929 Axel Hansen was resident architect at the great restoration of Sct. Cathrine church and also surveyed the monastery, here the south wing.



Fig. 9. Turistforeningen lod fremstille et klæbemærke til støtte for arbejdet med at bevare og restaurere byens gamle huse. Sag nr. 65. Ribe Stifts-Tidende skrev i maj 1923, at det lille klæbemærke "fremtræder i al sin Enkelthed meget smukt: Domkirken og de springende Løver i hvidt paa rød Bund". Mærket var til salg hos de handlende. Her gengivet forstørret.

In 1923 Axel Hansen designed this sticker for the tourist associations work for restoring the old houses in Ribe. The mark was Ribe's town arms with the cathedral and three springing lions.

mur. 1931.

- 100: Restaurering af gårdejer Søren Brorsens ejendom i Nr. Farup. 1930.
- 101: Omfattende og gennemgribende restaurering af Aarre kirke. 1931.
- 102: Korrespondance med kgl. bygningsinspektør, arkitekt K. Lehn Petersen om et syn over istandsættelsesarbejder ved Bredebro kirkes tårn. 1931.
- 103: Omlægning af skifertagene på Ribe Sygehus' Medicinsk afdeling og Epidemiafdeling. 1930.
- 104: Overslag over indretning af et Missionshotel i Midtmøllen. 1931.
- 105: Opmålinger vedrørende Domkirken. U.å.
- 105a: Korrespondance og tegninger vedr. udformningen af Sct. Catharinæ Plads. 1928. Tegninger af stole og stræbepiller. 1921-1924. Vedrørende restaurering af Sortebrødreklostret. 1928.
- 105b: Forslag til et Landsarkiv i Sct. Catharinæ kirke og Sortebrødreklostrets sydfløj. 1930.
- 105c: Forslag til et "Ungkarlehjem for ingeniør Rasmussen" i Ribe. 1931. Der findes ingen tegninger.
- 106: Sal i "Hotel Riberhus"s tagetage. Matr.nr.

- 518a, Sct. Nicolajgade 18. 1931.
 Korrespondance med pastorinde S. L. Andersen. 1930.
 Vedr. varmeanlæg til frk. Lauridsen, Gørding. 1930.
 Vedr. Den tidligere Crome & Goldschmidt-fabrikstoft i Rosenallé. 1930.
 Axel Hansens skriftlige henvendelse angående tegning til en ny kirke i Kollund. 1930.
 Overslag over arbejde for seminariefors­tander Helge Haar. Matr.nr. 61h, Dagmarsgade 19. 1930.
 Overslag over arbejde hos bankdirektør J. Jepsen, matr.nr. 281m, Sct. Laurentiigade 4. 1930.
- 107: Ribe Aandssvageanstalt. Tilbygning til anstaltens administrationsbygning. Kedelhus. 1931. Ny beskæftigelsesbygning for drenge. 1926.
- 108: Løgumgaard Aandssvageanstalt, filial af Ribe Aandssvageanstalt. Bogbinderværksted. 1931. En afdeling for 25 arbejdsføre mænd. 1933. Afdeling for 75 alumner. 1933.
- 109: Tegninger vedrørende huse på Havedal, Ribe Ladegårdsmark. 1930.
- 110: Opførelse af et pakhus for grosserer L. C. Nielsen, Rosenallé. 1931.
- 111: Skanderup kirke. Der findes dog hverken tegninger eller beskrivelsesmappe.
- 112: Tegninger til knæfald i Højer kirke. 1932. Blev noget ændret udført i 1936-37.
- 113: Biografteater. Tegningerne og beskrivelse ligger i sag nr. 127.
- 114: Konkurrenceforslag: Skitseforslag til en ny kirkebygning med menighedshus ved Langelandsgade i Århus. Uden år. Et forsamlingshus. Uden år og stedsangivelse.
- 115: Tegninger for slagter Richard Andresen. (Det fremgår ikke hvilke). En del by- og matrikelkort. 1930.
- 116: Restaurering af Visby kirke. 1933.
- 117: Forslag til restaurering af Hjerting kirke i Lintrup sogn. Nye stolestader og alter­skranke, nye vindue mod syd, restaurering



Fig. 10. Huset Sct. Jørgensvej 11 er et elementbygget typehus. Sag nr. 118. Axel Hansen inddrog utraditionelle materialer som jernbeton og vejrbestandige malinger. Huset blev bygget med salg for øje, men der findes vist kun dette ene hus.

Axel Hansen designed an untraditional house, Sct. Jørgensvej 11. The principle was that of a half-timbered house, but the pillars were of reinforced concrete.

- af altertavle og loftet, ny varmeinstallation, ny dør i vestgavlen, nyt orgelpulpitur. 1933.
- 118: Nyopførelse af elementbygget typehus i jernbeton matr.nr. 516k, Sct. Jørgensvej 11. 1931. (I registranten har Axel Hansen angivet det som "Egen bolig matr.nr. 516k"). Se også sag nr. 81 og sag nr. 22. Til sagen findes der ingen tegninger, kun en omfattende beskrivelsesmappe, fig. 10.
- 119: Indretning af Den Sydvestjyske Venstrepresses ejendom matr.nr. 409a, Torvet 12, "Vestkysten". 1932/33. (Før da havde Diskontobanken til huse dér).
- 120: Ombygning og ændring af butikken i købmand Kjellerups ejendom matr.nr. 124, Hundegade 2. 1933.
- 121: Tegninger til regulering af færdelsforholdene ved Skolegade og Sønderportsgade i forbindelse med anlæggelsen af en rutebilstation i Skolegade. Flytning og restaurering af matr.nr. 316a, Sønderportsgade 8. 1933.

- 122: Flytning og restaurering af Hans Tausens Hus, Torvet 17 i forbindelse med anlæggelsen af en rutebilstation i Skolegade. 1933.
- 123: Ombygning og indretning af en butik i manufakturhandler Asger Brøndums forretning matr.nr. 448a, Overdammen 2. 1933.
- 124: Skitse til en boxdør i Jens Niensens maskinforretning i Gørding. 1933.
- 125: Underjordisk wc på Sct. Catharinæ Plads. 1933.
- 126: Ribe Svineslagteri matr.nr. 494b i Saltgade. Skur, garager og vandtårn. 1932.
- 127: Ny biografbygning i Crome & Goldschmidts tidligere fabriksbygning matr.nr. 516q og 516p, Sct. Nicolajgade. 1933.
- 128: Apsis på Skanderup kirke. 1935.
- 129: Alderdomshjem i Gørding. Der findes dog hverken tegninger eller beskrivelsesmappe.
- 130: Stürups ejendom. Der findes dog hverken tegninger eller beskrivelsesmappe.
- 131: Landesækning. Der findes dog hverken tegninger eller beskrivelsesmappe.
- 132: Rødning kirke. Nyt varmeanlæg og nye stolestader. 1934.
- 133: Andelsmejeriet "Riberhus" i Sct. Pedersgade. Opførelse af stald- og lagerbygning, fyrrum og kulrum. 1934.
- 134: Søgaard (ved Aabenraa). Hærens 4. Bygningsdistrikt. Der findes dog hverken tegninger eller beskrivelsesmappe.
- 135: Opmåling af Ribe Stiftsmuseum. 1934.
- 136: Konkurrenceforslag til staldbygninger på Statens Vildmoseareal. 1934.
- 137: Tegninger til Karen Marie Jensens Plejehjem i Gånsager. 1934.
- 138: Tegninger til Lintrup kirkes restaurering. (Efter Axel Hansens død blev restaureringen fuldført af arkitekt Arne Finsen, Ribe.) 1935.
- 139: Forskellige arbejder ved V. Vedsted Sindsygehospital. Ingen af tegningerne er dog udført af Axel Hansen. 1930.
- 140: Ny maskinbygning til Skjern Elektricitetsværk. 1930.
- 141: Godkendt patent på en vindueslås. 1914.

Ikke godkendt patent på et system til udfyldning af felterne mellem ydermurene på et jernbetonstolpehus. 1927.

142: Blytækkerarbejdet på Jerne kirkes tag. 1934.

143: Vedr. ny præstebolig i Brørup. 1927.

Desuden findes en tegningsmappe betegnet "Diverse", hvor indholdet er:
 For Ribe Turistforening: Opmåling af matr.nr. 431, Fiskergade 5.
 Opmåling og tegninger af et bindingsværkshus.
 Akvareltegninger fra Aastrup kirke.
 Udkast og tegninger til byggegrunde umiddelbart nord for Ribe. 1925.
 Tegning til mindetavle for hustruen Ane Katrine Hansen. 1931.

Summary

The architect Axel Hansen (1885-1935) designed many buildings in Ribe from about 1920 until 1935, for example the power station, the bank Sydjydsk Landmandsbank, the double houses in Kongensgade and in Valdemar Sejrs Allé, the former cinema in Sct. Nicolajgade and his own untraditional house Sct. Jørgensvej 11. He also rebuilt and restored some of the old houses for other purposes, for example a former private house in Puggaardsgade 4 to a public library, the former engine house on Torvet 16 to a police station and the relocation of Hans Tausens house in Skolegade and converted it to a museum. The streets Skolegade/Sønderportsgade were in that way changed. He also rebuilt Vægtergade 1 for the newspaper "Ribe Stifts-Tidende", and Torvet 7 also for the newspaper "Vestkysten".

Axel Hansen was educated as an architect at the Academy of Fine Art in Copenhagen in 1919. From 1907 to 1919 he worked for the famous architect Hack Kampmann in Århus. Axel Hansen was resident architect at the buildings of Ribe Aandssvageanstalt (the reception centre) in 1912 and at the big restoration of Sct. Cathrine church in the years 1919 to 1929. He also designed new churches, for example in Agerbæk and Gredstedbro, and restored many churches in the surrounding country. He was a very fine repres-

entative of the architectural movement "Bedre Byggeskik" ("better style of building") which existed 1915-1946.

Axel Hansen left a short registration of his works, and the article is a development of the registration. His drawings and descriptions are kept at The Local Archive in Ribe.

Susanne Benthien, bibliotekar
Leder af Ribe Lokalarliv,
Ribe Folkebibliotek