

By, marsk og gæst



By, marsk og geest 14

Kulturhistorisk årbog for Ribe-egnen

Udgivet af Ribe Byhistoriske Arkiv & Den antikvariske Samling i Ribe

Forlaget Liljebjerget

2002

Redaktion: Jakob Kieffer-Olsen (ansv.),
Susanne Benthien, Claus Feveile,
Lars Hammer, Karen Margrethe Melbye,
Søren Mulvad og Lilian Skønager

Lay-out: Lars Hammer

Tryk: Winds Bogtrykkeri A/S, Haderslev

©: 2002 Forlaget Liljebjerget

Liljebjerget er navnet på Den anti-
kvariske Samling i Ribe's forlag.
Det blev oprettet i 1997 til minde
om og med testamentariske midler
fra Ellen og Christian Almhede.

Forlagets navn rækker tilbage til
Anders Sørensen Vedel. Han udgav
i årene 1591-92 otte bøger, der var
"Prentet paa Liliebierget udi Ribe".
Om disse bogudgivelser og trykke-
riet se "By, marsk og geest 10" 1998.

ISBN 87-89827-34-1

ISSN 0905-564

Bindets baggrundsillustration: Videnskabernes Selskabs Kort, 1811.
Om dette kort, se "By, marsk og geest 13" 2001.

Illustration på forsiden, se s. 6

Illustrationer på bagsiden, se s. 15 og 51

Indhold

Torben Sode & Claus Feveile	
Segmenterede metalfolierede glasperler og blæste hule galsperler med metalbelægning fra markedspladsen i Ribe	5
<i>Segmented metal foiled glass beads and hollow, blown glass beads with a coat of metal from the marketplace in Ribe</i>	13
Ole Kristiansen	
Sfinksens gåde – en kronekakkelse med ikonografiske problemer	15
<i>Das Rätsel der Sphinx</i>	22
Steffen M. Søndergaard	
Eksempler på Ribe-huse fra 1850'erne frem til omkring 1930	24
<i>Ribe-häuser aus etwa 1850 bis etwa 1930</i>	44
Uwe Dall & Søren Mulvad	
Immanuel Christian Jensen 1906 – 1972	
– tekniker og opfinder, modstandsmand og menneske	45
<i>Immanuel Christian Jensen 1906 – 1972</i>	
– <i>technician and inventor, resister and person</i>	63
Ribe Museumslaug	64

Eksempler på Ribe-huse fra 1850'erne frem til omkring 1930

Af Steffen M. Søndergaard

Artiklen viser eksempler på senklassicismens og historicismens Ribe-huse, på villabyggeri fra o. 1900, på restaureringsarbejder fra 1900-årenes tre første tiår, på nationale tendenser i begyndelsen af 1900-årene og på Bedre Byggeskik fra 1920'erne samt et enkelt funkis-hus fra 1930'erne.

I Ribe tegnes bybilledet generelt af renæssancehuse samt af klassicismens ny- og ombygninger – og det i en sådan grad at senere perioders huse næsten overses. Artiklen præsenterer derfor en række bygninger, der antyder udviklingsforløbet fra midten af 1800-årene frem til o. 1930 – og dokumenterer, at også disse huse besidder betydelige bevaringsværdier.

Senklassicisme 1850'erne - 1870'erne

I 1847-48 havde apoteker von Stöcken ladet Ribe Jernstøberi i Saltgade opføre, og 1850-56 fulgte købmand og skibsreder Christian Giørtz bomuldsvæveri "Lindegården" mellem Domkirken og Sønderportsgade (Sønderportsgade 2-4 og Torvet 13). Jernstøberiet har tydelig rod i klassicismen med sin pilasteropdelte og gavlkvistkronede facade og sit halvt afvalmede tegltag. Det engelskinspirerede bomuldsvæveri var derimod udtryk for en ny tid med sit trempeltag, hvis forudsætning var et tagmateriale, der kunne benyttes på lavere hældninger end de traditionelle ca. 45°. På bomuldsvæveriet var tagmaterialet skifer, og dette materiale vedblev at være populært indtil o. 1910. Et både lettere og billigere alternativ var den industrielle fremstillede tagpap, der begyndte at komme frem omkring midten af 1800-årene, men hvis kvalitet var tvivlsom i de første årtier.

Bomuldsvæveriet blev nedlagt i 1880'erne, hvorefter der blev indrettet boliger i bygningerne, som hermed ændrede karakter. Senere er det meste af bygningsanlægget brændt.

I 1852 byggede Christian Giørtz sit senklassicistiske hus, "Aldershvile" for enden af Skibbroen (Skibbroen 29). Huset er tilskrevet arkitekten N. S. Nebelong (1806-71), som 1843-45 forestod arbejder i Ribe Domkirke, og som i 1844 projekterede

og ledede opførelsen af arbejds huset i Sct. Nicolaigade (nu nr. 18)¹. "Aldershvile" har symmetriske, liseninddelte og pudsede facader, som

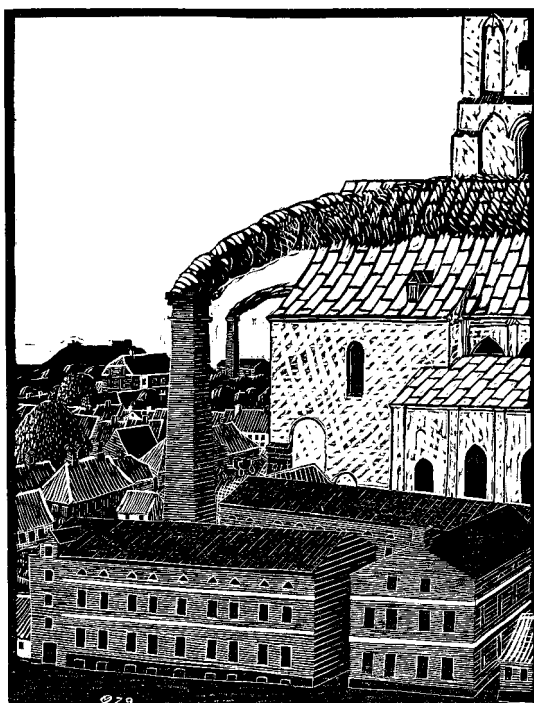


Fig. 1. Ole Videbæks linoleumssnit med rekonstruktionen af Giørtz' fabrik giver et godt indtryk af, hvordan det fuldt udbyggede anlæg har set ud i 1856. Det smalle "pakhus" yderst t.v. hører dog ikke til fabrikken, men skyldes H. C. Amberg, der i forbindelse med domkirkens restaurering – som bl.a. omfattede rekonstruktion af Mariatårnet – o. 1900 etablerede kirketjenere-bolig og varmecentral syd for Domkirken.

Ole Videbæks Linolschnitt mit der Rekonstruktion von Giørtz' Fabrik gibt einen guten Eindruck davon, wie die voll ausgebaute Anlage im Jahre 1856 ausgesehen hat. Das kleine Lagerhaus ganz links gehört nicht zur Fabrik, die auf H. C. Amberg zurückzuführen ist. In Verbindung mit der Restaurierung des Domes um die Jahrhundertwende, – die u. a. eine Rekonstruktion des Maria turmes umfasste, – etablierte er Kirchentjenere-wohnung und Heizanlage südlich des Domes.



Fig. 2. Chr. Giørtz' bolig, "Aldershvile" fra 1852. Foto: Ribe Byhistoriske Arkiv.

Christian Giørtz's Wohnung, "Aldershvile" aus dem Jahre 1852.

både mod Skibbroen og mod haven har et let frem-springende midterparti, der krones af en gavlkvist og er udstyret med støbejernsakroterier på gavle og hjørner.

Senklassicistiske, lisénopdelte facader med de karakteristiske, fladbuede murhuller ses også i tidens skolebygninger, Katedralskolens hovedbygning fra 1855 og Bispegade Skoles ældste bygning (Bispegade 5), der ligeledes er fra midten af 1850'erne. Katedralskolens hovedbygning blev opført ved tilbageflytningen af Katedralskolen til området ved Puggaard, hvor skolen havde ligget fra o. 1300 til o. 1500. Bygningen, der stod færdig i 1856, er projekteret af kgl. bygningsinspektør C.



Fig. 3. Katedralskolens hovedbygning fra 1855. Foto: Harald Bruun før 1887. Den antikvariske Samling.

Das Hauptgebäude der Katedralschule aus dem Jahre 1855.



Fig. 4. Bispegade Skole, Bispegade 5, 1850'erne. Foran skolebygningen set det gamle gymnastikhus fra 1873. Foto: SMS 1989.

Bispegade Schule, Bispegade 5, aus den 1850'er Jahren. Vor dem Schulgebäude sieht man die alte Turnhalle aus dem Jahre 1873.

G. F. Thielemann (1803-63)². Han udformede den nye skolebygning som et trefløjjet, symmetrisk bygningsanlæg, fra hvis toetages hovedfløj, der udgik énetages sidefløje. Hovedfløjens blændingsopdeling korresponderer på bygningens bagside med rumdelingen, og blændingsmotivet er desuden anvendt i hovedfløjens gavltrekanter, der fortsætter op over taglinien som lave gavlkamme. Blændingsmotivet er udtryk for en inspiration fra ældre dansk arkitektur, og skolebygningen indvarsler hermed den såkaldte historicisme, der genbrugte de ældre, historiske stilarter i nyfortolkning.

I slutningen af 1850'erne lod apoteker og jernstøber von Stöcken sin privatbolig (Dagmarsgade 13) opføre over for Sct. Catharinae Kirke. Den lisénopdelte bygning var oprindeligt i én etage med en bred, gennemgående toetages gavlkvist, der var skiferdækket, medens tagfladerne i øvrigt var dækkede med blåglaserede tagsten. Jernstøberens



Fig. 5. Døgmarfgade 13. von Stöckens bolig, oprindelig i én etage og med indgang i vestgavlen. Foto: Den antikvariske Samling.

Døgmarfgade 13. von Stöckens Wohnung, ursprünglich mit einem Stock und mit Eingang in dem Westgiebel.

hus prydes naturligvis af egne produkter som støbejernsakroterier på gavlkvisten, og under nogle af vinduerne samt i gavltrekantens fronton er der støbejernsornamenter. Andre støbejernsornamenter ses på facaden i Sortebröddregade 13.



Fig. 6. Bispegade 6. Sct. Catharinae Kirkes præstebolig fra 1860. Foto: SMS 1989.

Bispegade 6. Das Pfarrhaus für Sct. Catharinae Kirche aus dem Jahre 1860.



Fig. 7. Bispegade 7. Foto: SMS 2002.

Bispegade 7.

Den karakteristiske, rundbuede frise, der afslutter underetagens murværk på begge sider af gavlkvisten i von Stöckens hus, ses desuden på Bispegade 6 fra 1860, som fremtræder i blank mur



Fig. 8. Døgmarfgade 6. Foto: SMS 2002.

Døgmarfgade 6.

med hvide gesimser og med hvide bryn over underetagens vinduer. Endvidere på Skibbroen 3, som har pudset, lisénopdelt facade over en kvaderfuguet sokkel.

Bispegade 7 har en pudset facade med spinkel kvaderfugning, og gennem både 1860'erne og 1870'erne opførtes en række huse med symmetriske, senklassicistiske facader, der kan have trukne indfatninger omkring murhullerne eller en mere omfattende pudsdekoration. Et af de bedste eksempler ses i Dagsmarsgade, som er anlagt i 1874. Det er nr. 6, hvor etagerne adskilles af trukne gesimser, og hvor underetagens murpiller er forsynede med pilastre af trukne profiler.

Historicisme 1850'erne – o. 1900

Længe inden man holdt op med at bygge senklassicistiske huse, indledtes en ny stilperiode, der kendetegnes af en mere eller mindre fri genanvendelse af de historiske stilarter, den såkaldte historicisme. De middelalderinspirerede arkitekturdetaljer i Katedralskolens hovedbygning er allerede nævnt, men historicismen kommer til fuld udfoldelse i Ribe med den pragtbolig i nyrenaissance – ”Rosenborgstil” – som Christian Giørtz' søn, Balthazar Giørtz lod opføre i Sct. Nicolaigade 10. Bygningen, der stod færdig i 1864, er tegnet af kgl. bygningsinspektør L. A. Winstrup (1815-



Fig. 9. Balthazar Giørtz' bolig, Sct. Nicolaigade 10. Hovedfløjen var oprindeligt skiferdækket som sidebygningen t.h. og havde vinduer af samme type, hvorover der var udmuret op til undersiden af de buede stik. Foto: Den antikvariske Samling.

Balthazar Giørtz's Wohnung, Sct. Nicolaigade 10. Der Hauptflügel war ursprünglich mit Schiefer bedeckt wie der Nebenbau rechts und hatte Fenster von demselben Typen, worüber ausgemauert war bis die Unterseite von dem gebogenen Stichen.



Fig. 10. Den økonomiske baggrund for Balthazar Giørtz' rigdom var det nye bomuldsspinderi længere ude ad den daværende Tangegade (nu Sct. Nicolaigade). T.v. ses desuden det daværende Arbejdshus (nu nr. 18) og t.h. Ribe Station fra 1875. Arealet øst for banen er endnu ubebygget - bortset fra en ældre mølle. Foto: Før 1880. Den antikvariske Samling.

Der Hintergrund für Balthazar Giørtz's Reichthum war die neue Baumwollspinnerei ein wenig weiter auf der damaligen Tangegade (jetzt Sct. Nicolaigade). Links sieht man ausserdem das damalige Arbeitshaus (jetzt Nr. 18) und rechts sieht man Ribe Bahnhof aus dem Jahre 1875. Das Gebiet östlich der Bahn ist immer noch unbebaut – mit Ausnahme von einer alten Mühle.

1889). Den omfatter en høj hovedfløj og en lidt lavere sidebygning, begge opført over en høj kælder og begge med svungne gavlkamme samt skifertag. Facaden mod Sct. Nicolaigade er asymmetrisk, men rummer et symmetrisk midterparti med to gavlkviste, der flankeres af hhv. sidebygningen og et markeret sideparti. Havesiden har derimod et trefags midterparti, der krones af en trefags gavlkvist, og domineredes oprindeligt af en pompøs støbejernsveranda. Murværket er på renaissance-



Fig. 11. Ribe Station fra 1875. Foto: O. 1900. Ribe Byhistoriske Arkiv.

Ribe Bahnhof aus dem Jahre 1875. Foto aus etwa 1900.



Fig. 12. Godspakhuset fra 1875. Foto: SMS 2002.

Der Güterschuppen aus dem Jahre 1875.

vis udført med lyse bånd og hjørnekvadre, lige som hovedfløjens oprindelige vinduer havde murede spejle under de rundbuede stik. Haven rummer desuden tæt ved åbredden et ottekantet lysthus. Balthazar Giørtz opførte i 1866 et stort bomuldsspinderi længere ude ad gaden, men gik fallit efter en ødelæggende eksplosion i fabrikken i 1880.



Fig. 13. Vandtårnet i Dagmarsgade fra 1887 (senere forhøjet, se fig. 8). Foto: H. Bruun. Den antikvariske Samling.

Der Wasserturm in Dagmargade aus dem Jahre 1887, siehe Fig. 8. (Später erhöht).



Fig. 14. Pigeskolen i Hundegade fra 1890. Foto: Den antikvariske Samling.

Die Mädchenschule in Hundegade aus dem Jahre 1890.



Fig. 15. Skolebygningen mellem Hundegade og Bispegade. Foto: Rud Sørensen. Den antikvariske Samling.

Das Schulgebäude zwischen Hundegade und Bispegade.

Jernbanestationen fra 1875 er tegnet af N. P. Holsøe (1826-95), der i 1870'erne tegnede en lang række stationer på den sydjyske tværbane og på den vestjyske længdebane, bl.a. i Varde og Ringkøbing. Typisk for disse stationer er disponeringen med et toetages midterparti mellem lave sidepartier, som gav mulighed for en bolig for stationsforstanderen på 1. sal. Endvidere påvirkningen fra italiensk renaissancearkitektur med det gavlkvistkronede indgangsparti og arkademotivet med rundbuen som gennemgående element. Den arkitektoniske inspiration kan være formidlet af J. D. Herholdts ca. ti år ældre hovedbanegård i København (nedrevet), hvor inspirationskilden var et konkret, italiensk kloster³. Lidt nord for stationen i



Fig. 16. Teknisk Skole, Kurveholmen 2. Foto: Den antikvariske Samling.

Die technische Schule, Kurveholmen 2.



Fig. 17. Mellemdammen 13. Foto: SMS 2002.

Mellemdammen 13.



Fig. 18. von Stöckens Plads 4. Foto: SMS 2002.

von Stöckens Plads 4.

Ribe blev der opført et godspakhus, og endnu længere mod nord – på den anden side af banen – remiseanlæg m.v.

Beslægtede buer i kombination med hjemlig, middelalderlig blændingsdekoration præger kgl. bygningsinspektør Jens Vilhelm Petersens (1851-1931) vandtårn i Dagmarsgade fra 1887 og den tilhørende bolig for vandværksbestyreren⁴. Nogenlunde tilsvarende arkitekturelementer benyttede samme arkitekt i Hundegade 4, der blev opført som pigeskole og lærerbolig 1889-90, og i en mere forenklet form i skolebygningen inde på grunden⁵. Kurveholmen 2 fra 1897 er i højere grad inspireret af den hjemlige senmiddelalder.

Mellemdammen 13 fremstår med en urolig facade på grund af de mange forskellige vinduesstørrelser og det overdådige udvalg af arkitekturdetaljer. I modsætning hertil virker facaden i von Stöckens Plads 4 harmonisk i kraft af en større beherskelse i valget af arkitektoniske virkemidler. Begge bygninger sprænger dog lige som mange andre bygninger fra o. 1900 den gængse skala for bygningers størrelse – og dermed gadebilledets hidtidige helhedspræg.

Det er nærliggende at antage, at indslagene af historicisme i Ribe skyldes fremmede arkitekter – ikke mindst kgl. bygningsinspektører – der havde



Fig. 19. Det tidligere børneasyl, Puggaardsgade 24. Foto: 1977. Den antikvariske Samling.

Das frühere Kinderasyl, Puggaardsgade 24. Foto aus 1977.



Fig. 21. Sct. Nicolaigade 3. Foto: SMS 1989.

Sct. Nicolaigade 3.



Fig. 20. Dagmarsgade 9. Fotograf Bodil Hauschildts hus med ateliervindue i den skrå tagflade og tagterrasse ovenover. Foto: Den antikvariske Samling.

Dagmarsgade 9. Das Haus von der Fotografin Bodil Hauschildt mit Atelierfenster in dem schrägen Dach und Dachterrasse darüber.

mere føling med tidens tendenser end de lokale kræfter. Denne opfattelse bekræftes i det mindste af byggesagens forløb i forbindelse med opførelsen af Børneasylet, Puggaardsgade 24⁶. Her havde man først fået den senere stadsbygmester i København, arkitekt Ludvig Fenger (1833-1905) til at tegne et middelalderhus, men det blev for dyrt, og i stedet lod man Ribe-murermesteren M. P. Christensen tegne den eksisterende, enkle bygning, hvis dekoration indskrænker sig til hhv. hjørnelisener og et bånd i bjælkelagshøjde. Bygningen stod færdig i 1876.

Et mere særpræget, lokalt indslag er det fæstningslignende Dagmarsgade 9 fra 1896, der skal være projekteret af bygherren, fotograf Bodil Hauschildt selv⁷. Husets facade står ikke tilbage for de samtidige villaer i individualitet – og demonstrerer i øvrigt spændvidden i udbudet af de industrielt fremstillede formsten, der indgår i mange af tidens facader. I mere anonyme huse som f.eks. Sct. Nicolaigade 3 indskrænker anvendelsen af formsten sig dog til gesims og murhuller.

Restaureringsarbejder o. 1900 – 1930

Forudsætningen for restaureringsarbejderne var en vågnende interesse for de historiske monumenter og deres oprindelige udseende. Den afspejler sig bl.a. i Theophilus Hansens (1813-91) projekt fra 1837 til at gengive Ribe Domkirke ”om ikke den fordums Glands, saa dog et anstændigt Udseende,

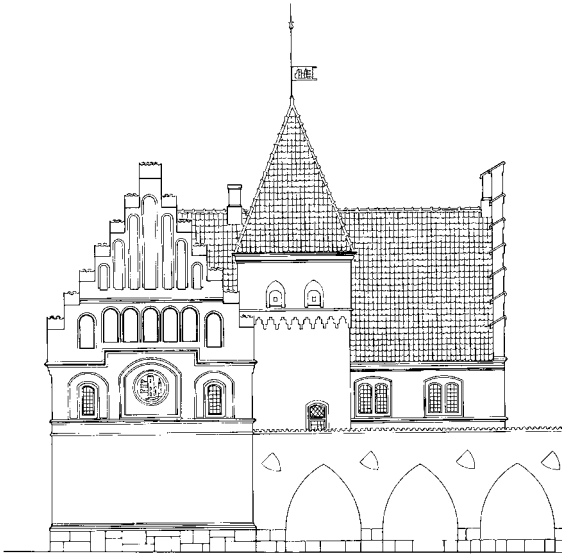


Fig. 22. Rådhuset med Ambergs tilføjelser – tårnet og sidefløjen med byrådsalen. Fra Jensen & Madsen 1983 s. 10.

Das Rathaus mit den Zubauten von Amberg – nämlich dem Turm und dem Nebenbau mit Ratssaal.

som bedre kan svare til Bygningens oprindelige Stil end de smagløse Forandringer, hvis Offer den er blevet ved en Raahed og Uvidenhed, der har gjort alt for at tilintetgøre dette Mesterværks Skjønhed og Harmonie”⁸. Projektet indebar gennemførelse af rekonstruktioner på et meget spinkelt grundlag, herunder sløjfning af sekundære bygningsdele. Heldigvis nøjedes man i første omgang med at gennemføre en række istandsættelsesarbejder – og Domkirken undgik måske derfor samme skæbne som Viborg Domkirke, der 1864-76 blev revet ned og genopført i den formodede, oprindelige skikkelse. I 1880erne gik man i gang med egentlige restaureringsarbejder i Ribe Domkirke og sikrede med professor H. C. Amberg (1837-1919) som arkitekt Domkirkens Borgertårn i perioden 1883-85. Herefter gik arbejdet i stå som følge af uenighed om restaureringsprincipper, og resten af den ydre istandsættelse blev først gennemført fra 1894 til 1904.

Herudover nåede Amberg at gennemføre en række restaureringsarbejder, der karakteriseres af en udpræget tilbøjelighed til at (gen)give bygningerne et middelalderligt udseende.

Efter i 1890 at have opført et gotisk kapel på kirkegården indrettede Amberg således 1890-92 den daværende arrestbygning, Torvet 11. Underetagen indeholder murværk, der tidligst kan være fra slutningen af 1600-årene, og i 1836-37 blev bygningen forhøjet til to etager samt udstyret med en klassicistisk facade⁹. Ikke desto mindre fik arressten et middelalderligt exterieur med cirkulære blændinger og kamtakkede gavle. Herefter kom Amberg til at arbejde med et rigtigt, middelalderligt hus, nemlig den senmiddelalderlige bygning, der siden 1709 har været byens rådhus, og han forestod i 1892-94 dens restaurering samt opførelsen af sidebygningen langs Sønderportsgade og trappetårnet i gården i samme formsprog.

Efter Domkirkens restaurering gennemførte Amberg ombygningen af Taarnborg, som blev indrettet til posthus 1906-08. Taarnborg er opført omkring midten af 1500-årene som en toetages bygning med et trappetårn på nordsiden. Senere



Fig. 23. Taarnborg efter Ambergs ombygning. Foto: Hude 1908. Nationalmuseet.

Taarnborg nach Ambergs Umbau.

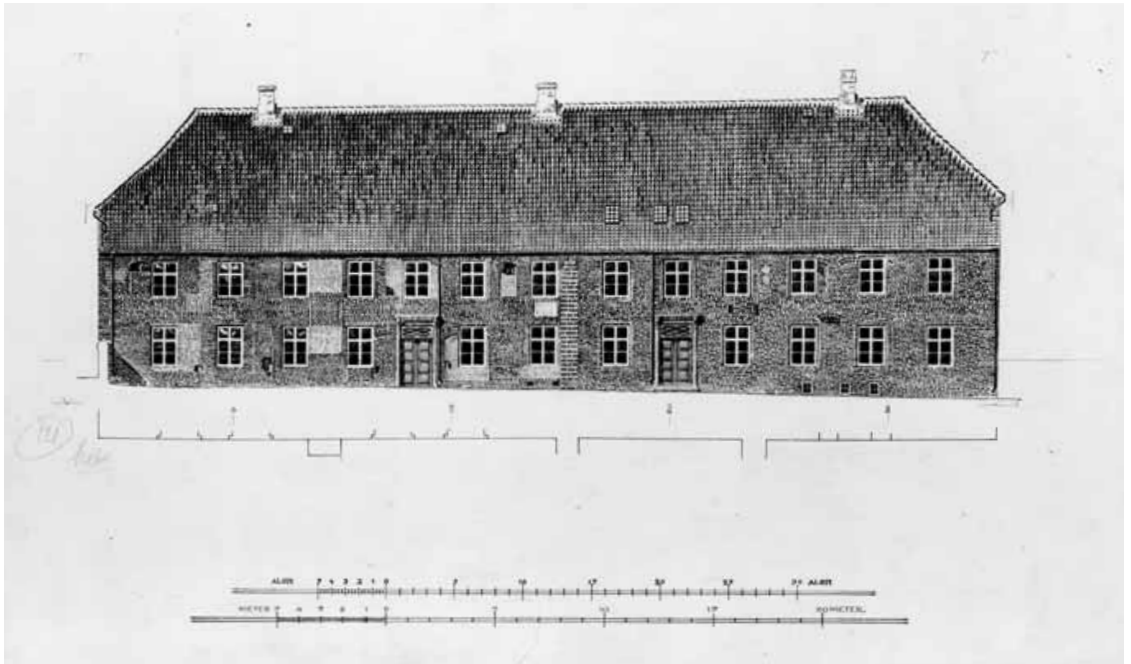


Fig. 24. Sct. Catharinae Kloster, sydfløjens klassicistiske facade fra 1825. Tegning: Axel Hansen, 1918-20. Nationalmuseet.

Sct. Catharinae Kloster – die Fassade des Südflügels aus dem Jahre 1825.

fik huset indbygget en tredje etage, og i 1822 blev det oprindelige trappetårn revet ned. Amberg førte imidlertid det stærkt ombyggede hus tilbage til det oprindelige udseende¹⁰.

Ambergs forkærlighed for middelalderarkitektur præger også hans forslag fra 1889 til restaurering af Sct. Catharinae kloster, der i alt væsentligt stammer fra midten af 1400-årene. Kort før 1620

blev der opført et tårn ved kirkens vestgavl, og i slutningen af 1600-årene blev fløjen langs østre korsgang nedrevet. Allerede i 1745 måtte kirketårnets øverste del nedtages på grund af utilstrækkelig fundering, og skibets tagflader blev forlængede ud over det afkortede tårn. I fortsættelse af dette arbejde fik tårnet sin barokportal, lige som både tårnet og østgavlen blev kronet med buede fronto-

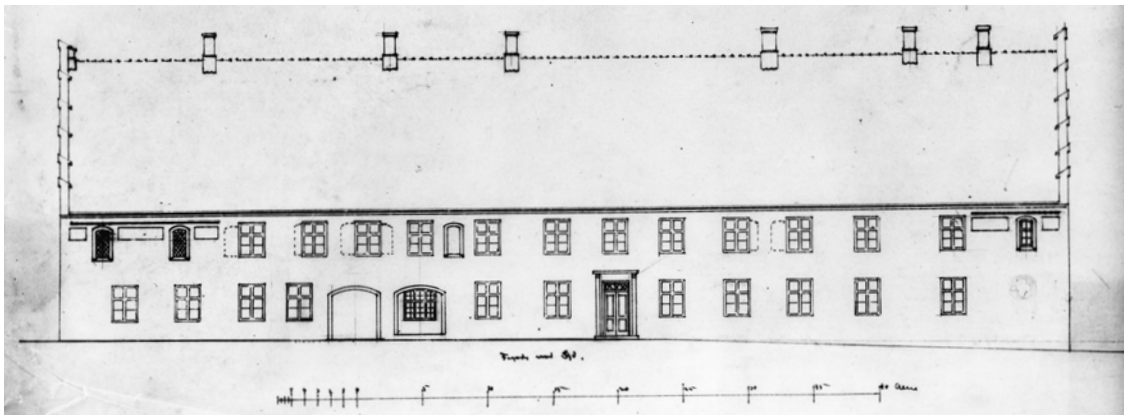


Fig. 25. Ambergs forslag til ombygning og forlængelse af sydfløjens klassicistiske facade, 1892. Tegning: Nationalmuseet.

Ambergs Vorschlag für den Umbau und die Verlängerung von der klassizischen Fassade des Südflügels 1892.

ner. Ved en hovedstandsættelse i 1825 fik klosterbygningerne deres nuværende klassicistiske exterieur, hvoraf især sydfløjens sydfacade må fremhæves.

Amberg arbejdede i sit restaureringsforslag med en delvis tilbageføring til et middelalderligt udseende og ville desuden anvende middelalderinspirerede detaljer i forbindelse med ombygning og udvidelse. Forslaget fik dog en blandet modtagelse, og efter flere revisioner frasagde Amberg sig til sidst opgaven. Den blev herefter overdraget til H. Lønborg Jensen (1871-1948), hvis restaurering fra 1920'erne respekterer senere tiders bevaringsværdige tilføjelser til det middelalderlige bygningskompleks. Således bibeholdtes klosterfløjenes klassicistiske dragt fra 1825, og egentlig rekonstruktion blev kun gennemført i klostergården, hvor Lønborg-Jensen genskabte korsgangene, der omkring 1800 var blevet indrettede til dårekiste. Trods berettigede protester foretoges desuden en

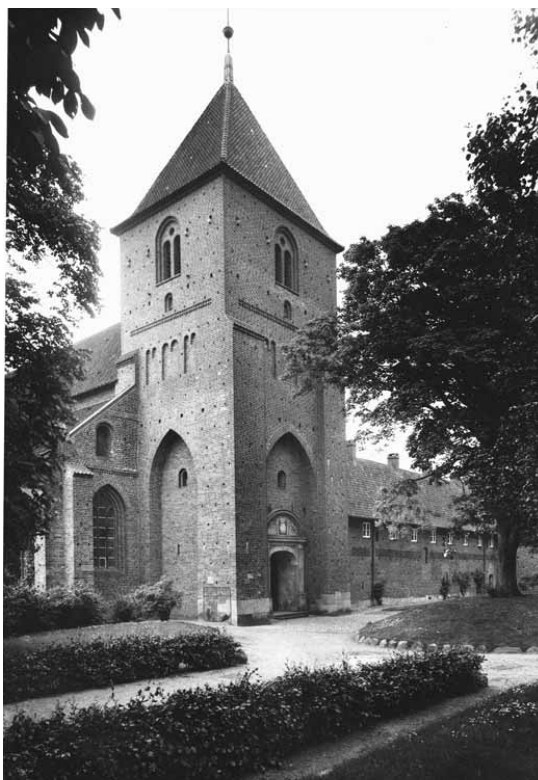


Fig. 26. Sct. Catharinae Kirkes forhøjede tårn. Foto: 1942. Nationalmuseet.

Der erhöhte Turm der Sct. Catharinae Kirche.



Fig. 27. Puggaard efter Johs. Strøm Tejsens restaurering. Foto: Nørgaard-Nielsen. Den antikvariske Samling.

Puggaard nach Johs. Strøm Tejsens Restaurierung.

forhøjelse af kirketårnet – hvorimod savnet af den i 1600-årene nedrevne østfløj ikke blev afhjulpet¹¹.

Imellem Ambergs restaureringsindsats i tiden omkring århundredeskiftet og Lønborg-Jensens i 1920'erne ligger arkitekt Johs. Strøm Tejsens (1878-1950). Den omfatter dog kun det senmiddelalderlige Puggaard, som Strøm Tejsen restaurede 1913-14, kort efter at han havde afsluttet opførelsen af seminariet. Restaureringen blev dog grebet noget hårdhændet an og medførte, at huset mistede sit alderspræg og kom til at ligne en ny middelalderpastiche¹².

Villabyggeri 1890'erne - o. 1910

I hjemlig sammenhæng opstod villaen – i betydningen "fritliggende enfamiliehus i have" – som boligtype kort efter midten af 1800-årene, hvor man efter frigivelsen af demarkationsterrainet uden for København i 1852 fik mulighed for at etablere friere boligforhold end inden for voldene.

I villaerne kunne man ikke blot være inde i huset eller ude i haven, men skellet mellem "inde" og "ude" blev i nogen grad ophævet af nye mellemformer som terrasser og verandaer, der kombinerede disse muligheder.

I Ribe ligger villabyggeriets arealbehov til grund for etableringen af helt nye kvarterer – på Kurveholmen, omkring Tangevej øst for Jernbanen og omkring Sct. Laurentii Gade.

Man kan for så vidt anskue Giørtzernes og von Stöckens beboelseshuse som villaer eller forløbere for denne boligtype, men ser vi bort fra dem, er



Fig. 28. Dagmarsgade 14 fra 1890. Foto: Den antikvariske Samling.

Dagmarsgade 14 aus 1890.

den ældste villa Dagmarsgade 14 fra 1890. Den fremtræder med sin sluttede form og sine rolige, symmetriske facader som et af typens mest harmoniske huse.

Et andet – fra o. 1896 – er Gravsgade 30, som er gennemarbejdet i usædvanlig grad: For eksempel modsvares konturerne af gavlhængslets dekoration af mønstermurværk i gavltrekanterne. Gravsgade 30 er desuden et godt eksempel på den såkaldte ”schweizerstil”, der stod i gæld til italiensk renaissance såvel som til tysk og schweizisk villabyggeri, og hvis mest markante kendetegn var skifer- eller papdækkede udhængstage med udskåret dekoration mellem vindskederne.

Dagmarsgade 15, 17 og 19 fra 1898 afspejler derimod en mere umådeholden anvendelse af arki-



Fig. 29. Gravsgade 30 fra o. 1896. Foto: Den antikvariske Samling.

Gravsgade 30 aus um 1896.



Fig. 30. Dagmarsgade 15 fra 1898. Foto: Den antikvariske Samling.

Dagmarsgade 15 aus 1898.



Fig. 31. Dagmarsgade 17 fra 1898. Foto: Den antikvariske Samling.

Dagmarsgade 17 aus 1898.



Fig. 32. Dagmarsgade 19 fra 1898. Foto: Den antikvariske Samling.

Dagmarsgade 19 aus 1898.



Fig. 33. Kurveholmen 12 fra 1902. Foto: Den antikvariske Samling.

Kurveholmen 12 aus 1902.



Fig. 34. Kurveholmen 24 fra 1908. Foto: Den antikvariske Samling.

Kurveholmen 24 aus 1908.

tekoniske virkemidler ved sammensætning af gavlkviste, karnapper, altaner og verandaer.

De tre sidstnævnte villaer er opført af Jakob Daugaard Peters, der var Ribes ubestridte bygge-matador i tiden omkring 1900. Daugaard Peters (1867-1923) var tømreruddannet og havde været med til at restaurere både Domkirken, Rådhuset og Taarnborg. Han opførte en stor del af tidens bygninger, og fra 1897 og frem til 1911 udstykkede og bebyggede han Kurveholmen efter at have foretaget en byggemodning af området, der indtil da havde henligget som et sumpet areal. Nr. 12 fra 1902 byggede han i øvrigt til sig selv. Daugaard Peters tegnede vistnok de fleste af villaerne selv,

men enkelte ses i byggesagsarkivalierne at være tegnet af arkitekter: Nr. 24 fra 1908 samt nr. 8 og nr. 22 fra 1911 af Johs. Strøm Tejsen og nr. 26 fra 1911 af N. Ebbesen Grue.

På Tangevej byggede Daugaard Peters en række store villaer, nr. 5, 7, 9 og 11 i fortsættelse af nr. 13, "Abildgaard", som er opført o. 1910 efter tegning af esbjergarkitekten N. Chr. Nielsen. Og i Sct. Laurentii Gade byggede han bl.a. i 1914 nr. 14, "Sct. Laurentii Hus" på gadens "hvide" østside (den vestre er "rød"). På nr. 13, som han opførte samme år, lod han i pudsen udføre en cirkel med tre stave – et mærke som han lod sætte på flere af sine huse, bl.a. Brorsonsvej 11 fra 1907 og Lindeallé 5 fra 1913.

I Sct. Laurentiigade byggede muremestrene Lauridsen & Knudsen nr. 4, 6 og 10 i 1910, og muremester Hans Blom dobbelthuset 5-7 fra



Fig. 35. Tangevej 5 fra 1913. Foto: Den antikvariske Samling.

Tangevej 5 aus 1913.



Fig. 36. Tangevej 11 fra 1913. Foto: Den antikvariske Samling.

Tangevej 11 aus 1913.



Fig. 37. Tangevej 13, "Abildgaard" fra 1910.

Tangevej 13, "Abildgaard" aus 1910.



Fig. 40. Sct. Laurentii Gade 6 fra 1910. Foto: Den antikvariske Samling.

Sct. Laurentii Gade 6 aus 1910.



Fig. 38. Sct. Laurentii Gade 14, "Sct. Laurentii Hus" fra 1914. Foto: 1968. Den antikvariske Samling.

Sct. Laurentii Gade 14, "Sct. Laurentii Hus" aus 1914.



Fig. 41. Sct. Laurentii Gade 5-7 fra 1913. Foto: Den antikvariske Samling.

Sct. Laurentii Gade 5-7 aus 1913.



Fig. 39. Brorsonsvej 11 fra 1907. Foto: Den antikvariske Samling.

Brorsonsvej 11 aus 1907.



Fig. 42. Lindeallé 1 fra 1913.

Lindeallé 1 aus 1913.



Fig. 43. Åndssvageanstalten på Tangevej. Foto: Ribe Byhistoriske Arkiv.

Das Pflegeheim für Schwachsinnige auf Tangevej.

1913. Både i Tangevej-området og i Sct. Laurentiigade-området ses foruden villaerne mere beskedne huse, hvor man nøjedes med en mindre kvist eller karnap. Og hvis der ikke var råd til en hel villa, måtte man klare sig med en halv, d.v.s. med den ene halvdel af et dobbelthus som f.eks. Lindeallé 1 fra 1913, der også er opført af Daugaard Peters.

Villaen er det individuelle hus par excellence, men selv om villaerne er forskellige, gør visse fællestræk sig alligevel gældende. Brugen af de skiferdækkede udhængstage, der kendes fra de ældste villaer – og som første gang ses i vandværksbestyrerens bolig fra 1887, fig. 13 – kulminerer o. 1900, hvorefter tage med gesimsafslutning vinder frem. Desuden begynder traditionelle danske arkitekturmotiver også at gøre sig gældende fra o. 1910.

Nationale tendenser o. 1910 - 1920

Kort efter 1900 opførtes de to store hospitalskomplekser på Tangevejs sydside – Åndssvageanstalten fra 1907 og Ribe Sygehus fra 1908, begge tegnede af N. Christof Hansen (1863-1930) og udførte efter det pavillonsystem, som Florence Nightingale havde gjort sig til talsmand for allerede i 1858, men som herhjemme først blev taget i anvendelse på Rigshospitalet, der blev opført 1905-10 og ved den nogenlunde samtidige planlægning af Bispebjerg Hospital. De ældste af Ribes hospitalsbygninger fremtræder pudsede og lyse under tegl- eller skiferstage, men allerede i Åndssvageanstaltens udvidelser fra 1913-14 tilføjes en række bygninger, hvis arkitektoniske

udtryk er inspireret af ældre, dansk byggeskik i røde sten under stejle, teglhængte tage. Denne ændring afspejler det forhold, at de mere toneangivende arkitekter allerede omkring 1900 var begyndt at reagere mod historicismens genbrug af den europæiske arkitekturarv og i stedet søgte inspiration i gammel, nordisk og dansk byggeskik.

N. Christof Hansen havde dog allerede været på spil med et nationalt inspireret hus, inden han projekterede Åndssvageanstaltens udvidelse i samme formsprog. Tidligt i 1912 fremlagde han således tegninger til "Pastor Bruuns Enkesæde", Hundegade 14, og i Ribe Stiftstidende fra den 16. februar hedder det, at "Bygningen får et prunkløst og hyggeligt, gammeldansk Ydre med ru Kampestensokkel, røde Mure og håndstrøgne Mursten og rødt Tegltag. Hoveddøren fortsættes i et højt



Fig. 44. Ribe Sygehus på Tangevej. Foto: Den antikvariske Samling.

Ribe Krankenhaus auf Tangevej.



Fig. 45. Hundegade 14, "Pastor Bruuns Enkesæde" fra 1912. Bag huset ses gavlen af den ca. et år ældre gymnastiksal i skolen på nabogrunden. Foto: SMS 1989.

Hundegade 14, "Pfarrer Bruuns Witwensitz" aus dem Jahre 1912. Hinter dem Haus sieht man den Giebel von den etwa ein Jahr älteren Turnhalle in der Schule auf dem Nachbargrundstück.



Fig. 46. Ribe Seminarium fra 1911. Foto: Nørgaard-Nielsen. Den antikvariske Samling.

Ribe Seminarium aus 1911.



Fig. 47. Kurveholmen 8 fra 1911. Foto: Den antikvariske Samling.

Kurveholmen 8 aus 1911.



Fig. 48. Nederdammen 34. Foto: Den antikvariske Samling.

Nederdammen 34.

Vindue, hvorved fås en stemningsfuld Indgang med et halvofficielt Præg".

I Ribe synes de nye tendenser at være slået igennem med opførelsen af Seminariet i 1911, hvor arkitekt Johs. Strøm Tejsen benyttede både grundmur og bindingsværk samt bygningsformer med rod i dansk tradition – ligesom han gjorde det i den samtidige villa, Kurveholmen 8. Gadesiden i Nederdammen 34 er skåret over samme læst, og den benyttede datidens byggematador, Jacob Daugaard Peters også i flere af sine byggerier. Bl.a. i Lindeallé 6 og i Overdammen 3, som han opførte i 1917 efter at have nedrevet et 1600-tals bindingsværksgavlhus, hvis forreste del i tidens løb var blevet omsat i grundmur.



Fig. 49. Lindeallé 6, "Liljbjergget". Foto: Den antikvariske Samling.

Lindeallé 6, "Liljbjergget".



Fig. 50. Overdammen 3 fra 1917. Foto: Nørgaard-Nielsen. Den antikvariske Samling.

Overdammen 3 aus 1917.



Fig. 51. Hotel Dagmar. Foto: Ribe Byhistoriske Arkiv.

Hotel Dagmar.

Det nuværende "Hotel Dagmar" overfor havde siden 1800 fremtrådt som en hvidkalket, klassicistisk bygning, men blev af Daugaard Peters ombygget i "gammel stil" med smårudede vinduer og karnap. Disse romantiske "tilbageføringer" til en fremtræden som de respektive bygninger aldrig har haft, kan i vore øjne forekomme uheldige, men Daugaard Peters – der havde medvirket ved gennemførelsen af bl.a. H. C. Ambergs restaureringsarbejder – har formentlig følt, at han var helt på linie med Amberg (hvis omdannelse af den klassicistiske skolebygning, Torvet 11 til "middelalderlig" arrest, var af samme karakter). Daugaard Peters byggede desuden bl.a. "Stenbohus", som han søgte at give et vist, middelalderligt præg, bl.a. ved brug af kamtakker.

Bindingen af rødstensmurværk og bindingsværk, der blev strøget med tjære fra gasværket, kom i øvrigt til at danne mode i en sådan grad, at (alt for) mange gamle bindingsværkshuse fik renset kalken af både tavl og tømmer og kom til at fremstå på denne måde.

Bedre Byggeskik 1920'erne

Tendensen til at søge inspiration i den traditionelle, danske byggeskiks anonyme huse førte til oprettelsen af "Foreningen af 3. December 1892", som bl.a. arrangerede studie- og opmålingsrejser for siden at publicere opmålinger og fotos i "Maaleren". 1907 gik rejsen bl.a. til Ribeejgen, hvor man var i Lustrup, Hillerup og Øster Vedsted. Ligeledes i 1907 oprettedes i København Tegnehjælpen, som ved landsdækkende smags-



Fig. 52. Tangevej 15, "Cama" fra 1921. Foto: Den antikvariske Samling.

Tangevej 15, "Cama" aus 1921.

dommervirksomhed med gratis forbedring af indsendte projekter skulle modvirke opførelse af grimme, nye huse – og førte til en lang række fortræffelige resultater.

For at demonstrere at den traditionelle byggeskik havde kvaliteter, som man fortsat kunne bygge på, opførtes i 1909 en lille stationsby i fuld skala på landsudstillingen i Århus, og i 1915 stiftede man så "Landsforeningen til fremme af bedre Byggeskik på Landet". Foreningen ydede konsulentbistand, afholdt kurser for håndværkere, udarbejdede typetegninger og foranstaltede udstillinger, foredrag samt præmiering af gode resultater.

I Ribe blev nogle af Bedre Byggeskik-periodens bedste huse tegnet af arkitekt Axel Hansen og bygmester J. M. Clausen. Axel Hansen (1885-1935) var akademisk arkitekt med afgang i 1919. Inden han nedsatte sig i Ribe, havde han arbejdet på Hack Kampmanns tegnestue og havde desuden været konduktør ved udvidelsen af Ribe Åndssvegeanstalt 1912-14.

Forskellen på Bedre Byggeskik-periodens huse og villaerne fra århundredets første tiår fremgår tydeligt, når man sammenligner "Cama", Tangevej 15, som Axel Hansen tegnede 1921, med villaen "Abildgaard" fra 1910 – fig. 37 – på nabogrunden. I modsætning til "Abildgaard"s trempelbyggede hus med både grundmur og bindingsværk, asymmetrisk anbragt gavlkvist med karnap og altan og en række forskellige vinduer – kort sagt: et mylder af arkitekturdetaller – fremtræder "Cama" enkel og symmetrisk med ens, fire ruder høje vinduer i underetagen og med den relation til

de én rude lavere vinduer i gavlkvist og overgavle, der får huset til at fremtræde afklaret og harmonisk.

Omtrent samtidig projekterede Axel Hansen to rækkehusbebyggelser, Valdemar Sejrs Allé 16-22 og Kongensgade 1-14. Valdemar Sejrs Allé 16-22 blev – efter overvejelser om en række individuelle huse – opført som ens huse med pudsede, pilasteropdelte facader og halvt afvalmede tegltage. Kongensgade 1-14 fra første halvdel af 1920'erne udgør et helt anlæg med tre dobbelthuse på hver side af vejen. De er opført i rødstensmurværk og har gennemgående gavlkviste med pilasterbårne frontoner og afvalmede tegltage. Husene er tilsyneladende ens, men ved forskellige udformninger af døre og portaler samt ved hvidtning af de midterste huses pilastre er der alligevel opnået variation inden for det stramt disponerede anlægs ram-

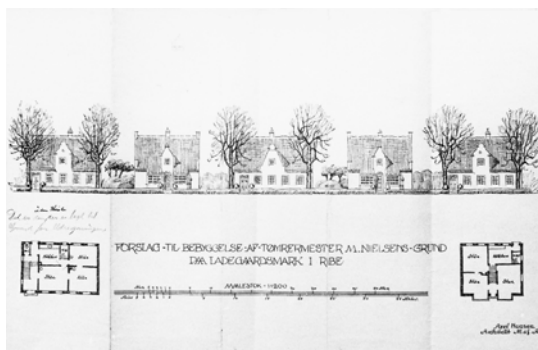


Fig. 53. Forslag til individuelle huse på Valdemar Sejrs Allé. Foto: Den antikvariske Samling.

Vorschläge für Eigenheime auf Valdemar Sejrs Allé.



Fig. 54. Valdemar Sejrs Allé 18 fra 1921. Foto: Den antikvariske Samling.

Valdemar Sejrs Allé 18 aus 1921.



Fig. 55. Kongensgade 1-14, halvdelen af de seks dobbelthuse. Foto: Den antikvariske Samling.

Kongensgade 1-14, die hälfte von den sechs Doppelhäusern.

mer. I Albert Skeelsgade, der forbinder Kongensgades ene ende med Sct. Laurentiigade, tegnede Axel Hansen hjørnehuset, nr. 1 i 1922, og i de fleste af gadens øvrige huse benyttes samme arkitektoniske formsprog, således at der i Albert Skeelsgade og i Kongensgade er opnået en enestående helhed af Bedre Byggeskik-huse – selv om enkelte nu skæmmes af termorudevinduer, byggemarkeds-døre og -hegn samt garager.

Axel Hansen tegnede desuden elektricitetsværket i Dagmarsgade 21 (1923) samt det elementbyggede typehus, Sct. Jørgens Vej 11 (1931). Typehuset er opført i en traditionel bulkonstruk-



Fig. 56. Albert Skeelsgade 1 fra 1922. Foto: Den antikvariske Samling. Foto: SMS 2002.

Albert Skeelsgade 1 aus 1922.



Fig. 57. Dagmarsgade 21, elektricitetsværket fra 1923. Foto: Ribe Byhistoriske Arkiv.

Dagmarsgade 21. Das Elektrizitätswerk aus dem Jahre 1923.



Fig. 58. Sct. Jørgens Vej 11 fra 1931. Foto: Kim Kiholm 1978. Den antikvariske Samling.

Sct. Jørgens Vej 11 aus 1931.

tion, hvor vægelementerne er anbragt i noter i stolperne, og hvor der er gjort brug af traditionelle konstruktionsdele som knægte og skråstivere. Materialet er derimod helt utraditionelt, nemlig jernbeton, og huset er opført som prøve på elementbyggeriets fordelagtighed. Ideen slog dog ikke an, og Axel Hansen måtte selv benytte huset som bolig.

Axel Hansen tegnede bl.a. også det fine, middelalderinspirerede kapel i Gredstedbro og forestod i øvrigt en række kirkerestaureringer. Fra 1919 til 1929 var han desuden konduktør på restaureringen af Sct. Catharinae Kirke og Kloster og udarbejdede som grundlag for projektet en række opmålingstegninger af fremragende kvalitet – fig. 24. I begyndelsen af 1920'erne ombyggede Axel Hansen det klassicistiske sprøjtehus fra 1840,

Torvet 16¹³ og indrettede bygningen til politistation. Han benyttede lejligheden til at give huset et ældre arkitektonisk udtryk end det oprindelige ved at isætte smårudede vinduer og tilføjede desuden den nuværende portal og hoveddør. I Torvet 16 er denne "forældelse" så dygtigt gennemført, at man uden forkundskab kan have svært ved at gennemskue den. Noget tilsvarende gælder den nuværende udformning af bindingsværksgavlen i Fiskergade 5, hvor Axel Hansen ikke respekterede sporene efter den oprindelige vinduesudformning¹⁴. I andre bygninger fremtræder de gennemførte ændringer dog i højere grad som Axel Hansens tolkning af ældre arkitekturmotiver.

Ud over nybygning og restaurering kom Axel Hansen til at forestå flytning af adskillige huse. "Hans Tavsens Hus" på Torvet er således flyttet til sin nuværende plads i 1933 og lå tidligere med langsiden mod Skolegade. Sønderportsgade 8 er derimod både trukket tilbage fra gadelinien og forkortet (begge flytninger fandt sted som følge af indretningen af en rutebilstation mellem de to bygninger). En anden form for flytning fandt sted ved opførelsen af den tidligere biblioteksbygning i Puggaardsgade 4, hvor Axel Hansen til gadesidens ene halvdel genanvendte en toetages bindingsværksslanside med stokværksudkrægning. Bindingsværksbygningen havde ligget et helt andet sted, og da dens overetage var for lav til biblioteket, blev alle stolper forlængede, hvorved bygningen har fået usædvanlige proportioner. Forhold som det her nævnte rokker dog ikke ved den kendsgerning, at Axel Hansen var en særdeles



Fig. 59. Torvet 16. Foto: Ribe Byhistoriske Arkiv.

Torvet 16.



Fig. 60. Puggaardsgade 4, tidligere bibliotek. Foto: SMS 2002.

Puggaardsgade 4, früher Bibliothek.

dygtig arkitekt, hvis arbejder hører til periodens betydeligste. En stor del af Axel Hansens originaltegninger er heldigvis bevarede¹⁵.

Bygmester Jens Martin Clausen (1889-1968) kom til Ribe i 1922 efter at have været på et Bedre Byggeskik-kursus. Han tegnede kort efter "Inder Bjerrum", der ligger vest for omfartsvejen og hører til periodens bedste gårde. Ved bygningskonkurrencen i 1938 – udskrevet af de jyske landboforeninger i samarbejde med Arkitektforeningen – indsendte J. M. Clausen således en let moderniseret udgave af "Inder Bjerrum" og vandt anden præmie¹⁶. Hans svoger, Henry Johansen vandt første præmie med "Bjergum" vest for Vejen, så præmierne blev i familien. I 1925 gav Clausen sit eget hus, Korsbrødregade 12, en ny facade, der er tydeligt påvirket af Grønnegade 22 fra 1816 – ligesom i øvrigt Grydergade 6 er det. Begge arbejder blev publiceret i Bedre Byggeskiks årsskrifter, hvilket også gælder villaen, Tangevej 33.

Et af Bedre Byggeskik-periodens bedste huse, Katedralskolens rektorbolig fra 1923 på hjørnet af



Fig. 61. Korsbrødregade 12, facade fra 1925. Foto: SMS 2002.

Korsbrødregade 12, Fassade aus 1925.



Fig. 62. Katedralskolens tidligere rektorbolig fra 1923. Foto: SMS 2002.

Die frührer Wohnung des Schulrektors an Ribe Katedral-schule.

Sviegade og Gravsgade er imidlertid tegnet af en tredje arkitekt, nemlig kgl. bygningsinspektør Jens Vilhelm Petersen fra Odense (1851-1931)¹⁷. Han havde bl.a. tegnet Ribes vandtårn fra 1887 samt skolebygningerne fra 1890 i Hundegade og viser med rektorboligen – og andre storartede huse, bl.a. Haderslevs posthus, Gravene 8 fra 1925 – et udviklingsforløb fra historicisme til Bedre Byggeskik over en periode på ca. fyrre år.

Funktionalisme 1930'erne

Bedre Byggeskik-perioden varede til ind i 1940'erne, men allerede fra midten af 1930'erne ses enkelte eksempler på "funkishuse" med lave, papdækkede tage og uopsprossede vinduer, der gerne var trukket ud i nærheden af husets hjørner. Et af Ribes få "funkishuse" er Sct. Clemensgade 5 fra 1934, tegnet af tømremester Georg Peters, brorsøn til byggematadoren, Jacob Daugaard Peters. Hvad funkishusene som helhed manglede i gennemslagskraft i Ribe, havde til gengæld deres vinduer med to eller flere uopdelte rammer ved siden af hinanden. De rigtige "funkis-vinduer" var ganske vist udført i spinkle stålprofiler, men her blev de udført i de gængse trædimensioner og vandt i denne udformning indpas i mange af de sene Bedre Byggeskik-huse og ved modernisering af gamle huse.

Som det gerne skulle være fremgået af denne præsentation, rummer de nævnte huse – såvel som mange af deres samtidige – kvaliteter, der er værd at bevare. Det er derfor mit håb, at Ribe Kom-

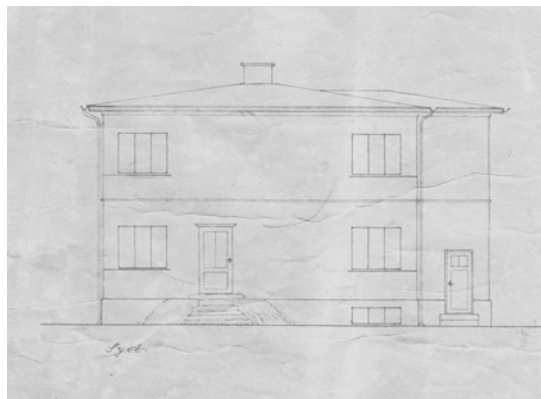


Fig. 63. Sct. Clemensgade 5 fra 1934. Tegning: Georg Peters. Den antikvariske Samling.

Sct. Clemensgade 5 aus 1934.

munes bevaringsbestræbelser i forbindelse med disse huse og deres kvarterer vil blive intensiveret – med bl.a. bebyggelsen i Kongensgade og Albert Skeelsgade som et oplagt indsatsområde.

Noter

1. Haugsted 1990. Ida Haugsted nævner rygtet om, at Giørtz skulle have set et tilsvarende hus ved Themsens, da han i 1851 besøgte Industriudstillingen i London, og at han skulle have ladet huset opmåle med henblik på opførelse af en kopi. Hun afviser det imidlertid og argumenterer for sin afvisning.
2. Søndergaard 1995, s. 32-33.
3. Millech 1951, s. 108.
4. Agerbæk 1981.
5. Landsarkivet i Viborg. Ribe Købstads Arkiv 1869-1970.
53. Skolebygninger og inventar: 530/1-2 1888-1911. Forhandlingsprotokoller vedr. skolebyggeri.
531/1 1889-1911. Skolebygningssager.
533/1 1889-1911. Skolebygningstegninger.
6. Rosenstand 1947.
7. Bodil Hauschildts hus skal ifølge rygtet være kopi af et hus i Venedig. Efter min mening kan dog alene tagterrassen – der er usædvanlig i Ribe-sammenhæng – skyldes venetiansk inspiration.
8. Villadsen 1974, s. 43.
9. Søndergaard 1988a, s. 36-37
10. Søndergaard 1988b, s. 134-135.
11. Danmarks Kirker s. 726-729. Græbe 1978, s. 90-95. Søndergaard 1988b, s. 136-139.
12. Søndergaard 1995, s. 34-35, 38-39.
13. Søndergaard 1988a, s. 44.
14. Søndergaard 1994, s. 42-43.
15. Benthien 2000.
16. Dragsbo 2000, s. 6-7.
17. Søndergaard 1995, s. 35-36.

Litteratur

Agerbæk, Kirsten: *Om Ribes vandtårn og dets bygningshistorie*. Mark og Montre, 1981.

Benthien, Susanne: Arkitekt Axel Hansen og hans arbejder – en registrant i Ribe Lokalarkiv. *By, marsk og geest* 12, 2000, s. 60-71.

Danmarks Kirker, Ribe Amt, 2. bind, hæfte 9-10,

København 1984.

Dragsbo, Peter: Vestjyske landbobygninger. *Fortidens landbrugsbyggeri og fremtidens landbrugsbyggeri*. 2000.

Græbe, Henrik: *Ribe Skt. Katharinæ Kloster*, Esbjerg 1978.

Haugsted, Ida: To patriciervillaer. *Architectura*, 12, 1990, s. 69-94.

Jensen, Stig & Per Kristian Madsen: *Med Hugo Mathiessen gennem Ribe september 1917*. Esbjerg 1983.

Millech, Knud: *Danske arkitekturstrømninger 1850-1950*, 1951.

Rosenstand, H. K.: En Ribeinstitution, der forsvinder. *Vestkysten*, 21.11.1947.

Søndergaard, Steffen M.: Klassicistiske huse i Ribe 1790-1850. *Bygningsarkæologiske Studier* 1988a, s. 27-52.

Søndergaard, Steffen M.: Bygningsrestaurering – nogle synspunkter belyst med eksempler fra Ribe og omegn. *Architectura* 1988b, s. 133-155.

Søndergaard, Steffen M.: Bygningsarkæologisk undersøgelse af 1500-tals bindingsværkshuset i Fiskergade i Ribe. *By, marsk og geest* 7, 1994, s. 41-50.

Søndergaard, Steffen M.: Skolens bygningshistorie. I: Mette Bolding, Lars Ilsøe, Hans Staunstrup Jeppesen & Annette Vind (ed.): *Ribe Katedralskole 1145-1995*. Esbjerg 1995, s. 24-41.

Villadsen, Villads: *Ribe Domkirke*. 1974.

Weilbachs Kunstnerleksikon.

Den antikvariske Samlings villaregistrering, ASR 498.

Zusammenfassung

Ribe-häuser aus etwa 1850 bis etwa 1930. Der Artikel zeigt Beispiele für Ribe-häuser des Spätklassizismus und Historismus, für Villabauten aus etwa 1900, Restaurierungsarbeiten aus den ersten drei Jahrzehnten des 20. Jahrhunderts, für nationale Tendenzen Anfang des 20. Jahrhunderts. Ausserdem gibt es Beispiele für Bessere Bausitten aus den 20. Jahren sowie ein einzelnes Funkishaus aus den 30. Jahren.

Steffen M. Søndergaard, arkitekt MAA Askov