

magasinet

By, marsk og geest 17

Kulturhistorisk årbog for Ribe-egnen

Udgivet af Ribe Byhistoriske Arkiv & Den antikvariske Samling i Ribe

Forlaget Liljebjerget

2005

Redaktion: Morten Søvsø, Jakob Kieffer-Olsen (ansv.),
Susanne Benthien, Claus Feveile,
Lars Hammer, Karen Margrethe Melbye,
Søren Mulvad og Lilian Skønager

Lay-out: Lars Hammer

Tryk: Winds Bogtrykkeri A/S, Haderslev

©: 2005 Forlaget Liljebjerget

Liljebjerget er navnet på Den anti-
kvariske Samling i Ribes forlag.
Det blev oprettet i 1997 til minde
om og med testamentariske midler
fra Ellen og Christian Almhede.

Forlagets navn rækker tilbage til
Anders Sørensen Vedel. Han udgav
i årene 1591-92 otte bøger, der var
"Prentet paa Liliebierget udi Ribe".
Om disse bogudgivelser og trykke-
riet se "By, marsk og geest 10" 1998.

ISBN 87-89827-01-5
ISSN 0905-5649

Bindets baggrundsillustration: Videnskabernes Selskabs Kort, 1811.
Om dette kort, se "By, marsk og geest 13" 2001, s. 37-50.

Illustrationer på forsiden: Hjalteformet spænde fra Gl. Hviding, se side 5.

Illustrationer på bagsiden: Stik af en okse fra 1778, se side 58, og
ringspænde fra Dagmarsgade, se side 43.

Indhold

Steffen Steffensen	
I anledning af jubilæet	4
Iben Skibsted Klæsø	
Et sælsomt spænde fra Ribe-egnen	5
<i>An unusual brooch from the Ribe area</i>	13
Knud Prange	
De halve løver i Ribe – baggrunden for Ribes byvåben	14
<i>Die halben Löwen in Ribe – der Hintergrund für Ribes Stadtwappen</i>	20
Per Kristian Madsen	
Kalvslund Kirke – en tilsyneladende beskedne kirkes alder og stråtag	22
<i>Kalvslund Church – the age and the thatched roof of an apparently humble church</i>	41
Mette Højmark Søvsø	
Middelalderlige ringspænder fra Ribe	43
<i>Medieval ring brooches from Ribe</i>	57
Wilma Gijsbers and Bert Lambooij	
Oxen for the axe. A contemporary view on historical long-distance livestock transport	58
<i>Okser for øksen. Et nutidigt blik på den historiske langdistance-tranport af levende okser</i>	78
Bjørn Westerbeek Dahl	
"Forfattet i 1858 af A. Th. Techt" – kortet over Ribe fra 1. udgaven af Trap-Danmark	80
<i>"Verfasst in 1858 von A. Th. Techt" – die Karte von Ribe in der Erstausgabe von Traps "Danmark"</i>	91
Uwe Dall	
Ribe Købstads eksistenskrise o. 1900 og indlemmelsen af Lustrup-Tved-Tange Kommune	92
<i>Ribe's crisis around 1900 and the incorporation of Lustrup, Tved and Tange municipalities</i>	103
Uwe Dall	
Af familien Keldorffs krønike – et industrieventyr i Tange 1947-1973	104
<i>From the annals of the Keldorff family</i>	118

Ribe Købstads eksistenskrise o. 1900 og indlemmelsen af Lustrup-Tved-Tange Kommune

Af Uwe Dall

Efter at Ribe Købstad og Lustrup-Tved-Tange Kommune havde forhandlet siden 1904 blev de to kommuner endelig lagt sammen i 1913. Der var tale om et rent fornuftsægteskab. For Ribe Købstad handlede det om overlevelse og udvidelsesmuligheder, for landkommunen drejede det sig om at få løst et påtrængende skoleproblem m.v.

Sct. Catharinæ Sogns landdistrikt

Ifølge Traps "Danmark" (førsteudgaven fra 1858-1860) var landdelen af sognets udstrækning i midten af 1800-tallet på 2100 tdr. land, indbyggertallet 363, bebyggelsen var 32 gårde og 33 huse, heraf 15 gårde og 12 huse i Tved-Tange distriktet. Området afgrænsedes af Ribe Købstads jorder og Ribe Domkirkes landsogn samt Hygum, Fole og Seem sogne.

Sct. Catharinæ sogns landdistrikt hørte under "Ribe Herreds Jurisdiction og Ribe Amtsstuedistrict" og i gejstlig henseende under "Ribe Stift, Ribe Provsti". Sognet var delt i Lustrup og Tved-Tange sognefogeddistrikter, mens fattigvæsenet var fælles med Ribe Købstad, i hvis fattigkommission sognet havde to medlemmer. Der eksisterede omkring 1850 ikke noget særskilt sogneforstanderskab til at lede sognet, derimod havde området sit eget skolevæsen uafhængigt af købstadens og administreret af egen skolekommission med præsten ved Sct. Catharinæ kirke som formand.

Med landkommunalloven af 6/7 1867 blev det økonomiske ansvar for bl.a. skolevæsenet lagt ind under det nyoprettede sogneråd. Desuden skulle en skolekommission i hver sognekommune føre det nærmeste tilsyn med skolerne. Denne kommission kom til at bestå af sognepræsten som født formand og to af sognerådet udpegede mænd heraf den ene af sognerådets egen midte.¹ Som en følge af den nye landkommunallov fik det gamle sogn kommunal status, og der blev valgt et sogneråd til at lede kommunen.

I praksis betød dette, at kommunen i den periode, som denne artikel omhandler, blev administreret fra sognerådsformandens kontor i hans private hjem, mens møderne i sognerådet fandt sted i

Niels Andersens gæstgiveri – sandsynligvis Hundegade 28 – i Ribe, der lå centralt for alle sognerådsmedlemmerne.

Ribe Købstad i eksistenskrise

Ribes udvikling var i slutningen af 1800-tallet kommet ind i en stærkt nedadgående spiral. Med tabet af Sønderjylland i 1864 mistede byen et stort opland og marked. Mod nord voksede Esbjerg frem og blev med sit moderne havneanlæg en alvorlig konkurrent til Ribe. Derfor fremsattes i Folketinget i 1872 et lovforslag om oprettelse af en jernbaneforbindelse mellem Ribe og Bramming. Som det hed i betænkningen "for at hjælpe den ugunstigt stillede, gamle By Ribe." Banen blev herefter anlagt og indviet 30. april 1875. Men forbindelsen sydpå blev først en realitet i 1887, da et tysk entreprenørfirma, det såkaldte Marschbahngesellschaft påtog sig at bygge banen fra Heide over Tønder til grænsebyen Hviding. Hermed var forbindelsen knyttet til Ribe og den vestjyske længdebane.

Jernbanen og den nye havn i Esbjerg fik hurtigt en negativ indflydelse på det antal skibe, der anløb den gamle købstads havn, og allerede i 1900 var skibsfarten på Ribe stort set ophørt. Desværre steg godsmængden på jernbanen til og fra byen ikke tilsvarende, tværtimod var her en faldende tendens. Den mindre godsmængde og den ringe befolkningsmæssige vækst skyldtes den manglende industrielle udvikling i byen.

Flere af byens virksomheder havde søgt andre græsgange eller helt opgivet ævred. Frederik Kolvigs cikoriefabrik var kommet i økonomiske vanskeligheder, og snart flyttede tømmerhandler Lauritzen sin virksomhed til Esbjerg, mens driften

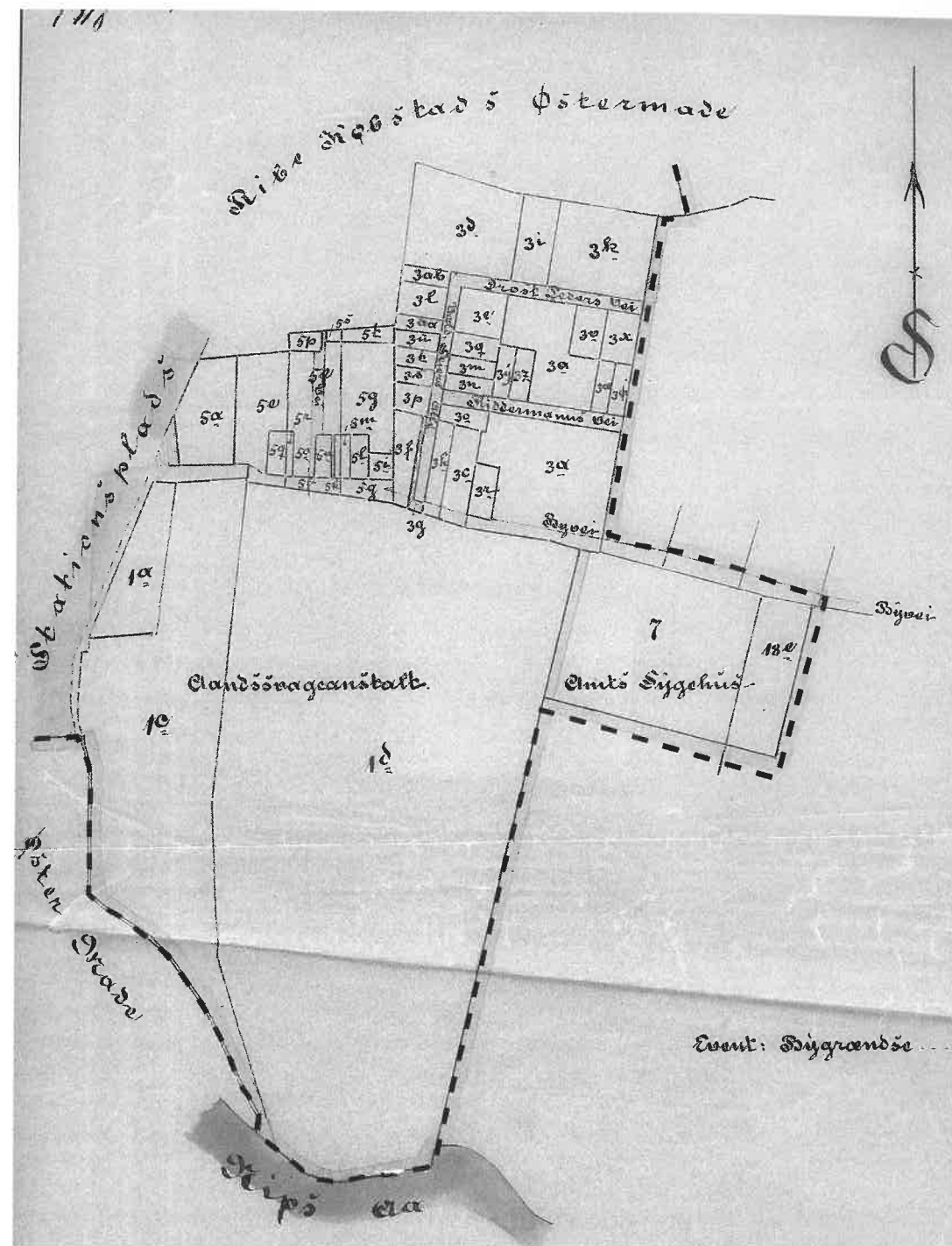


Fig. 1. Kort over det omhandlede område. "Den del af Ribe Ladegaards Jorder under Lustrup-Tved-Tange Kommune, der agtes inddraget under Ribe Købstads Bygrunde". Grænsen er markeret med en stiplede linie. Se afsnittet: "Den endelige løsning." Kopi af Matrikelkort 1910. Kortet findes i Landsarkivet for Nørrejylland.

Map of the area discussed. "The part of Ribe Ladegaard belonging to Lustrup-Tved-Tange Municipality to be included in Ribe." The border is marked with a dotted line. See the section "The final solution". A copy of the land registry map, from 1910. The map can be found in the National archives for Northern Jutland.



Fig. 2. Amtssygehuset 1910. Til højre laden ved P. Karkovs gård. I dag hjørnet af Hegelundsvej og Tangevej. Foto: Ribe Byhistoriske Arkiv, B2118.

The County Hospital, 1910 with the barn of P. Karkov's farm to the right. Today the corner of Hegelundsvej and Tangevej.

af Giørtz' bomuldsvæveri blev mere og mere urentabel, idet konkurrencen udefra var hård. Kun Ribe Jernstøberi holdt stand, men også her mærkedes de ændrede konjunkturer, og firmaet måtte køre på laveste blus med ganske få ansatte, idet hele branchen led under øget konkurrence fra udlandet.

Danmarks ældste by var således truet på sin eksistens som et levende samfund, hvilket medførte, at "Ministeriet for Offentlige Arbejder" i 1904 nedsatte en "Kommission til Overvejelse af, hvilke Foranstaltninger der hensigtsmæssigst maatte kunne træffes til Ophjælpning af Ribe Bys almindelige økonomiske Forhold." I 1906 afleverede kommissionen sin betænkning. Om ligningsprocenten i Ribe hed det heri: "...den kan ikke siges at være overdreven høj, men alligevel maa Skatterne siges at være meget trykkende ... idet Erhvervslivet omtrent er standset, Indtægterne stedse for nedadgående og Befolkningen derfor henvist til stor Nøjsomhed og Tarvelighed."

Så dystre var perspektiverne, og selv om kom-

missionen mente, at det var af national betydning at holde byen ved magt, øjnede den ingen aktuelle muligheder for at ophjælpe dens betrængte økonomi, men henviste kommunen til at udvise "Resignation og Sparsommelighed". Dog blev det fastslået i kommissionsbetænkningen, at byen skulle tildeles statsinstitutioner i lighed med åndssvageanstalten, som på dette tidspunkt var under opførelse. Sådan blev det også. Åndssvageanstalten Ribelund blev grundlagt i 1905, indviet i 1907 og udvidet i 1913-14. Byggeriet af Amtssygehuset fulgte i 1908. Endelig overgik byens private seminarium oprettet i 1899 til at blive et statsanerkendt seminarium med nye bygninger på Seminarievej i 1912.

For at komme ud af dødvandet indledte Ribe Byråd i foråret 1904 forhandlinger med Lustrup-Tved-Tange Sogneråd om indlemmelse af et stykke af denne kommunes jord øst for jernbanelinjen, den såkaldte Ladegårdsmark.² Her lå en række arealer, som var velegnede til et fremtidigt institutionsbyggeri.



Fig. 3. Villabyen 1908. Tangevej bestod af to nedkørte hjulspor. Foto: Ribe Byhistoriske Arkiv, B 4163.

New housing 1908. The road Tangevej consisted of two worn down wheel tracks.

Allerede 1. januar 1878 havde Lustrup-Tved-Tange Kommune i henhold til Indenrigsministeriets resolution af 7. juni 1877 afstået nogle arealer til Ribe Købstad.³ Disse arealer, matrikel nr. 1a. og 5a, af Ribe Ladegaards Jorder, blev ekspliceret i forbindelse med anlæggelsen af pladsen ved den nye jernbanestation.

Villabyen – en god indtægtskilde

Forslaget om afståelse af Ladegårdsmark i 1904 blev køligt modtaget af Lustrup-Tved-Tanges sogneråd, fordi kommunen ved at afgive dette område ville miste den såkaldte Villaby, som på dette tidspunkt voksede hastigt frem øst for jernbanelinjen langs med og nord for Tangevej, og som viste sig at blive en skattemæssig guldgrube, idet adskillige lønmodtagere og en del velhavere fra Ribe Købstad bosatte sig i den nye bydel.

Derfor stillede sognerådsformand Guttorm Sørensen, Tangegård, i en skrivelse til Ribe Kommune den 27. november 1904 følgende spørgsmål: "... er Ribe Kommune villig til, at yde

vor Kommune en passende Erstatning for det Tab, denne lider ved Afstaaelsen, thi i modsat Tilfælde vil Kommuneskatten her jo stige meget betydeligt?" På dette tidspunkt udgjorde formue- og lejlighedsskatterne i Villabyen en 1/5 af Lustrup-Tved-Tanges samlede skat på formue og lejlighed med udsigt til yderligere stigninger. For at afstå Ladegårdsmarken til Ribe Købstad krævede sognerådet i Lustrup-Tved-Tange en erstatning en gang for alle på 30.000 kr eller en årlig sum på 1200 kr. Som en alternativ løsning foreslog sognerådet efter en høring af beboerne i sognet, at hele Lustrup-Tved-Tange Kommune blev en del af Ribe Købstad.

Købstadens behov for byggegrunde

I det udvalg, Ribe Byråd havde nedsat til at behandle indlemmelsessagen, sad bl.a. rektor Nicolaj E. Øllgaard og møller Hans Windfeld-Hansen. Udvalget afgav den 30. juni 1905 en betænkning, hvori det bl.a. hed, at "... Indlemmelsen maa anses for at være af overvejende

Betydning navnlig af Hensyn til, at de Grunde, som tænkes gjorte til Genstand for Indlemmelse, helt ere omsluttede af Købstadens Grund paa de 3 Sider, medens den 4de Side dannes af Aaen, saaledes at de ved denne Beliggenhed synes vel egnede til Indlemmelse under Købstaden. Naar der i det foregaaende er henvist til Nødvendigheden af at tilvejebringe Mulighed for en eventuel Udvidelse af Byen, skal man i denne Sammenhæng henvise til, at Bestyrelsen for den Aandssvageanstalt, der i Henhold til Lov Nr. 18 af 10/2 d. A skal oprettes her ved Byen, har fundet det hensigtsmæssigt at erhverve Grund hertil netop på de anmeldte Arealer, og det synes i det Hele at kunne fastslås som en Nødvendighed for Byens Udvikling, at der til denne henhører tilstrækkelig Grund til Brug for eventuelle nye større Anlæg og Foretagender, hvoraf mange fortrinsvis ville søge hen til Byerne, hvor de kunne nyde godt af de kommunale Institutioner og Goder som Skolevæsen, Gas, Vand o.s.v. Det maa i saa Henseende tages i Betragtning, at Statens Interesse i Byens Bevarelse mulig kan give sig Udslag i Henlæggelse af offentlige Institutioner ved Byen, saaledes som sket ved Aandssvageanstalten og som det formentlig har været paatænkt med Hensyn til et Statsseminarium, ligesom Tidens Udvikling kan medføre, at andre offentlige eller private Foretagender tiltrænger større Plads i Byens Nærhed.”

Udvalget konkluderede dog, at det ikke ville betale den erstatning, som Lustrup-Tved-Tange krævede, ligesom det ikke paa det foreliggende grundlag mente at kunne tage stilling til en evt. indlemmelse af hele Lustrup-Tved-Tange Kommune i Ribe Købstad.

Forhandlinger på et nyt grundlag

I 1907 meddelte Ribe Byråd imidlertid Lustrup-Tved-Tange Sogneråd, at man nu var parat til at betale 1200 kr årligt, og at man havde skrevet til Indenrigsministeriet med anmodning om dets approbation på den omhandlede indlemmelse fra den 1. april 1908 at regne. Hertil havde ministeriet svaret, at det intet havde at indvende mod en indlemmelse af Ribe Ladegårds jorder under Ribe Købstads markjorder. Kirke- og Undervisningsministeriet gjorde dog gældende, at læreren i Tved-Tange Skole efter indlemmelsen skulle have

en årlig erstatning på 25 kr for tab af offergaver og accidenser og sognepræsten ved Sct. Catharina kirke 40 kr årlig for mistede indtægter fra Villabyen.

På dette tidspunkt var sognerådet i Lustrup-Tved-Tange imidlertid ikke længere parat til at indgå en handel med bystyret, men protesterede til Indenrigsministeriet over afgørelsen, idet det hævdede, at Ladegårdsmark nu havde en langt større værdi end i 1904. Dermed gik forhandlingerne atter i stå. Først efter nyvalg til byråd og sogneråd i 1909 blev forhandlingerne genoptaget, og de to parter nedsatte i april et udvalg med medlemmer fra Ribe Byråd og Lustrup-Tved-Tanges sogneråd med det kommissorium at forhandle om indlemmelse af Villabyen på Ladegårdsmark, subsidiært hele Lustrup-Tved-Tange Kommune.

Interessen fra sognerådets side for at genoptage forhandlingerne skal ses i lyset af, at den store byggeaktivitet og det stigende børnetal i Villabyen nødvendiggjorde en udvidelse af skolekapaciteten. Indbyggertallet i kommunen voksede i perioden 1906-1911 fra 428 til 951, idet der i mellemtiden ud over åndssvageanstalten var opført et sygehus på Ladegårdsmark. Denne fordobling af befolkningen betød en tilsvarende stigning i børnetallet og krævede en nyordning af kommunens skolevæsen.⁴ Men også andre store opgaver trængte sig på i Villabyen så som etablering af gas- og vandforsyning, el-net, gadelys, kloakering m.v.

I landsognets indstilling til Indenrigsministeriet med argumenter for en indlemmelse af hele kommunen anførtes det bl.a. i skrivelse af 16. juli 1909: ”...men navnlig er Hovedgrunden, at selv om den tilbageblivende Del af Kommunen kan faa en endogsaa temmelig anselig Erstatning for den afstaaede Del vil den dog blive endnu mere uheldig økonomisk stillet end før, idet den vil beholde alle de nuværende Hovedudgifter til Skolevæsen, Fattigvæsen og et meget udstrakt Vejvæsen, saaledes at de kommunale Byrder vil blive endnu mere trykkende end de er. Endvidere kan det fremhæves, at sker Sammenslutningen, undgaaes Oprettelsen af en helt ny Skole og dens Drift der er uundværlig nødvendig naar Kommunen bliver som den er, Ribe By vil nemlig i sine Skoler kunne optage det overskydende Antal Børn...”



Fig. 4. Lærer Lambertsen og frue med de omkring 35 elever foran Tved skole i 1905. Disse elever kom fra Tved, Vesterenge, Tved Huse, Tange, Tange Mark og Ladegårdsmark. Skolestuen udgjordes af de tre fag til venstre i bygningen. Foto: Tilhører Tage Jakobsen.

Mr. Lambertsen, the head teacher, with wife and pupils in front of Tved School in 1905. These pupils came from Tved, Vesterenge, Tved Huse, Tange, Tange Mark and Ladegårdsmark. The classroom was situated in the three bays on the left-hand side of the building.

I Ribe Byråd havde man klart indset nødvendigheden af at få drøftelserne afsluttet. Villabyen var ganske enkelt blevet et eftertragtet skattely for købstadens folk, der på grund af den lavere skat flyttede ud i landsognet, og byrådet frygtede, at denne tendens ikke blot ville forstærkes i fremtiden, men at den også ville brede sig mod sydøst ad Lustrup til. En anden væsentlig grund til, at folk fra byen opførte huse derude, var frygten for tuberkulose, idet mange af byhusene var små, fugtige og usunde, mens der i Villabyen var både plads, lys og luft.

Endelig var der kommet et nyt moment ind i sagen, idet det i byrådets referat fra mødet den 13. maj 1909 hedder: ”... fordi Loven om Anlæggelse af et Havdige med Kammersluse og de Muligheder for Foranstaltninger til Byens Opkomst – af hvad Art de end monne blive – som de paa Rigsdagen i indeværende Aar førte Forhandlinger stiller i Udsigt, gør det nødvendigt for Byen at

skaffe Adgang til Erhvervelse af Byggegrunde i større Udstrækning...” Dette dige samt Kammerslusen blev opført i perioden 1911-1915. Drivkræfterne bag dets tilblivelse havde især været folketingsmand for venstre Søren Brorsen, Nørre Farup og den konservative redaktør Carl d’Obry Willemoës, Ribe.

Skolespørgsmålet

Så tidligt som den 5. marts 1908 havde Hans Simon Hansen, sognepræst ved Sct. Catharina kirke, og formand for skolekommissionen, indbudt beboerne i Tved-Tange og sognerådets medlemmer til en drøftelse af Lustrup-Tved-Tange Kommunes fremtidige skoleordning.⁵ På mødet fremlagde han fire muligheder for en ny struktur:

1: Ladegårdsmark kunne indlemmes i Ribe By, hvorved problemet helt ville bortfalde.

2: Hvis denne indlemmelse derimod ikke fandt sted, kunne man nedlægge Tved Skole og bygge

en ny centralt beliggende skole. Denne løsning anså han selv for den pædagogisk bedste, da man herved kunne gennemføre en bedre klassedeling. Økonomisk ville det også være bedre med én skole end flere mindre, mente han.

3: Tved Skole kunne bevares som forskole for de mindre børn i Tved og Tvedhuse, mens alle distriktets børn skulle søge til en fælles centralskole.

4: Endelig kunne Tved Skole bibeholdes i sin nuværende skikkelse og en skole opføres særskilt for Villabyen.

I den efterfølgende drøftelse med sognerådsformand Guttorm Sørensen, Tange, som ordstyrer udspandt der sig en livlig debat, og der viste sig et flertal for plan 3. Herimod stemte samtlige fremmødte fra Tved. Aftenen sluttede dog i fordragelighed med fælles kaffebord og sang.

Ny skole på Tangevej

Allerede den 3. april 1908 havde skolekommissionen og sognerådet igen sagen på dagsordenen, og især sognerådsmedlemmerne gav udtryk for store betænkeligheder ved at nedlægge Tved Skole mod beboernes ønske. Derfor besluttede man på ny at høre beboernes mening, og den 21. april mødtes man med beboerne i Logesalen i Badstuegade 60a – i dag Sct. Catharinæ Plads 11. På mødet viste der sig en overvejende stemning for plan 4, skønt pastor Hansen betonede, at denne både pædagogisk set var den ringeste og tillige den dyreste.

Umiddelbart efter mødet vedtog sognerådet ud fra beslutningen om at bevare Tved Skole og opføre en ny skole på Ladegaardsmark at købe 1 td. land af Guttorm Sørensen på "H.P. Sørensens Vej" til dette formål. Denne byggegrund afgrænsedes mod nord af Tangevej og mod syd af den til H.P. Sørensens ejendom førende markvej.⁶ Der skulle her bygges en toklasset skole med gymnastiksal og bolig til både en gift lærer og en lærerinde. Pastor Simon Hansen påtog sig at skaffe plantegninger vederlagsfrit fra ministeriet.

Arkitekt Strøm Tejsen, København, som senere tegnede Ribe Seminariums bygninger, udarbejdede et projektforslag. Sognerådet fandt dog prisen på 21.000 kr helt uantagelig og bad derfor arkitekten og bygmester Niels Mortensen i Tved om et nyt planforslag. Bygmesterens tilbud forelå den



Fig. 5. Tved skoles klasseværelse. Bemærk, hvor tæt skolebordene står. Foto: Tilhører Hartvig Bundesen.

The classroom in Tved School. Note how close the school tables are to each other.

23. juli 1908 og blev vedtaget. Desværre kendes hans pris ikke, men sognerådet havde udbedt sig et nyt udkast uden gymnastiksal i prislaget 12.000-15.000.

Strøm Tejsens projektforslag var så spændende og fremsynet, at det kort skal gennemgås her.

Til venstre på tegningen ses selve skolen med de to klasser, hvorimellem der er en garderobe. Syd for klasserne, dvs. øverst på tegningen er anbragt en urtehave. Nord for klasserummene altså forinden på tegningen ligger gymnastiksalen med opholdsrum og drenge- og pigetoiletter i højre side. Mellem klasserne og gymnastiksalen er der omklædningsrum og en forstue. På arealet bag ved skolen og gymnastiksalen befinder legearealet sig.

Til højre på tegningen har arkitekten placeret lærerens privatbolig, bag denne er der en frugthave med et stisystem. Dette gælder også arealet foran boligen, hvor der nederst til højre er afsat plads til en "Croquetplads". Selve boligen er velindrettet med trapperum, kontor, dagligstue, soveværelse, forstue, spise-stue, korridor, pigekammer, køkken, barneværelse, gang og spisekammer. Til højre for huset ses en gård med tilhørende uderum bestående af toilet, redskabsrum,

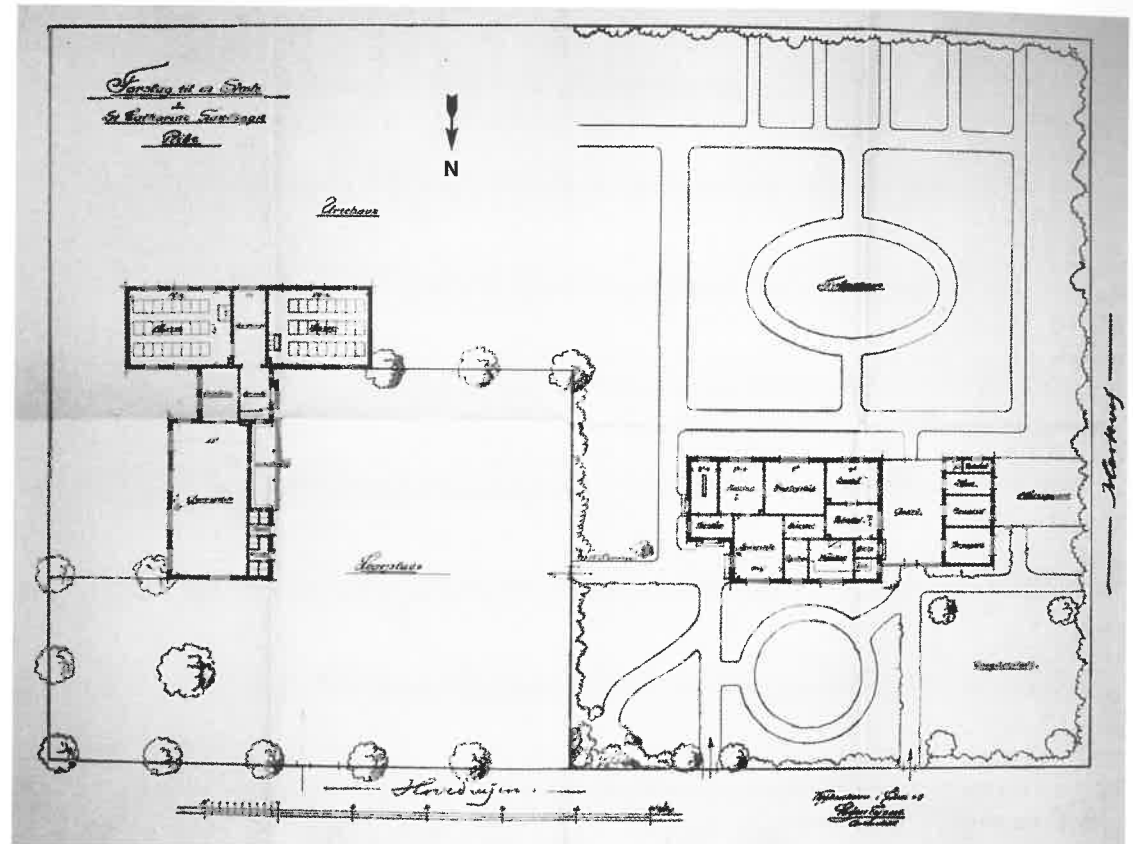


Fig. 6. Plan af det påtænkte skolebyggeri på Tangevej fra 1908. Tegningen findes i Landsarkivet for Nørrejylland.

Plan of the intended school building on Tangevej from 1908.

brændselsrum og bryggers. Bag denne bygning ligger hønsegården.

På første sal var lærerindeboligen.

Byggeriet kom aldrig i gang, hvilket vel kan forklares ved, at tankerne om en kommunesammenlægning stadig levede. I en skrivelse fra 24/4 1909 fra Lustrup-Tved-Tange Kommune til Ribe Byråd udtrykte man ønske om nye forhandlinger. Men hvor det tidligere havde handlet om afståelsessummen for Ladegaardsmark, fremgik det nu af henvendelsen, at skolesagen var det presserende punkt. Der står bl.a. i skrivelsen: "... i et igaar afholdt Sogneraadsmøde, hvor det vedtoges "at Sogneraadet vil forsøge Forhandlinger", men da Skolespørgsmaalet i Distriktet skal ordnes i Sommer, og Tiden allerede er langt fremskreden, maa Sogneraadet, for at dette kan ske, anmode Byraadet om, at Sagen nyder hurtig Fremme ..."

Den endelige løsning

I Lustrup-Tved-Tange gik et stort flertal af beboerne ind for en indlemmelse af hele kommunen. En afstemning i juni 1909 gav følgende resultat: Af 143 udsendte stemmesedler blev 106 tilbage-sendt, af disse var 102 for og 4 imod. Det indlemmede områdes jurisdiktion flyttedes fra Ribe Herred til Ribe By. Som en særlig gestus indrømmedes der den indlemmede kommune adgang til en forholdsvis repræsentation i byrådet indtil næste ordinære byrådsvalg.

Villabyen kom under Ribes egentlige bygrunde, mens resten blev en del af Ribe markjorder.

På den måde kunne landdistriktet beholde sin egen landsbyskoleordning, hvilket var af største vigtighed for gårdejerne, idet landkommunen hidtil havde fulgt "den vestjyske skoleordning", hvilket indebar, at de store elever ikke gik i skole om

sommeren og derfor kunne hjælpe til ved markarbejdet i landbruget som tjenestepiger og -dreng. En skolegrænse blev trukket således, at børnene fra Ladegårdsmark og Østermarken hørte til Ribe Købstads skoledistrikt, mens Lustrup-Tved-Tange skoledistrikter i øvrigt forblev uforandrede med en skole i Tved og en skole i Lustrup.

I et notat af 2/2 1912 fra Ribes borgmesterkontor fastlagdes linjen for grænsen mellem bygrunden og markjorderne på følgende måde: "Mod Øst dannes Grænsen af en Linje, der gaar fra Aaen langs det østlige Skel af Aandssvageanstaltens Grund og videre langs det sydlige og østlige Skel af Ribe Amts og Bys Sygehus til Tangevejen. På den nordre Side af Tangevejen gaar Linjen i Skellet mellem Riddermand Vilands Jorder og forskellige Villaejeres Jorder paa den ene Side og P. Karkovs Jorder på den anden Side, hvilken Linje ender ved Ribe Kommunes Jorder. Mod Nord dannes Grænsen af Ribe Bys Jorder."⁷

Der blev af Indenrigsministeriet fastsat en overgangsperiode for det areal, som indlemmedes under de egentlige bygrunde på 15 år med hensyn til gennemførelsen af købstadens bygnings- og sundhedslovgivnings forskrifter, for så vidt angik den gamle boligmasse.

Kirke- og Undervisningsministeriets indstilling i skolespørgsmålet var helt på linje med sognerådets, idet det betingede sig, at landdistriktets skolevæsen ikke blev lagt ind under købstadens skolevæsen, men beholdt sin hidtidige skoleordning.⁸ Selv om enighed var opnået, skulle der hengå endnu et par år, før den egentlige indlemmelse kunne finde sted, idet grænser skulle drages, kort tegnes, og en lang række ministerier høres. Men den 1. april 1913 – efter ni års forhandlinger – blev sammenlægningen endelig en realitet.

En uheldig start

Ved kommunevalget i 1913 skete det uheldige, men i høj grad selvforskyldte, at det indlemmede landdistrikt ingen repræsentanter fik i valgt ind i byrådet. I et indlæg i Ribe Stifts-Tidende, den 12/3 1913 karakteriserede en læserbrevsskribent under pseudonymet "en udenforstående" landboernes handlemåde i forbindelse med byrådsvalget som "i Ordets bogstaveligste Forstand som Selvmorderisk".

Løbeseddel til Ribe Stiftstidende.
Svart & Hvidtrykkeriet i Ribe.

Lørdag Morgen den 15. Marts 1913.

Byrådsvalget i Ribe i Gaar.

Ved Valget til Ribe Byraad i Gaar fik:

Liste	Stemmer:	Kandidater valgt:
Liste A. (Socialdemokraterne)	247	3
Liste B. (Kvindeforeningerne)	69	0
Liste C. (Ribe Mark).....	47	0
Liste D. (Tved-Tange).....	22	0
Liste E. (Lustrup).....	78	0
Liste F. (Venstre og Radikale)	258	3
Liste G. (Højre).....	455	5

Af 1758 Valgøse afregnes 1176 Stemmer.
 I 1909 valgtes 5 Højre, 3 Venstre, 1 af Haandværkerlisten (Højre), 1 af Kvindeforeningernes Liste (Venstre) og 1 Socialdemokrat.
 Valgt i Gaar blev derefter i Rækkefølge efter højeste Kvotiental:

1. Købmand Henrik Jønsen (Liste G)
2. Tømrer Jens Sørensen (Liste F)
3. Billedhugger J. Gram (Liste A)
4. Brandinspektør G. H. Termansen (Liste G)
5. Herredsforsamling M. C. Postoppidan (Liste G)
6. Sparkekassører H. Halle (Liste F)
7. Tømrer K. P. Kristensen (Liste A)
8. Tømrer J. B. Peters (Liste G)
9. Ovulærer C. Amorsen (Liste G)
10. Avlsbrøner L. Rasmussen (Liste F)
11. Togbetjent H. Nielsen (Liste A)

Laveste Kvotient, som gav Valg, er 82 2/3.

Ved Valget af kommunale Revisorer valgtes Kandidatliste A med 286 Stemmer, nemlig:
 Adjunkt H. Rejncke og Partikuler P. Nissen.
 Liste B fik 169 Stemmer.

Fig. 7. Løbeseddel med udfaldet af det fatale byrådsvalg for den nyindlemmede kommune. Foto: Ribe Byhistorisk Arkiv, C. Willemoes' udklipsmappe 47, side 39.

Leaflet showing the disastrous town council election results for the newly incorporated municipality.

De gode borgere fra landdistrikterne havde nemlig indleveret tre lister til valget, en liste for Ribe Mark, en for Lustrup og endelig en for Tved-Tange. Et mandat krævede på dette tidspunkt ca. 80 stemmer. Ribe Mark kunne mønstre 100 stemmer, Tved-Tange 50 stemmer og Lustrup knap 80. I et indlæg i Ribe Stifts-Tidende blev Tved-Tange listen da også karakteriseret som en ren "Demonstrationsliste", idet enhver stemme på den ville være spildt.

Valgresultatet blev – som forudset – en katastrofe for den tidligere kommune. Liste D (Tved-Tange) fik 22 stemmer og liste E (Lustrup) 78 stemmer. Da laveste kvotient, som gav valg, var 82,33, opnåede de altså ikke at få indvalgt en kan-

didat i Ribe Byråd. Hvad der imidlertid kan undre er, at Liste C (Ribe Mark) heller ikke fik en kandidat valgt ind, men blot opnåede 47 stemmer. Selv om landdistrikterne rådede over tilsammen ca. 230 stemmer, fik deres tre lister ikke mere end 147 stemmer, hvilket vel kun kan tolkes som et udtryk for splittelse og apati blandt vælgerne på landet, og et begreb som valgforbund var åbenbart ukendt på den tid.

Når forholdene på Ribe Mark medtages i denne forbindelse, hænger det sammen med, at dette område nord for byen allerede var en del af Ribe markjorder, mens Lustrup-Tved-Tange undtaget Villabyen først var blevet dette i forbindelse med indlemmelsen i 1913. Med status som hørende til markjorderne kunne vælgerne fra disse områder således have en række fælles interesser i forhold til købstaden, f.eks. vedrørende skole-, vej- og fattigvæsen.

I et læserbrev den 11/3 1913 i Ribe Stifts-Tidende underskrevet "Beboer i Villabyen" havde en af vælgerne opfordret til et mere pragmatisk standpunkt, hvad angik Villabyen, nemlig at stemme på liste G (Højre), idet der på den var opstillet to kandidater fra Villabyen. Af disse kan imidlertid kun kgl. vejer og måler Martin Christensen, der boede i villaen "Osnok" på Tangevej, identificeres. Alle øvrige kandidater på Højres liste ser ud til at have været bosiddende i Ribe by. Så selv om Villabyen havde mange lønmodtagere og dermed potentielle socialdemokratiske vælgere, indså denne læserbrevsskribent det vigtige i at have lokal repræsentation i byrådet. Som det videre hedder i hans læserindlæg: "... i det store og hele har vi derefter (efter sammenlægningen, forf. komm.) fælles Interesser med Købstaden, men paa mange forskellige Omraader har vi dog desuden i høj Grad berettigede Særinteresser at varetage, særlig i de første Aaringer, maa jeg i denne Forbindelse blot minde om de allerede projekterede Gas- og Vandanlæg, Gadebelysningens Ordning o.m.a." Om strategien lykkedes får pga. manglende kildemateriale stå hen i det uvisse. Fast står det dog, at den kgl. vejer og måler ikke blev valgt. Se valgresultatet m.v. på fig. 7.

Manglen på repræsentation for den tidligere landkommune gav i de følgende år anledning til en række misforståelser mellem de sammenførte par-

ter, som undertiden blev nødt til at "tale sammen" gennem avisen. Allerede den 24. maj 1913 måtte tidl. sognerådsformand Guttorm Sørensen anmode redaktøren af Ribe Stifts-Tidende om plads i bladet for at kunne forsvare sig over for angreb fra byrådets side. I hans indlæg står bl.a.: "... Det lader nu til, at der hver Gang der skal bevilges noget til det nye District, samtidig skal foretages et Udfald mod det afgaaede Sogneraad for Forglemmelser og Forsømmelser."

Et medlem af byrådet var en overgang inde på den tanke, at man kunne give den gamle sognerådsformand plads i byrådet, dog uden stemmeret. Et synspunkt, der dog ikke vandt gehør.

Ved det næste byrådsvalg i 1917 havde alle parter åbenbart lært af deres erfaringer. Flere lister rummede nu kandidater fra Villabyen, og landboerne samlede sig om gårdejer Guttorm Sørensen, Tangegård, der blev opstillet på liste D (Venstre og Radikale), hvor de radikale havde betinget sig, at møller P. Hübschmann, Nederdammen skulle have en sikker plads på Venstres liste. Begge disse kandidater opnåede valg. På grænsen til Villabyen blev yderligere valgt togbetjent Niels Th. Nielsen, Rosen Allé, opstillet på liste A – Socialdemokratiet.

Tangekvarteret – den nye bydel

Villabyen voksede hastigt og udvidede sig mod øst til det nuværende Tangekvarter. Hvor der før århundredskiftet bosatte sig jernbanefunktionærer i området, blev det senere ansatte fra Ribelund og Amtssygehuset, der kom til at præge bydelen, og efterhånden ligeledes repræsentanter fra handels- og håndværkerstanden. Snart begyndte bydelen også at vokse fra øst mod vest, idet der opførtes en række huse på Havedal og den østlige del af Tangevej.

En stor del af byens vækst fandt de næste 50 år sted i Tange. Ud over villaerne opstod også flere mindre virksomheder f.eks. en margarinefabrik, en regntøjsfabrik, et cementstøberi m.v., ligesom mange håndværkere etablerede sig. Også handlen kom til; købmænd, bagere, slagtere, blomster- og grønhandlere, trikotagebutikker m.m.

En særligt betydende rolle kom boligforeningerne til at spille. I perioden fra 1943 til i dag opførte de i Tangekvarteret flere hundrede huse og lejlig-

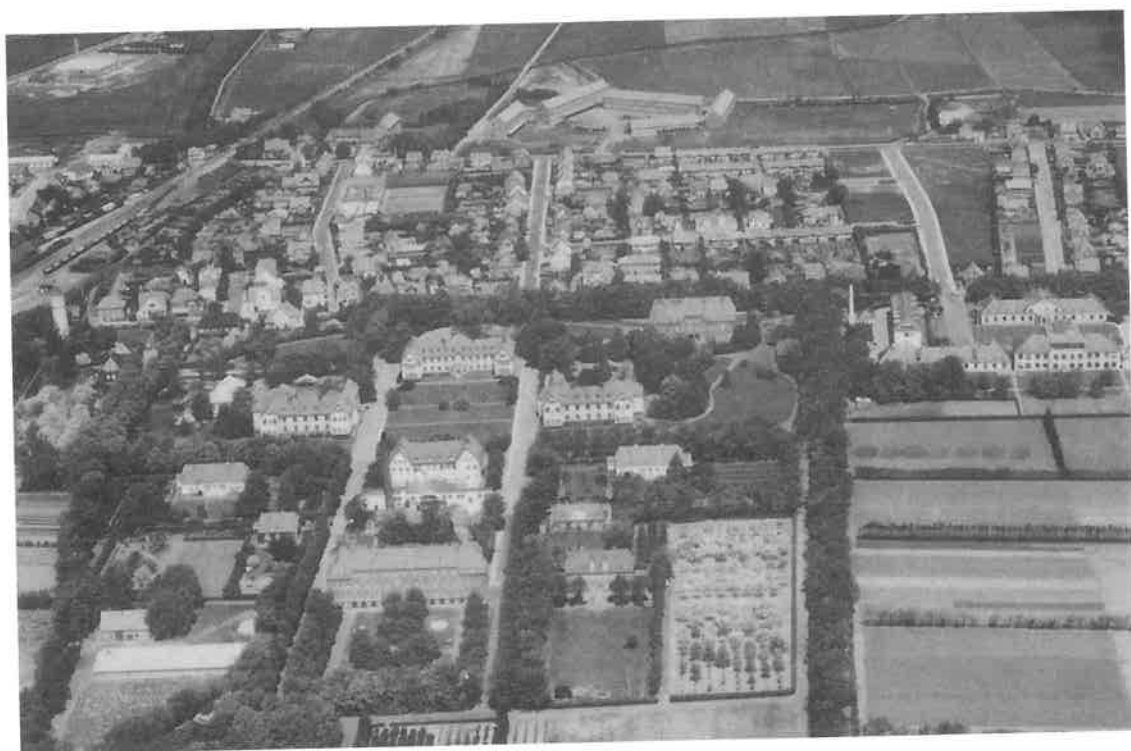


Fig. 8. Luftfoto af Tangekvarteret omkring 1955. Foto: Tilhører Dora Krog.

An aerial photo of the Tange area, 1955.

heder, der især præger den østlige del af Tangekvarteret.

Det stærkt stigende børnetal i kvarteret nødvendiggjorde opførelsen af en ny stor skole, Valdemarskolen, der blev indviet i 1953. Ikke blot fødestallet steg stærkt, det gjorde dødstallet også, og en ny kirkegård blev anlagt ved Tangevej og taget i brug i 1937.

I dag er størstedelen af forretningerne og de små virksomheder forsvundet, og sygehuset er nedlagt og omdannet til Sundhedscenter. Til gengæld er der helt ude mod øst opstået en række rekreative rum for byens befolkning. Her ligger store fredede arealer: Tange Plantage med naturlegeplads og spejderhytte, de smukke, lyngklædte Tange Bakker, skydebane og hundetræningsområde m.m.

Noter

1. Se: Erik Nørr: Skolen, præsten og kommunen, 1994.
2. Et område, der mod vest afgrænses af jernba-

nelinjen, mod nord af Seminarievej, mod syd af Nips Å og mod øst ved Tangegård. Grænserne er omtrentlige.

3. Indenrigsministeriets resolution af 7. juni 1877. Indenrigsministeriets protokol 1877 nr. 164.
4. Alene i området Villabyen, Tange og Tange Mark var der i 1908 omkring 40 skolepligtige børn.
5. Hans Simon Hansen blev født 1863 og kom som nybagt cand.theol. til Ribe i 1891, hvor han blev ansat som kateket. Stillingen indbar, at han fungerede som både hjælpepræst og overlærer. Snart blev han udnævnt til førstelærer ved Borgerskolen og af byrådet anmodet om at reorganisere det kommunale skolevæsen. I 1895 blev han udnævnt til sognepræst ved Sct. Catharinæ Kirke og i sin egenskab heraf formand for skolekommissionen. Tved Skole var fælles skole for børnene i Tved og Tange området fra 1873 til 1956.
6. I dag Engvej 4. H.P. Sørensens Vej var en

slags markvej. I dag ligger Stadionvej her.

7. Karkovs gård lå på hjørnet på det vestlige hjørne af Tangevej og den senere Hegelundsvej. Grænsen altså nogenlunde, hvor Hegelundsvej går i dag.
8. Kirke- og undervisningsminister var på daværende tidspunkt venstremanden Jacob Appel.

Litteratur

- Nørr, E.: *Skolen, præsten og kommunen*, 1994.
 Trap, J. P.: *Statistisk-topographisk Beskrivelse af Kongeriget Danmark. 1858-1860*.
 Trap, J. P.: *Kongeriget Danmark, Ribe Amt*, 1902. 3. Udgave.

Kilder

Landsarkivet for Nørrejylland:

- LK 799 Lustrup-Tved-Tange Landkommune.
 101/1 1903-1913 Forhandlingsprotokol for Sogneraadet, 1 bd
 104/2 1904-1913 Diverse Sager, 1 pk

Rigsarkivet:

- Indenrigsministeriets resolution af 7. juni 1877.
 Indenrigsministeriets protokol 1877, nr.164.

Byhistorisk Arkiv, Ribe:

- Dagbladet *Ribe Stifts-Tidende* 1904-1913.
 Ribe Byråds Forhandlinger 1900-1914.
 C. Willemoës' udklipmapper. Bd. 47 og 48.

Tak til

- Leif Graves Christensen, Ribe.
 Søren Mulvad, Ribe.
 Niels Heide Petersen, Ribe.

SUMMARY

Ribe's crisis around 1900 and the incorporation of Lustrup, Tved and Tange municipalities.

By the end of the 19th century trade and industry in Ribe experienced a serious depression, which threatened its very existence as a viable community. The central government helped to relieve the situation by placing public institutions like a hospital, a home for the mentally retarded, and a teachers college in the town.

To find land for these institutions, the town

looked towards the east, where for reasons of health and lower taxes, new housing was already underway. So in 1904, the municipality of Ribe offered to buy an area of land from the neighbouring municipality of Lustrup-Tved-Tange. The owners, however, asked a high price, and an agreement was difficult to reach. That was until 1908, when they realized that the growing population in the area, made the provision of a new school necessary. This revitalized the negotiations, and in 1909 it was agreed that on certain conditions, the two municipalities could merge, and this decision came into effect in 1913.

Uwe Dall, mag. art.
 Vedelsvej 8, 6760 Ribe
 udall@stofanet.dk