

By, marsk og geest



By, marsk og geest 17

Kulturhistorisk årbog for Ribe-egnen

Udgivet af Ribe Byhistoriske Arkiv & Den antikvariske Samling i Ribe

Forlaget Liljebjerget

2005

Redaktion: Morten Søvsø, Jakob Kieffer-Olsen (ansv.),
Susanne Benthien, Claus Feveile,
Lars Hammer, Karen Margrethe Melbye,
Søren Mulvad og Lilian Skønager

Lay-out: Lars Hammer

Tryk: Winds Bogtrykkeri A/S, Haderslev

©: 2005 Forlaget Liljebjerget

Liljebjerget er navnet på Den anti-
kvariske Samling i Ribes forlag.
Det blev oprettet i 1997 til minde
om og med testamentariske midler
fra Ellen og Christian Almhede.

Forlagets navn rækker tilbage til
Anders Sørensen Vedel. Han udgav
i årene 1591-92 otte bøger, der var
"Prentet paa Liliebierget udi Ribe".
Om disse bogudgivelser og trykke-
riet se "By, marsk og geest 10" 1998.

ISBN 87-89827-01-5

ISSN 0905-5649

Bindets baggrundsillustration: Videnskabernes Selskabs Kort, 1811.
Om dette kort, se "By, marsk og geest 13" 2001, s. 37-50.

Illustrationer på forsiden: Hjalteformet spænde fra Gl. Hviding, se side 5.

Illustrationer på bagsiden: Stik af en okse fra 1778, se side 58, og
ringspænde fra Dagmarsgade, se side 43.

Indhold

Steffen Steffensen	
I anledning af jubilæet	4
Iben Skibsted Klæsøe	
Et sælsomt spænde fra Ribe-egnen	5
<i>An unusual brooch from the Ribe area</i>	13
Knud Prange	
De halve løver i Ribe – baggrunden for Ribes byvåben	14
<i>Die halben Löwen in Ribe – der Hintergrund für Ribes Stadtwappen</i>	20
Per Kristian Madsen	
Kalvslund Kirke – en tilsyneladende beskeden kirkes alder og stråtag	22
<i>Kalvslund Church – the age and the thatched roof of an apparently humble church</i>	41
Mette Højmark Søvsø	
Middelalderlige ringspænder fra Ribe	43
<i>Medieval ring brooches from Ribe</i>	57
Wilma Gijsbers and Bert Lambooij	
Oxen for the axe. A contemporary view on historical long-distance livestock transport	58
<i>Okser for øksen. Et nutidigt blik på den historiske langdistance-transport af levende okser</i>	78
Bjørn Westerbeek Dahl	
"Forfattet i 1858 af A. Th. Techt" – kortet over Ribe fra 1. udgaven af Trap-Danmark	80
<i>"Verfasst in 1858 von A. Th. Techt" – die Karte von Ribe in der Erstausgabe von Traps "Danmark"</i>	91
Uwe Dall	
Ribe Købstads eksistenskrise o. 1900 og indlemmelsen af Lustrup-Tved-Tange Kommune	92
<i>Ribe's crisis around 1900 and the incorporation of Lustrup, Tved and Tange municipalities</i>	103
Uwe Dall	
Af familien Keldorffs krønike – et industrieventyr i Tange 1947-1973	104
<i>From the annals of the Keldorff family</i>	118

Middelalderlige ringspænder fra Ribe

Af Mette Højmark Søvsø

I middelalderen var ringspændets funktion at lukke kjortelens halsslids. Indtil nu er der fundet 16 af disse spænder ved udgravninger i Ribe by. Spænderne er en del af den fælleseuropæiske mode fra slutningen af 1100-tallet til ind i 1400-tallet. Ringspænder blev båret af mænd, kvinder og børn på tværs af samfundsskel. De findes i mange forskellige kvaliteter og udformninger, og er en spændende kilde til dragtskik, mode og sociale forhold i middelalderen. Samtlige 16 spænder fra Ribe er afbildet på tavle 1 og beskrevet i kataloget bagest i artiklen.

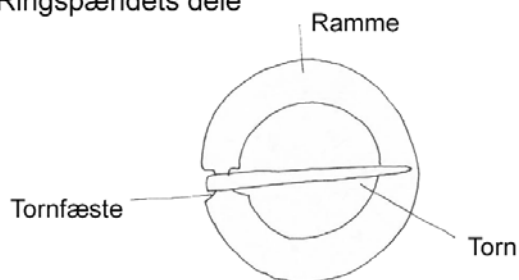
Ringspændernes funktion og udseende

Betegnelsen *ringspænde* dækker ikke blot forhistoriske ringformede spænder, men også en større gruppe middelalderlige, cirkulære spænder.¹ De sidstnævnte består alle af en lukket metalramme med en åbning i midten, samt en torn. Designet var anvendeligt til mange formål, og har blandt andet været brugt som dragt- og remspænder, for eksempel til bæltter og sko.² Denne artikel koncentrerer sig om dragtringspænderne, som fortrinsvis blev brugt til at lukke kjortelens halsslids. De adskiller sig fra andre cirkulære spænder ved, at tornen er fikseret til et enkelt sted på rammen ved hjælp af et tornfæste.³

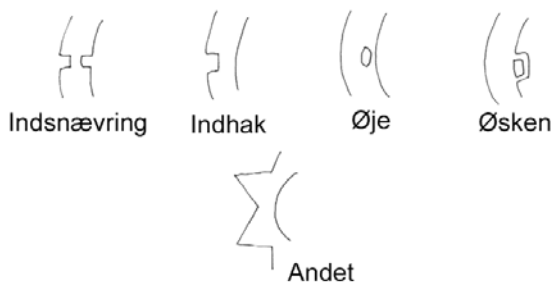
Kjortelen var middelalderens universelle beklædningsdel. Højmiddelalderens kjortelsnit havde en forholdsvis snæver halsåbning, som derfor var forsynet med en slids, så den kunne komme over hovedet. Spændet fæstnedes til dragten ved, at en flig af stoffet blev trukket gennem hullet i spænderammen, og tornen blev stukket igennem fligen. Spændet blev holdt på plads af stoffets træk mod nålen. Muligvis kunne kjortelslidsen være forsynet med permanente huller, så tornen ikke skulle stikkes gennem stoffet hver gang.⁴

Spænderne kendes herhjemme i størrelser fra kun 13 mm og helt op til 96 mm målt i største tværmål. De almindeligste tværmål ligger dog fra 20-49 mm. Langt den almindeligste form er en cirkulær ramme, men der findes også mange andre faconer. Tornen er fastgjort til et tornfæste i form af en indsnævring, et øje eller lignende (fig. 1). På den måde blev den holdt på plads og gled ikke rundt på rammen, hvilket må have taget sig pæneste ud, når spændet sad i tøjet.

Ringspændets dele



Tornfæstets udformning



Tornen



Fig. 1. Skema over ringspændets konstruktion og betegnelser for de forskellige dele. Tegning: Forf.

Schematic drawing of a ring brooch.



Fig. 2. Gravmæle over den engelske dronning Berengaria (†1235) i klostret Léspau i Frankrig. Dronningen bærer et ringspænde dekoreret med indfattede ædelsten, og det ses tydeligt hvorledes spændet fungerer som lukke i dragtens hals-slids. Efter Lightbown 1992, fig. 169.

The tombstone of the English queen Berengaria's (†1235), in the monastery of Léspau in France. The queen wears a ring brooch, decorated with gems, which fastened the collar at the neck of the dress.



Fig. 3. Ringspænde af sølv med håndslagsmotiv og indskrift, der anråber jomfru Maria (HILF MARIA). Diameter: 90 mm. Ukendt fundsted. NM D423/1994. Efter Margrete 1, kat.nr. 152.

Silver ring brooch showing a motif of clasping hands and bearing an inscription, calling on the Virgin Mary (HILF MARIA). Diameter: 90 mm. Unknown provenance. NM D423/1994.

Spænderne kan være helt enkle og udekorede eller mere eller mindre fantasifuldt udsmykkede. Nogle af de typiske dekorationsmotiver er geometriske mønstre, indskrifter eller efterligninger af indskrifter, rosetter, vulster, snoninger og indfatninger. Et yndet dekorativt element er desuden en vekselvirkning mellem dekorede og glatte partier, eller mellem forskellige dekorationsmotiver (fig. 3 og kat.nr. 10).

Ringspænderne var en af de mest populære typer dragttilbehør i middelalderen. Der indgår mange kostbare og smukke eksemplarer i det danske Nationalmuseums samt i mange andre europæiske museers samlinger. I de seneste årtier er antallet af kendte ringspænder i Danmark forøget betragteligt; dels som følge af arkæologisk aktivitet i byerne, men også på grund af detektorafsøgning.⁵ Disse jordfundne spænder må oftest være tabt af den almindelige befolkning, og er derfor et spændende supplement til det samlede billede af dragtmoden i middelalderen, der traditionelt har været tegnet på baggrund af samfundselitens dragter og smykker.

Ringspændets plads i dragthistorien

Dragtmoden i middelalderen var i store træk fælleseuropæisk. Fra 1100-tallet til midten af 1300-tallet var modebilledet byzantinsk inspireret med en lang kjortel for begge køns vedkommende (fig. 2 og 4).⁶ Dragttilbehøret var enkelt og funktionelt, og ringspænderne en fast bestanddel. Spænderne kendes fra hele det europæiske område fra 1100-tallet indtil engang i 1400-tallet.⁷ Meget tyder på,



Fig. 4. Gjordbuekonsol udformet som yngling, o. 1250. Ribe Domkirke. Efter foto i Den antikvariske Samling.

Corbel in the shape of a young man, c. 1250 AD. Ribe cathedral.

at disse modestrømninger kom lidt senere til Skandinavien. Nordiske billedkilder viser, at den lange kjortelmode for mænd først slog igennem i Norden fra omkring 1200, og det er da også fra starten af 1200-tallet, at ringspænderne ser ud til at dukke op i Danmark.⁸

Fra midten af 1300-tallet skete store forandringer i dragtmoden. Snittet blev kropsnært, og mændenes kjortler skulle nu være knækorte. Tilbehøret, der før bestod af nogle få, fortrinsvis praktiske ting, blev mere ødselt og mangfoldigt. Knapper, hæfter, maller og påsyningssmykker kun til pynt blev moderne. Brugen af ringspænder gled herefter langsomt ud, men findes dog stadig i 1400-tallet.⁹

Ringspænderne var altså i 1200-1400-tallets Danmark en del af både mænds og kvinders dragttilbehør. Sandsynligvis er de også blevet brugt af børn, hvis dragter var små udgaver af de voksnes.¹⁰

Ringspænder fra Ribe

Gennem tiden er der fundet i alt 16 ringspænder ved udgravninger i Ribe by.¹¹ Det er en stor mængde spænder fra en enkelt by.¹² Til sammenligning kan nævnes, at der fra Ålborg kendes ti og fra Roskilde syv ringspænder.¹³ De 16 Ribespænder udgør en varieret gruppe med både helt enkle eksemplarer og smukt dekorerede stykker imellem (tavle 1).

Fem af spænderne (kat.nr. 1-5) er helt simple og udekorerede. De er alle fremstillet af en form for kobberlegering. Som nævnt har ringspænderne først og fremmest praktisk funktion, og i deres grundform er de da også netop cirkulære og udekorerede. Sådanne udekorerede spænder kendes fra hele Vest- og Nordeuropa fra billedlige og arkæologiske kilder fra 1100-tallet til engang i 1400-tallet, altså hele den periode, hvor ringspænder var i brug.¹⁴

Kat.nr. 6 er noget fragmenteret, men er dekoreret med en form for stregornamentik. Der ser ikke ud til at være tale om et symmetrisk mønster, og der kan være tale om efterligning af en indskrift. Ringspænder med indskrifter er relativt almindelige, og ringspænder med indskriftlignende dekoration forekommer næsten lige så ofte.

Stregornamentik eller geometriske mønstre var



Fig. 5. Eksempler på cirkulære, udekorede ringspænder fra samtidige billedkilder. Til venstre et felt fra Heddalskrinet fra o. 1200. Det viser helgenerne Skt. Jakob og Skt. Olav. Til højre et udsnit af en fremstilling af den blindede Synagoge fra domkirken i Strassbourg, ca. 1230-1235. Efter Grinder-Hansen, Francheschi & Jorn 1999, billede 256 og von Reitzenstein 1962, s. 23.

Examples of circular, undecorated ring brooches from contemporary illustrations. To the left a section of the Heddal shrine from around 1200 A.D. It shows the saints St. Jacob and St. Olaf. To the right, a representation of the blinded synagogue from Strassbourg cathedral, dated to about 1230-1235 A.D.

en af de mest almindelige måder at dekorere spænderne på (kat.nr. 6-8). Der findes en del danske og europæiske paralleller til spænderne fra Ribe. Spænder med indskrifter, stregdekoration eller geometriske mønstre dateres ligesom de udekorede spænder bredt til perioden 1100-1400-tallet. Kat.nr. 7 har indstemplede trekanter hele vejen rundt langs rammen, og de udgør små forsænkede felter udfyldt med prikker. Stemplede eller støbte motiver gav vekselvirkning mellem ophøjede og forsænkede felter. De forsænkede felter har ofte en ujævn overflade med streger eller prikker som på Ribespændet. Det kan udmærket have været underlag for emalje eller niello, som er forsvundet enten før eller under opholdet i jorden.¹⁵ Emalje og niello gav et smukt farvespil sammen med

metal, og var meget brugt til dekoration af middelaldersmykker. Der er flere eksempler på niellodekorede ringspænder fra Danmark, men endnu ikke nogen med bevaret emaljededekoration (fig. 6).¹⁶

Rankeslyng er et andet dekorationsmotiv, som ser ud til at have været udbredt over et større geografisk område. Der kendes syv ringspænder i Danmark med støbt eller stemplet rankeslyngsmotiv, deriblandt ét fra Ribe (kat.nr. 9). Typen kendes indtil videre også fra Lund og Estland.¹⁷ De dateringer, der knytter sig til typen, ligger alle i 12-1300-tallet (fig. 7).

Et andet typisk træk, der knytter sig til ringspænderne, er kombinationen af forskellige dekorative elementer. Kat.nr. 10 er fundet ved udgrav-



Fig. 6. Ringspænde af kobberlegering fra Feldballe på Djursland. De forsænkede områder omkring og i midten af rosetterne er udfyldt med niello (Den Gamle By i Århus inv.nr. 2804). 1:1. Tegning: Forf.

Copper-alloy brooch found at Feldballe in Djursland. The lowered areas in the middle of the rosettes and around them have been filled out with niello (Den Gamle By in Århus, inv. nr. 2804).

ning under Hotel Dagmar i 1960. Den ene halvdel af rammen er flad, og dekoreret med stregornamentik, mens den anden halvdel har trindt tværsnit med snoninger.¹⁸

Der er fundet to spænder med glassten i Ribe. Det ene er fra udgravningen i Grønnegade i 1955, og er af kobberlegering med høje indfatninger til glas (kat.nr. 11). Nogle af de flotteste og mest kostbare ringspænder var af guld og besat med indfattede ædelsten, og at dømme ud fra arkæologiske fund var det et udbredt fænomen at efterligne sådanne fornemme spænder i uædelt metal og glas. Indfatningerne var under gotikken gerne høje og slanke, og mellem dem kunne spænderammen være udsmykket med fritvoksende bladværk, indskrifter eller andet (fig. 8). Spænder



Fig. 7. Sølvspænde fra Ålborg med rankeslynge-dekoration. 1:1 (ÅHM 9748). Sml. kat.nr. 9. Tegning: Forf.

Silver brooch from Ålborg decorated with vine tendrils.

med denne dekoration hører hjemme i 1200-1300-tallet. Det må være sådan et ædelstensbesat spænde, som ses på den engelske dronning Berengarias gravmæle (fig. 2), der har dannet forbillede for spændet fra Grønnegade.

Det andet ringspænde med glassten er et helt nyt fund gjort i forbindelse med udgravningerne i Dagmargade sommeren 2005 (fig. 9, kat.nr. 12). Normalt er glasstenene indfattede, men på dette spænde er de kuglerunde, farvede glassten sat ned i småbitte fordybninger i rammen. Spændet er foreløbig dateret til o. 1200, men kommende dendrokronologiske dateringer vil muligvis kunne placere spændet i slutningen af 1100-tallet.¹⁹



Fig. 8. Ringspænde af guld med ædelsten fra Bringstrup i Sorø Amt. Mellem de høje indfatninger er rammen dekoreret med løvværk. Datering: 1300-tallet (NM D340). 1:1. Sml. kat.nr. 11. Efter Jørgensen & Petersen, 1998 s. 321.

Golden ring brooch with precious stones from Bringstrup in Sorø county. Between the two settings the surround is decorated with ornate foliage. Diameter 36mm. Dated to the 14th century (NM D340).

Tilsvarende tomme fordybninger kendes fra andre ringspænder, og de kan muligvis også have været fyldt med glas eller lignende. Fra førnævnte udgravning i Grønnegade stammer også et ringspænde med små fordybninger i rammen. Det har nære paralleller i arkæologiske fund fra så forskellige steder som Roskilde og London (fig. 10).²⁰

Kat.nr. 13-16 er mere sjældne. Et af dem har en cirkulær ramme, hvis kontur er bølger eller bukler. Tornen mangler, men har været holdt på plads i indsnævringen mellem to bukler (kat.nr. 14). Den nærmeste parallel er et spænde fundet ved Starup nær Haderslev (fig. 11).

Ved udgravning på Riberhus slotsbanke fandtes et stjerneformet ringspænde af sølv (kat.nr. 15).



Fig. 9. Ringspænde fundet ved soldning af jord fra Dagsmargade sommeren 2005. Spændet er af kobberlegering og dekoreret med glassten. Diameteren er kun 16 mm. (ASR 2089 x14, kat.nr. 12). Foto: Morten Søvsø.

A ring brooch found during the soling of earth from Dagsmargade, Ribe during the summer of 2005. The brooch is copper alloy and decorated with glass stones. (ASR 2089 x14, cat. nr. 12).

Der kendes andre stjerneformede ringspænder fra Danmark, blandt andet et meget fornemt eksemplar fra Viskum ved Viborg (fig. 12).²¹ Desuden nævnes et stjerneformet guldspænde i et testamente fra 1292.²² I den middelalderlige billedkunst findes flere eksempler på både kantede og stjerneformede ringspænder, men ikke noget der for alvor ligner davidsstjerneformen (fig. 12).

Det mest særprægede af Ribe-spænderne er fun-



Fig. 10. Til venstre ringspænde fra Roskilde af nøjagtig samme størrelse og med næsten samme dekoration som kat.nr. 13 (ROM 1351/90 x4010). Tegning: Forf. Til højre parallel fra London. 1:1. Efter Egan & Pritchard, 1991 kat.nr. 1317.

To the left; ring brooch from Roskilde, Denmark of exactly the same size and nearly analogous ornamentation as cat. no. 13 (ROM 1351/90 x4010). To the right a parallel from London. Diameter: 18,5 mm.

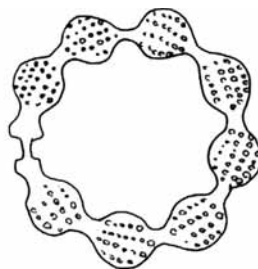


Fig. 11. Spænde fundet ved Starup nær Haderslev (NM D155/1970). 1:1. Sml. kat.nr. 14. Tegning: Forf.

Brooch found at Starup near Haderslev (NM D155/1970). 1:1.

det ved en udgravning i haven ved Quedens gård i 1962. Det drejer sig om et cirkulært spænde drejet eller udskåret af ben, med 6 fremspring på rammens yderside (kat.nr. 16). Tornen mangler, men den har tydeligvis været fæstnet gennem det hul, der ses i rammen. På modsat side af hullet ses tydelige slidspor efter tornspidsen. Muligvis har tornen været af metal. I museets fundprotokol beskrives spændet som værende enten et bæltespænde eller en broche. Det første synes udelukket, da det vil være svært at fastgøre bæltetremmen til rammen på grund af fremspringene. Desuden er konstruktionen helt typisk for et ringspænde, jf. fig. 1. Det højst usædvanlige ved spændet er, at det er fremstillet af ben. Der er efter mit kendskab ikke andre eksempler på ringspænder af andre



Fig. 12. Stjerneformet guldringspænde dekoreret med løvværk og indfattede ædelsten fundet ved Viskum nær Viborg. 1:1. (NM 16911). Sml. kat.nr. 15. Efter Jørgensen & Petersen 1998, s. 321.

A golden star shaped brooch decorated with ornate foliage and set precious stones, found in Viskum near Viborg. Diameter: 52 mm (NM 16911).



Fig. 13. Eksempel fra billedkunsten på et stjerneformet ring-spænde. Stenskulpturen er fra Bamberg katedralen, og forestiller "den blindede synagoge". Fra første halvdel af 1200-tallet. Efter Egan & Pritchard 1991, s. 247.

An example from the pictorial arts of a star formed ring brooch. The stone sculpture is from Bamberg cathedral and depicts "the blinded synagogue" dating from the first half of the 13th century.

materialer end metal i Danmark eller i det udenlandske publicerede materiale.

Den specielle facon med fremspringene på rammen er der til gengæld en spændende, hjemlig parallel til. Det drejer sig om et sølvspænde fundet ved Bodilsker på Bornholm (fig. 14). Det har en cirkulær ramme med otte fremspring hvor Ribespændet har seks. Rammeåbningen krydses diagonalt af hjulets eger og har en indre ring, hvor der oprindeligt har siddet to torne. Faconen minder om et møllehjul. Langs rammen løber en indskrift med indlagt niello: +THEDRICUS:FRAT= R:MONETARII:AMORVINCITOMNIA.²³ Spændet, der skrifthistorisk dateres til 1300-tallet, har på hvert af de otte fremspring afbildet et stykke værktøj fra møntmesterfaget.

Der er flere eksempler på hjulformede spænder og brocher fra 1300-tallets Europa, og også i Danmark er bevaret et stort hjulformet kåbespænde.²⁴ Der er dog ikke andre med fremspring på rammens yderside.



Fig. 14. Det såkaldte møntmesterspænde fra Bornholm. Sølv med nielloindlagt indskrift. 1:1. (NM MLXVIII). Sml. kat.nr. 16. Tegning: Forf.

The so-called mint-masters brooch from Bornholm. Silver with a niello inlaid inscription. Maximum width: 55 mm (NM MLXVIII).

Symbolik

En af de spændende ting ved middelaldersmykkerne er, at der ofte er mere bag decorationen end det øjet umiddelbart ser. Ringspændets funktion som lukke i kjortelslidsen gjorde den til et oplagt symbol som dydsvogter. Denne rolle kendes fra indskrifter på udenlandske ringspænder. Et eksempel lyder oversat til dansk: *Jeg er et spænde der vogter brystet så ingen knægt lægger sin hånd på det.*²⁵ Samme symbolik er beskrevet flere steder i den middelalderlige skønlitteratur, og de mange amorøse indskrifter på ringspænder i de europæiske museumssamlinger viser, at de ofte fungerede som gaver mellem elskende, og som symboler på troskab.²⁶ Smykkers rolle i denne forbindelse er en lang og velkendt tradition. I middelalderen tjente både fingerringe og ringspænder som kærligheds- og troskabssymboler. I folkevisen om Ebbe Skammelsen hedder det i et af versene:

*Den ene Søster gav han Guldbrase²⁷ i Bryst
Den anden Guldringen af Hand;
Det havde han Jomfru Lucielille agtet,
Han tjente i fremmed Land.²⁸*

En af de mest kendte typer ringspænder er håndslags- eller trolovelsesspænder, hvor rammen er dekoreret med to par hænder, der mødes i håndslag. De tolkes gerne som trolovelsessgaver, men kan

også være billede på troskab i andre forbindelser end i kærlighed (fig. 3).²⁹

Fingerringe og ringspænder blev gerne dekoreret med indfattede ædelsten, ikke blot på grund af stenenes sjældenhed og skønhed, men også fordi de blev tillagt overnaturlige kræfter. De kunne beskytte eller overføre eftertragtede egenskaber til bæreren.

Der blev i stor stil brugt glas i stedet for ædelsten som dekoration på middelaldersmykker. I det franske digt *Dit du Mercier* fra 1200-tallet optræder en handlende, der blandt andet tilbyder billige efterligninger af kostbare spænder af forgyldt og forsvøvet messing og kobber. Digtet fortæller, at hans kunder værdsatte dem, som var de af ædelmetal.³⁰ I 1200-tallets Europa var guldsmede og andre håndværkere, der fremstillede smykker, underlagt en række bestemmelser, der skulle forhindre, at ædle og uædle materialer blev blandet sammen. Det var således forbudt at sætte glassten i et smykke af guld eller sølv. Der er dog mange eksempler blandt bevarede ringspænder på, at reglerne ikke blev overholdt.³¹

Muligvis har også talmagi spillet en vis rolle, men det er svært at påvise i dag. Spændet fra Dagmarsgade (fig. 9), har været dekoreret med 12 glassten i forskellige farver, og der kunne meget vel ligge symbolik bag både tal og farver.³²

Som nævnt var en anden yndet dekoration på middelaldersmykker indskrifter. Jeg har allerede nævnt de indskrifter, som fortæller om kærlighedsforhold. De religiøse indskrifter er dog mere almindelige, og det er gerne Maria, der anråbes. Der optræder dog også for os vanskeligt tydbare, muligvis magiske indskrifter, der har skullet beskytte eller tiltrække bestemte egenskaber.³³ I en tid hvor det var forbeholdt de få at kunne læse og skrive, blev skrift regnet for at være kraftfuld. Ligesom ædelstenene blev efterlignet i glas, blev indskrifter også efterlignet med bogstavlignende tegn, som for en analfabet måske ikke har kunnet skelnes fra ægte skrift. Om man har tillagt imitationer af ædelsten og skrift noget af magien fra "den ægte vare" er svært at sige, men det er en mulighed.

Fremstilling af ringspænder i Ribe

Ved en udgravning på Korsbrødregård i Ribe blev blandt meget andet fundet en støbeform af sand-

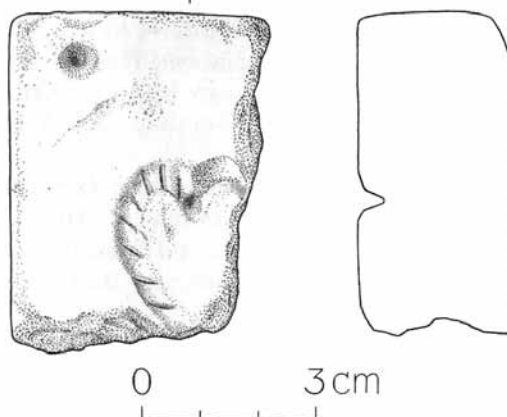


Fig. 15. Støbeform fundet ved udgravning i Korsbrødregård i Ribe. Mål 45x58 mm (ASR 565 x364). Efter Madsen 1999, s. 125.

A casting mould found during the Korsbrødregård excavation in Ribe. Measuring 45mm x 58mm (ASR565 x364).

sten, arkæologisk dateret til 1200-tallet (fig. 15).³⁴ Støbeformen er et fragment, men halvdelen af et hjerteformet negativ dekoreret med snoninger ses tydeligt på det bevarede stykke. Meget tyder på, at der er tale om et vidnesbyrd om produktion af ringspænder.

Det er meget sjældent at finde spor efter fremstilling af middelaldersmykker. Så vidt vides er der kun ét publiceret dansk eksempel, nemlig fra Strandstien i Ålborg. Her udgravede man i starten af 1960'erne det såkaldte *Nålemagerværksted*, som blandt andet har produceret ringspænder.³⁵ En støbeform til fremstilling af ringspænder som den fra Korsbrødregård er dog indtil videre enestående i Danmark.³⁶



Fig. 16. Hjerteformet ringspænde af kobberlegering fra Budolffi landsogn i Ålborg Amt. 1:1. (NM D17/1986). Tegning: Forf.

A heart formed cooper-alloy brooch from rural parish of Budolffi in Ålborg county. Maximum width: 28mm (NM D17/1986).



Fig. 17. Hjerteformet ringspænde af guld med snoninger og emaljedekoration fra engelsk 1400-tals skattefund. Efter Cherry 1992, s. 37.

A heart formed golden brooch with twists and enamel decoration from an English 15th century hoard.

Hjerteformede ringspænder kendes fra Danmark, men de er ret sjældne (fig 16).³⁷ Til gengæld er det en mere udbredt type andre steder, for eksempel i England (fig. 17). Her ses det typisk at den ene side af hjertet, eller flere partier af rammen er snoet. Nogle af dem er meget kostbare, og

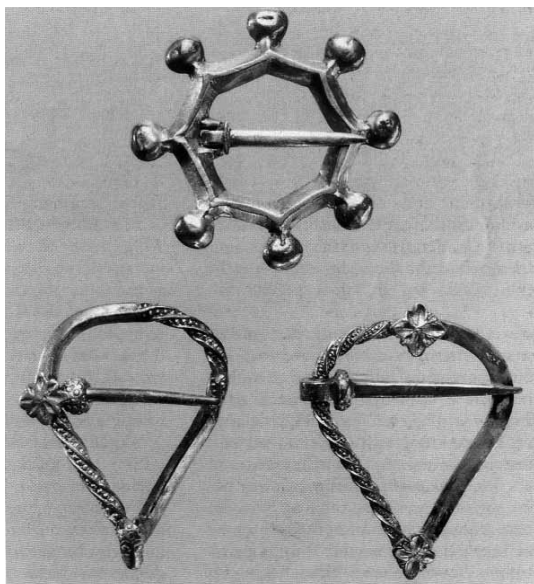


Fig. 18. Ringspænder af sølv med forgyldte partier, snoninger og rosetter. Fra Bjæverskovskatten, nedlagt i slutningen af 1250'erne. De to skjoldformede spænder er hhv. 4,6 og 4,8 cm høje. Efter Pedersen 2001, s. 31.

A silver brooch with partially gilded areas, twists and rosettes. From the Bjæverskov hoard deposited towards the end of the 1250's A.D. The two escutcheon shaped brooches are respectively 4,6 and 4,8 cm in height.

kan være smukt dekoreret med blandt andet emalje.³⁸

Der er en gruppe af skjoldformede ringspænder fra Danmark, der er nært beslægtede med de engelske hjerteformede spænder, og med det produkt, der er støbt i formen fra Ribe. Tre meget fornemme eksemplarer er fundet på Sjælland ved 1200-tals stormandsgårde (fig. 18).³⁹ Ud over disse luksusudgaver findes typen repræsenteret i tin og kobberlegering med nøjagtig samme dekoration.⁴⁰ En af de helt faste dekorative elementer hos de skjoldformede spænder er en delvis snoet ramme. Havde støbeformen fra Ribe været hel, havde den sandsynligvis også afsløret, at kun hjertets ene side har været snoet, mens den anden har været glat.

Hjerteformede spænder med snoede rammer var ikke kendt fra Danmark før, men efter fundet af støbeformen må man antage, at de er blevet fremstillet og solgt i Ribe. Fundet af støbeformen illustrerer ganske godt, at typerne har været mere udbredt, end man kan se ud fra det materiale, der mere eller mindre tilfældigt er fundet og publiceret.

Hvem bar spænderne?

Gruppen af spænder fra Ribe samt fundet af støbeformen viser altså, at man har kunnet se mange forskellige slags ringspænder i gadebilledet. Langt de fleste er forholdsvis ydmyge eksemplarer, der sandsynligvis ikke har repræsenteret nogen større værdi. De kan nemt have været massefremstillet, støbt eller klippet og stemplet i uædle metaller. Man kan derfor forestille sig, at de har været tilgængelige for et bredt udsnit af befolkningen.

Kun et af de 16 spænder er af ædelmetal, nemlig det stjerneformede sølvspænde fra Slotsbanken (kat.nr. 15). Min undersøgelse af ringspændernes fundforhold og sociale kontekster i Danmark viser, at der er en tendens til, at fund af ringspænder af ædelmetal er knyttet til stormandsgårde og borge.⁴¹ Der er naturligvis en lang række forbehold i forbindelse med en sådan analyse. Det er dog et faktum, at de middelalderlige skriftlige kilder indeholder mange eksempler på lovgivning, der søgte at forbeholde kongefamilien og adelen brugen af guld- og sølvsmykker.⁴²

Som nævnt indledningsvis findes ringspænderne i mange forskellige størrelser. De fleste af



1



2



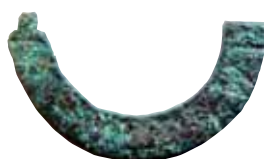
3



4



5



6



7



8



9



10



11



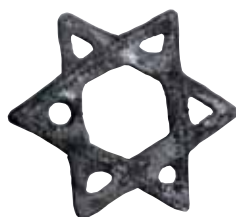
12



13



14



15



16

Tavle 1. De 16 hidtil kendte ringspænder fra Ribe. Numrene refererer til kataloget. 1:1. Foto: Den antikvariske Samling.

Plate 1. The 16 ring brooches from Ribe. The numbers refer to the catalogue. 1:1.

Ribe-spænderne holder sig indenfor det normale, men det glasdekorerede spænde fra Dagmarsgade, et af spænderne fra Grønnegade og et spænde fra udgravningen af Bakelitgrunden er med diametre på hhv. 16, 18 og 19 mm meget små (kat.nr. 12, 13 og 14). Det er usikkert, om størrelsen kan fortælle om, hvem der var bærer, men et så lille spænde kan virke feminint, eller måske er det et barns smykke? Billedkilder fra middelalderen viser, at langt den almindeligste måde at bruge ringspænderne på var som kjortellukke, men de ses også brugt som kappelukker, og det er nok den funktion, de helt store ringspænder på op mod 10 cm i diameter har haft (fig. 5). At de fungerede som en slags sikkerhedsnåle gjorde dem anvendelige til lidt af hvert. På udenlandske billedkilder kan man se eksempler på, at de også har været brugt til at fæstne forklædesnipper med, og til at fæstne vedhæng til tøjet.⁴³

De spænder, som findes ved arkæologiske udgravninger, må være tabt eller kasseret, hvor folk færdedes. De almindeligste skader på spænderne er, at tornen mangler, eller at tornfæstet er knækket. Tornfæstet var det svageste led og kunne nemt brække. En anden svaghed var, at tornen typisk er fæstnet ved at være bukket omkring tornfæstet og derfor nemt kunne blive vredet af rammen. I begge tilfælde må rammen være faldet til jorden, mens tornen er blevet siddende tilbage i stoffet, og det kan være derfor, vi ofte kun finder rammen.

Fælleseuropæiske typer

Ringspænderne fra Ribe passer fint ind i det generelle billede, der kan tegnes ud fra det øvrige danske materiale. Der er en række almindelige typer, som er meget udbredt i tid og rum, og så er der nogle få sjældne typer. Ser man på det publicerede ringspændemateriale fra andre dele af Europa, er det tydeligt, at langt de fleste typer har været fælleseuropæiske ligesom den dragtmode, de var en del af, og de har derfor været udbredt over store geografiske områder. Nogle typer har tilsyneladende en mere regional udbredelse, men der ser ikke ud til at være nogle egentlige lokale eller nationale typer, højst lokale særpræg på ellers fastlagte typer.

Nogle former er meget sjældne, og har tilsyneladende ikke nogen direkte paralleller, men der kan

næsten altid findes beslægtede eksemplarer i det publicerede materiale. Man kunne måske sige, at det er middelalderens "mainstream" mode, der på denne måde giver sig udslag i det bevarede dragttilbehør. I den forbindelse er også fænomenet med "kopiprodukterne" interessant. Langt de fleste typer kendes i flere forskellige kvaliteter, og kopiering af dyre produkter i billigere udgaver er jo et velkendt fænomen også fra vores egen tid. De enkelte unikke eller sjældne stykker viser, at der også dengang var nogle, der gerne ville skille sig ud fra mængden ved at eje noget helt specielt.

Den relativt store mængde ringspænder fundet i Ribe kan opvise flere forskellige typer spænder, men som fundet af endnu et ringspænde denne sommer viser, gemmer der sig utvivlsomt mange flere i Ribes tykke kulturlag.

Katalog over ringspænder fundet i Ribe

Spænderne er gengivet i 1:1 på tavle 1. Alle mål angiver største ydre diameter eller tværmål.

Kat.nr. 1: ASR1200 x99;1. Fund fra udgravningen af Bakelitgrunden i Slotsgade 1997-98. Cirkulær, flad ramme af kobberlegering. Diameter: 24 mm. En del af rammen og tornen er knækket af. Tornen er irret fast til tornfæstet, hvis udformning derfor ikke kendes. Udekoreret. Dateret til 1200-tallet.

Kat.nr. 2: ASR1200 x70;3. Fund fra udgravningen af Bakelitgrunden i Slotsgade 1997-98. Cirkulær, trind ramme af kobberlegering. Diameter: 25 mm. Tornfæstet består af en indsnævring på rammen. Det eneste dekorative indslag er tornens profilerede hovedende, dens yderste spids mangler.

Kat.nr. 3: ASR11 x4715. Fund fra udgravningen i Nygade 1999-2000. Cirkulær, trind ramme af kobberlegering. Diameter: 29 mm. Udekoreret. Tornfæstet er knækket, men består af en spinkel aksel. Tornen mangler. Dateret til første halvdel af 1200-tallet.

Kat.nr. 4: ASR11 x2186. Fund fra udgravningen i Nygade 1999-2000. Cirkulær, trind ramme af kobberlegering. Diameter: 24 mm. Tornfæstet er en smal indsnævring. Dateret til før 1300. Udekoreret.

Kat.nr. 5: ASR52/64D inv. nr. R8847b. Fund fra udgravning i Grønnegade i 1955. Cirkulær, trind ramme af kobberlegering. Diameter: 20 mm. Tornfæstet er en indsnævring, som nu er knækket, og tornen mangler. Udekoreret.

Kat.nr. 6: ASR1200 x851;1. Fund fra udgravningen af Bakelitgrunden i Slotsgade 1997-98. Cirkulær, flad ramme af kobberlegering. Diameter: 34 mm. Tornfæstet består af en smal indsnævring. Halvdelen af rammen samt tornen mangler. Dekoreret med skriftlignende stregornamentik.

Kat.nr. 7. ASR43/64D D917. Fund gjort i forbindelse med byggeriet af Sydjysk Landmandsbank på Storegade i 1965. Cirkulær, flad ramme af kobberlegering. Diameter: 30 mm. Tornfæstet er en smal indsnævring. Dekoreret med indstemplede trekanter udfyldt med prikker.

Kat.nr. 8: ASR 1015 x338. Fund fra udgravningen af en del af Ribe Gråbrødrekløsters kirke og klosteranlæg i 1993. Cirkulær, trind ramme af kobberlegering. Diameter: 20 mm. Tornfæstet er en indsnævring, der er knækket, og tornen er gået tabt. Dekoration i form af radiær stregornamentik på den ene halvdel af rammen.

Kat.nr. 9: ASR 1015 x728. Fund fra udgravningen af en del af Gråbrødrenes kirke og klosteranlæg i 1993. Cirkulær, flad ramme af kobberlegering. Diameter: 22 mm. Tornfæstet består af en indsnævring. Den ene halvdel af rammen er dekoreret med rankeslyng, den anden halvdel er glat.

Kat.nr. 10: ASR MD404 D406. Fund fra udgravning under Hotel Dagmar i 1960. Cirkulær ramme af tin. Diameter: 22 mm. Tornfæstet består af en indsnævring. Den ene halvdel af rammen er flad og dekoreret med stregornamentik, mens den anden halvdel er trind og snoet.

Kat.nr. 11. ASR 52/64D R08847a. Spænde fra udgravning i Grønnegade 1955. Cirkulær, flad ramme af kobberlegering. Diameter: 32 mm. Der er otte høje, rørformede indfatninger, hvoraf fire stadig har deres indhold af glas bevaret. Mellem indfatningerne er rammen fliget med små huller.

Hullerne kan være ment som dekoration i sig selv, eller de kan have været fyldt med glas eller små stifter. Tornen mangler, men har været fastgjort gennem det største af hullerne på rammen.

Kat.nr. 12: ASR 2089 x14. Ringspænde fundet ved soldning af jord fra Dagmarsgade sommeren 2005. Cirkulær, trind ramme af kobberlegering. Diameter: 16 mm. Tornfæstet består af en indsnævring, og tornens hoved er profileret. Rammen har 12 små fordybninger til glassten, hvoraf syv endnu har indholdet bevaret. Glasstenene er hvide, blå og grønne. Foreløbig datering o. 1200.

Kat.nr. 13: ASR 52/64D R12015a. Ringspænde af kobberlegering fra udgravningen i Grønnegade. Cirkulær ramme af kobberlegering. Diameter: 18 mm. Rammen er facetteret på oversiden. På facetens kant og ind mod rammeåbningen sidder med regelmæssige mellemrum små huller eller fordybninger. Tornen mangler.

Kat.nr. 14. ASR 1200 x555. Løsfundet spænde fra udgravningen af bakelitfabrikkens grund i Slotsgade 1997-98. Cirkulær, flad ramme af kobberlegering. Diameter: 19 mm. Rammens facon er buklet, og mellem buklerne sidder mindre "knopper". Tornen er gået tabt, men tornfæstet udgøres af indsnævringen som ses i venstre side af rammen mellem to bukler.

Kat.nr. 15: ASR 1891 x1. Fund fra udgravning på Slotsbanken i 1980. Spændet er af sølv, og har form som en davidsstjerne. Største tværmål: 30 mm. På forsiden dekoreret med en dobbeltrække af stregornamentik på den ene af de to trekanter, som danner stjernen. Bagsiden er glat. Tornen er gået tabt, men den runde gennembrydning i stjernetakken længst til venstre har fungeret som tornfæste. Datering: Efter 1300.

Kat.nr. 16. ASR 30/62D D74. Ringspænde fra udgravning i haven ved Quedens gård i 1962. Cirkulær ramme med seks fremspring på ydersiden. Rammen er drejet eller skåret i ben. Diameter: 44 mm. Tornen mangler, men har været fæstnet gennem hullet i rammen.

Noter

1. Roesdahl 2001, s. 47-48; Deevy 1998, s. 1-2.
2. Egan & Pritchard 1991, s. 57ff.
3. Egan & Pritchard 1991, s. 248; Deevy 1998, s. 1-5; Heindel 1989, s. 79; Mikkelsen 2002, s. 147.
4. Deevy 1998, s. 59; Svensson 1978, s. 57; Tegnér 1996, s. 465; Østergård 2003, s. 103.
5. Se f.eks. Arkæologiske udgravninger i Danmark 1999, s. 251.
6. Den lange dragtmode for mænd har nok været forbeholdt overklassen.
7. Der kendes ringspænder fra forhistorisk tid, men de har en lidt anden udformning. Se f.eks. Roesdahl 2001, s. 47-48 og Deevy 1998, s. 1-2.
8. Højmark Jensen 2005, s. 51-52.
9. Højmark Jensen 2005, s. 51-52.
10. Deevy 1998, s. 70-71.
11. Se katalog bagest i artiklen.
12. Udover fundene fra selve Ribe by er der et fund fra Hovedengen (NM D372/1957) og et fra en privatsamling i Fæsted, hvis proveniens ikke kendes (ASR M8507 inv. nr. 8632).
13. Højmark Jensen 2005, s. 63ff.
14. Deevy 1998, s. 10-11; Egan & Pritchard 1991, kat.nr. 1307; Højmark Jensen 2005, type 1.1 og 2.1.
15. Niello kommer af latinsk: Nigellus, som betyder mørk/sort. Det er en teknik, hvor sølv, kobber og bly sammen med borax og svovl smeltes til en sort masse, og bruges til dekorative indlægninger i forsænkede overflader i metal, graveringer og lignende. Teknikken kendes helt tilbage fra oldtiden, og var også meget brugt i middelalderens smykkekunst og kunsthåndværk. På ringspænderne er det en ofte brugt teknik, som fremhæver dekoration i form af mønstre, indskrifter og lignende.
16. Kulturhistorisk Leksikon for nordisk Middelalder: Emalj, Metallteknik, Niello; Lindahl 2003, s. 31-32.
17. Blomqvist 1947, s. 136 bild 23.3; Kirme 2002, s. 62; Højmark Jensen 2005.
18. Paralleller ses hos bl.a. Heindel 1986, abb. 2; Deevy 1998, RB 101.
19. Spændet har fundnr. ASR 2089 x14.
20. Højmark Jensen 2005; Egan & Pritchard 1991, kat.nr. 1317.
21. Højmark Jensen 2005, type 5.
22. Erslev 1901, 37;5; Kulturhistorisk Leksikon for nordisk Middelalder: Smykker.
23. Udfra indskriften tolker Georg Galster ringspændet som en gave fra en Thedricus til hans broder, en møntmester (Frater Monetarii). Indskriften indeholder desuden en sætning fra digteren Vergil: Amor vincit omnia=kærligheden overvinder alt. Det er et ofte brugt citat på middelaldersmykker, det findes bl.a. også på et ringspænde fra nonneklostret i Randers. Galster 1958, s. 231; Mikkelsen 2002, s. 145-147.
24. Margrete 1 1996, kat.nr. 143.
25. Fra middelalderfransk: *Jeo sui fermail pur garder sein ke nus vilein n'i mette mein.* Deevy 1998, s. 69.
26. Deevy 1998, s. 69; Lightbown 1992, s. 100.
27. Brase=broche/spænde
28. Frandsen 1956, s. 108 vers 18.
29. Steingraber 1956, s. 47.
30. Lightbown 1992, s. 53.
31. Lightbown 1992, s. 19-20. Der er også et eksempel fra Danmark; ved udgravninger på Benediktinernonneklostret Vor Frue i Randers er fundet et ringspænde af sølv med indfattede glassten. Mikkelsen 2002, s. 145-146.
32. Israels 12 stammer, de 12 diciple, 12 stjerne-tegn osv.
33. Lightbown 1992, s. 96-100; Højmark Jensen 2005, s. 85ff.
34. Madsen 1999, s. 125.
35. Riismøller 1961.
36. Et engelsk eksempel på en støbeform til ringspænder ses hos Deevy 1998, s. 48.
37. Der kendes kun to middelalderlige hjerteformede ringspænder fra Danmark. Det ene har en udekoreret ramme, det andet er dekoreret med punkteirkler. Til gengæld kendes hjerteformede ringspænder af sølv fra nyere tid mange steder, bl.a. i Danmark. De er typisk pyntet med et par fugle eller et hjerte på toppen. Se Højmark Jensen 2005, s. 42ff og kat.nr. 171-172.
38. Lightbown 1992, pl. 54; Cherry 1992, s. 37.
39. Pedersen 2001, s. 29-38; Pedersen 2002, s. 20-27.

40. Højmark Jensen 2005, kat.nr. 163-169.
41. Højmark Jensen 2005 s. 63ff.
42. Lindahl & Jensen 1983, s. 145; Lightbown 1992, s. 79ff.
43. Deevy 1998, s. 59-62.
- Litteratur**
- Arkæologiske udgravninger i Danmark*, 1984ff.
- Babb, L.: A thirteenth-century brooch hoard from Hambleton, Buckinghamshire. *Medieval Archaeology. Journal of the Society for medieval Archaeology* Volume XLI 1997, s. 233-236.
- Blomqvist, R.: Spännen och söljor. *Kulturen* 1947, s. 120-155.
- Cherry, J.: *Goldsmiths. Medieval craftsmen.* British Museum press. London 1992.
- Deevy, M. B.: *Medieval ring brooches in Ireland. A study of jewellery, dress and society.* Wordwell 1998.
- Egan G. & F. Pritchard: *Dress accessories c.1150-c.1450.* Medieval finds from excavations in London: 3. London 1991.
- Erslev, K.: *Testamenter fra Danmarks Middelalder indtil 1450.* København 1901.
- Frandsen, E.: *Danske Folkeviser.* København 1956.
- Galster, G.: Notes on the Danish Mint-Masters in the Middle Ages before 1377. *Centennial publication of the American Numismatic Society* 1958 (ed. H. Ingholt). SIDETAL?
- Grinder-Hansen, P., G. Franceschi & A. Jorn: *Nordens gyldne billeder fra ældre middelalder.* 1000 års folkekunst. Nordisk middelalder bd. 2, Valby 1999.
- Heindel, I.: Ave Maria-Schnallen und Hant-truwebratzen mit Inschriften. *Zeitschrift für Archäologie* 20 1986. SIDETAL?
- Heindel, I.: Hochmittelalterliche Gewandschnallen im westslawischen Siedlungsgebiet. *Zeitschrift für Archäologie* 23 1989.
- Højmark Jensen, M. (Nu Højmark Søvsø): *Midlaldlerlige ringspænder i det nuværende Danmark. Typologi og datering, fundforhold og kontekster, funktion og symbolik.* Speciale i Middelalderarkæologi ved Aarhus Universitet afleveret 2004. Udgivet af Middelalderarkæologisk Nyhedsbrev 2005.
- Jensen, V.: 14 dragtspænder fra Kolding. *Hikuin* 6, 1980, s. 115-120.
- Jørgensen, L. & P. V. Petersen: *Guld, magt og tro. Danske skattefund fra oldtid og middelalder.* København 1998.
- Kirme, K.: *Eesti rahvapärased ehted. 13. sajand-20. sajandi algus.* Tallin 2002.
- Kulturhistorisk Leksikon for nordisk Middelalder.* Bd. I-XXII. 1956-1978. København m.v.
- Lightbown, R. W.: *Mediaeval European Jewellery.* London 1992.
- Lindahl, F.: *Symboler i guld og sølv. Nationalmuseets fingerringe 1000-1700-årene.* Nordiske Fortidsminder serie B, bd. 21. København 2003.
- Lindahl, F. & J. S. Jensen: *Skattefundet fra Slagelse 1883. Aarbøger for nordisk Oldkyndighed og Historie* 1983, s. 123-178.
- Madsen, P. K.: *Middelalderkeramik fra Ribe. Byarkæologiske undersøgelser 1980-87.* Den antikvariske Samlings skriftrække bd. 2. Højbjerg 1999.
- Margrete 1. Nordens Frue og Husbond. Kalmarunionen 600 år.* Essays og udstillingskatalog (ed. P. Grinder-Hansen). København 1996.
- Mikkelsen, H.: *Vor Frue kloster.* Et benediktiner-nonnekloster i Randers. Randers 2002.
- Pedersen, A.: *Skatten fra Bjæverskov nok engang. Køge museum* 2001, s. 29-38.
- Pedersen, L.: *Hvidernes gård. Skalk* 2002:1, s. 20-27.
- von Reizenstein, A. F.: *Deutsche Plastik der Früh- und Hochgotik.* 1962.
- Riismøller, P.: *Nålemageren i Strandstien. Kuml* 1961 s. 117-131.
- Roesdahl, E.: *Vikingerne verden. Vikingerne hjemme og ude.* 7 udg. København 2001.
- Steingraber, E.: *Alter Schmuck. Die Kunst der europäischen Schmuckes.* München 1956.
- Svensson, S.: *Folkligt dräktsilver. Ur Kulturens samlingsar.* Motala 1978.
- Tegnér, G.: *Smyckekonsten. Den gotiska konsten. Signums svenska konsthistoria* 4, Lund 1996.
- Østergård, E.: *Som syet til jorden. Tekstiltfund fra det norrøne Grønland.* Århus 2003.

SUMMARY

Medieval ring brooches from Ribe

Ring brooches were one of the most popular types of dress accessories during the high middle ages throughout Europe. They were mostly worn to either fasten the collar at the neck of the dress, or cloak. Men, women and probably even children wore them, and they are found in all types of social contexts. Based on the archaeological evidence, the use of ring brooches can be traced from the 13th to the 15th century in Denmark. Excavation activity and metal detector finds continue to increase the number of ring brooches known to us in Denmark. 16 brooches of this type have been found in Ribe. The variation in shape, size, decoration and quality of this corpus, is an interesting source on medieval fashion culture. The rare find of a mould for making heart-shaped ring brooches, is in addition to the large group of archaeological finds of ring brooches from Ribe, further evidence of the production of ring brooches in the area.

Mette Højmark Søvsø, cand. mag.
Valdemar Sejrs Allé 13
6760 Ribe
metchens@hotmail.com