

By, marsk og geest



By, marsk og geest 17

Kulturhistorisk årbog for Ribe-egnen

Udgivet af Ribe Byhistoriske Arkiv & Den antikvariske Samling i Ribe

Forlaget Liljebjerget

2005

Redaktion: Morten Søvsø, Jakob Kieffer-Olsen (ansv.),
Susanne Benthien, Claus Feveile,
Lars Hammer, Karen Margrethe Melbye,
Søren Mulvad og Lilian Skønager

Lay-out: Lars Hammer

Tryk: Winds Bogtrykkeri A/S, Haderslev

©: 2005 Forlaget Liljebjerget

Liljebjerget er navnet på Den anti-
kvariske Samling i Ribes forlag.
Det blev oprettet i 1997 til minde
om og med testamentariske midler
fra Ellen og Christian Almhede.

Forlagets navn rækker tilbage til
Anders Sørensen Vedel. Han udgav
i årene 1591-92 otte bøger, der var
"Prentet paa Liliebierget udi Ribe".
Om disse bogudgivelser og trykke-
riet se "By, marsk og geest 10" 1998.

ISBN 87-89827-01-5

ISSN 0905-5649

Bindets baggrundsillustration: Videnskabernes Selskabs Kort, 1811.
Om dette kort, se "By, marsk og geest 13" 2001, s. 37-50.

Illustrationer på forsiden: Hjalteformet spænde fra Gl. Hviding, se side 5.

Illustrationer på bagsiden: Stik af en okse fra 1778, se side 58, og
ringspænde fra Dagmarsgade, se side 43.

Indhold

Steffen Steffensen	
I anledning af jubilæet	4
Iben Skibsted Klæsøe	
Et sælsomt spænde fra Ribe-egnen	5
<i>An unusual brooch from the Ribe area</i>	13
Knud Prange	
De halve løver i Ribe – baggrunden for Ribes byvåben	14
<i>Die halben Löwen in Ribe – der Hintergrund für Ribes Stadtwappen</i>	20
Per Kristian Madsen	
Kalvslund Kirke – en tilsyneladende beskeden kirkes alder og stråtag	22
<i>Kalvslund Church – the age and the thatched roof of an apparently humble church</i>	41
Mette Højmark Søvsø	
Middelalderlige ringspænder fra Ribe	43
<i>Medieval ring brooches from Ribe</i>	57
Wilma Gijsbers and Bert Lambooij	
Oxen for the axe. A contemporary view on historical long-distance livestock transport	58
<i>Okser for øksen. Et nutidigt blik på den historiske langdistance-transport af levende okser</i>	78
Bjørn Westerbeek Dahl	
"Forfattet i 1858 af A. Th. Techt" – kortet over Ribe fra 1. udgaven af Trap-Danmark	80
<i>"Verfasst in 1858 von A. Th. Techt" – die Karte von Ribe in der Erstausgabe von Traps "Danmark"</i>	91
Uwe Dall	
Ribe Købstads eksistenskrise o. 1900 og indlemmelsen af Lustrup-Tved-Tange Kommune	92
<i>Ribe's crisis around 1900 and the incorporation of Lustrup, Tved and Tange municipalities</i>	103
Uwe Dall	
Af familien Keldorffs krønike – et industrieventyr i Tange 1947-1973	104
<i>From the annals of the Keldorff family</i>	118

Et sælsomt spænde fra Ribe-egnen

Af Iben Skibsted Klæsøe

I efteråret 2004 fandt amatørarkæolog Jens Christian Lau et usædvanligt smykke ved Gl. Hviding – et såkaldt hjalteformet spænde, som kan dateres til første del af 800-årene. Det er udsmykket med 12 svanehoveder, som vender henholdsvis til højre og til venstre. Forbilledet til spændet ses i hjalterne på de samtidige sværd af Type D. Denne sværdtype er især udbredt i Norge, men de hjalteformede spænder er endnu kun registreret i Danmark. Både sværdene og smykkerne knyttes til magtfulde vikingefamilier med høj social status. Enkelte andre vikingetidssmykker som f.eks. de trefligede spænder har ligeledes deres oprindelse i mandsudstyret, fra europæiske krigeres sværdbeslag.

Fuglemotivet på det hjalteformede spænde er usædvanligt i nordisk ornamentik. Med kristendommens udbredelse bliver fuglen som symbolsk motiv spredt over store dele af Europa. I Skandinavien dukker den først op omkring 500 e. Kr., og på det tidspunkt er der nok snarere tale om en tilknytning til den nordiske mytologi. Hvilken betydning, svanerne på spændet har, kan dog ikke afgøres. Men de er med til at gøre spændet endnu mere usædvanligt.

Indledning

En sen efterårsdag i oktober 2004 var amatørarkæologerne Jens Christian Lau og Gunnar Larsen på vej hjem efter en frisk tur hen over markerne ved Gl. Hviding med deres tro følgesvend – metal-detektoren. Pludselig kom der et kraftigt udslag i Jens Christian Laus maskine, og det plejer at være gode tegn på metal. Egentlig havde han ikke tid til at bøje sig ned for at se nærmere på den genstand, som var årsag til støjen i detektoren, for Gunnar – der lagde bil til – havde en aftale med sin kone om at skynde sig hjem med bilen. Men heldigvis sejrede nysgerrigheden. For ved nøjere eftersyn viste det sig nemlig at være et sælsomt spænde fra den tidlige vikingetid – nærmere bestemt fra første halvdel af 800-årene.¹

Udformning

Det drejer sig om et rektangulært bronzespænde, der måler 10 cm i længden og 3 cm i bredden.² Midt på spændet ses en smal ryg, der er 0,35 cm bred, og som deler smykket på langs i to lige store felter. Ornamentikken i disse felter er ens og består af hver seks symmetrisk udformede figurer, som mest af alt ligner fugle- eller svanehoveder med lange halse og spidse næb. Tre af dyrene har vendt hovedet til højre, mens de andre drejer hovedet mod venstre. Et tilsvarende dyremønster gentages i det andet felt. Fra det ene svanehoved til

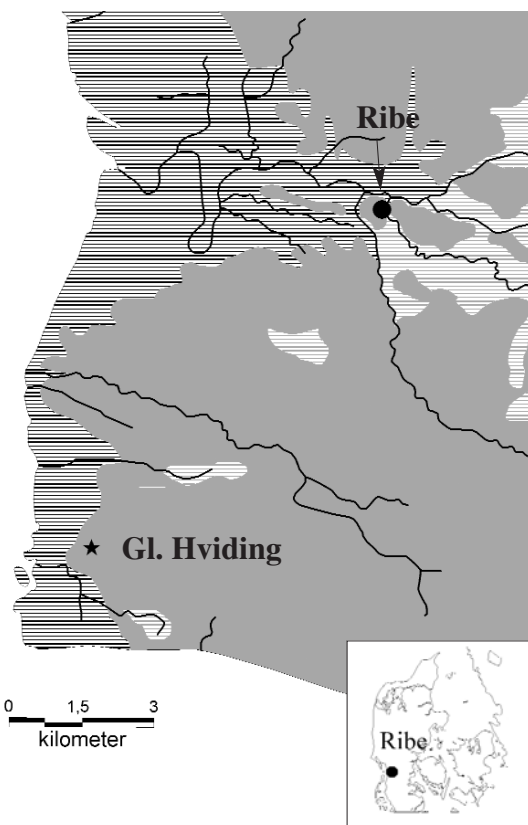


Fig. 1. Fundstedet for det hjalteformede spænde, markeret med stjerne.

A star marks the find location of the hilt shaped brooch.



Fig. 2. Det hjalteformede spænde. 1:1. Foto: Susanne Lose.

The hilt shaped brooch.

det næste ses to dobbelte linjer, som mødes i en spids med en prik i midten. Og mellem hver svane ses en lille rund markering med endnu en prik i midten. Omkring de to aflange felter er der hele vejen rundt en smal kant, som flere steder er udfyldt med tvær- og skråstreger. Spændet er støbt i bronze, og på svanehovederne ses endnu rester af et skinnende metal – måske fortinning.

På bagsiden er der en ophøjet kant rundt om hele spændet og midt på ses to mærker, som formentlig stammer fra henholdsvis en påloddet nåleholder og nåleskede (fig. 2). Disse to anordninger plejer imidlertid at være støbt sammen med resten af spændet, og derfor kunne der være lidt usikkerhed om, hvorvidt det egentlig drejer sig om et smykke; men det er der nu ingen tvivl om! Spændet vejer i alt ca. 80 g.

Hjalteformede spænder

Bronzespændet tilhører en lille gruppe af eksklusive vikingesmykker, der benævnes tag- og husformede eller hjalteformede spænder, hvilket henviser til, at smykkerne enten har udseende som et tag

eller et hus eller – som i det foreliggende tilfælde – et sværdhjalte eller et sværdfæste.³ Smykkernes forskellige udformning er ikke kronologisk betinget, der er snarere tale om en form- og idémæssig variation over et fælles tema – et fornemt spænde til en vikingekvinde. Sådanne smykker har siddet foran på kvindens bluse enten for at lukke den eller for at fastholde et sjal. Sammen med to skålformede spænder, hvor netop vikingetidens Ribe er kendt for de såkaldte Berdalspænder, har disse tre brocher udgjort et samlet smykkesæt.⁴

Det var almindeligt, at skandinaviske kvinder i 8- og 900-årene bar store smykker. Foruden skålformede spænder, der repræsenterer periodens mest almindelige smykketype, og hvor flere af typerne regnes som masseproducerede, så kunne tredjesmykket være hjalteformet og rektangulært, kløverbladsformet eller rundt. Denne smykketradition var udbredt i alle de skandinaviske lande. Hjalteformede smykker, som dog kun tæller et begrænset antal, kendes derimod udelukkende fra Danmark. Enkelte af disse spænder er fundet i grave, men de fleste er løsfund ligesom smykket

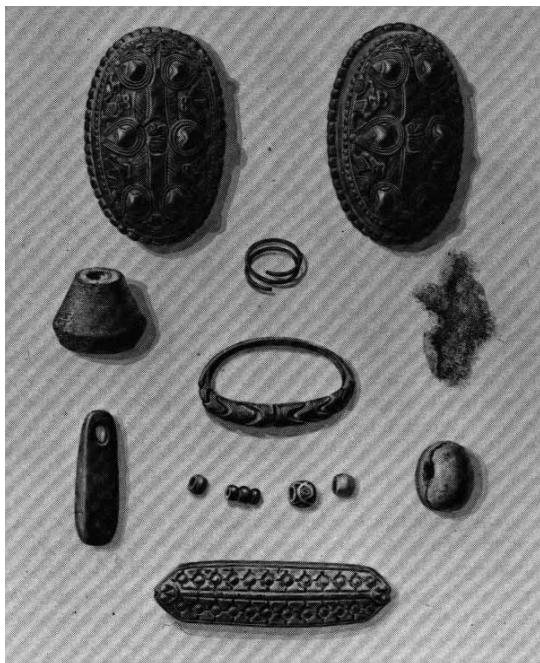


Fig. 3. Smykkerne fra kvindegraven fra Nørre Vosborg, Ringkøbing. Efter Brinch Madsen & Nielsen 1984.

Ornate jewellery from the woman's grave, found at Nørre Vosborg, Ringkøbing, Denmark.

fra Gl. Hviding. I en kvindegrav fra Nørre Vosborg ved Ringkøbing blev der sammen med to ovale Berdalspænder fundet et tagformet spænde foruden et armbånd, en fingerring, en tenvægt m.v. Når man tæller gravgaver, så er denne grav med det tagformede spænde en af vikingetidens rigeste grave i Danmark. Der er derfor en vis sandsynlighed for, at kvinder, som har båret disse smykker, har haft en særlig høj social status i vikingesamfundet.

De fleste af vikingetidens smykker er støbt i bronze, og mange er desuden forgyldte. Dette gælder også for de tag- og hjalteformede spænder, hvor enkelte stadig har rester af forgyldning. Smykkerne er ofte let hvælvede med to langsider og to korte, og siderne er gerne afrundede eller tilspidsede. Længden på spænderne varierer mellem ca. 6 og 12 cm, mens bredden er mellem 2 og 3 cm.

Det er ikke vikingetidens karakteristiske gribedyr, der pryder forsiden af disse spænder. De er ellers udbredt på mange andre smykker fra den tid, f.eks. de treflagede og de ligearmede spænder. Det

er snarere geometriske mønstre i dybtskåret relief med Z- eller M-lignende figurer, krydser, bikuber, trekantede, buer, streger, kors, ja endog små maskelignende motiver udfyldt med prikker ses. Svanehoveder er ikke almindelige, og det er første gang, vi ser denne form for dekoration på et hjalteformet spænde. Man kender imidlertid en helt anden genstand – et sværdfæste – fra Sverige, nærmere bestemt fra Oppmana Sjö i Skåne, som ligeledes er udsmykket med svanehoveder.⁵ Mens ornamentikken på et sværd fundet i 1906 i Dublin, Irland, med dobbeltlinjer og cirkler med prik i midten kunne minde lidt om udsmykningen på Ribespændet.⁶

Sværd

Det er netop nogle af vikingetidens sværd, som både i form og udsmykning synes at have været forbillede for de hjalteformede spænder. Det drejer sig om en særlig gruppe sværd, de såkaldte Type D-sværd, der ligesom smykkerne dateres til første halvdel af 800-årene.⁷



Fig. 4. Sværdet fra Oppmana Sjö, Skåne. Efter Lund 2004.

The sword from Oppmana Sjö, Skåne, Sweden.

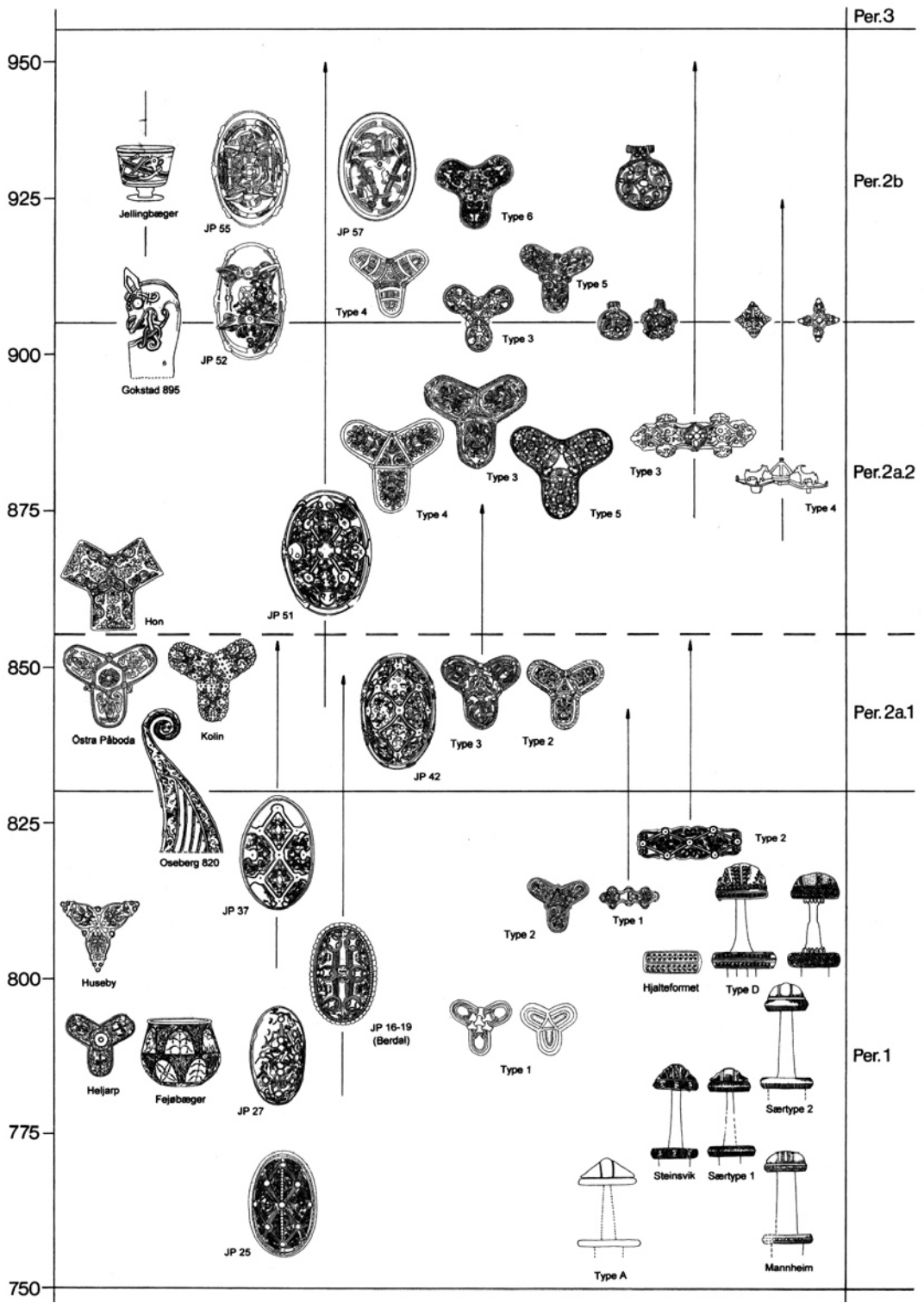


Fig. 5. Den kronologiske udvikling for udvalgte genstandstyper i den tidlige vikingetid. Efter Skibsted Klæsøe 1999.
 The chronological development for chosen artefacts during the early Viking Age.

Sværdene er udformet med en tredelt sværdknap og et mindre fæste under selve knappen, dernæst et greb og nederst lige oven over sværdklingen er underhjalte eller det nedre fæste. Dekorationen er ens på både over- og underhjalte, og enkelte gange er den samme udsmykning også benyttet på sværdknappen og sværdgrebet. Ofte har grebet dog været udført i et organisk materiale og er derfor sjældent bevaret. Hjalte og sværdknap (og greb) er støbt af kobber eller bronze over en kerne af jern. Der kan både have været forsølvnning og/eller forgyldning på denne del af sværdet. Selve klingen er af mønstersmedet, såkaldt damasceret, jern.

Som det fremgår af fig. 6, er hjalterne støbt i ét stykke, der set fra oven danner en fast oval form med en lille åbning i midten til sværdtangen. Der er således ikke længere tvivl om, at den forelig-

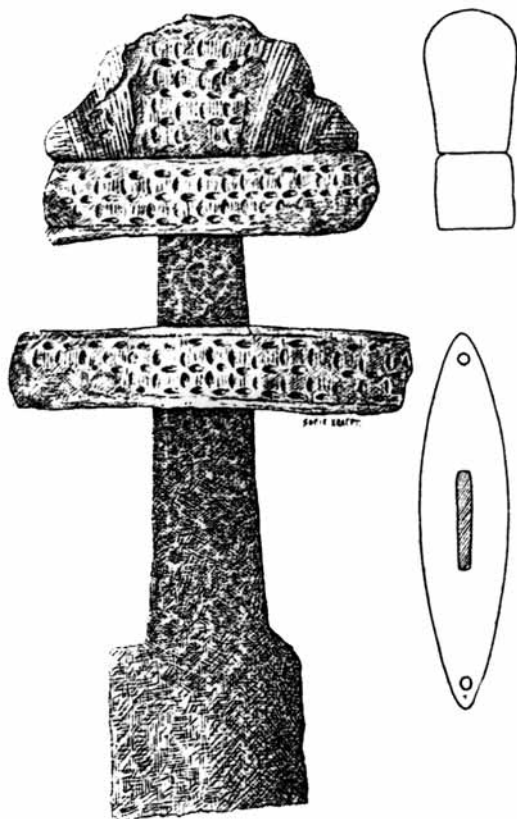


Fig. 6. Et sværd af Type D med hjalte og sværdknap vist forfra, fra siden og fra oven. Efter Petersen 1919.

A Type D sword with the upper- and lower hilts and the pommel seen from the front, side and top.



Fig. 7. Et af pragtsværdene af Type D fra Løgstør, Danmark. Foto: Moesgård Museum.

One of the magnificent Type D swords from Løgstør, Denmark.

gende genstand er et smykke og ikke forsiden af et sværdhjalte.

Disse sværd, som antalsmæssigt ikke udgør nogen stor gruppe, er altid rigt udsmykkede og betegnes som pragtsværd – til forskel fra de mere enkelt eller slet ikke udsmykkede sværd, der har været udbredt i såvel Skandinavien som i store dele af Europa. Til forskel fra de hjalteformede spænder, så er sværdtypen især fundet i Norge, mens der kun er nogle få stykker fra Sverige og

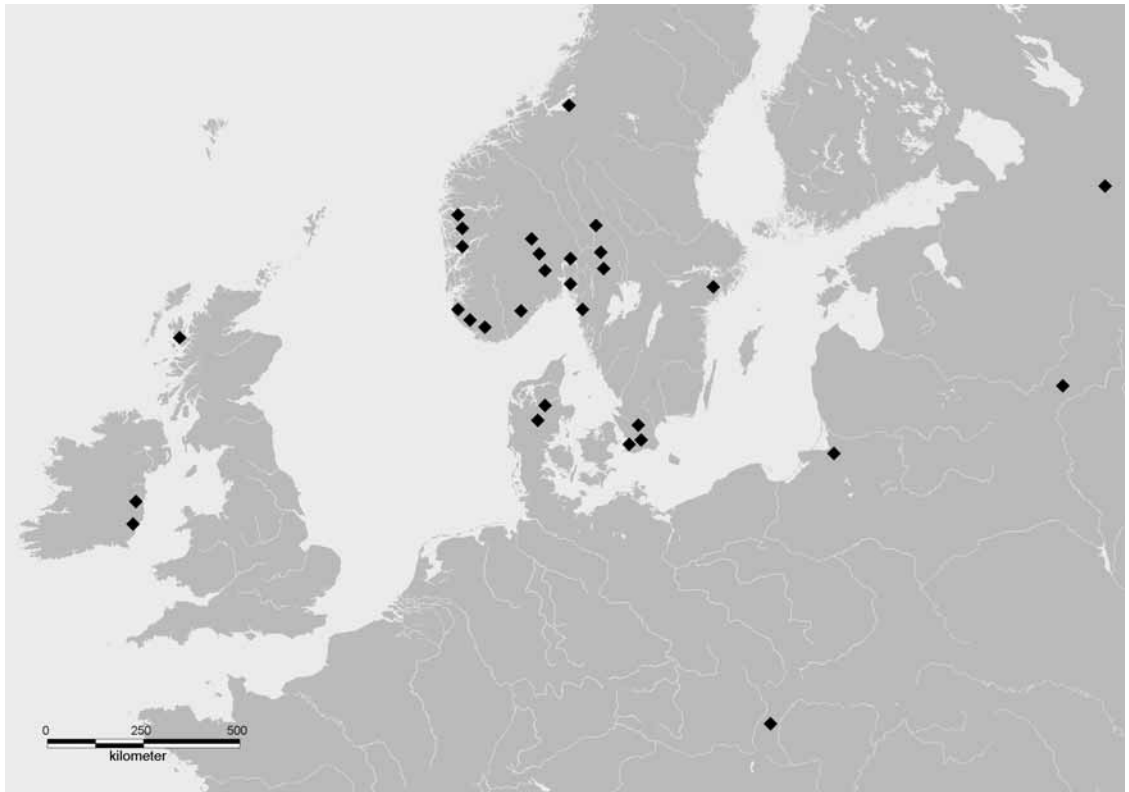


Fig. 8. Kort over udbredelsen af Type D sværd.

Map showing the distribution of Type D swords.

indtil videre kun to fra Danmark. De er fundet i henholdsvis Sønderød og Munksjørup ved Års. Typen er imidlertid registreret så langt væk som i Irland og Skotland mod vest og i Rusland, Litauen og Ungarn mod øst og sydøst.

Man kunne godt forestille sig, at disse kvalitetsfulde sværd med den fine dekoration udelukkende har haft funktion af ceremoniel og symbolsk karakter, sådan som de bl.a. er beskrevet i *Vita Karolini Magni*, der er en samtidig skriftlig kilde, som fortæller om den karolingiske kejser Karl den Stores (768-814) liv og levned: "...Somme tider gik han også med et sværd, der var prydet med ædelstene; men det var da kun ved særdeles højtidelige lejligheder, eller når han modtog sendemænd fra fremmede folk."⁸ Der er imidlertid intet, som tyder på, at sværdene af Type D ikke skulle have været brugt til våben ligesom alle de andre vikingesværd. Der er dog næppe tvivl om, at disse sværd repræsenterer nogle af de stærkeste vidnes-

byrd om magt og status og kan betegnes som hersker- og magtsværd, der har tilhørt nogle af de ledende mænd i vikingesamfundet.⁹

Andre vikingesmykker

Forbilledet for smykket fra Gl. Hviding er som nævnt vikingesværdene. I et forhistorisk samfund er sværd almindeligvis at regne som en mandsgenstand, mens smykker – og det gælder også de hjal-teformede – har tilhørt kvinderne. Helt usædvanligt viser det sig, at denne smykkegruppe ikke er den eneste, hvis forbillede skal søges blandt mandsudstyret. Flere andre vikingetidssmykker har haft en lignende transformation.

Små rhombeformede spænder med dyrehoveder i hjørnerne synes at være kopier af korsformede seletøjsbeslag, der er fundet i ryttergrave sammen med våben.¹⁰ Sådanne smykker dukker op på flere af de danske handels- og værkstedspladser fra vikingetiden. De kendes bl.a. fra den store plads



Fig. 9. Rhombe- eller korsformet spænde med dyreornamentik (British Museum 1992.7-3.1.).

Square or cross-shaped brooch with animal style ornamentation.

ved Tissø på Sjælland. Det er en bemærkelsesværdig plads med kongelig tilknytning og et af oldtidens største beboelseshuse.¹¹ På dette sted, som ligger nord for Slagelse og den runde forsvarsborg Trelleborg, er der foruden et stort og unikt gen-

standsmateriale også fundet knogler fra heste, som ser ud til kun at have været anvendt som ridedyr.¹² Disse slanke heste har på ingen måde været trækdyr.

En tredje smykkeform, hvis oprindelige funktion har været knyttet til mænd, er de treflignede eller kløverbladsformede spænder. Dem er der fundet rigtig mange af i Danmark, og netop fra Ribe og omegn stammer flere smykker. De er oftest støbt i bronze, og det ser ud til, at mange har været masseproducerede og vidt udbredte på samme måde som de skålfornede spænder. Inspirationen til de treflignede smykker kommer fra europæiske krigeres sværdskedebeslag. På afbildninger i flere illustrerede manuskripter af soldater med sværd, kan man på sværdskeuderne se både ovale og tungeformede beslag, mens de treflignede har holdt skeden fast i en rem rundt om livet. Bøgerne er fremstillet i midten af 800-årene i europæiske klostre. Originale treflignede beslag er udført i sølv med forgyldning og udsmykket med blade og blomster fra den klassiske akantusplante. Sådanne sølvbeslag har i slutningen af 7- og i 800-årene tilhørt særlig fornemme krigere, mens de lavere soldater har haft mere ydmyge beslag med en enkel udsmykning.

I Skandinavien ses den treflignede form udeluk-



Fig. 10. Trefliget spænde fra Baungård, Kalvslund. 1:1. Foto: Susanne Lose.

Trefoil brooch from Baungård, Ribe, Denmark.



Fig. 11. Karolingisk kriger afbildet i Vivian-biblen fra midten af 800-årene. Inden for den røde cirkel ses et trefliget beslag. Foto: Det Kongelige Bibliotek, København.

Carolingian warrior with different sword mounts, among others a trefoil brooch.

kende anvendt som kvindesmykke, og her er det tidligste, som kan dateres til første del af 800-årene, udsmykket med geometrisk ornamentik i form af streger, buer, linjer, prikker m.v.

Afslutning

Det fine hjalteformede spænde fra Gl. Hviding har været båret af en fornem kvinde fra en af de velstående og magtfulde vikingefamilier. Sådanne smykker blev benyttet i første halvdel af 800-årene. Forbillederne til spænderne og ligeledes til flere andre af periodens kvindesmykker skal søges i mandsudstyret repræsenteret af såvel pragtsværdene som af de europæiske krigeres trefligede, ovale og tungeformede beslag fra sværdsceder og -ophæng foruden korsformede seletøjsbeslag, der har prydet krigernes rideheste. Også mands-

genstandene har været båret af tidens herskende overklasse.

Udsmykningen på det hjalteformede spænde består af en særlig form for dyreornamentik – nemlig fugle- eller svanehoveder. Disse kan på ingen måde sammenlignes med periodens almindelige og meget benyttede gribedyr. Fuglen er et urgammelt udsmykningsmotiv, som i løbet af flere tusinde år breder sig fra Sortehavsområdet ud til alle dele af Europa.¹³ I de sydligere europæiske egne bliver fuglen særlig knyttet til kristendommen. I de nordlige egne dukker fuglen op i den germanske dyreornamentik omkring 500 e. Kr. og benyttes frem til slutningen af 700-årene. På det tidspunkt er Danmark ikke kristent. Her er der nok snarere tale om elementer fra den nordiske mytologi med Odin og hans to ravne, Hugin og Munin.¹⁴ Bortset fra de få allerede omtalte genstande, så synes fuglemotivet ikke at være benyttet i hele 800-tallet, hvor gribedyret i stedet er enerådende som dekoration. Først omkring 900 e. Kr. med den såkaldte Jellingstil dukker fuglen igen op i den skandinaviske udsmykning.¹⁵ Med 900- og 1000-årenes udsmykninger – henholdsvis Mammen- og Ringerikestilen, som helt klart betragtes som kristne udsmykninger – bliver fuglemotivet altdominerende. Hvilken betydning, svanerne har, kan ikke afgøres her, men fuglene på dette tidlige 800-tals spænde er med til at gøre smykket fra Gl. Hviding endnu mere bemærkelsesværdigt.

Noter

1. Mus. insp. Claus Feveile og Den antikvariske Samling i Ribe takkes for tilladelse til at publicere spændet.
2. Mus.nr. ASR1375x37.
3. Brinch Madsen & Nielsen 1984; Skibsted Klæsøe 1997.
4. Brinch Madsen 1984; Feveile 2002.
5. Lund 2004.
6. Bøe 1940, fig. 6.
7. Petersen 1919.
8. *Vita Karoli Magni*, af Einhardt. Kap. 23.
9. Skibsted Klæsøe 2004a, s. 109 ff.
10. Müller-Wille 1977, Kat. Nr. 6, Abb. 3:1-3; Skibsted Klæsøe 1997, s. 96.
11. Jørgensen 2002.
12. Jørgensen 2002.

13. Skibsted Klæsøe 2004c, s. 248 f.
14. Bl.a. Bæksted 2001, s. 115 f.
15. Skibsted Klæsøe 2004b, s. 87 ff.

Litteratur

- Brinch Madsen, H: Metal-casting. I: *Ribe Excavations 1970-76*, vol. 2. (M. Bencard red.), 1984, s. 15-189.
- Brinch Madsen, H. & L. C. Nielsen: Nørre Vosborg. En kvindegrav fra ældre vikingetid. *Kuml* 1982-83 (1984), s. 181-195.
- Bæksted, A.: *Nordiske Guder og Helte*. Politikens Håndbøger. Politikens Forlag A/S 2000.
- Bøe, J.: *Viking Antiquities in Great Britain and Ireland*, (H. Shetelig red.). Oslo 1940.
- Einhardt: *Kejser Karl den Stores liv og levned*. Oversat af P. Kierkegaard. 1878.
- Feveile, C.: Støbning af ovale skålspænder i Ribe – type- og teknikvariation. I: *Metalhåndværk og håndværkspladser fra yngre germansk jernalder, vikingetid og tidlig middelalder*, (M. B. Henriksen red.). Skrifter fra Odense Bys Museer vol. 9, 2002. s. 17-26.
- Jørgensen, Lars: Kongsgård – kultsted – marked. Overvejelser omkring Tissøkompleksets struktur og funktion. I: *Plats och praxis. Studier av nordisk förkristen ritual*. (K. Jannbert, A. Andrén och C. Raudvere red.). Vägar till Midgård 2, Lund 2002, s. 215-247.
- Lund, Julie: Våben i vand. Om deponeringer i vikingetid. *Kuml* 2004, s. 197-221.
- Müller-Wille, M.: Krieger und Reiter im Spiegel früh- und hochmittelalterlicher Funde Schleswig-Holsteins. *Offa* 34. Neumünster 1977, s. 40-74.
- Petersen, Jan: *Vikingetidens sværd*. Kristiania 1919.
- Skibsted Klæsøe, I. Vikingetidens kronologi – en nybearbejdning af det arkæologiske materiale. *Aarbøger for Nordisk Oldkyndighed og Historie* 1997 (1999), s. 89-141.
- Skibsted Klæsøe, I.: Hersker og magtsymboler i karolingiske afbildninger. *Dragt og magt* (A. Hedeager Krag red.), 2004a, s. 100-125.
- Skibsted Klæsøe, I.: Hvordan de blev til. Vikingetidens stilgrupper fra Broa til Urnes. *hikuin* 29 (Karen Høilund Nielsen red.), 2004b, s. 75-104.

- Skibsted Klæsøe, I.: Løver, fugle og slanger. *hikuin* 29 (Karen Høilund Nielsen red.), 2004c, s. 243-266.

SUMMARY

An unusual brooch from the Ribe area

Late in 2004, the amateur archaeologist Jens Christian Lau found an unusual piece of jewellery near Gl. Hviding: a hilt shaped brooch. It was a very big and heavy brooch made of bronze weighing 80g, measuring 12 cm in length and 3 cm in width. The decoration consisted of twelve pairs of swans with their heads turning to the right and to the left. The brooch has been dated to the first half of 9th century. The brooch is modelled on the hilts of contemporary swords of Petersen's Type D. This type is especially widespread in Norway, whereas only hilt shaped brooches have heretofore been found in Denmark. Both the swords and the brooches refer to powerful Viking families of a high social status.

Also the trefoil and rhomboid brooches are modelled on male equipment. The trefoil brooches copy the sword-belt mounts used by Continental warriors whereas the rhomboid brooches copy mounts from horse harnesses.

The bird motif on the hilt shaped brooch is unusual in Scandinavian art from the 9th century. The motif, is however very old and known from the Black Sea area already more than a thousand years earlier. With the spread of Christianity both the motif and the bird shape spread to large parts of Europe. The bird was adopted in Scandinavia in the 5th century AD, but not in a Christian context. In Scandinavia, the bird is more likely to have been attributed to an Odin cult with his two ravens Hugin and Munin, known from Norse mythology. If the birds on the brooch are swans, the mythological interpretation is not clear, but it confirms just how unusual this brooch is.

Iben Skibsted Klæsøe
Fasanvænget 267, 2980 Kokkedal
ibencoco@mail.tele.dk