

By, marsk og gæst



By, marsk og geest 21

Kulturhistorisk årbog for Sydvestjylland



Forlaget Liljebjerget
2009

Redaktion: Mette Højmark Søvsø (ansv.), Kirstin Eliassen,
Susanne Benthien, Claus Feveile, Lars Hammer og Søren Mulvad

Lay-out: Lars Hammer

Tryk: Winds Bogtrykkeri A/S, Haderslev

©: 2009 Forlaget Liljebjerget

Liljebjerget er Sydvestjyske Museers forlag.
Det blev oprettet i 1997 til minde
om og med testamentariske midler
fra Ellen og Christian Almhede.

Forlagets navn rækker tilbage til
Anders Sørensen Vedel. Han udgav
i årene 1591-92 otte bøger, der var
"Prentet paa Liliebierget udi Ribe".
Om disse bogudgivelser og trykke-
riet se "By, marsk og geest 10" 1998.

ISBN 978-87-89827-19-3
ISSN 0905-5649

Bindets baggrundsillustration: Videnskabernes Selskabs Kort, 1811. Om dette kort,
se "By, marsk og geest 13" 2001, s. 37-50.

Illustration på forsiden: Rudeglas fra renæssancen, se s. 57 og 60.

Illustrationer på bagsiden: Prøvesmagning af Hjem IS, se s. 97. Uroksekranie, se s. 6.
Stridsøkse fra enkeltgravstid, se s. 22.

Indhold

Claus Feveile & Kim Aaris-Sørensen	
Uroksekraniumet fra stemmeværket ved Tved Å/Høllet bæk	
– et sjældent zoologisk fund fra Sydvestjylland	5
<i>An auroch cranium from a dam on the river Tved/ Høllet stream</i>	
– a rare zoological find from southwestern Jutland	9
Steen Frydenlund Jensen	
Fladmarksgrave fra høj og flad mark – tre enkeltgravstidsgrave fra Krogsgård	10
<i>Flat field graves from mounds and open fields. Three Single grave culture burials</i>	
<i>from Krogsgård</i>	20
Palle Siemen	
En overraskende gave fra Brokær	22
<i>A surprising present from Brokær</i>	32
Claus Feveile og Mette Højmark Søvsø	
Vikingetidsgravpladsen ved Hunderup	
– 15 jordfæstegrave omkring en storstensgrav fra stenalderen	33
<i>A Viking period burial ground near Hunderup</i>	
– 15 inhumations from around a Stone Age megalithic grave	47
Jens N. Nielsen	
Ruder i Ribe i renæssancen	49
<i>Renaissance glass panes from Ribe</i>	63
Louise Nyholm Kallestrup	
”Svoren til Ild og Brand for hendes Trolddomsgerninger”	64
<i>”Cursed to burning at the stake for her witchcraft”</i>	72
Børge Kjeldsen	
Vestjyske bindebrev	74
<i>Binding letters from Western Jutland</i>	82
Mette Slyngborg	
Hjem IS – en kulturhistorisk undersøgelse	83
<i>Hjem IS – an investigation of its cultural history</i>	99

Ruder i Ribe i renæssancen

Af Jens N. Nielsen

Under byggeri i 1967 ved Peder Dovns Slippe i Ribe blev der fundet store mængder affald fra et glarmesterværksted, der havde fungeret i tidsrummet 1580-1600. Baggrunden for værkstedet var, at glastruder blev almindelige i renæssancen, og at der efter branden i 1580 var forøget byggeri i Ribe. For nylig er fundet sammenlignet med materialet fra en glashytte ved Glargårde i Nordjylland. Den følgende artikel er resultatet af et nærmere studium af ligheder og forskelle mellem de to fund. Den store gruppe bemalede ruder har karakter af at være en massefremstillet vare. Måske var vinduerne i Ribe væsentligt mere farvestrålende end hidtil formodet.

Indledning

Under byggeri i 1967 ud til Peder Dovns Slippe blev der fundet store mængder affald fra et glarmesterværksted, der var i brug i tidsrummet 1580-1600 (fig. 1 og 2)¹. Baggrunden for værkstedet var, at glastruder blev almindelige i renæssancen og at der efter branden i 1580 var forøget byggeri i Ribe.

Fundet omfatter hovedsageligt ruder og glasaffald. Særlig interessante er de bemalede ruder, herunder en lille gruppe, hvorpå der bl.a. er mennesker og dyr. En stor gruppe har ensartede former ligesom samme mønster findes på flere ruder.

Ruder med samme form og mønster kendes også fra en glashytte ved Glargårde i Himmerland.

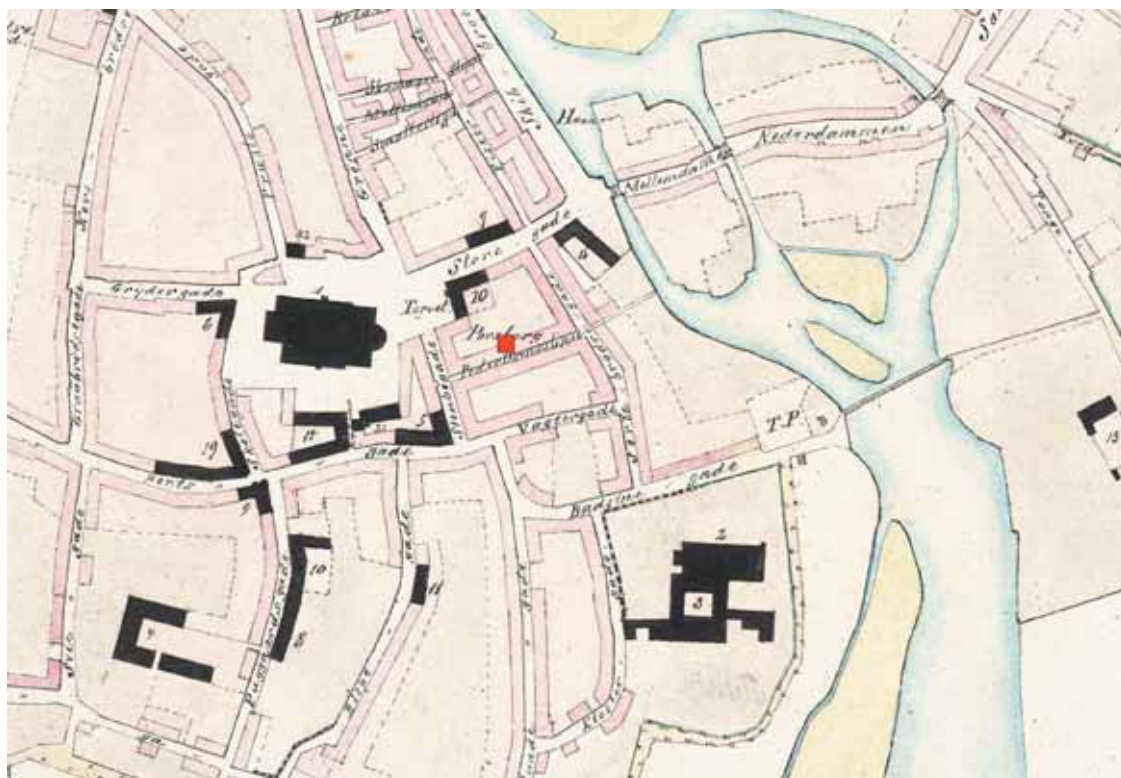


Fig. 1. Bykort over Ribe. Fundstedet er markeret med en rød firkant.

Town map of Ribe. The finds site is highlighted with a red rectangle.



Fig. 2. Foto af Peder Dovns slippe set fra Sortebrødregade. Hotel Dagsmars byggeri fra 1960'erne ses som det tredje hus fra højre. Foto: SJM.

A photo of Peter Dovns Alley seen from Sortebrødregade. Building work of the 1960's on the Dagmar Hotel is seen as the third house on the right.

Dette sammenfald skyldes ikke kun faglige traditioner og vandrende håndværkere, men i høj grad, at der blev arbejdet ud fra mønsterbøger. På en af ruderne fra Ribe ses, hvordan samme forlæg er anvendt på to halvdele af ruden. På et par ruder fra Ribe findes et specielt mønster. Et lignende mønster ses på et loftshvælv på Gottorp Slot. Det er endnu et eksempel på den omfattende udbredelse af ideer og mønstre i renæssancens Europa.

Glarmestre i Ribe

Renæssancen (1536-1660) var en særdeles dynamisk periode. Især kongen og adelen foretog nybygninger og reparationer i stort omfang. Hertil var der behov for store mængder rudeglas. Det bevirkede bl.a., at kong Frederik II under byggear-

bejde på Skanderborg Slot i 1580 tog initiativ til at anlægge en glashytte i Silkeborg-skovene².

Forbruget af glas blev også forøget, fordi det blev almindeligt at sætte glaser i husene. Det var især tilfældet i byerne og dermed også i Ribe. Undersøgelser har f.eks. vist, at huse, der brændte under den omfattende brand i 1580, var velforsynede med ruder. Som regel var det mindre vinduespartier, men i Quedens Gård, der blev opført 1580-1583, var næsten en hel væg forsynet med rudeglas (fig. 3)³.

En besynderlig men udbredt skik øgede behovet for rudeglas. Berusede folk havde for vane at knuse ruder under deres natlige færden i byens gader. I 1598 var der i Ribe f.eks. to anklager mod Jens Klyne for at have slået ruder ind, bl.a. hos en kone i Peder Dovns Slippe⁴.

I kølvandet på den store efterspørgsel på rudeglas blev glarmesteren en almindelig håndværksmester i byerne. I Ribe var der i 1549 tre glarmestre. Tallet var i 1591 fordoblet, hvilket sikkert skal ses i lyset af ekstraordinær stor byggeaktivitet efter branden i 1580⁵. Én af disse mestre holdt altså til i Peder Dovns Slippe.

Udgravningen og fundene

Det var affald fra hans værksted, der blev fundet i 1967 i forbindelse med hotel Dagsmars byggeri. Affaldet fandtes i en omkring 100x100 cm stor og 40 cm dyb nedgravning (fig. 4). Genstandene lå tæt pakket næsten uden iblandet jord, hvilket sammen med andre træk tyder på, at opfyldningen er sket på én gang. Affaldsgruben var gravet gennem brandlaget fra 1580 og den er derfor yngre end dette. Fundene tyder på, at det skete inden år 1600. Bortset fra en mindre artikel af udgraveren Mogens Bencard, har fundet ikke været genstand for megen opmærksomhed⁶.

I forbindelse med bearbejdning af materialet fra en glashytte ved Glargårde nord for Hadsund fra sidste halvdel af 1500-tallet blev jeg opmærksom på fundet fra Ribe. Af Bencards artikel fremgår det, at en bestemt type bemalede ruder fra Glargårde har paralleller i Ribe. Jeg har derfor med særlig opmærksomhed på bemalede ruder gennemgået fundet fra Peder Dovns Slippe⁷. Materialet er fundet så væsentligt, at denne artikel er udarbejdet.



Fig. 3. Vinduesvæggen i kælderstuen i Quedens gård i Ribe. Huset er opført i årene efter branden i 1580 af rådmand Ebbe Mogenssen. Foto: SJM.

The window wall in Quedens court in Ribe. The house was erected in the years after a fire in 1580, by a town councillor Ebbe Mogenssen.



Fig. 4. To fotos fra udgravningssituationen. Glasaffaldsgruben lå tæt ved nabohusets gavl. Den målte ca. 100x100 cm i overfladen og var ca. 40 cm dyb og var tæt pakket med glas. Fotos i SJM.

Two photos from the excavation situation. A glass waste pit lay close to the gable wall of the neighbouring house. This measured ca. 100x100 cm on the surface with a depth of 40 cm. It was full of tightly compacted glass waste.

Fundene fra udgravningen er sorteret og registreret efter art og type. Det giver, sammen med min gennemgang, mulighed for følgende fordeling af materialet:

Keramik, tegl, sten og jern

Keramik	D1194-95, D1466-84
Teglflise	D1196
Kakkelramme	D1485
Morter (sandsten)	D1197
Hvæssesten (2 stk.)	D1198
Jernhank	D1199, D1458
Jernsøm	D1459

Organisk materiale

Stavplanke, eg	D1200
Træstykke	D1201
Læder (støvle)	D1202

Blysprosser og glas

Blysprosser	D1457
Kantstykker, grønne	D1293-D1303
Rudeglas, affald (?)	D1456

Ubemaledede ruder

Grønne/grønlig	D1240-92
Blå	D1332-51
Røde	D1383-87

Bemaledede ruder

Grønlig	D1378-82, D1404-35 D1438-41, D1452-55
Grønne, figurruder	D1436-37, D1442-51
Gullige	D1304-18
Gullige, med mønster	D1319-31
Blå	D1352-77
Røde	D1388-D1403

Hulglas

Pasglas	D1460
Stangenglas	D1461
Flasker	D1465
Diverse	D1462-64

Betegnelserne ”Grønne/grønlig” stammer fra museets registrering. Det er en alt for generel betegnelse og den er f.eks. ikke korrekt for de bemalede ruders vedkommende (se senere). Når

ruder beskrives som ”Gullige” skyldes det maling på glasset og ikke selve glassets farve. Pasglas og stangenglas er drikkeglas⁸.

Fundene består bl.a. af lidt husgeråd (inkl. drikkeglas o.l.), personlige ejendele og genstande fra et glarmesterværksted. Sidstnævnte er dominerende, idet det udgør 86% af fundnumrene. Det omfatter affaldsprodukter fra fremstillingen af ruder, samt et stort antal ruder, såvel hele ruder som fragmenter heraf. Ruderne kan desuden opdeles i ikke-bemaledede og bemalede ruder.

Glasfremstilling

Der er ikke materiale fra selve smeltningen af glasset, som må være foregået et andet sted. Det kan være i en lokal glashytte, som bare ikke er fundet. Det skal i den forbindelse bemærkes, at en glashytte krævede meget store mængder træ, dels til opvarmning af ovnene, dels til fremstilling af aske, som udgjorde en stor andel (ca. 20%) af glassmassen (mengen). Det antages ofte, at Ribe-egnen var uden skove i renessancen. Undersøgelser foretaget af Sydvestjyske Museer viser dog det modsatte⁹. Det er således muligt, at det nødvendige træ til en glashytte kunne skaffes lokalt.

Glasset kan dog også udmærket stamme fra fjernere egne. De nærmeste kendte glashytter lå i Silkeborg-skovene. Riismøller skriver imidlertid, at det sikkert var nemmere og billigere at hente glas til Ribe ad søvejen end fra det uvejsomme Midtjylland. Han underbygger det med, at glasset fra Ribe er tykkere og ”grønnere” end glas fra de jyske glashytter¹⁰.

Ud fra min gennemgang af glas fra jyske glashytter mener jeg ikke, at Riismøllers karakteristika for glas fra Ribe er holdbare. Udvalgte ruder fra Ribe er målt, og der tegner sig, som f. eks. i Glargårde, to grupper af henholdsvis 2-3 mm og 3-4 mm tykt glas. At betegne glas fra Ribe som ”grønnere” er en alt for generel og unuanceret bedømmelse, der ikke kan bruges som argumentation.

De grundlæggende materialer i glas var sand (kvarts) og træaske (potaske). Ruder fra Ribe indholder ca. 55-58% kvarts (SiO₂) og ca. 20-25% aske (CaO). Denne fordeling passer fint med det generelle blandingsforhold i dansk og europæisk glas.

Går man ned i detaljerne, viser der sig forskelle. Glas fra Ribe har f.eks. et lavere indhold af natriumoxid, magnesiumoxid og aluminiumoxid end glas fra hytterne i Himmerland og Silkeborg-skovene. Det tyder ikke på, at glasset fra Ribe er lavet i glashytter i de to områder¹¹.

På grund af jernoxid i sandet bliver kvartsglas grønt. Det er da også den mest almindelige farve på ruder fra Ribe. Grønne ruder er altid uden bemaling.

Der er også ruder, hvor man bevidst har ændret farven. Det gælder røde og blå ruder. Sådanne ruder kendes også i enkelte tilfælde fra de jyske glashytter og i europæiske fund¹².

Farvning af glasset kunne bl.a. ske ved at tilsætte metaloxider, f.eks. kobberoxid. Det var dog også muligt at farve glasset (undtagen rødt) ved styring af ovnsens lufttilførsel og temperatur samt smeltetiden. Rødt glas kan være gennemfarvet eller med et rødt lag på overfladen (überfang). Tre ruder fra Ribe er nærmere undersøgt og de er alle med überfang (fig. 5)¹³.

I Ribe er der både ikke-bemalede og bemalede røde og blå ruder. I begge grupper er blå glas langt det hyppigste og det udgør i det hele taget en usædvanlig stor andel af ruderne (fig. 6).

Der er også farveløst (svagt grønligt) glas. Affarvningen er sket ved at tilsætte manganoxid. Der er således mere manganoxid end jernoxid i det farveløse glas, mens det omvendte er tilfældet i grønt glas.

Farveløst rudeglas forekommer også i Glargårde. Ruderne fra Ribe adskiller sig lidt i sammensætningen, idet indholdet af natriumoxid (Na_2O) er lidt højere og der er mindre aluminiumoxid (Al_2O_3) og især kaliumoxid (K_2O) end i Glargårde. En markant forskel er, at mens farveløse ruder er bemalede i Ribe, er det klart, grønt glas, der er bemalet i Glargårde¹⁴.

Dette er endnu et eksempel på, at der målrettet blev fremstillet rudeglas med bestemte kendetegn.

Fremstilling af ruder

I renæssancen var rudeglas (planglas) enten tafelglas eller kronglas. Tafelglas blev lavet ved, at en cylinder blev skåret op på langs og i en strækkeovn foldet ud til en plade. Kronglas fremstilles ved, at en stor boble skæres op. Herefter roteres

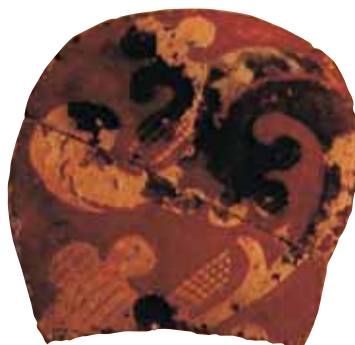


Fig. 5. Rød, hatteformet rude i überfang-teknik med specielt mønster (D1390). På bagsiden et lille, malet mærke. Der er kun fundet det ene mærke i Ribe, men blandt de bemalede ruder fra Glargårde er der over 50 med mærker på bagsiden. Sandsynligvis er det "styringsmærker", f.eks. til hvem der skulle have vinduet. Mål: ca. 4,5x5 cm. Foto: J. N. (Jens N. Nielsen).

A red, hat shaped pane in the überfang technique with a special pattern (D1390). On the reverse side, there is a small painted mark. In Ribe, there has just been uncovered this one particular mark, but from among the painted panes from Glargårde there are more than 50 with marks on their reverse sides. These are most likely to be 'control tags' referring to f.x. who the pane was produced for. Measurements: ca. 4,5x5 cm.



Fig. 6. Blå ruder (D1333, D1336, D1354). Længde: hhv. 3, 2,4 og 4,6 cm. Foto: SJM.

Blue glass panes (D1333, D1336, D1354). Measurements: ca. 3, 2,4 and 4,6 cm.

anfangerjernet, så glasset ved centrifugalkraften foldes ud til en skive¹⁵.

Tafelglas var det almindeligste og ruderne fra Ribe er også fremstillet i denne teknik. Det viser bl.a. et stort antal fraskårne stykker med den karakteristiske, fortykkede kant (fig. 7)¹⁶. Riismøller skriver, at der er stykker af kronglas med

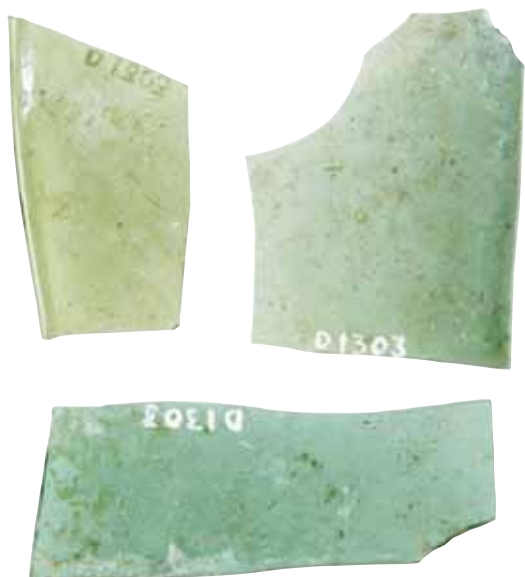


Fig. 7. Fraskårne stykker af planglas med den karakteristiske, fortykkede kant (D1303). Længde: Ca. 6-8 cm. Foto: SJM.

Off cuts of plane glass with the characteristic, thickened edge (D1303). Measurements: ca. 6-8 cm.

det typiske, centrale ar (gallen) fra anfangningen i materialet fra Ribe. Sådanne har jeg ikke set i fundet. Det er muligt, at Riismøller har forvekslet nogle tykke bunde til flasker med kronglas¹⁷.

Tildannelsen af ruder antages at være en todelt proces. Den første grove tildannelse skete ved, at et opvarmet jernstykke (sprængjern) blev trukket hen over et fugtigt stykke planglas. Denne fremgangsmåde omtales i flere skriftlige kilder. Blandt fundene fra et formodet glarmesterværksted fra omkring 1600(?) ved Silkeborg Museum findes et sprængjern (fig. 8)¹⁸. På et træsnit fra 1568 af tyskeren Jost Amman af et glarmesterværksted ses tre sprængjern på væggen¹⁹. Endnu i 1681 indgår sprængjernet i glarmestrenes laugssegl.

Der er således god belæg for, at sprængjernet blev brugt ved fremstilling af ruder. Glasdiamanten blev først taget i brug omkring 1600, men det varede længe, inden den blev almindelig udbredt.

Den endelige tildannelse af en rude skete ved at nappede små fliser (musebid) af med krøjseljernet. Ruderne fra Ribe har da også den karakteristiske takkede, skrå kant, som dette efterlader. De fleste ruder er nappede hele vejen rundt. Der er imidler-



Fig. 8. Sprængjern, længde: 37 cm. Foto: Silkeborg Museum.

An iron glass cutter from Silkeborg Museum. Length: 37 cm.

tid i såvel Ribe som i andre fund mange ruder, hvor en side eller dele af sider ikke er nappede. Der er endda ruder, hvor den oprindelige, fortykkede kant på planglasset er bevaret²⁰.

Nye analyser tyder på, at der var en tredje proces. Affaldsstykker fra Glargårde og værkstedet i Silkeborg viser, at ridsning og efterfølgende afbrækning af ca. 3-5 cm lange halvmåneformede stykker formodentlig var en mellemfase.

Ridsning forekommer på flere stykker fra Ribe. Det gælder især kantstykker. På en trekantet rude er der en rids parallel med den ene side (fig. 9). Denne er nappet, hvilket sammen med spor efter blyindfatningen viser, at det er den oprindelige side. Hvorvidt ruden knækkede et utilsigtet sted og størrelsen så blev ændret hertil, eller ridsen skyldes andre forhold er usikkert²¹.

Der er ingen halvmåneformede stykker i materialet, men det kan skyldes, at der ikke er foretaget soldning af fyld under udgravningen. På fire specielle ruder har en af siderne buede (konkave) forløb (fig. 10). De er ikke nappede, men de må bl.a. jævnfør bemalingen betragtes som primære sider (se senere)²². Det er måske et indirekte tegn på, at halvmåneformede stykker er brækket af.

Der er altså antydninger af, at metoden med at brække større glasstykker af inden nappingen også blev praktiseret i Ribe.

Ruderne var efter nutidig målestok små. Som regel var siderne ikke over ca. 6 cm. Et vindue måtte derfor sammensættes af flere ruder. Det skete ved hjælp af blysprosser, som ruderne blev indfattet i. Der er nogle få blysprosser i materialet²³. Hverken i Ribe eller i andre fund er der tale



Fig. 9. Ridsede ruder (D1240). Længde: hhv. 4 og 7 cm. Foto: J. N.

Scratched panes (D1240). Measurements: ca. 4 and 7 cm.

om mange stykker, sikkert fordi blyprosper blev smeltet om og blyet genbrugt.

Blyindfattede vinduer var en skrøbelig konstruktion. For at vinduet kunne blive så stabilt som muligt, var det vigtigt, at ruderne passede fuldstændig til blyprosperne. De nappede kanter skal bl.a. ses i dette perspektiv. Stabiliteten kunne øges ved at presse rudernes skrå kant lidt ind i det bløde bly.

Selv om mange af ruderne er fragmenterede,



Fig. 10. Ruder, hvor den ene side har konkavt forløb, der måske skyldes afbrækning af halvmåneformede stykker (D1428). Længde: hhv. 10,3 og 9 cm. Foto: J. N.

Panes, where the one side has a concave shape, which could be a result of breaking off crescent shaped pieces (D1428). Measurements: ca. 10,3 and 9 cm.



Fig. 11. Blandt de ubemalede ruder er trekantformede de mest almindelige (D1251). Længde: Ca. 6-7 cm. Foto: SJM.

Among the unpainted panes, the rectangular panes are the most common (D1251). Measurements: ca. 6-7 cm.

kan deres oprindelig form ofte bestemmes. Dette og de mange hele ruder gør det muligt at systematisere materialet.

De ikke-bemalede ruder skal kun kort omtales. Hyppigst er trekantede ruder, hvoraf der er mindst 465 stykker (fig. 11). Herimellem er der ruder, hvor den ene side er konkav. Rhombeformede ruder – mindst 160 stykker – er også almindelige. Andre typer er mere fåtallige, som f.eks. cirkulære ruder med en diameter på ca. 2 cm. Der er også ruder, der har en uregelmæssig form²⁴. Geometrisk formede ruder var meget almindelige i renessansens vinduer²⁵.

Bemalede ruder

Der er sammenhæng mellem form og mønster blandt bemalede ruder. På en lille gruppe ruder (12 fundnumre), er der bl.a. mennesker, dyr, tegn o.a. (figurruder). Mønstret på den enkelte rude er som regel en del af et større billede, og det har ofte et individuelt præg. Det skyldes bl.a., at der ofte var tale om gaver, hvor f.eks. giverens portræt og navnetræk var påført. Rudernes form blev tilpasset dette, og der er derfor sjældent ruder med samme form.

De fleste figurruder er beskrevet af Mogens









Gruppe 1  D1406	Form <p>Let krummede, båndformede ruder med en længde på omkring 6 cm og ca. 2 cm brede (13 fundnumre, f.eks. D1328, D1406). Blandt disse flere blå ruder (f.eks. D1374, D1375).</p>	Mønster <p>Centralt, V-formet element. På halvdelene to mønstre. 1: Store blomster, stilke markeret med tynd rødbrun streg. Fire med gul/ gul-brun udfyldning (D1328), fire med gul/rød (D1410, D1411). 2: Mindst 11 ruder (f.eks. D1327), 6 blå (D1353, D1374, D1375, D1406), svungne linier med knopper m.m.. Et tredje mønster med lodrette streger, dårligt bevaret (D1406).</p>
Gruppe 2  D1410	<p>Båndformede som gruppe 1, men korte (6 fundnumre, f.eks. D1328, D1410, D1453).</p>	<p>Tværgående parallelle streger deler mønstret i to halvdele med blomster eller stilserede ditto (undtagen D1328). Svage parallelle rødbrune streger. Gul udfyldning undtagen midterfeltet.</p>
Gruppe 3  D1320 D1419	<p>Bladformede ruder med lige, skrå eller vinklet basis (20 fundnumre, f.eks. D1321 (4 stk.), D1322, D1414 (17 stk.), D1419, D1425). Også røde (D1330, D1389) og blå ruder (D1331, D1356(?)). Flere store ruder (længde: 7 cm) (D1319, D1320, D1352 (blå), D1413, D1414).</p>	<p>Parallelle, krumme eller lige streger i to bundter med stigende afstand, ofte med vandrette streger imellem. Langs kanterne "kommaer" m.m. Store ruder: Dette mønster øverst og det gentages let ændret under tværgående delestreger. Én har partiel udfyldning med gul og rødbrun farve (D1419). Lignende mønster på hatteformet rude (D1379).</p>
Gruppe 4  D1397	<p>Tungeformede (4 fundnumre: D1330, D1397, D1420, D1421).</p>	<p>Tværgående streger i grupper.</p>
Gruppe 5  D1323	<p>Hatteformede (7 fundnumre: D1323, D1324, D1355 (blåt), D1379, D1390 (rødt), D1419, D1424). Nogle har lige smalle sider (f.eks. D1324), andre mere afrundede (f.eks. D1355).</p>	<p>5 stk. todelt af vandrette streger, over og under V-formede figurer (D1323). Øvrige individuelle mønstre.</p>
Gruppe 6  D1420	<p>Ballonformede (5 fundnumre: D1420, D1422, D1423, D1453, D1454).</p>	<p>Vertikale, krumme streger. Rødbrune, parallelle streger. Herunder blomst(?) med stilk. Partiel udfyldning med gult.</p>
Gruppe 7  D1375	<p>Dolkformede. Fire blå ruder, spidse i den ene ende (D1375).</p>	<p>Udfyldte "grantræer", adskilt af nedhængende spidser.</p>
Gruppe 8  D1428	<p>Uregelmæssig, to nappede, let konvekse sider med afrundet hjørne Anden langs side med to konkave, ikke nappede forløb. Sidste side ikke nappet. Fire ruder (D1447, D1428 (3 stk.)). Ensartetheden af de ikke nappede sider er så stor, at de anses for primære. En rude fra D1428 har spejlvendt form og mønster.</p>	<p>Specielt, ikke symmetrisk mønster, med samme forlæg. Mønstret er tilpasset ruderens form og størrelse. I detaljerne forskelle, f.eks. antal omløbende streger på den koniske figur og en af ruderne fra D1428 har to små cirkler i et mørkt felt. Gul udfyldningsfarve i de parallelle smalle bånd og evt. også andre områder.</p>

Fig. 12. Oversigt over de otte grupper, som det bemalede glas kan inddeles i.

An overview of the eight groups, in which painted glass can be divided up into.

Bencard²⁶. De skal derfor ikke nærmere omtales her.

Det skal derimod en stor gruppe ruder (100 fundnumre) med enkle mønstre. Blandt disse ruder er formen regelmæssig og meget ofte standardiseret. Ruderne kan derfor inddeles i grupper ud fra formen.

På nogle ruder er malingen dårligt bevaret, hvorfor mønstret ikke kan bestemmes. Der kan dog bestemmes så mange mønstre, at der er grundlag for en systematisk opdeling af materialet. Et hyppigt element i mønstrene er blomster/planter, streger o.a. Mønstrene knytter sig ofte til ruder med en bestemt form. De udskilte former og tilhørende mønstre er vist på fig. 12.

De bemalede, enkle ruder fra Ribe udviser altså både med hensyn til rudernes form og det malede mønster nogle grupperinger, som generelt er udtryk for, at samme form og mønster blev fremstillet i flere eksemplarer. Der kan være flere mønstre inden for den enkelte formgruppe. Inden for de enkelte grupper kunne der være mindre forskelle på rudernes størrelse og til en vis grad formen. Mønstrene blev tilpasset disse forhold.

Dekorationsteknikker

Mønstrene på de enkle ruder er som regel malet med en mørkebrun farve, der nærmest virker sort. I flere tilfælde er der også en lysebrun streg. Den følger som regel den mørkebrune linieføring og den kan derfor virke som en slags skygge (fig. 13)²⁷.

Det er især jernoxid og mængden af dette, der giver farven. Den mørkebrune indeholder således 44-55% jernoxid, mens der i den lysebrune farve kun er cirka halvt så meget²⁸.

Med undtagelse af røde og blå ruder, er der på en stor del af ruderne gul eller mindre hyppigt rød udfyldning af dele af eller hele mønstret (fig. 14)²⁹.

De fleste mønstre er malet på ruderne. På et lille antal ruder er mønstret raderet i en relativ transparent grå, fladedækkende maling.

På to fragmenter er der meget fine, parallelle linier uden farve i den grå maling. Det minder om penselstrøg, men kan måske også være radering. To krumme bånd uden maling er raderede, medmindre der er anvendt skabelon ved påføringen af malingen³⁰.



Fig. 13. Båndformet rude hvor der parallelt med den mørkerøde farve kan være en lysebrun farve, der kan virke som en slags skyggelægning (D1408). Længde: 6-7 cm. Foto: SJM.

Ribbon shaped pane with a light brown colour parallel with the dark red colour, which was a means of giving a shadow effect (D1408). Measurements: ca. 6-7 cm.



Fig. 14. Ruder med gul/orange udfyldning (D1427, D1419). Ruden med byen(?) hører strengt taget til figurruderne. Længde: hhv. 4,3 og ca. 5,5 cm. Foto: SJM.

Panes with a yellow/orange fill (D1427, D1419). A pane with a bee(?). Strictly speaking it belongs with the figurative panes. Measurements: ca. 4,3 and 5,5 cm.

På flere formodentlig skiveformede ruder er der raderet små cirkler. På tre af disse er der også malede bånd, hvis konturer er friskræbt. Tilsvarende bånd findes på en anden rude, hvor det er tolket som et muligt bomærke³¹. En tredje rude har også disse bånd, men her er der raderet S-lignende figurer. På to fragmenter er der et mønster af små stjerner, hvor der ofte er en lille cirkel for enden af strålerne. Et bølgende mønster i et område udfyldt med mørk maling er måske også raderet³².

En blå rude af uregelmæssig form har en smal, sort streg i ret vinkel parallel med to af rudens sider (fig. 15). Den ene side er ikke nappet, men den anses bl.a. på grund af strengen for primær. Inden for strengen er ruden malet grå og heri er der raderet et mønster. Den afbrudte streg tyder på, at



Fig. 15. Blå rude, bl.a. med raderet mønster (D1362). Længde: 4 cm. Foto: SJM.

A blue pane with amongst other things an etched pattern (D1362). Measurements: 4 cm.

ruden er en del af et større vinduesparti eller at der måske er tale om genbrug³³.

En rude med lignende form og bemaling findes i Glargårde³⁴. Det er nærliggende, at se et slægtskab mellem de to ruder.

Radering forekommer også på en cirkulær rude med en diameter på 8 cm.

Den har en mørkebrun (sort), fladedækkende maling og heri er der raderet store blomster. Stilke o.l. er markeret med en rødbrun streg³⁵.

Et større fragment er formodentlig også fra en cirkulær rude og det har samme maleteknik og mønster³⁶. Det kan ikke tilhøre ovennævnte, dels er glasset markant tykkere, dels er det for stort til at kunne indpasses. Der er altså mindst to ruder med dette mønster i Ribe.

Hvælmalerier på Gottorp Slot

I Hjortesalen fra 1590'erne på Gottorp Slot er hvælvene udsmykket med ovale malerier med begivenheder fra den romerske historie. Omkring disse er der hvidt rankeværk (blomster) på en sort baggrund. Rødbrune(?) streger angiver stilke o.l. i planterne (fig. 16)³⁷.

Der er så store fællestræk mellem ruderne fra Ribe og hvælmalerierne på Gottorp Slot, at der må være en sammenhæng. De forskellige materialer gør det usandsynligt, at det er samme person, der har udført dekorationerne. Der er snarere tale om et udbredt motiv. For Gottorp Slots vedkommende er der peget på et konkret forlæg i en mønsterbog³⁸.

Desuden illustrerer malerierne de to steder, at

samme mønster kunne forekomme på forskelligt materiale.

Hjortesalen er i sig selv et glimrende eksempel på, hvordan arkitektoniske og kunstneriske ideer samt koncepter i stor stil spredtes i renæssancens Europa. Hjortefriser kendes fra en række bygninger i Norden, f.eks. Tønder Slot, Hesselagergård, Frederiksborg Slot, Kronborg og Kalmar Slot³⁹.

Fundene fra Ribe og Glargårde

I det følgende skal der peges på nogle ligheder og forskelle mellem Ribe og Glargårde.

Fundet fra Peder Dovns Slippe kan som nævnt dateres til mellem 1580 og 1600. Glargårde er lidt ældre, idet glashytten blev grundlagt omkring 1550 og nedlagt omkring 30 år senere. Den lille tidsforskel må dog i denne sammenhæng anses for uvæsentlig.

Det er usikkert, hvor glasset fra Ribe blev produceret. Det ved vi til gengæld i Glargårde, idet der ved Tinsholt ca. 500 m derfra er udgravet en glashytte med en smelteovn og 5-6 hjælpeovne.

Planglasset blev altså fremstillet ved Tinsholt, men tildannelsen og malingen af ruderne skete ved Glargårde.

Også dette fund må betegnes som affald. Det er efter værkstedets nedlæggelse smidt ned i kælderen til glasmesterens hus.

En væsentlig forskel mellem de to fund er miljøet. Grundlaget for værkstedet i Peder Dovns Slippe var primært Ribe by og måske i særdeleshed genopbygningen efter branden i 1580. Glargårde lå langt fra nærmeste by. Glashytten blev etableret af Enevold Jensen fra den nærliggende Visborggård. Han tilhørte lavadelen og produktionen i Glargårde var måske især beregnet til eget forbrug og til andre adelige. Det gælder måske i højere grad broderen Jakob Seefeld, bl.a. da han i 1570'erne genopbyggede Visborggård efter nedbrænding under Grevens Fejde⁴⁰.

De forskellige miljøer er sikkert grunden til forskellen i produktionen. I Ribe var der både behov for figurruder og enkle ruder, mens der i Glargårde kun var brug for enkle ruder.

Blandt de enkle ruder er der en del af samme form i de to fund. Begge steder er båndformede ruder i klart overtal og de to typer (gruppe 1 og 2) forekommer i begge fund. Bladformede (gruppe



Fig. 16. a: Rude med raderede blomster, hvori stilke o.a. er gengivet med lysebrun maling (D1426, D1427). b: Hvelvmalerier i Hjortesalen på Gottorp Slot. Længde: ca. 8 cm. Foto: SJM/Gottorp Slot.

a: A pane with etched flowers, with stems etc. Depicted with light brown paints (D1426, D1427). Measurements: ca. 8 cm.
b: A wall hvelv mural from the Stag Hall in Gottorp castle.



3) og hatteformede ruder (gruppe 5) er hyppige både i Ribe og i Glargårde. Det må dog bemærkes, at der er en vis forskel i formen mellem de to lokaliteter.

Der er også former, som kun forefindes det ene sted. F.eks. kendes tungeformede (gruppe 4) og dolkformede (gruppe 7) ruder kun i Ribe.

Mønstrene er i stor udstrækning forskellige. Der er dog flere og meget væsentlige undtagelser.

Det kan f.eks. ses blandt de båndformede ruder. Flettede bånd forekommer kun på nogle få ruder i Ribe, mens det er et meget almindeligt mønster i Glargårde⁴¹.

Et almindeligt mønster i Ribe findes generelt set identisk på en enkelt båndformet rude fra Glargårde (fig. 17)⁴². Ligeledes kendes store, karakteristiske blomster på båndformede ruder begge steder.



Fig. 17. a: Blå rude med karakteristisk mønster (D1374) Længde: 6,5 cm. b: En rude med samme form og mønster kendes fra Glargårde (ÅHM 3221x740). Længde: 7 cm. Foto: SJM/J. N.

a. A blue pane with a characteristic pattern (D1374). b. A pane with the same form and pattern is known from Glargårde (ÅHM 3221 x740). Measurements: 6,5 and 7 cm.

Mønstret på korte båndformede ruder (gruppe 2) er det samme begge steder⁴³.

Endelig skal nævnes, at den blå rude med radering fra Ribe har en slægtning i Glargårde, både hvad angår form, maleteknik og til en vis grad også mønstret⁴⁴.

De mange og klare fællestræk inden for den enkelte lokalitet samt mellem Ribe og Glargårde kunne skyldes fagets karakter. Håndværkere og i særdeleshed glasmagere videreførte ofte en familietradition. De voksede op med faget og havde derfor visse ting på rygraden. Et andet træk er, at håndværkere vandrede rundt til forskellige arbejdspladser i Europa. Som et konkret eksempel kan nævnes en stukatørfamilie, der kan følges til arbejdspladser i Nordtyskland, Sverige og Danmark⁴⁵.

Det forekommer dog ikke tilstrækkeligt til at forklare de fælles træk. Sandsynligvis blev der arbejdet ud fra konkrete og udbredte forlæg.



Fig. 18. Båndformet rude med spejlvendt mønster på den ene halvdel (D1409, fig. 11: gruppe 2). Længde: 5,8 cm. Foto: SJM.

A ribbon pane with a reversed pattern on the one half (D1409, fig. 11: gruppe 2). Measurements: 5,8 cm.

Det er velkendt, at der i Europa var en udbredt anvendelse af mønsterbøger i renæssancen og at disse blev kopieret i vid udstrækning. Fra en murermester i Odense er en mønsterbog for vinduer fra sidste halvdel af 1660-tallet bevaret. På plader af bøgetræ er der vinduer, hvor forskellige former på ruder er indridset og trukket op med blyant⁴⁶.

En detailanalyse af mønstret på en kort, båndformet rude fra Ribe viser, at der blev arbejdet ud fra et konkret forlæg (fig. 18)⁴⁷. Samme mønster er anvendt til rudens to halvdele. Det er blot vendt rundt, så hvad der er opad på den ene halvdel er nedad på den anden. Ruden er også et eksempel på, at det til tider voldte vanskeligheder at tilpasse mønstret til ruden; på den ene del mangler lidt af mønstret og de to parallelle delestreger på midten kunne ikke gå vinkelret på langsiderne.

På ballonformede ruder er der centralt et blomsterlignende motiv. Det er temmelig sikkert samme motiv, der findes på et par båndformede ruder. Den er delt i to halvdele af tværgående parallelle streger. Motivet er imidlertid for stort til at kunne være på ruderne, hvorfor kun lidt af den ene halvdel er malet.

Det er endnu et eksempel på, at et motiv kunne gengives to gange på en rude ud fra et forlæg og det viser også, at dele af et motiv om nødvendigt kunne udelades⁴⁸.

Vi kan med rimelig sikkerhed gå ud fra, at glarmestrene i Ribe og Glargårde havde mønsterbøger og at de endda i et vist omfang havde de samme mønstre. Ruderne fra de to fund illustrerer den omfattende udveksling af ideer, der var i renæssancens Europa.

De mange enkle ruder fra værkstedet i Peder

Dovns Slippe tyder på, at vinduerne i Ribe i slutningen af 1500-tallet var væsentligt mere farvestrålende end figurruderne antyder.

Noter

1. Peder Dovns Slippe 1. Ribe Domkirke s., Bygrundens matr. 41b. ASR j. nr.: 96/67. Udgravet 1967 af Mogens Bencard.
2. Jexlev et.al. 1970 s. 38ff.
3. Bencard 1968 s. 14.
4. Bencard 1968 s. 14-18.
5. Bencard 1968 s. 13f.
6. Bencard 1968.
7. Glargårde blev udgravet i 1990'erne af forfatteren for Aalborg Historiske Museum. ÅHM j.nr. 3221. Det centrale fund var kælderens til glasmesterens hus, hvori der var 50 m³ bygningsdele, husgeråd og genstande fra glasfremstilling. Nielsen 2000 s. 186f. Ca. 500 m fra Glargårde udgravede P. Riismøller i 1964 en glashytte. ÅHM j.nr. 309. Jexlev et.al. 1970 s. 30ff., s. 152ff. Tinsholt blev genudgravet af forfatteren i 1999. ÅHM j.nr. 3805. Nielsen 2008 s. 18-25 (Glargårde og Tinsholt). Jeg har ikke foretaget en tilbunds gående registrering af materialet fra Peder Dovns Slippe.
Af samtidigt materiale har jeg gennemgået fundene fra glashytter, men ikke andre fund.
8. Sode 2005. Ved et stangenglas forstås her et højt, smalt drikkeglas med opstukken fod. Henkes 1994 s. 75ff. Pasglas er en særlig type stangenglas. I materialet fra Ribe er der et lille skår af et manglekantet pasglas af farveløst glas med bølgende overflade med pålagte, blå, tandende tråde (rigler). Glasset er blæst i en form. D1461. Sode 2005 s. 13f. Som Skalk 2005:3 s. 17.
9. Udgravninger af renæssancegårde med jordgravede stolper viser, at man ikke har været økonomisk med træforbruget. Det må være en afspejling af, at der var rigeligt træ at få i området. Se ASR j.nr. 1925 og 2147.
10. Jexlev et.al. 1970 s. 120f. Om glashytterne i Silkeborg-skovene og især Stenhule og Hyttekær: se Jexlev et.al. 1970 bl.a. s. 68ff., s. 148ff., s. 158ff.; Riismøller 1964.
11. Arne Jouttijärvi, Heimdal-arkeometri har analyseret en del glas fra Glargårde og et mindre antal prøver fra Stenhule og Hyttekær samt Ribe. Rapport af januar 2009 i ÅHM. Antallet af analyser fra Ribe er få, hvorfor resultaterne skal anvendes med forsigtighed. Der er lavet analyse af glasmassen i D1244 og D1297 fra Ribe. I rapport fig. 1 sammenholdt med europæiske analyser. Se f.eks. også Jexlev et.al. 1970 s. 166f.; Lang 2001 s. 133ff.
12. F.eks. Jexlev et.al. 1970 s. 118; Steppuhn 2003 s. 193.
13. D1386, D1390, D1391. Undersøgt af ba.scient.cons. Lars Rust Jensen, Konserveringscenter Vest, Ølgod. Tak!; Eshøj 1988 s. 34f.; Steppuhn 2003 s. 192f.
14. A. Jouttijärvi rapport 2009 (jf. note 11).
15. I Fischer 1991b s. 13 ses en forenklet skitse af fremstillingen af tafelglas. Fremstilling af tafelglas og kronglas se f.eks. Henkes 1994 s. 349ff.
16. F.eks. D1293, D1297, D1303 (329 stk.).
17. Sådanne har anfangerar. D1465. Jexlev et.al. 1970 s. 120.
18. Silkeborg Museum j.nr. 40/72.
19. I Lang 2001 s. 76ff. er der omtale af og henvisninger til beskrivelser af fremstilling af planglas. Fischer 1991a s. 246; 1991b s. 12f.; 1991a s. 146 og i 1991b s. 15 er Ammans træsnit afbildet. Også f.eks. Bencard 1968 s. 15.
20. Partiel nappet side f.eks. D1278, D1248 (blåt), D1333, D1375. Kant f.eks. D1240, D1409, D1419.
21. Flere stykker under D1240.
22. D1428, D1447.
23. D1457. På mange ruder er der et smalt, gråligt bånd langs siderne, som er spor efter blyprosesser. F.eks. D1240. Ruderne har altså været monteret i vinduer. Også i materialet fra det formodede værksted i Silkeborg er der bly. Fischer 1991a s. 244.
24. Trekantede: D1271, D1272, D1333 (blå), D1383(rød). Rhombeformede: D1242-D1244. Cirkulære: D1278. Det er foreslået, at det er demonstrationsstykker, men det virker ikke sandsynligt. Fischer 1991a s. 245; 1991b s. 13. Uregelmæssige: f.eks. D1291-92.
25. Jexlev et.al. 1970 s. 122; Fischer 1991a s. 245.
26. D1436-37, D1442-51. Bencard 1968.

27. F.eks. D1408, D1409, D1416, D1420.
28. A. Jouttijärvi rapport 2009 (jf. note 11).
29. I nogle tilfælde er hele ruden dækket. Andre gange er farven klart afgrænset af mønstret, hvilket understreger, at det er en bevidst farvelægning. F.eks. D1410, D1413, D1419, D1421, D1440. På D1328 er der foruden den lyse gule farve også en mørk gul (nærmest brunlig) udfyldning.
30. D1449.
31. D1444, D1445, D1449. D1447. Bencard 1968 s. 13 (øverst).
32. D1431.
33. D1372.
34. 3221x310 I/F.
35. D1426.
36. D1427.
37. Schleppe 1954; Hansen 1996 s. 10.
38. Berliner 1925 Tafel 186; Schleppe 1954 s. 66.
39. Schleppe 1954 s. 61ff.
40. Jexlev et al. 1970 s. 30ff.; Andersen 2007. J. Seefeld havde en tysk lærer, blev som 12-årig sendt i skole i Itzehoe, rejste/arbejdede flere år i Europa inden han i 1568 som 43-årig overtog Visborggård. Han er et udmærket eksempel på adelens europæiske (tyske) forbindelser. Andersen 2007 s. 79. Glargårde/Tinholt se note 6.
41. D1410.
42. D1374, D1406. 3221x740.
43. Blomster: D1409, D1453. 3221x780, 787, 788. Gruppe 2: F.eks. D1392. 3221x310.
44. D1362; 3221x310 I/F.
45. Schleppe 1954 s. 61ff.
46. Nationalmuseet lb.nr. 16/1910, katalog nr. D250. Eksempler i Fischer 1991b s. 13.
47. D1409. På Kunstindustrimuseet i København opbevares en række mønsterbøger, f.eks. Berliner 1925.
48. Ballonformede, skema, gruppe 6. Båndformede D1409, D1453.
- Beckett, Francis 1897: *Renaissancen og Kunstens Historie i Danmark. Studier i de bevarede mindesmærker*. København.
- Bencard, Mogens 1968: Ribes ruder. *Skalk* 1968:2 s. 12-18.
- Berliner, Rudolf 1925: *Ornamentale Vorlageblätter des 15. bis 18. Jahrhunderts*. Mappe II. Leipzig.
- Eshøj, Bent 1988: *Glas. Historie. Teknologi. Opbygning. Nedbrydning. Konservering*. Kompendium. Konservatorskolen. Det Kongelige Danske Kunstakademi.
- Fischer, Christian 1991a: Et glarmesterværksted fra 1600-tallet i Silkeborg Museums have. *hikuin* 18, 1991 s. 243-248.
- Fischer, Christian 1991b: Rudeglar. *Skalk* 1991:4 s. 11-15.
- Grandt-Nielsen, Finn 1998: Laugshusets prydmalede vinduer fra Odense 1563-1641. *Fynske Minder* 1998 (red. C.C. Koch) s. 76-96.
- Hansen, Steen Ivan 1996: Adelenes vægkunst. *Skalk* 1996:6 s. 9-13.
- Henkes, Harold E. 1994: *Glas zonder glans. Glass without glos*. Rotterdam Papers 9. 1994.
- Jexlev, Thelma, Peter Riismøller & Mogens Schlütter 1970: *Dansk glas i Renæssancetiden. 1550 – 1650*. København.
- Lang, Walter 2001: Spätmittelalterliche Glasproduktion im Nassachtal, Uhingen, Kreis Göppingen. *Materialhefte zur Archäologie in Baden-Württemberg*. Heft 59. Stuttgart.
- Nielsen, Jens N.: 2000 Glasmesterens hus. *Vor skjulte kulturarv. Arkæologien under overfladen*. Steen Hvass og Det arkæologiske Nævn (red.) s. 186-187.
- Nielsen, Jens N. 2008: Tinholt og Glargårde. *Skalk* 2008:2 s. 18-25.
- Riismøller, Peter 1964: Mester Trebings Glashytter. *Skalk* 1964:6 s. 3-7.
- Schleppe, Irmgard 1954: Der Hirschsaal und die Stuckaturen in Schloss Gottorp. *Nordelbingen* 1954:22 s. 60-75.
- Sode, Torben 2005: Til pas. *Skalk* 2005:3 s. 12-17.
- Steppuhn, Peter 2003: Spätmittelalterliche Glashütten unterhalb des Glaskopfes im Hochtaunus. *Glashütten im Gespräch. Berichte und Materialien vom 2. Internationalen Symposium zur archäologischen Erforschung mittel-*

alterlicher und frühneuzeitlicher Glashütten Europas. Lübeck, s. 186-194.

SUMMARY

Renaissance glass panes from Ribe

During the renaissance period (1536-1650) the use of glass in windows became commonplace. This was especially the case for towns – Ribe been no exception. This was f.x the case with houses that burned down in 1580.

Glaziers became common and in Ribe one such glazier had a workshop in Peder Dovns alley. In connection with building work in 1967, large amounts of glass waste from this workshop were uncovered in a refuse pit on the site. The glass can be dated to between 1580-1600. Whole and fragmentary glass panes and refuse from their production represent 86% of the total finds.

The glass in question is of the ‘wald glass’ type, where the pot ash is added to the sand as a flux. This gives the glass its green colour, but via predetermined actions both red, blue and colourless glass was also produced.

A large number of panes have well known geometric forms. Many of the panes were painted or decorated and had various shapes and sizes. A small group of panes have painted people, animals etc. (figure panes). A much larger group consists of amongst other things ribbon and leaf shaped panes, which were decorated with painted flowers, lines etc. (single panes). The different panes were produced in a number of examples with the same form and pattern (see the scheme).

The patterns are as a rule painted with a dark brown colour. Paralell to these, there can be light brown lines. With the exception of red and blue panes the patterns or parts of them can be filled out ith a yellow colour or more seldomly a red.

Another paint technique is etching, which was often combined with the methods mentioned abive. Etching (circles, S shapes, stars) are carried out in a grey opaque colour. On two fragments there were large flowers etched in a dark brown opaque colour , where the stem was highlighted with a light brown colour.

The same technique and pattern is known from a ceiling vault in the Stag Hall in Gottorp castle. This is most likely an indication, that a model with

the same pattern has been used both places. Analysis of a ribbon formed pane from Ribe show, that the same original was used as the model for two halves. Widespread patterns for painted panes are likely to have been widely used in production. This is supported by the finds of a pane with precisely the same form and pattern in a contemporary glass hut north of Hadsund.

It is also known and accepted, that pattern books were very popular and wideparead in Renaissance Europe and these were copied from on a large scale.

The individual panes from Ribe and Glargårde indicate, that the renaissance house contained not just the rather individual figurative panes, but also a large numbers of simply painted panes.

Jens N. Nielsen
Cand. mag.
Vestervej 10, Sønderholm
9240 Nibe
jens.nikolaj@tdcadsl.dk