

By, marsk og gæst



By, marsk og geest 21

Kulturhistorisk årbog for Sydvestjylland



Forlaget Liljebjerget
2009

Redaktion: Mette Højmark Søvsø (ansv.), Kirstin Eliassen,
Susanne Benthien, Claus Feveile, Lars Hammer og Søren Mulvad

Lay-out: Lars Hammer

Tryk: Winds Bogtrykkeri A/S, Haderslev

©: 2009 Forlaget Liljebjerget

Liljebjerget er Sydvestjyske Museers forlag.
Det blev oprettet i 1997 til minde
om og med testamentariske midler
fra Ellen og Christian Almhede.

Forlagets navn rækker tilbage til
Anders Sørensen Vedel. Han udgav
i årene 1591-92 otte bøger, der var
"Prentet paa Liliebierget udi Ribe".
Om disse bogudgivelser og trykke-
riet se "By, marsk og geest 10" 1998.

ISBN 978-87-89827-19-3
ISSN 0905-5649

Bindets baggrundsillustration: Videnskabernes Selskabs Kort, 1811. Om dette kort,
se "By, marsk og geest 13" 2001, s. 37-50.

Illustration på forsiden: Rudeglas fra renæssancen, se s. 57 og 60.

Illustrationer på bagsiden: Prøvesmagning af Hjem IS, se s. 97. Uroksekranie, se s. 6.
Stridsøkse fra enkeltgravstid, se s. 22.

Indhold

Claus Feveile & Kim Aaris-Sørensen	
Uroksekraniumet fra stemmeværket ved Tved Å/Høllet bæk	
– et sjældent zoologisk fund fra Sydvestjylland	5
<i>An auroch cranium from a dam on the river Tved/ Høllet stream</i>	
– a rare zoological find from southwestern Jutland	9
Steen Frydenlund Jensen	
Fladmarksgrave fra høj og flad mark – tre enkeltgravstidsgrave fra Krogsgård	10
<i>Flat field graves from mounds and open fields. Three Single grave culture burials</i>	
<i>from Krogsgård</i>	20
Palle Siemen	
En overraskende gave fra Brokær	22
<i>A surprising present from Brokær</i>	32
Claus Feveile og Mette Højmark Søvsø	
Vikingetidsgravpladsen ved Hunderup	
– 15 jordfæstegrave omkring en storstensgrav fra stenalderen	33
<i>A Viking period burial ground near Hunderup</i>	
– 15 inhumations from around a Stone Age megalithic grave	47
Jens N. Nielsen	
Ruder i Ribe i renæssancen	49
<i>Renaissance glass panes from Ribe</i>	63
Louise Nyholm Kallestrup	
”Svoren til Ild og Brand for hendes Trolddomsgerninger”	64
<i>”Cursed to burning at the stake for her witchcraft”</i>	72
Børge Kjeldsen	
Vestjyske bindebrev	74
<i>Binding letters from Western Jutland</i>	82
Mette Slyngborg	
Hjem IS – en kulturhistorisk undersøgelse	83
<i>Hjem IS – an investigation of its cultural history</i>	99

En overraskende gave fra Brokær

Af Palle Siemen

Den 5. august 2009 blev Sydvestjyske Museer et gravfund rigere. Fundet bestod af en stridsøkse af sandsten, en lille flintøkse og en ravskive. Sammensætningen af genstandene og de omstændigheder, hvorunder de fremkom, viser, at der er tale om et gravfund fra den tidligste del af enkeltgravstid (ca. 2850-2400 f. Kr.). Fundstedet: Brokær, umiddelbart syd for Kongeåen, er kendt for så meget andet, men ikke for et stort materiale fra enkeltgravstid.

Fundet

Det spændende fund blev gjort for mere end 50 år siden, da giveren, Leif Hansen fra Tarp, var dreng. Leif Hansen havde høns og manglede strøelse under disse, så han måtte af sted til en nærliggende sandgrav. Fra sandgravens brink gravede Leif Hansen en passende mængde sand ned i en spand og gik hjem for at strø sandet ud. Herved fremkom stridsøkse, flintøkse og to ravskiver (den ene er smuldret med årene).

Stridsøkse af mørk patineret sandsten med små sorte korn, længde: 17,4 cm, bredde: 4,8 cm, højde: 4,0 cm (fig. 1). Oversiden af øksen er svagt konveks, undersiden svagt konkav; æggen trukket ned i en afrundet spids; enden af nakken afrundet firsidet mod det ovale. Skafthullet er svagt timeglasformet, diameter: 1,8-1,9 cm, og boret ind fra begge smalsider: Det er trukket en smule tilbage mod nakken, hvorved øksen ikke alene i sin formgivning, men også vægtmæssig fremtræder let asymmetrisk. Ud for skafthullet er der på begge øksens sider en skarp kant. Vægt: 540 gram.



Fig. 1. Stridsøkse. Foto: Torben Meyer.

Battle-axe.



Fig. 2. Den tyndbladede flintøkse. Foto: Torben Meyer.

The thin bladed flint axe.

Tyndbladet retøkse af mørk grå senonflint med enkelte lysere dele (fig. 2). Bredsiderne er næsten helt slebne, men dybe slagar er dog synlige; smalsiderne har spor af slibning, men denne er delvis borthugget; også på nakken er der spor af slibning. Æggen er fin og slidt, nærmest til det glinsende. Længde: 10,9 cm; bredde æg: 4,7 cm, nakke: 3,3 cm; tykkelse omtrent midt i øksen: 1,3 cm. Vægt: 110 gram.

Ravskive med en svagt hvælvet side og en flad side; centralt en konisk gennemboring fra den flade side, diameter: 4,0-5,8 mm (fig. 3). Ravskivens kanter er afstødte, så diameter har været lidt større end de nuværende 6,1-6,4 cm, største tykkelse i midten: 1,3 cm. Vægt: 32 gram.



Fig. 3. Den bevarede ravskive. Foto: Torben Meyer.

The recovered amber disc.

Stedet

Stedet, hvor sagerne fremkom, lå ganske tæt vest for Andels-lucernemelsfabrikken i Brokær, og Leif Hansen husker det ganske nøje, så det var ikke noget problem af afsætte det på et kort

(fig. 4). Sammensætningen af fundet levner ingen tvivl: Der er tale om et gravfund fra den såkaldte enkeltgravskultur.

Der er ikke kendskab til en gravhøj på stedet, men sandsynligheden for, at fundet stammer fra en sådan, er stor. Fra Sydvestjylland kendes mere end 6700 gravhøje, hvoraf ca. 70 procent skønnes anlagt i enkeltgravstid. Der er til gengæld kun ganske få grave anlagt under fladmark og ingen med nævnte kombination af gravgaver¹.

Den formodede høj har næppe været entydigt synlig, hverken i 1913, hvor området blev berejst af Aage Brusendorff for Nationalmuseet, eller senere. Stedet ligger lidt øst for Brokær omtrent midt i et område med flyvesand, og højen har formentlig ikke været til at adskille fra mindre indlandsklitter i et opdyrket landskab, der i lighed med forholdene ved de kendte gravfund fra Brokær må formodes at være mere eller mindre udjævnet. Det lille Brokærfund – en gravplads fra romersk jernalder, fremkom på samme flyvesanddannelse, men ca. 300 m vestligere ved gården Brokjær, mens stedet for det store fund ligger yderligere nogle hundrede meter mod vest².

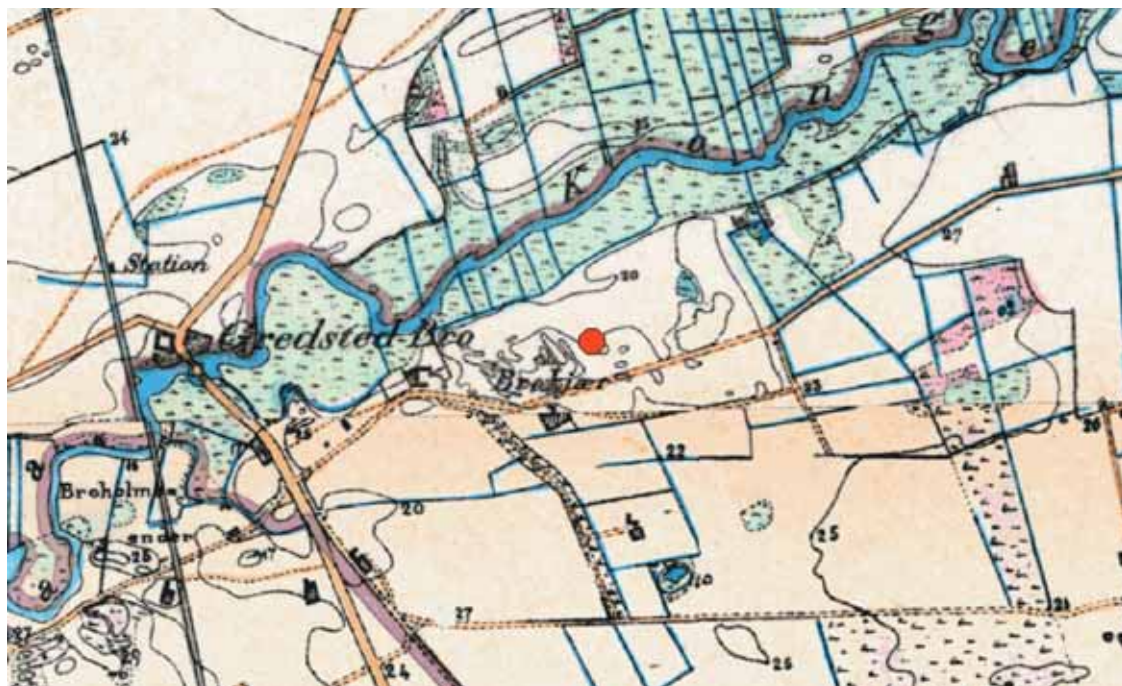


Fig. 4. Fundstedet markeret på et kort fra omkring 1870 (rød cirkel).

The finds-spot marked on a map from around 1870.



Fig. 5. Hjørtlund Sogn og de optegnede gravhøje på kort fra omkring 1870. Høje (røde cirkler, fundstedet markeret med større cirkel), samt høje i tilstødende områder (sorte cirkler).

Hjørtlund parish and the highlighted burial mounds on a map from 1870. Burial mounds (red spots). The finds-spot (large red spot). Burial mounds in other parishes (black spots).

Området

Hjørtlund Sogn er med sine ca. 2231 hektar et af de mindre i Sydvestjylland og ligger på den sandede hedeslette i den brede Kongeådal – et lavt og fladt terræn. Der er registreret 19 høje i sognet, og fra en af højene ved Stens er der oplysning om fund af en mandslang stenkiste med spor af et ubrændt lig og rester af bronzesager. Fra en ikke nærmere lokaliseret høj ved Hjørtlund blev der i 1860 indsendt dele af et sværd, en dolk og en økse, alt af bronze (fig. 5)³.

Lidt over halvdelen af højene findes i en noget spredt gruppe i den vestlige del af Hjørtlund ejerlav og i tilknytning en med en enkelt høj i den østlige del af Brokær. Fra en af højene i denne gruppe er der oplysning om fund af et bronzesværd ved gravning foretaget af læreren, men i et brev af 9. marts 1902 omtales dog et "sværd af sten" fundet i en høj nær Hjørtlund skole⁴.

Ved Karmdal banke i den østlige del af sognet er der blandt andet undersøgt to fundtomme grave i en nu helt forsvunden høj, formentlig fra enkelt-

gravstid. Der er seks løsfund af mere eller mindre fragmenterede flintøkser fra enkeltgravskulturen. Praktiserende læge Kjær skænkede i 1858 Den antikvariske Samling en sen stridsøkse fra Hjørtlund mark⁵.

Enkeltgravstid

Enkeltgravstid er en 4-500 årig periode i yngre stenalder. Begyndelsen af den jyske enkeltgravskultur må tidsmæssigt placeres mellem 2900 og 2800 f. Kr. I nutiden tegner kulturens karakteristiske gravhøje sig som runde, lyse aftryk i en mørk nyplojet eller –harvet mark. Engang lå de fleste af højene som små bukler i landskabet i mindre klynger eller strengede forløb. Fra flere tusinde af højene er der oplysninger om gravfund i museernes arkiver, og samlingerne rummer mange eksempler på datidens materielle kultur fremdraget af højenes gemmer, men uden nærmere oplysninger. I andre høje har arkæologiske udgravninger mere detaljeret afdækket gravene og deres indhold.

Enkeltgravskulturen udgør med tusindvis af un-

dersøgte gravfund et stort og vigtigt kildemateriale til forståelsen af yngre stenalder i Midt- og Vestjylland og er samtidigt en af disse landskabers mest markante oldtidskulturer⁶. En nøje optælling af den jyske enkeltgravskulturs grave er måske ikke umulig, men tidskrævende. En hurtig optælling viser mere end 3000, og en nærmere gennemgang af museernes arkiver og samlinger ville formentlig øge dette tal betragteligt. Eksempelvis udvælger Eva Hübner i sin disputats 400 lokaliteter fra Sydvestjylland med en eller flere enkeltgrave, men der er betydeligt flere: yderligere 364 høje rummer med sikkerhed en eller flere grave, og dertil kan man føje 300 høje med oplysninger om fund af oldsager fra enkeltgravstid (forstyrrede eller plyndrede grave). Hübner har uden for Sydvestjylland udvalgt 1183 lokaliteter, og kan man overføre fordeling fra Sydvestjylland, hvor Hübner kun har benyttet ca. en tredjedel af det samlede antal lokaliteter med enkeltgrave, bliver et forsigtigt skøn på mere end 4500 grave.

Største delen af begravelserne må ud fra deres gravgods anses for at være mandsgrave som ofte kendetegnet ved en stridsøkse eller en flintøkse, formentlig datidens materielle kendetegn for manden: krigeren, håndværkeren og bonden.

I lidt over 600 grave optræder stridsøkserne som eneste gravgods, mens der er knapt 140 grave udelukkende med en flintøkse. Kombinationen stridsøkse og flintøkse findes i 192, heraf er der 107 grave med andre gravgaver, især flækker (56 grave).

Stridsøkse af type B

Enkeltgravskulturens stridsøkser er opdelt i en række typer. Den første typedeling af stridsøkserne fra enkeltgravstid blev fremlagt af Sophus Müller i *Ordnung af Danmarks Oldsager fra 1888*. Müller opstillede fem rækker af økser med skaft-hul eller skaftleje, og to af rækkerne omfatter flere af formerne fra enkeltgravstid. I 1898 satte Müller stridsøkserne ind i den rette kulturelle sammenhæng og fremlagde samtidig den tidsmæssige tredeling, som fortsat er basis i enkeltgravskulturens udvikling⁷.

Peter V. Glob beholdt i sin disputats fra 1944 i det store hele Müllers fordeling af stridsøkser, men udbyggede især i detaljen formerne og kunne

således udskille mere end hundrede undertyper og varianter. Klaus Ebbesen tager i sin disputats konsekvensen af Glob's for sin tid særdeles grundige arbejde og konkluderer, at en systematisk nyvurdering af stridsøkserne kun i detaljen ville ændre Glob's system. På den anden side fremhæver Eva Hübner det vanskelige i at arbejde med 125 undertyper og varianter, der ikke alle er lige entydigt afgrænsede, hvilket for en række typer vedkommende gør en del økser vanskelige at bestemme. Hübner tog i sin disputats udfordringen op og nydefinerede ud fra en række formkriterier, centrale mål og proportioner de 11 hovedtyper, som stridsøkserne traditionelt deles i. Hver hovedtype omfatter mellem tre og otte undertyper, og dertil kommer seks varianter af stridsøkser – i alt 51 valgmuligheder for en nærmere bestemmelse af en stridsøkse⁸.

Stridsøkserne fra Brokær kan uden videre henføres til type B⁹. Der er ca. 140 stridsøkser af denne type, heraf stammer ca. 100 fra gravfund. Økserne er mellem 11 og 22 cm lange, gennemsnitligt ca. 16,6 cm. Udbredelsen er hovedsageligt Sydvestjylland og et bredt bælte langs Skjern å; dertil kommer enkelte pletvise forekomster i det nordvestlige Midtjylland og det centrale Sønderjylland (fig. 6).

I forhold til længden er mindre forskelle i den geografiske spredning af B typen. Økserne er gennemsnitligt 16,6 cm lange. Lidt over halvdelen af økserne mindre end gennemsnittet stammer fra Sydvestjylland, mens der blot er 40 procent af økserne over gennemsnittet fra Sydvestjylland. De sydvestjyske stridsøkser af type B er som oftest mere end 1 cm kortere end den gennemsnitlige økse. Helt konkret er økserne fra Sydvestjylland gennemsnitligt 15,1 cm lange mod 17,9 cm for økser i det øvrige Jylland. Udvalger man økserne med længde på 19 cm eller derover stammer kun 12,5 procent fra Sydvestjylland.

En nærmere gennemgang af B-typens fire undertyper (type B1-B4) viser forskelle såvel i størrelse og udbredelse. Type B1 er den korteste undertype, gennemsnitlig 16,1 cm, mens de øvrige i gennemsnit er 17,2-17,6 cm lange. Af samtlige stridsøkser af type B fra Sydvestjylland er 1/3 af type B1, 1/3 af type B4 og resten næsten ligeligt af type B2 og B3. Inden for stridsøkse type B1 er 41

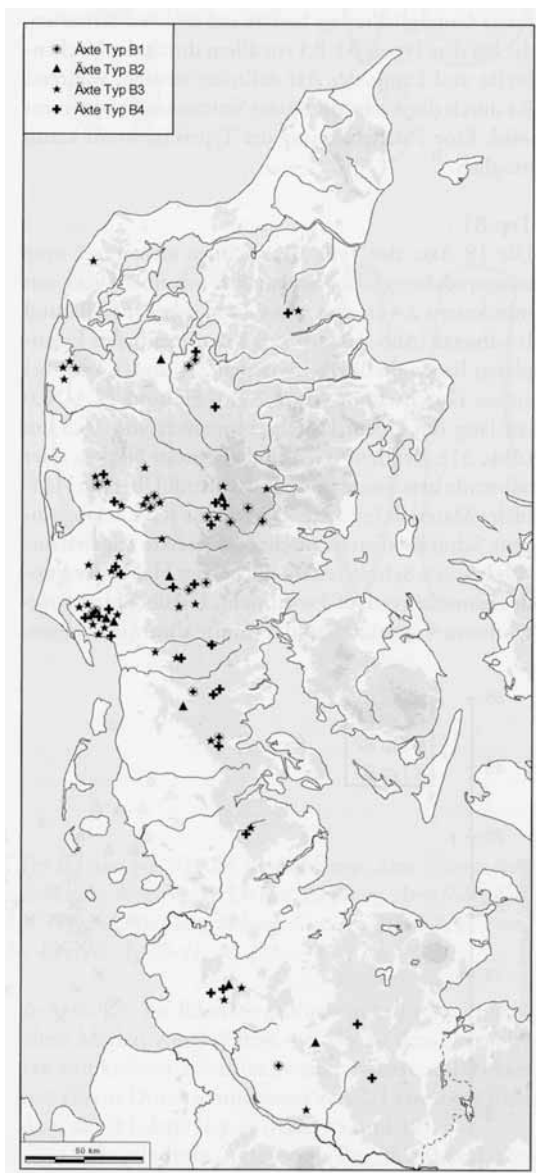


Fig. 6. Udbredelsen af stridsøkser af type B. Efter Hübner 2005 Abb. 52.

The distribution of the type B battle-axe.

procent fundet i Sydvestjylland og 9 procent i Sønderjylland. Ved type B4 er lidt over 60 procent af stridsøkserne fundet i Sydvestjylland, mens 25 procent er fundet i Sønderjylland. Type B2 og B3 har generelt en mere nordlig udbredelse.

Måske er forklaringen på disse forskelle så enkel, at der blot er tale om størrelsen på de tilgængelige sten, men det er også muligt, at forklaringen

skal søges i andre forhold i datidens samfund. Måske er forskellene udtryk for lokale traditioner i udformningen af enkeltgravskulturens mandssymbol, og de kan i sidste ende være ledetråde til udskillelse af datidens forskellige stammer. Det noget forvirrede billede i udbredelsen af de forskellige typer skyldes måske, at relationerne mellem de enkelte stammer skal ses i både et tidsmæssigt og socialt/kulturelt perspektiv, hvor gaver er symboler på sammenhold både på det familie- og stammemæssige plan, men samtidigt underlagt skiftende alliancer i datidens samfund. En gennemgang af det samtidige og meget lignende materiale fra de såkaldte snorekeramiske kulturer i Mellemeuropa har vist, at mindst 10 procent, måske helt op til 25 procent af gravgodset i et defineret område kan stamme fra andre, men lignende grupper med en anden udformning af den materielle kultur. Der er formentlig tale om gaver udvekslet mellem f. eks. mænd af samme status som led i skabelse af alliancer, udtryk for partnerskab – ja mulighederne er mange¹⁰.

Tyndbladede økser af flint

Lige som tilfældet er ved stridsøkserne kan også enkeltgravskulturens flintøkser deles i en række former, der sandsynligvis må henføres til forskellig brug, men det kan også skyldes traditioner i flinthugningen. Som i flere andre eksempler på genstandsgrupper er det grundlæggende arbejde udført af Glob i 1944/45 med en skelen til Müllers systematik. Senere foretog Ebbesen en nybearbejdning af materialet fra både grave og depoter på den jyske halvø¹¹.

På basis af udvalgte formelementer og proportioner udskiller Ebbesen og senere Hübner en række flintøkser og –mejsler indenfor den sene del af yngre stenalder. Ebbesen betegner med traditionen de fleste af økserne som tyknakkede retøkser, i modsætning til de ældre, tyndnakkede flintøkser. Dertil kommer så de knapt så almindelige mellem- eller tyndbladede former, der både kendes som ret- og tværøkser og de tyknakkede tværøkser. Hübner betegner mere konsekvens økserne som tyk- eller tyndbladede også med et skel mellem ret- og tværøkser. Der vil naturligvis være variationer mellem de to inddelinger, men for mere generelle betragtninger er disse forskelle ikke vigtige¹².

Der er alt i alt lidt over 600 flintøkser fra ca. 500 grave, heraf benytter Ebbesen ca. 300 økser fra et næsten lige så stort antal grave i sin bearbejdning, mens Hübner udnytter et næsten dobbelt så stort materiale. Knapt 440 flintøkser er af den forholdsvis svære tyknakkede eller –bladede form, mens der er ca. 110 tyndbladede, heraf ca. 1/3 tværøkser. Længden på de tyndbladede flintøkser ligger mellem 7,2 og 22,2 cm med et gennemsnit på 12,7 cm. Udbredelsen er det centrale Jylland fra lidt nord for Mossø og sydover med en ekstensiv gruppe i Salling og Vesthimmerland og en mere koncentreret gruppe i den vestlige del Sydvestjylland.

De tyndbladede økser kan opdeles i flere typer, heraf er Hübners type 2A med 79 eksemplarer den almindeligste, og det er i denne gruppe, at man skal placere flintøkserne fra Brokær. Øksen er som nævnt en retøkse, som ved type 2B kendes i yderligere 50 eksemplarer. Almindeligvis har økserne af denne type forholdsvis pænt slebne bredsider, og ca. halvdelen også mere eller mindre slebne smalsider, som tilfældet er ved øksen fra Brokær. Slibesporene på denne økse synes imidlertid delvist borthuggede især på den mest konkave side, hvor der kun er slibespor ved nakken og på et enkelt sted i nakkedelen. Den anden smalside udviser en mere udbredt slibning, men denne er dog borthugget i den midterste del af øksen, som herved får en markeret nakkedel i forhold til ægdel. Også på selve nakken er der slibning, hvilket er forholdsvis sjældent og et formentlig tidligt træk¹³.

Grave med ravskiver

Enkeltgravskulturens måske mest karakteristiske smykkeform er ravskiven, rund eller let oval og med en central gennemboring. Ravskiverne er almindeligvis 2-10 cm i diameter og med en tykkelse, der ikke overstiger radius af skiven og som oftest er betydeligt mindre. Ud fra deres formgivning og størrelse kan skiverne deles i flere typer. Således deler Hübner i 2005 skiverne i fire typer ud fra tværsnit og gennemboring samt tre varianter ud fra diameteren, mens Ebbesen ud fra diameteren opstiller tre hovedtyper med hver to undertyper, som er baseret på tværsnittet¹⁴.

En nøjere gennemgang af de to typedelinger viser, at den største forskel er den metodiske ind-

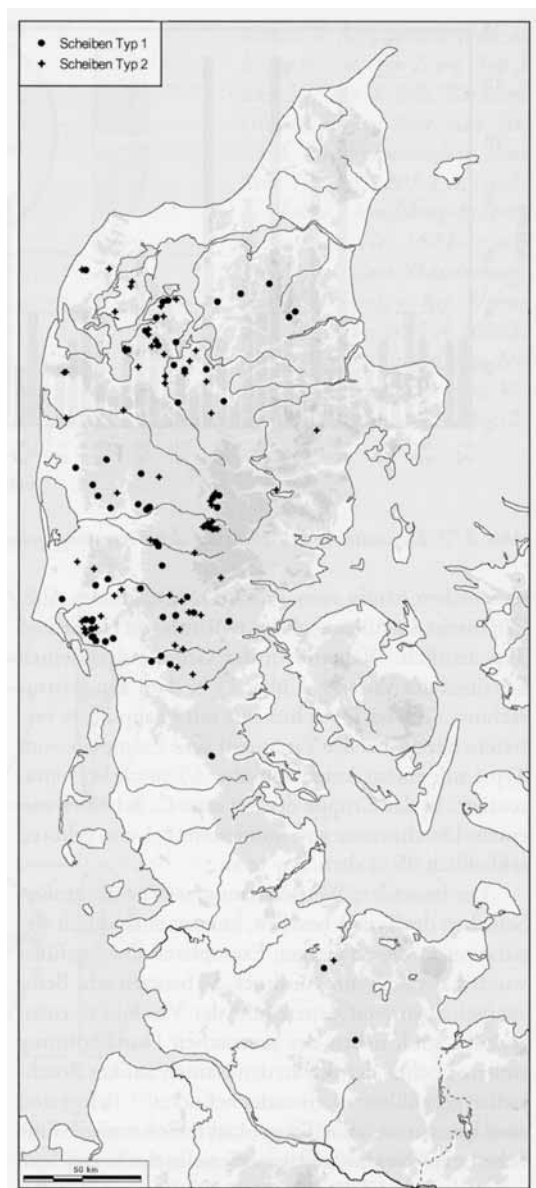


Fig. 7. Udbredelsen af ravskiver. Efter Hübner 2005 Abb. 279.

The distribution of amber discs.

gang til opdelingen ved a) tværsnit eller b) diameter. Altså: En type har en flad og en let hvælvet side med en forholdsvis skarp kant; en anden har en jævn tykkelse og flade sider og med en rundet kant. Det er ud fra diameteren muligt at opdele materialet i tre grupper: a) store, b) mellem eller c) små ravskiver, hvor de største ravskiver med den let hvælvede side udgør næste alle eksemplerne i

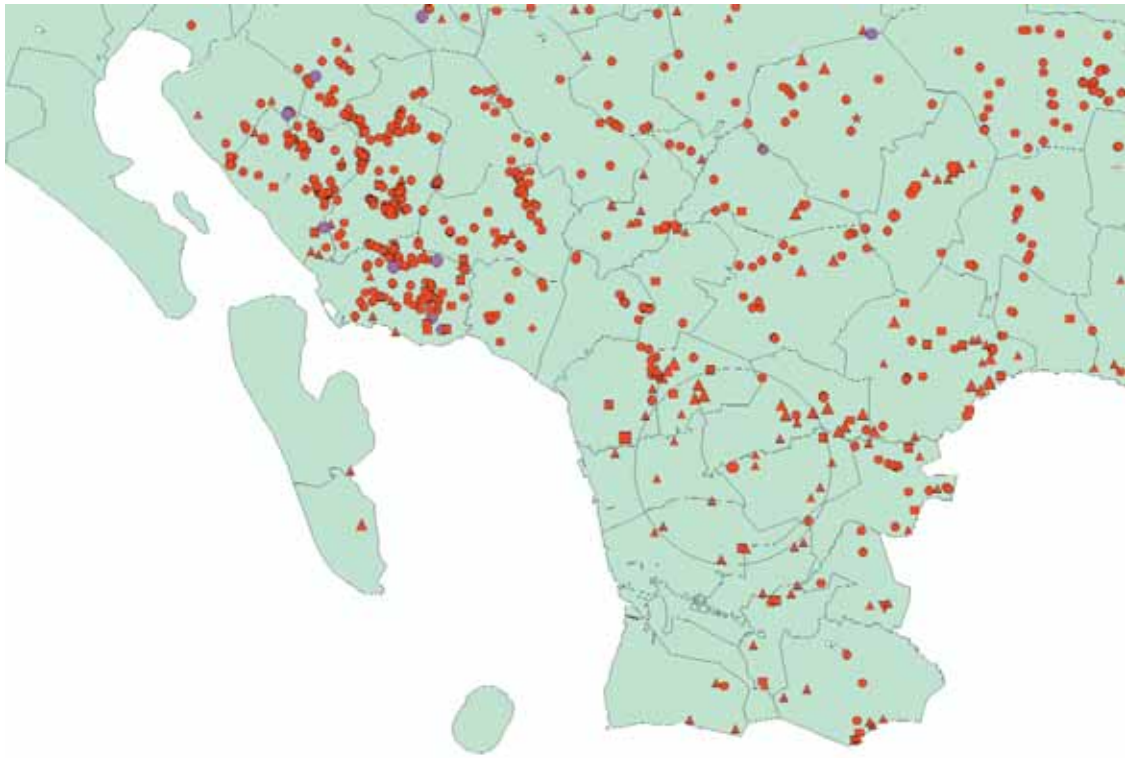


Fig. 8. Fund fra sen yngre stenalder i og omkring Esbjerg Kommune. Vigtigste signaturer: gravhøj med enkeltgravskultur (rød cirkel), storstensgrav (lilla cirkel), løsfund (rød trekant), boplads (rød firkant).

The distribution of finds from the later stages of the Late Stone Age in and around the municipality of Esbjerg. The most important signatures: burial mound with single grave culture (red circle); megalithic grave (lilla circle); loose finds (red triangle); settlement (red square).

gruppe a), lidt under halvdelen i gruppe b og $\frac{1}{4}$ i gruppe c¹⁵.

Der er ca. 140 grave med ravskiver, hvor knapt 75 procent har to ravskiver, mens lidt over 25 procent har en ravskive (det formodes, at der i de fleste af gravene har været to ravskiver, men undersøgelsen har ofte været ufuldstændig eller lemfældig); dertil kommer et par grave med fire ravskiver, formentlig dobbeltgrave. Udbredelsen er samlet Midt- og Vestjylland, men alligevel er det muligt at udskille tre områder: Skive-Mors, det centrale Vestjylland omkring Skjern å og Sydvestjylland. Gravene med de største ravskiver har en generel sydlig udbredelse og med tendens til koncentration i Sydvestjylland. Også de små ravskiver har en sydvestlig koncentration, men er også udbredte i det nordlige Midtjylland (fig. 7)¹⁶.

Dateringen af ravskiver volder generelt ingen problemer, idet der er hele 67 grave, hvor de er

kombineret med stridsøkser og da næsten udelukkende fra første halvdel af enkeltgravskulturen (ca. 2850-2600 f. Kr.). Et generelt træk er, at skiver med hvælvede oversider bliver mindre i løbet af enkeltgravstid. De helt små ravskiver dækker tidsmæssigt hele enkeltgravstid, men synes at klumpe sig i anden halvdel af ældre enkeltgravstid. De store ravskiver findes hovedsagligt med stridsøkser af Glob's type A og B, hele 19 eksempler, mod fem eksempler kombineret med stridsøkser af type C (to grave), D, G og H, mens mellemgruppen blot har fem kombineret med stridsøkser type A eller B, mod 7 kombineret med typerne E-F-G-H-I¹⁷.

Knapt 100 grave med ravskiver har mandsudstyr som strids- og flintøkser, mens der er ca. 40 grave med ravskiver, hvor antallet af ravperler tyder på, at der er tale om kvindegrave¹⁸. Den markante kombination af stridsøkser og store ravskiver vi-

ser, at disse parvise ravskiver ligesom stridsøkser hører til mandsudstyret. Mere kompliceret er forholdene ved de mellemstore ravskiver, der både findes i mands- og kvindegrave. De fleste af ravskiverne i kvindegravene hører til gruppen af mellemstore ravskiver.

Gruppen af små ravskiver forekommer tilsyneladende i både mands- og kvindegrave¹⁹. En lille samling grave fra Sydvestjylland er så beskedne i deres størrelse, at de må opfattes som barnegrave, og i flere af disse grave er der fundet små ravskiver. Eksempelvis er to grave fra Veldbæk lige øst for Esbjerg anlagt under flad mark. Deres indhold var en lille ravskive og en lille stridsøkse samt i en af gravene yderligere et lille, flækkelignende afslag. Gravstørrelser og svage ligspor i højre sideleje viser, at der er tale om to drenge²⁰.

Ravskiverne udviser efter alt at dømme variation såvel tidsmæssigt, rumligt som socialt. Det lille antal og kombinationen med nogle af enkeltgravskulturens mere sammensatte grave (f. eks. cirkelgrave) tyder på, at vi her har at gøre med sporene af datidens ledende samfundslag, og måske er det netop ravskiverne, der materielt symboliserer disse mennesker: Mændene med deres store ravskiver, som næsten altid findes ved livet – måske engang siddende på et bælte eller lignende – kvinderne med de mellemstore ravskiver, der findes mere spredt i gravene og måske har siddet på tøjet, og slutteligt børnene med de helt små ravskiver, der måske følger de voksne i dragtskikken. Ydermere er tilsyneladende et tidsmæssigt forhold, hvor skiverne med tiden blev mindre, og måske en geografisk parameter, hvor de største ravskiver især er udbredt i Sydvestjylland.

Sammenfatning

Man kan i det store hele opfatte Sydvestjylland og de tilstødende egne af Midt- og Vestjylland for den ældre jyske enkeltgravskulturs kerneområde bl.a. markeret ved koncentrationen af stridsøkser af type A og B samt ravskiver.

Til trods for de mange grave fra enkeltgravstid er der kun 16 med kombinationen: stridsøkse, flintøkse og to ravskiver, heraf har 11 yderligere en flække. Meget taler således for, at der formentlig har været en flække i graven fra Brokær, men den kom måske ikke med i spanden, eller også har den

ikke været så i øjnefaldende som de øvrige gravgaver. Der er alligevel tale om et vigtigt gravfund, som på mange måder øger vor viden om enkeltgravskulturen (fig. 8).

Løsfund af de tunge flintøkser fra egnen har for længst påvist enkeltgravskulturen i den ydre del af Kongeådal, mens bopladser i de seneste år og nu det indkomne gravfund viser, at der ikke kun er tale om spor efter enkeltgravfolkets tilfældige besøg på egnen. Fundets sammensætning viser, at afdøde var en mand, der må anses for at have tilhørt en af egnens ledende familier. Det nærmeste fund med lignende sammensætning stammer fra Kalvslund ca. 8 km mod øst, men her antyder stridsøkseren en noget senere datering²¹. Fra Tjæreborg (ca. 14 km mod NV) er der også et fund, hvor stridsøkseren antyder, at man måske krydser en mulig stammegrænse, men på den anden side er stridsøkseren fra en grav i Veldbæk (ca. 18 km mod VNV) af samme hovedtype som fra Brokær. En grav fra Størsbøl (ca. 13 km mod nord), der blev undersøgt i 1994, indeholdt en stridsøkse af type B, en tyndbladet flintøkse og en flække, men ikke de interessante ravskiver²².

Stridsøkserne kan opfattes som mandens symbol og signalerede formentlig også en form for status for afdøde, måske som kriger; det har flere gange været diskuteret, om de har haft en praktisk funktion, men konklusionen har som oftest været negativ eller i det mindste tvøvende i forhold til anvendelsen. At de tyknakkede flintøkser kan erstatte stridsøkserne som mandens symbol og statusmarkør ses i mange grave, men deres praktiske anvendelse kan vel ikke bestrides, og det må formodes, at deres funktion, specielt hvad angår markering af status, ikke helt svarer til stridsøkserne.

Den lille tyndbladede flintøkse er noget sværere at indpasse i billedet af enkeltgravskulturen. På samme vis som ved de større flintøkser er der formentlig en dobbelt funktion i disse økser, som måske også peger mod afdødes mere praktiske evner.

Ravskiverne er måske den oldsagsform, som siger mest om afdøde og signalerer formentlig såvel status og stammetilknytning som køn og alder. Afdøde i graven fra Brokær var en voksen mand med høj status. Stridsøkseren og størrelsen af ravskiverne viser hans tilknytning til Sydvestjylland.

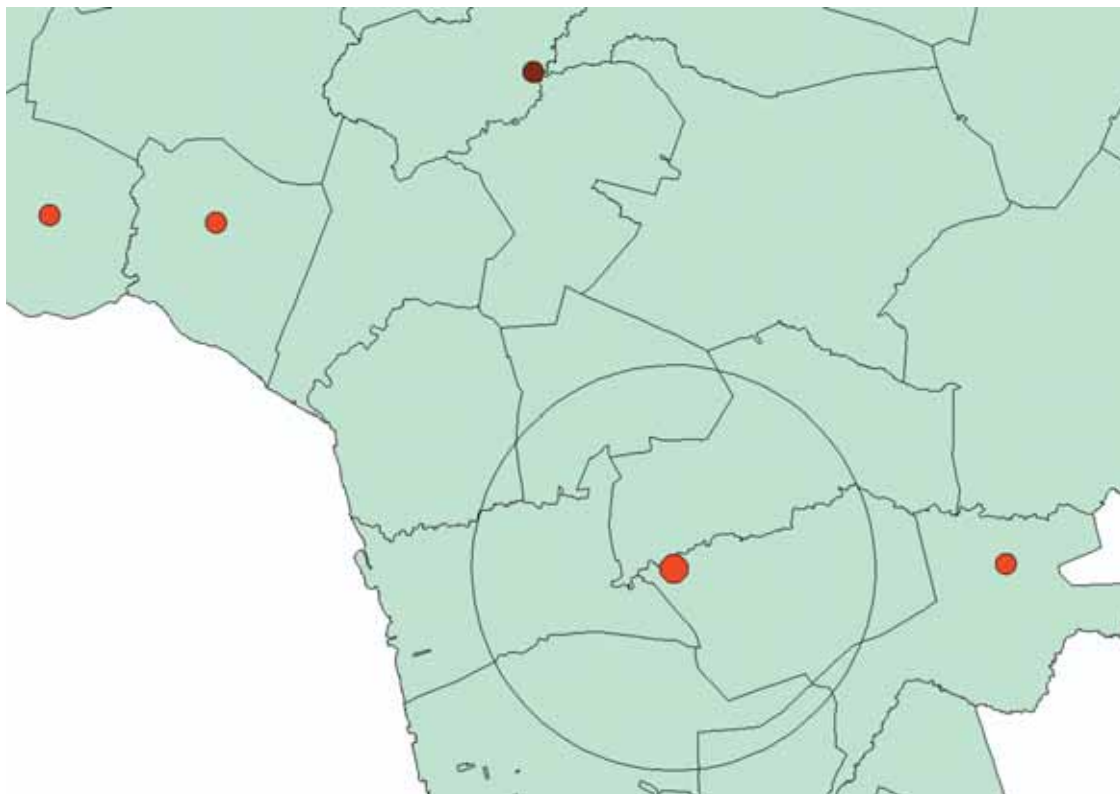


Fig. 9. De nærmeste gravfund med stridsøkse af type B, tyndbladet flintøkse samt ravskiver (rød), uden ravskiver (mørk).

Grave finds in the proximity with type B battle-axes, thin bladed flint axes and amber discs (red), without the latter (dark).

Der er naturligvis mange usikkerheder i tolkninger, der bevæger sig væk fra det håndfaste materiale: oldsagerne og ubekendte faktorer, som vi i nutiden ikke kender eller har afdækket om f. eks. enkeltgravskulturen. At fundene, deres sammenhæng og bevaringstilstand er, som de er, kan vi ikke gøre noget ved, men vi kan stille spørgsmål, udfærdige modeller og håbe, at disse giver mening i forhold til vor opfattelse af de forhistoriske samfund (fig. 9).

I graven fra Brokær har vi så at sige egnens høvding, men mangler alle "indianerne". Hvordan stammen var organiseret, og hvor stort et område denne dækkede, antyder de nærmeste fund af samme karakter. At det billede, vi danner af forhistorien, hurtigt kan ændre sig, viser fundet fra Brokær tydeligt, og uden det ville der set i bakspejlet mangle en vigtig brik i det puslespil, vi hele tiden forsøger at gøre mere komplet: Heldigvis, og mange tak for det fine fund.

Noter

1. Siemen 2009 s. 35.
2. Engelhardt 1881 s. 109ff.
3. J.P. Trap Danmark Ribe Amt Bind IX,2 1965 s. 1043; Aner & Kersten 1986 s. 86 nr. 3999 og 4001.
4. J. nr. 108/02, Hjortlund Sogn i Nationalmuseets topografiske arkiv.
5. Jensen 1998 s. 70; Siemen 2009 s. 295ff.
6. Eva Hübner anvender i sin doktordisputats fra 2005 2384 grave fra 1566 fundsteder, men anfører at der findes en del flere gravfund. Klaus Ebbesen har i sin disputats fra 2006 udvalgt 51 lokaliteter, som ikke alle genfindes i Hübners materiale. En optælling af gravfundene fra Sydvestjylland viser, at der er ca. 840 undersøgte høje, heraf 70 procent (570) med gravfund fra enkeltgravstid.
7. Siemen 1997.
8. Ebbesen 2006 s. 49; Hübner 2005 s. 65ff.

9. Glob type B1a og Hübner type B1.
10. Siemen 1984: Snorekeramisk kultur i Mellemeuropa. Upubliceret speciale. Siemen 1986; 1994.
11. Ebbesen 1975 s. 282ff.; 1982; 2006 s. 31ff.
12. Ebbesen 1982 s. 119ff. udskiller 4 former for tyknakkede retøkser af flint (type IA-ID), mens tyndbladede retøkser og tværøkser med lig æg sammenfattes til en form med flere varianter (type II), svære tyknakkede huløkser (type IIIA, Kregmetypen, type IIIB og Hornebytypen) og mejslers (type IVA og IVB). Hübner 2005 s. 328ff. udskiller 4 typer af tykbladede retøkser (1A-1D), 5 tyndbladede ret- og tværøkser (henholdsvis type 2A1-2E1 og type 2A2-2E2); huløkser dels tykbladede (type 3A1: Horneby typen; 3A2: Kregme typen) dels tyndbladede hulløkser (type 3B1); samt ret- og tværmejsler).
13. Ebbesen 1982 s. 133; Hübner 2005 sp.346f.
14. Glob 1944 s. 150f.; Hübner 2005 s. 377ff.; Ebbesen 2009 s. 92ff. Hübner har foruden skiverne med centralgennemboring (type 1-2) også 2 typer (type 3-4) med tværgående gennemboring. Om disse kan anses for at være ravskiver kan diskuteres, de indgår imidlertid ikke i behandlingen af ravskiver denne artikel.
15. Hübner 2005 s. 378 har 3 varianter: større end 6 cm (var. C), 4,1-6 cm (var. B) og 4,0-2,0 cm (var. A); Ebbesen har type 1: diameter 4,8 cm eller derover.; type 2: diameter 4,7 til 2,9 cm; type 3: 2,8 til 1,8 cm. Hübner 2005 380 Abb. 278.
16. Siemen 1997 s. 215 Abb. 11; Hübner 2005 s. 381 Abb. 279-281; Ebbesen 2006 s. 95 Fig. 58-60.
17. Glob 1944 s. 150f; Siemen 1997 s. 213; Hübner 2005 s. 282f., Abb. 282; Ebbesen 2006 s. 93f.
18. Hübner 2005 s. 617f.; Ebbesen 2006 s. 93f.
19. Ebbesen 2006 s. 94.
20. Siemen 2009 p. 499f. nr. 39.102.
21. Siemen 2009 s. 303f. nr. 29.27.
22. Siemen 2009 s. 659 nr. 49.10 (Tjæreborg, stridsøkser er en A type); 2009 s. 508 nr. 39.114 (Veldbæk); 2009 s. 670 nr. 51.10 (Størsbøl).

Litteratur

- Aner, Ekkehard & Karl Kersten 1986: *Die Funde der älteren Bronzezeit des nordischen Kreises in Dänemark, Schleswig-Holstein und Niedersachsen Band VIII*. Ribe Amt. København/ Neumünster .
- Ebbesen, Klaus 1975: Die jüngere Trichterbecherkultur auf den dänischen Inseln. *Arkæologiske Studier* 2. København.
- Ebbesen, Klaus 1983: Flint Celts from Single-Grave Burials and Hoards on the Jutlandic Peninsula. *Acta Archaeologica* 53, 1982 (1983). København s. 119-181.
- Ebbesen, Klaus 2006: *The Battle Axe Period. Stridsøksetid*. København.
- Engelhardt, Conrad 1944: Jernalderens Gravskikke i Jylland. *Aarbøger for nordisk Oldkyndighed og Historie* 1944 s. 79-184
- Peter V. Glob 1944: Studier over den jyske Enkeltgravskultur. *Aarbøger for nordisk Oldkyndighed og Historie* 1944.
- Peter V. Glob 1945: *Studier over den jyske Enkeltgravskultur*. København.
- Hübner, Eva 2005: *Jungneolitische Gräber auf der Jütischen Halbinsel*. Nordiske Fortidsminder Serie B, Band 24:1-3. København.
- Jensen, Stig (red.) 1998: Marsk, land og bebyggelse. Ribeejeren gennem 10.000 år. *Den antikvariske Samlings skrifterække bind 1:A-B. Jysk Arkæologisk Selskabs Skrifter XXXV*
- Müller, Sophus 1888: *Ordningen af Danmarks Oldsager I. Stenalderen*. København.
- Müller, Sophus 1898: De jyske Enkeltgrave fra Stenalderen. *Aarbøger for nordisk Oldkyndighed og Historie* 1898 s. 157-282.
- Siemen, Palle 1986: Enkeltgravskultur og regionale grupperinger i jysk enkeltgravskultur. I: Adamsen, Chr. & K. Ebbesen (red.) *Stridsøksetid i Sydsandinavien. Arkæologiske Skrifter I*. København, s. 84-96.
- Siemen, Palle 1989: Køns- og aldersrelationer i snorekeramisk kultur i Saaleområdet. I: Larsson, L. (red.) *Stridsysekultur i Sydsandinavien 2. University of Lund. Institute of Archaeology, Report Series No. 36*, 1989 (Lund 1989). s. 195-208.
- Siemen, Palle 1994: Social structure of the Elbe-Saale Corded Ware Culture – a preliminary

model. I: Buchvaldek, M. & Chr. Strahm (red.) Die älteren Schnurkeramik und ihren Kontinentaleuropäischen Beziehungen. *Præ-historica XIX*, 1992 (Prag 1994) s. 229-240.

Siemen, Palle 1997: Probleme der älteren jütische Einzelgrabkultur. I: Siemen, P. Early Corded Ware Culture. The A-Horizon – fiction og fact? *Arkæologiske Rapporter fra Esbjerg Museum 2*, Esbjerg 1997 s.199-218.

Siemen, Palle 2009: Sen yngre stenalder i Sydvestjylland. *Arkæologiske Rapporter fra Esbjerg Museum 4*, 2009. Esbjerg.

Trap, J.P. 1965: Danmark. Ribe Amt. Bind IX,2.

SUMMARY

A surprising present from Brokær

In the summer of 2009 Sydvestjyske Museer was enriched by a new exciting find. The find in question was a supposed megalithic grave find, which was initially unearthed more than 50 years ago. Today the find encompasses a battle-axe – type B according to Glob's typology, a thin bladed flint axe and one of originally 2 amber discs (fig. 1-3). The find was accidentally knocked out of a steep slope in a sandpit and most likely originate from a non-registered burial mound. The find's spot is situated in a small area of shifting sand on the southern side of the Kongå river valley (fig. 4-5).

Despite the fact that we know of more than 4500 graves from the Single Grave cultural period, there are only ca. 100 graves containing type B battle axes and these are mostly found in southwestern Jutland – within a broad belt along the Skjern river and spots in north western mid-Jutland and central Southern Jutland (fig. 6). The battle-axes are 11-22,5 cm long and in detail are composed of four different designs. In relation to their length the smallest axes are generally found in south western Jutland. These short B-axes are especially prevalent among type B1 and B4, of which 50% and 85% respectively come from south and southwestern Jutland.

The thin bladed axes of flint are known in a number of different types, of which the Brokær axe can be placed within Hübner's group 2B – containing 79 pieces in all, 50 of which are

chopping axes. Amber discs are known of from ca. 140 graves, where nearly 75% have 2 discs.

The main distribution area is mid- and western Jutland, but 3 areas set themselves apart: a region around Mors-Salling, the central part of western Jutland around the river Skjern and southwestern Jutland (fig. 7). Amber discs can be analyzed chronologically, geographically, socially and in terms of gender. With regard to the chronology the amber discs decrease in size the later they are in the Single grave culture period. Geographically speaking, greater numbers of large amber discs are found in southwestern Jutland. The largest amber discs are mostly found in the more exclusive graves or together with more comprehensive grave goods. The amber discs apparently fall into 3 size groups, where the smallest are related to child's graves, those of medium size in female graves and the largest in male inhumations.

A combination of all the assertions we presently can gather from our pooled knowledge of the Single grave culture can at best give us an impression of this past society and in this situation every single piece of knowledge uncovered is thus of great value to solving this scientific jig-saw puzzle. The individuals manifested with these burials and grave goods could possibly be representative of chieftains and magnates of these past societies. The Single grave culture period in Jutland is often treated as one large group, but in the material expression of the culture, it might be possible to trace tribal groupings of the past and gradually unveil some of the relations between tribes and the individual chieftain. In regard to this particular grave from Brokær we might say, that we have the 'chieftain' of the region, but lack the 'indians'. Despite this it is all in all a magnificent find, which we should be very grateful for.

Palle Siemen
Museumsinspektør, Sydvestjyske Museer
Odins plads 1, 6760 Ribe
pas@sydvestjyskemuseer.dk