

By, marsk og gæst



By, marsk og geest 21

Kulturhistorisk årbog for Sydvestjylland



Forlaget Liljebjerget
2009

Redaktion: Mette Højmark Søvsø (ansv.), Kirstin Eliassen,
Susanne Benthien, Claus Feveile, Lars Hammer og Søren Mulvad

Lay-out: Lars Hammer

Tryk: Winds Bogtrykkeri A/S, Haderslev

©: 2009 Forlaget Liljebjerget

Liljebjerget er Sydvestjyske Museers forlag.
Det blev oprettet i 1997 til minde
om og med testamentariske midler
fra Ellen og Christian Almhede.

Forlagets navn rækker tilbage til
Anders Sørensen Vedel. Han udgav
i årene 1591-92 otte bøger, der var
"Prentet paa Liliebierget udi Ribe".
Om disse bogudgivelser og trykke-
riet se "By, marsk og geest 10" 1998.

ISBN 978-87-89827-19-3
ISSN 0905-5649

Bindets baggrundsillustration: Videnskabernes Selskabs Kort, 1811. Om dette kort,
se "By, marsk og geest 13" 2001, s. 37-50.

Illustration på forsiden: Rudeglas fra renæssancen, se s. 57 og 60.

Illustrationer på bagsiden: Prøvesmaging af Hjem IS, se s. 97. Uroksekranie, se s. 6.
Stridsøkse fra enkeltgravstid, se s. 22.

Indhold

Claus Feveile & Kim Aaris-Sørensen	
Uroksekraniumet fra stemmeværket ved Tved Å/Høllet bæk	
– et sjældent zoologisk fund fra Sydvestjylland	5
<i>An auroch cranium from a dam on the river Tved/ Høllet stream</i>	
– a rare zoological find from southwestern Jutland	9
Steen Frydenlund Jensen	
Fladmarksgrave fra høj og flad mark – tre enkeltgravstidsgrave fra Krogsgård	10
<i>Flat field graves from mounds and open fields. Three Single grave culture burials</i>	
<i>from Krogsgård</i>	20
Palle Siemen	
En overraskende gave fra Brokær	22
<i>A surprising present from Brokær</i>	32
Claus Feveile og Mette Højmark Søvsø	
Vikingetidsgravpladsen ved Hunderup	
– 15 jordfæstegrave omkring en storstensgrav fra stenalderen	33
<i>A Viking period burial ground near Hunderup</i>	
– 15 inhumations from around a Stone Age megalithic grave	47
Jens N. Nielsen	
Ruder i Ribe i renæssancen	49
<i>Renaissance glass panes from Ribe</i>	63
Louise Nyholm Kallestrup	
”Svoren til Ild og Brand for hendes Trolddomsgerninger”	64
<i>”Cursed to burning at the stake for her witchcraft”</i>	72
Børge Kjeldsen	
Vestjyske bindebrev	74
<i>Binding letters from Western Jutland</i>	82
Mette Slyngborg	
Hjem IS – en kulturhistorisk undersøgelse	83
<i>Hjem IS – an investigation of its cultural history</i>	99

Fladmarksgrave fra høj og flad mark – tre enkeltgravstidsgrave fra Krogsgård

Af Steen Frydenlund Jensen

Artiklen omhandler fundet af tre jordfæstegrave fra enkeltgravstid (perioden 2800-2600 f. kr), på Krogsgård Mark mellem landsbyen Tjæreborg og Esbjerg. Ingen af gravene havde tilsyneladende været dækket af en høj, hvilket er et sjældent fænomen i enkeltgravstid. I den ene grav bestod gravgaverne af tre slebne flintredskaber, hvilket hidtil kun er fundet to i andre grave i enkeltgravskulturens område.

I sommeren 2008 skulle NCC A/S udvide grusgraven på Krogsgårdsvej ved Tjæreborg, og i dén forbindelse blev et 20.000 m² stort område undersøgt for arkæologiske levn¹. Det forventedes, at der var noget af arkæologisk interesse på området, da der ved herredsberetningerne i 1917 blev konstateret, at der på marken lå ” En ganske lav Banke, som uden Tvivl er en udjævnet Gravhøj. Baade dens

Form og Jordbunden, der er gullig mod den omgivende sorte Muld, viser det.”(beretner S. Schultz). I forbindelse med forundersøgelsen kunne det konstateres, at der på alle sider af den formodede høj fandtes bebyggelse fra bronzealderen og ældre jernalder, hvorfor det blev besluttet at undersøge hele området.

Området udgjorde den sydlige spids af en lang-

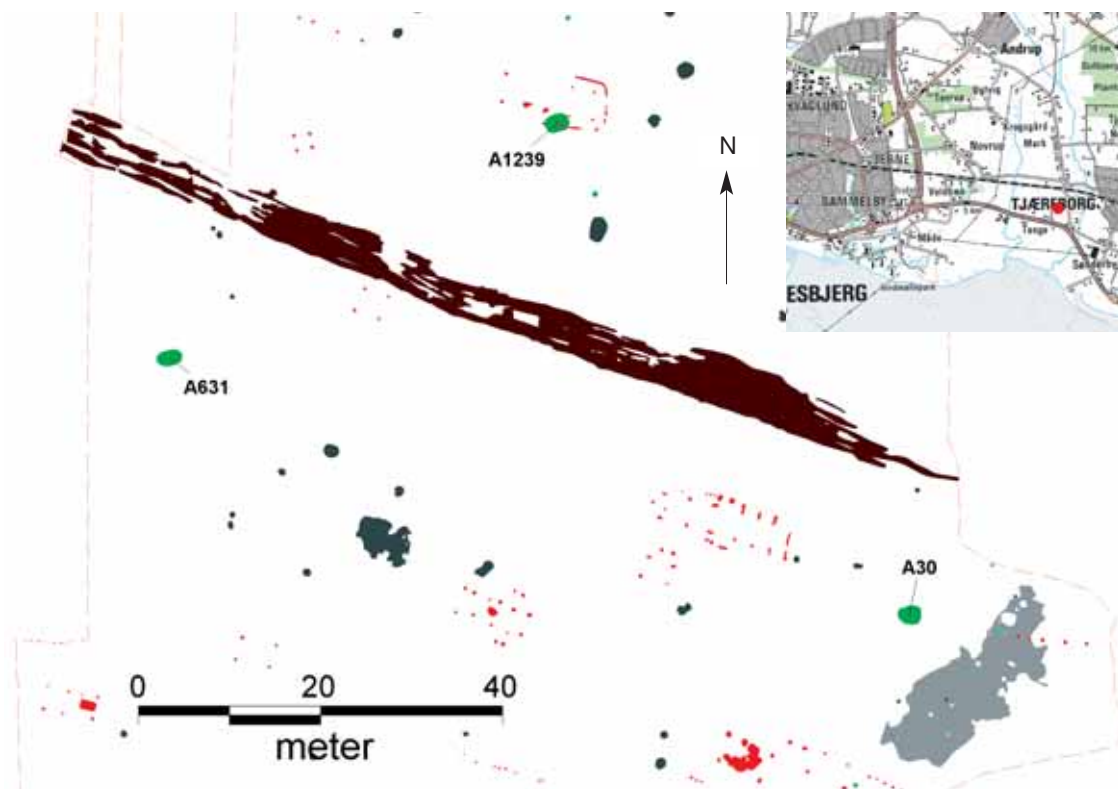


Fig. 1. Bearbejdet oversigt over pladsens beliggenhed og gravenes beliggenhed på feltet. Gravene er markeret med grønt. Tegning: STJ (Steen Frydenlund Jensen).

Overview of the excavation site and the placement of the graves within the site. Graves are highlighted in green.

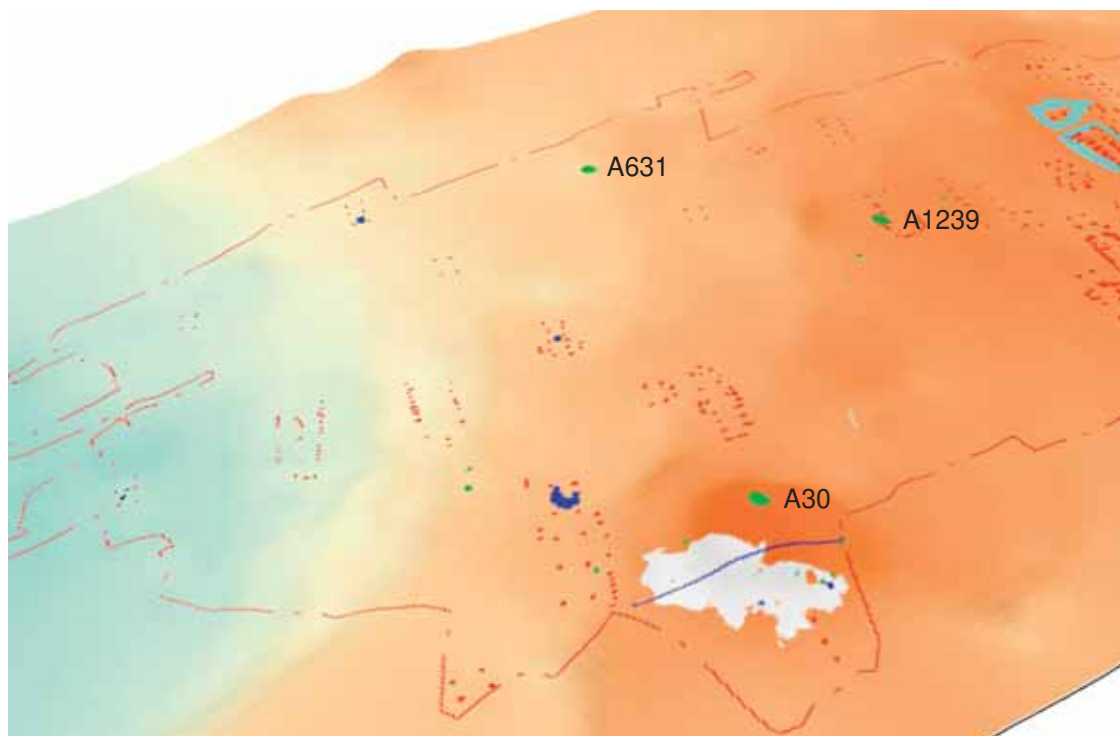


Fig. 2. De tre grave indtegnet på et tredimensionelt højdekurvekort over området. Grave og urner er markeret med grønt, huse og hegn med rødt og kogestensgruber med blå. Den blå streg mod syd angiver, hvor højen blev snittet. Tegning: STJ.

The three graves superimposed on a three dimensional elevated contour map of the area. Graves and urns are highlighted in green, houses and fences in red and boiling pits in blue. The blue line to the south represents the trans-section of the burial mound.

strakt, N-S orienteret geesttunge, der mod syd stikker ud i marsken, og som på siderne var afgrænset af enge. Først 2,5 km nord for Krogsgård har den langstrakte geesttunge forbindelse med et mere sammenhængende parti af Esbjerg Bakkeø². I forhold til de omgivende enge fremtræder geesttungen med en relativ stejl stigning på 3-5 m, især mod syd og øst, mens terrænet mod vest viser en mere flad profil. Oppe på selve geesttungen er terrænet omkring Krogsgård forholdsvis fladt med en mindre top på 8 m omkring den tidligere nævnte overpløjede gravhøj. Det var denne centrale del af geesttungen, der blev undersøgt.

Overraskende nok viste der sig ikke kun at være en grav fra enkeltgravstiden³ i selve højningen (A30), men der fandtes yderligere to under flad mark hhv. 66 m nordvest og 86 m vest for højen (A1239 og A631 – se fig. 1). De tre grave havde hver deres særegne træk, der i det følgende vil blive nærmere beskrevet.

Grav A 30

Denne grav var beliggende i den højning, der omtales i herredsberetningen. Højningen viste sig at være en naturlig hævnning af råjorden⁴, og der fandtes intet bevaret, der kunne bekræfte, om der havde ligget en gravhøj over selve graven. På øst-siden af højningen fandtes et fundtomt kulturlag, der kunne være resterne af en tidligere muldoverflade, men der var ingen indikationer på, at der havde været opført en høj ovenpå muldlaget, der ivoigt ikke kunne dateres nærmere. For at være helt sikker på, at grusbanken var naturlig, blev der gravet et snit på tværs af højningen gennem det formodede kulturlag og godt 1/2 meter ned i råjorden. Denne afveg dog ikke fra den omkringliggende råjord, og må derfor betragtes som en naturlig grusbanke, til trods for sin meget højliggende form i 3D-modellen (fig. 2).

Hvis man ser på fordelingen af jernalderurner (de grønne prikker på fig. 2), er det tydeligt, at de

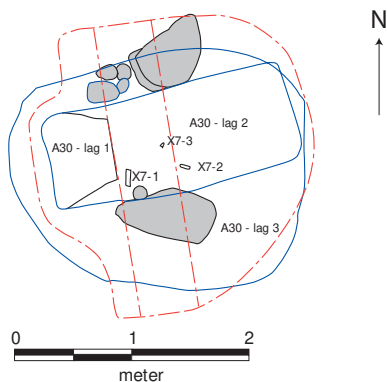


Fig. 3. Grav A30 set i fladen. Lag 1 og 2 udgør resterne af kistespor, medens lag 3 er den opfyldte nedgravning, som den blev set i fladen. Tegning: STJ.

Grave A30 highlighted on the excavation plan. Layer 1 and 2 represent the trace remains of the coffin, whilst layer 3 is the backfilled hole as seen on the surface.

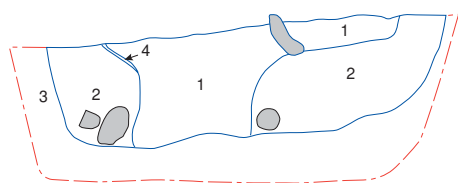


Fig. 4. Grav A30 set i profil. Lag 1 udgør resterne af kistespor, lag 2 opfylden og lag 3 den omgivende råjord, medens lag 4 er et tyndt trækulslag, der muligvis er resterne af et kistelåg. Tegning: STJ.

Grave A30 seen in section. Layer 1 represents the trace remains of the coffin, layer 2 the backfill and layer 3 the surrounding raw earth; whilst layer 4 was a thin charcoal layer, which could possibly be the remains of a coffin lid.

helt mangler på højtappen. Heraf kunne man foranlediges til at tro, at højningen har været højere, og at toppen kunne have bestået af en reel gravhøj indeholdende urner, som sidenhen er blevet pløjet bort. Desværre findes jernalderurner generelt placeret langs højfoden, og ikke oppe på selve højtappen, hvorfor fraværet af urner her hverken kan be eller afkræfte en eventuel høj. Det er således ikke umiddelbart muligt at konstatere, om graven har været højsat, men da der ikke var nogen indikatorer på en høj, såsom varierende farve af undergrunden eller spor efter randsten eller grøfter, er der sandsynligvis tale om en fladmarksgrav, der er nedgravet i den naturlige højning netop fordi den lignede en høj, ligesom man generelt i løbet af enkeltgravstid gerne gravede nye grave ned i toppen af gamle høje.

Selve graven bestod af en oval nedgravning i fladen, som indeholdt et rektangulært formodet kistespor (fig. 3), der i profil havde næsten lodrette sider, samt et tyndt trækulslag, der kan være resterne af et kistelåg (fig. 4), som er sunket lidt ned i højen ved kistens kollaps. Langs begge sider af det formodede kistespor lå der enkelte håndstore til 75 cm store sten, der formodes at have afgrænset og muligvis støttet kisten, der i så tilfælde har været omkring 80 cm bred, medens laget kunne følges i 212 cm længde.

I selve graven fandtes tre gravgaver (fig. 5); dels en stridsøkse (X 7-1) af Hübners type B4⁵, der dateres til ældre enkeltgravstid, hvilket vil sige perioden 2800 – 2600 f. Kr. Denne var placeret i

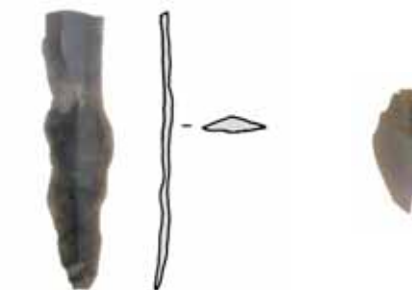
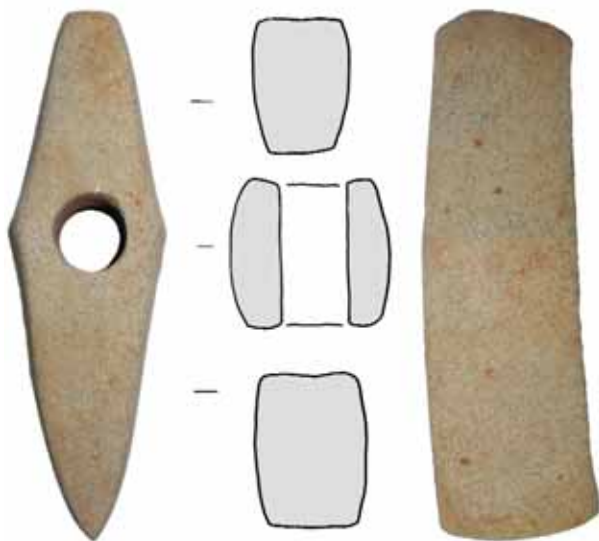


Fig. 5. Gravudstyret fra grav A30: Øksen (X7-1), flækked flint knive (X7-2) og afslaget (X7-3). Efter Siemen 2009 Tavle 5:104. (1:2).

The grave goods from grave A30: An axe (X7-1), flaked flint knife (X7-2) and the flake (X7-3). (1:2).



Fig. 6. Grav A30 under udgravning – økse og flintafslag (nederst) er lige dukket frem. Foto: SJM.

Grave A30 under excavation – the axe and flint flakes (bottom) have just been uncovered.

gravens sydvestlige del, hvilket er meget typisk for mandsgrave, hvor den gravlagte som regel ligger på sin højre side med hovedet i vest og ansigtet mod syd, med øksen lige foran sig. Æggen pegede mod syd, væk fra den gravlagte. Omtrent midt i graven fandtes en flække (X 7-2), der med sporadisk slid langs siderne sandsynligvis har udgjort et knivsblad. Også disse findes normalt på denne placering og har sandsynligvis været fastgjort i et bælte. Slutteligt fandtes ligeledes midt i graven et flintafslag (X 7-3), hvis funktion ikke kunne bestemmes nærmere. Der fandtes intet spor efter den gravlagte, hvilket skyldes de dårlige bevaringsforhold i sandjord, hvor knogler opløses efter 50-100 år, og ligfedt⁶ kun ses under særligt gunstige omstændigheder.

Højningen, der kun kunne anes i marken i 1917, viste sig således at indeholde en velbevaret be-

gravelse fra ældre enkeltgravstid samt endvidere en række urner fra ældre jernalder.

Grav A1239

Af gravene uden nogen form for højmarkering havde den ene, A1239, en meget speciel beliggenhed, der indikerede, at der sikkert aldrig har været rejst høj over den, idet den blev overlejret af et hus fra ældre førromersk jernalder, hvis ene væggrøft skar graven (fig. 7).

At huset, der er fra omkring 500 f. kr, er anlagt direkte ovenpå graven må betyde at der på husets anlæggelsestidspunkt ikke har eksisteret en høj over graven. Der er således højst sandsynligt tale om en fladmarksgrav anlagt uden høj.

Selve graven bestod af en 55 cm dyb nedgravning med lige sider og bund, i hvis nord- og vestside, der fandtes en større mængde hånd- til hoved-

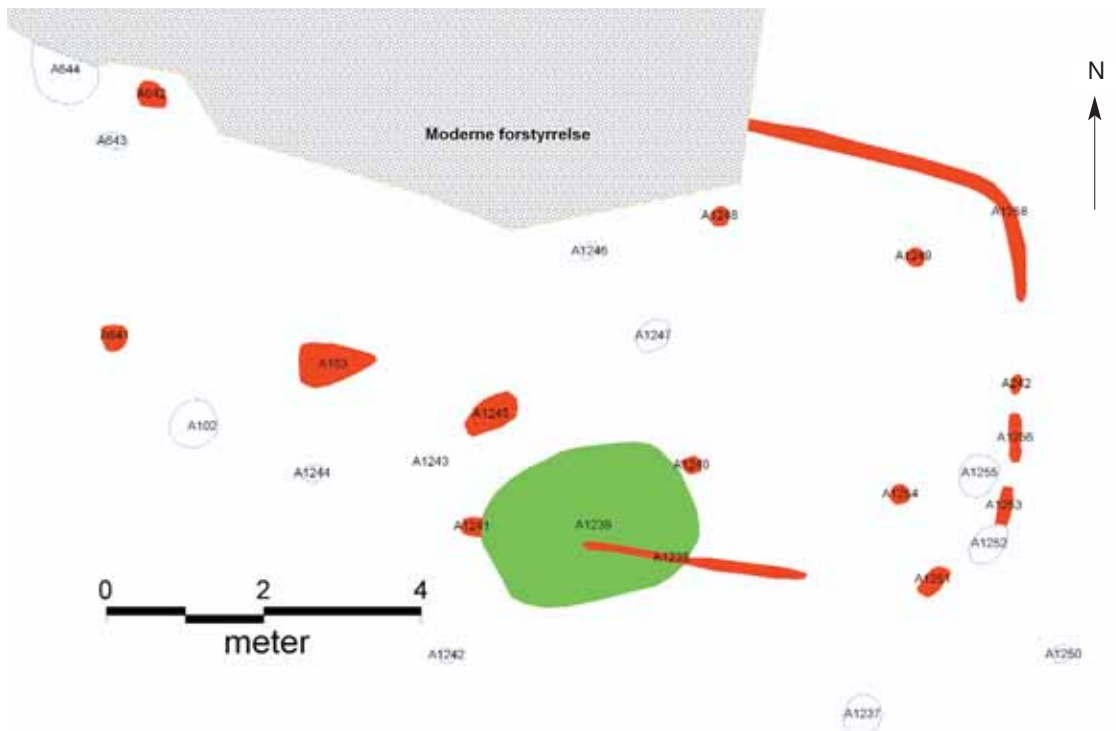


Fig. 7. Grav A1239 (grøn) overljet af Hus 117 fra ældre førromersk jernalder (markeret med rødt). Tegning: STJ.

Grave A1239 (green) overlain by house 117 from the Late pre-Roman Iron Age (marked in red).

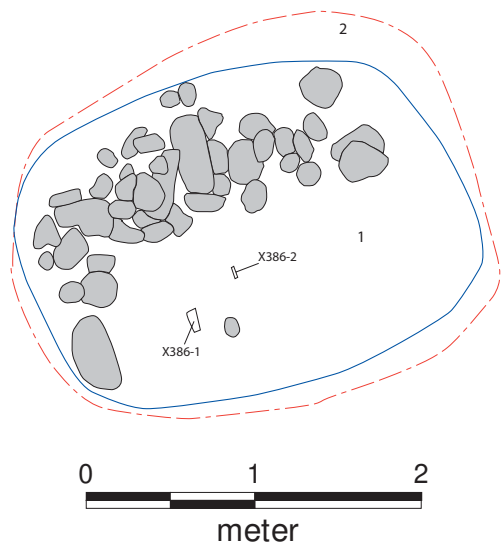


Fig 8. Grav 1239 set i fladen. Lag 1 udgøres af gravfylden, gulbrunt sand og lag 2 af råjorden, der bestod af gult sand. Tegning: STJ.

Grave 1239 as seen on the surface. Layer 1 represents the grave-fill of yellow brown sand and layer two the raw earth, which mostly consisted of yellow sand.

store sten. Den lige afgrænsning, som stenrækkerne dannede ind mod gravens midte, tyder på, at den afdøde har ligget i en form for kiste, som der desværre ikke er bevaret noget af, og selve området, hvori gravgodset fandtes, afveg kun fra resten af graven ved at være fri for større sten.

I graven fandtes en slebet tyknakket retægget flintøkse (X386-1), der lå i gravens vestende med

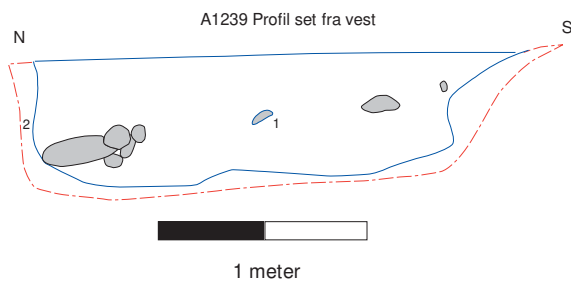


Fig 9. Grav 1239 i profil med den lige nedgravning og bund. Tegning: STJ.

Grave 1230 seen in section with its level cut and bottom.

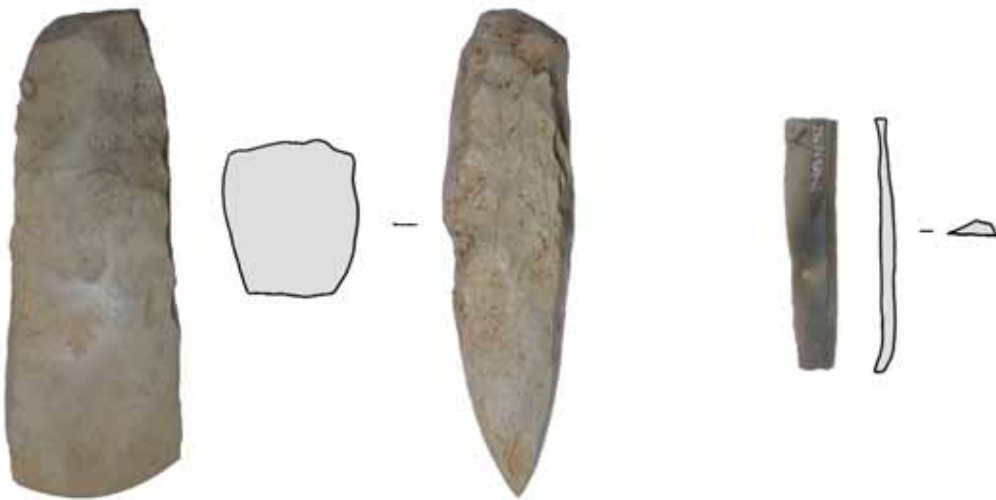


Fig. 10. Gravgodset fra grav A1239: flintøkse (X386-1) og flækkekniv (X386-2). Efter Siemen 2009 Tavle 5:104. (1:2).

The grave goods from grave A1239: flint axe (X386-1) and bi-faced flaked flint knife (X386-2). (1:2).



Fig. 11. Grav 1239 set fra vest med øksen fremgravet. Foto: SJM.

Grave 1239 seen from the west with the axe uncovered.

æggen pegende mod nord og den mest flade bredside opad. Øksen er af Hübners type 1A1⁷, hvilket vil sige en datering til perioden 2800-2525 f. Kr. Centralt i graven fandtes en flækkekniv (X386-2), der var orienteret nord-syd med rygsiden opad og slagbuleenden i syd (fig. 10 og 11). Ligesom i grav A30 har den sandsynligvis siddet i bæltet hos den afdøde person.

Graven er således fra samme periode som A30, men hvor tæt i tid de to gravlæggelser har ligget på hinanden i tid, kan ikke afgøres.

Grav A631

Den vestligste af de tre grave var en jordfæstegrav fra enkeltgravetid (fig. 12), der lå under flad mark uden spor af forhøjning i landskabet. Hvis man kaster et blik på fig. 2, vil man se, at den i stedet nærmest ligger i en fordybning og således højst sandsynligt heller ikke har været dækket af en høj. Graven bestod af en 280 x 170 cm stor nedgravning, indeholdende et 150 x 70 cm stort formodet kistespor. Nedgravningen havde tilnærmelsesvist lodrette sider og en plan bund. På begge langsider af nedgravningen fandtes hånd- til hovedstore sten i en ufuldstændig ramme, mens de ikke fandtes på kortsiderne. Stenrækkernes lige afgrænsning ind mod gravens midte må umiddelbart tolkes som, at der her har stået en form for kiste, hvori den afdøde har været gravlagt.

Nedgravning og det formodede kistespor adskilte sig fra hinanden ved, at kistesporret var mørk gulbrunt, medens selve nedgravningen var gul og ikke afveg meget i farve fra råjorden. Der fandtes endvidere et rundt anlæg øst for kistesporret. Dette var omkring 5 cm dybt og lidt mørkere end resten af fylden, og kan muligvis have været rester efter et kar af organisk materiale. Ligesom i de andre grave på pladsen forekom der ingen spor efter ligfedt eller andet, der kunne indikere *den* eller eventuelt *de* gravlagtes placering, da der kan forekom-

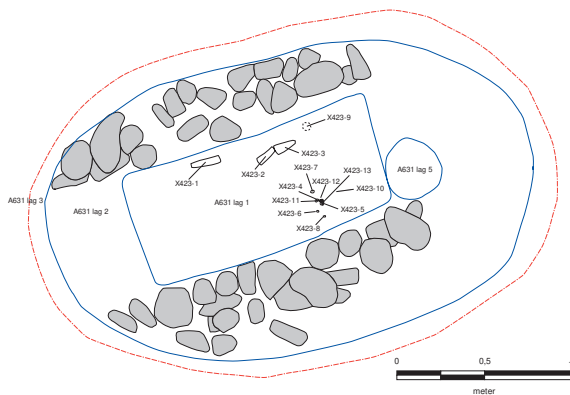


Fig 12. Grav A631 i fladen. Lag 1 er kistesporet, 2 nedgravningen, 3 råjorden og 5 det mulige organiske kar. Tegning: STJ.

Grave A631 on the surface. Layer 1 is the trace of the coffin, 2 represents the cut, 3 the raw earth and 5 a possible organic vessel.

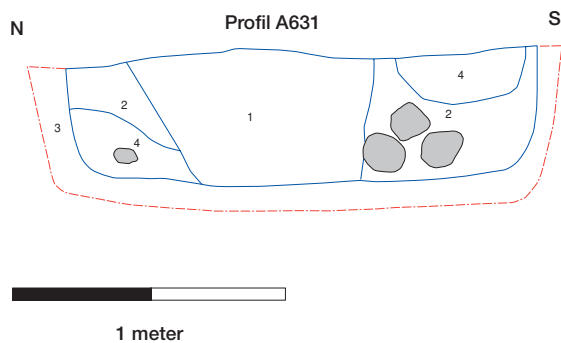


Fig 13. Grav A631 i snit. Lag 1 er kistesporet, 2 og 4 forskellig opfyld i nedgravningen og 3 råjorden. Tegning: STJ.

Grave A631 in section. Layer 1 is the trace of the coffin, layers 2 and 4 are fills in the cut and layer 3 the raw earth.

me dobbeltbegrovelser, hvilket bliver belyst i det følgende.

Graven indeholdt i alt 13 fund. Her udgjorde de tre slebne flintøkser de mest markante; en var tyknakket og retægget (X423-1, Hübners type 1A1) og lå i nordsiden af gravens vestende med æggen vendende mod øst, medens de to andre var tyndbladede retøkser (X423-2 og -3, begge Hübners type 2A1), der ligeledes lå i gravens nordside, omtrent midt i det formodede kisteområde. Begge disse havde æggen vendende mod vest, og lå på deres bredsider. Den ene havde endvidere i sin brugstid fået beskadiget æggen. Godt 10 cm øst for økserne lå ligeledes i nordsiden et depot bestående af seks pænt samlede flintafslag (X423-9), hvoraf de to var tilspidset mod distalenden⁸, hvilket kan skyldes at de har været brugt som bore-spids.

I den sydlige halvdel i kistesporets østende lå otte ravperler, (X423-4, -5, -6, -8, -10, -11, -12, -13), af Hübners type 1 og 2⁹ samt et stykke forstønet træ (X423-7).

Dateringsmæssigt giver de to tyndbladede økser den snævraste datering, hvilket vil sige perioden 2800-2600 f. kr, hvorfor graven falder indenfor samme periode som de to andre. Den totale mangel på højindikerende faktorer tyder endvidere på, at der er tale om en fladmarksgrav, ligesom grav A1239.

Fund af tre slebne flintøkser i samme grav er hidtil kun fundet i to tilfælde i Danmark og Slesvig-Holsten. Den ene er fundet i Vittrup ved Lindknud Sogn ved Vejen¹⁰, og den anden i Bendorf-Bondenschiften i Kreis Rendsburg-Eckernförde i Holsten¹¹. I begge disse grave var gravgaverne tre forskellige slebne flintgenstande; i graven fra Lindknud var der en tyndbladet tværokse, en mellemladet retøkse og en tyndbladet retøkse, medens der i graven fra Bendorf-Bondenschiften var en tyknakket retøkse, en tyndbladet retøkse og en flintmejsel. Begge gravene var efterfølgende blevet dækket af en høj.

Grav A631 er både fundkombinationsmæssigt og konstruktionsmæssigt således et decideret unika, idet der her fremkom både to ens tyndbladede retøkser og én tyknakket retøkse i en fladmarksgrav. Hvad økserne angår, er der dog den mulighed at den ene tyndbladede økse, evt. den skårede, har haft en anden funktion, men det kræver nærmere analyser af flinten at kunne be- eller afkræfte.

Deponeringen af de seks flintafslag, hvilket er et fænomen, der kun findes i mandsgrave, kunne tyde på, at den gravlagte har været en flinthugger¹². Dette kunne også være forklaringen på, at vedkommende har fået hele tre flintredskaber med sig i graven. Der er dog ikke fundet flintafslag i de to andre grave med tre flintredskaber. Disse grave

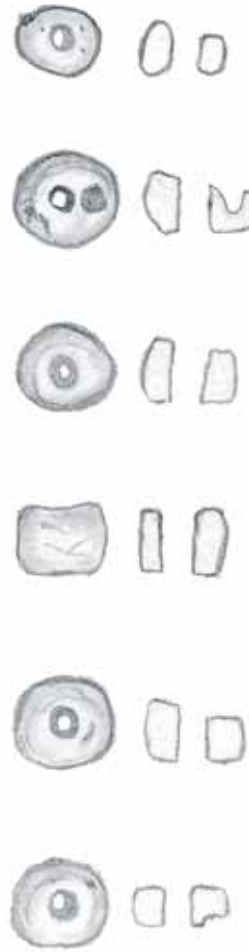
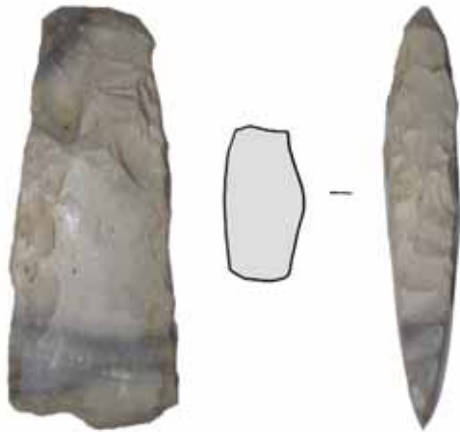
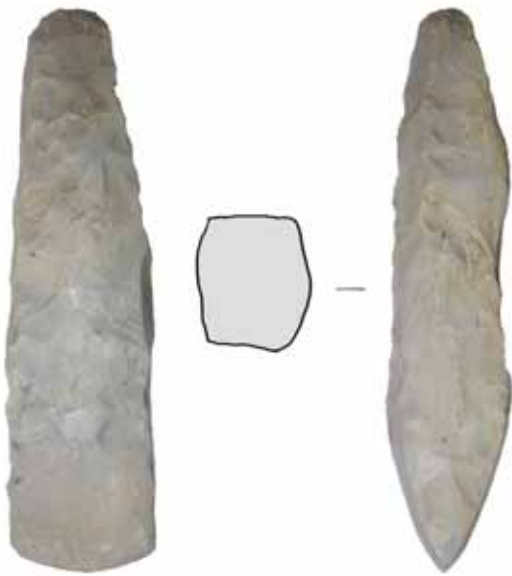


Fig 14. Økser (1:2) (x423-1-3) og perler (1:1) (x423-4-13) fra A631. Efter Siemen 2009 Tavle 5:103.

Axes (1:2) (x423-1-3) and pearls (1:1) (x423-4-13) from grave A631.

er dog udgravet i henholdsvis 1884 og 1896, hvor udgravningsmetoderne var noget mere hårdhændede, og afslag sædvanligvis ikke havde udgraverens interesse, hvorfor de godt kan være blevet overset.

Hvad angår forsteningen (X 423-7), så er forsteninger i enkeltgravskulturens grave hidtil næsten udelukkende forstenede søpindsvin, og det forstenede træstykke er tilsyneladende det første af sin art. Forsteningerne formodes at have haft et symbolsk indhold og er blevet tolket som amuletter, og de kendes i Danmark kun i enkeltgravstid¹³. Om det forstenede træ har udgjort en sådan amulet



Fig. 15. De to tyndbladede økser og flintdepotet i grav A631 under udgravning. Foto: SJM.

The two thin bladed axes and the flint depot in grave A631 under excavation.

eller blot tilfældigvis er havnet i graven, kan ikke siges med sikkerhed.

Økser og afslag tyder på, at vi har at gøre med en mandsgrav, hvilket dog modsiges af ravperlerne, der er placeret i østenden. Normalt tolkes grave med perler som kvindegrave, især hvis der er over tre perler¹⁴. Holder disse indikatorer stik, har vi at gøre med en dobbeltgrav med manden i vest og kvinden i øst, hvilket dog ikke kan siges med sikkerhed, da der ikke fandtes noget spor efter ligene.

Fladmarksgravene ved Krogsgård

De tre grave er ikke de eneste fladmarksgrave i området, idet der i 1999 blev fundet en mulig fladmarksgrav ca. 300 m syd for grav A30. Bortset fra enkelte skår af neolitisk keramik i fylden var graven fundtom.

At de fire grave ved Krogsgård ser ud til at være anlagt systematisk i forhold til hinanden, og at der ikke er gravet flere grave ned i den naturlige højning tyder på, at de er anlagt så tæt på hinanden i tid at man har kendt til de andres eksistens eller i hvert fald har kendt til graven i højningen. Fladmarksgravene kan eventuelt have været markeret med træ eller andet forgængeligt materiale, der er forsvundet, da man i ældre førromersk jernalder anlagde en enkeltgårdsbebyggelse i området.

Fladmarksgrave, som dem ved Krogsgård, kendes flere steder fra, men er indtil videre kun med sikkerhed konstateret ved 0,8% af i alt 1707 undersøgte grave i Danmark og Slesvig-Holsten¹⁵, og i 10 tilfælde kendes i det tidligere Ribe Amt¹⁶. De sidstnævnte kan ses på fig. 16.

Fladmarksgravene adskiller sig ikke i inventar fra højgravene, hvilket hurtigt kunne konstateres

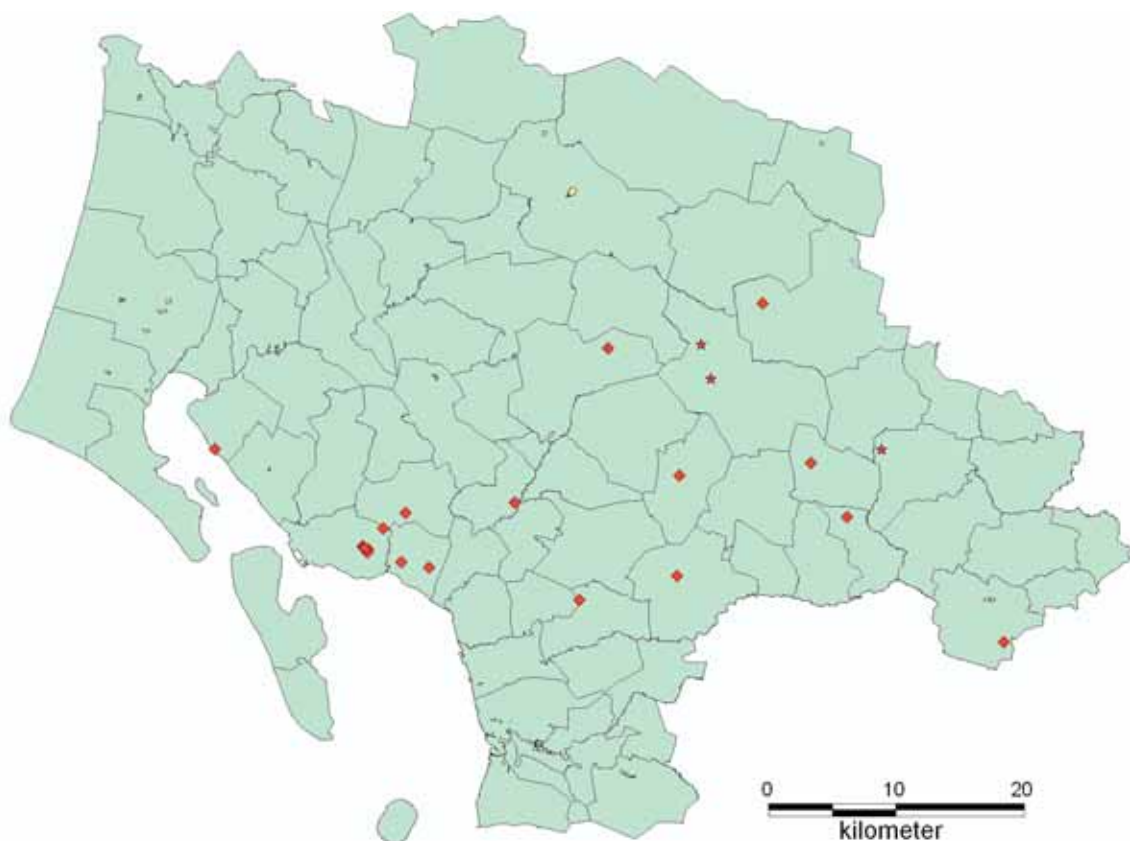


Fig. 16. Udbredelsen af fladmarksgrave fra enkeltgravstid i det gamle Ribe Amt. Gravene er markeret med rhomber. Efter Siemen 2009 fig. 20.

The distribution of flat field graves from the Single grave culture located in the former Ribe Amt. The graves are marked with a rhombus.

ved at gennemgå de 10 fladmarksgrave, der er beskrevet i Siemen 2009. Således fandtes der både stridsøkser og flintøkser i begge typer grave, og som det fremgår af grav A631, kan også fladmarksgravene være meget fundrige. Om den gravlagte har fået en høj rejst over sig, kan således godt have haft en statusmæssig betydning, men uanset høj eller ej fik man dog alligevel det samme gravgods med sig i graven.

Der er flere grunde til, at der kun er fundet en begrænset mængde fladmarksgrave. For det første har man ved ældre udgravninger altid gået ud fra, at der har været en høj over gravene, og hvis denne ikke kunne konstateres, er den blevet betragtet som bortpløjet i ældre tid, hvilket er noget, der selv i vore dage kan være svært med sikkerhed at be- eller afkræfte.

Et andet problem er den måde, hvorpå undersøgelserne foregår i dag, idet forundersøgelserne foretages med en afdækning af op til 10% af det berørte areal, hvilket som regel sker med 2-4 meter brede grøfter, også kaldet søgegrøfter, for hver 20. meter, og her kan en to meter lang grav, der ikke på nogen måde markerer sig i landskabet, let overses.

Derudover hører det stadigvæk til sjældenhederne, at man afdækker større områder, hvor der er fundet en mere spredt bebyggelse, idet man i stedet forsøger at finde hele den forhistoriske bebyggelse med søgegrøfter, hvilket alt andet lige går ud over det fulde overblik. Hvis man ved undersøgelsen havde valgt kun at afdække, hvor man var sikker på, at der var spor efter forhistorisk aktivitet, var de to fladmarksgrave aldrig blevet erkendt, og

gravgaverne havde i dag været en del af en grusvej ét eller andet sted i landet.

Dette skete heldigvis ikke, og vi har nu efterretninger om tre grave, der på hver sin måde er lidt specielle.

Noter

1. Udgravningerne har journalnumrene ESM 2307-4U Krusborg og ESM 2649-1U Krogsgård III.
2. Esbjerg Bakkeø er et morænelandskab (eg. jord og klippestykker der er blevet efterladt af en gletcher) som blev skabt ved Saale-istiden for omkring 130000 år siden, og som siden blev afskåret fra tilsvarende moræneøer af smeltevandsdale fra Weichelistiden, der sluttede for 10.000 år siden.
3. Perioden fra 2800 – 2400 f. kr. Denne karakteriseredes ved, at man gravlagde folk enkeltvist i jordfæstegrave under små gravhøje, hvor man tidligere havde haft massebegravelser i dysser og jættestuer.
4. Laget, der ligger umiddelbart under pløjejorden.
5. Hübner 2005 s. 88.
6. Ligfedt er et fedtet, brunt jordlag, der i gunstige tilfælde dannes af fedtsyrene i liget hvis det er begravet i iltfattige omgivelser. Det vil have samme form som omridset af den afdøde, hvorved man kan se hvordan kroppen lå ved gravlæggelsen.
7. Hübner 2005 s. 328ff.
8. Afslagets spidse ende. Modsat proximalenden, hvor man normalt finder en lille udbuling, en såkaldt slagbule, der indikerer at det er her man har slået for at afspalte afslaget fra den oprindelige flintknold.
9. Hübner 2005:388ff
10. Siemen 2009 nr. 23.40G.
11. Hübner 2005 nr. 1607-1.
12. Hübner 2005:772
13. Hübner 2005 s.462ff.
14. Hübner 2005 s. 616ff.
15. Hübner 2005 s. 600ff.
16. Siemen 2009 s. 41.

Litteratur:

Hübner, Eva 2005: *Jungneolitische Gräber auf*

der Jütischen Halbinsel. Typologische und chronologische Studien zur Einzelgrabkultur. København.

Siemen, Palle 2009: Sen yngre stenalder i Sydvestjylland. Katalog – Tekst. *AREM 4.1*, Esbjerg.

Summary

Flat field graves from mounds and open fields. Three Single grave culture burials from Krogsgård

This article deals with the find of three interred graves, dating from the The Single grave culture (2800-2600 B.C.), uncovered on Krogsgård field between Tjæreborg and Esbjerg (fig. 1-2). The first of the graves, Grave A30 was dug into the top of a natural rise in the landscape and there was no trace of an eventual grave mound (fig. 3-6). The grave consisted of an elongated burial with rounded sides and a rectangular form, most probably the trace remains of the coffin, with some stones that may have supported the coffin along its long sides. The grave contained a battle-axe (Hübner Type B4), a flake knife and a single flint flake. There was no trace of the interred as a result of the preservation conditions. During the Early Iron Ages the grave mound again functioned as a place of burial, as documented by the find of Iron Age urns along the foot of the mound. Their absence from the top of the mound cannot however be interpreted as an indicator of a now destroyed burial mound, as these Iron Age urns are normally only located at the foot of a mound.

The next burial, Grave A1239 was overlain by the wall trench of an Early Roman Iron Age house, suggesting that the local landscape was regulated enough by 500 B.C. to be used for a housing site; which in itself indicates that no mound was ever raised over the burial. This grave contained a polished thick necked flint axe (Hübner Type 1A1), as well as a flint flake and the probable coffin was surrounded by stones on the northern and western sides (fig. 7-11).

There were no traces of any burial mound in connection with the last of the uncovered burials, Grave A631 (fig. 12-15). On the contrary, a contour map of the area shows, that the grave if anything seems to have been located in a shallow

depression and therefore was not likely to have covered by a raised mound. The remnants of a stone frame were uncovered on the northern and southern sides of the grave, whose grave goods varied significantly from those of the two other graves. A ca. 5 cm deep round depression was located at the southern end of the grave, which was a little darker than the rest of the fill and this could be the remnants of an organic vessel. Under these remains, three polished flint axes were uncovered, of which one – a thick-necked Hübner Type 1A1 – was found in the western end of the grave; whilst two Thin-necked axes (both Hübners Type 2A1) were found in the middle of the grave on the northern side. In addition to these finds, six flint flakes were also found lying together 10 cm east of the flint axes and eight amber beads in the southern half of the grave. This find is unique, as the presence of three polished flint axes was previously only known of from two other graves in Denmark and Slesvig–Holsten and those cases contained no flint flakes or amber beads. This fact could however be due to the graves early excavation date in the 19th century and some hard handed excavation techniques. In this case, there is a possibility that it could be a double grave with a man and women interred.

Flat field graves of the Single Grave culture are known of in a number of different areas, but only 0,08% have been ascertained with any certainty herewithto from the total of 1707 investigated graves in Denmark and Slesvig-Holsten and in ten previous cases from the former Ribe Amt (fig. 16). An explanation of the low procentage partly lies with a previous assumption that all graves originally would have been covered by a mound. Graves were therefore noted as such, even when no evidence of a mound could be detected. Another problem adding to the equation are modern trial excavations, where only ca. 10% of an investigation area is actually uncovered and a two meter long depression can therefore be easily overlooked in the excavation process. The same is true of the excavation of dispersed settlements, where topsoil is only stripped of the areas for which trial excavations have given a positive result. If we had followed that principle in this case -instead of stripping the entire site - then two

of the graves would undoubtedly never have been recognized and would now have disappeared into a gravel pit. It can therefore be recommended to intensify excavation methods, when single Culture graves are uncovered without any demonstrable burial mound.

Steen Frydenlund Jensen
Museumsinspektør, Sydvestjyske Museer
Odins Plads 1, 6760 Ribe
E-mail: stj@sydvestjyskemuseer.dk