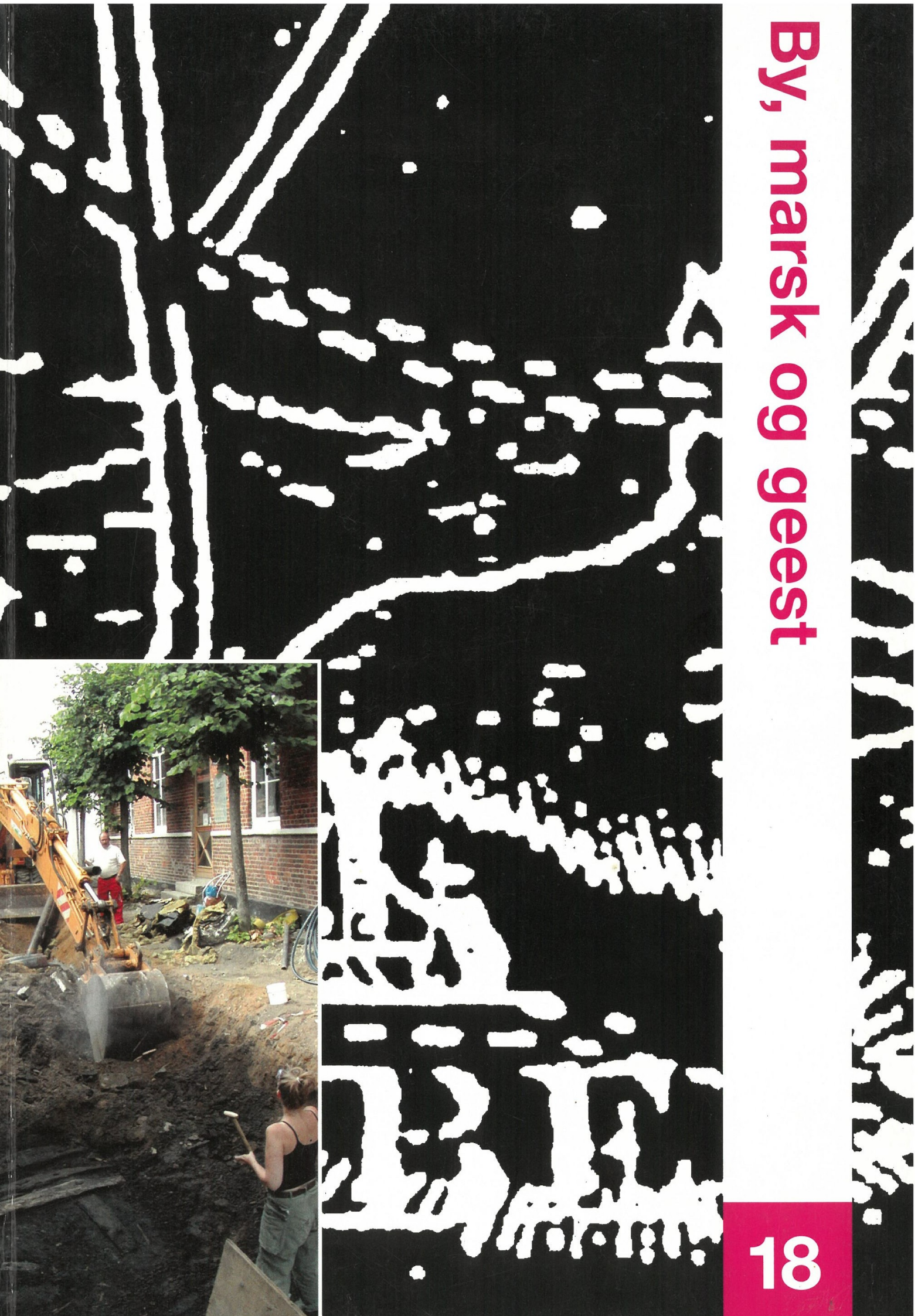


# By, marsk og gæst



# By, marsk og geest 18

**Kulturhistorisk årbog for Ribe-egnen**

Udgivet af Ribe Byhistoriske Arkiv & Den antikvariske Samling i Ribe

Forlaget Liljebjerget

2006

Redaktion: Jakob Kieffer-Olsen (ansv.),  
Susanne Benthien, Claus Feveile,  
Lars Hammer, Karen Margrethe Melbye,  
Søren Mulvad og Lilian Skønager

Lay-out: Lars Hammer

Tryk: Winds Bogtrykkeri A/S, Haderslev

©: 2006 Forlaget Liljebjerget

Liljebjerget er navnet på Den anti-  
kvariske Samling i Ribe's forlag.  
Det blev oprettet i 1997 til minde  
om og med testamentariske midler  
fra Ellen og Christian Almhede.

Forlagets navn rækker tilbage til  
Anders Sørensen Vedel. Han udgav  
i årene 1591-92 otte bøger, der var  
"Prentet paa Liliebierget udi Ribe".  
Om disse bogudgivelser og trykke-  
riet se "By, marsk og geest 10" 1998.

ISBN 87-89827-03-1

ISSN 0905-5649

Bindets baggrundsillustration: Videnskabernes Selskabs Kort, 1811. Om dette kort,  
se "By, marsk og geest 13" 2001, s. 37-50.

Illustration på forsiden, se s. 8.

Illustrationer på bagsiden, se s. 37 og 79.

# Indhold

Morten Søvsø	
Arkæologiske undersøgelser i Sønderportsgade	
– Ribes hovedgade gennem 900 år .....	5
<i>Archäologische Untersuchungen in Sønderportsgade</i>	
– <i>900 Jahre hindurch die Hauptstrasse in Ribe</i> .....	33
Mogens Bencard og Ole Kristiansen	
Niels Thamsens lutherfromme kakkelovne	
– et sluttet fund af monokrome og polykrome reformations-kakler i Ribe .....	35
<i>Niels Thamsen Lutherfrommer Kachelofen</i>	
– <i>ein alter Fund monochromer und polychromer Reformationskacheln in Ribe</i> .....	73
Michael Andersen	
Seglstamper fra middelalderens Ribe .....	75
<i>Petschafte aus dem mittelalterlichen Ribe</i> .....	86
Ribe Museumslaug .....	87

# Niels Thamsens lutherfromme kakkelovne – et sluttet fund af monokrome og polykrome reformations-kakler i Ribe

## Af Mogens Bencard og Ole Kristiansen

*Forfatterne tager i denne artikel et gammelt fund fra 1969 frem til fornyet gennemgang og tolkning. Ved renoveringen af det gamle Ribe-bindingsværkshus, Sønderportsgade 1 fra ca. 1600 blev der under gulvet i den smalle midtergang fundet et brandlag, der blandt andet indeholdt store skår af højst usædvanlige, grønne og flerfarvede (polykrome) ovnkakler. Brandlaget lå direkte på lergulvet fra den tidligere bygning, der ud fra arkivalierne har tilhørt den velstående kræmmer Niels Thamsen i anden halvdel af 1500-tallet.*

*En datering af kaklerne ved hjælp af deres grafiske forlæg viser, at huset ikke som nabohuset kan have været offer for den store brandkatastrofe 1580, men sikkert først er gået op i flammer ved en mindre brand 10-15 år senere, hvorpå det efter udjævning af brandtomten meget hurtigt er blevet genopført.*

*En første sortering af kaklerne viser, at de repræsenterer tre, måske fem forskellige kakkelovne: en prisbillig, hjemlig produceret pottkakkelovn og to eller tre andre, der alle bl.a. på grund af glasurerne – især de flerfarvede – må betragtes som importvarer. De stammer sandsynligvis fra Nordhessen eller Südniedersachsen. Kakkelproduktion og glasurmetoder i Danmark og udlandet omtales, og der gives et bud på de tre ovnes konstruktion.*

*Kaklernes ikonografiske indhold analyseres og afslører Niels Thamsen som en yderst from mand. Ovnenes billeder fører på ægte luthersk vis De ti Bud og de vigtigste lignelser og begreber i den kristelige børnelærdom direkte ind i stuen til daglig brug. Til en af de grønnglaserede og en af de polykrome ovne findes paralleller fra midten af århundredet i Sydtykland og Østrig, de såkaldte "reformationsovne". Derimod er konstruktionen af kaklerne til den anden polykrome ovn overordentlig usædvanlig og findes ikke beskrevet i den arkæologiske litteratur. Det gælder såvel den besynderlige udformning af bagsidernes indmuringsanordning, rumpen, som forsidernes originalt komponerede dekoration. De øverste rammedele med bærspisende papegøjer og de kunstnerisk fremragende billedfelter med luthersk agitation er lånt fra kendte og ukendte kakkelserier og her sammenkomponeret med naivt udført bladværk og relieffer. Alt sløres af hastigt og upræcist påført tin- og blyglasur med påfølgende bemaling. Et tekstfelt nederst daterer patricen, prototypen: "ANNO+Lii+" (1552). Frederik II's våbenskjold på en hjørnekakkel viser en mulig tilknytning for Niels Thamsen til Riberhus. Nogle grønnglaserede kakler visende mandens og kvindens livsaldre, skåret efter et stik af Jost Amman fra 1580'erne, kan have indgået som reservedele ved omsætning af en ovn. De virker daterende som fundets "slutmønt".*

### **Et kakkelfund fra 1969**

I oktober måned 1969 ringede fotograf Finn Lydom til Den antikvariske Samling for at fortælle, at han under rørlægning i sit hus var stødt ind i fund, som måske kunne interessere. Lydom boede på det tidspunkt i Sønderportsgade 1 (mtr. nr. 126a), et hus, der ligger med langsiden til den øst-vest gående gade. I bevaringsplanen for Ribe beskrives det som et bindingsværkshus på 9 fag. De to østre er resterne af et hus, der menes opført

1585-95, medens de 7 vestre fag er opført omkring år 1600<sup>1</sup> (fig. 1). Det, der vakte Lydoms nysgerrighed, var en række kakkelfragmenter, og det var da også dem, der gjorde, at museet fik tilladelse af ham til en nærmere undersøgelse.

### **Undersøgelsen**

En mindre udgravning blev straks påbegyndt i husets midtergang, hvor rørlægningen skulle finde sted<sup>2</sup>. Der blev gravet i indtil 40 cm's dybde under



Fig. 1. Huset i Sønderportsgade set fra nord. Forskellen i bindingsværket viser tydeligt, at det drejer sig om to huse, der på et tidspunkt er bygget sammen til ét. De to østlige fag er resterne af et gavlhuis fra 1585-95 genopført efter bybranden 1580, medens de syv vestlige fag stammer fra tiden omkring 1600, opført på tomten for Niels Thamsen Kræmmers hus. Det er under gulvet her, brandlaget med de mange kakler befinder sig. Foto: Ole Kristiansen.

*Das Haus in der Sønderportsgade von Norden. Unterschiede im Fachwerk zeigen deutlich, dass es sich um zwei Häuser handelt, die irgendwann zu einem zusammengebaut wurden. Die beiden östlichen Fächer sind die Überbleibsel eines Giebelhauses, das nach dem Stadtfeuer 1580 zwischen 1585-95 wieder aufgebaut wurde. Die sieben westlichen Fächer sind um etwa 1600 auf der Brandstätte von Niels Thamsens Haus errichtet. Unter dem Fußboden hier wurden die vielen Kacheln gefunden.*

gulvhøjde i hele gangens bredde og længde. Under den del af gangen, der lå i de vestre fag fra o. 1600 befandt sig et endnu ældre lergulv, der var dækket af et lag af sod, trækul og aske og nærmest havde præg af et brandlag. Laget fortsatte ud under væggene på begge sider af gangen, men det var ikke muligt at foretage undersøgelser dér. Til Samlingen blev hjembragt en del fragmenter af

polykrome (flerfarvede) og grønglaserede kakler, pottetekakler og andet lertøj<sup>3</sup>. Skår af kakler fundet tilfældigt ved gravearbejde bag huset passer sammen hermed<sup>4</sup>.

### Datering af fundet

Nogle af de polykrome kakler bærer indskriften **FRANNO + III +** (fig. 2), og brandlaget kan således dateres til tiden mellem 1552 og husets opførelse 1600<sup>5</sup>. Denne tidsramme indskrænkes yderligere af en kakkel med Frederik II's våbenskjold til tiden efter 1559, året for hans kroning (fig. 3).

Det ville være fristende at sætte laget i forbindelse med den store bybrand i 1580, dersom denne var nået ned af Sønderportsgade, hvilket dog ikke kan dokumenteres, da de mange skriftlige kilder ikke er tilstrækkeligt detaljerede<sup>6</sup>. Nabohuset mod øst brændte, men der er ingen oplysninger om det her omhandlede hus. Det vides heller ikke, om det som det nuværende har vendt langsiden mod gaden, eller om det har været et mere anseeligt gavlhuis. Helt kunne man dog ikke afvise tanken om bybranden, og med tidsrammen 1559-1600 stod lagetets datering til 1580 som en oplagt mulighed. Nu viser det sig imidlertid, at enkelte kakler er skåret efter forlæg, der er yngre end 1580 eller har været i produktion til op i begyndelsen af 1600-tallet (se motiv 20, 21 og 22 nedenfor). Dette skubber dateringen for nedbrændingen af huset 10-20 år frem med en påfølgende hurtig genopbygning som et syvfags langhus omkring 1600.

De polykrome kakler, der er særdeles sjældne i Danmark og må regnes som import, udgør sammen med hjørnekaklen med Fr. II's våbenskjold vidnesbyrd om, at der i huset i denne periode har boet en Ribe-borger af en vis social status<sup>7</sup>. En undersøgelse af skattelisterne fra den østre del af Sønderportsgade viser, at grunden i 1557 var beboet af Niels Thamsen Kræmmer og i 1609 af Peder Holm<sup>8</sup>. Ingen af disse personer har efterladt sig andre oplysninger i Ribe bys historie, men det fremgår dog af de to anførte skattelister, at de betalte en skat, der lå betydeligt over naboernes og også over gennemsnittet for skatteborgere i Ribe på den tid<sup>9</sup>. Derfor kunne tanken om et evt. gavlhuis i stedet for et lidt ydmygt syvfags langhus være mere passende<sup>10</sup>. Det er rimeligt at antage, at Niels Thamsen virkelig har været kræmmer, og at



Fig. 2. Nogle af kaklerne er forsynet med en daterende tekstbjælke. "ANNO+Lii+" = 1552, hvilket angiver det år, modellen, patricen, til kaklen blev skåret. Foto: Ole Kristiansen.

*Einige von den Kacheln sind mit einem datierenden Textbalken versehen. "ANNO+Lii+" = 1552, welches das Jahr angibt, wo das Model, Patrizie, für die Kachel geschnitzt wurde.*

Kræmmer ikke blot er et såkaldt fast tilnavn, hvor det oprindelige betydningsindhold er gået tabt. Dette sker almindeligvis først omkring år 1600, hvor de faste slægtsnavne bliver mere og mere udbredte i byerne<sup>11</sup>. Der synes således at være en god overensstemmelse mellem de skriftlige og de arkæologiske kilder.

Efter det ikonografiske indhold, konstruktion og glasurer må de fleste af kaklerne dateres til tiden omkring midten af 1500-tallet. Ingen af kaklerne fra laget undtagen pottetekaklerne og motiv 21, 22 og 23 kan være fremstillet i århundredets sidste tiår. Årstallet 1552 på nogle af kaklerne med en lidt gammeldags konstruktion betegner hverken ovnens byggeår eller kaklernes fabrikationsår; det angiver derimod det år, patricerammen dertil blev fremstillet<sup>12</sup>. Patricerammer, billedfelter og matricer har ofte været i brug over en længere periode, og de udskiftelige billedfelter kan kun dateres til senere end deres forlæg, der kan være langt ældre. De kan benyttes i patricerammer, der både kan være yngre og ældre end dem selv (se nedenfor). Ovnene med 1552-kaklerne er således opført flere år senere, hvilket kaklen med Fr. II's våbenskjold fra 1559 viser. Andre ovne i huset med kakler af mere moderne konstruktion kan godt være både yngre og ældre på grund af forskellige værksteds-traditioner.

### Kaklerne og ovnene

Udbyttet af undersøgelsen var på trods af det begrænsede gravefelt ganske righoldigt med mange forskellige kakler. Hovedparten af kakkelskårene kunne samles til større enheder. I alt blev der fundet fragmenter af 21 bladkakler, 7 gesimskakler, 4 vandrette listekakler, hvoraf 2 udgør et hjørne, samt 3 lodrette listekakler. Kaklerne var fordelt på



Fig. 3. Frederik II's våbenskjold på en hjørnekakkel daterer brandlaget til efter 1559, hvor han blev konge. Foto: Ole Kristiansen.

*Das Wappen Frederik des II auf einer Eckkachel datiert die Brandschicht auf nach 1559, wo er König wurde.*

23 forskellige motiver, de 16 deraf med polykrom glasur. Desuden var der skår af mindst 4 pottetekakler. Når så mange stykker med rene brudflader fra et forholdsvist lille udgravningsområde har kunnet samles og samtidigt passe sammen med enkelte skår fundet bag huset, tyder det på, at området meget hurtigt er blevet bebygget, efter at tomten er blevet planeret. Risikoen for, at området har helliget som losseplads med medfølgende indblanding af kakler fra andre ovne, er derfor ringe. Dette giver en helt usædvanlig mulighed for at belyse opvarmningsforholdene i Niels Thamsens hus. Selv om ovnene ikke behøver at være opført samtidigt, så er de i hvert fald nedbrudt samtidigt, sandsynligvis som følge af en brand i slutningen af århundredet.

Kaklerne kan opdeles i seks veldefinerede grupper, der kan danne baggrund for rekonstruktionsforsøg af tre måske fire forskellige ovne, der ved konstruktion og tema klart markerer sig og afspejler Niels Thamsens politiske og religiøse tilhørsforhold, hvilket vil fremgå af det følgende. Kaklernes kvalitet understreger ligeledes Niels Thamsens solide velstand og giver et fingerpeg om indretningen af hans bolig.

Hvis Niels Thamsens hus havde været et forholdsvist lille 7-fags langhus eventuelt med et portrum mod vest, kan det være vanskeligt få placeret tre ovne, to synes at være det højst mulige antal – i et dybere gavlhus havde det måske været lettere. Antallet af opvarmede rum har vel også været afhængig af deres brug. Flere af kakkeltæmperne kan imidlertid have været benyttet i den samme ovn, og de få skår af pottetekakler kan være kommet fra et eventuelt baghus<sup>13</sup>.

Ovnene var bilæggerovne (fig. 4), d.v.s. at de fyredes fra et ildsted i et tilgrænsende rum, sædvanligvis den åbne køkkenskorsten, hvorfra der kunne betjenes ovne i flere værelser (fig. 5). På denne måde undgik man røg og støj og unødigt trafik af tjenestefolk i de private stuer. Før kakkellovnen blev almindelig i Danmark ved 1500-tallets midte, foregik alle husets aktiviteter i fællesskab omkring den åbne køkkenild. Med kakkellovnen introduceredes således en ny og behageligere boligform<sup>14</sup>.

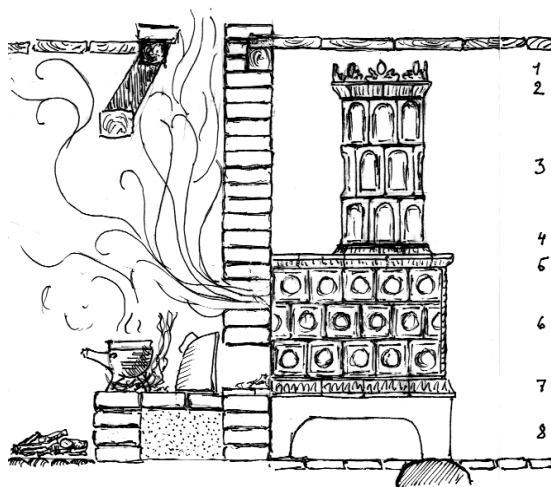


Fig. 4. Fra det tilrøgede køkken med de mange aktiviteter betjentes bilæggerovnen, der befandt sig i den rolige, private, røgfrie stue på den anden side af væggen. 1. Kronekakler. 2. Trapezoide gesimskakler. 3. Polygonalt røggkammer (overdel) eller overbygning af rektangulære kakler. 4. Trapezoide gesimskakler. 5. Gesimskakler. 6. Fyrkammer (underdel) af kvadratiske eller næsten-kvadratiske kakler. 7. Gesimskakler. 8. Sokkel. Tegning: Ole Kristiansen.

Von der rauchgefüllten Küche mit den vielen Aktivitäten aus wurde der Hinterlader beschickt, der sich in der ruhigen, privaten, rauchfreien Stube auf der anderen Seite der Wand befand. 1. Bekrönung. 2. Trapezoide Simskacheln. 3. Polygonaler Oberbau aus hochrechteckigen Kacheln. 4. Trapezoide Simskacheln. 5. Simskacheln. 6. Unterbau aus quadratischen oder fast-quadratischen Kacheln. 7. Simskacheln. 8. Sockel.

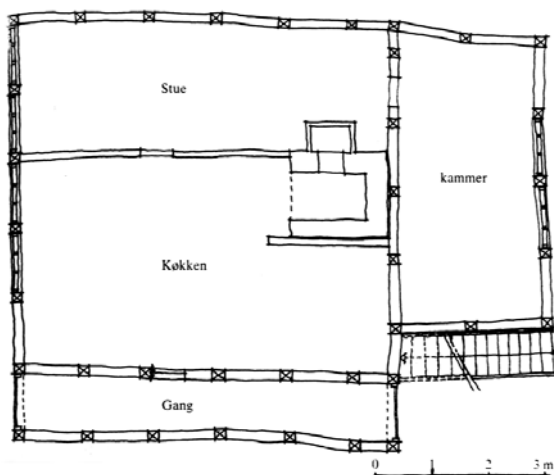


Fig. 5. Det vides ikke, hvorledes Niels Thamsens hus var indrettet. Eksemplet her fra et hus fra 2. halvdel af 1500-tallet i Svendborg skal blot vise kakkellovnen placering i forbindelse med køkkenskorstenen dokumenteret ved spor i gulvbelægningen. Det havde været let at anbringe endnu en kakkellovni i kammeret mod øst. Efter Christensen 1994 fig. 8.

Die Einrichtung von Niels Thamsens Haus ist nicht bekannt. Das Beispiel hier von einem Haus aus der zweiten Hälfte des 16. Jahrhunderts in Svendborg soll nur die Verbindung des Kachelofens mit dem Küchenschornstein zeigen durch Spuren im Bodenbelag dokumentiert. Es wäre leicht gewesen auch einen Kachelofen in der östlichen Kammer aufzustellen.

### Ovn 1. Drejede pottetekakler og rekonstruktion af pottetovnen

Der blev kun fundet skår af ganske få kakler af denne type. Pottetekaklen (fig. 6), der middelalderen igennem under stadig udvikling har været fremstillet herhjemme af de lokale pottemagere, nåede i begyndelsen af 1500-tallet sin endelige, optimale form, som den beholdt de næste hundrede år<sup>15</sup>. Den havde da udviklet sig til en drejet potte med indlagt rand, der var presset i kvadrat; den eneste udsmykning var en transparent brunlig blyglasur, og evt. et par markerede drejeriller eller en blomst i bunden, formet med en finger. Som et hjemligt produkt, der ikke skulle fragtes over lange afstande, og som ikke krævede andre redskaber end dem, den lokale pottemager havde i forvejen, nemlig pottemagerhjulet og pottemagerovnen, har det sikkert været et prisbilligt produkt. En kubeformet ovn udelukkende opbygget af pottetekakler kunne stå selv i et fattigt hjem<sup>16</sup>. (fig. 7) Den har været prunkløs og funktionel med en stor varmeafgivende overflade. De fundne pottetekakler





Fig. 6. Skår af drejede pottetakler med forstærkende omlagt rand, der er trykket firkantet. Eneste udsmykning er blyglasur, på en enkelt potte er der dog en blomst i bunden. Foto: Ole Kristiansen.

Scherben von gedrehten Topfkacheln mit verstärkter, vier-eckig gedrückter Mündung. Der einzige Schmuck ist Bleiglasur – in einem Topf befindet sich jedoch eine Blume auf dem Boden.



Fig. 7. På et træsnit af Hans Weiditz fra 1532 får man et kig ind i en fattig skovhuggers ydmyge stue. Ved væggen til højre står en høj, kubeformet kakkelovn, der er opbygget af samme type pottetakler, som blev fundet i Sønderportgade. Efter Franz 1981 fig. 10.

Auf dem Holzschnitt von Hans Weiditz von 1532 bekommt man einen Blick in die niedrige Stube eines armen Holzhauers. An der Wand rechts steht ein hoher korbformiger Ofen aus Schlüsselkacheln wie die aus der Sønderportgade.

er netop af denne type og derfor ikke særligt velegnede til nøjere datering af fundet.

### Formpressede kakler

Fundets øvrige kakler var alle formpressede, men af flere forskellige typer alt efter deres funktion i kakkellovnen. En fornemmere udgave af 1500-tallets kakkellovn bestod af et kasseformet fyrcammer, der som regel var forsynet med en kronet, polygonal eller kvadratisk overbygning, røgkammeret, alt opbygget af op mod 100 glaserede kakler.

Fremstilling af kakler og opstilling af ovne fordrerede specialuddannede billedskærere, pottemagere og ovnsættere (fig. 8). Forlæggene dertil fandtes i den rigdom af grafiske blade og illustrerede bøger med træsnit og kobberstik, der netop fra begyndelsen af århundredet i stedse større omfang spredtes ud over Europa. Dertil kommer udgivelsen af deciderede modelbøger<sup>17</sup>. Kun en brøkdel heraf er bevaret, og det er derfor helt tilfældigt, om man kan finde forlægget for et kakkelmotiv. Bil-

# Der Hafner.



**Den Leymen tritt ich mit meim Fuß  
Mit Har gemischt/ darnach ich muß  
Ein klumpen werffen auff die Scheiben  
Die muß ich mit den Füßen treiben/  
Mach Krüg/ Häffen/ Rachel vñ Scherbe  
Thu sie denn glassurn vnd ferben/  
Darnach brenn ich sie in dem Feuer/  
Corebus gab die Kunst zu steuter.**

Fig. 8. Pottmageren sidder her ved sin ret primitive drejeskive, en kartrille, i færd med at forme en potte. På en hyld under vinduet står tre matricer til kakkelfremstilling. På gulvet står krukker med glasur og små skåle med farver, en af dem ligner en omvendt kakkell. På middelalderlig vis ser man gennem væggen ud i det fri. Der graver en arbejder ler, medens andre i baggrunden hugger brænde og fyrrer op i en enorm pottmagerovn med store træstykker. Billedet stammer fra Jobst Ammans Ständebuch fra 1568, hvor alle samtidens erhverv afbildes ledsaget af et beskrivende vers af Hans Sachs. Efter Amman 1975 s. 82.

Der Töpfer sitzt hier beim Drehen an seiner recht primitiven Töpferscheibe. Auf einem Brett unter dem Fenster stehen drei Matrizen für Kachelherstellung angelehnt. Auf dem Fußboden stehen Krüge mit Glasur und kleine Schalen mit Farben, einer von denen gleicht einer umgedrehten Kachel. Wie auf mittelalterlichen Bildern sieht man durch die Wand in das Freie. Da gräbt ein Arbeiter Ton, während andere im Hintergrunde Holz hauen und einen enormen Töpferofen mit großen Holzstücken anheizen. Das Bild ist aus Jost Ammans Ständebuch von 1568, wo alle damaligen Berufe abgebildet sind begleitet von einem beschreibenden Vers von Hans Sachs.

ledskæreren omsatte det todimensionale billede til et positivt tredimensionalt relief i hårdt træ, urpatricen. Denne proces nødvendiggjorde ofte en vis redigering, og billedskæreren foretog en evt. sammenkobling af flere forlæg<sup>18</sup>. Med denne første patrice i træ kunne der fremstilles mange urmatricer i ler, hvormed der kunne laves mange nye patricer, beregnet til salg. Af disse kunne der derfor i forskellige egne af Europa på samme tid eller med stor spredning i tid fremstilles brugsfærdige matricer, der igen kunne spredes og sælges til lokale pottmagere, der så fremstillede kaklerne. Det kan derfor ofte være yderst vanskeligt at fastslå oprindelsesstedet. Både under patrice- og matricefremstillingen kunne der fortages mindre redaktionelle ændringer, der kan afsløre regionale tilhørsforhold<sup>19</sup>.

De formpressede kakler undergik i anden fjerdedel af 1500-tallet en teknisk og stilmæssig forvandling. Den gotiske formpressede skålkakkel blev fremstillet i en matrice formet efter en patrice skåret ud i ét stykke evt. forestillende en helgen i en niche med påsat baldakin. Den erstattedes i begyndelsen af 1500-tallet af renæssancens portalkakkel, hvis udformning havde direkte reference til det klassiske Rom. Portalkaklerne blev fremstillet på en avanceret måde. Patricen til en portalkakkel består af to dele: en portal, der tjener som ramme, og et udskifteligt billedfelt (se fig. 25). Ramme og billedfelter hørte fra starten sammen til en kakkelseerie med et fælles tema – måske som en del af et helt ovnkoncept, hvor alle ovndelene passede sammen. Det viser sig imidlertid ofte, at kun billedfelterne eksporteredes og indsattes i lokale, egnsbestemte portaler<sup>20</sup>. Dette muliggjorde en billedgørelse og en endnu større geografisk spredning. Det blev endvidere – måske af nød eller ligestyldighed – almindeligt at samle billedfelter fra forskellige serier i en fælles ramme til en ny serie, også selv om billedfelterne ikke altid passede i tema og størrelse og evt. måtte beskæres<sup>21</sup>.

I midten af 1500-tallet skete en ændring af bagsidens indmurationsanordning på de rektangulære kakler fra en liste for hver kortende til en drejet, omløbende liste med forstærkende omlagt rand, en "rumpe", således som det fra begyndelsen havde været brugt på de kvadratiske. Dette var da også i overensstemmelse med de øvrige daterende træk

den eneste indmuringsanordning i fundet. Rum-pens størrelse afpassedes efter kaklens placering i ovnen. Kaklerne i fyrkammeret, der skulle være solidt bygget, forsynedes sædvanligvis med en dyb rumpe, kaklerne i overbygningen med en lave. Specielle detaljer i indmuringsanordningens form kan afspejle et bestemt kakkelmagerværk-steds tradition, således som det er tilfældet ved flere af Ribe-kaklerne (fig. 26). Indmuringsan-ordninger er desværre kun sjældent beskrevet i kakkellitteraturen, der mest er set med kunsthistoriens optik; det ville ellers have været af stor hjælp til bestemmelse af proveniens<sup>22</sup>.

### Glasurerne

Middelalderen igennem havde man benyttet en transparent blyglasur, der fremstilledes af blylite (mønje) og knust, sigtet evt. brændt ler, hvis indhold af jern giver den en gulbrunlig tone ved brænding med rigelig tilgang af luft (en oxyderende ovnatmosfære). Glasuren farvedes ved tilsætning af forskellige metalilte og ved anvendelse af specielle brændingsteknikker<sup>23</sup>. 1500-tallets foretrukne glasurfarve til kakler var grøn. Den grønne farve fremstilles bedst ved at tilsætte blyglasuren kobberfilspåner, der ofte kan erkendes som grønne pletter og, hvis kaklen har stået lodret under brændingen, som grønne striber i den færdige vare (se fig. 45). Ved først at overtrække den læderhårde ubrændte kakkelt med et lag hvidt begitningsler opnås en intensere farve på glasuren, som det også ses i fundet fra Sønderportsgade (se fig. 11 og 12)<sup>24</sup>. Dette havde længe været kendt blandt pottemagere i Danmark. Det hvide begitningsler findes imidlertid ikke i Danmark, men måtte indføres fra Tyskland eller Holland, og kakler med begitning fra midten af 1500-tallet regnes derfor generelt for importerede.

Selv om de formpressede kakler i fundet alle er begittede, kunne de teoretisk godt være af hjemlig herkomst. Kaklerne er nemlig alle fremstillet af samme rødbrændende ler, der stammer fra sidste istid. Dette afgrænser fremstillingsområdet til Nordeuropa; ingen af kaklerne er af det gråhvide gods fra Mellemeuropa<sup>25</sup>. Kakkeltproduktion i Danmark blev imidlertid først almindelig i løbet af den sidste tredjedel af 1500-tallet. Værksteder fra den tid med produktion af grønglaserede kakler er

udgravet i flere byer som f.eks. Lund, Aalborg, Næstved, Flensborg og Slagelse<sup>26</sup>, men der er i skriftlige kilder efterretninger om kakkeltmageri i Danmark langt tidligere. Således leverede en pottemager fra Flensborg kaklerne og opsatte ovnene på Tønder Slot 1535 og 1541, og i 1552 leverede en pottemager i Næstved kakler til Saltø Slot<sup>27</sup>. Det ældste arkæologiske vidnesbyrd om kakkeltproduktion er to sengotiske kakkeltmatricer fra Aalborg fra omkring 1500<sup>28</sup>. Desværre er der ikke fundet aftryk efter dem.

Medens produktion af grønglaserede kakler i Danmark altså er veldokumenteret, er der hverken skriftlig eller arkæologisk belæg for fremstilling af polykrome kakler; de må alle være importerede. Selv om det er muligt at fremstille en slags polykrome glasurer ved at tilsætte den klare blyglasur forskellige metalilte, så er brugen af tinglasur langt at foretrække<sup>29</sup>. Den hvide, ugenomsigtige tinglasur er nemlig langt bedre egnet til bemaling og indfarvning med metalilte, hvilket gav mulighed for mange forskellige farver på kaklerne: de blev polykrome.

Ved glaseringen af den begittede kakkelt fik hele kaklen først et lag blyglasur. Derefter lagdes tinglasur på de områder, som skulle være hvide, f.eks. hud og blomster, eller som skulle farves rødbrune eller blå, som f.eks. dragter og papegøjer; dertil anvendtes mangan og på udvalgte steder det kostbare kobolt, der tilsyneladende er det, der lettest er blevet nedbrudt under opbevaringsforholdene i Sønderportsgade. Områder, hvor der ikke lå tinglasur, f.eks. de flade baggrunde, fik ved brændingen en honninggul farve over begitningen på grund af blyglasuren selv og dens jernindhold. Den grønne farve til bladene frembragtes ved at tilsætte blyglasuren kobberilte, og til sorte/mørkebrune områder tilsattes mangan.

Glaseringen kunne foregå enten på den forglødede d.v.s. rødbrændte vare med påfølgende glaserbrænding, eller man glaserede direkte på den rå, begittede ubrændte vare, hvorved man sparede en brænding med dens forbrug af brændsel og arbejdstid. Brændingen af en polykrom vare var en særdeles kompliceret proces, fordi tin- og blyglasurerne skulle være nøje afstemt til hinanden i deres sammensætning for at opnå et fælles smeltepunkt omkring 960°, således at de begge kunne

blive velbrændte – og det uden moderne tekniske hjælpemidler. Kun farven på de glødende lervarer mellem flammerne i den brændende keramikovn og små glaserede prøvestykker, der kunne fiskes ud af ovnen med en jernstang, var rettesnor for den erfarne pottemager<sup>30</sup>. Da glasurerne i fundet kun i et enkelt tilfælde viser tendens til at flyde i en bestemt retning, har kaklerne sandsynligvis ligget vandret i pottemagerovnen under brændingen.

### **Fremstillingssted**

Næstved er det eneste sted i Danmark, hvor der er udgravet et værksted fra sidste tredjedel af 1500-tallet, et værksted der beherskede denne udviklede glasurteknik; men det fremstillede udelukkende gulvfliser – der var ikke et eneste polykromt kakelskårl blandt den store mængde af fejlbrændinger<sup>31</sup>.

Også i Lüneburg fremstilledes polykrom keramik, her til udsmykning af huse og kaminer<sup>32</sup>. Tilfældigvis er der ved Ribe fundet to polykrome bygningssten, forestillende en kvinde og en mand, begge borgerlige og iført renaissance-dragter. Det er karakteristiske Lüneburg-arbejder, som de medaljoner, der endnu i dag pryder mange af denne bys huse. Medaljonerne kan dateres til tiden omkring 1550, og kan med stor sandsynlighed tilskrives teglmester, snedker og billedskærer i Lüneburg Hans Fhase<sup>33</sup>. Der foreligger dog intet om, at han også skulle have fremstillet kakler. Derimod vides det, at en anden kendt Lüneburg-kunstner, Albert von Soest (aktiv mester i Lüneburg 1567-87), der ellers fremstillede bemalede papirrelieffer, også har skåret patricer til kakler<sup>34</sup>. Der er imidlertid heller ikke dér værkstedsaffald, der indikerer produktion af polykrome kakler.

Ved 1500-tallets midte er det nærmeste, sandsynlige område for oprindelse og produktion af såvel de grønglaserede som de polykrome kakler derfor Harzen, Nordhessen og Südniedersachsen med floderne Weser eller Elben som eksportvej til Norden<sup>35</sup>. Det mærkelige er, at der findes polykrome kakler helt tilsvarende dem i Sønderportsgade, eller billedfelter herfra på polykrome brugsgenstande så langt borte som i det dengang protestantiske Salzkammergut i Østrig, hvor de veldokumenteret menes at være produceret omkring 1550<sup>36</sup>. Hertil har transportvejene været meget

mere komplicerede, og hele ovne er næppe fragtet med oksekærre den lange vej. Det kunne snarere tyde på vandrende håndværkere medførende matricer og kundskab. Så det er nok næppe fra Østrig, Niels Thamsen i Ribe har fået sine kakler, og Ribe og Salzkammergut ligger i nogenlunde samme afstand fra de nu formodede produktionssteder for patricerne.

### **Begrebet “reformationsovne”**

Begrebet “reformationsovn” knytter sig i kunsthistorien til en smuk grønglaseret ovn, der stod på slottet Grafeneegg nær Krems ved Donau i Østrig indtil slutningen af 2. verdenskrig. Fyrkammeret var opbygget bl.a. med portrætter af de protestantiske fyrster fra Det schmalkaldiske Forbund<sup>37</sup> og røgkammeret med Trosbekendelsen og De ti Bud. Gesimskaklerne viste beretningerne om Josef, der bliver kastet i brønden (1. Mos. 37,18-25) og om Abraham, der fordriver Hagar med sønnen Ismael (1. Mos. 21,8-15). Portalens opbygning og gesimskaklernes akantusfrise er karakteristiske stilelementer. Ovnens proveniens og dens kakler har de sidste 100 år været genstand for diskussioner blandt kunsthistorikere som Walcher von Moltheim 1906, Konrad Strauss 1975, Rosemarie Franz 1981 og Ingeborg Unger 1988. Først sent har fagarkæologer som Hans-Georg Stephan fra 1979, Edgar Ring fra 1996 og Matthias Henkel 1999 fornyet debatten. Denne har især gået på motivernes oprindelse, hvor konklusionen nu er Weser-området i Sachsen, reformationens arnested. Et udbredelseskort over fundsteder viser en tydelig koncentration netop i dette område. Udbredelseskort må dog altid tages med forbehold for museers registrering og indsamlingstradition, forskningsprojekter og publicering, men også selv om der nu kunne sættes flere fundsteder på bl.a. fra Danmark, synes tendensen klar<sup>38</sup>.

### **Luthers billedpolitik**

Luther karakteriserer kristendommen som en “høre-religion” og ikke en “se-religion”, fordi ordet, som det er nedskrevet i Bibelen, er dens grundlag og ikke som i den katolske kirke helgenlegender og -billeder, ceremonier og pomp og pragt. Men modsat Zwingli og Calvin, den Reformerte Kirkes fædre, der helt forkastede bille-

der, forstod Luther, at mennesket var skabt og levede med sine fem sanser. Ordet kunne derfor ikke stå alene, det var menneskeligt umuligt at forstå og tænke uden billeder. Billeder var ikke blot nødvendige for børnenes skyld, men for alle – også lærde folk. Men billederne er ikke hellige, Gud er ikke deri, de er blot tegn<sup>39</sup>.

Luther havde set billedernes didaktiske muligheder, og fra den første lille katekismus var hans bøger forsynet med små træsnit, ofte udført af Cranach. Billederne skulle altid være enkle og forholde sig sandt til teksten, og for at der ikke skulle kunne levnes plads til private fortolkninger, skulle de allerhelst være forsynet med en forklarende tekst. Gerne så han bibelske billeder overalt, på husgavle og vægge, til stadig ihukommelse. Det er således, man skal forstå ovnene i Niels Thamsens hus. De er kæmpemæssige katekismer stående midt i stuen til daglig beskuen og påmindelse<sup>40</sup>.

Den billedverden fyldt med symboler, der udfolder sig på kaklerne, og som for samtiden var en umiddelbart forståelig del af dagligdagen, kan for nutidsmennesker på trods af tekstning ofte være svær og til tider umulig at afkode.

Flere af kaklerne i fundet, både ensfarvede grønne og polykrome, kan henregnes til denne gruppe med reformatorisk indhold. På grundlag af disse kan der forsøgsvis rekonstrueres to, eventuelt tre ovne.

## Ovn 2. Den eventuelle grønglaserede “reformationsovn”

Selv om der kun er fundet fragmenter af tre grønglaserede kakler i alt til denne ovn, to rektangulære og en kvadratisk, men ingen af specialkaklerne, er det dog muligt, at der har stået en sådan ovn i huset. Den kan imidlertid have været placeret således, at hovedparten af kaklerne dertil ligger i det store uudgravede område. Om ovnens opbygning kan ikke siges meget, udover at den med både rektangulære og kvadratiske kakler har bestået af et fyrrammer med en sandsynligvis ottekantet overbygning (se fig. 4). De grønne kakler kan dog teoretisk have været benyttet sammen med kaklerne fra den polykrome “reformationsovn”. På denne måde kunne de manglende specialkakler måske forklares. Der kendes enkelte eksempler på ovne, hvor monokrome og polykrome kakler er benyttet sam-

men<sup>41</sup>. Det kan være sket af nød eller sekundært ved omsætning og udskiftning af defekte kakler<sup>42</sup>.

## Det ikonografiske udsagn

*Motiv 1. 1 stk. (fig. 9). Det 8. bud (2. Mos. 20,16).* Det mest spektakulære stykke i denne gruppe er en rektangulær portalkakkel. Portalen har haft samme udformning som motiv 2. Den tykke, hvidgullige begitning skinner gennem den tynde, grønne, let plettede blyglasur, hvilket er karakteristisk for midten af 1500-tallet. Kaklen stammer fra serien med De ti Bud. For at der ikke skal være tvivl om kaklens budskab, er den på ægte Luthersk vis forsynet med tekst. Kun ca. halvdelen af denne er bevaret, men ved hjælp af andre kakler, bl.a. en helt identisk fra Hildesheim<sup>43</sup>, og Luthers Katekismus fra 1529<sup>44</sup> kan læses: [DAS 8 GEBOT DU SOLT NICHT FALSCH GEZEUGN]IS REDEN [WIDER] DEINEN NEHISTEN.



Fig. 9. Motiv 1. Det ottende bud illustreret ved de to liderlige gamle mænds falske vidnesbyrd om utugt under retssagen mod den uskyldige Susanna, som de havde beluret i badet. Foto: Ole Kristiansen.

*Das Achte Gebot illustriert durch das falsche Zeugnis der beiden liederlichen alten Männer während des Prozesses von Unzucht gegen die unschuldige Susanna, die sie beim Baden belauert hatten.*



Fig. 10. Relieffets hele opbygning citerer tydeligt Dürers træsnit fra *Den lille Passion* fra 1507, hvor Kristus føres for Herodes under falske anklager. Efter Dürer 1946 fig. 238.

*Der ganze Aufbau des Reliefs zitiert deutlich einen Holzschnitt Dürers aus *Der kleinen Passion* von 1507, wo Christus vor Herodes unter falschen Zeugnissen geführt wird.*

Forlægget til kaklens billedfelt er imidlertid ikke hentet fra katekismen, der var illustreret af Crnach, men temaet er det samme, hentet fra det apokryfe tillæg til Daniels bog, som Luther ikke medtog i sin bibeloversættelse, men dog regnede for god og nyttig læsning. Det er den saftige historie om to gamle mænd, der belurede den skønne Susanna i badet, og som de bagefter, da hun afslog deres tilnærmelser, anklagede for hor og afgav falsk vidnesbyrd mod i retten for at redde sig selv<sup>45</sup>. Scenen udspiller sig her i en stor, tøndehvælvet sal gengivet med ægte renæssance-perspektiv, hvilket er typisk for "reformationskaklerne". Fra en balkon overværer et par tilskuere retssagen, der i hele sin ikonografiske opbygning med personernes placering er et citat fra Dürers lille *Passion* fra 1507, hvor Jesus stilles for Herodes (fig. 10). Ligheden mellem de to retssager underbygges af, at allerede John Wickliff i 1300-tallet i en art fattigmandsbibel som forklaring til det 8.

bud skriver, at Jesus jo blev dømt ved to falske vidner<sup>46</sup> (Markus 14,56ff. Lukas 23,1ff).

Tekstning på modersmålet er karakteristisk for "reformationskaklerne". Og selv om indholdet, her et af De ti Bud, ikke er specielt protestantisk, så har det, at der i det hele taget er en tekst og oven i købet på modersmålet, i sig selv været så provokerende for et i år 1600 nydannet katolsk byråd i Dortmund, at det har beordret to ovne "mit bedenkllicher Schrift" revet ned<sup>47</sup>. Også i Ribe har en kakkelovn med De ti Bud nok været en kraftig protestantisk udmelding.

*Motiv 2. 1 stk. (fig. 11). Portal til "reformationsmotiv". Den øverste venstre fjerdedel af en portal viser ved søjlens blænding, den dobbelte kapitæl,*



Fig. 11. Motiv 2. Hjørne af reformationskakkel kendetegnet ved portalens udformning. Muligvis fra en korsfestelsesscene. Foto: Ole Kristiansen.

*Ecke einer Reformationskachel gekennzeichnet durch die Ausformung des Portals. Möglicherweise von einer Kreuzigungsszene.*



Fig. 12. Motiv 3. Kaklen forestiller sandsynligvis PHILOSOPHIA REGINA, der netop afbildes med scepter som herskerinde over de syv frie kunster, ARTES LIBERALES. Foto: Ole Kristiansen.

*Die Kachel stellt wahrscheinlich die PHILOSOPHIA REGINA dar, die eben so mit Zepter als Herrscherin über Die sieben freien Künste abgebildet wird.*

bueslagets udsmykning og svikkelornamentet, at den hører til “reformationkaklerne”. Portalen er den samme, som er anvendt til korsfæstelsescenen på reformationsovnen i Grafenegg<sup>48</sup>.

Motiv 3. 1 stk. (fig. 12). *Philosophia Regina?* To store fragmenter, en venstre og en højre side, stammer sandsynligvis fra samme kvadratiske portalkakkel. Venstresiden viser nakke, skulder og arm af en person med et kraftigt bølget hår, men det kan ikke afgøres, om det er en mand eller en kvinde. Dragten synes ganske enkel, men over skulderen bærer personen et scepter. Derover ses bogstaverne PHILO, der må være den ene halvdel af en inskription, hvis anden del på højre side kunne være SOPHIA eller blot PHIA. SO kunne være gemt bag ansigtet for at skaffe ligevægt i indskriften, hvilket ofte ses. Desværre mangler netop denne del. Måske kunne kaklen fortolkes som PHILOSOPHIA REGINA, der netop afbildes med scepter som herskerinde over de syv frie kunster, ARTES LIBERALES. Kakler med disse kendes,

f.eks. GRAMMATICA og GEOMETRIA<sup>49</sup>. I billedfeltets nederste højre hjørne ses en ubestemmelig genstand. Det er der, man sædvanligvis ville anbringe noget symbolsk som et ledsagedyr, en hjelm, en krone eller et våbenskjold. Tydningen heraf ville hjælpe til at fastslå personens identitet.

### Ovn 3. Rekonstruktion af den polykrome “reformationsovn”

En lille gruppe polykrome kakler kan dels på grund af motivvalg, dels ved en ensartet overfladebehandling stamme fra samme ovn. Til den findes der eksempler på både de kvadratiske kakler til fyrkammeret og de rektangulære til den polygonale overbygning samt gesimskakler til at formidle overgangen mellem ovnens forskellige led.

### Den polykrome “reformationsovns” ikonografiske udsagn

Motiv 4. 2 stk. (fig. 13). *Patientia*. Gesimskakkel med kvindeskikkelse liggende på højre side iført fodsid, plisseret klassisk klædning. Over hende står indskriften PACIENT---. Det er Patientia, en af de personificerede klassiske dyder, der altid fremstilles som unge kvinder. Patientia betyder udholdenhed, tålmodighed, overbærenhed og er lasten Iras, vredens, modsætning. Patientia ligger her og holder om et lille lam, men hun plejer at have en okse, der bærer et åg, som sit ledsagedyr. Lammet er normalt ledsagedyr for Mansuetudo eller Benignitas, der betyder mildhed, blidhed og sagtmødighed, men tilsyneladende er begreberne her smeltet sammen.

Forneden har gesimskaklen en smal frise af akantusblade. Denne synes at være typisk for matricer fra egnen omkring Weser-Ober Werra. Gesimskakler med en liggende skikkelse kendes i flere udformninger og er på kendte ovne anbragt nederst på fyrkammeret<sup>50</sup>. Et trekantet fragment af en rumpe med et stykke af gesimskaklens skrå grønglaserede øvre del stammer fra et sammensat hjørne.

På et bindingsværkshus i Hildesheim findes en lignende liggende Patientia udskåret i en af bjælkerne. Der ligger et spændende, uopdyrket forskningsfelt og venter angående forbindelsen mellem udsmykningen af bygninger, møbler og kakkelovne<sup>51</sup>.



Fig. 13. Motiv 4. PATIENTIA, en af de personificerede klassiske dyder liggende med sit ledsagedyr: et lam. Foto: Ole Kristiansen.  
 PATIENTIA, eine der personifizierten, klassischen Tugenden mit ihrem Begleittier, einem Lamm.

Motiv 5. 1 stk. (fig. 14). Johan Hus. Fragment af kvadratisk portalkakkel med brystbillede af mand klædt i sort og med hvidt skjortebryst. Han holder en åben bog i venstre hånd, der hviler på tekstbjælken. På denne ses de sidste bogstaver af indskriften: ---VS (fig. 14). Kaklen kendes hel i et eksemplar fra Prag, hvor der tydeligt kan læses IOHN HVS (fig. 15)<sup>52</sup>. Her er han let genkendelig fra



Fig. 14. Motiv 5. Johan Hus var bøhmisk reformator og regnedes i lutherske kredse for reformationens forløber i sit oprør mod pavekirken. Foto: Ole Kristiansen.

Johann Hus war böhmischer Reformator und wurde in lutherischen Kreisen wegen seines Auftritts gegen die Papstkirche als Vorläufer der Reformation gerechnet.



Fig. 15. Kakkel fra Prag med samme billedfelt som fig. 14, men i en dobbeltportal. Efter Franz 1981 fig. 213.

Kachel aus Prag mit demselben Bildfeld aber im Doppelportal.





Fig. 16. Motiv 6. Josef tyder sol, måne og stjerner og negene på marken som forholdet mellem ham og hans familie. Foto: Ole Kristiansen.

*Josef deutet Sonne, Mond und Sterne und die Garben auf dem Felde als das Verhältnis zwischen ihm und seiner Familie.*

samtidens grafik med kalotten og fuldskægget, udlæggende teksten fra den bibel, han holder i hånden. Hus var bøhmisk reformator og blev



Fig. 17. Forlægget for kaklen fig. 16 er et stik af Georg Pencz fra 1544. Efter Hollstein 1991 b. 31 s. 128.

*Die Vorlage ist ein Stich von Georg Pencz 1544.*

brændt som kætter 1415 – hundrede år før den lutherske reformation begyndte. I lutherske kredse regnedes han imidlertid for reformationens forløber og ses ofte afbildet sammen med dennes vigtigste skikkelser. Efter den kvadratiske form hører kaklen til i ovnens fyrkammer.

*Motiv 6. 1 stk. (fig. 16). Josefs drømme. (1. Mos. 37,1-11).* Brudstykke af gesimskakkel med beretningen om Josef, der tyder sine drømme. På fragmentet ses kun det øverste af Josefs hoved og hans hånd, der med to fingre peger ud gennem to rundbuede vinduer. I det ene ses negene, der bøjer sig for hans neg, og i det andet sol, måne og elleve stjerner, der bøjer sig for ham, og af Josef tydes som forholdet mellem ham og hans familie. Den astrologiske tankegang har man i 1500-tallet ikke undret sig over, den var på det tidspunkt officiel videnskab og dyrket af tidens ypperste videnskabsmænd, f.eks. astronomen Tyge Brahe<sup>53</sup>.

En hel matrice til kaklen er fundet i Lüneburg, hvor der også blev fundet fejlbrændte, men grøn-glaserede kakler med dette og det følgende motiv 7<sup>54</sup>. De har alle den samme akantusfrise som motiv 4. Forlæg til kaklen er et stik af Georg Pencz fra 1544 (fig. 17)<sup>55</sup>.

*Motiv 7. 1 stk. (fig. 18). Josef kastes i brønden. (1. Mos. 37,18-25).* Gesimskakkel med fortsættelse af



Fig. 18. Motiv 7. Josef kastes i brønden. Foto: Ole Kristiansen.

*Josef wird in den Brunnen geworfen.*

beretningen om Josef (fig. 16). På brudstykket ses de to skæggede brødre, der kaster den skægløse Josef i brønden. Kaklen kendes polykrom fra Mellemtysskland og grønglaseret på "reformationsovnen" fyrkammer i Grafeneegg, hvor den danner den øverste gesims, hvilket sikkert også har været tilfældet i Ribe. På disse kakler ses endvidere, hvordan brødrene væder Josefs kjortel med blod. Hele serien findes polykrom i Dresden, her også med fortsættelsen, hvor Josef sælges (1. Mos. 37,25-29). Josef-beretningen skal ses typologisk som henvisninger til Det nye Testamente med Josef symboliserende Kristus. Nedkastningen i brønden svarer til gravlæggelsen, salget af Josef svarer til Judas og de tredive sølvpenge, og Rubens opdagelse af den tomme brønd svarer til kvinderne ved den tomme grav<sup>56</sup>. Til samme ovnkoncept hører også beretningen om Hagar's fordrivelse (1. Mos. 16 og 21,10-15)<sup>57</sup>. Hagar symboliserer jødedommen, den gamle pagt, der fortrænges



Fig. 19. Forlægget for fig. 18 er et stik af Georg Pencz 1546. Efter Hollstein 1991 b. 31 s. 129.

Die Vorlage ist ein Stich von Georg Pencz 1546.



Fig. 20. Motiv 8. Justitia udgør sammen med Prudentia, Temperantia og Fortitudo de fire kardinaldyder. Portalens udformning viser, at den hører til "reformationskaklerne". Foto: Ole Kristiansen.

Die Justitia bildet mit Prudentia, Temperantia und Fortitudo zusammen die vier Kardinaltugenden. Die Ausformung des Portals zeigt, dass sie zu den Reformationskacheln gehören.

af den nye pagt, kristendommen, i Saras skikkelse (Gal. 4,22-31). Forlæg for kaklen er kobberstik af Georg Pencz fra 1546 (fig. 19).

Motiv 8. 1 stk. (fig. 20). Justitia. Rektangulær portalkakkel med portal som motiv 2, hvilket kæder den sammen med "reformationskaklerne" og dennes dydeserie sammen med motiv 9. Portalen fører ind til et tøndehvælvet rum med endnu en portal, der åbner mod en romansk apside, hvor anlægget for apsishvælvet anes. Foran apsiden står en kvindeskikkelse med det ene ben forrest. Hendes fodside, klassiske klædning slynger sig i et karakteristisk sving, der var på mode i anden fjerdedel af 1500-tallet ved afbildning af skikkelser med stærk åndelig udstråling. Det ses f.eks. ikke blot hos



Fig. 21. Motiv 9. Ofte skal der kun en detalje til for at identificere et kakkelskår. Her viser føddernes stilling, at det drejer sig om Geometria fra de syv frie kunster. Foto: Ole Kristiansen.

*Oft braucht man nur ein Detail um eine Kachelscherbe zu identifizieren. Hier zeigt die Stellung der Füße, dass es sich um die Geometria von Den sieben freien Künsten handelt.*

Kristus (se motiv 13, 14, 15), men også på samtidige fremstillinger af de syv vigtigste dyder og ved betydningsfulde kvindeskikkelser fra Det gamle Testamente som Judith; det ses derimod aldrig ved almindelige mennesker. I venstre hånd holder kvindeskikkelsen sit symbol, en vægt, der identificerer hende som retfærdighedens dyd, Justitia. Hun udgør sammen med Prudentia, Temperantia og Fortitudo de fire kardinaldyder, der henviser til de fire paradisfloder (1. Mos. 2,10-11). Kardinaldyderne er altså ikke kun humanistisk verdslige, de har også en religiøs reference. Desværre mangler ansigtet, så det kan ikke konstateres, om Justitia her har det bind for øjnene, der skal garantere hendes upartiskhed.

*Motiv 9. 1 stk. (fig. 21). Geometria.* Fra samme serie som foregående. To små skår, der på grund af karakteristiske detaljer viser, at de hører til samme kakkell. Føddernes stilling og de spredte tæer genfindes kun hos Geometria fra serien De frie Kunster eller Artes Liberales. Hun genkendes på en



Fig. 22. Motiv 10. Sandsynligvis Atalanta, en græsk mytologisk figur. Foto: Ole Kristiansen.

*Wahrscheinlich die Atalanta, eine griechische mythologische Figur.*

portalkakkel fra Wels i Østrig dateret til o. 1550, hvor hun med en passer i højre hånd står i en fornem søjlehal, hvis hvælvkonstruktion fremhæves af ribberne, der udgår fra en slutsten eller ring i midten, akkurat som det ses på det andet skår. Fra Wels kendes også en tilsvarende kakkell med Grammatica. Den kunstneriske standard og stilen er den samme, som ses ved Justitia (motiv 8). Karakteristisk er den samme omhyggelige redegørelse for arkitekturen i de rum, hvor personerne befinder sig, og klædernes sving<sup>58</sup>. Man kan forestille sig en oprindelig serie på 14 kakler med de syv frie kunster (artes liberales) og de syv dyder (de fire kardinaldyder og de tre kristelige). De kunne danne grundlaget for en flot overbygning på en kakkellovn. Disse begreber spillede en stor rolle i Melanchtons bibelhumanistiske univers og ses derfor ofte som motiv på kakler.

*Motiv 10. 1 stk. (fig. 22). Atalanta?* På den øverste halvdel af en rektangulær eller næsten-kvadratisk portalkakkel ses overkroppen af en fornemt klædt kvinde med guldsmykker om halsen og en lille baret på hovedet, som det blev moderne i den sidste tredjedel af 1500-tallet. Trods sin fine dragt er hun bevæbnet med et spyd beregnet til vildsvinejagt, medens hun blæser i sit jagthorn. Hun skal sikkert forestille en jagtglad kvinde fra mytologi-

en. Det er ikke Diana, for hun jager med bue og pil, men måske Atalanta, den hurtigtløbende, oldgræske arkadiske kongedatter, der jager og sårer et berygtet vildsvin med sit spyd, og som sådan ses afbildet på græske vaser. Men hvad hun skal på denne ovn – udover at postulere ejerens klassiske dannelse – er uvist.

Indskriften i buen, der må læses som “DW DARFT” = “du må”, synes at mangle en fortsættelse, der kunne befinde sig på den manglende nederste del af kaklen. Den synes ikke umiddelbart at kunne sættes i forbindelse med Atalanta-myten.

Ved at anbringe disse 8 kakler (motiv 4-10) med deres forskellige funktion i en traditionel kakkelforbrug 118 stk.

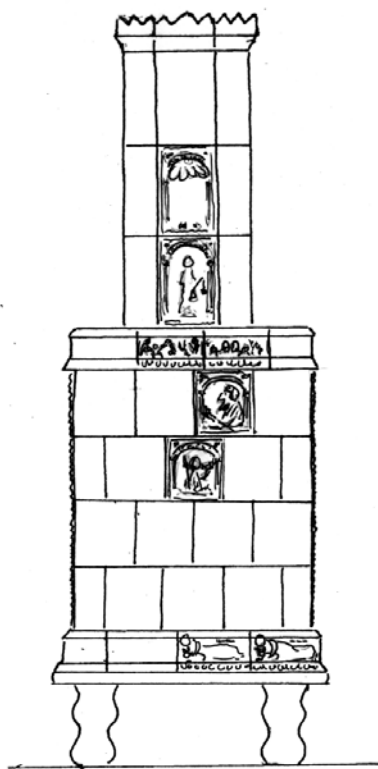


Fig. 23. Rekonstruktionsforslag til den polykrome reformati-  
onsovn på grundlag af de fundne kakler. Gesimskaklerne bevi-  
ser, at en sådan ovn har stået i huset. Kakkelforbrug 118 stk.  
Tegning Ole Kristiansen.

Rekonstruktionsvorschlag für den polychromen Reformati-  
ons-Ofen an Hand der gefundenen Kacheln. Die Simskacheln be-  
zeugen, dass ein solcher Ofen im Hause gestanden hat.  
Kachelverbrauch 118 Stück.

ovn danner der sig et rimeligt billede af den polykrome ovns udseende (fig. 23). Der mangler dog flere elementer f.eks. kvadratiske eller næstenkvadratiske kakler til underdelen og både de øvre og nedre gesimskakler samt kronekaklerne til overdelen.

#### Ovn 4. Rekonstruktion af Niels Thamsens polykrome ovn fra 1552

Af Sønderportsgades ovne tegner den polykrome ovn fra 1552 sig tydeligst. Den er opbygget af brede rektangulære kakler suppleret med specialkakler med samme værkstedstræk, f.eks. den kunstneriske standard, den hvide blomst, der nærmest er værkstedets bomærke, glasurens karakter og ikke mindst den meget specielle udformning af rumperne (se nedenfor)<sup>59</sup>. På grundlag af fragmenter af 11 rektangulære kakler med 5 forskellige motiver, 4 vandrette listekakler, hvoraf 2 udgør et sammensat hjørne, samt 3 lodrette listekakler, kan der gives flere rekonstruktionsforslag. Da kaklerne blev anskaffet, sandsynligvis importeret fra en fjern sachsisk pottemager ved Elben eller Weser, er de sikkert ankommet til Ribe med skib som et helt ovnkoncept indeholdende alle de nødvendige kakler – alt omhyggeligt nedpakket i kasser og tønder. Hvordan ovnen har skullet se ud kan måske udledes af det fundne materiale.

Da der til en almindelig ovn udelukkende af kakler let kan gå op til 80-100 enkeltdele, og da der i Sønderportsgade fuldstændigt mangler de typiske kvadratiske kakler til fyrkammeret, oftest i form af portal- eller medaljonkakler, kunne man forestille sig, at fyrkammeret har været en jernovn. I så fald har kun overdelen, røgekammeret, været opbygget af kakler – og man kunne nøjes med det halve antal. Jernovnen, som importvare fra Harzen eller Hessen, begyndte netop at vinde indpas i Danmark i sidste del af 1500-tallet<sup>60</sup>. At kun få af disse er bevaret skyldes givet, at gammelt jern, modsat knust keramik, er blevet genbrugt. En jernovn med en traditionel kasseformet eller polygonal overbygning af kakler vil normalt foroven afsluttes med en krans af kronekakler. Disse mangler imidlertid også, men da det kun drejer sig om otte kakler, kunne de dog nemt befinde sig uden for det udgravede område.

Da der også mangler eksempler på de nødvendi-

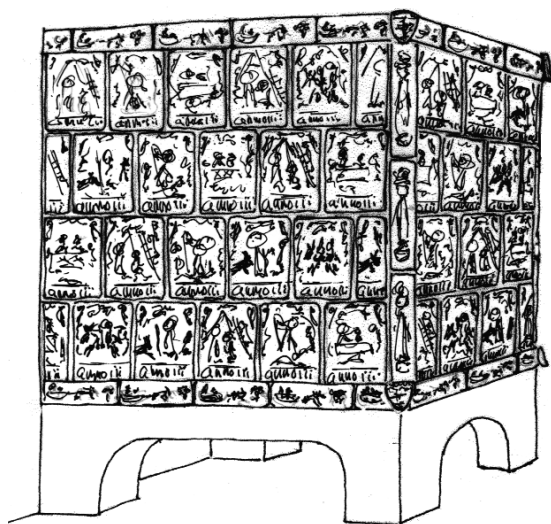


Fig. 24. Rekonstruktionsforslag til den polykrome ovn fra 1552 som kasseovn på grundlag af de fundne kakletyper samt de her postulerede halvede kakler ved hjørnerne, der er betingelsen for opmuringen i forbandt. Til ovnen er brugt i alt 90 enheder: 62 kakler, deraf 12 halve, 6 lodrette lister, 18 vandrette lister, deraf to tilskårne samt 4 sammensatte hjørner med våbenskjold. Rumpernes konstruktion forårsager en bred fuge mellem de enkelte kakler. Omtrentlige mål: h. 1,15 m, b. 0,65 m, l. 1,05 m. Dertil kommer et fundament på ca. 0,30 m. Tegning: Ole Kristiansen.

Rekonstruktionsvorschlag für den polychromen Ofen von 1552 als Kastenofen auf Grundlage der gefundenen Kacheln und der hier postulierten halbierten Kacheln an den Ecken, die eine Bedingung für den Verband des Aufbaus sind. Für den Ofen sind ins gesamt 90 Einheiten verwendet: 62 Kacheln, davon 12 halbierte, 6 senkrechte Leisten, 18 ganze waagerechte Leisten davon zwei zugeschnittene sowie 4 zusammengesetzte Ecken mit Wappen. Die Konstruktion der Rumpfe verursacht eine breite Fuge zwischen den Kacheln. Maße ca. H. 1,15 m, B. 0,65 m, L. 1,05 m. Dazu kommt noch ein Fundament von etwa 0,30 m.

ge gesimskakler og hjørner, må konstruktionen være anderledes. Denne afsløres måske af de lodrette listekakler, der er højere end de rektangulære kakler i forholdet 3-4, således at tre lister à ca. 35 cm svarer til fire rektangulære kakler à ca. 26 cm. De kunne fint være anbragt som hjørnelister. Det giver en højde på 1,05 m. Dertil kommer så den vandrette frise af listekakler øverst på 9 cm, i alt 1,14 m. Til en fire kakkelt høj ovn bygget i forbandt skal der bruges 12 halve kakler, enten gennemskårne helkakler eller særlige kakler i dette format. Ingen af typerne er fundet. En ovnkonstruktion uden forbandt kendes som overbygning på en jernovn fra Kempton/Algäu<sup>61</sup>. Den er uden

gesims og halve kakler, men med kakler og lodrette skråstillede hjørnelister, hvis format er som i Ribe. Der er en bred fuge af ovnler mellem kaklerne; det kunne evt. skyldes, at de er udstyret med den samme usædvanlige rumpetype som Ribekaklerne (se afsnit om kaklernes konstruktion). En jernovn på ben er sædvanligvis omkring 1 m høj, og med en kakkelloverbygning i overensstemmelse med kaklernes mål ville det resultere i en ovn på omkring 2,15 m, hvilket der næppe har været plads til i Niels Thamsens stue.

Dette giver anledning til en helt tredje rekonstruktion, nemlig som ren kasseovn, d.v.s. en kakkellovn bestående af et stort kasseformet fyrkammer uden overbygning, som det bl.a. ses på et par samtidige ovne fra Schweiz, hvor der også er fundet anvendelse for de lodrette og vandrette lister<sup>62</sup>. En sådan rekonstruktion ville måske også forklare de rektangulære kaklers atypiske, dybe rumper, idet de jo her er placeret i fyrkammeret, hvor der kræves en særlig kraftig konstruktion. Med fundament og evt. nedre gesims ville den få den passende højde på 1,40 – 1,50 m (fig. 24).

### Kaklernes konstruktion

De ret brede, rektangulære, flade kakler med den smalle, lave, uprofilerede rand har en underlig gammeldags karakter og må være fremstillet på en ret utraditionel måde (fig. 25). Modsat renæssancekaklernes normale, stramme arkitektoniske indramning med en klassisk søjlebåret portal omkranses billedfeltet her sammen med tekstbjælkens sengotiske bogstavformer af en frodig, uregelmæssig bladdekoration. En sammentegning af rammerne fra de fem forskellige kakler viser imidlertid, at bladdekorationen ikke er ens. Kun tekstbjælken forneden og den øverste del med de to papegøjer som "svikkelmotiv" er fælles. Medens tekstbjælken er skåret til lejligheden, må papegøjedelen stamme fra patricerammen til en ukendt portalkakkel, hvor selve portalåbningen med søjler og bueslag er udfyldt med ler, således at niveauforskellen til billedfeltet er forsvundet. Portalens yderste halvcirkel kan stadig anes. Dette har dannet patricerammen, der har haft en åbning passende til billedfelterne, der er hentet fra kendte serier. Med denne sammensatte patrice fremstilles matricen. Da de naivt udførte blomster og blade er

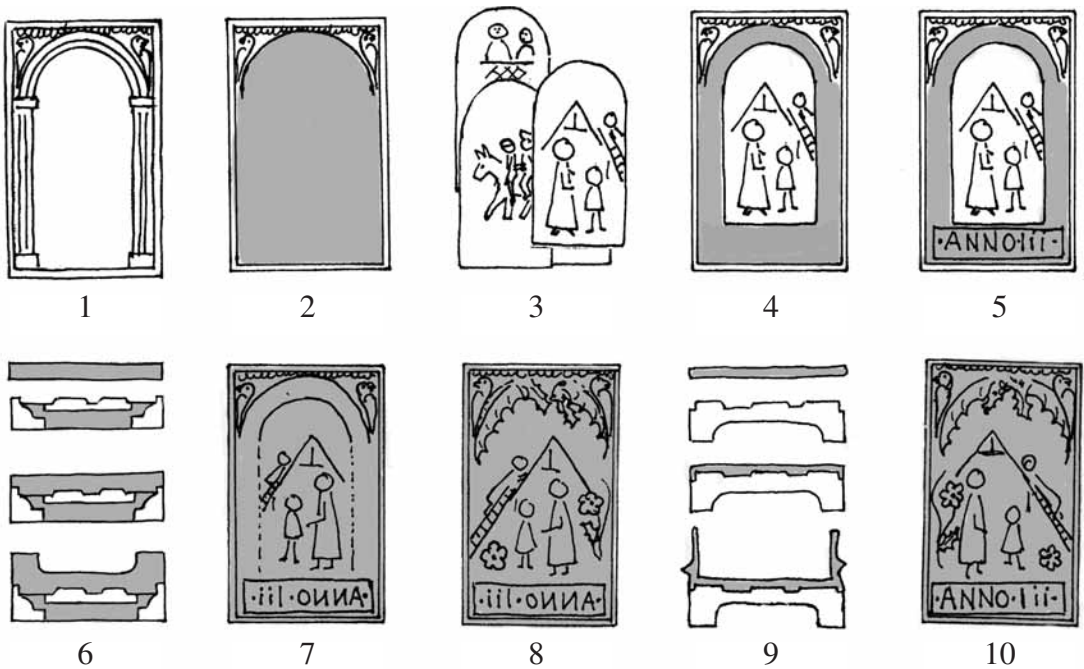


Fig. 25. Rekonstruktion af arbejdsgangen ved fremstilling af den polykrome kakkelse fra 1552. Den grå farve angiver blødt eller læderhårdt ler. 1) Patricerammen til en ikke kendt portalkakkel med bærspisende papegøjer som svikkelmotiv vælges som udgangspunkt. 2) Åbningen i midten fyldes op med ler, så søjler og bueslag dækkes, mens papegøjerne og en lav ramme bevares. 3) Færdige, indkøbte patricebilledfelter fra forskellige ældre serier udvælges. 4) Et billedfelt, her med motiv 11, presses ned i leret, og der renses omkring det for oppresset ler. 5) Tekstbjælken med "ANNO l ii" stemples, og den retvendte positive patrice er nu færdig. 6) En tyk lerplade presses ned over den, og der dannes et negativt aftryk, matricen, der forsynes med en solid ramme og evt. et håndtag. 7) Den rå, negative matrice skal nu efterbehandles, og grater skal fjernes. 8) Kristornblade, blomster og stængler skæres i det læderhårde ler, og stigen og munkens kutte forlænges ud over det oprindelige billedfelt. Alle matricer selv med samme motiv vil derfor blive forskellige. Matricen er nu færdig og brændes og derefter klar til evt. salg. 9) Andre pottemagere kan nu fremstille kakler dermed. En af dem har forsynet sine med en usædvanlig dyb rumpe med en underlig vulst. 10) Den færdige læderhårde kakkeler er klar til begynde, glasering og bemaling inden den brændes.

Herstellungsvorschlag für eine Matrice mit dem Motiv 11 in der polychromen Kachelserie von 1552. 1) Der Patricenrahmen für eine nicht bekannte Portalkachel mit beerenfressenden Papageien als Zwickelmotiv wird als Ausgangspunkt gewählt. 2) Die Öffnung in der Mitte wird mit Ton ausgefüllt, so daß die beiden Säulen und der Bogen gedeckt werden; nur die Papageien und ein niedriger Rahmen bleiben frei. 3) Eingekaufte, gebrauchsfertige Patricenbildfelder von verschiedenen älteren Serien werden ausgesucht. 4) Ein Bildfeld, hier mit dem Motiv 11, wird in den Ton gepreßt. Der aufgepreßte Ton wird entfernt und die Oberfläche geglättet. 5) Der Textbalken mit "ANNO 1552" wird eingestempelt, und die rechtverkehrte Patrice ist fertig. 6) Eine dicke Tonplatte wird auf die Patrice für eine negative Abformung gedrückt, die Matrice. Diese wird nun mit einem soliden Rahmen und eventuell eine Handhabe versehen. 7) Die rohe, spiegelverkehrte Matrice wird nachbossiert, alle Grate werden entfernt. 8) Christdornblätter, Blumen und Zweige werden in den lederharten Ton geschnitzt, und die Leiter und die Mönchkutte werden über das ursprüngliche Bildfeld verlängert. Alle Matricen mit diesem Motiv werden deshalb verschieden. Die Matrice ist fertig und soll gebrannt werden um eventuell verkauft zu werden. 9) Andere Töpfer können nun Kacheln damit abformen. Einer von ihnen hat seine mit einem ungewöhnlich hohen Rumpf mit einem eigentümlichen Wulst versehen. 10) Die fertigen, lederharten Kacheln werden erst engrobiert und dann glasiert und bemalt, bevor sie gebrannt werden. Wegen nachlässiger Massenproduktion fällt die Glasur verschieden aus. (Siehe fig. 28).

forskellige fra kakkeler til kakkeler og fuldstændigt tilpasset det enkelte motiv, må de være skåret i den endnu bløde matrice; derved er aftrykket af samlingen mellem billedfelt og ramme skjult. – Hver enkelt matrice er således individuelt bearbejdet; skulle der laves flere med det samme motiv, ville de alligevel blive forskellige. Både rammen og

princippet er enestående og findes tilsyneladende ikke beskrevet i litteraturen.

Også rumperne er af en usædvanlig konstruktion, og har ikke nødvendigvis noget at gøre med matricemageren, men må være en ejendommelighed ved den pottemager, der har lavet kaklerne (fig. 26). Den 7-8 cm dybe rumpe på de rektangu-

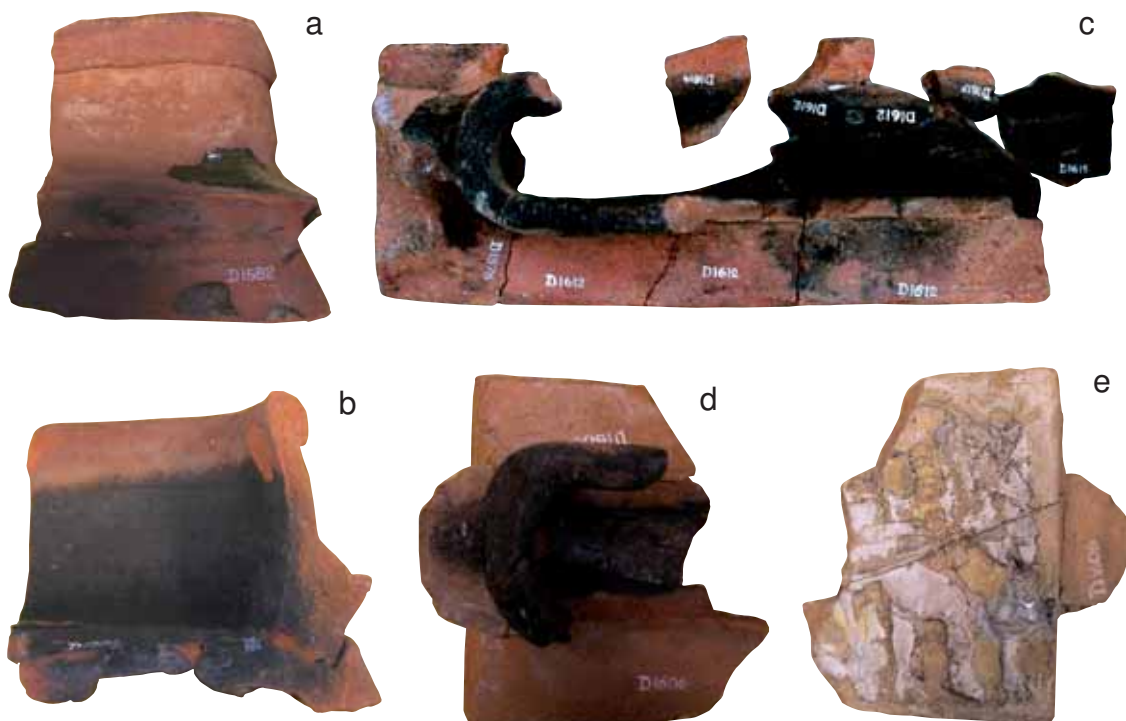


Fig. 26 Rumpformer. a. 1552-kakkel set fra siden. Drejet rumpe med omlagt rand og pålagt tilskåret vulst. b. Samme set i snit (det sodede brud tyder på en livsfarlig utæt ovn!). c. Lodret liste set fra bagsiden, drejet rumpe og afslåede næb til venstre. d. Vandret liste set fra bagsiden, drejet rumpe med næbet i behold. e. Samme set fra forsiden med næbet ragende frem. Foto: Ole Kristiansen.

Rumpfformen. a. 1552-Kachel von der Seite gesehen. Gedrehter Rumpf mit verstärkter Mündung und aufgelegtem Wulst. b. Rumpf derselben Kachel im Querschnitt (Der rußige Bruch deutet auf einen lebensgefährlichen, undichten Ofen!). c. Rückseite einer senkrechten Leiste mit gedrehtem Rumpf mit abgeschlagenem Zapfen links. d. Rückseite einer wagerechten Leiste mit gedrehtem Rumpf und dem Zapfen intakt. e. Schauseite derselben Leiste mit hervorragendem Zapfen.

lære kakler er på ydersiden forsynet med en underlig ikke tidligere beskrevet tilskåret vulst, der ofte rager ud over kanten og må have forårsaget en bred fuger mellem kaklerne. Måske har funktionen været at sikre en stabil opbygning med ovneret. De vandrette og lodrette listekaklers konstruktion med et næbagtigt fremspring i begge ender er lige så besynderlig. Fremspringene synes enten at skulle skabe mellemrum eller være beregnet til at gribe ind i noget, men ikke i hinanden, og de fleste fremspring var da også slået af allerede ved opmuring af ovnen.

### Den polykrome 1552-ovns ikonografiske udsagn – rammen

Det gotiserende løvværk kunne med de spidse blade og frugter minde om kristtornegrene. Hvis

renæssancemennesket har set dem således, vil han have forbundet dem med Kristi tornekrone og de røde bær som Kristi blod. Kristtorn (på tysk Kristdorn eller Stechpalme) benyttedes nemlig i katolske egne ved kirkelige optog palmesøndag, for ifølge en legende var det med sådanne grene, man havde hilst Kristus ved indtoget i Jerusalem – bladene fik først tornene langfredag<sup>63</sup>.

De to papegøjer i hvert sit hjørne må være de næsten 60 cm store, langhalede, blå eller grønne alexanderparakitter, der stammer fra Indien<sup>64</sup> (fig. 27). De har været kendt i Europa siden oldtiden og blev holdt som eksklusive kæledyr i adelige kredse bl.a. på grund af deres evne til at efterligne den menneskelige stemme. Siden middelalderen har de af flere grunde været opfattet som et Maria-symbol., bl.a. fordi man tolkede deres skrig:



Fig. 27. I en sort-hvid gengivelse med den rigtige lysætning ses relieffet tydeligere. Den langhalede alexanderpapegøje sidder som Maria-symbol i kristtornen og ernærer sig ved bærrene, som var det vinen i nadverhandlingen. Foto: Den antikvariske Samling, Ribe.

*In schwarzweißer Wiedergabe mit dem richtigen Licht sieht man das Relief deutlicher. Der Alexanderpapegei sitzt als Mariasymbol im Christdorn und ernährt sich von den Beeren als sei es der Wein des Abendmahls.*

“AVE! AVE!”, som Gabriels bebudelseshilsen til Maria: “AVE, gratia plena—” eller omvendt “EVA, EVA” forkydende gudsmoderen Maria som den “Den ny Eva”<sup>65</sup>.

På kakler kendes sammenstillingen Maria – papegøje fra to fornemme Kölner-skålkakler fra ca. 1500. Den ene kakkelse viser bebudelsen, på den anden sidder papegøjen i det blomstrende Livets Træ<sup>66</sup>. På samme måde blomstrer kristtorngrenene på kaklerne og får således en dobbelt betydning. På syndefaldsscener som på f.eks. Dürers kobberstik fra 1504 og Erhardt Altdorfers bibeltitelblad fra 1533 – herhjemme genbrugt på titelrammen til Christian III’s bibel fra 1550<sup>67</sup> – ses papegøjen siddende i Livets Træ.

Tekstbjælken er speciel. Årstallet ANNO Lii

(fig. 2) er skrevet med gotiske minuskler og romertal, hvilket leder tanken hen på langt ældre gotiske kakler<sup>68</sup>. Allerede fra 1530’erne ville en sådan tekst på kakler normalt stå med latinske bogstaver og arabertal<sup>69</sup>. Årstal på kakler er sjældne og angiver ofte dynastiske forhold<sup>70</sup>, men på Sønderportsgade-kaklerne med deres stærkt antikatske indhold kunne årstallet 1552 muligvis referere til en bestemt begivenhed af stor reformatorisk betydning. De protestantiske tropper havde netop det år under ledelse af kurfyrst Moritz af Sachsen jaget kejser Karl 5. på vild flugt over Alperne, fået løsladt den protestantiske kurfyrste Johann Friedrich der Grossmütige af kejserens fangenskab og ved en påfølgende fredsslutning i Passau fået ophævet “Det Augsburgske Interim”<sup>71</sup> og dermed vundet fuld religionsfrihed<sup>72</sup>. Det synes at være en plausibel lejlighed at fejre med et reformatorisk ovnkoncept.

### Billedfeltet

Billedfelterne, der jo forhandlede som løsdele, er hentet fra forskellige lidt ældre kakkelserier med protestantiske temaer. De illustrerer lignelser og begivenheder hentet fra Det Nye Testamente eller er forklaringer til den lutherske kristendomsforståelse. På grønglaserede, eller endnu bedre, uglaserede eksemplarer ses, at de er af høj kunstnerisk kvalitet. Dette skjules desværre på de polykrome kakler i Ribe af den tykke, ugennemsigtige tinglasur og den noget skødesløse bemaling, hvor farvelægningen tilmed kan variere fra kakkelse til kakkelse (fig. 28).

### Lignelsen om den gode hyrde eller Kristi fårestald

Forlægget til en af disse kakler (motiv 11) er et træsnit af Hans Sebald Beham fra 1524 med en rimet tekst af Hans Sachs. (fig. 29) Det findes kun bevaret som kopi i et enkelt eksemplar; men efter de fundne kakler at dømme må serien have bestået af mindst tre forskellige træsnit<sup>73</sup>. De virker som illustrationer til en Luther-prædiken fra 1522, hvor han definerer de tre slags hyrder<sup>74</sup>. Der er den trofaste tjener, der som Kristus giver sit liv for fårene, d.v.s. den menighed, der er i hans varetægt. Der er lejesvenden, levebrødspræsten, der muligvis prædiker ret men flygter, når ulven kommer. Og der er





Fig. 28. Lejesvendens ansigt på tre kakler med motiv 12 (fig. 32). Her ses hvor stor forskel, der kan være i glaseringen af samme motiv. En sammenligning med en kachel fra København fra en lignende serie viser, i hvor høj grad glasuren har sløret det omhyggeligt udførte relief (se fig. 34). Foto: Ole Kristiansen.

Das Gesicht des Mietlings auf drei Kacheln mit Motiv 12 (fig. 32). Hier sieht man, wie groß der Unterschied in der Glasurarbeit beim selben Motiv sein kann. Ein Vergleich mit einer unglasierten Kachel aus Kopenhagen einer ähnlichen Serie zeigt, wie sehr der Glasur das sorgfältig ausgeführte Relief verschleiert hat (fig. 34).



Fig. 29. Hans Sebald Behams antikatsolske træsnit med forklarende vers af Hans Sachs fra 1524 er det grafiske forlæg til motiv 13. Det anskueliggør Johs. kap. 10 med evangeliets fjender, der bryder ind alle vegne i Kristi farestald. Efter Geisberg 1930 nr. 221.

Hans Sebald Behams antikatholischer Holzschnitt mit erklärendem Vers von Hans Sachs von 1524 bildet die graphische Vorlage für Motiv 13. Hier wird Johannes Kap. 10 mit den Feinden des Evangeliums, die überall in den Schafstall Christi einbrechen, veranschaulicht.



Fig. 30. På en matrice fra Speyer ses patriceskærerens redigerede udsnit af Behams træsnit passende til kakkens rektangulære format. Efter Strauss 1983 Tafel 125,2.

Auf einer Matrice aus Speyer sieht man den redigierten Ausschnitt des Patricenschneiders von dem Holzschnitt Behams für das hochrechteckige Format der Kachel angepasst.

ulvene, der stjæler fårene fra herrens hjord, det er de gejstlige og verdslige tyranner som paven og hans folk og de fyrster, der er imod evangeliet, d.v.s. reformationen.

Evangeliets fjender specificeredes nærmere af Melancton 1530 i Den augsburgske Bekendelse<sup>75</sup> og aktualiseredes senere i 1535 af Luther i kommentarerne til Galaterbrevet kap.1,8<sup>76</sup>. Her advares mod djævelens gerninger i form af falske forkyndere som papister, sværmere, gendøbere, tyrker<sup>77</sup> og jøderne med deres lovreligion. Reformationen i Danmark blev ikke gennemført ved, at Chr. III satte sit navn under; der var århundredet ud en stadig kamp mod gamle katolikker, uvidende præster, gendøbere, philipister, reformerte, katolsk modreformation og reformkatolicisme, jødisk lovreligion, anglikanske påvirkninger etc. Først med ortodoksien i begyndelsen af det følgende århundrede kom der mere styr på tingene<sup>78</sup>.

*Motiv 11. 1 stk. (fig. 31). WER ANDERSWO HINEINSTEIGT Johs.10,1. a. Billedfeltet er kendt fra en næsten helt bevaret kakkematrice fra Speyer i Sydtysskland (fig. 30)<sup>79</sup>. Matricen viser et revideret udsnit af Behams træsnit (fig. 29), hvor Kristus står som den gode hyrde og dørvogter og tager imod en lægmand, der har fundet den rette indgang. Nogle får kigger frem fra fårestalden, medens tyve og røvere bryder ind gennem taget. På en stige helt ude til højre lænet op ad taget ses en af røverne i munkekutte. Ovenover står et citat fra Johs. 10,1: "--ANDERSWO HINEINSTEIGT--"<sup>80</sup> – "den, der ikke går ind i fårefolden gennem døren, men stiger over andetsteds, han er tyv og røver". På kaklen fra Sønderportsgade (fig. 31) har matricemageren for at udfylde fladen og lette forståelsen primitivt tilføjet det nederste af munkens blå kutte, hans ben og det nederste af stigen. Kristus er klædt i brun kjortel, medens lægmanden er iført en simpel, blå frakke og lange, sorte hoser i modsætning til de øvrige på Behams træsnit, der er klædt som munke, nonner og lærde. På træsnittet bærer han desuden en hakke eller økse over skulderen, hvilket karakteriserer ham som bonde, håndværker eller måske snarest bjergmand (se motiv 16). Han repræsenterer det, Luther kalder "det almindelige præstedømme"; det fremgår af et samtidigt træsnit med samme motiv udført af Hans*



*Fig. 31. Motiv 11. Billedfeltet fra fig. 30 er benyttet til kaklen fra Sønderportsgade. For at lette forståelsen har matricemageren tilføjet det nederste af stigen med munkens kutte og ben. Foto: Ole Kristiansen.*

*Das Bildfeld von Fig. 30 ist für die Kachel in Sønderportsgade verwendet. Um das Verständnis zu erleichtern hat der Matricemacher die Beine und Kutte des Mönches und den unteren Teil der Leiter hinzugefügt.*

Sebald Behams bror, Bartel Beham, hvor han får overrakt en nøgle af Kristus, d.v.s. magten til at tilsige den angrende syndernes forladelse (Matt. 16,18-19 og tydeligere i Matt. 18.15ff)<sup>81</sup>.

Brødrene Beham gik i Nürnberg sammen med Georg Pencz under betegnelsen "Die gottlosen Maler" på grund af deres stærkt antikatske agitation. Deres flyveblade var ofte ledsaget af en barsk tekst af Hans Sachs. Denne frimodige omgang med ytringsfriheden endte med en retssag i 1527, der – af hensyn til den ellers protestantiskindede bys handelsforbindelser – resulterede i, at Sachs fik mundkurv på, og brødrene blev frikendt, men måtte forlade byen<sup>82</sup>.



Fig. 32. Motiv 12. På billedfeltet på en grønglaseret kakkel fra Enns i Østrig ses Kristus som den gode hyrde, der forsværer sin hjord mod ulven, mens lejesvenden flygter. Foto: Museum Lauriacum, Enns Østrig.

Auf dem Bildfeld einer grünglasierten Kachel aus Enns in Österreich sieht man Christus als den guten Hirten, der seine Herde gegen den Wolf verteidigt, während der Mietling flieht.

Motiv 12. 3 stk. (fig. 33). ICH BIN EIN GVTER HERT. Johs. 10,11-16. Hele billedfeltet kendes fra en bevaret portalkakkel fra Enns i Østrig (fig. 32). Den er ligeledes forsynet med citat fra Johs. 10, her vers 11: "ICH BIN EIN GVTER HERT ICH LASSE MEI LEBE VOR MEINE SCHAFFE"<sup>83</sup>. På kaklen (fig. 33) ses Kristus med gul cirkelglo-rie, brun kjortel og med bare fødder. I sin højre hånd holder han hyrdestaven, der er en parallel til sejrxfanen i opstandelsesscener. Med den forsvarer han fårene mod den sorte ulv, der kommer ind fra venstre og er forlænget et par cm. Ulven symboliserer pave og tyranner. Med sin venstre hånd viser Kristus ned mod to små, hvide lam, menig-



Fig. 33. Motiv 12. For at udfylde fladen er ulvens sorte krop forlænget et par cm. Foto: Ole Kristiansen.

Um die Fläche auszufüllen hat man hier den schwarzen Körper des Wolfes um ein paar Zentimeter verlängert.



Fig. 34. Sortsværtet 1600-tals kakkel fra København med billedfelt med samme tema, men udført af en anden patriceskærer. For eksempel mangler det karakteristiske sving forneden i Kristi kjortel. Men scenen er den samme. Kristus er her den gode hyrde, som fårene kender og følger. Foran fårestalden ses den kristne lægmand i kamp med ulvene, medens lejesvenden flygter øverst til højre. Det kunne føre til mistanken om, at et ikke bevaret træsnit af en af Beham-brødrene har tjent som forlæg. Foto: Anneli Bork, Ehlers Samling Haderslev.

Kachel mit Eisenfarbe aus Kopenhagen Anfang 1600 mit demselben Thema, aber von einem anderen Patrizenschnitzer. Z.B. fehlt der charakteristische Schwung unten am Rock Christi. Die Szene bleibt aber dieselbe. Christus ist hier der gute Hirte, den die Schafe kennen und dem sie folgen. Vor dem Schafstall kämpft ein treuer Laie gegen die Wölfe, während der Mietling oben rechts flieht. Das könnte zu dem Verdacht führen, daß ein nicht erhaltener Holzschnitt von einem der Beham-Brüder als Vorlage gedient hat.

heden, ved sine fødder. Til højre forsvinder lejesvenden, levebrødspræsten, med hyrdestav over skulderen. Han er ligeglad med sine får og flygter som i Johs.10,12-13. I modsætning til Kristus og lægmanden, der får overrakt nøglemagten, er han som den onde efter middelalderlig tradition vist i profil med karikerede ansigtstræk. Han fremstilles som munk med munketonsur og iklædt en kutte, der på et fragment er grøn og hvid, på et andet brun og hvid (se fig. 28).

En tredje kakkel med samme tema er fundet i København (fig. 34). Her illustreres Johs. 10,3-4 og 11-13. Den er fra begyndelsen af 1600-tallet, sortsværtet og i en helt anden indramning<sup>84</sup>. Fælles kendetegn for seriens billedfelter er Kristus med cirkelglorie og iført kjortel, medens de øvrige personer er i samtidsdragt, og på to af dem er sce-

nen den samme ydmyge bindingsværksbygning. Lignelsen synes ikke at have fundet billedlig anvendelse i katolsk tid eller i samtidige katolske miljøer, billedbrugen må være en oplagt protestantisk nyskabelse<sup>85</sup>.

### Passionsserie

Motiv 13. 2 stk. (fig. 35). *Kristi opstandelse*. Kristus træder Død og Djævel under fode påskemorgen. I det gule billedfelt ses Kristus med stråleglorie. Stråleglorien benyttes tilsyneladende kun i situationer, hvor Kristus udstråler en særlig kraft, som ved nadverindstiftelsen, korsfæstelsen og opstandelsen<sup>86</sup>. Håret er langt og brunt, og han er iført brun kappe, men ellers nøgen. I højre hånd holder han sejrspanen, hvormed han besejrer djævelen, der er vist i profil med karikerede, jødiske træk og iført sort munkekutte. Døden er vist som skelet. Over skelettet ses den åbne, tomme grav som en hvid ligkiste. Billedfeltet hører oprin-



Fig. 35. Motiv 13. Det smalle billedfelt har nødvendiggjort frodigere bladdekorationer langs siderne. Foto: Ole Kristiansen.

Das schmale Bildfeld benötigte üppigeres Laubwerk an den Seiten.



Fig. 36. Billedfeltet fra denne matrice fra Speyer, hvor Død og Djævel trædes under føde ved opstandelsen påskemorgen er uredigeret genbrugt på kaklen i Sønderportgade. Efter Strauss 1983 Tafel 125,1.

*Das Bildfeld von dieser Matrice aus Speyer, wo Tod und Teufel bei der Auferstehung Ostermorgen unter die Füße getreten werden, ist unredigiert wieder verwendet auf der Kachel in der Sønderportgade.*

deligt ikke til serien med Kristi færestald. Det er tydeligvis skåret af en anden kunstner. Død og Djævel i de lignende skikkelser kendes fra en kakkelfter et forlæg af Cranach med henvisning til Luthersk-Paulinsk opfattelse af retfærdiggørelse ved tro alene i Kristi korsdød<sup>87</sup>. En kakkelmatrice med dette billedfelt kendes ligesom motiv 11 fra Speyer (fig. 36)<sup>88</sup>.

### Lignelser

*Motiv 14. 2 stk. (fig. 37). Lignelsen om den rige mand og Lazarus. Lukas 16,19.* I midten ses et vel-dækket bord med en underdug med skarpe læg og en hvid overdug. Ved bordet sidder den rige mand i renæssancedragt, der på det ene fragment er blå



Fig. 37. Motiv 14. Lignelsen om Lazarus og den rige mands måltid kendes i flere andre udgaver på kakler, men denne er ny. Den nederste del med Lazarus og hundene mangler. Foto: Ole Kristiansen.

*Das Gleichnis von Lazarus und der Mahlzeit des reichen Mannes ist auf Kacheln in mehreren Versionen bekannt, aber diese ist neu. Der untere Teil mit den Lazarus und den Hunden fehlt.*

og brun, og på det andet hvid og brun. Han har sort baret på hovedet, guldkæde om halsen og i højre hånd et guldbæger. Ved hans venstre side sidder en kvinde i renæssancedragt, hun har gyldent hår og guldkæde om halsen. Bag dem ses en høj stoleyrg, der understreger deres sociale position. Ved mandens højre side står en barhovedet tjener i hvid og blå renæssancedragt. Den nederste del med den fattige mand og hundene mangler<sup>89</sup>. Motivet kendes på kakler i flere andre versioner.

*Motiv 15. 3 stk. (fig. 38). Den barmhjertige samaritaner. Lukas 10,25-38.<sup>90</sup>* På den gule baggrund ses den nøgne, udplyndrede mand med hvid forbinding om hovedet siddende på et sort muldyr. Bag ham sidder samaritaneren afbildet som en turbanklædt, skægget rytter, iført brunt tøj og sorte støvler med tidstypiske lange hjulspor. Turbanen ville i 1500-tallet med de fremrykkende tyrkiske hæres besættelse af store dele af Østeuropa betegne en tyrk, altså en fjende, på samme måde som samaritaneren var en fjende for jøderne. Maleren har haft travlt og ikke malet ærmet brunt på samaritanerens arm, der holder om den nøgne mand, men ladet den være hvid som ham. Motiverne 13, 14 og 15 er ikke blevet udvidet til



Fig. 38. Motiv 15. Den barmhjertige samaritan. Kakkelmaleren (se Hans Sachs' tekst under Ammans Haffner fig. 8) har haft travlt under glaseringen, han har her glemt at male samaritanerens ærme brunt. Foto: Ole Kristiansen.

*Der barmherzige Samariter. Der Kachelmaler (siehe den Text von Hans Sachs unter Ammans Haffner fig. 8) hat es so eilig beim Glasieren gehabt, dass er den Ärmel des Samariters braun zu malen vergessen hat.*

siderne som motiv 11 og 12, og kristtornrammen langs siderne er derfor fyldigere.

### Specialkakler – listekaklernes billedfelt

Motiv 16. 4 stk. (fig. 39). Kanefart. Vandret listekakkel. Disse kakler må, selv om de mangler den hvide blomst, høre med til serien på grund af glasuren og brænding og ikke mindst den besynderlige konstruktion af rumpen. Kunstnerisk er reliefferne her af langt ringere kvalitet end de øvrige og må være en senere matricemagers eget kluntede forsøg på fremstilling og udsmykning af en manglende specialkakkel. Det virker, som om reliefferne er presset ned i matricen med flere mindre stempler, især de diletantisk udførte tre træer eller blomster i højt græs står underligt skævt, og man kan se randen af stemplet. Den hestetrukne, udsmykkede kane med de festklædte mennesker, en mand og en kvinde, kendes fra grafiske skildringer af samtidens folkelige fester og fyrstelige triumftog, der fejredes med optog gennem byen<sup>91</sup>. De forskellige håndværkerlaug i stiveste puds medbragte deres redskaber, f.eks. kom bjergarbejderne med deres hakker over skulderen. Måske er det en sådan hakke, manden på kaklen bærer over skulderen, eller er det blot en pisk<sup>92</sup>. Bjergarbejdere på en ovn med reformatoriske billedkakler ville ikke



Fig. 39. Motiv 16. De vandrette listekakler med kanefarten uden kristtornblade og blomst er tydeligt fremstillet til ovnkonceptet af en langt primitivere håndværker end den, der har skåret billedfelterne, og end den, der har fremstillet matricerne. Foto: Ole Kristiansen.

*Die wagerechten Leistenkacheln mit der Schlittenfahrt ohne Christdornblätter und Blume sind deutlich von einem weit primitiveren Handwerker für das Ofenkonzept gebastelt, als dem, der die Bildfelder geschmückt hat, und als dem, der die Matrizen hergestellt hat.*



Fig. 40. Motiv 17. Våbenskjoldet er monteret på listekaklen med en klump ler. Pletter af bly og tinglasur derpå må komme fra glasurpulveret på den endnu ubrændte, læderhårde kakkel under monteringen. Kaklen bliver således kun brændt én gang – og altså uden forglødning. Foto: Ole Kristiansen.

*Das Wappenschild ist mit einem Tonklumpen auf die Leistenkachel montiert. Flecken von Blei- und Zinnlasur darauf müssen von dem Glasurpulver auf der noch ungebrannten, lederharten Kachel während der Montierung stammen. Die Kachel wird also nur einmal gebrannt – kein Schrühhbrand.*

være urimeligt, de var samlet tidligt gået ind for den lutherske lære<sup>93</sup>. En frisekakkel fra Kølnområdet med et lignende verdsligt optog forestiller en vogn med en drukken Bacchus trukket af to aber<sup>94</sup>.

Motiv 17. 1 stk. (fig. 40, se fig. 3). Hjørnekakkel med våbenskjold. To af listekaklerne med kanefarten, en tilskåret halv og en i fuld længde er modelleret sammen til et sammensat hjørne. Glasurspor på lerklampen, der holder skjoldet, viser, at påsætningen er sket, efter at glasuren er påført, men endnu ikke brændt. Den er altså påført det læderhårde ler – og der har kun været én brænding, ingen forglødning først. Delen med den halve længde indikerer, at ovnen har været opbygget i et solidt forbandt, således at en lodret fuge aldrig har ligget over en lodret fuge. Hjørnekaklen er påmonteret en plade med en version af Frederik II's kronede våbenskjold<sup>95</sup>. I hjerteskjoldet ses Oldenborgs våben<sup>96</sup>, i midtskjoldet foroven t.v. til dets dækket af hjerteskjoldet Slesvigs to løver og t.h. Holstens nældeblad. Forneden t.v. Stormarns

svane og t.h. igen Oldenborg våben. På hovedskjoldet øverst t.v. Danmarks tre løver og to hjerter og t.h. Norges løve med St. Olavs økse. Forneden t.v. Sveriges (eller som man sagde i Danmark: Unionens) tre kroner og t.h. "de Goters" løver blandt hjerter. På skjoldfoden ses "de Venders" lindorm<sup>97</sup>. På slottet i Nykøbing Falster, som var genopført til Fr. II's enke 1588, har der befundet sig en ovn med et lignende våbenskjold, her med blå på hvid tinglasur<sup>98</sup>. Våbenskjolde på kakkellovne er ret ualmindelige, og patricerne dertil må være lavet som kongelige bestillingsarbejder hos tyske værksteder for at give ovne med et mere eller mindre kendt koncept et passende kongeligt udseende; men derfor kan hjørnekakler med dem jo godt være fremstillet i flere eksemplarer<sup>99</sup>. Det samme må gælde en frisekakkel fra Koldinghus med Chr. III og dronning Dorotheas våben<sup>100</sup>. Man kan så undre sig over at finde våbenskjoldet i det borgerlige kræmmermiljø i Sønderportsgade, men det kunne antyde en eventuel forbindelse til Riberhus, som Fr. II netop på den tid var ved at modernisere<sup>101</sup>. Har kræmmeren Niels Thamsen været kongens handelsforbindelse til det tyske kakkemarked og ad denne vej kommet i besiddelse af kaklerne? Er kakkervalget en personlig loyalitetserklæring? Eller har Niels Thamsen, da de polykrome kakler i de sidste årtier af 1500-tallet gik af mode, erhvervet sig en kasseret kakkellov fra en modernisering på Riberhus?

Motiv 18. 2 stk. (fig. 41). Stående renæssancedame. Lodret listekakkel. På en konsol står en unavngivet kvindeskikkelse iført fodsid, plisseret kjole med lange, vide ærmer med plisserede ærmegab og plisseret underbluse. Om halsen hænger en svær guldkæde. Håret er holdt sammen med et net, og på hovedet har hun en baret smykket med de samme blade og den hvide blomst som på de rektangulære kakler, hvilket indikerer, at typen hører til ovnen. Motivet synes i familie med nogle meget store samtidige kakler med navngivne fyrstelige personer, der dog har en ganske anden funktion<sup>102</sup>. De lodrette lister kan have været anvendt som hjørneudsmykning uden konstruktiv funktion ligesom de senere almindelige hjørneskinner<sup>103</sup>. Rumpen har i hvert tilfælde samme udformning som på dem.



Fig. 41. Motiv 18. Den fornemme dames hovedbeklædning smykket med kristornblade og hvid blomst viser, at kaklen er udført af samme håndværker, som har lavet matricerne til de rektangulære kakler. Foto: Ole Kristiansen.

*Die Kopfbekleidung der vornehmen Dame mit Christornblättern und einer weißen Blume geschmückt zeigt, dass die Kacheln von demselben Handwerker ausgeführt sind, wie von dem der die Matrizen für die rechteckigen Kacheln gemacht hat.*

Motiv 19. 1 stk. (fig. 42). Stående renaissanceherre. Lodret listekakkel som foregående, men her med billedet af en mand, karakteriseret ved hårmøden.

### Ovn 5. Kakkellovn med et mere verdsligt ovnkoncept

Fragmenterne af mindst tre rektangulære portalkakler med den samme ramme (motiv 20 og 21) må – medmindre de da har udgjort overbygningen til ovn 2 – være dele af endnu en kakkellovn, denne gang med et mere verdsligt og meget benyttet tema: "livsaldrene". Nederst er et gådefuldt felt med to uhyrer, en slange med strittende gifttand eller spillende tunge og snoet hale vendt mod et dragelignende kryb med opspilet gab. På søjle-



Fig. 42. Motiv 19. Fornem herre som modstykke til damen motiv 18. Foto: Ole Kristiansen.

*Vornehmer Herr als Gegenstück zu der Dame.*





Fig. 43. Jost Ammans etbladstryk fra 1580'erne med mandens og kvindens livsaldre må være forlæg for motiv 20 og 21. Deres tilstedeværelse i fundet er væsentlig, den rykker dateringen for branden op mod 1600. Efter Strauss 1975 Vol. 1, s. 31-32.

Jost Ammans Einblattdruck von den 1580ern mit den Lebensaltern des Mannes und der Frau müssen Vorlage für Motiv 20 und 21 sein. Ihre Anwesenheit im Fund ist entscheidend, sie rückt die Datierung für die Feuersbrunst aufwärts gegen 1600.

postamentet ses utydeligt et mærke i ophøjet relief; det er matricemageren, der har indridset sit bomærke i den ubrændte netop formede matrice.

Forlægget til kaklerne må være Jost Ammans to serier med henholdsvis mandens og kvindens livsaldre fra 1580'erne (fig. 43)<sup>104</sup>. Hvis det er rigtigt, er dateringen til 1580 for nedbrændingen af Niels Thamsens hus forkert, og ulykken er først indtruffet flere år senere. Dette vil også forklare, hvorfor huset ikke optræder i de skriftlige kilder blandt de nedbrændte i 1580. Fragmenterne af gesimskaklen (motiv 22) bestyrker teorien.

*Motiv 20. 1 stk. (fig. 44). Mandens alder. Sechzig Jahr.* Rektangulær portalkakkel. Den oprindeligt grønne glasur synes sekundært misfarvet mørk ved brand. Tekstbjælken, der kun har plads til fire, højst fem bogstaver “• - - - OR•” synes ikke umiddelbart at give nogen mening. Det kunne være en forkortelse eller initialer. I billedfeltets nederste højre hjørne sidder et hundelignende dyr. Netop på denne måde sidder en ulv ved den 60-årige mands side i Jost Ammans serie (fig. 43). Der holder han en fyldt pung i hånden, og ved hans side står store pengesække. Således afbildes



Fig. 44. Motiv 20. Den 60-årige mand er karakteriseret ved ulven ved hans venstre side. Tekstbjælken “• - - - OR•” er ikke tydet. Foto: Ole Kristiansen.

Der 60-jährige Mann ist durch den Wolf an seiner linken Seite charakterisiert. Das “• - - - OR•” ist nicht gedeutet.



Fig. 45. Motiv 21. Den 60-årige kvinde genkendes på den fodsides kjole. Foto: Ole Kristiansen.

Die 60-jährige Frau ist durch ihren langen, weiten Rock gekennzeichnet.

en af de syv dødssynder, lasten Invidia: misundelse og hadefuldforbittelse hos en selv, men som også betegner den følelse af misundelse, man vækker hos andre ved grisk pengepugeri, Avaritia, gerrighed<sup>105</sup>. Den tilhørende tekst lyder over bille-

det: “LX. Jar Gehts Alter an” og under billedet: “Sechzig Jar der wird selten satt/darum mancher Wolffs nahmen hat”.

*Motiv 21. 2 stk. (fig. 45). Kvindens alder.* Rektangulær stærkt grønspættet portalkakkel, hvor man tydeligt fornemmer kobberfilspånerne i den ellers klare, gullige blyglasur. Fragmenter af mindst to kakler. Ramme som foregående. I billedfeltet ses det nederste af en fornem kvindes fodsideskjole af samme type som den 60-åriges på Jost Ammans stik (fig. 43). Som følgedyr har hun der en gås ved sin højre side. Hun holder et fad foran sig med mad og symboliserer måske mest Gula, grådighed. Om hende skrives: “Sucht Krafft in Schüsseln und Kändelein/Gleichet der Gantz im Wasser fein”. Til kaklen hører blandt andre randskår øverste venstre hjørne af rammen, hvor bruddet sandsynligvis følger kvindens skulder, samt et fra en tilsvarende kakkel med et stykke af kjolen.

*Motiv 22. 3 stk. (fig. 46). Adelsmand med dame.* Smal gesimskakkel, der med det rektangulære vandretstående billedfelt og den trapezformede udkragende øvre frise er beregnet til at udgøre den øverste krans af kakler på kakkellovnens polygonale overbygning. Den grønne glasur er på størstede-



Fig. 46. Motiv 22. Centrale dele af kaklen med det unge par mangler, og glasuren er stærkt skadet af brand. Foto: Ole Kristiansen.

Zentrale Teile der Kachel mit dem jungen Paar fehlen, und der Glasur ist stark von Brand beschädigt.



Fig. 47. Matrice med motiv 22 fundet i pottemageri i Flensborg, hvor kaklen dog næppe er fremstillet, da den er det eneste fællestræk mellem de to fund. Efter: Kristiansen 2003 fig. 34.

Matrize mit Motiv 22 aus einer Töpferei in Flensburg, wo die Kachel doch kaum hergestellt ist, da sie der einzige gemeinsame Zug für die beiden Fundkomplexe ist.



Fig. 48. Motiv 23. Hjørne af ubestemmelig kakkel, der ikke hører til nogen af de øvrige serier; kan have været erstatningskakkel ved ovnreparation. Foto: Ole Kristiansen.

Ecke einer unbestimmten Kachel, die sich nicht in eine der anderen Serien einordnen lässt, mag als Ersatzkachel bei einer Ofenreparatur gedient hat.



Fig. 49. Kobberstikket her med titlen "Spiegel einer Christlichen vnd friedtsamen Haushaltung" er fra 1615. Moden har skiftet lidt, men billedet kunne alligevel godt forestille en scene fra Niels Thamsens velbjergede hjem i Sønderportsgade. Husfaderen selv sidder i sin lænestol – mageligt og patriarkalsk docerende højt hævet over resten af familien. Husmoderen sidder på den lave bæk, der ofte ses rundt om kakkellovnen, medens børnene må nøjes med artigt at stå og høre efter. Måske er det kakkellovns billeder der her udlægges. Den hellige ægtestand og livet i familien er her skildret, som evangeliske præster prædikede i kirken. Efter Schöller 1992 fig. 56 udsnit.

Der Kupferstich hier mit dem Titel "Spiegel einer Christlichen vnd friedtsamen Haushaltung" ist von 1615. Die Mode hat ein bisschen gewechselt, aber das Bild könnte trotzdem sehr wohl eine Szene von Niels Thamsens wohlhabendem Haus in der Sønderportsgade darstellen. Der Hausvater sitzt in seinem Lehnstuhl – gemächlich und patriarchalisch dozierend – hoch über die übrige Familie gehoben. Die Hausfrau sitzt auf der niedrigen Bank am Ofen, während die Kinder sich damit begnügen müssen, artig da zu stehen und zuzuhören. Vielleicht sind es die frommen Bilder des Ofens, die ausgelegt werden. Der heilige Ehestand und das Leben der Familie werden hier geschildert, wie die evangelischen Pfarrer es in der Kirche predigten.

len så beskadiget af ild, at det er svært at tyde billedfelt og friser. På en velbevaret matrice fra Flensborg kan man – naturligvis spejlvendt – se brystbilledet af det unge par, der sidder i hver sin lille rundbuede portal med balusterformede søjler. Til venstre en fornem adelsmand i paraderustning med løvehjelm og til højre hans smukke dame, hvis fint plisserede brystdug man aner (fig. 47)<sup>106</sup>.

### En kakkellader, der ikke lader sig indordne blandt de øvrige

Motiv 23. 1 stk. (fig. 48). Ubestemmeligt ornament. Hjørne med rester af uidentificeret, ansigts-

lignende ornament. Selv om denne kakkellader ikke kan sættes i en ikonografisk sammenhæng med nogen af de forrige, kan den udmærket på et tidspunkt have haft sin plads i en af Niels Thamsens kakkellovne. Det hændte nemlig ofte, at en ovn blev utæt – enten ved at en kakkellader var revnet ved for kraftig fyring, eller ovnløret havde sat sig, eller ved at en fulderik var ramlet ind i den – og derfor sendte stinkende røg og giftige kuliltegasser ud i lokalet til ubehag og fare for beboerne. Sodede brudflader på flere af kakkelladerne viser, at Niels Thamsens ovne ikke har været alt for tætte (se f.eks. fig. 26b). Der blev så sendt bud efter

ovnsætterten, der brød ovnen ned for at udskifte de skadede kakler og genopsætte den med nyt ovnler<sup>107</sup>. Til fornemme importerede ovne som Niels Thamsens havde han sandsynligvis ikke reservekakler, men måtte ty til, hvad han havde i sit lager. Stærkt afvigende kakler har han sikkert anbragt på et mindre iøjnefaldende sted.

### Slutbetragtninger

Den beskedne nøddudgravning fra 1969 har givet et enestående tidsbillede af forholdene i et velbjerget borgerhjem i anden halvdel af 1500-tallet (fig. 49). Niels Thamsen hjem i Sønderportsgade har med sine rigt dekorerede kakkellovne i usædvanlig grad været præget af synlig, luthersk kristendom. Det må have ligget husherren stærkt på sinde at oplære sin familie i den rette evangeliske tro, hvilket også må have givet sig udslag på andre måder. Vægge og lofter kan have været dekorerede med bibelske billeder<sup>108</sup>, og det vil være rimeligt at antage, at der i hjemmet har befundet sig en eller flere af samtidens religiøse bøger som Peder Palladius' oversættelse af Luthers lille Katekismus fra 1537, Ribe-bispen Hans Tausens Huspostil fra 1535, Christian III's Bibel fra 1550 og Den danske Psalmebog fra 1569 af den tidligere Ribe-rektor Hans Thomissøn.

Under gulvet på begge sider af midtergangen i Sønderportsgade ligger – som i en endnu ikke åbnet tidskapsel – mange kubikmeter uundersøgt værdifuldt brandlag, der vil kunne komplettere det allerede fundne og besvare mange spørgsmål om livet i renæssancen, ikke blot om den materielle side, men i høj grad også om den åndelige. Gid fremtiden vil passe på denne kulturskat; den er med sit indhold og bevaring både i dansk og europæisk sammenhæng unik.

### Noter

1. Engqvist 1969 s. 78.
2. Undersøgelsen blev foretaget fra 20.-24. okt. 1969 af Mogens Bencard. J. nr. ASR 2M70.
3. Skår fra gravningen inde i huset registreredes som ASR nr. D 1555 ff. De tilfældigt opsamlende skår registreredes samlet i D1619. Skårene fra gravningen i området bag huset som ASR nr. D13613.
4. ASR D1581 (motiv 13) og D1579 (motiv 15)

passer sammen med skår under samlenummer D1619.

5. Ved senere arkæologiske undersøgelser på matriklen er fundet et lignende brandlag, men genstandsmaterialet herfra viser imidlertid – i modsætning til laget inde i huset – iblanding af brugskeramik og sortglaserede kakkelskår fra 1600-tallet. Bencard 1972 s. 29. Herfra er D 13586 samme type som motiv 22, og 13583 er fra samme serie som motiv 20-21.
6. Ole Degn 1981 s. 411f. med videre henvisninger.
7. Frandsen 1973 s. 25 foreslår borgmester Peder Pedersen i Køge 1576-1595 som ejer af en polykrom ovn, og Wahlöö 1974 s. 14 omtaler resterne af en polykrom kakkellovn sammen med et møntfund på 132 daler fra tiden 1538-1595. Kristiansen 1983 s. 279 foreslår, at en polykrom Karl V-kakkel i Skælskør stammer fra Peder Reedtz' adelsgård i byen. På Tønder Museum befunder sig et upubliceret fund af polykrome kakler fra hertug Hans' slot Grøngaard fra ca. 1569-70, venligst meddelt af Inger Lauridsen, Tønder Museum.
8. Brev fra dr. Ole Degn af 17.1.1971 til Mogens Bencard i ASRs arkiv.
9. Thamsens skat var på 1 mark (16 sk.) og Peder Holms 20 sk. Ifølge Ole Degn 1981 s. 71 lå gennemsnittet i 1587 på 8 sk.
10. Hverken arkivalier eller arkæologiske undersøgelser giver oplysninger om huset.
11. Venligst oplyst af Susanne Vogt, Navneforskningsinstituttet, Københavns Universitet.
12. Patricen er den positive, originale form, med hvilken man fremstillede matricerne, de negative forme, som pottemagerne brugte ved selve kakkelfremstillingen.
13. Tre ovne kan synes meget, men de kan høre til flere ildsteder – måske et på hver etage. I De Unge Herrers Hus i Sorø var der 8 ovne. Smidt 1923 s. 310.
14. Kristiansen 2003a s. 261f. Stephan 1992 s. 75.
15. Kristiansen 2003a s. 262f. om kaklernes udvikling og produktion.
16. Laube 1974 s. 113. Træsnit af Petraca-mesteren 1520 med potteovn i fattig brændehuggerhytte.
17. F.eks. Peter Quentel: Eyn neue kunstlich

- Moedtelboech. Köln 1529 und 1532. Quentel 1882.
18. Schäfer 1996 og Kitzlinger 1996 viser forholdet ved fremstillingen af Bordesholmeralteret.
  19. Kristiansen 2001 kat. nr 65 s. 212 giver et eksempel derpå.
  20. Henkel 1999 s. 144.
  21. Kristiansen 2003b s. 160f. Billedserie med fremstilling af matricer og kakler. Kristiansen 2003b s. 199f. viser en brutal tilpasning af billedfelt.
  22. Den ejendommelige konstruktion af forstærkningslisterne på bagsiden af en matrice fra Flensborg genfindes på matricer fra Ravensburg i Sydtykland og antyder således enten matricehandel eller omvarende håndværkere. Kristiansen 2003b s. 282 kat. nr. 83 og Mück 1989 s. 19 Abb. 19.
  23. Liebgott 1972 s. 9 og 2001 s. 142f. Schmidt 2001 s. 346. Blyglasur består af blyilte (mønje) og formalet, sigtet, brændt rødder, der udover det for glasurfremstillingen nødvendige kvarts, kalk, natron og kaliforbindelser også indeholder jern, der ved oxyderende ovnatmosfære under glasurbrændingen giver gullige til brunlige nuancer, som særligt viser sig over hvid begitning – ved en reducerende ovnatmosfære grønlig til sorte.
  24. En tynd opslemning af begitningsler hældes i kaklens skålformede overside. Det læderhårde ler opsuger lidt af væsken, og lerpartiklerne sætter sig fast på overfladen. Ved at ryste kaklen inden den overskydende begitning hældes ud undgås at reliefferne sløres for meget.
  25. Kristiansen 2003b s. 159. Ved nyere naturvidenskabelige undersøgelsesmetoder vil det være muligt at påvise nøjagtigt, fra hvilken lertagningsgrube leret er hentet.
  26. Blomqvist 1924 s. 180f. Riismøller 1971 s. 109ff. Birk Hansen 1987 s. 32ff. Witte 2003 s. 130ff. Kristiansen 2001.
  27. Uldall 1946 s. 279. Andersen 1939 s. 35.
  28. Aalborg Historiske Museum jr. nr. 1611. nr. 10609 og 10610, upubliceret.
  29. Kristiansen 2003a s. 279f. Kakkal med Karl V. Kun ansigt og skjorte er tinglasur, resten er blyglasur med forskellige metalilte.
  30. Keramiker Peder Rasmussen, Bregentved, takkes for væsentlige informationer.
  31. Uldall 1934, der ofte fejlciteres, nævner ikke polykrome kakler, kun fliser. Birk Hansen 1987 gendriver myterne.
  32. Ring 1996b s. 93f.
  33. Bencard 1971.
  34. Ring 1996 s. 88-89.
  35. Stephan 1987 s. 18f. og 1992 s. 84. Henkel 1999 s. 145.
  36. Molthein 1906 f.eks. s. 43, 73, 74. Idet man dog altid skal være opmærksom på den tids kunsthistorikers forhold til proveniens og den livlige handel med genstande.
  37. Det schmalkaldiske Forbund blev oprettet 1531 af en række protestantiske fyrster under ledelse af kurfyrst Johann der Grossmutige af Sachsen og landgraf Philipp af Hessen.
  38. Henkel 1999 katalog s. 85.
  39. Sternberg 1995 s. 262 med videre henvisninger.
  40. Kolind Poulsen 2002 s. 25f. om Luthers billedteologi. Hoffmann 1984 med en omfangsrig og meget grundig gennemgang af luthersk billedpolitik.
  41. Stephan 1992 s. 86.
  42. Franz 1981 fig. 196.
  43. Henkel 1999 katalog s. 157.
  44. Harnack 1856 s. 36.
  45. Buhl 1920 s. 170ff.
  46. Geffcken 1855 s. 216.
  47. Unger 1988 s. 12. Henkel 1999 s. 110.
  48. Strauss 1966 Tafel 40 og Franz 1981 Abb. 208.
  49. I Hortus deliciarum fra 12. årh. ses den kronede Philosophia trone i kredsen af de syv frie kunster. Disse ses på kakler hver med deres symbol f.eks. Strauss 1983 Tafel 55, 56 og 128. Rosmanitz 2005 med en kort essay om kakler med dette tema.
  50. Stephan 1972 fig. 125. Liggende landsknægt. Franz 1981 Tafel 2.
  51. Henkel 1999 s. 104ff.
  52. Franz 1981 fig. 213.
  53. Wittendorff 1994 s. 202f.
  54. Ring 1996 s. 76 og Ring 1998 s. 84.
  55. Hollstein 1991 s. 128 og 129. Ring 1998 Abb. 1 og 3.

56. Biblia Pauperum 1991 nr. 27 og 30.
57. Franz 1981 fig. 210 og 211, 207 og 208. Strauss 1972 Tafel 116.
58. Molthein 1906 s. 73. fig. 116 og 117.
59. Arnold 1984: På omslaget ses en apostelkakkemel med en tilsvarende hvid blomst som svikkeldekoration. Den henføres til "Sächsisch-Thüringes Gebiet". Kristiansen 2003a s. 266 fig. 5: Lignende blomster findes på baldakinen på en senmiddelalderlig grønglaseret Maria-kakkel fra Ribe.
60. Olrik 1912 viser flere ovnplader fra perioden og antyder s. 197 en mulig produktion af ovnplader på kronens d.v.s. "Fr. II's jærnhytte" i Skåne. Stephan 1992 Abb. 114 og 127 viser næsten samtidige jernovne med kakkeloverbygning.
61. Franz 1981 Abb. 293 viser en overdel med lodrette lister på hjørnerne med stående figurer, der hver er højere end kaklerne i samme forhold 3-4.
62. Strauss 1966 Tafel 24,1. Franz 1981 fig. 265.
63. Behling 1964 s. 82. Peters 1928 s. 101 ff.
64. Stunden 1984 s. 5-24 om papegøjens kulturhistorie. Palladius 1911-12 s. 63. Der er store ligheder med forsiden til Peder Palladius' Katekismus fra 1538.
65. Biedermann 1989 s. 314.
66. Unger 1988 s. 88-89. På en sengotisk halvcylinderkakkel fra Erfurt ses papegøjen i et tilsvarende blomstrende Livets Træ, her med et desværre ulæseligt skriftbånd.
67. Bach-Nielsen 1987 s. 11.
68. Franz 1981 f.eks. fig. 158.
69. Arnold 1990 s. 35. Kakler dateret til 1537-1559 beskrevet med latinske bogstaver.
70. Mest kendt er kakler med "Hans Berman 1562" stemplet forneden på rammen. Her angiver årstallet sandsynligvis fremstillingsåret for et ovnkoncept. Det samme gælder sikkert for en kronekakkel med 1574 og den helt lokale sjællandske Venus fra 1585. Derimod betegner "Anna Königin in Polen 1596" og en serie fra 1611 dynastiske begivenheder.
71. En foreløbig ordning af religionsforholdene i Tyskland iværksat af kejser Karl V efter protestanternes nederlag ved Mühlberg 1547.
72. Joachimsen 1930 s. 200ff.
73. Scribner 1981 s. 50ff. Et desværre meget utydeligt træsnit af Hans Brosamer indeholder alle elementerne fra Behams version(er) og kan have været forlæg derfor f.eks. motiv 14, som blot er spejlvendt. Det er også muligt, at Brosamer har samlet Behams versioner i et træsnit.
74. Luther, Martin 1522: Predigt zu Borna am Sonntag Misericordias domini. Joh. 10,12-16. Wa 10 III, s. 120-124.
75. Grane 1976 s. 46f. Artiklerne 1, 2, 3 og 4.
76. Luther, Martin 1535: D. Martin Luthers ausführliche Erklärung der Epistel an die Galater. Wa 40 I-II.
77. Kristiansen 2003a s. 275ff. Tyrkerne havde på det tidspunkt indtaget det meste af Balkan og havde kurs mod Wien og udgjorde en reel politisk og religiøs fare.
78. Wittendorff 1989 s. 243ff.
79. Strauss 1983 Tafel 125,2 og 131,1.
80. Johs. 10,1: Wahrlich, wahrlich, ich sage euch: Wer nicht durch die Tür in den Schafstall hineingeht, sondern anderswo hineinsteigt, der ist ein Dieb und ein Räuber.
81. Schuster 1983 s. 236: Billedet er en kraftig antipapistisk agitation. Her fejlagtigt tillagt Hans Sebald Beham i stedet for broderen Bartel Beham. Christie 1975 s. 208: På altertavlen i St. Marien i Wittenberg ses Bugenhagen benytte nøglerne ved skriftemålet. Om nøglermagten se Høk 1951 s. 142ff.
82. Bencard 1980 s. 23. Berger 1994 65f. Zschelletschky 1975 s. 250f.
83. Baron Dr. L. Döry, Friedberg/Bay., Tyskland takkes for henvisningen. Ligeledes takkes dr. Reinhardt Harreither Museum Lauriacum, Enns, Østrig for fremskaffelse af materiale og Alice Kaltenberger for tydning af teksten. INV. NR.11069.
84. Benzon 1980 s. 24. Dette viser en patrices levedygtighed på over 60 år. Billedfeltet kunne fint være benyttet i Ribe-serien og er tydeligvis skåret af samme billedskærer, sandsynligvis efter et ikke kendt snit af Beham. Ehlers-Samlingen, Haderslev Reg. nr: 4329. Tak til Annali Bork, Ehlers-Samlingen for fremskaffelse af materialet.
85. Lignelsen har også været anvendt på en pro-

- testantisk prædikestol fra 1551-55 i den lille nordvesttyske by Orsoy. Her er den skåret efter Bartel Behams endnu skarpere antipapistiske samtidige træsnit. For oplysninger derom takkes pastor Uwe Klein, Orsoy.
86. Kristiansen 2003b s. 190-191. Dette ses tydeligt på broncedøbefonten i Flensburg. Her er benyttet de samme matricer til udsmykningen som kendes fra passionskaklerne på ovnen fra Halberstadt. Strauss 1966. Taf. 44. Kristiansen 2001 kat. nr. 69. Nadverscene.
  87. Kristiansen 2003a, s. 270f. Franz 1981 fig. 4. Ring 1996 fig. 11 matrice.
  88. Strauss 1983, Tafel 125 og 131,2.
  89. Molthein 1906 fig. 79. Her er billedfeltet anbragt på en vandbeholder.
  90. Se note 4.
  91. Hollstein: Ch. Amberger Bd. II s. 4. H. S. Beham Bd. III s. 242. Jørg Breu Bd. IV s. 198.
  92. Sieber 1960 Abb. 20, 95, 96.
  93. Moller 2004 nr. 483.
  94. Strauss 1972 Tafel 115.2. Unger 1988 s. 121 kat. nr. 158.
  95. Grandjean 1951 tavle 2.
  96. Fr. II tilhørte den oldenborgske linie i det danske kongehus.
  97. "de venders" og "de goters" er postulattitler med underforstået "konge".
  98. Nørregaard 1977 s. 141. Anna-Elisabeth Jensen, Falsters Minder takkes for oplysninger.
  99. Fra Helsingør kendes en kvadratisk kakkel med Sachsens våben og fra Malmø de tre danske løver og Lübecks dobbeltørn. Det eneste borgerlige våben er fra Malmø (Blomqvist 1936 fig. 62, 63, 64.). De tre danske løver kendes endvidere fra Hamborg (Liebgott 1972 s. 19) og Sorø Kloster (Kristiansen upubliceret.)
  100. Jensen 2006 s. 312.
  101. På Den antikvariske Samling findes der trods de store gravninger 1940-50 kun få kakler fra Riberhus, Chr. A. Jensen 1945 s. 243ff. Desværre har ingen af disse relation til Sønderportsgade-fundet. Heller ikke andre steder i byen er tilsvarende kakler fundet.
  102. Franz 1981 Tafel 5.
  103. Franz 1981 Tafel 2.
  104. Lindgren 1983 s. 276ff. Strauss 1975 Vol. I s. 30-31.
  105. Jones 1853 s. 181-182. Oprindelig hollandsk fra 1520 her i engelsk oversættelse: At sixty years he is on the decline/ But greediness then has taken possession of him/ Like the wolf taking his spring/ Amongst a flock of fat sheep.
  106. Kristiansen 2003b s. 176.
  107. Möller 2001 s. 81.
  108. Hartmann 1980 s. 77.

### Litteratur

- Amman, Jobst: *Jobst Amman. Das Ständebuch 1568.* (red. M. Lemmer). Frankfurt/Main 1975.
- Andresen, Ludwig: *Geschichte der Stadt Tondern bis zum dreißigjährigen Krieg (1627).* Flensburg 1939.
- Arnold, K. P.: *Deutsche Keramik. Udstillingskatalog 1984.* Leningrad/Moskva/Dresden 1984.
- Arnold, Volker. & Thomas Westphalen: *Ofenkacheln des 16. Jahrhunderts aus Lübeck und Heide. Arnold V, T. Westphalen & P. Zubeck: Kachelöfen in Schleswig-Holstein* 1990 s. 21-68.
- Bach-Nielsen, Carsten: Hver med sit næb. Om fuglestemmer og ikonografi. *ICO 1987/3.* 1987 s. 1-15.
- Behling, Lottlisa: *Die Pflanzenwelt der mittelalterlichen Kathedralen.* Köln/Graz 1964.
- Bencard, Mogens: Nordtyske terracotta-arbejder fra Ribe-egnen. *Mark og Montre 1971.* Ribe 1971 s. 16-25.
- Bencard, Mogens & Johan Lange: Botaniske resultater af en udgravning i Ribe. *Mark og Montre 1972.* Ribe 1972 s. 27-37.
- Bencard, Mogens: Tvivlens Tid. *Skalk 1980/1* Højbjerg 1980 s. 19-28.
- Benzon, Gorm: *Gamle ovne i Danmark.* Odense 1980.
- Berger, Wilhelm Richard: *Hans Sachs. Schuhmacher und Poet.* Frankfurt 1994.
- Biblia Pauperum: *Biblia Pauperum. Billedbibelen fra Middelalderen.* (red. K. Banning). København 1991.

- Biedermann, Hans: *Symbollexikonet*. Stockholm 1989.
- Birk Hansen, Palle: Laurits blandt andre. Næstved Museum. *Liv og Levn I*. Næstved 1987 s. 32-35.
- Blomqvist, Ragnar: Kakel och kakeltilverkning i Lund under dansk tid. *Kulturen 1936*. Lund 1936 s. 180-218.
- Braun, E. W.: Über eine Reihe deutscher Ofenkacheln der Renaissance. *Zeitschrift der Gesellschaft der Keramikfreunde. Hft. 1-2*. 1953.
- Braun, E. W.: *Die deutschen Renaissanceplatten der Sammlung A. Walcher Ritter von Molthein in Wien*. Wien 1918.
- Buhl, Fr.: *Det gamle Testaments Apokryfer oversat af Prof. Dr. Fr. Buhl*. København 1920.
- Christensen, Jakob Tue.: Fra Sund til By. Arkæologiske undersøgelser ved Brogade/Gåsetorvet i 1993. *Årbog 1993 for Svendborg & Omegns Museum*. Svendborg 1994 s. 36-47.
- Christie, Sigrid: Tema og program i gammelluthersk ikonografi. *Fra Sankt Olav til Martin Luther. Foredrag fremlagt ved det tredje nordiske symposium for ikonografiske studier, Bårdshaug, den 21.-24. august 1972*. Oslo 1975 s. 207-219.
- Degn, Ole: *Rig og fattig i Ribe, bd. 1*. Århus 1981.
- Dürer, Albrecht: *The Complete Woodcuts of Albrecht Dürer*. (red. W. Kurth). New York 1946.
- Engqvist, Hans Henrik: *Bevaringsplan*. Ribe 1969.
- Frandsen, Søren: Ovnkakler på Køge Museum. *Køge Museum Årbog 1970-1973*. Køge 1973 s. 3-26.
- Franz, Rosemarie: *Der Kachelofen. Entstehung und kunstgeschichtliche Entwicklung vom Mittelalter bis zum Ausgang des Klassizismus*. Graz 1981.
- Geffcken, Johannes: *Der Bildercatechismus des fünfzehnten Jahrhunderts und die catechetischen Hauptstücke in dieser Zeit bis auf Luther*. Leipzig 1855.
- Geisberg, Max: *Bilder-Katalog zu Geisberg. Der Deutsche Einblatt-Holzchnitt in der ersten Hälfte des XVI. Jahrhunderts*. (red. H. Schmidt). München 1930.
- Grandjean, P. B.: *Danske Kongelige Segl. 1559-1670*. København 1951.
- Grane, Leif: *Den danske Folkekirkes Bændelsesskrifter*. København 1976.
- Harnack, Th.: *Der kleine Katechismus Dr. Martin Luthers in seiner Urgestalt*. Stuttgart 1856.
- Hartmann, Sys: Husets dekoration. *Huset i Haderslev. Slotsgade 20 gennem 400 år*. Haderslev 1980 s. 75-108.
- Hegner, Kristina: Die Verarbeitung der Druckgraphik von Albrecht Dürer, Lucas Cranach d. Ä. und Hans Schäufelein in den deutschen Schnitzwerkstätten des 16. Jahrhunderts.: *Das Bordesholmer Altar des Hans Brüggemann. Werk und Wirkung*. (red. U. Albrecht et al.). Berlin 1996 s. 165-180.
- Henkel, Matthias: *Der Kachelofen. Ein Gegenstand der Wohnkultur im Wandel. Text. Katalog. Abbildungen*. Nürnberg 1999. <http://webdoc.sub.gwdg.de/diss/1999/henkel/inhalt.htm>
- Hoffmann, Werner: *Luther und die Folgen für die Kunst*. Hamburg 1983.
- Hollstein, F. W. H.: *German Engravings, Etchings, and Woodcuts. 1400-1700*. Bind 31. Amsterdam 1991.
- Hök, Gösta: Luthers lära om kyrkans ämbete. *En bok om kyrkans ämbete*. (red. Lindroth, H.). Uppsala 1951 s. 142-179.
- Jacobsen, Lis: *Peder Palladius Danske Skrifter. Første Bind*. København 1911-12.
- Jensen, Christian Axel: *Syriske Glasskaar*. Fra Ribe Amt 1945. Ribe 1945 s. 243-251.
- Jensen, Vivi: Guds vilje – og dronningens. *Danmark og renæssancen 1500-1650*. (red. C. Bach-Nielsen et al.). København 2006. s. 310-319.
- Joachimsen, Paul: Das Zeitalter der Reformation. *Das Zeitalter der religiösen Umwälzung. Reformation und Gegenreformation. 1500-1660. Propyläen Weltgeschichte*. Berlin 1930 s. 3-218.
- Jones, John Winter: *Observations on the Origin of the Division of Man's Life into Stages*. London 1853 s. 167-189.
- Kitzlinger, Christine: Die künstlerische Umsetzung graphischer Vorlagen im Passions-



- zyklus des Bordesholmer Retabels. *Das Bordesholmer Altar des Hans Brüggemann. Werk und Wirkung.* (red. U. Albrecht et al.). Berlin 1996 s. 109-165.
- Kolind Poulsen, Hanne: *Cranach*. København 2002.
- Kristiansen, Ole: Peter Pottmager i Slagelse. Kakler og matricer fra pottmagerens affaldsdyng. *hikuin* 28, 2001. Højbjerg 2001 s. 187-224
- Kristiansen, Ole: Danske kakkellovne og deres billedprogrammer. *Bolig og familie i Danmarks middelalder.* (red. E. Roesdahl). Århus 2003a s. 259-282.
- Kristiansen, Ole: Ofenkachel-Matrizen. *Frauke Witte: Arcäologie in Flensburg. Gesellschaft für Flensburger Stadtgeschichte. Schriftenreihe Band 57.* Flensburg/Haderslev. 2003b s. 158-210 og 247-289.
- Laube, Adolf, Max Steinmetz & Günter Vogler: *Illustrierte Geschichte der deutschen frühbürgerlichen Revolution.* Berlin 1974.
- Liebgott, Niels-Knud: *Kakler. Hovedtræk af kakkellovnens historie ca. 1350-1650.* København 1972.
- Liebgott, Niels-Knud: Keramikken fra Faurholm. *hikuin* 28. Højbjerg 2001 s. 139-146.
- Lindgren, Mereth: Från vaggan till graven i Vårdsberg. *Imagines medievales. Studier i medeltida ikonografi, arkitektur, skulptur, måleri och konsthandverk.* Upsala 1983 s. 276-292.
- Luther, Martin: Kleiner Katechismuss. *Die Bekennnisschriften der evangelisch lutherschen Konfession 1530. Fünfte Auflage.* Göttingen 1963. Göttingen 1530 s. 501-527.
- Luther, Martin: Predigt zu Borna am Sonntag Misericordias domini. Joh. 10,12-16. *Vier schöne Sermonen durch D. M. Luther zu Borna gepredigt, 1522.* WA 10 III. Weimar.
- Luther, Martin: *D. Martin Luthers ausführliche Erklärung der Epistel an die Galater [1](Auszüge) Anno 1535.* WA 40 I II. Weimar.
- Moller, Albrecht: Schlägel und Eisen als Insignien der Freiburger Bergknappschaft. *Glaube & Macht Sachsen im Europa der Reformationszeit.* (red. Harald Marx und Eckhard Kluth) Dresden 2004 s. 483.
- Molthein, Alfred Walcher von: *Sammlung Alfred Ritter Walcher von Molthein: Deutsche Keramik des 15. bis 19. Jahrhunderts, sowie Töpferarbeiten aus den angrenzenden slawischen Sprachgebieten.* Wien 1917.
- Molthein, Alfred Walcher von: *Bunte Hafnerkeramik der Renaissance in den Ländern Österreichs ob der Enns und Salzburg, mit besonderer Berücksichtigung ihrer Beziehungen zu den gleichzeitigen Arbeiten der Nürnberger Hafner.* Wien 1906.
- Molthein, Alfred Walcher von: *Die deutsche Keramik in der Sammlung Figdor.* Wien 1909.
- Mück, Susanne: Der Renaissance-Kachelofen. *Ade-Rademacher, Dorothee & Susanne Mück: Mach Krueg, Haeffen, Kachel und Scherbe. Funde aus einer Ravensburger Hafnerwerkstatt vom 16- bis 19. Jahrhundert. Archäologische Informationen aus Baden Württemberg 11.* Stuttgart 1989 s. 11-23.
- Möller, Gunnar: "...ein Ofen von braunen stralsundischen Kacheln..." Ofenkacheln und Kachelofen in Stralsund. *Stralsunderbeiträge zur Archäologie, Geschichte, Kunst und Volkskunde in Vorpommern. Band III Von der Feuerstelle zum Kachelofen – Heizanlagen und Ofenkeramik vom Mittelalter bis zur Neuzeit.* Stralsund 2001. s. 80-96.
- Nørregaard, G.: *Nykøbing på Falster gennem Tiderne, I, Nykøbing* 1977.
- Olrik, Jørgen: Gamle Jærnovne. *Tidsskrift for Industri 1912.* København 1912 s. 189-222.
- Panofsky, Erwin: *Studies in Iconology. Humanistic Themes in the Art of the Renaissance.* New York 1967.
- Peine, Hans-Werner: Von qualmenden Herdfeuern und Wandkaminen zu rauchfreien Räumlichkeiten mittels Warmluftheizungen und Kachelöfen. Ein Beitrag zur Ofenkeramik des 12. bis 17. Jahrhunderts in Westfalen. *Stralsunder Beiträge zur Archäologie, Geschichte, Kunst und Volkskunde in Vorpommern. Band III.* Stralsund 2001 s. 43-63.
- Quentel, Peter: Eyn neue kunstlich Moedelboech. Köln 1529 und 1532. Faksimile-Ausgabe zusammen mit dem Buch von 1527 unter dem Titel: „*Musterbuch für Ornamente und Stickmuster von Peter Quentel (1527-1529)*“, hrsg. vom Leipziger Kunstgewerbe-

- Museum, Leipzig 1882.
- Peters, Hermann: *Aus der Geschichte der Pflanzenwelt in Wort und Bild*. Mittenwald, Oberbayern 1928.
- Riismøller, P.: Pottemageren i Pederstræde. *Kuml. Årbog for Jysk Arkæologisk Selskab* 1970. København 1970 s. 109-121.
- Ring, Edgar: Eine Bilderwelt für die Stube. Die Produktion von Ofenkacheln. *Ton Steine Scherben*. (red. F. Andraschko et al.). Lüneburg 1996a s. 71-91.
- Ring, Edgar: Grothe czyrlyke quadratstücke stenz. Die Produktion von Terrakotten i Lüneburg. *Ton Steine Scherben*. (red. F. Andraschko et al.) Lüneburg. 1996b s. 93-105.
- Ring, Edgar: "Merkbilder" – Protestantische Themen auf Ofenkacheln. *Ton in Form gebracht. Terrakotten Ofenkacheln Kachelöfen Geschirr Backsteine*. (red. K. Panne et al.). Celle 1998 s. 83-87.
- Rosmanitz, Hans: Vom Umgang mit Stechzirkel und Winkeleisen. *Furnologia.de. Das Online-Magazin zur historischen Ofenkeramik*. 2005.
- Schmidt, Lone: Middelalderens blyglaserede kander – et forsøg. *hikuin* 28. Højbjerg 2001 s. 343-348.
- Schuster, Peter-Klaus: Der gute Hirte. *Luther und die Folgen für die Kunst*. (red. W. Hoffmann). Hamburg 1983 s. 234-236.
- Schäfer, Ulrich: Der Umgang des Bildschnitzers mit Druckgraphik – vorgefertigter Entwurf, Kompositionshilfe, bewusstes Zitat. *Das Bordesholmer Altar des Hans Brüggemann. Werk und Wirkung* (red. U. Albrecht et al.). Berlin 1996 s. 99-108.
- Schöller, Bernadette: *Kölner Druckgraphik der Gegenreformation*. Köln 1992.
- Scribner, R. W.: *For the Sake of Simple Folk. Popular Propaganda for the German Reformation*. Cambridge 1981.
- Sieber, Friedrich: *Volk und volkstümliche Motive im Festwerk des Baroks*. Berlin 1960.
- Smidt, P. M.: Professorresidenserne. *Sorø. Klostret. Skolen Akademiet gennem tiderne*. Særtryk København 1923. s. 307-316.
- Stephan, Hans-Georg: Hausrat aus einem Abfallschacht der Frührenaissance in Höxter. "Westfalen", *bd. 50, Heft 1-4*. Münster Westfalen 1972 s. 149-178.
- Stephan, Hans-Georg: *Keramik der Renaissance im Oberweserraum und an der unteren Werra*. Köln 1992.
- Sternberg, Thomas: Das Nichtdarstellbare darstellen. *Lebendiges Zeugnis* 50. 1995 s. 253-263. <http://www.lebendiges-zeugnis.de/1995/4-1995-2.htm>
- Strauss, Konrad: *Die Kachelkunst des 15. und 16. Jahrhunderts in Deutschland, Österreich und der Schweiz*. Strassburg 1966.
- Strauss, Konrad: *Die Kachelkunst des 15. und 16. Jahrhunderts in Deutschland, Österreich, der Schweiz und Skandinavien II. Teil (neue Folge)*. Basel 1972.
- Strauss, Konrad: *Die Kachelkunst des 15. bis 17. Jahrhunderts in europäischen Ländern. III. Teil*. München 1983.
- Strauss, W. L.: *The German Single-leaf Woodcut 1550-1600*. New York 1975.
- Stunden, Hans: *Enzyklopädie der Papageien und Sittiche. Papageien einst und jetzt – geschichtliche und kulturgeschichtliche der Papageienkunde*. Bomlitz 1984.
- The Complete Woodcuts of Albrecht Dürer*. (red. W. Kurth). New York 1946.
- Uldall, Kai: Lertøj, Stengods, Fayence. Fra Middelalderens Begyndelse til ca. 1850. *Keramik, Keramisk Teknik, Keramisk Kunst*. (red. Johannes Andersen & Viggo Sten Møller). København 1946 s. 264-311.
- Uldall, Kai: Et Tilløb til dansk Fajencefremstilling i Renaissancetiden. Laurits Pottemager i Næstved. *Nationalmuseets Arbejdsmark* 1934. København 1934 s. 44-54.
- Unger, Ingeborg; *Kölner Ofenkacheln. Die Bestände des Museums für Angewandte Kunst und des Kölnischen Stadtmuseums*. Köln 1988.
- Wahlöö, Claes: En gran ugn. *Kulturen* 1974. Lund 1974. s. 13-32.
- Witte, Frauke: *Archäologie in Flensburg. Ausgrabungen am Franziskanerkloster*. Flensburg/Haderslev 2003.
- Wittendorff, Alex: På Guds og Herskabs nåde 1500-1600. *Danmarks historie 1500-1600, bd. 7*. (red. Olaf Olsen). København 1989.
- Wittendorff, Alex: *Tyge Brahe*. København 1994.

Zschelletzschky, Herbert: *Die "Drei Gottlosen Maler" von Nürnberg*. Leipzig 1975.

Østergaard Christensen, J. L.: *Holbæk-lertøj og Holbæk-pottemagere*. Holbæk 1985.

## ZUSAMMENFASSUNG

### **Niels Thamsen Lutherfrommer Kachelofen – ein alter Fund monochromer und polychromer Reformationskacheln in Ribe**

Bei Renovierungsarbeiten an dem alten, um etwa 1600 gebauten Fachwerkhause Sönderportsgade 1, wurde 1969 unter dem Fußboden des schmalen Ganges eine 40 cm dicke Brandschicht mit ungewöhnlichen Ofenkacheln aufgefunden und daraufhin von dem Museum ausgegraben. Der Rest der noch unausgegrabenen Brandschicht streckt sich noch auf beiden Seiten des Ganges bis in den Hinterhof hinaus. Die Schicht befand sich auf dem Lehm Boden eines Hauses, das einem wohlhabenden Bürger, dem Krämer Niels Thamsen, gehört hatte und wahrscheinlich bei dem großen Stadtbrand 1580 zugrundegegangen war. Insgesamt wurden Fragmente von mindestens 5 Schlüsselkacheln und 33 Blattkacheln geborgen. Die Blattkacheln scheinen alle bis auf drei kurz nach 1550 hergestellt worden zu sein und verteilen sich auf 23 meist religiöse Motive, wovon 15 polychrom glasiert sind, die übrigen grün. Die Blattkacheln sind alle vor dem Schürbrand mit weißem Ton engobiert, ein Ton, den es im Norden nicht gibt, und die Herstellung polychromer Kacheln ist in Dänemark nirgendwo bezeugt. Es muß sich daher um Importware handeln, obwohl Kachelproduktion in Dänemark seit Anfang des 16. Jahrhunderts archäologisch durch den Matrizenfund in Ålborg und ab Mitte des Jahrhunderts durch Archivalien dokumentiert ist. Erst ab 1550 gewinnt der Kachelofen immer mehr Eintritt in die Bürgerhäuser der Städte, und aus dem letzten Viertel des Jahrhunderts sind Töpferwerkstätten mit Kachelproduktion in Lund, Ålborg, Næstved, Slagelse und Flensborg ausgegraben worden.

Die Kacheln repräsentieren wahrscheinlich vier Öfen, deren ikonographische und technologische Probleme im Bezug auf theologische Haltung, graphische Vorlagen, Konstruktion und Glasur diskutiert werden.

1. Ein Ofen aus bleiglasierten Schlüsselkacheln

mit Standboden und quadratisch verzogener Mündung, im Boden eine fingergedrückte Blume oder Drehrillen. Wahrscheinlich lokal als preiswerte Töpfereiarbeit produziert.

2. Ein möglicher Ofen aus grünglasierten Reformationskacheln wie der Grafeneggerofen mit unter anderem "Das Achte Gebot", sicher für den Ofenunterbau bestimmt (Motiv 1). Hier wird Luthers Katechismus entsprechend die unschuldige Susanna von den beiden Alten falsch angeklagt vor dem Rat dargestellt – ein ikonographisches Zitat von Dürers Kleine Passion 1507. Mit zum Ofen gehört sicher auch die Philosophia Regina mit Zepter als Herrin über artes liberales (Motiv 3).

3. Ein Ofen aus polychromen Kacheln teils mit reformatorischen Themen, wovon sechs mit verschiedenen Funktionen am Ofen erhalten sind (Motiv 4, 5, 6, 7, 8, 9 und 10). Vom Ofenunterbau das Basisgesims mit liegender Patientia mit typischem Akanthusfries, so wie es wahrscheinlich auch der Fall war auf den Zwischengesimskacheln mit der Josefgeschichte nach Vorlage von Georg Pencz. Dazwischen gehört eine fast quadratische Füllkachel mit dem Reformator Jan Hus. Vom Oberbau stammen die hochrechteckigen Kacheln aus einer humanistischen Serie mit Justitia und Geometria in wohldefinierter Architektur. Obwohl im anderen Rahmen gehört die Kachel Motiv 12 mit der Jägerin, die Atalanta(?), vielleicht auch dazu. Als Herstellungsort für Ofen 2 und 3 wird der Oberweserraum vorgeschlagen.

4. Ein einmaliger Ofen aus polychromen Kacheln mit reformatorischen Themen, seinesgleichen ist in der vorhandenen Literatur nicht beschrieben (Motiv 11, 12, 13, 14, 15, 16, 17, 18, 19). Glasur und stilistische Elemente und die eigentümliche Ausformung der gedrehten Rümpfe mit Wulst und Zapfen zeigen, daß sie aus der selben Werkstatt kommen und zum selben Ofenkonzept gehören. Der Herstellungsvorgang der Patrizen der rechteckigen Kacheln ist ungewöhnlich und besteht aus vier Elementen: 1. Oben: Der obere Teil einer unbekanntenen Portalkachel deren Abstufungen zum Bildfeld weggeschnitten sind. In den Zwickeln befinden sich Papageien, die schon im Mittelalter als Mariensymbol galten und hier die Früchte des Christdorns (Passionssymbol)

fressen (Eucharistiesymbol). 2. Unten: Ein ANNO Lii beschrifteter Textbalken, welcher das Herstellungsjahr 1552 der Patrizie angibt. 3. In der Mitte: Bildfelder aus verschiedenen, zum Teil nachgewiesenen protestantischen Kachelserien mit der Passion und den Gleichnissen entliehen z.B. Christi Schafstall (Joh. 10) nach Hans Sebald Beham, die aus Österreich und Süddeutschland bekannt sind. Die damit abgeformten, noch weichen Matrizen sind dann individuell mit spitzen Christdornblättern und Blumen nachbossiert dem einzelnen Motiv angepasst, die Grate der Zusammenfügungen verschleiern. Die hochrechteckigen Leistenkacheln, die ein vornehmes Paar mit Christdornblättern und weißer Blume im Haar darstellen, haben als Eckkacheln gedient. Die naiv dargestellte Schlittenfahrt der waagerechten Leistenkachel mit dem Bergmann(?) und seiner Frau hat als oberer Abschluß des vermutlichen Kastenofens gedient, was die Eckkachel mit dem Wappen König Friederich des II. vermuten läßt.

5. Drei weitere Kacheln (Motiv 20, 21 und 22), die sich nicht unmittelbar in einen Ofen einordnen lassen, scheinen wesentlich jünger als die anderen zu sein. Zwei davon könnten nämlich Jost Ammans Stiche aus den 1580ern mit den Altersstufen – hier von den 60jährigen – als Vorlage haben. Für ein Kranzgesims mit dem jungen Paar ist bei der Ausgrabung einer Flensburger Töpferwerkstatt vom Anfang des 17. Jahrhunderts eine entsprechende Matrize gefunden worden. Diese Kacheln können die Datierung der Feuersbrunst in der Sønderportsgade 1 mit 10 bis 15 Jahren bis kurz vor 1600 ändern.

Die Kacheln aus der Sønderportsgade 1 zeigen die Heizungsmöglichkeiten im Hause eines vermögenden Riber-Bürgers im letzten Viertel des 16. Jahrhunderts. Sie gewähren uns noch dazu mit ihrer derben lutherisch-evangelischen Katechese einen tiefen Einblick in das geistige Leben von Niels Thamsen Krämer und seiner Familie.

Mogens Bencard, tidl. antikvar i Ribe, tidl. direktør for De Danske Kongers Kronologiske Samling.

Hovvigvej 99  
4500 Nykøbing S.  
Mogens@Bencard.dk.

Ole Kristiansen  
Søholmparken 33  
4200 Slagelse  
kakkell.o.kristiansen@get2net.dk.

Tak til museumsinspektør Frauke Witte, Museum Sønderjylland, Haderslev Museum, for sproglig korrektur af de tyske tekster.