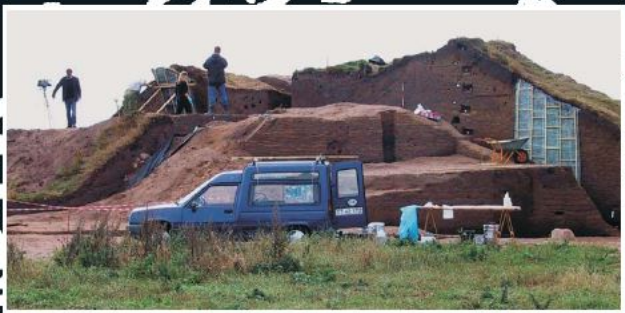


By, marsk og geest



By, marsk og geest 20

Kulturhistorisk årbog for Sydvestjylland



Forlaget Liljebjerget
2008

Redaktion: Mette Højmark Søvsø (ansv.), Susanne Benthien,
Claus Feveile, Lars Hammer, Søren Mulvad og Lilian Skønager

Lay-out: Lars Hammer

Tryk: Winds Bogtrykkeri A/S, Haderslev

©: 2008 Forlaget Liljebjerget

Liljebjerget er Sydvestjyske Museers forlag.
Det blev oprettet i 1997 til minde
om og med testamentariske midler
fra Ellen og Christian Almhede.

Forlagets navn rækker tilbage til
Anders Sørensen Vedel. Han udgav
i årene 1591-92 otte bøger, der var
"Prentet paa Liliebierget udi Ribe".
Om disse bogudgivelser og trykke-
riet se "By, marsk og geest 10" 1998.

ISBN 978-87-89827-13-1
ISSN 0905-5649

Bindets baggrundsillustration: Videnskabernes Selskabs Kort, 1811. Om dette kort,
se "By, marsk og geest 13" 2001, s. 37-50.

Illustration på forsiden: Udgravning ved Skelhøj, se s. 7.

Illustrationer på bagsiden: Nybyggeri i Vægtergade, Ribe, se s. 43.
Sandfundament i Grønnegade, Ribe, se s. 51
Pibelfersfigur fra 1700-tallet, se s. 64

Indhold

Mads Kähler Holst, Marianne Rasmussen & Henrik Breuning-Madsen	
Cirkler, sfærer, hjulkors og høje	5
<i>Circles, spheres, wheel crosses and barrows</i>	14
Morten Søvsø	
Stolpebyggede gårde fra renæssancen udgravet i Kærbøl ved Ribe	15
<i>Post-built renaissance farms excavated in Kærbøl, near Ribe</i>	26
Kamma Marie Poulsen-Hansen	
To middelalderlige smedjer fra Guldager ved Esbjerg	27
<i>Two medieval smithies, from Guldager near Esbjerg</i>	37
Steffen M. Søndergaard	
“Nyt i gammelt” i Ribe. Eksempler på udnyttede muligheder – og forspildte	38
<i>“New and old together” in Ribe. Examples of the possibilities utilized – and wasted.</i>	49
Lars Chr. Bentsen	
Sandfundamenternes kulturhistorie	50
<i>The cultural history of sand foundations</i>	63
Mette Højmark Søvsø	
Mere fra magasinets gemmer	64
<i>More stories from the museums vaults</i>	72

Cirkler, sfærer, hjulkors og høje

Af Mads Kähler Holst, Marianne Rasmussen & Henrik Breuning-Madsen

I 2004 afsluttedes de omfattende udgravninger af den fredede bronzealdergravhøj Skelhøj ved Tobøl, Føvling sogn. Siden er udgravningsresultaterne blevet bearbejdet, og igennem det arbejde er der gradvist opnået et indblik i den komplekse organisation og nogle af de ideer, der lå bag ved bronzealderens omfattende højgravlæggelser. Højen fremstår som et symbolladet bygningsværk, og man får et indtryk af, at gravhøjene spillede en central rolle i udformningen og udbredelsen af periodens religiøse opfattelser.

Det store byggeri

I løbet af få hundrede år i midten af den ældre bronzealder omkring 1600-1200 f. Kr. rejstes et tusindtal af gravhøje i det sydsandinaviske landskab. Med en forkærlighed for de mest synlige punkter – langs kyster og på bakker, over sletter og ved vadesteder – grundlagdes overalt nye høje og gamle udbyggedes. Det var en voldsom opblomstring af en på dette tidspunkt allerede årtusindgammel gravhøjstradition, der her fandt sted som del af en større europæisk strømning fra Alperne og nordpå. Både gravskik og de rituelle handlinger, der kan spores ved højene, antyder at det ikke bare var en særlig form for gravarkitektur, der blevet udbredt, men at det også var et helt kompleks af ideer og forestillinger om liv og død, der blev udvekslet.

Selve konstruktionen af gravhøjen må have spillet en væsentlig rolle i udbredelse af de ideer. Den store arbejdsindsats, som en høj repræsenterede forudsatte samlingen af mange mennesker igennem forholdsvis lang tid – nogle gange måneder – og i den tid ville forbindelsen til død og begravelse og udførelsen af de rituelle handlinger, der ledsagede højopførelsen, medføre en konstant fokus på de forestillinger, som man knyttede til højen og døden. Vi ved ikke efter hvilke principper, man deltog i begravelsen, men slægtskab med den døde er et oplagt bud, og især kvindegrave med komplet smykkeudstyr fra områder flere hundrede kilometer borte har givet grund til at antage, at slægtskabsforbindelser via ægteskab nogle gange rakte over lange afstande¹. Det kunne derfor meget let være religiøse forestillinger og rituelle handlinger fra et meget stort område, der var repræsenteret ved

højbygningen. I et skriftløst samfund i en periode, hvor de religiøse ideer tilsyneladende var under forandring, må det i praksis have betydet en betydelig variation i forestillinger, myter, ritualer osv. Dermed blev højen og dens forsamling af mennesker til et af de mest oplagte steder at udveksle, afstemme og udvikle de religiøse forestillinger.

Gravhøjen var dermed – i mindst lige så høj grad som den udgjorde et monument for eftertiden – også en social og religiøs begivenhed for dem, der opførte den.

Skelhøj

På nordsiden af Kongeåen ved landsbyen Tobøl mellem Ribe og Holsted ligger en markant gruppe af gravhøje på den flade ådalsslette foran den mere kuperede bakkeø længere mod nord (fig. 1). Oprindeligt har der været mindst 26 høje, men kun ni er bevaret i tilstrækkeligt grad til, at de har opnået fredningsstatus. Af de bevarede er der til gengæld flere, der hører til blandt de mest markante høje fra bronzealderen i Sydsandinavien med diameter på over 30 m og højder på op til 6 m.

En af disse høje er Skelhøj, der ligger centralt i højgruppen. Fra 2002 til 2004 blev den genstand for den første rent forskningsbetingede udgravning af en af bronzealderens fredede storhøje siden fredningen af gravhøjene i 1937. Igennem tre år blev højen undersøgt ved at anlægge snit på kryds og tværs, og i de eksponerede flader at aflæse monumentets konstruktion og historie (fig. 2). Siden 2004 har arbejdet med at få analyseret og fortolket udgravningens mange data været i gang, og derigennem begynder der at tegne sig et forholdsvist detaljeret billede af den begivenhed, som højop-

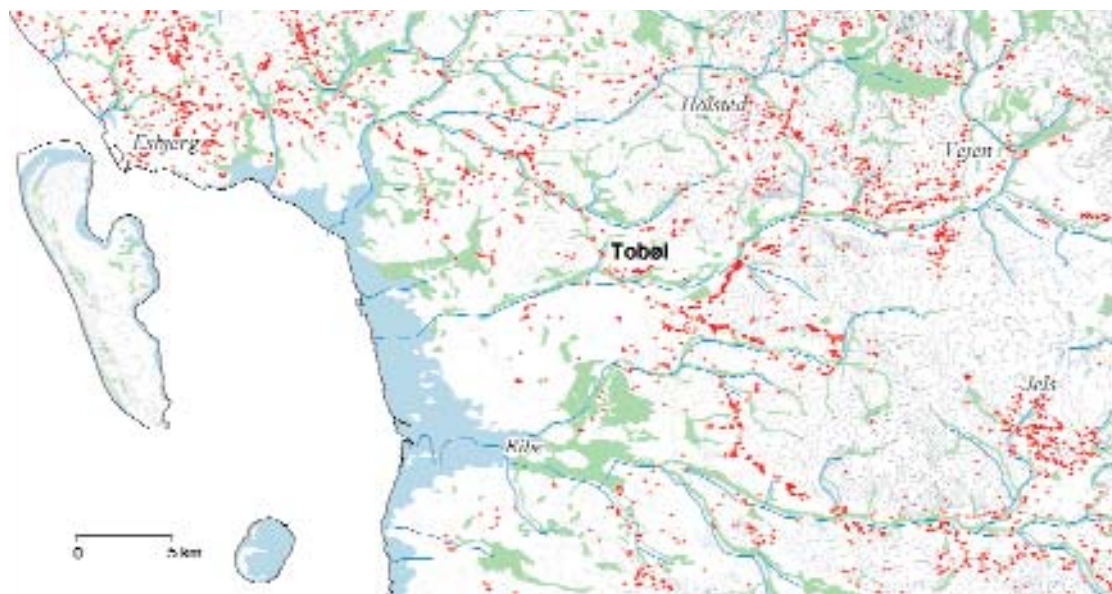


Fig. 1. Tobøl-højgruppens beliggenhed på et kort over udbredelsen af kendte rundhøje fra sten- og bronzealder (eksklusive sikre megalitgrave) ifølge Det kulturhistoriske Centralregisters registreringer i 2007 (www.dkconline.dk). Lysegrøn farve markerer ferskvandsaflejringer og lyseblå havaflejringer ifølge GEUS jordartskortlægning 1:200.000.

The location of the Tobøl barrow group overlaid a map showing the distribution of recorded round barrows from the Neolithic and Bronze Age (definite megalithic tombs excluded) as recorded by the Danish Central Record of Sites and Monuments in 2007 (www.dkconline.dk). Light green indicates fresh water deposits and light blue marine deposits according to the geological survey 1:200.000 by GEUS.

førelsen var, og vi får et glimt af nogle af de ideer, der lå bag².

Skelhøj var inden udgravningen over 30 m i diameter og havde en højde på over 5 m, men med en noget uregelmæssig grundplan og overflade, hvilket afspejlede den naturlige nedslidning og de mange forstyrrelser, som højen havde været udsat for af dyr og mennesker igennem sin mere end 3000-årige historie. Udgravningerne viste, at højen oprindeligt har været endnu højere, måske op til 7 m.

Mindst to af de nedgravninger, der kunne ses på højens overflade ser ud til at have været rettet mod at nå højens centrale grav, og begge var succesfulde, selv om det ene forsøg altså kom for sent til at der var noget at hente. Indbruddene betyder, at vores viden om, hvem højen opførtes over er forholdsvist begrænset. Sporene efter den døde og det gravgods, som havde været medgivet var næsten totalt forsvundet. At højen var rejst over kun en enkelt grav var imidlertid klart, og i hele det mægtige monument fandtes ingen spor af senere grave nedsat i højen.

De gravlagte individer, som plejer at være lettest at få øje på i gravhøjene, mangler dermed i Skelhøj. Til gengæld er der en anden gruppe af mennesker, som gradvist begynder at træde frem, nemlig dem der byggede højen. Hele Skelhøj var – som bronzealderens gravhøje generelt – opført af tørv hentet fra hede- og græsarealer omkring højen, og disse tørv kunne ved udgravningen stadig erkendes som en form for byggeklodser i de snit og flader, der blev anlagt gennem højen. Det giver mulighed for at rekonstruere byggeprocessen meget detaljeret. I kraft af forskelle i jordtyper er det også muligt at se om tørvene kommer fra det samme eller forskellige områder i det omgivende landskab (fig. 3). Dermed kan man begynde at ane arbejdsrutiner og grupperinger, som sandsynligvis afspejler de byggehold, som højbygningen var organiseret omkring³.

Hjulet

Analyserne af højens opbygning viser, at der lå en kompleks og gennemtænkt plan bag højens konstruktion. Måske allerede inden graven blev an-



Fig. 2. To situationsbilleder fra udgravning af Skelhøj i undersøgelsesernes første år i 2002. Første billede viser de indledende udgravninger, hvor stort set kun vegetationslaget er blevet fjernet og et par indledende grøfter langs det, der skal blive til hovedprofilerne i højen er blevet anlagt. Det andet billede er på et mere fremskredent tidspunkt af udgravningen, hvor en række profiler og snit er blevet etableret og profilaftryk og prøvetagning til forskellige naturvidenskabelige analyser er i gang.

Photos showing two stages in the excavation of Skelhøj, taken during the first year of the investigations in 2002. The first photo shows the initial excavations, where only the vegetation layer has been removed and trenches along the prospect sections through the barrow have been established. The second photo is from a more advanced stage of the excavation, where series of plans and sections have been established, and section imprints and sampling for various environmental analyses has been initiated.

lagt, fastsattes en opdeling af den flade, hvor højen siden skulle opføres. Opdelingen blev tilsyneladende defineret ved rejsningen af otte store sten i en cirkel rundt om byggepladsen. Hver sten markerede en grænse fra stenen og ind til centrum, således at der symbolsk opstod et otte-eget hjulkors på byggefladen. Den opdeling kom siden til at fungere som en adskillelse af forskellige arbejdshold, der i udgravningen gav sig til kende både i brugen af tørv hentet fra forskellige områder, i små forskelle i de meget systematiske principper for tørvelægningen og i adskilte ramper og

transportveje op i højen (fig. 4). Arbejdsadskillelsen virker til at have været meget stram, for der er kun få spor efter handlinger, der griber over de grænser, som hjulkorsets eger definerede.

Når det antages, at hjulkorset allerede blev grundlagt inden gravlæggelsen eller i hvert fald i umiddelbar forlængelse heraf, hænger det sammen med at graven var orienteret efter den øst-vestgående akse i hjulet, og således tydeligt indgår i den overordnede plan.

Hjulkorset har som ikon en fremtrædende placering i den ældre bronzealders billedverden, og



Fig. 3. Det er muligheden for stadig i udgravningen at genkende de enkelte græs- og hedetørv, som højen blev opbygget af, der gør det muligt at studere Skelhøjs opbygning detaljeret. Tørvene tegner sig i både profiler og flader som tydelige byggeblokke lagt efter meget omhyggelige og strengt fastholdte principper.

The recognition of the barrows grass- and heather sods during the excavation, made it possible to study the construction principles of Skelhøj in detail. The sods stand out as self-evident building blocks in both sections and plans, and reveal very meticulous and strictly observed building principles.



Fig. 4. Rekonstruktion af et tidligt stadie i Skelhøjs opbygning. Hjul Korsopdelingen af højen er markeret med store sten i byggepladsens periferi og afspejles både i organiseringen af de byggende og i den fremdukkende højs udseende, fordi tørvene hentes i forskellige områder med forskellige jordtyper. Grafik: Peter Jensen.

A reconstruction of an early stage in the construction of Skelhøj. The wheel cross division of the barrow is marked with large stones in the periphery of the building site and is reflected both in the organisation of the builders and in the appearance of the emerging barrow, as the sods are procured from different areas with varying soil qualities.

optræder talrigt på både helleristninger og bronzer, oftest i den fire-egerede udgave, men i nogle tilfælde også med otte eger. Hjulet antages ofte at rumme en reference til centrale aspekter af bronzealderens verdensopfattelse såsom solen og det cykliske i årets, dagens og livets gang⁴. Det er på den måde et meget stærkt symbol, der blev integreret i gravhøjen, og som også fik en praktisk funktion, som den grundlæggende struktur bag organiseringen af deltagerne i højbyggeriet.

Skelhøj er ikke den eneste høj, hvor man kan se hjulkorset inddraget i højarkitekturen, selv om forbindelsen til arbejdsorganiseringen fremstår usædvanligt klart her. I flere andre høje er der fundet spor af radiære opdelinger, der tyder på en form for hjulkors-opdeling af højen. Et af de mest tydelige eksempler findes i en høj ved Hjordkjær i Sønderjylland. Her fandtes i 1978-79 en gravhøj, der igennem flere omgange var blevet udbygget til en storhøj på ca. 30 m i diameter. Nederst i højen på den gamle overflade lå en stensætning, der formede et fem-eget hjulkors omkring en formodet grav (fig. 6)⁵. Selve hjulkors-graven indeholdt ikke daterende oldsager, men en stratigrafisk senere anlagt dobbeltgrav rummede to flintdolke fra den ældre del af senneolitikum, dvs. perioden ca. 2300-1950 f.Kr., hvilket må være tidspunktet for hjulkorsets konstruktion⁶.

Dateringen af Hjordkjær er interessant. Det giver en antydning af, at nogle af de grundlæggende

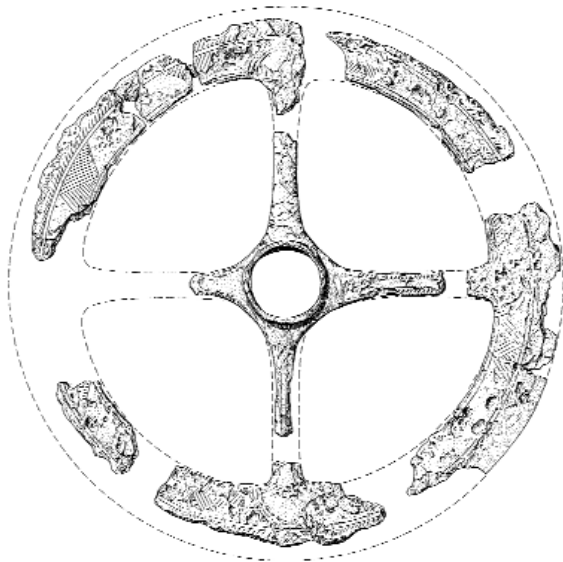


Fig. 5. Et af bronzealderens bedste eksempler på hjulkorsymbolik stammer fra nabohøjen til Skelhøj, Storehøj ved Tobøl, hvor et bronzehjul med fire eger blev fundet i en grav, sandsynligvis anbragt som en form for bælteudsmkning. Målestok: 2:3. Efter Thrane 1962, Aner & Kersten 1986.

One of the best examples of the wheel cross symbols of the Bronze Age comes from the neighbouring mound to Skelhøj called Storehøj at Tobøl. Here a bronze wheel with 4 spokes was uncovered from a burial, most probably originally constituting a form of belt ornament. Scale 2:3.

Fig. 6. Grundplan af de senneolitiske anlæg i Hjordkjær-gravhøjen med den tydelige fem-egerede hjulkors-opbygning af stensætningerne omkring graven. Efter Jørgensen 1984, Aner & Kersten 1981.

Plan of the late Neolithic constructions in the barrow at Hjordkjær with the distinct five-spoke wheel structure evident in the stone settings around the burial.



de ideer og symboler, der ses knyttet til Skelhøj kunne have meget gamle rødder, og måske lidt overraskende er det en datering der er lige så gammel som, hvis ikke lidt ældre end de ældste kendte eger-hjul, der stammer fra de russisk-kazakhstanske stepper i omegnen af Ural fra omkring 2000-1800 f. Kr.⁷.

I den tidsmæssige anden ende af det bronzealderlige højbyggeri ligger en gravhøj som Lusehøj, der også rummer en radiær opdeling i form af et gærde, der inddeler højen i segmenter. Lusehøj dateres til periode V, dvs. perioden ca. 1000-800 f. Kr.⁸.

Det skal dog fremhæves, at hjulkors-strukturen i gravhøjene ikke behøver være udtryk for en nær idemæssig forbindelse. Hvis man breder blikket videre ud, så er den radiære opdeling af gravhøjene et særdeles vidt udbredt fænomen. Det findes udbredt fra de irske megalitgrave dateret til omkring 3000 f. Kr. til høje i Bahrain fra omkring 2000 f. Kr.⁹. I Danmark findes det sandsynligvis også repræsenteret i vikingetidens Jellinghøje, hvor pælemarkeringer ser ud til at have dannet en radiær opdeling i et stadie af højenes opbygning, mest tydeligt i sydhøje¹⁰. Den segmenterede opdeling må på den baggrund ses som en åbenbart ret oplagt geometrisk struktur at anvende i et rundt monument, og det er i første omgang nødvendigt med en individuel fortolkning af hjulkorsets rolle i det enkelte monuments arbejdsprocesser og dets forhold til den øvrige arkitektur i højen, for at kunne nærme sig dets symbolske og organisatoriske udsagn, inden de videre idemæssige forbindelser mellem monumenter kan trækkes.

Cirkler og sfærer

Hjulkorset var ikke det eneste organiserende, geometriske princip i Skelhøj. Ved udgravningen kunne en anden regelmæssighed i tørvene genkendes i de profiler og flader, der blev frilagt. Højen var bygget op i en serie af gradvise, meget regelmæssige udvidelser af en første mindre høj på kun 15 m i diameter. I alt fire skal-agtige eller sfæriske udvidelser på i gennemsnit 1,5 meters bredde udbyggede højen til den nåede sine endelige dimensioner (fig. 7). Det hele ser ud til at være foregået i et sammenhængende konstruktionsforløb, og sammen med regelmæssigheden tyder det på, at

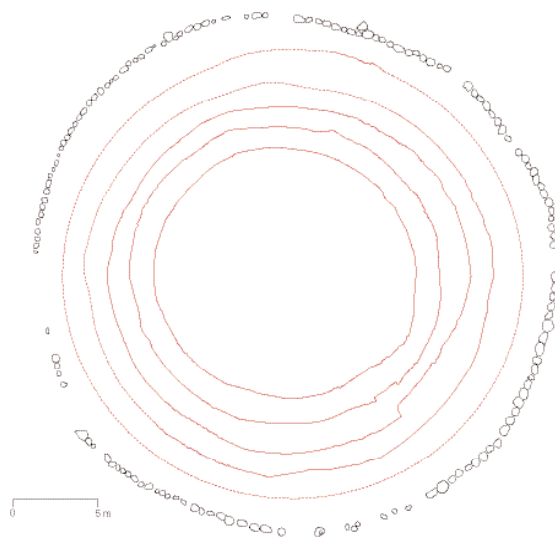


Fig. 7. Grundplan af Skelhøj med indtegning af afgrænsningen af de forskellige konstruktionsstrin i den koncentriske udvidelse af højen. Punkteret linje markerer forløbet er anslået.

Plan of Skelhøj with the boundaries of the various construction stages in the concentric extension of the barrow indicated. Dashed lines designate that the extents are estimated.

der var tale om en del af højen forudbestemte plan.

Det gentagne handlingsmønster giver igen indtryk af, at det var en form for reguleret ritual, der her blev gennemført med en bagvedliggende religiøs begrundelse, samtidig med at det rent praktisk sikrede en kontrolleret opførelse af højen.

Meningsindholdet i de cirkulære eller sfæriske udvidelser af højen forekommer umiddelbart mindre entydigt end ved hjulkorset. Det koncentriske princip er ganske vist et grundlæggende mønster også i periodens ikonografi især i forbindelse med den geometriske udsmykning på cirkulære flader på bronzegenstande, eksempelvis også på solvognen. Der kunne det koncentriske åbenbart med letthed forbindes med en sol-symbolik og på den måde kan det ses som en del af samme symbolske kompleks som hjulkorset. Den forbindelse kan der også argumenteres for i gravhøjen, hvor den cirkulære udvidelse integreres med hjulkorset, men samtidig indgår udbygningsprincippet også i et længere forløb af gentagne beskyttende ”indpakninger” af den døde, sådan som det kendes fra de velbevarede egekistebegravelser fra samme århun-

drede. Ved mandsgravene starter det med den omsorgsfulde indsvøbning af den døde i kappe, derefter i kohud, derefter i en tæt forseglende egekiste, i nogle tilfælde med en større udhulet egestamme udover, derefter under et beskyttende stendække, og endelig under højens serie af beskyttende lag. Grundlæggende opfattelser af den døde krop, og hvad der skete med individet efter død og gravlæggelse kan altså meget vel have spillet sammen med betydningen af de gradvise sfæriske udvidelser af højen.

Viden og symbolik

De to principper – den radiære opdeling af højen med hjulkorset og den koncentriske udvidelse af højen – blev lagt ned over hinanden i Skelhøj og fungerede i en sammenhængende helhed. Det var således en særdeles kompleks – men samtidig meget stram – plan, der blev lagt ned over højbyggeriet, og med meget klare symbolske referencer. Det er værd at bemærke, at det er en symbolik, der kun kunne ses og opleves, mens højen blev bygget og i en kort periode efter indend højen blev dækket af vegetation. Det var altså ikke en del af højens blivende monumentale udtryk. Det tyder på, at hjulkorset og det koncentriske i højens opbygning blev brugt for at det skulle virke på den døde og på deltagerne i højbyggeriet, mere end som et signal til omverdenen og eftertiden.

Det er også oplagt, at for at højbyggerne kunne fungere så ensartet og fordelt på forskellige byggehold inden for den komplekse helhed, må det have krævet en ikke ubetydelig forklaring. Den forklaring måtte nødvendigvis i et eller andet omfang referere til de geometriske grundprincipper, som højen var bygget op over, og som var kendte og meningsmættede tegn i bronzealderens ikonografi. Det er derfor oplagt at formode, at den forklaring der fulgte med deltagelse i højbygningen også rummede en religiøs-kosmologisk dimension.

Udgravningen af Skelhøj er på den måde et sted, hvor vi får et kraftigt indtryk af, at der lå det, som måske kan kaldes en religiøs begrundelse bag ved selv de mest praktiske dele af det, at opbygge en høj helt ned til skæringen og lægningen af de enkelte græs- og hedetørv. Hele byggeriet var indsat i en så tydelig symbolsk referenceramme, at

det kan erkendes helt frem til i dag, og højbygningen kan med nogen ret ses som et forholdsvist veletableret, religiøst ritual med sine klare religiøse referencer og gentagne handlinger. Forbindelsen mellem det praktiske konstruktionsmæssige og den religiøse symbolik kan tolkes som en afspejling af, at i modsætning til nutidige skarpe adskillelser af forskellige videnskaber og discipliner, så var den bronzealderlige viden, der var nødvendig for at bygge gravhøjen ikke udskilt som en særlig teknisk kundskab, men dybt indlejret i en større religiøs viden.

Den tydelige symbolik i Skelhøj gør, at den religiøse dimension af højbyggeriet træder klarere frem end ellers, og det kan give anledning til at spekulere på, hvor omfattende og sammenhængende den religiøse dimension har været i andre af højens aktiviteter, hvor det symbolske ellers kun kan anes som løsrevne dele. Det gælder f.eks. de afbrændinger, der i nogle tilfælde sker på overfladen inden højbyggeriet finder sted, de store egestammer, der blev brugt til periodens berømte egekistebegravelse, selve brugen af tørv til højen, randstensindkransningen af højen, de forskellige stensætninger, der opføres uden for højene osv.. Det er oplagt at formode, at der også har været en grundlæggende religiøs mening med disse aktiviteter, og at den mening har skullet forliges med den betydning, som blev udtrykt andre steder i monumentet. Gravhøjen rummede dermed et oplagt incitament til dannelsen af større fortællinger og sammenhænge, hvor mange forskellige og måske ellers løsrevne ritualer, symboler og religiøse begrundelser forenedes.

Højbyggeriets betydning

Bronzealderen i Sydsandinavien fremstår som en periode med meget varierede spor efter rituelle handlinger og en rig billedverden, der oftest formodes at afspejle en tilsvarende kompleks sammenstilling af myter og avancerede opfattelser af verden¹¹. Det kan være vanskeligt at afgøre, i hvilket omfang de forestillinger og fortællinger var nye fænomener i bronzealderen. Elementer, som f.eks. de cirkulære og hjulkors-formede motiver, kan med sikkerhed spores tilbage til foregående perioder, men den komplekse sammensætning og omfanget kan udmærket være blevet forøget.

Hvis man kombinerer iagttagelserne af den rolle, som Skelhøj viser, at den religiøse symbolik har i opførelsen af periodens storhøje, og det meget intensive højbyggeri, der gennemføres i den ældre bronzealder, så er det oplagt, at gravhøjene har været et af de centrale steder for udviklingen af de religiøse forestillinger. Samlingen af de mange mennesker, det forholdsvis lange tidsrum, byggeriet varede, de mange forskellige handlinger og den viden, der var nødvendige for at løse opgaven, samt den klare kobling til en bredere – religiøs – opfattelse af verden var alle komponenter, der understøttede udviklingen af en mere sammenhængende og ensartet forståelse. Byggeriet krævede en forening af viden for at kunne gennemføres og en udbredelse af denne viden for at deltagerne kunne virke mod målet, samtidig med, at forsamlingen var en oplagt lejlighed til at udveksle de tilknyttede myter.

Med udgangen af den ældre bronzealder omkring 1200-1100 f.Kr. sker en række forandringer i gravskikken. Brandgravsskikken bliver gradvist enerådende og bygningen af nye høje ophører næsten. Gravhøjenes betydning for udformningen af periodens forestillingsverden må dermed også formodes at være aftaget kraftigt. Der gravlægges stadig i højene, men sporene efter de store samlinger og omfattende aktiviteter er forsvundet. En markant vækst i offerfundene giver måske en antydning af i hvert fald et af de fora, der overtog en væsentlig del af rollen som samlingspunkt for videreførelsen og udviklingen af de religiøse ideer¹². I forhold til gravhøjene er depotfundene som arkæologisk kilde til belysning af disse samlinger af folk imidlertid vanskeligere at håndtere. De lange og komplekse handlingsmønstre, som er til stede i højenes konstruktionsforløb, mangler i depotfundene.

Den arkæologiske opmærksomhed på gravhøjsarkitekturens religiøse dimension og muligheden for at studere den sociale organisation ved byggeriet er forholdsvis ny i en bronzealderssammenhæng¹³. Det har i første omgang været tragtbægerkulturens megalitgrave, der i den forbindelse har tiltrukket sig mest opmærksomhed med deres iøjnefaldende konstruktionstekniske udfordringer¹⁴. I forhold hertil er fokus i den senere stenalders og bronzealderens enkeltgravshøje i vid-

udstrækning forblevet på selve gravanlægget. Indblikkene i disse højes arkitektur og symbolik er derfor stadig få og spredte, og et sammenhængende billede af udbredelse og hyppighed af forskellige konstruktionselementer, organisationsmåder er endnu ikke etableret. Der er derfor endnu store spørgsmål om, hvordan Skelhøjs symbolik og konstruktionsprincipper passer ind i den øvrige bronzealderlige højgravsskik, som f.eks. spørgsmålet om hvorvidt den avancerede plan og ide, der spores bag Skelhøjs opbygning, var noget unikt eller et ganske almindeligt fænomen. Det er oplagt, at det sammenhængende billede vil have afgørende betydning for forståelsen af karakteren af bronzealderens ideverden, hvordan den blev udbredt, og hvilken rolle gravhøjene indtog heri. Måltrettede nøddudgravninger af de dyrkningstruede, overpløjede gravhøje vil være et ideelt middel til at få etableret det billede.

Noter

1. Jockenhövel 1991; Bergerbrant 2007, s. 118ff
2. Udgravningen blev gennemført som et samarbejde mellem Nationalmuseet, Afdeling for Forhistorisk Arkæologi på Aarhus Universitet, Geografisk Institut på Københavns Universitet, Historisk-Arkæologisk Forsøgscenter i Lejre, Kulturarvsstyrelsen og Museet på Sønderskov. Desuden har en række andre institutioner indgået i forbindelse med diverse analyser af højen og arkæologiske sammenligninger. Undersøgelser i og omkring de øvrige høje i Tobøl-højgruppen er blevet gennemført i et samarbejde mellem Den antikvariske Samling i Ribe, Museet på Sønderskov, Historisk-Arkæologisk Forsøgscenter og Aarhus Universitet. Alle deltagere takkes meget for deres bidrag til projektet. En præsentation af projektets og dets deltagere kan ses på <http://skelhoej.natmus.dk>.
3. Holst et al. 2004.
4. Thrane 1962, s.103; Tilley 1999, s. 146ff; Kaul 2004, s. 250ff
5. Jørgensen 1984; Aner & Kersten 1981, s. 61ff.
6. Jørgensen 1984; Lomborg 1973; Madsen 1978.
7. Littauer & Crouwel 1996.
8. Thrane 1984.

9. Eogan 1963; Srivastava 1991.
10. Krogh 1993; s. 176ff.
11. Kaul 2004.
12. Jensen 2002, s. 448ff.
13. Gansum 2004; Goldhahn 2006.
14. F.eks. Dehn et al. 2000, 2004.

Litteratur

- Aner, Ekkehard & Karl Kersten: *Die Funde der älteren Bronzezeit des nordischen Kreises in Dänemark, Schleswig-Holstein und Niedersachsen. Band VI. Nordslesvig – Syd. Tønder, Åbenrå und Sønderborg Amter*. Verlag Nationalmuseum, København, Karl Wachholz Verlag, Neumünster 1981.
- Aner, Ekkehard & Karl Kersten: *Die Funde der älteren Bronzezeit des nordischen Kreises in Dänemark, Schleswig-Holstein und Niedersachsen. Band VIII. Ribe Amt*. Verlag Nationalmuseum, København, Karl Wachholz Verlag, Neumünster 1986.
- Bergerbrant, Sophie: *Bronze Age Identities: Costume, Conflict and Contact in Northern Europe 1600-1300 BC*. Stockholm Studies in Archaeology no 43. Lindome 2007.
- Dehn, Torben, Svend Illum Hansen & Jørgen Westphal: *Klekkendehøj og Jordehøj. Restaureringer og undersøgelser 1985-90. Stenaldergrave i Danmark, bind 2*. Nationalmuseet/Skov- & Naturstyrelsen. København 2000.
- Dehn, Torben, Svend Illum Hansen & Jørgen Westphal: Jættestuen Birkehøj. Restaureringen af en 5.000 år gammel storstensgrav. *Nationalmuseets Arbejdsmark* 2004, s. 153-173.
- Eogan G.: A Neolithic habitation-site and megalithic tomb in Townleyhall townland, county Louth. *Journal of the Royal Society of Antiquaries of Ireland*, xciii, 1963, s. 37-81.
- Gansum, Terje: *Hauger som konstruksjoner – arkeologiske forventninger gjennom 200 år*. Gotarc Serie B. Gothenburg Archaeological Thesis No 33. Göteborg 2004.
- Goldhahn, Joakim: Från landskapens monument till monumentens landskap – om döda och efterlevande med exempel från äldre bronsålder, 1700-1100 cal BC. I Terje Østigård (red.): *Lik og ulik. Tilnærmin til variasjon i gravskikk*. UBAS Skrifter Nordisk 2, 2006, s. 171-202.
- Holst, M. K., M. Rasmussen & H. Breuning-Madsen: Skelhøj – et bygningsværk fra bronzevalderen. *Nationalmuseets Arbejdsmark* 2004, s. 11-25.
- Jensen, Jørgen: *Danmarks Oldtid. Bronzealder 2000-500 f. Kr*. København 2002.
- Jockenhövel, Albrecht: Räumliche Mobilität von Personen in der mittleren Bronzezeit des westlichen Mitteleuropa. *Germania* 69, 1991, s. 49-62.
- Jørgensen, Erik: To gravhøje ved Hjordkjær i Sønderjylland. Om særprægede senneolitiske gravanlæg. *Kuml* 1984, s. 155-189.
- Kaul, Flemming: *Bronzealderens religion. Studier af den nordiske bronzealders ikonografi*. København 2004.
- Krogh, Knud: *Gåden om Kong Gorms Grav. Historien om Nordhøjen i Jelling. Vikingekongernes Monumenter i Jelling, bind 1*. København 1993.
- Littauer, M. A. & J. H. Crowel: The origin of the true chariot. *Antiquity*, vol. 70, no. 270, 1996, s. 934-939.
- Lomborg, Ebbe: *Die Flintdolche Dänemarks. Studien über Chronologie und Kulturbeziehungen des südsandinavischen Spätneolithikums*. Nordiske Fortidsminder Serie B in quarto. Bind 1, 1973.
- Madsen, Torsten: Perioder og periodeovergange i neolitikum. Om forskellige fundtypers egnethed til kronologiske opdelinger. *Hikuin* 4 1978, s. 51-60.
- Srivastava, K. M.: *Madinat Hamad burial mounds – 1984-85*. Bahrain National Museum, Manama 1991.
- Thrane, Henrik: Hjulgraven fra Storehøj ved Tobøl i Ribe Amt. *Kuml* 1962, s. 80-112.
- Thrane, Henrik: *Lusehøj ved Voldtofte – en sydvestfynsk storhøj fra yngre bronzealder*. Med bidrag af I. Tkocz, K. R. Jensen. Fynske Studier XIII 1984.
- Tilley, C: *Metaphor and Material Culture*, Oxford 1999.

SUMMARY

Circles, spheres, wheel crosses and barrows

From 1600-1200 BC within the Early Bronze Age a marked increase in the construction of barrows occurred, and new monuments were built in their thousands in Southern Scandinavia. The intensification was part of an even larger European emphasis on the barrows. Similarities in burial customs and associated rituals seem to suggest that it was associated with some degree of common ideas. Some of the newly erected barrows represented extensive works of construction which presupposed the assembly of a large group of people over a considerable period of time, possibly up to several months.

One monument dating to this period was the barrow of Skelhøj situated on the banks of the meadows of the Kongeå river; northeast of Ribe. Despite several disturbances the barrow had survived to the present day with a diameter of 30 m and a height of 5 m. From 2002-2004 the entire monument was excavated, as the first complete research excavation of a Danish burial mound since the 1937 scheduling of the barrows.

The excavations revealed a highly complex construction, in which religious symbols appear to have played a central role. Particularly the definition of a radial segmentation of the building ground in the form of a spoke-wheel structure is remarkable in relation to the prominence of the spoke-wheel in the iconography of the Bronze Age. The spoke-wheel is generally assumed to refer to the sun and the cyclical aspects of life and time. At Skelhøj it appears to have served to divide the participants in the barrow building into different work groups. The circular symbolism or metaphor is also recognized in a concentric enlargement of the barrow structuring the progress of the construction, and the spoke-wheel is also known from other barrows, though with very differing dates.

The integration of the religious symbols and the organisation of the participants in the construction, as well as the presumed size of the assembly, seen together with the frequency of barrow building gives the impression that the construction of a barrow constituted a significant event in the expression and spread of religious ideas during the Early Bronze Age. In the Late Bronze Age bar-

row construction gradually diminishes to an almost complete cessation. Hereafter the gathering of people around the expression of religious ideas must have occurred in a different setting.

Our knowledge about the ideas associated with the barrows and the role of the barrow construction in the development and maintenance of the religious concepts and explanations is still relatively sparse and fragmented. Hopefully new excavations will in coming years contribute to drawing up a more coherent and complete image.

Mads Kähler Holst, Adjunkt
Afdeling for Forhistorisk Aarhus Universitet
Moesgård, 8270 Højbjerg.
E-mail: mads.holst@hum.au.dk

Marianne Rasmussen, Souschef og
forskningsleder
Lejre Forsøgscenter
Slangealleen 2, 4320 Lejre.

Henrik Breuning Madsen, Professor
Institut for Geografi og Geologi
Københavns Universitet, Øster Voldgade 10,
1350 København K.