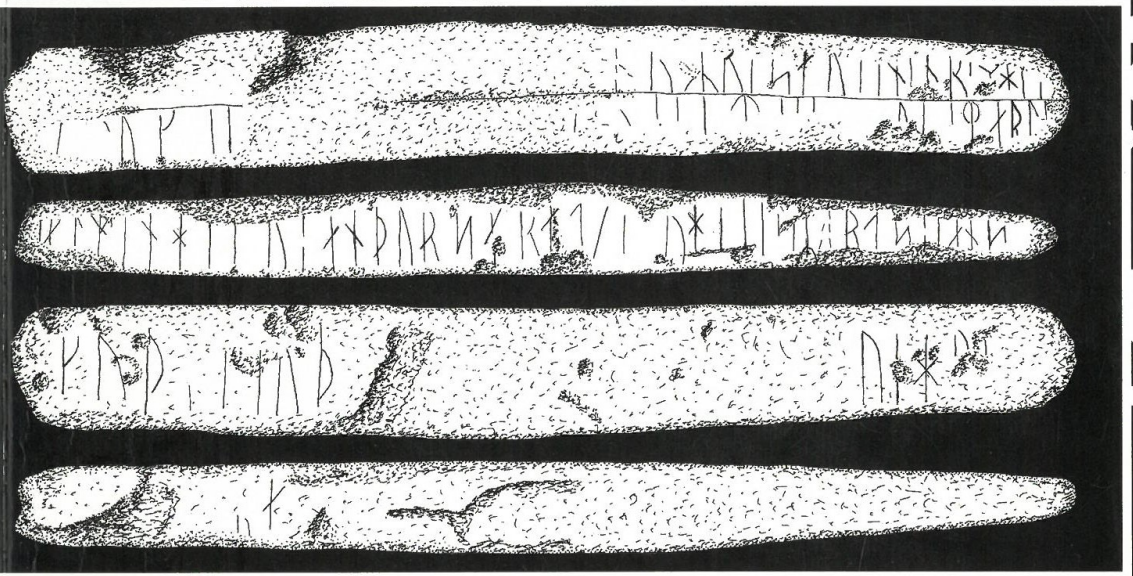


# By, marsk og geest



# By, marsk og geest 22

Kulturhistorisk årbog for Sydvestjylland



Forlaget Liljebjerget  
2010

By, marsk og geest er fagfællebedømt i henhold til Forsknings- og Innovationsstyrelsens retningslinier.

Redaktion: Mette Højmark Søvsø (ansv.), Susanne Benthien, Claus Feveile, Lars Hammer, Søren Mulvad og Morten Søvsø

Lay-out: Lars Hammer

Tryk: Winds Bogtrykkeri A/S, Haderslev

©: 2010 Forlaget Liljebjerget

Liljebjerget er Sydvestjyske Museers forlag.

Det blev oprettet i 1997 til minde om og med testamentariske midler fra Ellen og Christian Almhede.

Forlagets navn rækker tilbage til Anders Sørensen Vedel. Han udgav i årene 1591-92 otte bøger, der var "Prentet paa Liliebierget udi Ribe". Om disse bogudgivelser og trykkeriet se "By, marsk og geest 10" 1998.

ISBN 978-87-89827-07-0

ISSN 0905-5649

Bindets baggrundsillustration: Videnskabernes Selskabs Kort, 1811. Om dette kort, se "By, marsk og geest 13" 2001, s. 37-50.

Illustration på forsiden:

Runeamuletten fra Gl. Hviding, se s. 22.

Illustrationer på bagsiden:

Mandø Mølle, se s. 79. Flaske med brev, se s. 93.

Begravelse fra Lindegården ved Ribe Domkirke, se s. 64. Amfora fra Sevilla, se s. 54.

# Indhold

Morten Søvsø	
Et udsnit af en landsby fra omkring år 500 e. Kr udgravet i St. Darum ved Ribe . . . . .	5
<i>Part of a village from around the year 500 A.D. excavated in St. Darum near Ribe . . . . .</i>	20
Lisbeth Imer og Claus Feveile	
En runeamulet fra Gl. Hviding . . . . .	21
<i>A runic amulet from Gl. Hviding . . . . .</i>	26
Niels Sterum	
Tørvfundamenter i Løgum Kloster – en dokumentation . . . . .	28
<i>Turf foundations at Løgum Kloster – a documentation . . . . .</i>	44
Christopher Grønfeldt	
Spansk transportkeramik fra Ribes middelalder og renaissance . . . . .	46
<i>Spanish transport ceramics from Medieval and Renaissance Ribe . . . . .</i>	55
Helene Agerskov Madsen og Morten Søvsø	
Liv og død i Ribe omkring år 1700 – de gravlagte i processionsgangen syd for Ribe Domkirke . . . . .	56
<i>Life and death in Ribe around the year 1700 – burials from the processional walkway     south of Ribe Cathedral . . . . .</i>	75
Mette Slyngborg	
Esbjerg Kommunes Byfond . . . . .	76
<i>Esbjerg County Councils town fund . . . . .</i>	83
Mette Søvsø	
Flere fund fra magasinet . . . . .	85
<i>More finds from the museums stores . . . . .</i>	94



# Flere fund fra magasinet

## Af Mette Højmark Søvsø

*Ved indflytningen i Sydvestjyske Museers nye magasin dukker mange interessante ting frem, mens der pakkes ud, rengøres, digitaliseres og sættes på plads. Her præsenteres et lille udvalg af nogle af de genstande, som er dukket frem i løbet af de sidste par år. Det drejer sig om en gruppe små pibeltersfigurer fra middelalderen, nogle fine bemalede glastruder fra et stort glasfund i Peder Dovns Slippe, et dukkefad af tin fra 1700-tallet, samt to flaskeposter fra en svunden tid fra to Ribeborgere. Hver for sig giver de små glimt af det daglige liv i Ribe fra middelalderen frem til nyere tid.*

### Indledning

I forbindelse med indflytningen i Sydvestjyske Museers magasin har vi i de sidste par år især arbejdet med de genstande, som er indkommet ved arkæologiske udgravninger i Ribe i 1960'erne og begyndelsen af 1970'erne, hvor byarkæologien for alvor kom i gang. Indflytningen er også en rejse gennem museets historie, med dets tilgang til indsamling og metoder gennem tiderne. Fra 1950'erne og frem er der, i forhold til ældre tiders indkomster, nu tale om større genstandsmaterialer. Det er især store mængder keramik, men også genstande af træ, læder med mere, som i disse år blev hjemtaget til museet. En af de store opgaver for os som arbejder på magasinet, har været at få ordnet fundene fra den blandt middelalderarkæologer berømte udgravning i Grønnegade i 1955<sup>1</sup>. Det var den første arkæologiske udgravning i Danmark med udgravning i tykke, komplicerede bykultur-lag, som resulterede i et stort fundmateriale.

Blandt fundene fra denne og andre udgravninger eller anlægsarbejder i Ribe i byarkæologiens tidlige tid findes mange interessante enkeltgenstande, og det er et lille udpluk af disse, som vil blive fremlagt i det følgende.

### Legetøjsfigurer fra middelalderen

En genstandsgruppe, som der gennem tiden er fundet nogle stykker af i Ribe, er små figurer af glaseret pibeler<sup>2</sup>, forestillende mennesker eller dyr. De er få centimeter høje, og har hul fra bunden og op. De er håndformede, og lidt groft udførte i forhold til de pibeltersfigurer, som især senere i middelalderen og nyere tid blev fremstillet i forme (f.eks. Søvsø 2008 s. 64). En genstandstype, som er nært

beslægtet med figurerne er miniaturekrukker, der er af samme godstype og med samme glasering. Krukkerne kendes i ret stort antal fra Ribe (fig. 1)<sup>3</sup>. Både figurer og krukker er glaseret med en karakteristisk mørk, metallisk skinnende glaserur. Krukkerne indeholder ofte en lille, løs kugle, og deres funktion er omdiskuteret. Følgende er foreslået: rangler, fløjter, salvekrukker eller parfumeflasker. Miniaturekrukkerne dateres til 1100-1200-tallet (Madsen 1999, s. 77). Flere af figurerne er dateret til omkring 1200. Både de og miniature-



*Fig. 1. Eksempel på miniaturekrukke fundet i Grønnegade, Ribe. Indeholder en lille, løs kugle. Højde: 5 cm. J. nr.: ASR 366x1.*

*An example of a miniature jar found in Grønnegade, Ribe. It contains a small loose marble. Height: 5 cm.*

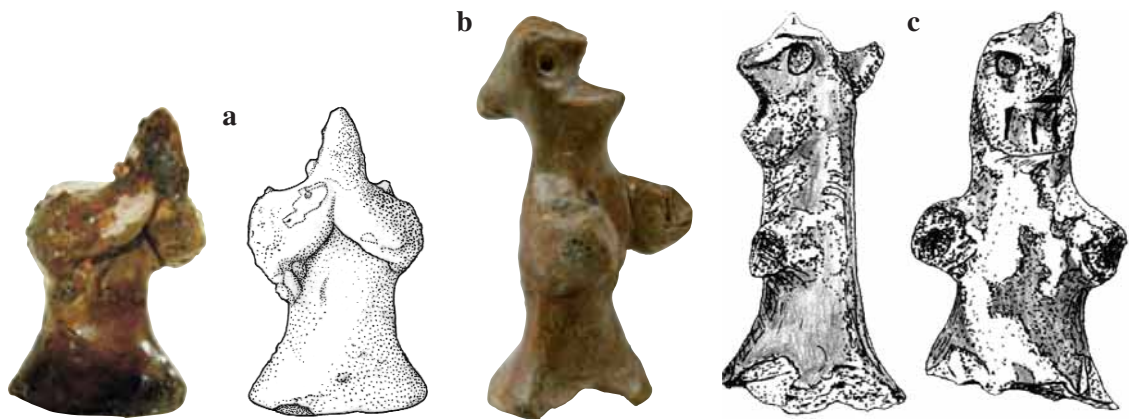


Fig. 2. Menneskefigurer af glaseret pibeler. a: Figur med hænderne i bedestilling. Hul fra bunden. Fundet ved udgravning i Grønnegade, Ribe i 1955. Højde: 4,5 cm. J.nr.: ASR 52/64D. Foto: SJM, Tegning: Aage Andersen. b: Menneskefigur iført lang dragt med spids hætte. Hænderne er slået af. Hul fra bunden. Fundet ved udgravning i Slotsgade i 1997. Dateret til o. 1200. Højde: 5 cm. J.nr.: ASR 1200x590. Foto: SJM. c: Menneskefigur fundet i Bremen. Dateret til o. 1200. Efter Bischof 2008, s. 256.

Some human shaped pipe clay figurines. a: A figure with hands in a praying gesture. Hollow from the bottom up. Found during excavation work in Grønnegade, Ribe in 1955. Height: 4,5 cm. b: A human shaped figurine with a long robe and pointy hat. The hands have been knocked off. Hollow from the bottom up. Found during excavation work in Slotsgade in 1997 and dated to around 1200. Height: 5 cm. c: A human shaped figurine found in Bremen and dated to around 1200.

krukkerne må være produkter, der er importeret fra Nordfrankrig, ligesom den flotte, glaserede keramik af pibeler fra 1100-1200-tallet, som er så almindelig blandt fundene fra Ribes middelalder.

De to første figurer blev fundet i Ribe ved udgravningen i Grønnegade i 1955. Den ene er en menneskefigur iført en hellang dragt, med hænderne i bedestilling. Desværre er hovedet slået af (fig. 2a). Langt senere, ved udgravningen af tomten efter bakelitfabrikken i Slotsgade i Ribe i 1998, blev fundet en parallel til menneskefiguren,

denne gang et eksemplar med bevaret hoved, men uden hænder (Andersen 1999 s. 37). Figuren har et groftformet ansigt, og en hellang dragt med en spids hætte, muligvis en munkekutte (fig. 2b). Figuren fra Slotsgade er arkæologisk dateret til omkring 1200. Lignende figurer kendes andre steder fra, blandt andet fra Bremen (fig. 2c), ligeledes dateret til omkring 1200 (Bischof 2008, s. 256). Denne har også mistet hænderne. På grund af den kutteagtige dragt og den sikkert oprindelige bedende håndstilling som på figuren fra Grønne-

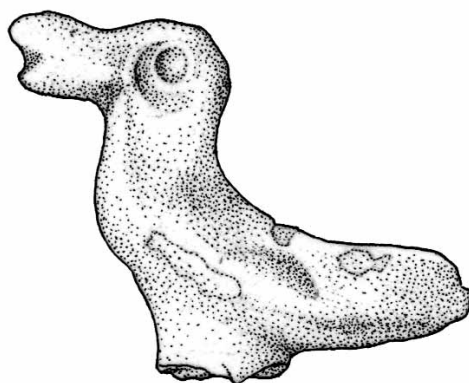


Fig. 3. En fugl, måske en and. Fundet ved udgravning i Grønnegade i 1955. Hul fra bunden. Højde: 5 cm. J.nr.: ASR 52/64D, R4375. Foto: SJM. Tegning: Aage Andersen.

A bird, possibly a duck. Found during excavation work in Grønnegade in 1955. Hollow from the bottom up. Height: 5 cm.

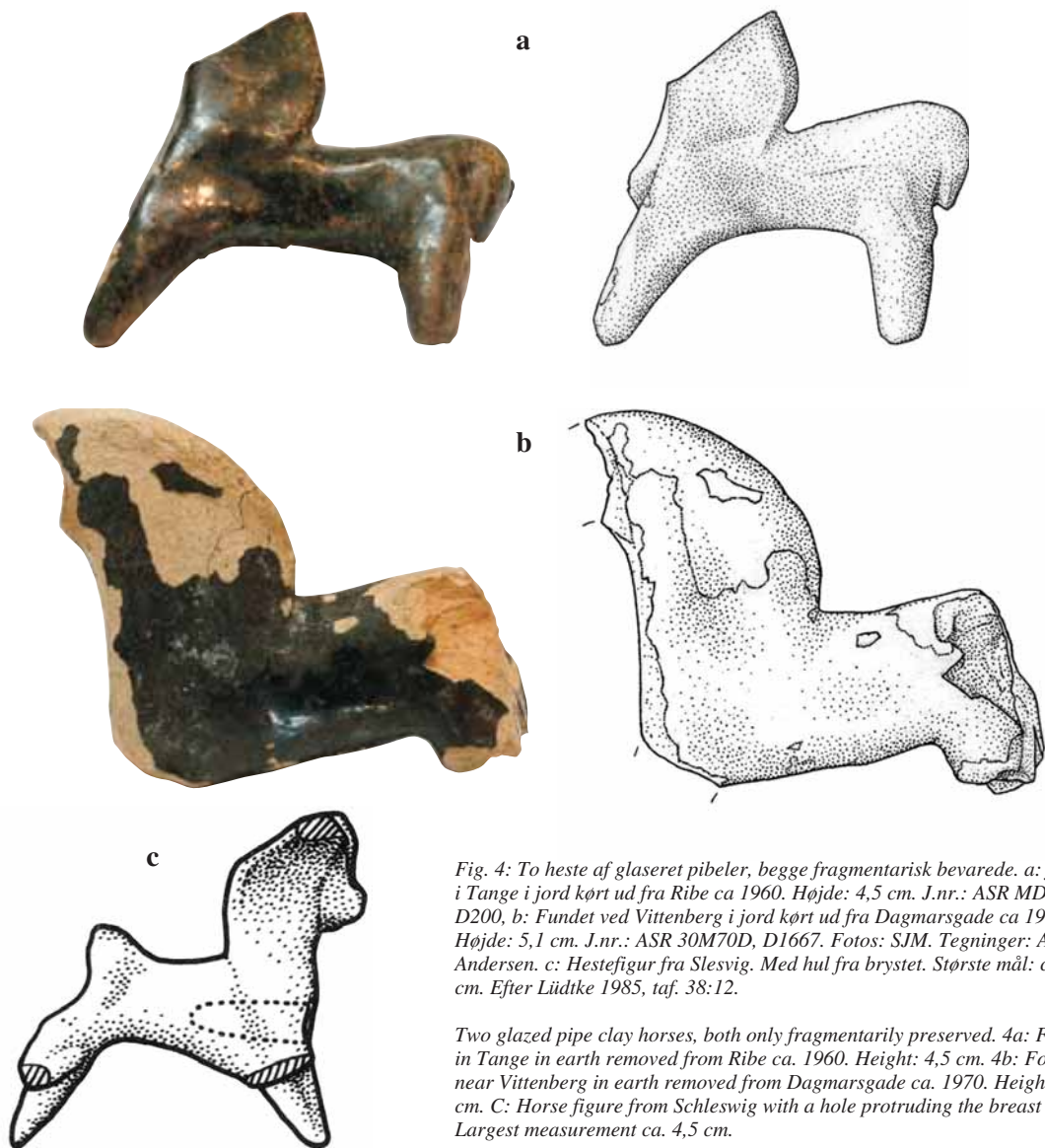


Fig. 4: To heste af glaseret pibeler, begge fragmentarisk bevarede. a: fundet i Tange i jord kørt ud fra Ribe ca 1960. Højde: 4,5 cm. J.nr.: ASR MD89, D200, b: Fundet ved Vittenberg i jord kørt ud fra Dagmarsgade ca 1970. Højde: 5,1 cm. J.nr.: ASR 30M70D, D1667. Fotos: SJM. Tegninger: Aage Andersen. c: Hestefigur fra Slesvig. Med hul fra brystet. Største mål: ca. 4,5 cm. Efter Lüdtke 1985, taf. 38:12.

Two glazed pipe clay horses, both only fragmentarily preserved. 4a: Found in Tange in earth removed from Ribe ca. 1960. Height: 4,5 cm. 4b: Found near Vittenberg in earth removed from Dagmarsgade ca. 1970. Height: 5,1 cm. C: Horse figure from Schleswig with a hole protruding the breast area. Largest measurement ca. 4,5 cm.

gade, er figurerne tolket som bedende munke. Et par stykker af dem er i øvrigt fundet ved udgravninger ved eller i klostre (Bischof 2008 s. 256).

Den anden figur fra Grønnegade udgravningen er en fugl, sikkert en and (fig. 3).

I hhv. 1960 og 1970 er fundet to heste, der begge er fragmentarisk bevarede (fig. 4a og 4b). Den ene er fundet i Tange i jord kørt herud fra anlægsarbejde i byen, den anden er fundet ved Vittenberg, i jordbunker stammende fra Dagmarsgade. Der er en del udenlandske paralleller til hestene (Lüdtke 1985, taf. 38;12; Herteig 1964, s.

28-29). Et af disse eksemplarer har hul vandret ind gennem kroppen, fra brystet (fig. 4c).

Ved udgravning i Kunstmuseets kælder i 2009 blev fundet et hoved af et hundelignende dyr, måske en ræv (fig. 5). Det er ikke lykket mig at finde paralleller til dyret, men med den samme godstype og glasering som de øvrige figurer bør den høre til samme genstandsgruppe, og har sandsynligvis haft en krop med et hul op gennem kroppen som de øvrige.

Både menneske- og dyrefigurerne har meget tilfælles, fremstillingsteknik, stil og størrelse.



Deres udformning gør det nærliggende at opfatte dem som legetøj, men også hullerne fortæller om deres funktion. Figurerne må have været monteret på en pind eller lignende. En oplagt mulighed er, at de har været brugt til dukketeater, måske både til underholdning for børn og voksne? Figurerne, som ligner hinanden meget, har måske haft roller i en ganske bestemt fortælling, et eventyr som for længst er glemt?

### Bemalede glasrunder fra senmiddelalderen

I 1967 gjorde museet et spændende og sjældent fund i Peder Dovns Slippe i Ribe. Her blev udgravet en stor bunke affaldsglas fra et glarmesterværksted, som har været i funktion i renæssancen. Fundet bestod af hundredvis af glasstykker og stumper, beregnet til at indsættes i blyndfatninger som dele af vinduespartier i Ribes huse (Bencard 1968; Nielsen 2009).



Fig. 5. Hovedet af et lille dyr af glaseret pibeler, bevaret fra halsen og op. Hovedet er simpelt formet, med spids snude og to opretstående, spidse ører, uden markering af mund eller øjne. Minder om en ræv eller spidssnudet hund. Største højde: 2,4 cm. Fundet ved udgravning i Kunstmuseets kælder 2009. J.nr.: ASR 15x1. Foto: SJM.

*A head of a small animal of glazed pipe clay preserved from the throat upwards. The head is simply formed with a pointy nose and two upright ears without any highlighting of a mouth or eyes. It bears some resemblance to e.g. a fox or a pointy snout on a dog. Greatest height: 2,4 cm. Found during excavation work in The Art Museums cellar in 2009.*



Fig. 6. En lille cirkulær runde samt andre runde fragmenter af grønligt glas med afnappede kanter og med varierende former med påmalede bogstaver eller indskrifter i brune, sorte, gule og røde farver. Den hele runde har uregelmæssig cirkulær form og er sekundært tildannet af et stykke glas med indskriften (A?)VE ca. 2,1 x 2,3 cm. J.nr.: ASR 96/67, D1448. Foto: SJM.

*A small circular pane of glass together with pane fragments of green glass with nipped edges and various forms with painted initials or inscriptions in brown, black, yellow and red colours. The complete pane has an irregular circular form and is secondarily formed of a piece of glass with the inscription (A?)VE. ca. 2,1 x 2,3 cm.*





Fig. 7. Fragmenter af cirkulær rude af klart, grønligt glas med afnappede kanter. Ruden har cirkulær form og er forsynet med en fremstilling af Maria med Jesusbarnet påmalet i brun farve. På det ene fragment ses kun lidt af Marias hænder samt af Jesusbarnets underkrop og det ene ben. Motivet er omgivet af strålekrans. Marias dragt har dybe folder, der er skyggeagt ved streg- og krydskravering. Rudens diameter: ca. 10 cm. J.nr.: ASR 96/67, D1436. Foto: SJM.

Some fragments of circular panes of clear glass (greenish tint) with nipped edges. The pane has a circular form and is embellished with a production of the Virgin with child painted in brown colours. On the one fragment only part of the Virgin Maria's hands are visible together with the lower body and one leg of the child Jesus. The motive is bordered by a halo. Maria's robe is portrayed with deep folds in the fabric, with shadows lain with lines and hatching. The diameter of the pane: ca 10cm.

De fleste ruder er af farvet glas uden dekoration, men der er også mange glasfragmenter med dekorativ bemaling. De fleste har symmetrisk, plante-lignende ornamentik, men også stykker af ruder, som har med motiver som mennesker, dyr, skriftbånd m.m. optræder i fundet. Rudefragmenternes største mål ligger fra 1-10 cm.

Glarmesterværkstedet har fungeret i årene efter Ribes brand i 1580, hvor der var efterspørgsel på rudeglas i forbindelse med de mange nye husbyggerier. Der er dog enkelte ruder imellem, hvis dekoration har senmiddelalderlige stiltræk<sup>4</sup>. De senmiddelalderlige ruder blev allerede publiceret af Bencard i 1968, som tegnede illustrationer (Bencard 1968, s. 13). De er dog så smukke og sjældne, at de fortjener at komme frem i lyset igen, denne gang som fotos.



Fig. 8. Fragment af cirkulær rude af klart, grønligt glas med afnappet kant. Ruden er dekoreret med en fremstilling af den hellige Apollonia påmalet i brunlig farve med svage spor af gullig farve på visse partier. Hun er fremstillet som en kronet gevandtindhyllet kvindeskikkelse, der i den ene hånd holder en anseelig smedetang, mellem hvis kæber der sidder fastklemt en udtrukket tand med tre rødder. Rudens diameter: ca. 10,3 cm. J.nr.: ASR 96/67, D1437. Foto: SJM.

A fragment of circular clear green glass pane with nipped edges. The window pane is decorated with a portrayal of the holy Apollonia painted in brown colours with weak traces of yellow colours on some parts. She is portrayed as a crowned female figure enveloped in robes, who in the one hand holds aloft a considerable smithy's tongs, within whose jaws there sits an extracted tooth with three roots. The diameter of the window pane: ca. 10,3 cm.

På flere af ruderne ses det tydeligt, at de er blevet genbrugt. De er måske havnet i glarmesterens affaldsbunke, efter reparation af ældre ruder. Der er en del fragmenter af skriftbånd, med senmiddelalderlig skrifttype, som er sekundært tildannet. F.eks. den lillebitte cirkulære rude (fig. 6) med en del af indskriften: AVE (en del af bebudelseshilsnen Ave Maria gratia plena..). Sætningen var meget brugt i middelalderen, og viser, at ruden stammer fra tiden før reformationen.

To andre, lidt større, cirkulære ruder har bemalede figurmotiver, som også er typiske for senmiddelalderen. På den ene ses et Maria og barnet motiv (fig. 7) på den anden ses helgeninden Apollonia med sin attribut; en tandudtræknings-tang. Den har endda været i brug, der sidder en tand i den (fig. 8).



Fig. 9. Dukkefad af tin fra 1700-tallet, fundet ved Skibbroen i Ribe. Største diameter: ca. 5 cm. J.nr.: ASR MD1188, D1193. Foto: SJM.

*Dolls dish of tin dating from the 18th century found by the Skibbro in Ribe. Largest diameter: ca 5 cm.*

### Et dukkefad af tin fra 1700-tallet

Et af de mere specielle jordfund er en genstandstype, der er sjælden i Danmark, men til gengæld er velkendt andre steder. Det er en lille skål eller et lille fad af tin fundet i marts 1967 i kajområdet udfor Skibbroen 29 (matr.nr. 465a) i Ribe, sammen med en håndfuld andre genstande.

Beskrivelsen lyder: Et støbt miniaturretinfad eller skål fra dukkestel. Fadet har dyb fladbundet kumme og bred, udstående, svagt tunget krave i kanten af hvilken findes en, oprindelig to modstående, vandrette, bøjleformede hanke med rocailledekoration. I fadets bund findes en flad midterknop omgivet af radiært anbragte korte streger. Fadets krave er prydet med ophøjede knopper i tætte og spredte grupper på tre, hvorimellem radiært anbragte grupper af ophøjede korte og lange streger. Ydre diameter (uden hank): 4,9 - 5 cm. Højde: 1 cm (fig. 9).

Miniudgaver i metal af husgeråd, brugt som legetøj, er en velkendt fundtype i engelske og hollandske byer. Det er alt lige fra lysestager, skeer, tallerkener, fade m.m. (fig. 11 og 12). Miniaturerne dateres typisk fra slutningen af 1500-tallet og frem, men findes helt op i 1800-tallet (Forsyth & Egan 2005 s. 296-309). De er ofte præcise mini-



Fig. 10. Rigtigt bordtøj af tin som dette fad fra 1790 har været forlæg for miniatuureudgaverne, som ofte har samme dekoration. Diameter: 33cm. J.nr.: ASR M1066, 1066.

*An authentic table service of tin such as this dish or bowl from 1790 could have been the model for the miniature versions, which often bear similar decorations. Diameter 33cm.*



Fig. 11. Tinfad eller skål med to ører, fundet i Amsterdam. Diameter: 3,4 cm. Anden halvdel af 1600-tallet. Efter Forsyth & Egan 2005, s. 298.

*A tin dish or bowl with two ears, found in Amsterdam. Diameter: 3,4 cm from the second half of the 17<sup>th</sup> century.*

udgaver af det rigtige husgeråd af sølv eller tin som for alvor blev populært og udbredt i renæssancen. Tinfadet fra Ribe har oprindeligt haft to ører, og ligner således mange af de fade og skåle, som kendes fra engelske og hollandske fund. Ud fra decorationen at dømme må fadet fra Ribe høre hjemme i 1700-tallet.





Fig. 12. Udsnit af radering fra første halvdel af 1600-tallet, som viser legende piger med dukker og dukkestel. Efter Forsyth & Egan 2005, s. 180.

An enlarged detail from an etching, dating from the first half of the 17<sup>th</sup> century portraying small girls playing with dolls and a dolls service.

### To flaskeposter fra en svunden tid

Det er almindeligt, at håndværkere eller beboere ved ombygninger af huse med vilje efterlader sig spor med årstal, navn m.m., til glædelig overraskelse for de som en dag finder dem. På Sydvestjyske Museer findes et par eksempler på sådanne meddelelser fra fortiden. De fortæller både noget om husets beboere, om deres tid og liv, og om de ombygninger som har fundet sted. I begge tilfælde er en flaske brugt som emballage for et brev.

Flaskerne er gemt væk i hhv. 1885 og 1903, og er fundet og hjembragt til museet med få års mellemrum i 1960'erne. De indeholder breve fra to af

Ribes tidligere indbyggere, købmand Theodor Bøggild, som i anden halvdel af 1800-tallet havde sin forretning på hjørnet af Sortebrødregade og Storegade (Overdammen) i Ribe, samt Anders Weiss, som var gæstgiver på Weiss' Stue. De to mænd levede på samme tid, og har kendt hinanden.

Den ene flaske blev indbragt i sensommeren 1966 af hr. Aage Andersen, museets mangeårige registrator. Den blev fundet mellem syltstenene ved nedrivningen af et hus, som lå på matr. 34b i Sortebrødregade. Det er her, hvor en port idag fører ind til parkeringspladsen bagved butikkerne på Overdammen (fig. 13 og 14).





Fig. 13. Theodor Bøggilds flaske og brev. J.nr. ASR ME1668: E1668. Foto: SJM.

The buried bottle and letter belonging to Theodor Bøggild.



Fig. 14. Sortebrødregade set mod Overdammen. Midt i billedet ses Theodor Bøggilds hus, som nu er revet ned, med åretallet 1885. Fotograf fra 1965 på SJM.

A photo from 1965. Sortebrødregade seen towards Overdammen. The house of Theodor Bøggild is seen at the centre of the photo with the date 1885.

Beskrivelsen af flasken lyder: 1 flaske af klart glas. Cylindrisk korpus med flad bund, skrå skuldre, cylindrisk hals med fortykket mundingsrand, som er slebet på overkanten. Højde: 23,0 cm. Bunddiameter: 7,0 cm. Mundingsdiameter: (indvendig) 3,9 cm. Heri, indpakket i avispapir en håndskreven seddel med følgende tekst:

“Aar 1885 d: 18: Juni nedlagdes den-/ne Flaske af undertegnede Eier af/ Gaarden No. 39 paa Storegade i Ribe. /Bygningen bliver indrettet til/Stald, Vadskehus, Rullestue og/ Badekammer og erstatter et ældre/Huus, der efter et Aarstal over Porten skal være bygget 1697./Jeg er nu 58 Aar gammel, og har/med min Hustru Martha Pauli-/ne Bentsen en Datter ved Navn/birgitte Christiane, der er 15? Aar/gammel. Jeg har været etableret/ som Kjøbman i 33 Aar, har været/Medlem af Byraadet i 6 Aar og/ iøvrigt beklædt de fleste borgerli-/ge Stillinger i Byen; for Øjeblik-/ket er jeg Medlem af Bestyrelsen/for Sparekassen i forening med/Apotheker Lind, Tømmerhandler Hansen/

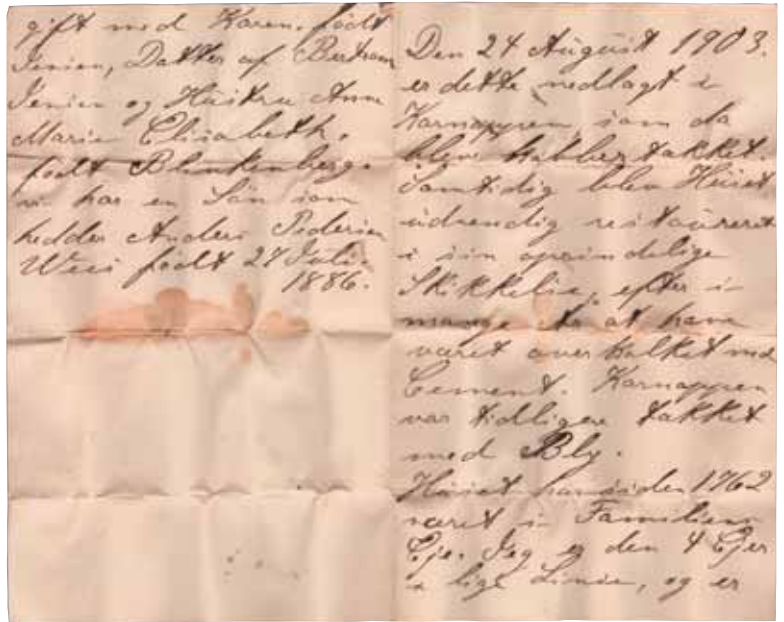


Fig. 15. Anders Weiss' flaske og brev. J.nr. ASR ME2101, E2101. Foto: SJM.

The bottle and letter belonging to Anders Weiss.



Fig. 16. Weiss Stue med den omtalte karnap. Postkort fra 1925 i SJM.

Weiss Stue with the mentioned dormer window. Postcard from 1925.

Gjæstgiver Greisen og Amanuensis/ hos Biskop Balslev Cancellieraad Givschou. Jeg er ligeledes Med-/ lem af Inspectionen for amtsyge-/ huset sammen med Borgmester/Hjort og Physicus Kiær./ Ribe d: 18: Juni 1885/ theodor Erhard (.....?) Bøggild”.

Bøggilds brev fortæller altså både om det tidligere hus på stedet, det nye hus indretning, hans familieforhold, men ikke mindst var det vigtigt for ham at fortælle om sin rolle som aktiv borger i forskellige sammenhænge.

Den anden flaske blev indleveret til museet i juni 1968. Den var blevet fundet i forbindelse med restaurering af Weis' stue i karnappen mod gaden (fig. 15 og 16).

Beskrivelsen af flasken og dens indhold lyder:

En flaske af hvidt glas. Cylindrisk korpus, med vulst ved fod og skulder. Halsen afbrækket. Tilproppet og forseglet med rødt lak, hvori med signet stemplet: “APWeis”. Højde: 7,1 cm. Bund-diameter: 4,1 cm. I flasken hvidt papir, hvorpå med blæk:

“Den 24 August 1903 er dette nedlagt i Karnappen, som da blev kobbetækket. Samtidig blev Huset udvendig restaureret i sin oprindelige skikkelse, efter i mange år at have været overkalket med Cement. Karnappen var tidligere tækket med Bly. Huset har siden 1762 været i Familiens Eje. Jeg er den 4 Ejer i lige Linie, og er gift med Karen, født Jensen, Datter af Bertram Jensen og Hustru Anne Marie Elisabeth, født Blinkenberg. Vi har en søn som hedder Anders Pedersen Weis født 27 Juli, 1886.”

Anders Weiss' brev fortæller i sit brev om restaureringen af karnappen, og om gæstgiveriet Weiss Stue, som i lange tider havde været i familiens eje. Desuden får vi oplysninger om hans familieforhold.

Bevæggrunden for at nedlægge sådanne breve er vel flere; en af dem må være, at man nødig vil glemmes af fremtiden, men det betyder også noget, at fremtidige ejere skal vide, hvem der har boet i huset før. Det kan dog være, at de to herrer har regnet med, at der ville gå længere tid, før deres meddelelser kom frem i dagens lys igen. I en gammel by som Ribe ligger der helt sikkert mange flere små overraskelser i husene og venter på at blive fundet en skønne dag.

## Noter

1. Journalnr. ASR 52/64D. Udgravningens journalnr. blev først oprettet i 1964 på Den antikvariske Samling, da materialet til at begynde med tilhørte Nationalmuseet.
2. Pibeler er hvidbrændende lertype. I renaissance og nyere tid blev det også brugt til at fremstille kridtpiber af, deraf navnet.
3. F.eks. ASR M557: 557, M7019: 7019b, M7187: 7187, M8232: 8239, 366x1.
4. Tak til Ebbe Nyborg, Redaktør, Danmarks Kirker, for at have kigget på ruderne.

## SUMMARY

### *More finds from the museums stores*

The entire museum's collection of antiquities is currently being reviewed and checked in connection with the process of moving into the new museum's store house bringing a large number of interesting artefacts to light. This article presents some of these artefacts such as a group of small pipe clay figurines from around 1200, possibly belonging to a dolls theatre with human and animal forms. Amongst a large find of discarded glass from a glaziers workshop, there were a few fragments of late medieval and beautifully decorated panes of window glass. An artefact group, well known in other countries, but rarely seen in Denmark is a miniature tin dish from a dolls set dating to the 18<sup>th</sup> century. To finish, two special bottles are presented – both containing letters from 1885 and 1903 respectively. The bottles were laid down in connection with building and restoration works in Ribe. Both bottles came to the surface again in the 1960's and the letters tell us something about not just the buildings themselves, but also their owners and their family history.

## Litteratur

- Andersen, L. 1999: Udgravningen under den gamle bakelitfabrik i Slotsgade. *By, marsk og geest* 11, s. 29-38.
- Bencard, M. 1968: *Skalk* 1968:2, s. 12-18.
- Bischof, D. 2008: Tonpfeifenfiguren aus Bremen. *Bremer Archäologische Blätter*. Neue Folge 7 2005-2008. Bremen, s. 251-264.
- Herteig, A. E. 1964: *Bryggen i Bergen*.



- Forsyth, H. & G. Egan 2005: *Toys, trifles & trinkets. Base-metal miniatures from London 1200 to 1800*. London.
- Lüdtke, H. 1985: Die mittelalterliche Keramik von Schleswig. Ausgrabung Schild 1971-1975. *Ausgrabungen in Schleswig, Berichte und Studien 4*. Neumünster.
- Madsen, P.K. 1999: *Middelalderkeramik fra Ribe. Byarkæologiske undersøgelser 1980-87*.
- Nielsen, J. N. 2009: Ruder i Ribe i renæssancen. I *By, marsk og geest* 21, s. 49-63.
- Søvsø, M. H. 2008: Mere fra magasinets gemmer. *By, marsk og geest* 20, s. 64-72.

Mette Højmark Søvsø  
Arkæolog  
Sydvestjyske Museer  
Odins Plads 1, 6760 Ribe  
mhs@sydvestjyskemuseer.dk