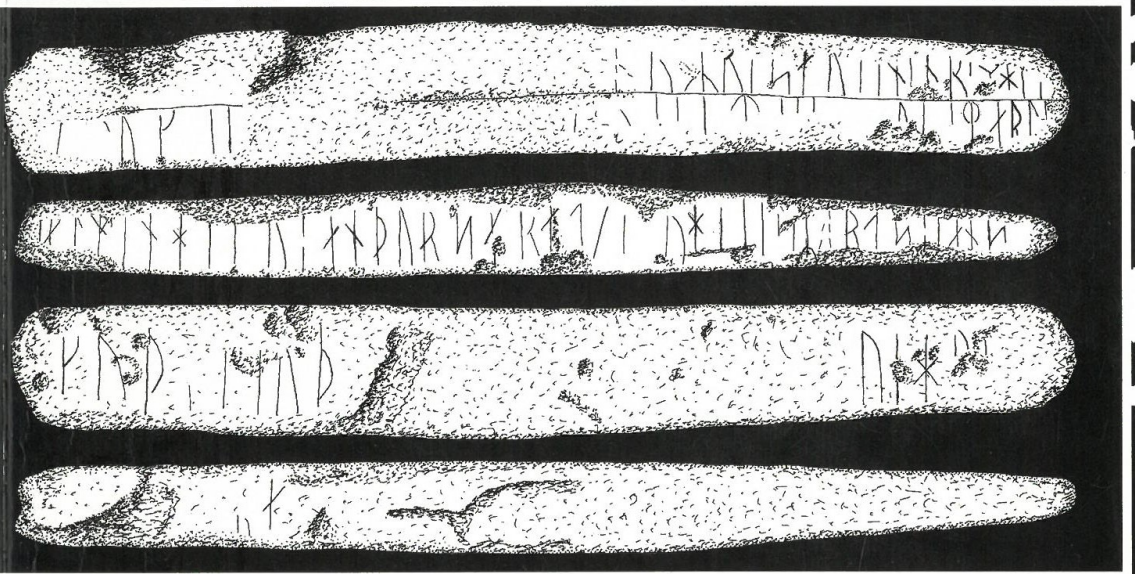


By, marsk og geest



By, marsk og geest 22

Kulturhistorisk årbog for Sydvestjylland



Forlaget Liljebjerget
2010

By, marsk og geest er fagfællebedømt i henhold til Forsknings- og Innovationsstyrelsens retningslinier.

Redaktion: Mette Højmark Søvsø (ansv.), Susanne Benthien, Claus Feveile, Lars Hammer, Søren Mulvad og Morten Søvsø

Lay-out: Lars Hammer

Tryk: Winds Bogtrykkeri A/S, Haderslev

©: 2010 Forlaget Liljebjerget

Liljebjerget er Sydvestjyske Museers forlag.

Det blev oprettet i 1997 til minde om og med testamentariske midler fra Ellen og Christian Almhede.

Forlagets navn rækker tilbage til Anders Sørensen Vedel. Han udgav i årene 1591-92 otte bøger, der var "Prentet paa Liliebierget udi Ribe". Om disse bogudgivelser og trykkeriet se "By, marsk og geest 10" 1998.

ISBN 978-87-89827-07-0

ISSN 0905-5649

Bindets baggrundsillustration: Videnskabernes Selskabs Kort, 1811. Om dette kort, se "By, marsk og geest 13" 2001, s. 37-50.

Illustration på forsiden:

Runeamulettens fra Gl. Hviding, se s. 22.

Illustrationer på bagsiden:

Mandø Mølle, se s. 79. Flaske med brev, se s. 93.

Begravelse fra Lindegården ved Ribe Domkirke, se s. 64. Amfora fra Sevilla, se s. 54.

Indhold

Morten Søvsø	
Et udsnit af en landsby fra omkring år 500 e. Kr udgravet i St. Darum ved Ribe	5
<i>Part of a village from around the year 500 A.D. excavated in St. Darum near Ribe</i>	20
Lisbeth Imer og Claus Feveile	
En runeamulet fra Gl. Hviding	21
<i>A runic amulet from Gl. Hviding</i>	26
Niels Sterum	
Tørvfundamenter i Løgum Kloster – en dokumentation	28
<i>Turf foundations at Løgum Kloster – a documentation</i>	44
Christopher Grønfeldt	
Spansk transportkeramik fra Ribes middelalder og renaissance	46
<i>Spanish transport ceramics from Medieval and Renaissance Ribe</i>	55
Helene Agerskov Madsen og Morten Søvsø	
Liv og død i Ribe omkring år 1700 – de gravlagte i processionsgangen syd for Ribe Domkirke	56
<i>Life and death in Ribe around the year 1700 – burials from the processional walkway south of Ribe Cathedral</i>	75
Mette Slyngborg	
Esbjerg Kommunes Byfond	76
<i>Esbjerg County Councils town fund</i>	83
Mette Søvsø	
Flere fund fra magasinet	85
<i>More finds from the museums stores</i>	94

Liv og død i Ribe omkring år 1700

– de gravlagte i processionsgangen syd for Ribe Domkirke

Af Helene Agerskov Madsen og Morten Søvsø

Udgravningen på brandtomten syd for Ribe Domkirke i 2008-09 gav for første gang arkæologer mulighed for at undersøge områdets historie ved at udgrave kulturlagene på stedet. Det førte til en række sensationelle opdagelser såsom kristne begravelser fra vikingetiden, et bykvarter i 1000-årenes Ribe, nyt om Ribe Domkirkes stenbyggede forgænger samt et af Danmarks ældste teglstenshuse (Søvsø 2009). Men udgravningen gav også et detaljeret indblik i områdets nyere historie, hvor domkirkens trefløjede processionsgang lå på stedet. Gulvfladen i denne bygning var en populær begravelsesplads helt frem til nedrivningen i 1738, og det er denne bygning og de borgere, som blev gravlagt under dens gulve, der er emnet for den følgende artikel.



Fig. 1. Begravelser i processionsgangen under udgravning.
Foto: SJM.

Burials in the processional walk-way under excavation.

AF GAMLE KAT-HOV'DS DØR I LINDEGAARDS BUEGANG
SOM ER EN BYGNING SMUK, JA BAADE VIID OG LANG
(...)

HER ER FOR DØDNINGER EN YNDIG HVILE-STED
SAA VEL SOM UDEN FOR I LINDE-GAARDEN MED
(Rostoch 1967).

Processionsgangen

Syd for Ribe Domkirkes nuværende turistindgang i søndre sideskib ligger en gammel bygning med murede hvælv og store spidsbuede vinduesåbninger mod øst. Det er den sidste rest af en oprindeligt trefløjet processionsgang, hvis længer skabte et helt indesluttet gårdsrum – *Lindegården* – der tidligere udgjorde en særskilt og eftertragtet del af kirkegården omkring Ribe Domkirke¹. Udtrykket *Lindegården* optræder første gang i 1442, og i 1560 blev en meget stor lind på stedet fældet, fordi ”Magister Hans Taugezen kunde iche soue far krager” (*Danmarks Kirker*, Ribe Amt (herefter *DK*), s. 132). Hans Tavsens, biskop over Ribe Stift fra 1541-1561, boede på det tidspunkt på grunden sydvest for domkirken, omtrent hvor i dag det såkaldte *Hans Tavsens hus* ligger. Men snart efter må et nyt træ være plantet, for helt op i 1800-årene stod der en lind på stedet.

Processioner var og er vigtige elementer i den katolske liturgi, og nok flere gange dagligt har domkirkens præsteskab højtideligt bevæget sig gennem den hvælvede gang under salmesang og afsigelse af bønner blandet med duften af røgelse. Denne fysiske nærhed til det hellige præsteskab

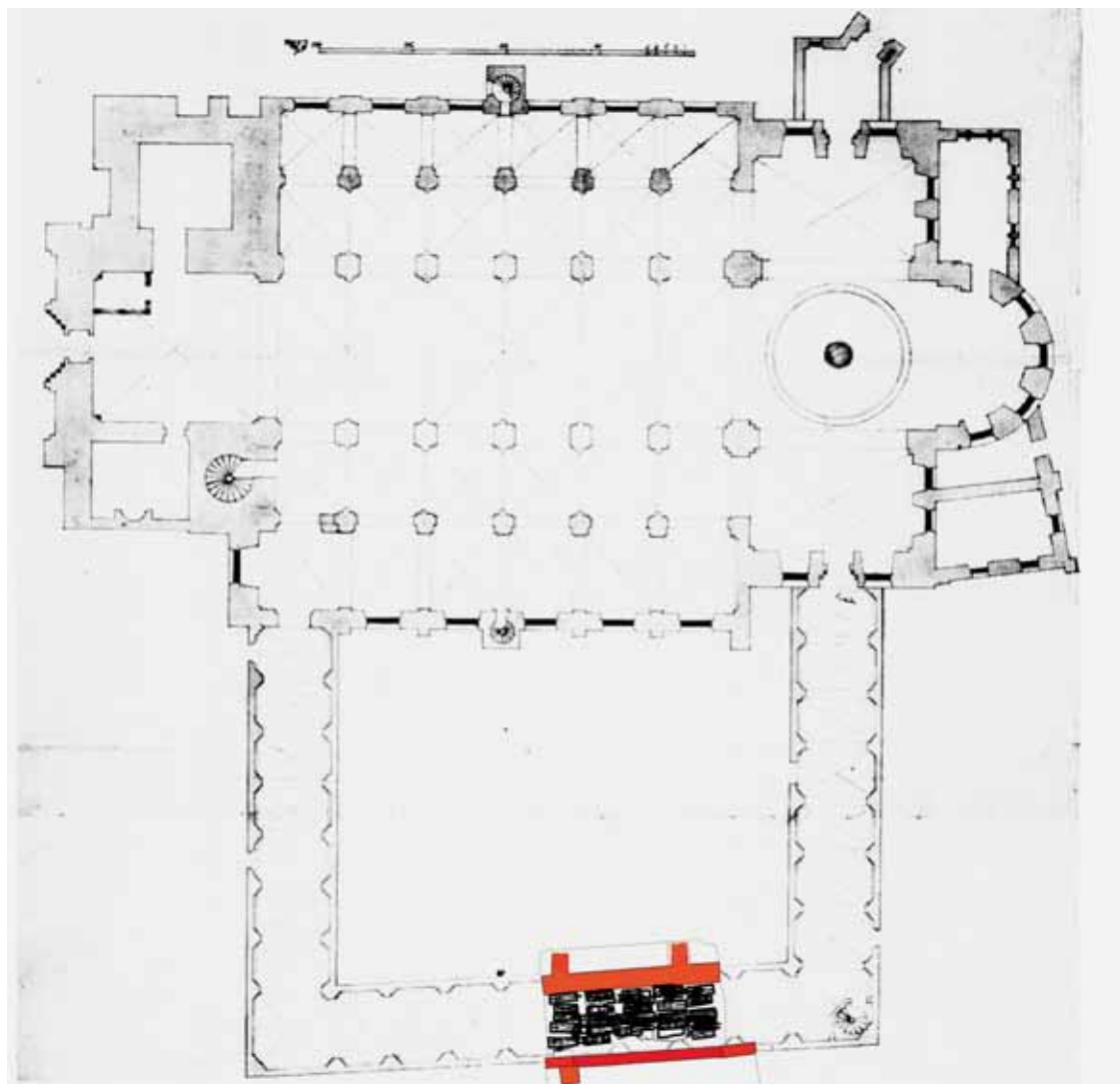


Fig. 2. Opmåling af domkirkekomplekset udført 1737 af muremester Kaj Stahlknecht, som forestod kirkens restaurering i de følgende år. Udgravningsfeltet er lagt oven på. Efter Danmarks Kirker.

A survey of the cathedral complex carried out in 1737 by Master mason Kaj Stahlknecht, who led the restoration work carried out on the church over the course of the following years. The present excavation area is here overlaid the original survey.

betød, at gulvet under gangen var et eftertragtet sidste hvilested, hvor de enkelte gravsteder kunne sælges for gode priser.

Vi er så heldigt stillede, at vi også kender prisen på domkirkens gravsteder. I 1582 kostede et gravsted inde i domkirken 10 daler, i processionsgangen 4 daler, i Lindegården, altså processionsgangens gårdsrum, 2 daler, og endelig på den øvrige kirkegård $\frac{1}{2}$ daler (Degn 1981, s. 309). Kun de rigeste havde råd til at ligge inde i kirken, mens pro-

cessionsgangen må have tiltrukket de sociale lag under de allerrigeste. Prisen for et gravsted i processionsgangen svarede til årslønningen for en tjenestepige (Degn 1981, s. 205).

Den bevarede rest af processionsgangen fik sit nuværende ydre i forbindelse med domkirkens hovedrestaurering fra 1882-1904, og skyldes arkitekt H.C. Amberg. Før da var bygningen stærkt forfalden, og murene helt skæve. Ved restaureringen blev murene skalmurede udvendig til de igen



Fig. 3. Processionsgangen under restaurering, o. 1900. Efter Danmarks Kirker.

The processional walk-way under restoration around 1900.

var i lod, og også de spidsbuede vinduesåbninger blev forandrede ved samme lejlighed. Oprindelig synes åbningernes bund at have ligget betydelig højere end nu, så der har været tale om meget brede, spidsbuede lysåbninger af form mindende om domkirkenes nuværende højkirkevinduer (DK, s. 300f). Kirkens regnskaber fra 1600-årene omtaler reparation af vinduesposter i de ellers åbne vinduer, og man skal nok forestille sig, at de brede, spidsbuede åbninger har været underopdelt af muret stavværk fra begyndelsen (DK, s. 302).

Processionsgangens tidligere udseende kendes primært fra en opmåling af hele domkirkekomplekset udført 1737 af muremester K. Stahlknecht. Det var året inden, man nedrev processionsgangens østre og søndre fløj. Herefter førte den resterende vestfløj en hensygnende tilværelse som materialhus, indtil man i 1840'erne også nedrev fløjens nordlige del. Dermed var processionsgangen reduceret til sit nuværende omfang.

Opmålingen fra 1737 afbilder processionsgangen med glatte langmure uden stræbepiller til at opfange det udadrettede tryk fra de tunge murede hvælve, men på en anden opmåling fra 1797 af I.I. Krosp ses, at vestfløjen på dette tidspunkt havde mindst fire stræbepiller (DK, s. 123). Udgravningen afdækkede knap 12 m af processionsgangens sydfløj med et gulvareal på ca. 50 m². På gårdsiden udgravedes de nedrevne rester af to oprindelige stræbepiller på 1 x 1½ m placeret ud for hvert andet hvælvfag. Bygningens sydmur bestod af ældre murværk, men også her var anlagt en stræbepille placeret ud for hvælvfagene gjordbuer. Altså er der næppe tvivl om, at processionsgangen fra opførelsen har været udstyret med stræbepiller, som sikkert har stået med jævn afstand på begge sider af fløjene. Selve murværket fra processionsgangen var stort set fjernet fuldstændig ved anlæggelsen af Giørtz' bomuldsværeri på stedet i 1850, men intet tyder på, at det har adskilt sig



Fig. 4. Gulvrest i processionsgangen bestående af slidte teglsten. En sammensunken grav længere ned havde trukket belægningen med ned, så den undgik nedrivernes opmærksomhed. Foto: SJM.

The remnants of a floor surface of well worn bricks, from the processional walk-way. A collapsed grave in the underlying layers had dragged the surface so far down, that it avoided the attention of demolition workers.

fra det, som kan aflæses på opmålingen fra 1737 og i den bevarede rest af vestfløjen.

Der blev ikke gravet i processionsgangens nordlige fundament, men de synlige dele syntes at bestå af lag af jord, brokker og mørtel lagt i en gravet rende foroven afsluttet af et enkelt lag kampesten².

Gulvene i bygningen har nok for en stor dels vedkommende bestået af gravsten, gravfliser samt mere ydmyge mindesmærker af træ, men kun på ét sted var en rest af bygningens gulv bevaret. Der var tale om en sammensunken grav, som havde trukket en rest teglgulv med ned, og stenenes over-

side var tydeligt slidt (fig. 4). I nogle af de øvrige graves fyld fandtes også en del rester af kvadratiske gulvfliser både med og uden glasur, som til forskellige tider har indgået i den nok ret brogede gulvbelægning.

Processionsgangen synes ikke at være opført før tidligst o. år 1400, og der fandtes ikke spor efter et eventuelt forgængerbyggeri. På grunden mod syd lå i 1300-årene et øst-vest orienteret tilbagetrukket stenhus, som ikke levede plads til en processionsgang. Kælderen i dette stenhus blev genanvendt i et gavlhus mod Sønderportsgade, som nok opføres i forbindelse med byggeriet af processionsgangen. De samlede iagttagelser tyder således på, at processionsgangen næppe er væsentligt ældre end de første sikre omtaler i 1427 og 1428 (DK, s. 298).

Begravelserne i processionsgangen

Udgiften til at blive begravet var i ældre tid betydelig. Både gravstedet og den kirkelige betjening med klokkeringning, orgelmusik, salmesang, vokslys, præstens tale og prædiken samt bisættelse var ydelser, der skulle tilkøbes efter behov og økonomisk formåen. Store summer blev investeret i iscenesættelsen af den sidste jordefærd, som det tydeligt fremgår af bevarede begravelsesregnskaber fra 1600-årenes Ribe (Degn 1981, s. 310). Også kisten, gravklæderne og beværtning af gæsterne til begravelsen var betydelige poster. Selv for en velstillet borgers efterladte løb begravelsen op i mere end 10% af det samlede bos værdi, for fattige oftest mere end halvdelen (Degn 1981, s. 310).

Ved nedrivningen af processionsgangen i 1738 blev både bygningens gulve og murværk så godt som helt fjernet. Kun et kraftigt lag af brokker og mørtel blev efterladt på stedet. Under dette nedbrydningslag lå de sandlag, som gulvene havde været lagt i, og en række aflange fordybninger i sandet viste allerede på dette tidspunkt, at der skjulte sig sammensunkne begravelser længere nede. Gulvet i bygningen lå i ca. kote 4,25 m o. DNN (Dansk Normal Nul). Det er betragteligt lavere end terrænet mod syd især, men skyldes nok, at niveauet har skullet korrespondere med gulvniveauet i domkirken, som i dag ligger i kote ca. 4,35 i skibet.

Mindre end 1/2 meter under processionsgangens gulv afdækkedes de første begravelser. Ét efter ét

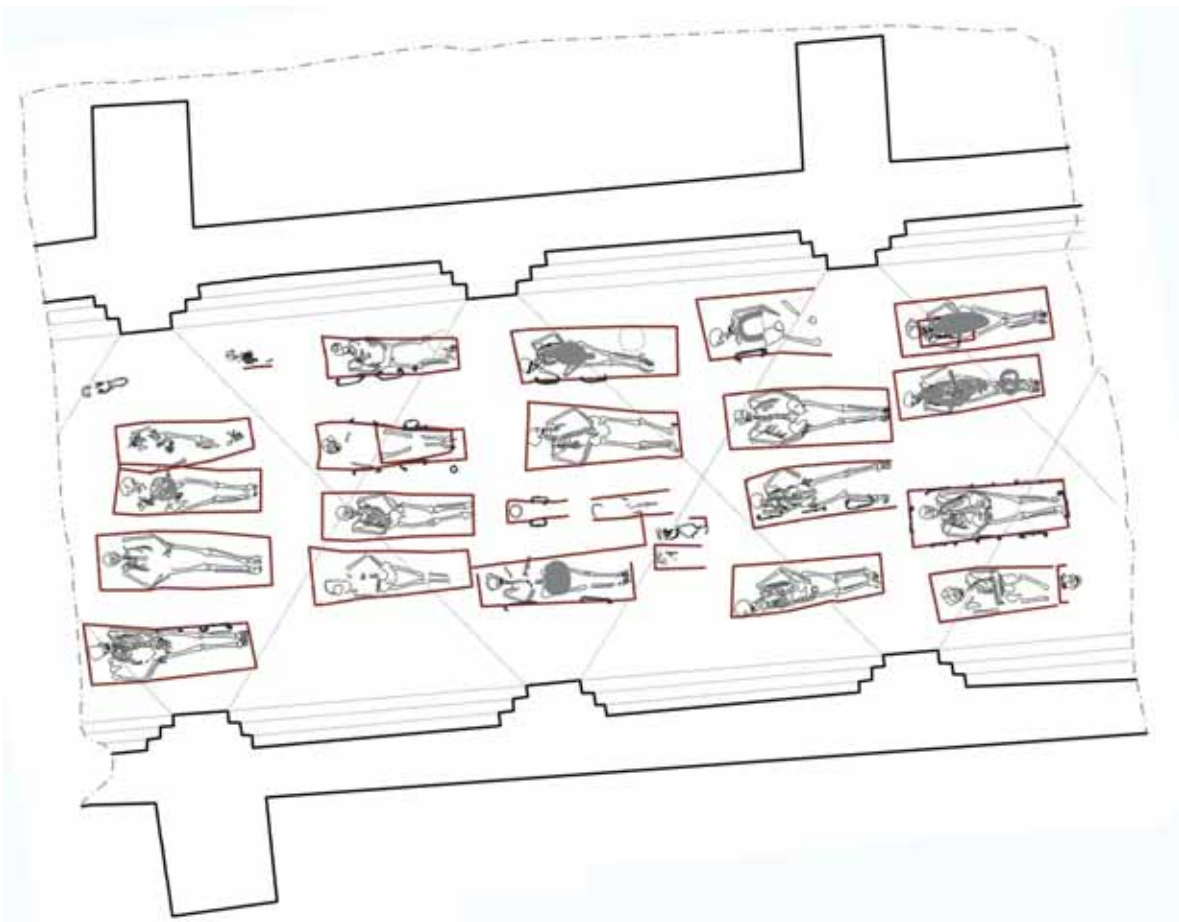


Fig. 5. Oversigtsplan med de yngste begravelser i processionsgangen foretaget fra sent i 1600-årene og indtil nedrivningen i 1738. De forskellige rester af kisteplader er markeret med grå farve. Tegning: SJM.

Summary plan with all the youngest burials from the processional walk-way dated from the late 17th century up to its demolition in 1738. The various remnants of coffin plaques are highlighted in grey.

fremkom nye skeletter, som blev udgravet, registreret og dokumenteret, før de til sidst blev taget op. Gulvfladen viste sig at være helt udfyldt med begravelser, og ved anlæggelse af en ny grav havde man forstyrret og ofte helt fjernet ældre begravelser. Samlet set betyder det, at kun den sidste generation af begravelser i processionsgangen var godt bevaret, mens de mange ældre, som strækker sig tilbage til bygningens opførelse først i 1400-årene, er mere eller mindre fragmenterede. Under disse grave lå endnu ældre begravelser, foretaget mens området var kirkegård under åben himmel fra engang i 1200-årene og indtil processionsgangens opførelse i 1400-årene, men hverken disse grave eller de endnu ældre vikingebegravel-

ser derunder vil blive nærmere omtalt i denne forbindelse (Søvsø 2009).

Bevaringsforholdene i kirkegårdsjorden var ikke gode for organisk materiale. Stort set alle rester af tekstil, læder og træ i gravene var nedbrudt, og selvfølgelig også alle eventuelle rester af blomster. Mulighederne for at beskrive de døde ligklæder baserer sig mest på negative udsagn.

Den yngste generation af begravelser synes ikke at være ældre end slutningen af 1600-årene, og da begravelsernes slutdatering markeres af bygningens nedrivning i 1738, giver de yngste begravelser et koncentreret billede af gravskik og levevilkår blandt Ribes borgerskab o. år 1700.



Fig. 6. Begravelse G1016, en ca. 160 cm høj mand på 40-50 år, gravlagt o. år 1700. Den afdøde ligger i en formludet trækiste hvis omrids og greb er fremhævet på billedet. Hænderne er samlede i skødet og har nok været foldede i bøn. Denne stilling i graven var den foretrukne fra senest år 1600. Foto: SJM.

Burial G1016, a ca. 160 cm high male, aged 40-50 years old, buried around the year 1700. The deceased lies in a decomposed wooden coffin, whose outline and metal handles are highlighted on the photo.

Kisteformer

Alle begravelser, selv spædbørnene, syntes at være kistebegravelser. Træet var i næsten alle tilfælde helt bortrånnet, men ofte kunne man stadig fornemme kistens omrids i form af brunlige formludede træspor med jernsøm i hjørnerne. De fle-

ste af kisterne kunne ses at have været lettere trapezformede, og længderne varierede betydeligt, måske fordi hver enkelt var bestillingsarbejde. De bedst bevarede elementer fra kisterne var de store smedede jerngreb, som der havde siddet op til otte af på kisterne; tre ved hver side og ét i hver ende.



Fig. 7. Gavl af formludet kiste udsmykket med pyntebeslag af bly. Til venstre ses et hjørnebånd og midt i billedet to rosetter, hvor kistegavlens greb, som også ses, har været monteret. G1021. Foto: SJM.

Gable end of a decomposed coffin decorated with leaden ornamental mountings. On the left, a corner band is visible and in the middle of the photo there are two rosettes, to which the handle – also visible – of the coffin's gable end was mounted. G1021.



Fig. 8. Ved graven G1020, en 152 cm høj kvinde på ca. 40 år registreredes først en kompliceret kistelågsudsmykning af jernblik bestående af et spejlmonogram med en blomsterbuket foroven og et kranie med to korslagte ben bagved forneden. Desuden var kisten påmonteret et årstal, hvor de tre første cifre kunne tydes: 170. Altså mellem 1700 og 1709. Foto: SJM.

At grave G1020 – a 152 cm high female of around 40 years of age – a complicated iron-plate coffin lid decoration consisting of a mirrored monogram crowned with a flower bucket and a cranium with two cross laid bones behind at the bottom. Apart from this the coffin was mounted with a year, of which the first three ciphers could be discerned: 170? That is between 1700 and 1709.

Alle grebene var af samme grundtype med et kraftigt fortykket midterparti, men størrelserne og detaljerne varierede fra kiste til kiste. På barneki-sterne var grebene mindre og færre. I nogle tilfælde var kisterne også udstyret med fire jernringe, som må have været anvendt, når kisten blev firet ned i graven.

Størstedelen af kisterne havde været udsmykket med påsømmet jernblik i forskellig udformning, men i mange tilfælde var metallet helt bortrustet, så det oprindelige udseende ikke længere kunne erkendes. Metallet syntes i flere tilfælde at have været fortinnet, såkaldt hvidblik, og har nok frem-

stået med dette metals matte lød. Blikket var søm- met fast med ligeledes fortinnede pyntesøm med halvkugleformede hoveder. Dekorativt udformede hjørnebånd placeret over hinanden mellem kistens sider og gavl var hyppige, og det samme var forskellige former for blikrosetter, placeret hvor grebene var monteret. Der fandtes også kister hvor tilsvarende dekorationer var udført i bly og derfor bedre bevaret, men hvadenten materialet var jernblik eller bly synes formålet at have været rent dekorativt. Kun i ét tilfælde fandtes kistestyret i kobberlegering, et sæt grebsrosetter udført i nok messing. Der fandtes ikke rester af hængsler mel-



Fig. 9. På graven G1014, en kvinde i 30'erne på 151 cm fandtes denne kisteplade, nok et spejlmonogram udført i fortinnet jernblik. Foto: SJM.

Over grave G1014 – a female in her 30's and 151 cm in height – this metal coffin plaque was uncovered; probably a mirrored monogram made of tin plated iron sheet metal.

lem låg og sider og kistelåget må enten have ligget løst eller været sømmet fast.

Kistelågene havde i en række tilfælde været prydet af kisteplader af varierende udformning. I to tilfælde fandtes plader i gennembrudt arbejde, hvor motivet syntes at have været et spejlmonogram, i andre tilfælde fandtes en oval plade, der må have været bemalet. Kun én plade var tilstrækkelig godt bevaret til, at motivet kunne renses ty-

deligt frem (fig. 17). I et andet tilfælde fandtes udover en kisteplade også et årstal på sømmet kistens låg (fig. 8).

Gravskik

I alle tilfælde lå den afdøde på ryggen i kisten med hænderne samlet i skødet. Det så i flere tilfælde ud til, at hænderne havde været foldet. Placeringen i skødet afviger lidt fra den sene middelalders fremherskende gravskik, hvor armene typisk er foldet over brystet (Kieffer-Olsen 1993, s. ff. Hvornår forandringen i armenes stilling slår igennem kan ikke siges med sikkerhed, men fra omkring år 1600 synes skikken med at samle hænderne i skødet at være dominerende³.

I fire af begravelserne var der inde i kisten lagt et lag kalk, som den døde lå på (fig. 10). Den præcise årsag hertil kendes ikke, men det kan måske være en måde at konservere liget eller opsuge ligsafter, hvis begravelsen af den ene eller anden årsag ikke kunne finde sted umiddelbart efter døden? Hård frost eller tilrejsende gæster langvejs fra kunne være nogle af årsagerne til at udsætte en begravelse.

De dårlige bevaringsforhold for organisk materiale betød, at alle rester af ligklæder var borte⁴. Men ved en række kvinde- og barnegrave fandtes knappenåle omkring kraniet, som må stamme fra de hovedlin, der var populære i perioden, og som ses på mange epitafier og gravmalerier. Også ved



Fig. 10. Grav G1015 kunne ikke kønsbestemmes med sikkerhed, blandt andet fordi en senere begravelse havde fjernet kraniet. I graven var der inde i kisten udlagt et lag kalk. Foto: SJM.

Grave G1015 could not be gender determined with certainty, amongst other things because a later burial had removed the cranium. In the grave, a layer of chalk had been laid down in the coffin.



Fig. 11. Ved grav G1044, et nyfødt spædbarn, blev der fundet knappenåle omkring hovedet, nok spor efter et lille hovedlin, som igen tyder på, at den gravlagte er en pige. Foto: SJM.

By grave G1044 – a newly born infant – a number of pins were uncovered surrounding the head, most likely traces of a small wimple; which in itself indicates that the deceased was female.

enkelte spædbørnsbegravelser fandtes knappenåle ved hovedet som et sigende vidnesbyrd om, at også helt nyfødte kunne få en omhyggelig begravelse.

I enkelte tilfælde fandtes også spor efter kobber-

indvirkede hårbånd og andre komplicerede hårpyrdelser eller huer⁵.

Kun i ét tilfælde fandtes egentligt gravgods, en dødemønt placeret i den dodes højre hånd i begravelsen G1005 (fig. 14).



Fig. 12. I grav G1035, en fragmenteret grav med en voksen kvinde, fandtes rester af en dødekron, fremstillet af sirligt til-dannet kobbertråd. Dødekronen symboliserede, at kvinden var ugift. Foto: SJM.

In grave G1035 – a fragmentary grave of a grown woman – the remnants of a probable metal death crown were uncovered.



Fig. 13. Grav G1017, en kvinde i 30'erne på 155 cm var begravet med et hårbånd. Den efterfølgende antropologiske undersøgelse viste, at hun led af syfilis. Foto: SJM.

Grave G1017 – a female in her 30's and 155 cm's in height – was buried with a hair band. The post excavation anthropological investigation showed that she suffered from syphilis.

Begravelsesstruktur og familieforhold

Gennem hele processionsgangens brugstid gravlægges de døde efter et fast mønster, hvor gulvfladen er inddelt i rækker, som hver giver plads til fire-fem gravsteder. Gravrækkerne synes ikke at følge bygningens hvælvtakt. Der ses enkelte afvigelser fra systemet, som kan skyldes flere for os ukendte forhold, men i det store hele fastholdes strukturen gennem hele bygningens 300-årige brugstid. Sandsynligvis har gravsten, gravminder og måske andre former for gravmarkeringer tjent til at fastlåse strukturen allerede i middelalderen. Desuden har man afholdt sig fra at begrave tæt ved murene for ikke at undergrave fundamentet. Det eneste som kan undre ved dette fornuftige arrangement er næsten, at det er blevet overholdt.

For de yngste graves vedkommende er der næppe tvivl om, at nærtstående familiemedlemmer er blevet begravet ved siden af hinanden, og blandt de udgravede kan der skjule sig flere ægtepar, forældre og børn ved siden af hinanden. Men hensynet til eksisterende grave kan selvfølgelig have svækket muligheden for at komme til at ligge side ved side. I flere tilfælde er det dog nærliggende at tolke de gravlagte som familier.

Gravgruppen G1017, G1013, G1004 og G1010 bestående af en kvinde i 30'erne, en mand i 40'erne og to børn på ca. 4 år hører alle til de stratigrafisk yngste begravelser og stammer nok fra efter år 1700. Her er det oplagt at tolke gruppen som et ægtepar med to tidligt døde børn. Mandens tænder viste tydeligt, at han havde røget kridtpibe, se nedenfor, og kvinden blev begravet med et kobberindvirket hårbånd, (fig. 13). Kvindens skelet viste tydelige tegn på syfilis, og samme sygdom kan have været medvirkende til resten af familiens undergang.

I andre tilfælde kan der være tale om ægtepar, hvor den ene part har overlevet den anden og indgået nyt ægteskab, men også andre forhold kan være på spil.

Der var ingen eksempler på flere individer begravet i samme kiste, men i to tilfælde fandtes hhv. en spædbarns- og en barnegrav ovenpå en gravlagt kvinde, og her er der grund til at tro, at der er tale om mor og barn. I det ene tilfælde var et barn på 2-4 år gravlagt ovenpå et dårligt bevaret skelet af en voksen kvinde, som ikke kunne aldersbestemmes



Fig. 14. Denne såkaldte regnepenning blev slået i Nürnberg o. år 1700. På forsiden ses solkongen Ludvig 14 med lange krøller. Omskriften lyder LVD:XIII:DG + FR:REX:E:NAV:REX (Ludvig 14. Af guds nåde konge af Frankrig og Navarra). På bagsiden læses LA (...)OTTL:LAVFFERS:RECH:PFEN (en af familien Lauffers regnepenninge). Mønten lå i hånden på den gravlagte i grav G1005. Foto: SJM.

This so-called counting coin was struck in Nurnberg around the year 1700. On the front is the sun king Louis 14th with long curls. The legend reads LVD:XIII:DG + FR:REX:E:NAV:REX (Louis 14th By Gods grace King of France and Navarra). On the reverse side can be read LA (...)OTTL:LAVFFERS:RECH:PFEN (one of the Lauffer families counting coins). The coin lay in the hand of the deceased in grave G1005.

nærmere. I det andet tilfælde et nyfødt barn ovenpå en kvinde på 37-45 år. I sidstnævnte tilfælde må både moder og barn være døde i barselssengen eller umiddelbart derefter.

Skeletterne

Ethvert skelet fortæller en unik historie om et menneskes levevis, sygdom og død og ved at undersøge de her behandlede begravelser fra 16-1700-årene kan vi få indblik i, hvordan liv og død formede sig og blev iscenesat i datidens Ribe. Det yngste, velbevarede begravelseslag bestod af 28 grave, der kan dateres til perioden fra sent i 1600-årene og indtil 1738, (fig. 5). Der var knoglemateriale bevaret i 27 af disse, og det er primært dette materiale, som omtales i det følgende. Men udgravningen afdækkede også mange ældre grave.

Der blev på Lindegården udgravet knogler fra i alt 503 individer (Madsen 2009a, Pedersen 2009). Heraf lå de 123 individer i primære grave, mens de resterende 380 blev fundet som løse knogler liggende i jorden og stammer fra grave, der er blevet forstyrret. Nogle af disse knogler var tydeligvis blevet skubbet forsigtigt til side og lå i en lille bunke ved siden af den yngre kiste, men langt de fleste lå løst fordelt i jorden. Betragtes det samlede

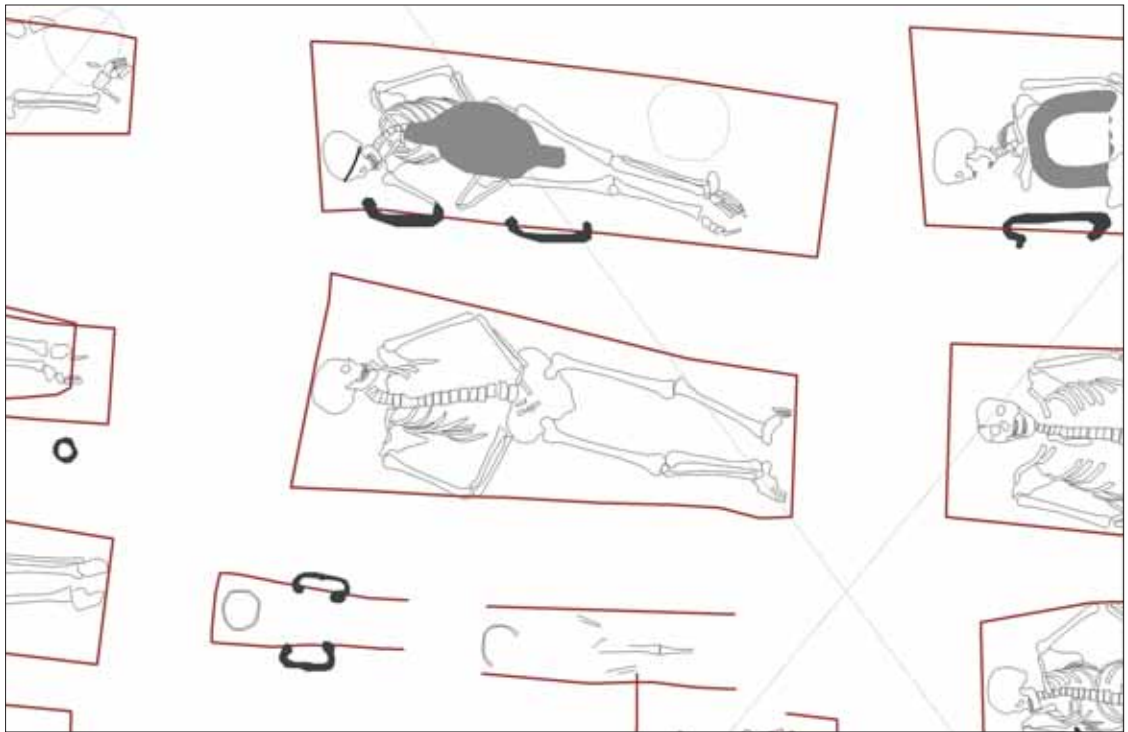


Fig. 15. Måske udgør denne gruppe på fire grave en familie bestående af gravene: G1017, G1013, G1004 og G1010; en kvinde i 30'erne, en mand i 40'erne og to børn på ca. 4 år. Tegning: SJM.

This group of four graves may perhaps represent a family consisting of G1017, G1013, G1004 and G1010; a female in her 30's, a man in his 40's and two children around the age of 4.

antal individer, hvor både primærskeletter i grave og løse knogler inkluderes, opnås et bedre indtryk af gravintensiteten gennem hele brugsperioden, samt af forholdet mellem børn og voksne.

Blandt de i alt 503 individer dateret fra 800-årene og frem var det muligt at kønsbestemme 108 mænd og 68 kvinder. Herudover var der 140 børn under 16 år og 187 individer, der ikke kunne kønsbestemmes. Den sidste gruppe er overvejende individer fra løsfund. Blandt de 27 individer dateret til 16-1700-årene blev der kønsbestemt ni mænd og otte kvinder. Der var desuden ni børn, hvoraf de otte var under fem år. Et enkelt voksent individ kunne ikke kønsbestemmes på grund af dårlig bevaring af knoglerne.

Forekomsten af flere mænd i forhold til kvinder i den samlede gruppe betyder ikke nødvendigvis at den levende befolkning har været sammensat af flere mænd end kvinder. Det kan i stedet skyldes, at mænds knogler er mere robuste og derfor knap

så modtagelige for nedbrydning under dårlige bevaringsforhold end kvinders knogler. Skeletterne fra 16-1700-årene er generelt bedre bevaret og ligger mere uforstyrret end de ældre skeletter, hvilket kan være en begrundelse for den mere balancerede kønsfordeling i denne periode. Selv om det har været prestigefyldt at blive begravet i processionsgangen har det dermed ikke været en begravelsesplads forbeholdt hverken mænd eller voksne.

Aldersbestemmelse af skeletter kræver at individet har flere knogler bevaret, end individer fra løsfund kan opbyde. Det er derfor kun skeletmaterialet fra de 123 individer, som blev fundet i primære grave, der indgår i analysen af alder. Gennemsnitsalderen for alle individer er her 32,47 år, mens den for voksne individer alene er 40,45 år. Mændene blev i gennemsnit 1,9 år ældre end kvinderne. Begrænses analysen til de 27 individer dateret til 16-1700-årene opnås en gennemsnitsal-

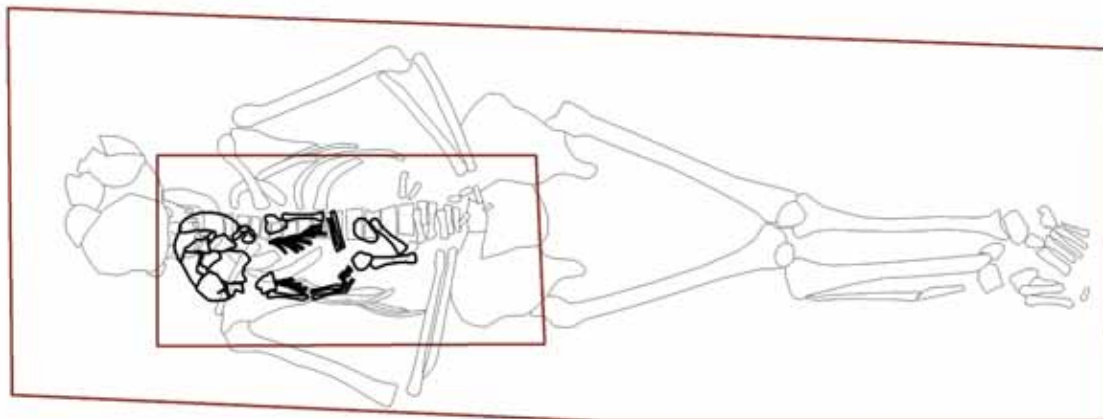


Fig. 16. Under udgravningen fandtes først et spædbarn, G 1026, gravlagt i sin egen kiste, og umiddelbart derunder G1027, en ca. 155 cm høj kvinde på ca. 40 år. Der må være tale om en kvinde død i barselsseng. Tegning: SJM.

During the course of the excavation the remains of an infant G1026, where first uncovered buried in its own coffin and immediately underneath G1027 – a ca. 155 cm high female aged around 40. This must be a case of a women who died in labour.

der for alle individer på 30,37 år og for voksne individer 43,99 år. Der var for få individer til at det var forsvarligt at udregne en gennemsnitsalder for henholdsvis mænd og kvinder fra denne periode.

Gennemsnitsalderen af en population af både børn og voksne individer er stærkt afhængig af fertilitet og børnedødelighed. Det skyldes, at hvis der fødes mange børn vil der også dø flere børn, der dermed vil trække gennemsnitsalderen ned. Denne gennemsnitsalder kan også udtrykkes som en forventet levealder ved fødsel. Gennemsnitsalderen for voksne inkluderer derimod udelukkende individer der har overlevet til deres 16. levår og påvirkes derfor ikke i samme grad af fertilitet og børnedødelighed. Denne alder kan udtrykkes som en forventet yderligere levealder ved overlevelse til 16 år. De to gennemsnitsaldrer udtrykker altså ganske forskellige ting, hvilket er vigtigt at erindre hvis man ønsker at sammenligne de to forskellige befolkningsgrupper.

Gennemsnitsalderen for både børn og voksne er omkring 2,1 år lavere for individerne fra 16-1700-årene end for den samlede gruppe. Den lavere gennemsnitsalder skyldes, at der procentvis er lidt flere børn til stede blandt individerne fra 16-1700-årene, og de trækker følgelig gennemsnittet ned. Således er 33% af de 27 individer børn, mens børn kun udgør 22% af de øvrige primære individer fra Lindegården⁶. Dette betyder ikke nødvendigvis, at

der reelt har været en større andel af børn i denne befolkningsgruppe, men kan snarere forklares med forskelle i bevaringsforholdene mellem de ældre og yngre begravelser. En spædbarnsbegravelse har f.eks. større chance for at være bevaret frem til i dag, hvis den var en af de sidste, der blev stedt til hvile på stedet. I det samlede skeletmateriale ses generelt en høj børnedødelighed af især små børn under fem år, men det er desværre ikke muligt på baggrund af nærværende materiale, at udtale sig om hvorvidt børnedødeligheden har ændret sig i Ribe fra 800-årene og frem til 1738.

Gennemsnitsalderen for de voksne alene er 3,5 år ældre for individerne fra 16-1700-årene end for den samlede gruppe. Blandt individerne fra 16-1700-årene er der en overvægt af kvinder, der døde i den reproduktive alder, mens mændene er fordelt mere jævnt over aldersspektret. Det vidner om vidt forskellige bagvedliggende dødsårsager og skrøbelighed hos de enkelte individer. Der ses kun få individer med en alder over 60 år og antallet af rigtig gamle mennesker var helt anderledes end i vore dages samfund.

En forhøjet levealder kan skyldes et generelt løft i et samfunds eller samfundsklasses levestandard. På baggrund af 18 voksne individers gennemsnitsalder er det dog svært at udtale sig om hvor vidt et sådant løft fandt sted i Ribe fra 800-årene og frem til 1738. Igennem hele perioden var dødelig-

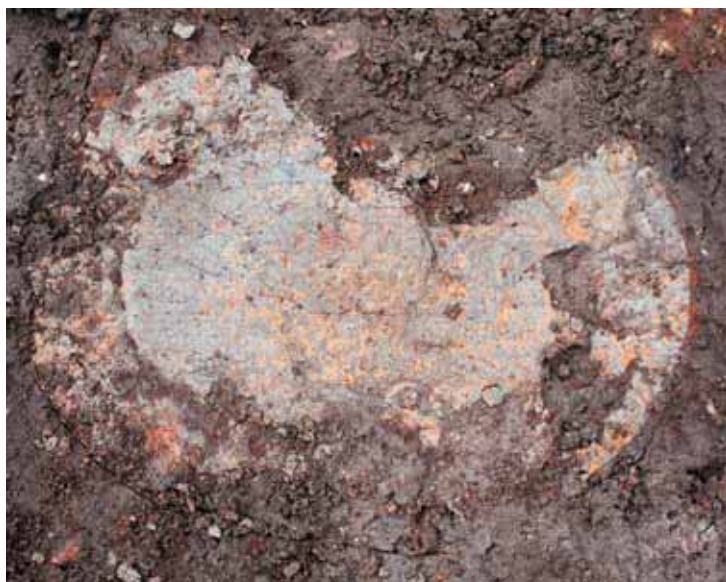
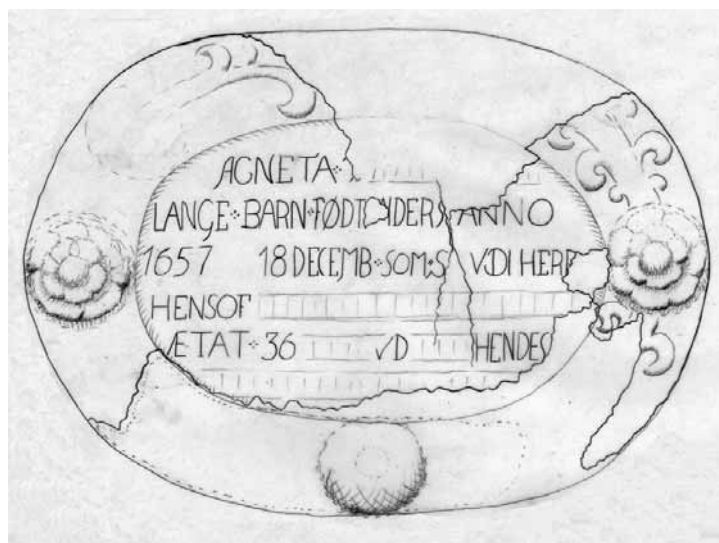


Fig. 17. Agneta Langes kisteplade var tilstrækkeligt godt bevaret til, at motivet kunne renses delvist frem og registreres. Fødeåret 1657 og levetiden 36 år oplyses, og begravelsen må være foretaget i 1693. Foto og tegning: SJM.

The coffin plate on the coffin of Agneta Lange was so well preserved, that the motif could be partially cleaned and documented. The year of birth 1657 and the age of 36 years old are stated, so the burial must have taken place in 1693.



heden chokerende høj set med vore dages øjne. Det var først fremkomsten af den moderne medicin i løbet af 1900-årene, som for alvor rykkede ved den levetid, et menneske kunne håbe på.

Agneta Lange

Under udgravningen fremkom et enkelt individ, der kunne identificeres, grav G1032. Over skelettet lå resterne af en kisteplade af jernblik, (fig. 17), hvor det blandt andet var muligt at tyde navnet Agneta Lange, fødselsåret 1657 samt tallet 36, der muligvis er hendes alder ved døden. Ydermere sås

på kistepladen, hvad der muligvis skal tolkes som BARN FØD T_NDER (Tønder?). Teksten var omkranset af slyngornamentik og tre roser, som også er adelsslægten Langes våben. Hvorvidt dette sammenfald er tilfældigt, udtrykker et reelt slægtskab eller blot ønsket om samme vides ikke.

Selve skelettet var desværre i en dårlig tilstand, og stort set kun underkæbe, kraveben, brystben og nogle ryghvirvler var bevaret. Den antropologiske analyse viste, at det drejer sig om en kvinde, der døde i alderen 25-45 år, hvilket stemmer overens med en mulig alder ved døden på 36 år. Skelettet



Fig. 18. Agneta Langes underkæbe med anormal tandstilling.
Foto: Helene Agerskov Madsen (HAM)/SJM.

The lower jaw of Agneta Lange with an unusual tooth alignment.

havde et lidt specielt tandsæt med en anormal tandstilling ved hjørnetanden og anden fortand i højre side af underkæben. Der har ikke været plads nok til begge tænder i tandrækken, men ud fra sliddet ses, at begge tænder alligevel har været i brug. I samme side af tandsættet ses resterne af den anden lille kindtands rødder, mens resten af tanden formodentlig er rådnet væk enten på grund af caries eller en absces. Bortset herfra har hun i live haft alle tænderne i underkæben, men har efter døden mistet tre kindtænder, hvilket har efterladt de tomme huller bagerst i kæben (fig. 18).

Det er lykkedes at finde Agneta Lange i kirkebogen, hvor hun er registreret som gravlagt i 1693⁷. Dette stemmer med fødselsåret 1657 og en levetid på 36 år, så der er næppe tvivl om, at der er tale om samme person. Yderligere arkivstudier vil muligvis kunne lokalisere andre kilder til belysning af Agneta Langes liv og familieforhold.

Legemshøjde

Legemshøjde kan være stærkt varierende og er som biologisk variabel blevet brugt som et mål for en given befolkningsgruppes levevilkår. Der er blevet rapporteret forskellige gennemsnitshøjder for historiske befolkninger, og gennemsnitshøjden af moderne populationer stiger i øjeblikket til hidtil ukendte højder. Vores forståelse af, hvorfor en

befolknings gennemsnitlige højde kan ændre sig over tid, er stadig mangelfuld. Primært fordi et uantal af faktorer, både genetiske og miljømæssige, har potentiel indflydelse herpå.

Der findes bevarede skriftlige optegnelser over rekrutteres højde fra 1774 (Mackeprang 1907-11), men før dette tidspunkt er den primære kilde til den danske legemshøjde skeletter. Det har den fordel, at også kvinderne er inkluderet, hvilket de selvsagt ikke var i sessionsmålingerne.

Et skelets højde kan måles, mens det stadig ligger i jorden i udstrakt position – fra isse til den distale ende af talus (springben). I tilfælde hvor det ikke er muligt kan højden også beregnes ud fra længden af femur (lårben) og tibia (skinneben) (Boldsen 1984). Det var muligt at måle højden i graven ved otte individer fra 16-1700-årene. Det gav for seks mænd en gennemsnitshøjde på 158,7 cm og to kvinder målte henholdsvis 151 cm og 156 cm. Yderligere syv individer havde bevaret en femur og ved at benytte en formel udviklet på baggrund af skeletter fra Gråbrødreklosteret i Ribe gav det for tre mænd en gennemsnitshøjde på 169 cm og for fire kvinder en på 160,4 cm (Wod 2008).

De beregnede højder er påfaldende høje sammenlignet med den målte højde i graven, og længden af femur kan med fordel sammenlignes i stedet. Den første gruppe mænd har en gennemsnitlig femurlængde på 45,6 cm, hvilket er kortere end den anden gruppe mænds længde på 47,7 cm. Der er altså en reel højdeforskel mellem de to grupper, som den ses i forskellen i gennemsnitlig målt og beregnet højde. Der var én kvinde fra den første gruppe med en bevaret femur og den målte 43,5 cm, hvilket stemmer helt overens med den anden gruppe kvinders gennemsnit på 43,6 cm. Sammenfattende betyder det, at de mænd der begravet i processionsgangen i 16-1700-årene i gennemsnit var 162,1 cm høje, mens de tilsvarende kvinder var 158,2 cm høje. Der skal dog tages forbehold for, at gennemsnittene er beregnet på baggrund af få individer, men det ændrer ikke ved, at folk har været særdeles små sammenlignet med vore dage.

Skeletterne fra Lindegården er i et studie blevet sammenlignet med skeletter fra Gråbrødreklosteret i Ribe samt fra fire andre lokaliteter i Jylland. Her var Lindegården den eneste lokalitet med



Fig. 19. Trepanematoseforandringer nok stammende fra syfilis i underbenene på G1017 en kvinde 32-42 år. Foto: HAM/SJM.

Manifestations of treponematoses most likely caused by syphilis on the lower legs of G1017, a woman aged 32-42 years old.

begravelse foretaget efter reformationen. Ved sammenligning var mændene fra Lindegården de absolut laveste, mens kvinderne havde en relativ gennemsnitlig højde. På grund af bl.a. forskellen i datering var det ikke muligt at efterprøve hvad denne forskel kunne afspejle (Madsen 2009b).

Patologi

Kun få sygdomme påvirker knoglerne. Epidemier fører til døden så hurtigt, at knoglepatologi ikke kan nå at dannes, og traumatiske hændelser kan ramme vitale bløddede og føre til dødsfald uden knogleinvolvering. Knoglepatologi kan således sjældent benyttes til at konkludere vedrørende dødsårsagen for det enkelte individ. Patologien er derimod et godt redskab til at tegne et generelt bil-

de af helbredet hos den engang levende befolkning, da de patologiske forandringer, der findes i skeletmaterialet, vidner om det liv, det pågældende individ har levet, og som i sidste ende har ført til døden.

Fire individer fra 16-1700-årene har trepanematoserelaterede knogleforandringer, hvilket i realiteten vil sige syfilis⁸. Det tydeligste tilfælde af trepanematoser forekom hos en kvinde, G1017, der døde i alderen 32-42 år, se fig. 13, 15 og 19. På skelettet kunne iagttages forandringer i clavícula (nøggleben), radius (spoleben), ulna (albueben), femur og tibia. Alle forandringerne er bilaterale, som det kan ses i underbenene (fig. 19). Kvinden havde med stor sandsynlighed en trepanematoserelateret seksuelt overført syfilis.

Fire individer havde tuberkuloserelaterede knogleforandringer i bækkenet (*Articulatio sacroiliaca*) og i de thorakale ryghvirvler⁹, men ingen af dem havde en klar tuberkulose diagnose. Det er muligt, at de har haft tuberkulose, men da sygdommen sjældent fører til involvering af skelettet, er det vanskeligt at diagnosticere med sikkerhed.

Der blev registreret spedalskhedsrelaterede forandringer hos seks individer; et individ havde forandringer i gane og næsehule, mens de øvrige havde eksostoser og hævelse af fibula og den femte metatarsal (Boldsen 2007). Ingen af dem havde en klar diagnose. De knogleforandringer der relateres til spedalskhed er som enkeltstående forandringer at regne for generelle sygdomsindikatorer, og hos flere af individerne vidner forandringerne snarere om en generel tilstedeværelse af en infektionssygdom. Det er usandsynligt at nogen af individerne der blev gravlagt i 16-1700-årene var spedalske, da sygdommen var stort set udryddet på dette tidspunkt.

Når børn udsættes for stress, som f.eks. sygdomme eller fejlnæring, vil deres vækst blive forstyrret og måske helt stoppe i en periode. Hvis barnet overlever, vil skelettet formodentlig hurtigt indhente den manglende vækst, mens de tænder, der måtte være ved at dannes, får en misdannelse af emaljen. Det kaldes en emaljehypoplasi og ses som en vandret linje der omkranser tandkronen eller som en punktering i emaljen. Dens placering i tanden kan fortælle, hvor i tandudviklingsstadiet barnet befandt sig, da stresspåvirkningen forekom,



Fig. 20. Helet brud over højre øjenbryn på G1007, en mand 55-70 år. Foto: HAM/SJM.

A healed lesion above the right eyebrow of G1007, a male aged 55-70 years old.

og dermed angive en cirka alder. Emaljehypoplasier kan benyttes som en generel stressindikator, der ikke er relateret til nogen specifik patologisk tilstand.

Der blev registreret emaljehypoplasier i hjørnetænder fra overmunden hvilket vidner om en stresspåvirkning inden det 8. leveår. Fem kvinder havde en hypoplasi, mens ingen blev registreret hos mænd eller børn under fem år. Hvis børnene havde overlevet, ville de sandsynligvis have fået en emaljehypoplasi som følge af den sygdom, som de i stedet døde af. Kvinderne er altså individer, der som børn var stærke eller heldige nok til at overleve og blive voksne. Det er påfaldende at in-



Fig. 21: Helet ribbensbrud på G1006, en mand 50-60 år. Foto: HAM/SJM.

A healed broken rib of a male 50-60 years old from G1006.

gen mænd havde hypoplasier, men det lille antal individer gør dog en fortolkning vanskelig.

En slidt krop

Et aktivt liv efterlader sig spor på skelettet og typisk i form af slid i de større led, som skuldre, albuer, hofter og knæ. Gigtforandringer kendes helt tilbage fra det moderne menneskes oprindelse. Nedbrydende forandringer af leddene kan skyldes osteoarthritis (slidgigt) der er alders-, arbejds- eller traumbetinget eller reumatoid arthritis (leddegigt) der er en kronisk lidelse.

Ti ud af de 18 voksne individer havde gigtrelaterede forandringer i knoglerne, hvoraf forandringer i arme og ryg var hyppigst forekommende. At der især forekommer gigtforandringer i ryghvirvlerne, kan forklares ved at ryggen, som en vigtig bærende og stabiliserende enhed, er involveret i al bevægelse der sker i kroppen. En anden form for slid er brud og frakturer i knoglerne, der primært kan vidne om ulykker eller voldelige hændelser.

En mand, G1007, der døde i alderen 55-70 år og dermed var blandt de absolut ældste, havde et særlig slidt skelet. Han havde gigtrelaterede forandringer i alle kroppens større led og havde tilmed et helet brud over højre øjenbryn (fig. 20). Traumatet kan være forårsaget af et stumpt redskab, men det er vanskeligt at vide, om det hændte ved et uheld eller en voldelig handling. Han har dog uden tvivl levet et langt og fysisk hårdt liv. Mænd har generelt en større frekvens af traumer end kvinder, hvilket kan være et udtryk for forskelle i arbejdet for mænd og kvinder, således at mænds mere fysisk krævende arbejdsopgaver øger deres sandsynlighed for at pådrage sig brud.

En anden mand, G1006, der døde i alderen 50-60 år, havde også gigtrelaterede forandringer i alle kroppens større led og et helet ribbensbrud. Traumer i ribbenene er blandt de mest hyppigt forekommende og kan både skyldes uheld og vold. Han havde derudover flere tandbylder og havde mistet tænder, formodentlig på grund af caries eller andre tandbylder.

Fornøjelser

Et måske mere fornøjeligt aspekt ved livet i Ribe beretter tandsættet hos fire voksne mænd om. De har flittigt røget kridtpibe. Ved intensiv rygning



Fig. 22. G1019, en 25-40-årig mand på 169 cm havde været storryger. Tandsættet kunne fremvise hele tre cirkelrunde huller fremkommet ved flittig rygning af kridtpibe. Foto: HAM/SJM.

G1019 contained the remains of a 25-40 year old male with a height of 169 cm, who showed signs of being a heavy smoker. His teeth set displayed all of three circular holes, caused by frequent smoking with a clay pipe.



over længere tid kan det efterlade cirkelrunde slidhuller i tandsættet mellem over- og undermund – der hvor der bides sammen om piben. Hullerne sidder typisk placeret ud imod mundvigen ved hjørnetanden og den anden fortand. Alternativt midt i munden ved fortænderne – en løsning der synes valgt, når hullerne i mundvigene blev slidt for store.

To af mændene har ét hul, en mand har to huller og endelig har en mand hele tre huller.

Borgerskabets sundhedstilstand

De 27 skeletter gravlagt i processionsgangen fra sent i 1600-årene til 1738 giver os et indblik i sundhedstilstanden hos borgerskabet i Ribe på dette tidspunkt. Det er kun et lille og akkumuleret udsnit af borgerskabet, men det viser et klart mønster af en meget høj børnedødelighed, hvor næsten halvdelen af børnene er døde som nyfødte. Der er en overvægt af kvinder der døde i 30-45-års alderen, mens mænd derimod havde en mere spredt aldersfordeling ved døden. De første fem leveår og i særdeleshed den første levemåned var meget kritiske, og mange børn overlevede ikke disse år. Men overlevede de, havde de til gengæld en ganske stor chance for at blive voksne. Mange børnefødsler og pleje af børnene gjorde kvinderne sårbare og mere modtagelige overfor sygdomme, hvilket gav sig udslag i en forhøjet dødelighed af

kvinder i den reproduktive alder. Mændene undgik disse farer, men levede måske et mere udadvendt og risikofyldt liv. Således var det to mænd, der havde knoglebrud. Dødelighedsmønsteret hos de døde i Ribe fra sent 1600-årene til 1738 kendes fra mange historiske befolkninger. Det kan f.eks. sammenlignes med skeletmaterialet fra Horsens Klosterkirke der dateres primært til perioden 1536-1856. Blandt primærbegravelserne er her 19% børn og gennemsnitsalderen for alle individer er 34,1 år, mens den for voksne individer alene er 41 år (Tarp 2010). Det svarer overens med resultaterne fra Ribe, og ifølge historiske kilder er den forventede levealder i perioden 1665-1775 da også cirka 30-40 år (Johansen 2002).

Et enkelt skelet blev diagnosticeret med syfilis, men derudover var det ikke muligt at identificere hverken bidragende eller primære dødsårsager. Det er ikke overraskende, da mange sygdomme ikke efterlader spor på skelettet. Det giver det tilsyneladende paradoks, at de fleste skeletter ser ud til at være døde sunde og raske – men noget er de jo døde af. Formodentlig har flere af individerne lidt af f.eks. syfilis og tuberkulose, men de er døde inden sygdommen nåede at påvirke knoglerne. Ofrene for de hyppige pestepidemier vil næppe heller have synlige spor på knoglerne.

Deres formodentlig privilegerede position i 16-1700-årenes Ribe har antageligvis udløst nogle



Fig. 23. Denne simple gravsten fandtes i fundamentet til kirkegårds-muren, som afløste processionsgangen efter nedrivningen i 1738. Indskrevet i et hjerte ses initialerne *MD* og et årstal *A1709*. Derunder måske et timeglas. Over hjertet ses tallet *5*. Måske af dødes alder? Foto: *SJM*.

*This simple grave stone was found under the foundations of the church yard wall, which superseded the processional walkway after its demolition in 1738. Inscribed within a heart are the initials *MD* with the year 1709 and underneath this possibly an hour glass. Above the heart is the number 5. Could this be the age of the deceased?*

goder såsom bedre boliger og kost end store dele af den øvrige befolkning havde adgang til. At mere end halvdelen af alle de voksne individer led af gigt fortæller, at de trods dette har måttet arbejde for livets opretholdelse, mænd som kvinder. Til sammenligning er gigtfrekvensen blandt de øvrige voksne individer fra Lindegården 43%¹⁰. Den højere frekvens hos individerne fra 16-1700tallet kan til dels forklares ved deres lidt højere gennemsnitsalder for voksne, men kunne også antyde et mere ensformigt arbejdsmønster der ikke var til stede tidligere. Datidens liv var hårdt, uanset hvilken samfundsklasse man tilhørte¹¹.

Sammenfatning

Og hvem var så de mennesker, der havde betalt dyrt for at blive begravet under gulvet i Ribe Domkirkes processionsgang? Det var velstillede borgere, som må antages at have haft både til dagen og vejen. Kisteformerne med de mange greb, pyntebeslag og kisteplader viser tydeligt, at der har været tale om af udseende fornemme kister, som på begravelsestidspunktet må have set

imponerende ud. Det er dog værd at bemærke, at der ikke optræder kistegarniture af det lidt dyrere materiale kobber eller messing, som der ellers kendes flere eksempler på inde fra krypterne i domkirken. Her smykkede plader af dette materiale storkøbmands og adeliges begravelse (DK, s. 661ff). Ikonografien på disse stadig i domkirken bevarede plader svarer nøje til de udgravede eksempler fra Lindegården, men må i kraft af materialet opfattes som lidt dyrere og dermed nok finere.

På de begravede under gulvet i processionsgangen viste spor af knappenåle omkring hovedet, at kvinder og piger ofte blev gravlagt med hovedlin, samt i enkelte tilfælde også gravhuer med metalbroderier¹².

Kisteformer og gravskik kan på denne måde siges at være på et vist niveau, men dog knap så fornemt som samfundets øverste lag. Med god ret kan gravene i processionsgangen beskrives som borgerskabets grave, hvor byens bedrestillede klasser valgte deres sidste hvilested.

Begravelserne viser et udsnit af en befolkningsgruppe, som må antages at tilhøre den øvre tredjedel af samfundspyramiden. Mændene var omkring 160 cm høje og kvinderne lidt mindre. Middellevetiden var 30-40 år, tid nok til, at man kunne regne med at se et eller flere af sine børn dø, før man selv måtte sige livet farvel.

Noter

1. Kirkegården nedlagdes efter kongelig forordning i 1805, hvorefter den nuværende kirkegård på Sct. Hans Holm blev taget i brug. Danmarks Kirker, Ribe Amt, s. 121ff.
2. Lignende ”brokkefundamenter” har været vidt udbredte og kendes fra en række arkæologiske undersøgelser i Ribe, bl.a. på gråbrødreklosteret (ASR 1015, ASR 11, ASR 1727) og helligåndshuset (ASR 1988).
3. Armenes placering kan også skyldes, at kisterne generelt bliver bredere, og at ligene ikke længere svøbes, hvorved mulighederne for postmortale flytninger af armenes bliver større.
4. I en af gravene fandtes dog et løstliggende, fint vævet pyntebånd, måske silke, som er under konservering.
5. Fra sløjfede begravelse inde i domkirken kendes samtidige eksempler på både mands-

- og kvindehuer med sølv- og guldbroderier. *DK*, s. 665ff.
6. Fratrukket 27 individer fra 16-1700tallet var der 18 børn ud af i alt 86 primære individer.
 7. Stor tak til museumstekniker Kim Fabricius Pedersen for at have fundet omtalen.
 8. Treponematose er betegnelsen for de fire sygdomme pinta, yaws, bejel og syfilis, der alle enten er forårsaget af den samme mikroorganisme *Treponema pallidum* eller er forårsaget af fire forskellige mikroorganismer, som ved mutation har ændret sig fra den oprindelige treponemabakterie. Sygdommene er begrænset forskelligt geografisk, klimatisk og socio-kulturelt og forårsager hermed forskellige symptomer. Syfilis, der kan være seksuelt overført eller medfødt, er den eneste af de fire, der findes overalt i verden, og formodes at være den type treponematose, vi kender i Danmark fra slutningen af middelalderen og frem (Aufderheide & Rodríguez-Martín, 1998; Ortner, 2003).
 9. Nutritional foramen med en diameter på over 2 mm, afrundede sider og placeret på den ventrale side af den thorakale ryghvirvel (upubliceret registreringsmanual for tuberkulose. ADBOU Syddansk Universitet).
 10. Fratrukket 18 voksne individer fra 16-1700-årene havde 26 voksne ud af i 60 en positiv registrering af gigt.
 11. Skeletterne bliver i dag opbevaret på ADBOU ved Syddansk Universitet i Odense. Her har studerende og forskere fra ind- og udland adgang til materialet og kan bruge det i videre studier.
 12. Muligvis kunne mænd også blive gravlagt med hue på. Danmarks Kirker, Ribe Amt, s. 667.

Litteratur

- Aufderheide A.C & C. Rodríguez-Martín 1998: *The Cambridge encyclopedia of human paleopathology*. Cambridge University Press.
- Boldsen, Jesper Lier 1984: A Statistical Evaluation of the Basis for Predicting Stature From Lengths of Long Bones in European Populations. *American Journal of Physical Anthropology*, 1984 volume 65, s. 305-311.
- Boldsen, Jesper Lier 2007: *Leprosy in Medieval Denmark – A comprehensive analysis*. Doktorafhandling. Syddansk Universitet, Odense.
- Danmarks Kirker, Ribe Amt 1979-2003. Udg. af Nationalmuseet v. Elna Møller og Ebbe Nyborg.
- Degn, Ole 1981: *Rig og fattig i Ribe. Økonomiske og sociale forhold i Ribe-samfundet 1560-1660*. Universitetsforlaget i Aarhus. Vejle.
- Johansen, Hans Christian 2002: *Danish Population History 1600-1939*. University Press of Southern Denmark.
- Kieffer-Olsen, J. 1993: *Grav og gravskik i det middelalderlige Danmark: 8 kirkegårdsudgravninger*. ph.d. afhandling, Aarhus Universitet.
- Kinch, J.1869: *Ribe Bys Historie* 1. Indtil Reformationen.
- Kinch, J. 1884: *Ribe Bys Historie*. 2. Fra Reformationen indtil Enevoldsmagtens Indførelse (1536-1660).
- Mackeprang E.P. 1907-1911: De Værnepligtiges Højde i Danmark. *Meddelelser om Danmarks Antropologi*, bind 1. Den Antropologiske Komité. København: Gad's Forlag, 1907-1911 s. 11-68.
- Madsen, Helene Agerskov 2009a: *Antropologisk rapport. ASR 13 – Lindegården*. Upubliceret antropologisk rapport. Syddansk universitet, Odense.
- Madsen, Helene Agerskov 2009b: *Højdeberegning – Et sammenlignende studie af danske befolkninger, 1050-1700 e.Kr.* Speciale i Biologisk Antropologi. Institut for biologi, Syddansk Universitet.
- Madsen, Helene Agerskov: Operationen lykkedes. Matthiessen, Hugo, Otto Smith, Victor Hermansen 1929: *Ribe Bys Historie* 1660-1730.
- Ortner D.J. 2003: *Identification of Paleopathological Conditions in Human Skeletal Remains*. Smithsonian Institute Press.
- Pedersen, Dorthe 2009: *Antropologisk rapport. ASR 13, Lindegården Fase 1*. Upubliceret antropologisk rapport. Syddansk Universitet.
- Rostoch, Mads Pedersen 1967: Dend Gamle og Navn-kundig Kiøbstæd Ribe korteligen beskrevet af Mads Pedersen Rostoch, udg. ved Mogens Bencard.

- Søvsø, Morten 2009: I hjertet af Ribe. *Skalk* 4:2009, s. 3-8.
- Tarp, Peter 2010: *Antropologisk rapport. HOM 1272 – Horsens Klosterkirke*. Upubliceret antropologisk rapport. Syddansk universitet Odense.
- Wod, Mette 2008: *Height Estimation from Skeletal Remains*. Bacheloropgave i Biologisk Antropologi. Institut for biologi, Syddansk Universitet.
- Upubliceret registreringsmanual for tuberkulose. ADBOU, Syddansk Universitet, Odense.

SUMMARY

Life and death in Ribe around the year 1700 – burials from the processional walkway south of Ribe Cathedral

And who was it, who lay buried under the floor of Ribe Cathedrals processional walk-way? The forms of coffins with the numerous handles, decorative ornaments and coffin plaques clearly indicates, that we are dealing with a rather exclusive set of coffins, which at the time of burial must have been quite impressive. It should be noted however, that there are no examples here of the more expensive forms of coffin garniture in cobber or brass, of which there are a number of examples in the crypts of the cathedral. Here plaques of these expensive types garnished the coffins of rich merchants and the nobility. The iconography extant on the coffin plaques still preserved in the cathedral compares exactly with the excavated examples from Lindegården, but they must be interpreted as being of a finer and higher class due to the more expensive materials utilized

Traces from the deceased under the floor under the processional walk-way documented a number of traces of head pins around the crania and show that women and girls were often buried with a wimple and in some instances also with burial caps with metal embroidery.

Coffin forms and burial customs can in this way be documented as being of a certain level, but not quite as exclusive as the very highest levels of society. The burials of the processional walk-way can with good reason be described as belonging to the middle class citizens, the place where the well

to do classes chose as an appropriate last resting place. The richest groups probably still preferred a burial within the church itself.

The burials represent a section of a population group, which must be seen as belonging to the upper tier of the society pyramid. Males were generally around 160 cm in height and women a little smaller. The mean average life expectancy was between 30-40 years, long enough for many of them to expect to have to experience the death of one or more of their own children, before they themselves had to bid this life farewell.

Helene Agerskov Madsen
Cand.scient
Ringkøbing-Skjern Museum
Tværgade 2, 6900 Skjern
heleneagerskov.madsen@gmail.com

Morten Søvsø
Museumsinspektør
Sydvestjyske Museer
Odins Plads 1, 6760 Ribe
mosvs@sydvestjyskemuseer.dk