

By, marsk og geest



By, marsk og geest 23

Kulturhistorisk årbog for Sydvestjylland



Forlaget Liljebjerget
2011

By, marsk og geest er fagfællebedømt i henhold til Forsknings- og Innovationsstyrelsens retningslinier.

Redaktion: Mette Højmark Søvsø (ansv.), Susanne Benthien, Lars Hammer, Søren Mulvad og Mikkel Kirkedahl Lysholm Nielsen.

Lay-out: Lars Hammer.

Tryk: Wind Grafisk ApS, Haderslev.

©: 2011 Forlaget Liljebjerget.

Liljebjerget er Sydvestjyske Museers forlag.

Det blev oprettet i 1997 til minde om og med testamentariske midler fra Ellen og Christian Almhede.

Forlagets navn rækker tilbage til Anders Sørensen Vedel. Han udgav i årene 1591-92 otte bøger, der var "Prentet paa Liliebierget udi Ribe". Om disse bogudgivelser og trykkeriet se "By, marsk og geest 10" 1998.

ISBN 978-87-89827-30-8

ISSN 0905-5649

Bindets baggrundsillustration: Videnskabernes Selskabs Kort, 1811. Om dette kort, se "By, marsk og geest 13" 2001, s. 37-50.

Illustration på forsiden: Ringspænde fra Fiskergade, se s. 42.

Illustration på bagsiden: Sparebøsse, se s. 65, stentøjsskår, se s. 60, flintspidser, se s. 7.

Indhold

Felix Riede, Steffen Terp Laursen og Ejvind Hertz	
Ingvor Filtenborgs flintsamling	
– et diskussionsbidrag om sen-glacialtidens jagtvåbente-knologi.....	5
<i>The Filtenborg collection</i>	
– a discussion of Late Glacial hunting weaponry.....	19
Søren Mulvad og Morten Søvsø	
Skallebæk Mølle i Seem Sogn.....	21
<i>The mill of Skallebæk in the parish of Seem</i>	33
Troels Bo Jensen	
Fiskergade i Ribe	
– arkæologiske undersøgelser i forbindelse med gaderenoveringen i 2009	34
<i>Fiskergade in Ribe</i>	
– Archaeological investigations in connection with the street renovation scheme in 2009.....	44
Camilla Post	
Nye undersøgelser i Ribes vestby	46
<i>New investigations in the west end of Ribe</i>	62
Mette Højmark Søvsø	
Sparebøsser fra middelalderens Ribe.....	63
<i>Piggy banks from Medieval Ribe</i>	68

Sparebøsser fra middelalderens Ribe

Af Mette Højmark Søvsø

I Ribes middelalderlag findes jævnligt større og mindre fragmenter af sparebøsser af keramik. Ved samlingsgennemgangen i forbindelse med indflytningen i det nye magasin dukker desuden jævnligt hidtil upåagtede skår af sparebøsser op, og Sydvestjyske Museer rummer efterhånden en hel lille samling af denne genstandsgruppe. I det følgende præsenteres de sparebøsser og skår, som indtil nu er identificeret i museets samling.

Mange genstandstyper har haft stort set den samme udformning gennem århundreder, fordi form og funktion i særlig grad går op i en enhed. En af dem er sparebøsser udformede som rundbugede, lukkede beholdere af keramik med en sprække til møntindkast. Her kan man opbevare sine penge, og kun få indholdet ud ved at ødelægge den. Der findes eksempler på romerske sparebøsser med dette udseende fra århundrederne efter Kristi fødsel, og omtrent samme udformning genfinder man hos sparebøsser fra nyere tid (Se f.eks. Kaufmann 1981 kat. nr. 74).

Typen kendes også fra middelalderen. Der bliver af og til fundet fragmenter i kulturlagene i Ribe, og vi har efterhånden en række fine eksempler i museets samling. På fig. 1 er fundstederne for sparebøsserne angivet på et kort over Ribe by. På flere af fundstederne er fundet skår fra flere forskellige bøsser.

Sparebøsserne er små, buttede kar med plan eller konveks bund og korpus som en let fladtrykt kugle eller et løg. I bundens midte ses indvendigt spiralformede drejespor (fig. 3). De er af teglrdt eller brunligt gods, oftest uglaserede, men de kan have pletter af glasur. De er forsynede med en vertikal eller horisontal sprække til møntindkast. Skårene fra sparebøsserne er karakteristiske, og har man først set et par stykker, er de nemme at genkende (fig. 4).

Det mest komplette eksemplar er fundet ved udgravning ved Korsbrødregård i 1987 (fig. 2). Bortset fra det hul, der er slået ved sprækken for at få den tømt i sin tid, er den hel. Den er arkæologisk dateret til 1300-tallet. Ved samme udgravning fandtes 13 andre skår fra sparebøsser med samme datering. Den hele sparebøsse er ca. 5 cm høj med en diameter på 7 cm. Den har en rille på 1x2,5, cm

som er skåret vertikalt fra munden, der herefter er lukket med en udglattet lerklat (Madsen 1999 s. 114). Bøssen er uglaseret, mens kun to af de øvrige sparebøsseskår fra udgravningen bærer spor af glasur.

To andre næsten komplette eksemplarer er fundet h.h.v. ved udgravning på Giørtzvej (Feveite 2006 s. 380, samt tavle 70) (fig. 3 og kat. nr. 9), og som løsfund ved anlægsarbejde i Badstuegade (fig. 5 og kat. nr. 10.). Begge bærer tydeligt præg af at være brækket op.

En af sparebøsserne skiller sig ud i forhold til de andre ved at være fremstillet af pibeler (hvidbrændende ler), dekoreret med grønspættet glasur (fig. 6). I middelalderlagene i Ribe findes ofte skår af denne type, fra de smukke kander, som blev importeret fra Nordfrankrig. Keramiktypen går under navnet *grøn Rouen*. Sparebøssen af nordfransk gods er fundet i en brønd, som blev udgravet i forbindelse med Katedralskolens udvidelse i 1978, og den er arkæologisk dateret til 1200-1300-tallet. Bøssen er slået i flere stykker, men har tydeligvis været kugleformet, og den har en lille knop på toppen. Den horisontale møntsprække ses tydeligt på det ene fragment. Dens oprindelige diameter kan ud fra fragmentet anslås til at have været ca 6,5 cm, så den har været lidt mindre end de øvrige sparebøsser, vi kender, desuden tyndere i godset og dertil altså fint dekoreret med glasur.

Udbredelse, herkomst og brug

Som det fremgår af fig. 1 samt af nedenstående katalog, fordeler fundene sig over hele Ribe by. Ydermere er der på flere af fundstederne fremkommet adskillige skår fra flere forskellige sparebøsser. Ved den igangværende samlingsgennemgang er dukket en del hidtil uerkendte skår op, som har



Fig. 1. Kort over Ribe med markering af fund af sparebøsser med katalognumre.

A map of Ribe with the locations of piggy banks finds highlighted.

bidraget til udbredelseskortet, og der vil utvivlsomt dukke flere op, efterhånden som arbejdet fortsat skrider frem. På den baggrund kan man konkludere, at genstandstypen har været almindeligt udbredt i Ribe.

I 1300-1500-tallet var Nederlandene hjemsted for produktion af sparebøsser af rødbrunligt gods. De fladtrykt kugle- eller løgformede bøsser med vertikalt møntindkast blev fremstillet i Utrecht

(Hurst et al. 1986 s. 123 og 141-142). Utrechtbøsserne beskrives som uglaserede, men af og til med få spredte pletter af glasur, ganske som på eksemplerne fra Ribe. Pletterne synes ikke at være påført med hensigt, og de kan være fremkommet ved, at bøsserne har været med i brændinger af glaseret keramik, og ved kontakten med denne af og til er blevet plettede. Ifølge Hurst er sprækkens placering en daterende faktor: de tidligste bøsser har

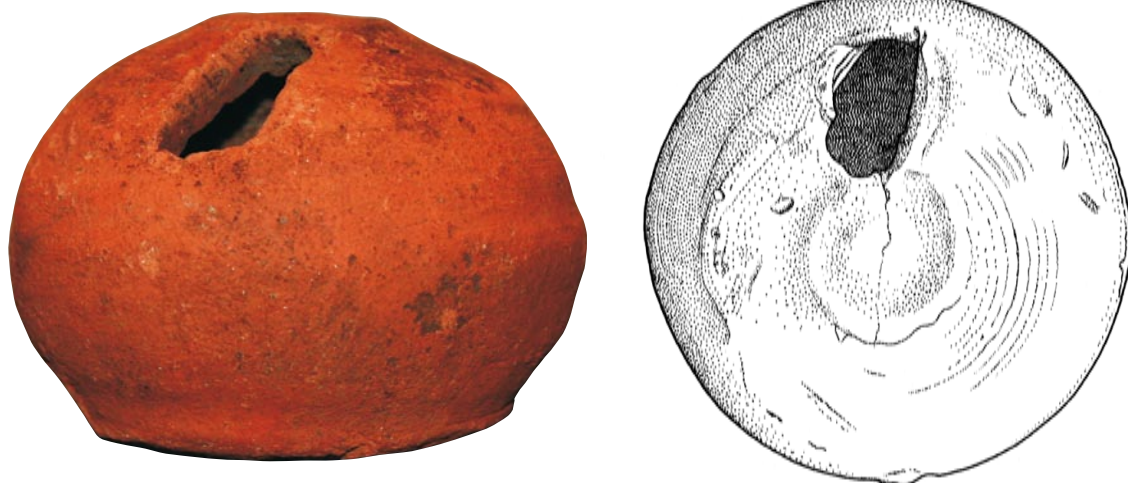


Fig. 2. Sparebøsse fra udgravning ved Korsbrødregård, Ribe. Brudt op ved møntsprækken. Kat. nr. 8. Tegning: Aage Andersen.

A piggy bank from Korsbrødregård in Ribe. Broken open at the money slot.

vertikale møntsprækker, mens de senere er horizontale. På de fragmenter fra Ribe, hvor sprækens placering stadig ses, er de vertikale, bortset fra bøssen af nordfransk gods.

Meget tyder altså på, at de rødbrændte sparebøsser fra Ribe er importeret fra Utrecht området. Deres udbredelse og udseende tyder på, at de har været masseproducerede, og dermed sikkert billige at anskaffe sig. Sparebøssen af nordfransk keramik er undtagelsen, som er af en anden kvalitet

end de øvrige. Dateringerne falder i 1300-tallet til o. 1400.

Byens højmiddelalderlige kulturlag indeholder jo i øvrigt rigelige mængde importkeramik, bl.a. fra Nederlandene og Nordfrankrig, og det er ikke overraskende, at også sparebøsserne er kommet via disse handelsveje.

Det er dog værd at fremhæve genstandstypen, som i virkeligheden er ret godt repræsenteret i Sydvestjyske museers samling, og som hidtil har



Fig. 3. Fund fra udgravning ved Giørtzvej i Ribe. Sparebøssen er tydeligvis brudt op. Den ene side af møntsprækken ses tydeligt på fragmentet. Kat. nr. 9.

A 1991 find from Giørtzvej in Ribe. The piggy bank has clearly been broken up. One side of the money slot can be discerned on the fragment.



Fig. 4. Skår fra tre forskellige sparebøsser fundet ved udgravning på Overdammen, Ribe. Kat. nr. 1.

Sherds of three separate piggy banks recovered during an excavation at Overdammen in Ribe.



Fig. 5. Sparebøsse fundet i Badstuegade. Kat. nr. 10.

A piggy bank found in Badstuegade, Ribe.

været lidt overset. De relativt hyppigt optrædende sparebøssefragmenter fortæller bl.a. om menneskets trang til at spare penge op, og om, at det er nødvendigt at indkapsle sparepengene i noget der ikke kan plyndres uden at det kan ses. Før eller siden, når pengene skal bruges, bliver en sparebøsse af denne slags ødelagt, hvis den da ikke bliver knust ved et uheld. De større fragmenter, hvor man tydeligt kan se, at sparebøssen er brudt op ved møntsprækken fortæller dog med al tydelighed, at der er foregået en målrettet plyndring.



Fig. 6. Skår af sparebøsse af nordfransk keramik. Kat. nr. 4. Foroven: yderside. Forneden: inderside.

A shard of a piggy bank of northern French pottery. Above: A view of the out side surface. Below: The inner side.



Fig. 7. Sparebøsse fra Lund. Dateret til o. 1500 Efter Wahlöö 1976 kat. nr. 122.

A piggy bank from Lund. Dated roughly to around the year 1500.

Senmiddelalderlige og efterreformatoriske sparebøsser

Også i Lund er fundet flere sparebøsser, som minder om dem fra Ribe. Her dateres de til 1400-1500-tallet. De har alle en lille knop på toppen, enten til pynt, og/eller til at give et bedre greb om bøssen (Wahlöö 1976, kat. nr. 122) (fig. 7).

I 1500-tallet produceredes fortsat sparebøsser i Nederlandene, men de blev nu gerne forsynet med en lille piedestal, og findes også fremstillet af majolika (Hurst et al. 1986 s. 123 og 141-142).

Fra 1600-tallet dukker flere sparebøssetyper op, gerne udformede som dyr. Det mest almindelige motiv er (spare) grisen, som vi alle stadig kender i dag (Hurst et al. f.eks. s. 142, 174).

Katalog:

1: ASR 43/64D, D1084 og D1109: Overdammen Ribe, fundet i forbindelse med byggeriet af Sydjysk Landmandsbank i 1964/65: Tre bund-/sideskår af rødt og rødbrunt, uglaseret gods fra tre forskellige sparebøsser af lertøj, samt et bugskår med skulderknæk og med en klat blyglasur (fig. 2). Fladtrykt kugleform med svagt antydet skulderbøjning og svage omkringløbende furer på ydersiden. De to har svagt konveks eller ingen egentlig standflade, den tredje har plan standflade med markeret fodrand, og udviser desuden et par ubetydelige pletter af klar blyglasur på skulderpartiet. Bøssernes største diameter kan beregnes til 9-9,5 cm.

2: ASR 373 x5: Fund fra samme udgravning som kat. nr. 1, men registreret senere. Et uglaseret bugskår med skulderknæk. Største mål: 6,5 cm.

3: ASR 5M74D, D3547, D3902, D5521, D6546: Dommerkontorets have ved Sct. Nikolajgade i 1974. En halv sparebøsse samt et bundskår, et bugskår og et topskår af uglaseret rød gods. De synes at stamme fra forskellige bøsser, dog med den mulighed, at D5521 og D6546 kan være fra samme bøsse. Det halve fragment har en plan standflade med en diameter på ca 5 cm. Fragmentets højde: 6,8 cm. På toppen en lille tut med flad afslutning. Bundskåret er fra en bøsse med konveks bund.

4: ASR 8M75D, D14402, D14394, D14463,

D16025: Ribe Katedralskoles udvidelse i 1978. To bundskår med plan eller svagt konveks bund, fra to forskellige bøsser af rød gods, største mål: 3,2 og 4,5 cm. Desuden et bugskår som kan være sammenhørende med en af dem. Mål: 3,6 cm. Det ene bundskår med små pletter blyglasur. Desuden tre skår af sparebøsse af hvidbrændende ler, og dekoreret med grønspættet glasur. På bøssens top en lille, kugleformet afslutning. Skårenes største mål: 1,7, 5 og 5,7 cm. Bøssens diameter har været ca 6 cm. På det største skår ses den vertikale møntsprækkes ene flade. Sprækkens længde er ca 3,5 cm.

5: ASR 7 x2419: Sct. Nikolajgade 8 i 1985. Bugskår. Uglaseret rød gods. Største mål: 5,2 cm.

6: ASR 8 x276: Rosenallé 1989. Bund-/bugskår af sparebøsse med konveks bund. Uglaseret rød gods. Største mål: 5,3 cm.

7: ASR 11 x7989: Nygade 1999. Tre bugskår.

8: ASR 565, x164, x316, x324, x421: Korsbrødregård 1987. Næsten hel bøsse, brudt op ved møntsprækken. Arkæologisk dateret til 1300-tallet. Ved samme udgravning fandtes 13 andre skår fra sparebøsser med samme datering. Kun to af skårene bærer pletter af glasur. Den hele sparebøsse er ca. 5 cm høj med en diameter på 7 cm. Den har en indskåret rille på 1x2,5 cm som er skåret vertikalt fra munden, der herefter er lukket med en udglattet lerklat (Madsen 1999 s. 114). Bøssen er uglaseret ligesom de fleste andre sparebøsseskår, kun to af de øvrige skår fra Korsbrødregård bærer spor af glasur.

9: ASR 990 x1: Giørtzvej i 1991. Grube A49. 12-1300-tallet. Sparebøsse af uglaseret rød gods. Bøssen er brækket op omkring møntsprækken, hvorfor en del af bugpartiet mangler. Fladtrykt kugleform, konveks bund, næsten flad top. Diameter: ca 8 cm., højde: ca 7 cm. Den vertikalt indskårne møntsprække ses på fragmentet. Længde: ca 2,5 cm.

10. ASR 2434. Løsfund fra anlægsarbejde i Badstuegade 1975. I privateje. Fragment af sparebøsse af rødbrændt ler. Uglaseret bortset fra en lille klat

glasur på skulderen, sandsynligvis en plet fra et andet glaseret emne, som den er brændt sammen med. Sparebøssen er kugle- eller svagt løgformet med en lille, flad top. Bunden er konveks. Møntsprækken er vertikal, og en del af dens ene flade ses på fragmentet. Den har været ca 2 cm. lang. Sparebøssen er brudt op, så der mangler en del af bugen. Højde: ca 6 cm., diameter: ca 8,4 cm.

Litteratur:

- Feveile, Claus 2006: ASR 1357 Giørtzvej. I: Ribe studier. *Det ældste Ribe. Udgravninger på nordsiden af Ribe Å 1984-2000* (red.: Claus Feveile). Bind 1.2, s. 353-380, samt tavle 70.
- Hurst, John G., David S. Neal, H.J.E. van Beuningen 1986: Pottery produced and traded in north-west Europe 1350-1650. I: *Rotterdam Papers VI*. A contribution to medieval archaeology.
- Kaufmann, Gerhard 1981: *Volkstümliche Keramik aus Norddeutschland. Irdene Töpferware des 17. bis 20. Jahrhunderts*. Altonaer Museum in Hamburg. Norddeutsches Landesmuseum. Hamburg.
- Madsen, Per Kr.: *Middelalderkeramik fra Ribe*. 1999.
- Wahlöö, Claes (red): *Keramik 1000-1600 i svenska fynd. Archaeologica Lundensia VI*. Lund 1976.

SUMMARY

Piggy banks from Medieval Ribe

A by now, rather common type of find from the medieval deposits of Ribe town, are the small rounded ceramic containers of fired red clay; the so-called piggy banks. Amongst the museums finds collection, we have by now quite a few larger and smaller fragments. These containers are usually unglazed, but they are known to exhibit a few spots of glaze. They generally have a flattened spherical form, with a plane or convex base. Their height ranges from 5-7 cm and the typical diameter from 7-9 cm.

One of the piggy banks stands out, due to its composition of a northern French ware, decorated with a green speckled glaze. It is also somewhat smaller in comparison with the other types, with an original diameter of ca. 6 cm.

This type of piggy bank is known of from the Roman Age right up until modern times. A number of the fragments from Ribe have been archaeologically dated to the 14th century.

There are a number of known parallels amongst others from Lund. Apart from the example from Northern France, the majority of these piggy banks were more than likely produced in the Netherlands and exported on from there.

The finds are spread throughout the whole town of Ribe, which seems to indicate that they were a rather common item. Over the course of the last few years, quite a number of overseen sherds from piggy banks have come to light in connection with the transfer of the museums finds into the new finds store in Ribe. Yet more finds will undoubtedly come to light, as our work proceeds.

Mette Højmark Søvsø
Middelalderarkæolog
Sydvestjyske Museer
Odins Plads 1, 6760 Ribe
mhs@sydvestjyskemuseer.dk

