

By, marsk og geest



By, marsk og geest 23

Kulturhistorisk årbog for Sydvestjylland



Forlaget Liljebjerget
2011

By, marsk og geest er fagfællebedømt i henhold til Forsknings- og Innovationsstyrelsens retningslinier.

Redaktion: Mette Højmark Søvsø (ansv.), Susanne Benthien, Lars Hammer, Søren Mulvad og Mikkel Kirkedahl Lysholm Nielsen.

Lay-out: Lars Hammer.

Tryk: Wind Grafisk ApS, Haderslev.

©: 2011 Forlaget Liljebjerget.

Liljebjerget er Sydvestjyske Museers forlag.

Det blev oprettet i 1997 til minde om og med testamentariske midler fra Ellen og Christian Almhede.

Forlagets navn rækker tilbage til Anders Sørensen Vedel. Han udgav i årene 1591-92 otte bøger, der var "Prentet paa Liliebierget udi Ribe". Om disse bogudgivelser og trykkeriet se "By, marsk og geest 10" 1998.

ISBN 978-87-89827-30-8

ISSN 0905-5649

Bindets baggrundsillustration: Videnskabernes Selskabs Kort, 1811. Om dette kort, se "By, marsk og geest 13" 2001, s. 37-50.

Illustration på forsiden: Ringspænde fra Fiskergade, se s. 42.

Illustration på bagsiden: Sparebøsse, se s. 65, stentøjsskår, se s. 60, flintspidser, se s. 7.

Indhold

Felix Riede, Steffen Terp Laursen og Ejvind Hertz	
Ingvor Filtenborgs flintsamling	
– et diskussionsbidrag om senglaciertidens jagtvåbentechnologi.....	5
<i>The Filtenborg collection</i>	
– <i>a discussion of Late Glacial hunting weaponry</i>	19
Søren Mulvad og Morten Søvsø	
Skallebæk Mølle i Seem Sogn.....	21
<i>The mill of Skallebæk in the parish of Seem</i>	33
Troels Bo Jensen	
Fiskergade i Ribe	
– arkæologiske undersøgelser i forbindelse med gaderenoveringen i 2009	34
<i>Fiskergade in Ribe</i>	
– <i>Archaeological investigations in connection with the street renovation scheme in 2009</i>	44
Camilla Post	
Nye undersøgelser i Ribes vestby	46
<i>New investigations in the west end of Ribe</i>	62
Mette Højmark Søvsø	
Sparebøsser fra middelalderens Ribe.....	63
<i>Piggy banks from Medieval Ribe</i>	68

Nye undersøgelser i Ribes vestby

Af Camilla Post

Fra april til oktober måned 2010 blev kloak m.m. renoveret i Ribes vestby. Museet fulgte arbejdet tæt gennem overvågning og profilregistreringer, og det var første gang museet fik mulighed for at få et mere sammenhængende billede af områdets topografiske udvikling. Resultaterne fra sommerens arbejde har givet væsentlig ny viden om Ribes vestby i middelalderen og tiden derefter.

Siden 1980'erne har Ribe Kommune (fra 2008: Esbjerg Kommune) renoveret Ribes gadenet og rørføringer, og i 2010 var turen kommet til Ribes vestby¹. I forhold til tidligere gadegravninger i Ribe skulle der i vestbyens fire gader laves separation af regnvand og spildevand. Hvor der før var ét rør til spildevand skulle nu lægges to rør ned: ét til spildevand og ét til regnvand. Det betød, at kloaktracéet blev ca. dobbelt så bredt, og uforstyrrede kulturlag blev berørt i højere grad end ved tidligere gadegravninger.

Vestbyen

De nuværende gader i kvarteret kendes ikke arkæologisk, men kun på historiske kort og er alle relativt unge. Skt. Laurentii Gade er det eneste markerede vejforløb på kortmaterialet fra 1600-tallet og indtil i dag. Gaden var i perioden fra 1600-tallet til starten af 1900-tallet byens grænse mod vest, selvom der tilsyneladende ikke lå bebyggelse langs gaden i perioden. Muligvis blev det nuværende forløb af Skt. Laurentii Gade parallelforskydning mod vest i forbindelse med villakvarterets etablering i om-

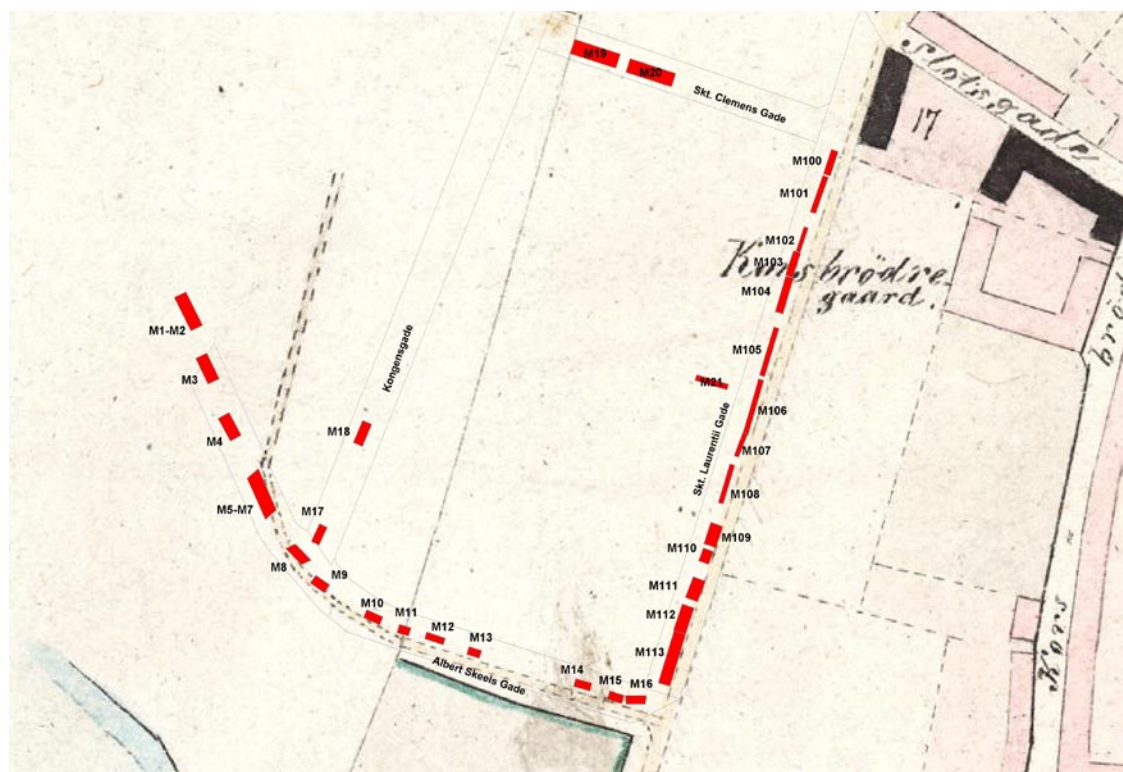


Fig. 1. Kort fra 1858 med markering af de registrerede felter fra undersøgelsen i 2010.

A section of an 1858 map of Ribe with the documented excavation sites from 2010 highlighted.



Fig. 2. Murforløbet fra 1934, der blev fundet under udgravning til huset på hjørnet af Skt. Clemens Gade og Skt. Laurentii Gade. Fotoet er taget fra øst.

A section of the wall uncovered in 1934 during excavation work prior to house building on the street corner of Skt. Clemens Gade and Skt. Laurentii Gade. Seen from the east.

rådet efter 1900. På kortet fra 1858 ses også markeret et vej- eller stiforløb med retning mod vest. Vejforløbet ligger lidt syd for det, der senere blev til Albert Skeels Gade (fig. 1).

Kvarteret med de fire gader blev etableret i starten af 1900-tallet som et villakvarter (Søndergaard 2002, s. 33-37). Skt. Laurentii Gade 3 er sygehusets tidligere epidemihus med karantænebygning bagved, og Dagmargården blev opført i 1873 som en trefløjet bygning, der fungerede som byens sygehus, indtil det i 1909 blev indrettet til kommunalt alderdomshjem (Trap 1928 bind VIII, s. 382).

De ældste villaer i kvarteret ligger langs Skt. Laurentii Gade og blev opført i løbet af 1910'erne. Mange af villaerne er overdådige med karnapper og fine detaljer. Bedre Byggeskik er repræsenteret af Axel Hansens dobbelthuse i Kongensgade 1-14 og Albert Skeels Gade 1 fra 1922 (Søndergaard 2002,

s. 39-41). En stor del af husene i Albert Skeels Gades østende er fra 1920'erne, mens vestenden af gaden blev etableret i 1950'erne. Skt. Clemens Gade kendetegnes af huse bygget i 1930'erne. Da grunden til huset på nr. 1 blev gravet i 1934, fandt man et øst-vest gående murforløb², der muligvis har hørt til en af helligåndshusets bygninger fra middelalderen (fig. 2).

Antikvarisk aktivitet i området

Der har været en del antikvarisk aktivitet i området gennem 1800- og 1900-tallet i form af arkæologiske udgravninger, anmeldelser og indlevering af fund (fig. 3). Ældst er indlevering af diverse gotiske profilsten af tegl fra gråbrødreklostrets grund, da man byggede hospitalet (senere Dagmargården) i 1870'erne (Danmarks Kirker, Ribe Amt bind 9-10 s. 848, fig. 20), men også i nærheden af kirkerui-

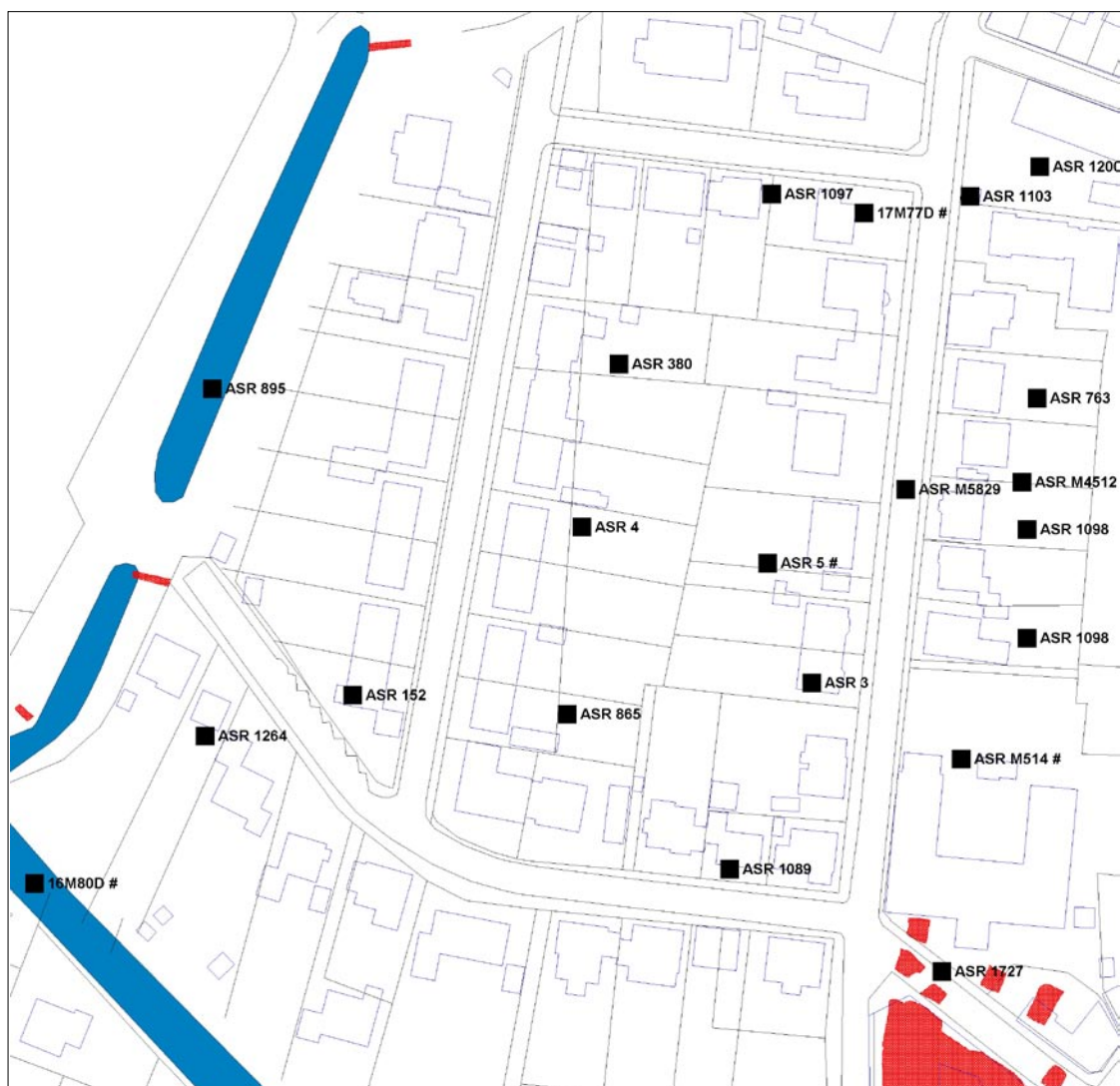


Fig. 3. Kort med markering af den antikvariske aktivitet i området og registreringer, der er foretaget i tidens løb. Firkanter markerer genstande eller udgravninger, der er registreret på museet.

A composite map illustrating all known antiquarian activity in the area; such as excavations and documented finds.

nen Skt. Clemens er der fundet bearbejdede tufsten, som kan have indgået i kirkebygningen. Den første udgravning i området var Nationalmuseets udgravning af Skt. Clemens kirkeruin i 1911 (se journalnr. på kort fig. 3: M4512). Især i 1900-tallets anden halvdel har områdets beboere indberettet forskellige observationer og indleveret fund fremkommet ved havearbejde eller lignende.

Her skal især nævnes to registreringer i området,

som kan knyttes til iagttagelserne fra 2010. Den ene er et fundament (ASR 1097), der måske har hørt til en bygning i helligåndshusets bygningskompleks. Fundamentet kan have en relation til det øst-vest gående murforløb (ASR 17M77D), der blev fundet, da man byggede huset på Skt. Clemens Gade 1 i 1934 (fig. 2). Den anden registrering er fra 1970 da man anlagde en transformatorstation på Skt. Laurentii Gade (ASR 1103) og stødte på

menneskeskeletter. Ifølge skriftlige kilder fra middelalderen hørte der en kirkegård til helligåndshuset der lå vest for transformatorstationen og det må være dele af den kirkegård, der blev påtruffet ved anlæggelsen af transformeren.

Området vest for den middelalderlige Skt. Laurentii Gade var før 2010 kun sporadisk arkæologisk kendt af museet. Små, spredte felter i forbindelse med projektet *Middelalderbyen Ribe* (Madsen 1999) samt lokale borgeres indberetninger havde givet begrænsede og måske lidt usammenhængende informationer om bebyggelsesudviklingen i området. En række mindre felter blev lagt forskellige steder i vestbyen (ASR 3-5, ASR 152, ASR 380) for at få mere viden om bydelens topografiske udvikling (Madsen 1999, s. 12). I felterne blev påvist bebyggelsesaktivitet i form af gruber og andre nedgravninger, der blev dateret til mellem 1100- og 1300-tallet.

Området umiddelbart øst for Skt. Laurentii Gade er derimod langt bedre undersøgt end vest for gaden. Ved udgravningen på bakelitfabrikkens grund (ASR 1200) fandt man i den sydvestlige del et fundament, der har båret kirkegårdsmurens nordøstlige hjørne, og som dateres til 1300-tallet (Andersen 1999, s. 32). Johanniterklostrets nordlige dele blev udgravet på bakelitfabrikkens grund og supplerede udgravningerne fra 1980'erne syd herfor (ASR 2), hvor bla. dele af johanniterklostrets kirke blev udgravet (Madsen 1999, s. 104). En større del af gråbrødreklostrets bygningskompleks under og syd for Dagmargården blev udgravet i tre etaper: ASR 1015 i 1993, ASR 11 i 1999-2000 og ASR 1727 i 2002.

Fra tre af udgravningerne kendes et middelalderligt nord-syd gående vejforløb, som lå ca. 10-15 m parallelforskuet øst for den nuværende Skt. Laurentii Gade³. Skt. Laurentii Gade er et nyt navn (fra 1900-tallet?), og henviser til den helgen, som kirken i gråbrødreklostret var indviet til. Navnet på den middelalderlige vej kendes ikke fra de skriftlige kilder, men den omtales i 1379, 1390, omkring 1450, i 1488 og i 1507 (Nielsen 1985, s. 92-93; fig. 80; Kinch 1869, s. 427). Vejforløbet kendes arkæologisk i flere faser, hvor det ældste dateres til anden halvdel af 1000-tallet, og de yngste vejlæg er fra 1500-tallet⁴. En anden middelalderlig vej i området kendes derimod kun fra de skriftlige kilder. Den

skulle have været ude af brug i 1450'erne og gik fra gråbrødreklostret og vestpå ud til byens planke (Nielsen 1985, s. 163; Kinch 1869, s. 427). Denne vej er der endnu ikke påvist arkæologisk. Ved undersøgelsen i 2010 erkendtes under de andre gader i vestbyen ikke ældre veje end de nuværende.

I samtlige de fire berørte gader blev tværtimod påtruffet bebyggelsesspor fra middelalderen. I Albert Skeels Gade og Skt. Clemens Gade var bebyggelsesaktiviteten sporadisk og spredt i form af gruber og enkelte stolpehuller, mens kulturlagene under Skt. Laurentii Gade fremviste de mest sammenhængende og omfattende bebyggelsesspor i form af fundamenter, gulvlag, huse, gruber, stolpehuller mm. Til gengæld var Kongensgades nordlige halvdel påfaldende 'tom' for kulturlag. Helt mod nord i gaden blev set tykke muldlag, som må være blevet påført området som en slags bygge-modning af området før villabyggeriet påbegyndtes i 1920'erne i dette område.

Det oprindelige landskab

I samtlige fire gader blev gravet ned under de ældste kulturlag, og det har givet gode oplysninger om landskabets oprindelige udseende og terrænforhold før bebyggelsen i området satte ind omkring 1100.

Undergrunden bestod af gult hedeslettesand uden sten. I Skt. Laurentii Gades syddel og i Albert Skeels Gades østlige del var landskabets oprindelige overflade dårligst bevaret. Her blev ofte kun set rester af allag over undergrund eller ren undergrund, og det var tydeligt, at senere aktivitet på stedet havde forstyrret landskabets oprindelige overflade. I Albert Skeels Gades vestlige del mellem tilløbskanalen (se nedenfor) og op til Albert Skeels Gade 9 var landskabets oprindelige overflade bedst bevaret i form af profiler med uforstyrret og upåvirket blegsand og en tynd sort, ofte 5-10 cm tyk oprindelig landskabsoverflade.

Generelt lå det oprindelige terræn i vestbyen lavere mod sydvest og syd og steg mod nord og kan karakteriseres som blidt bølgende. Det oprindelige landskab under Albert Skeels Gade lå lavere i forhold til de andre gader mellem 1,7-2,6 m med en lavning midt på gaden, som også anes i dag⁵. Det oprindelige landskabs overflade i Kongensgade, Skt. Clemens Gade og Skt. Laurentii Gade lå for-



Fig. 4. Felt M3 i Albert Skeels Gades vestlige del med kulturlag fra 1100-1300-tallet over resterne af en podsol. Foto taget fra NV.

The excavation site M3 situated in the western part of Albert Skeels Gade, with layers of cultural deposits dating from the 12th -14th century above the remains of a podsol. Photo seen from the northwest.

holdsvist højt: 3,2 til 4,1 m. I Kongensgades sydlige del lå det oprindelige landskab omkring 2,6 m for at falde til 1,91 m ved Albert Skeels Gade (fig. 4).

Fra Albert Skeels Gade (felt M4-10) og til Kongensgades sydlige del (felt M17) blev påtruffet sandlag, der var 70-90 cm tykke. Sandlagene blev aflejret i dette område som følge af sandfygning og lå direkte ovenpå et tyndere klæglag, der var afsat på den oprindelige overflade. Sandlagene var helt rene og var tydeligvis føjet på af flere omgange (fig. 5). I felt M3 og i krydset mellem Kongensgade og Albert Skeels Gade blev erkendt kulturlag mellem nogle af sandlagene, dvs. at mennesker i den tidlige middelalder (1100-tallet) brugte og færdedes i området efter og mellem sandfygningen. Da sandfygningen stoppede, måske omkring 1100 eller i løbet af 1100-tallet, blev området igen



Fig. 5. Felt M5 i Albert Skeels Gade med de tykke sandlag, der er føjet på i flere omgange. Foto taget fra N.

The excavation site M5 in Albert Skeels Gade with the thick sand layers gradually deposited over time by the wind. Photo seen from the north.

bebygget. Det er værd at bemærke, at selv om området lå forholdsvis lavt i landskabet, så blev det alligevel bebygget (ca. 2,5 m i felt M3 og felt M17; 2,6 m i felt M8).

Det er uvist, hvornår sandfygningen begyndte, men før sandfygningen satte ind, lå området lavt og i læ af Flyvebanken mod vest. Det vindbårne sand aflejrede sig i området mellem Flyvebanken (hvor der i dag ligger kolonihaver) og landskabet øst og nord herfor. Sandfygningen før og i løbet af 1100-tallet var medvirkende til, at den vestlige del af Albert Skeels Gade næsten kom op på niveau med terrænet øst og nord herfor, der lå lidt højere.

Tidlig middelalder – indtil 1200

Desværre var det ikke muligt at finde daterende materiale i kulturlagene mellem de sandføgne lag, men til gengæld blev der fundet en del mere i de

lag, der overlejrede sandlagene. Det ser ud til, at de ældste kulturlag i Albert Skeels Gades vestlige del skal dateres til 1100-tallet, og de havde oftest et markant indhold af blåmuslingskaller. Blåmuslingskaller blev set flere steder i de tre gader (ikke i Kongensgade) i de ældste lagfølger indlejret i kulturlag med omsat organisk materiale. En mindre grube i Skt. Laurentii Gade (felt M106) var fyldt med muslingskaller (se tabel nedenfor), der blev taget op i en prøve, i alt 7 kg blev taget fra, efterfølgende talt op og artsbestemt af Klaus Melbye på Vadehavscetret.

Art	Vægt
Blåmuslinger	6556 g
Hjertemuslinger	390 g
Strandsnegl	43 g
Konksnegl	44 g
Europæisk østers	4 g
Pebermusling	1 stk. < 1 g
Dværgekongk	1 stk. < 1 g
Ben	18 g
Jord/sten	75 g

Efter hans mening var det først og fremmest blåmuslingerne, der var efterstræbt af 'indsamleren' – og herefter hjertemuslingerne. Klaus Melbye mener, at indsamlingen foregik i kystnært område, selvom hjertemuslinger ofte ligger længere ude i havet end blåmuslingerne. Blåmuslinger indeholder meget perlemor og er derfor ikke velegnede til at lave skællekalk af. Konklusionen er, at muslingskallerne må være indsamlet med henblik på at skulle spises, og at der i jagten på blåmuslinger også er røget andre muslingearter med i 'posen'. Den lille mængde af ben i prøven kunne også pege på, at gruben indeholdt måltidsrester. Resultatet giver os et indblik i, at i 1100-tallet var også havets frugter en vigtig ressource for datidens ripensere.

Fra den ældre middelalder stammer et par grøftforløb, som måske har været del af samme forløb (fig. 6). Hvis grøfterne har hørt sammen, kan de muligvis have fungeret som markering af byens vest-grænse i den helt tidlige middelalder i 1000-tallet. Det kunne også passe med, at Kongensgade er tom for bebyggelsesspor, og at de er relativt fåtallige i Albert Skeels Gades vestlige del. Grøften

i felt M13 ligger øst for sandfygningslagene og kan være ældre end disse, fordi grøften er gravet ned fra blegsandets top. Måske blev grøften anlagt før sandfygningen begyndte i området, hvorefter området bebygges længere mod vest, og grøften mister sin funktion?

To øst-vest forløbende grøfter i Skt. Laurentii Gade lå med ca. 23 meters afstand og markerede måske en matrikelgrænse. Mellem grøfterne blev erkendt kulturlag fra 1200-tallet, som kunne være resterne af et hus, der således må have ligget på matriklens sydlige del. Grøfterne er noget af det ældste i området, og der er ikke set bebyggelse i felterne, der med sikkerhed er ældre end 1100. Nogle af de ældre gruber kan stamme fra 1100- og 1200-tallet, men er stratigrafisk dateret⁶, fordi en del af dem ikke indeholdt fund. Det er usikkert, hvor lang tid grøfterne var i funktion: Måske et par hundrede år. Grøfterne vidner om, at området var bebygget og i brug i den tidlige middelalder, men kan desværre ikke sige noget om områdets matrikulering senere i middelalderen.

I Albert Skeels Gade blev erkendt gruber og enkelte stolpehuller, som kunne være skabt før 1200, men også få gruber, der er yngre. Fra en grube i Albert Skeels Gade blev taget en samling keramikskår fra 1300-tallet op. En mulig brønd fra før 1400 (?) blev erkendt i felt M12 vest for grøften i felt M13. Bebyggelsesaktiviteterne i Albert Skeels Gade dateres til den tidlige middelalder og var i denne periode sandsynligvis ikke særligt intensive.

Ud fra arkæologiske fund og observationer i kloaktracéet blev vestbyen altså første gang bebygget i løbet af 1000-tallet, senest i 1100-tallet. Måske lidt tidligere langs Skt. Laurentii Gade. Det middelalderlige vejforløb øst for Skt. Laurentii Gade er dateret til anden halvdel af 1000-tallet, hvilket må betyde, at der var bebyggelse i området i 1000-tallet. I Skt. Laurentii Gade tyder de arkæologiske spor på, at bebyggelsen ikke var særligt tætliggende. De arkæologiske fund består af i hvert fald ét hus, en del gruber og dannede kulturlag uden strukturer.

På de grunde, hvor husene Skt. Laurentii Gade 8 og 10 ligger i dag, lå senest i 1145 en sognekirke benævnt Skt. Clemens (fig. 3: M4512). Kirkens tilstedeværelse vidner også om bebyggelse i området senest på denne tid. Til kirken hørte en kirkegård,



Fig. 6. Påviste bebyggelsesspor, der kunne dateres til tidlig middelalder (indtil ca. 1200) i undersøgelsen i 2010.

Proven traces of settlement were uncovered in the 2010 investigation, which could be dated from the Early Medieval period (until ca. 1200).

hvis omtrentlige nord-syd udstrækning er markeret på fig. 3 (ASR 1098). Kirkens ældste bygningsdele dateres til 1100-tallet. I senmiddelalderen havde det til kirken hørende sogn, Skt. Clemens sogn, ganske få verdslige beboere (Nielsen 1985, s. 60-62). Kirken kom muligvis til at høre under johanniterklostret i senmiddelalderen, og kirken med tilhørende sogn blev nedlagt ved reformationen i 1536 (Nielsen 1985, s. 164).

Ribe by skulle have haft sin største udstrækning i perioden mellem 1100 og 1350 før den sorte død var med til at gøre byen mindre (Søvsø 2010, s. 53-54). For vestbyens vedkommende ser det ud til, at områdets verdslige bebyggelse efter 1300 erstattedes af de gejstlige institutioner, der begyndte at rykke ind i området efter 1200, og de kom til at præge bebyggelsen i vestbyen indtil reformationen.

Gejstlig og verdslig 1200-1536: Bebyggelsen langs Skt. Laurentii Gade

Efter 1200 var Ribes vestby præget af tre klosterstiftelser i området: Gråbrødre (franciskanermunke), Johannitere og helligåndsstiftelsen. Gråbrødre-klostret blev etableret i 1232, mens der ikke findes oplysninger om hverken johanniterklostret eller helligåndshusets nøjagtige etableringsår. I 1280 omtales helligåndshuset for første gang i et testamente, mens johanniterklostret omtales indirekte i 1311 (Nielsen 1985, s. 68-69). Både johanniterklostret og gråbrødre-klostret lå øst for Skt. Laurentii Gades middelalderlige forløb, mens helligåndshuset lå vest herfor. Især helligåndshuset er interessant, fordi der i 2010 blev fundet flere konstruktioner og strukturer, der sandsynligvis skal henføres til helligåndshusets bygningskompleks.

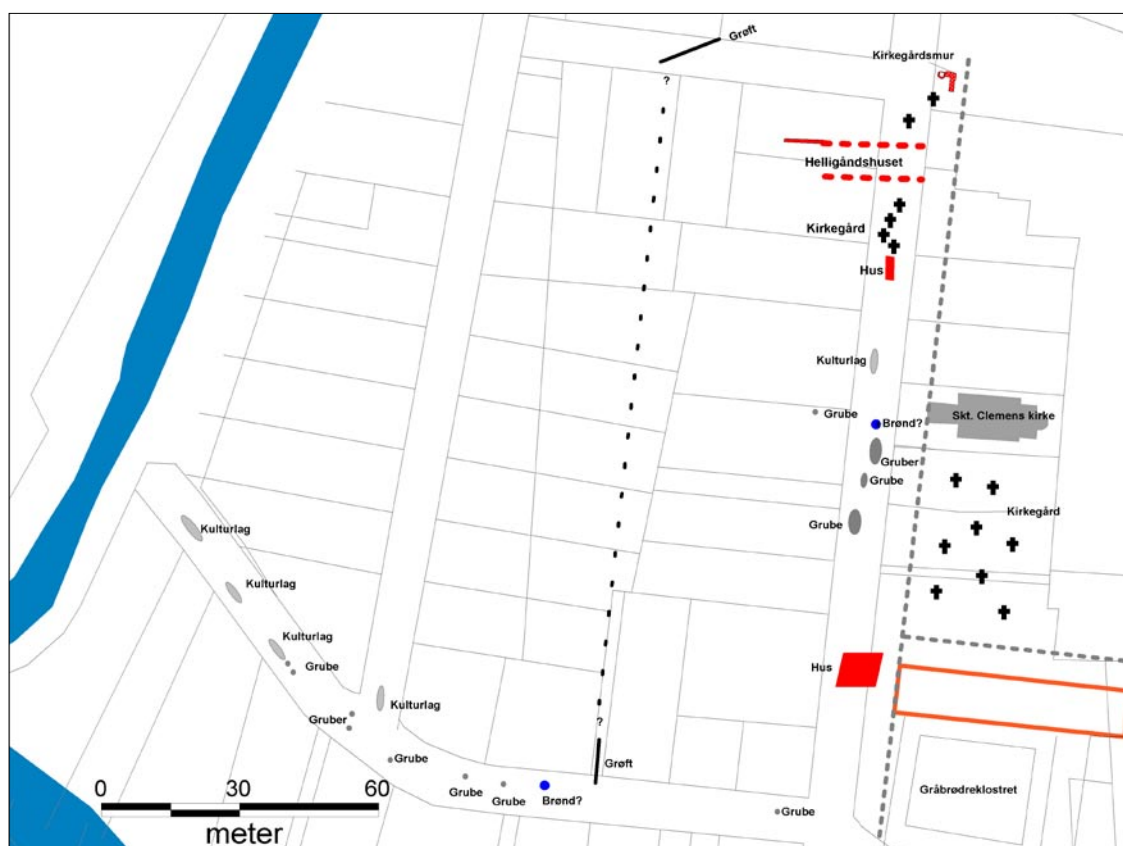


Fig. 7. Påviste bebyggelsesspor, der kunne dateres til højmiddelalderen (ca. 1200-1400) i undersøgelsen i 2010.

A reconstruction of the house of the Holy Spirit and its different constituent parts, based on written sources.

Murforløbet (fig. 2), der blev fundet i 1934, har indtil nu været eneste konkrete ledetråd til helligåndshusets beliggenhed. I slutningen af 1990'erne indkom en fundanmeldelse om et fundament på skellet mellem Skt. Laurentii Gade 13 og Skt. Clemens Gade 3. Muligvis har dette fundament hørt til en anden bygning i helligåndskomplekset, som muligvis lå orienteret nord-syd. Det vides fra skriftlige kilder, at helligåndshuset havde en kirkegård, der lå mellem den middelalderlige Skt. Laurentii Gade og kirkegården øst for kirken (fig. 9) (Nielsen 1985, s. 69). Oplysningerne fra de skriftlige kilder stemmer godt overens med de arkæologiske iagttagelser, som blev gjort i kloaktracéet.

I Skt. Laurentii Gades nordlige del blev fundet konstruktioner, der må have indgået i helligåndshusets bygningskompleks. I de to nordligste felter, M100-101, erkendtes et nordligt brokkefunda-

ment, der forløb øst-vest og lå på linje med murforløbet fra 1934 (fig. 7-8). Brokkefundamentet fortsatte mod øst og blev også erkendt et par meter øst for kloakgrøften. I felt M100 blev registreret resterne af et muligt fundament til en yngre tilbygning, der lå lige op ad fundamentet, men som var yngre end dette. Brokkefundamentet dateres til at være anlagt i 1400-tallet, måske 1400-tallets anden halvdel. Det er formodentlig nordmuren i helligåndshusets kirke, som blev erkendt i kloaktracéet. Ca. 7 m mod syd lå muligvis et tilsvarende øst-vest forløbende murforløb, der kan have været den sydlige mur i kirken. Før fundamentene blev anlagt, lå der på stedet et hus med lergulve fra 1100- til 1300-tallet.

I felt M100 blev set en enkelt skeletbegravelse, dvs. at helligåndshusets kirkegård også lå nord for bygningen. Kirkegården afgrænsedes mod nordøst

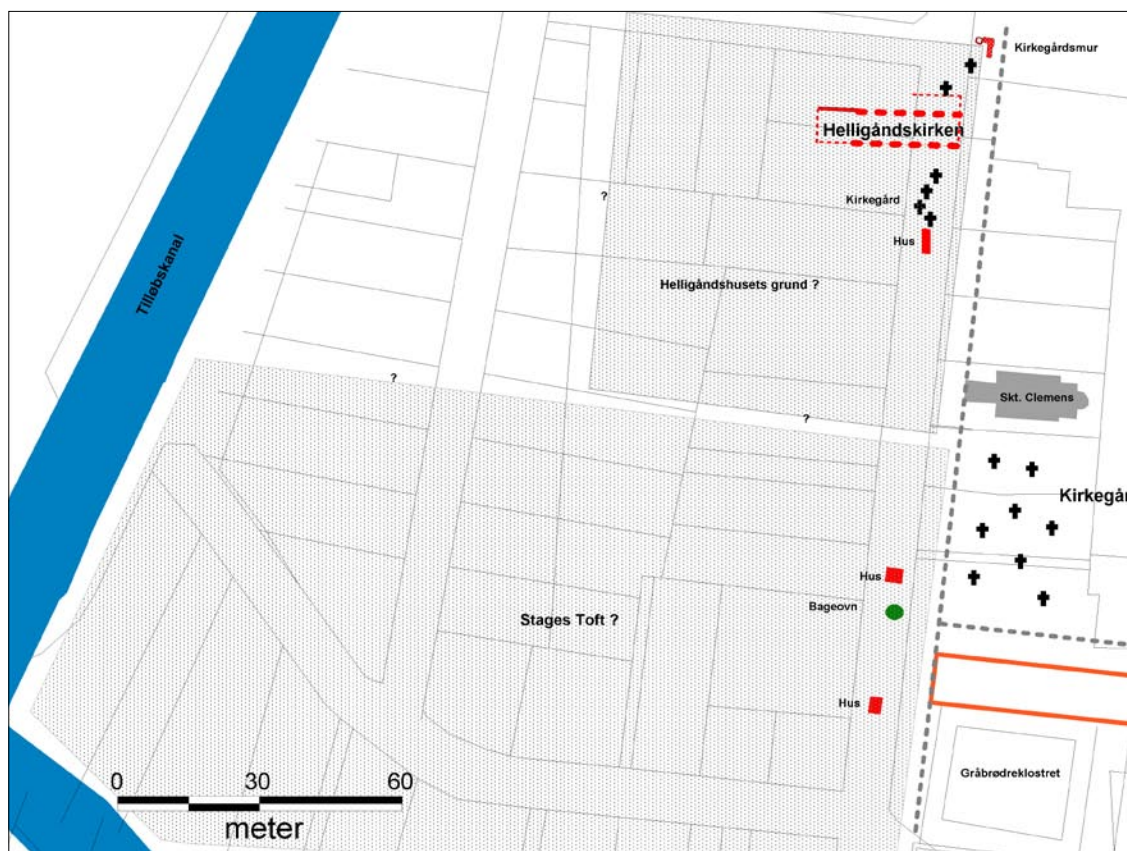


Fig. 8. Påviste bebyggelsesspor, der kunne dateres til senmiddelalderen (ca. 1400-1550) i undersøgelsen i 2010.

Proven traces of settlement from the 2010 investigation, which could be dated to the High Middle Ages (ca. 1200-1400).

af kirkegårdsmurens hjørne med tilhørende færst, der blev udgravet på bakelitfabrikkens grund (ASR 1200). Muren afgrænsede kirkegården og helligåndshusets grund mod nordøst (fig. 7-8) og dateres til omkring 1300 (Andersen 1999, s. 32). Syd for det sydlige brokkefundament erkendtes et tykt og omrodet lag med skeletbegravelser. Laget med begravelserne strakte sig over 10-12 m og blev mod syd afgrænset af et teglstengulv. Kirkegårdslaget og begravelserne dateres til mellem 1250 og 1500. Ældre end begravelserne var nogle gruber, der tyder på, at området før kirkegården var bebygget.

I en skriftlig kilde fra 1488 omtales et hus syd for kirkegården (fig. 9), og måske er teglstengulvet i feltet syd for kirkegårdslaget resterne af dette hus? Teglstengulvet dateres arkæologisk til 1300-tallet og kan have været en del af helligåndshusets kompleks i senmiddelalderen (fig. 7-8).

De midterste felter i Skt. Laurentii Gade var ikke særligt bebyggelsesprægede med undtagelse af et større grubekompleks, spredte stolpehuller, en mulig brønd (felt M106) og et muligt hus i felt M107, som kan være fra 1100-tallet (fig. 6). På længere stræk i felterne M105-107 var der vandrette voksende uforstyrrede dyrkningslag med kulturpåvirket blegsand under. Måske var området en del af helligåndshusets grund, men som lå i udkanten af matriklen? I felt M105 blev set en mulig skelgrøft med øst-vest forløb, som sandsynligvis var i funktion, før helligåndshuset etablerede sig i området i løbet af 1200- og 1300-tallet.

Skt. Laurentii Gade nordlige og midterste del bestod tilsyneladende af en tættere verdslig bebyggelse i perioden før helligåndshusets anlæggelse op mod 1300. Det stod i kontrast til forholdene i gades sydlige del, hvor den verdslige bebyggelse

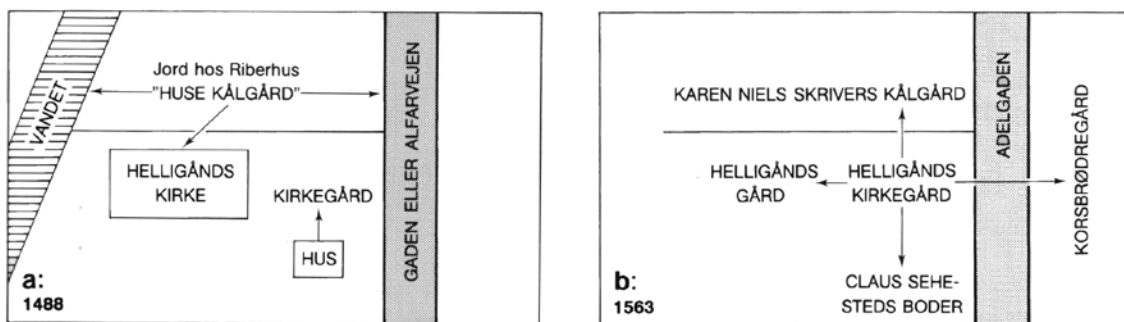


Fig. 9. Rekonstruktion af helligåndshuset og dets forskellige deles placering ud fra skriftlige kilder. Efter: Nielsen 1985, s. 69.

Proven traces of settlement from the 2010 investigation, which could be dated to the Late Medieval period (ca. 1400-1550).

så ud til at have været tilstede gennem hele middelalderen.

I 1507 mageskiftede Ribes byråd med gråbrødre-klostret, hvorved gråbrødrene fik råderet over den vej, der gik vest for klostret, samt det område, der blev kaldt Stages toft og strakte sig fra helligåndsklostrets grund og sydpå (Kinch 1869, s. 427-428; Nielsen 1985, s. 92). I mageskiftet omtales ikke, hvorvidt området var bebygget. I 'Middelalderbyen Ribe' nævnes, at området syd for helligåndshuset var ubebygget i 1400-tallet og måske før (Nielsen 1985, s. 111). Det kunne til dels bekræftes af de arkæologiske iagttagelser i felterne M105-107, der netop viser mere aktivitet i området før 1400 end efter. I felt M108 fandtes et større grubekompleks, der muligvis er dannet før 1400.

Forklaringen på bebyggelsens udvikling i senmiddelalderen søges ofte i de mange klosterstiftelser i vestbyen, der efterhånden erhvervede mere jord og på den måde 'fortrængte' den almindelige bebyggelse fra området (Nielsen 1985, s. 163). Desuden medvirkede den sorte død i 1300-tallet sikkert også til at formindske befolkningsgrundlaget i området. Et andet udtryk for områdets 'affolkning' i senmiddelalderen afspejles måske i, at Skt. Clemens kirken i senmiddelalderen virkede til at have ret få sognebørn i forhold til tidligere. Kirken blev da også nedlagt ved reformationen.

Men det ser ud til, at Stages tofts vestlige del ud mod Skt. Laurentii Gade var bebygget i senmiddelalderen. I de sydlige felter af Skt. Laurentii Gade (felt M109-113) fremkom et teglstensgulv fra omkring 1500, tykke gulvlag tilhørende et hus

fra 1200- og 1300-tallet, en bageovn fra omkring 1500 og et muligt teglstensgulv i felt M112.

I felt M111 blev erkendt et hus med gulvlag, der var fornyet adskillige gange og bestod af ler i mere eller mindre ildpåvirket form med tynde trækulsholdige smudslag mellem. Næsten 1 m³ jord fra laget over huset blev taget fra til soldning, og fund i laget daterer dets dannelse til 1400- og 1500-tallet (x357), dvs. huset med de mange gulvfornyelser blev nedlagt omkring eller i løbet af 1400-tallet. Huset lå sikkert med gavlen ud mod den middelalderlige Skt. Laurentii Gade mod vest.

Teglstensgulvet i felt M109 lå højt i jordlagene og dateres til senmiddelalderen pga. fund fra de underliggende lag og dets stratigrafiske placering. I feltet lige syd for, felt M110, blev fundet en stor bageovn bygget på sandfundamenter med underliggende gruber og kulturlag fra 1100-1400-tallet (fig. 10). Både teglgulv og bageovn lå i samme niveau, og det er mit indtryk, at de er de eneste konstruktioner fra senmiddelalderen i området. Et muligt teglstensgulv dukkede også op i felt M112 og dateres til senmiddelalderen. Gulvet blev kun set i profilen og ikke i fladen. Desuden virkede stensætningen heller ikke så regulær, som man ville forvente. Der stod altså ét måske to huse i området i senmiddelalderen, begge med teglstensgulv, og en bageovn fra samme periode. Bageovnen havde en mindste diameter på 2 m indvendigt og var dermed en stor bageovn. Det kan diskuteres, om de fundne teglgulve og bageovnen blev bygget af gråbrødrene. Under alle omstændigheder stod de på den grund, der senere ejedes af gråbrødrene.



Fig. 10. Foto af bageovnen i felt M110 fra V. Det hvide og det mørkere sand blandet med organisk materiale træder markant frem i profilen og herover sås et orangegult lerlag med sten mellem, som må have dannet bunden i bageovnen.

A photo of the baking oven from excavation site M110, seen from the west. The white and the somewhat darker sand mixed with organic material stands out clearly in the section. Above these layers, there is an orange-yellow clay layer with embedded stones, which must represent the remains of the oven floor.

Klostrene i vestbyen og helligåndsstiftelsen blev nedlagt efter reformationen, munkene blev forvist og bygninger blev revet ned. Det må være sket med helligåndshusets bygninger i løbet af 1500-tallet. Stiftelsen skulle tilfalde det nyoprettede hospital (det tidligere Sortebrødre-kloster) efter provst Iver Juuls død. Han døde i 1556, men alligevel beholdt kongen helligåndshuset for sig selv, fordi det lå bekvemt i forhold til Riberhus. I 1563 solgte kongen ejendommen til Kristen Lange, og der omtales i den forbindelse 'stenhus og anden bygning' på grunden. Selve kirken er muligvis blevet nedlagt før 1563 (Danmarks Kirker, Ribe Amt bind 9-10, s. 850).

Også gråbrødre-klostret mærkede reformationen. Brødrene blev forvist på et tidspunkt mellem 1532 og 1537. Kirken blev nedlagt og nedbrudt med det samme, mens østfløjen i komplekset blev stående. Kirkegården, der havde hørt til gråbrødre-klostret, blev overdraget til byrådet og udlagt til torv og fæmarked, mens østfløjen først blev nedlagt engang i

1600-tallet (Nielsen 1985, s. 164; Danmarks Kirker, Ribe Amt bind 9-10 s. 846-847).

Tilløbskanalen til Riberhus' voldgrav

I senmiddelalderen var Riberhus omgivet af vand. I et dokument fra 1488 nævnes Riberhus' grave nord for helligåndshuset, og i byens jordebog omtales en gade og grunde syd for helligåndshuset, der rakte ud til byens grav. Ved udgravningen på slotsbanken i starten af 1980'erne blev den ældste aktivitet dateret til 1200-tallet, men der vides meget lidt om slotsbankens omgivelser i middelalderen udover omtaler i skriftlige kilder (Nielsen 1985, s. 76).

I udgravningens første uger blev der arbejdet i Albert Skeels Gades vestlige del. Kloakken i Albert Skeels Gade skulle forbindes med en brønd og kloakledning langs Flyvebankens østside. Det gav mulighed for at få kigget nærmere på tilløbskanalen, som forbinder Stampemøllestrømmen med Riberhus' voldgrav.

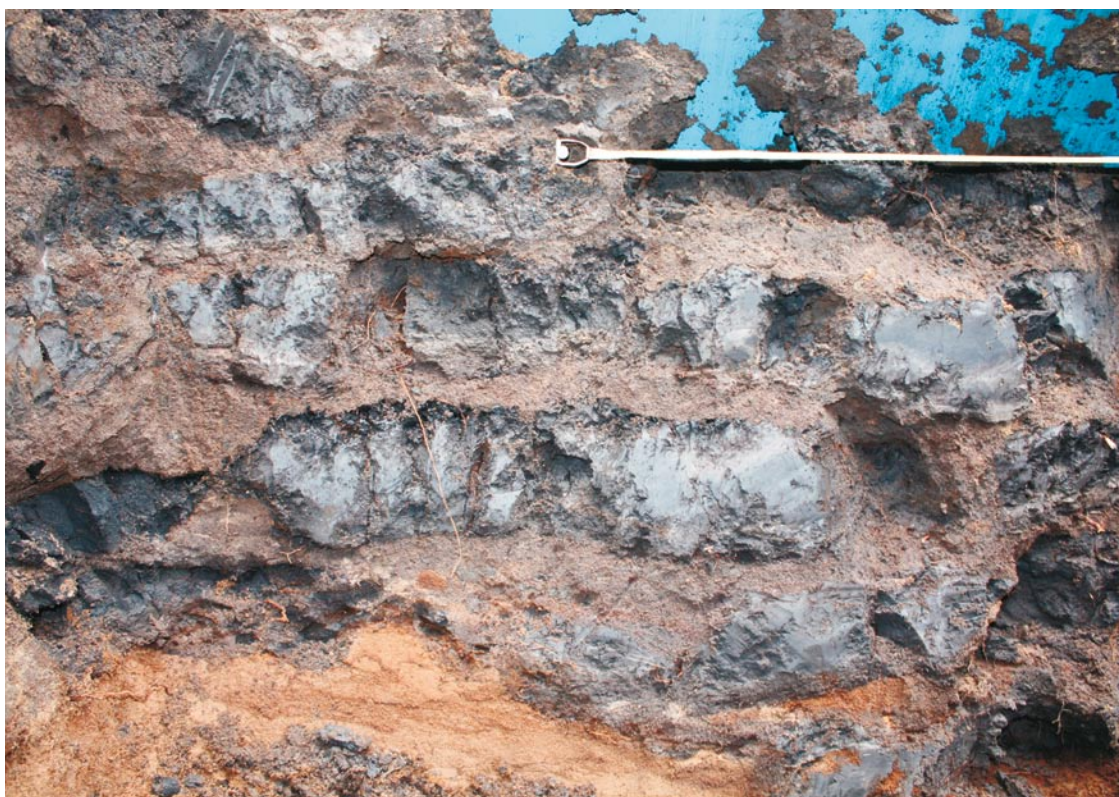


Fig. 11. Nærbillede fra tilløbskanalen med de afsatte gytje- og sandlag i felt M2 ud for Albert Skeels Gades vestende. (ASR 1988 DB012). Set fra nord.

A detail photo from the feeder canal with deposited mud and sand layers in excavation site M2 at the western end of Albert Skeels Gade (ASR 1988 DB012). Seen from the north.

Desværre skulle kloakledningen ikke graves særligt dybt og selve kanalens bund blev derfor ikke erkendt. Det blev tværtimod både kanalens vest- og østsider. Det var helt tydeligt, at kanalen var gravet, hvorved landskabets oprindelige udseende blev ændret. Østsiden var dårligst bevaret, men kunne over et stykke ses som jævnt skrånende nedad, og aflejringer af gult sand mellem klægagtige gytjelag vidner om, at gravens sider var eroderet. På østsiden sås den samme jævnt skrånende side med ujævnt forløbende afsatte gytjelag vekslende med sand, der var kulturpåvirkede (fig. 11). I et af disse sandlag blev fundet et stykke keramik, som dateres til mellem 1150 og 1400, dvs. kanalen har været i brug i dette tidsrum. Sandlagene kan både være eroderet fra kanalens sider, men også være afsat af vandet i kanalen.

I kloaktracéet var det ikke muligt at erkende ka-

nalens oprindelige nedgravningsniveau mod vest, mens den østlige side virkede mere uforstyrret. Tilløbskanalens bredde var oprindeligt mindst 20 m bred, mens dybden ikke kunne måles, fordi kloakledningen desværre ikke skulle graves så langt ned.

Der blev taget en prøve fra gytje- og sandlagene i kanalens østside, og de blev analyseret for pollen og makrofossiler. Prøven viste, at der har stået roligt vand i kanalen i en længere periode, hvorved gytjelagene blev afsat. I kanalen voksede bla. åkander og andemad. I nogle perioder var der imidlertid stærkere strøm gennem kanalen. Pollen fra prøven viser, at landskabet tæt ved kanalen var åbent med spredte træer og græsningsarealer. Pollen fra rug kunne tyde på, at der har været bearbejdet korn i området (Moltsen 2011, s. 4), hvad der kunne komme fra bebyggelsen mod øst.

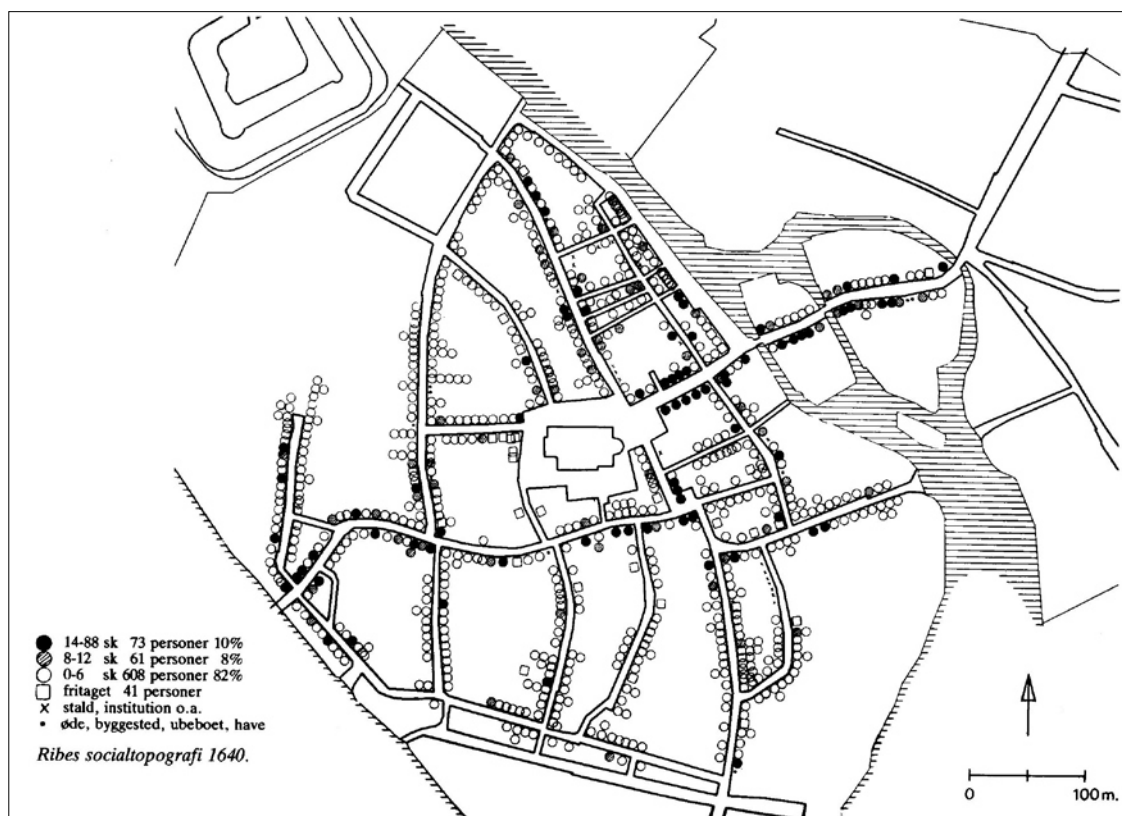


Fig. 12. Ole Degns plot af skattebetaling i Ribe på baggrund af skattelister fra 1640. Efter: Degn 1979 s. 254.

A plot of tax returns from Ribe for the year 1640, compiled by Ole Degn on the basis of tax revenue lists from 1640.

Efter reformationen

Efter reformationen fremstår vestbyen som et meget tomt område næsten uden bebyggelse. Det er kun kælderens fra 1500-tallet i felt M108, som med sikkerhed var i funktion i tiden efter reformationen. Kælderen var gravet ca. en meter ned i de daværende kulturlag og over kælderen var bygget et hus med gavlen vendt ud mod Skt. Laurentii Gades middelalderlige forløber. Kælder og hus kan være etableret før reformationen, og fund fra de massive fyldlag i kælderen daterer kælderens sløjfning til før 1650. I fyldlagene er bla. fundet grønglaserede kakler, sandsynligvis fra en kakkelovn i huset. Derudover blev der fundet skår af bordtøj, fx en stentøjskande importeret fra Rhinegnene.

På baggrund af skattelister fra 1640 har Ole Degn fremstillet et kort over Ribes sociale topografi. Her kan man se, hvordan byens borgere boede og deres skattebetaling (fig. 12). På kortet ses, at Skt.

Laurentii Gade på dette tidspunkt ikke længere eksisterede i hele sin udstrækning, og at borgerne i området lå i det store segment, der betalte mindst i skat i byen.

Fra 1600-tallet og til omkring 1900 var der i de blotlagte kulturlag ingen tegn på bebyggelse i vestbyen. Der blev set enkelte nedkulinger af køkkentøj fra omkring 1900, men ellers var de bevarede kulturlag fra perioden dannet ved dyrkning og vokset på stedet.

I Skt. Laurentii Gades sydlige felter ud for Dagmargårdens bygninger og i den østlige del af Albert Skeels Gade blev til gengæld set tykke dyrkningslag, som underbygger den eksisterende viden om området efter 1600, der henlå både som haver og udyrket. Fra de tykke dyrknings- og havelag blev taget jord fra til soldning, og fundene i disse daterer sig til perioden mellem 1400- og 1600-tallet. Fundmaterialet var overraskende stort og påviste,

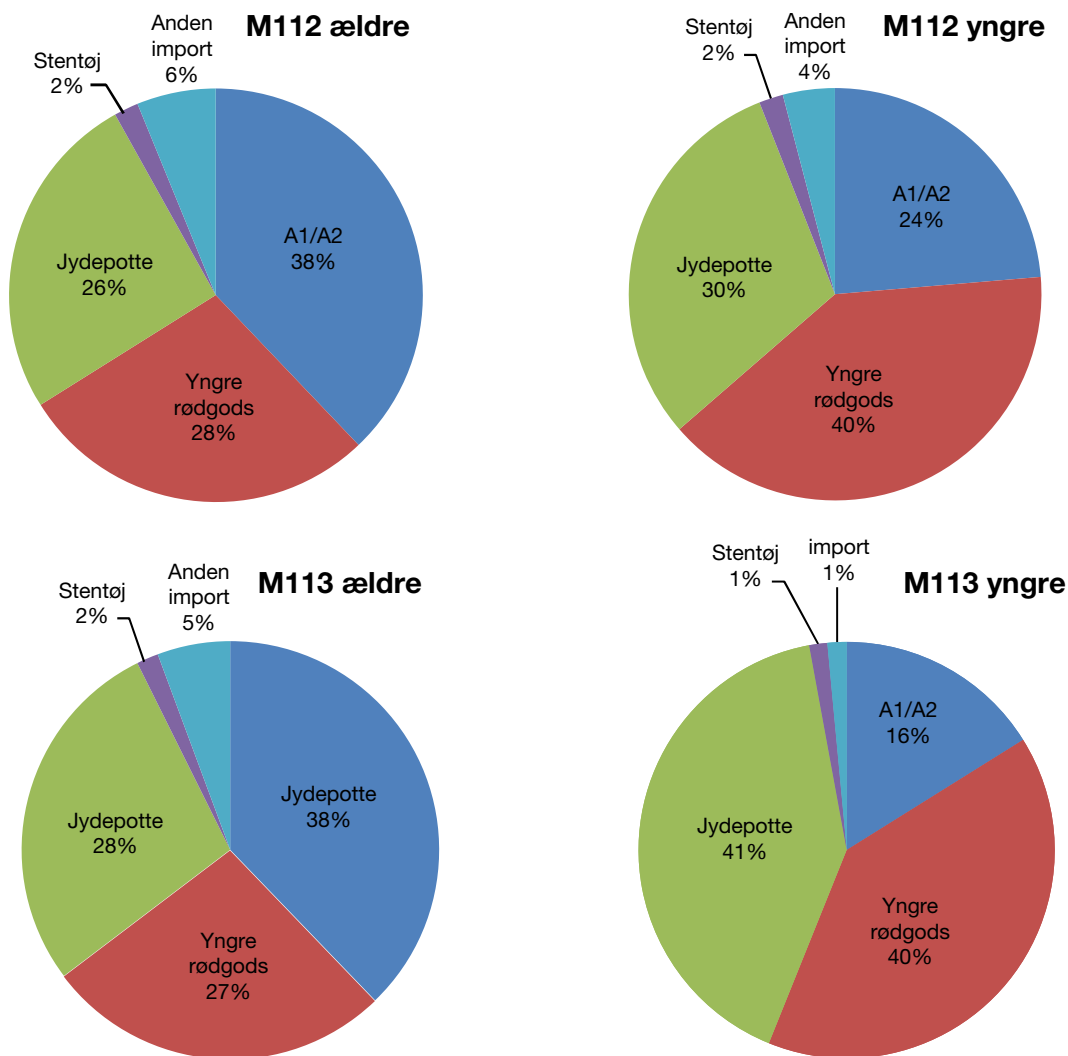


Fig. 13. Fire cirkeldiagrammer med fordelingen af godstyper i yngre og ældre horisoner fra felterne M112 og M113.

Four pie charts showing the distribution of ceramic types from the younger and older horizons of excavation sites M112 and M113.

at området lå tæt på bebyggelse, men havde været brugt til dyrkning, måske i form af haver.

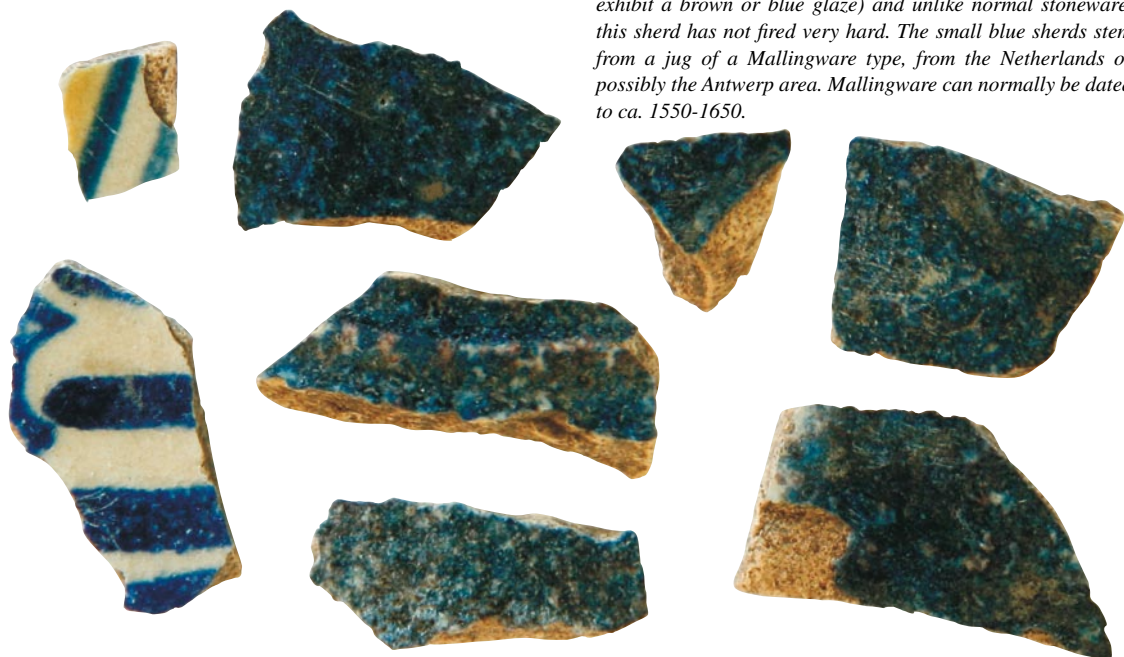
Keramikken og sociale aspekter

Fra udgravningen stammer et stort fundmateriale (i alt omkring 24.500 fund), som for størstedelens vedkommende er fremkommet ved soldning af kulturlag fra Skt. Laurentii Gades sydlige del ud for Dagmargårdens bygninger. I alt 33 soldesække á 1 m³ blev taget op fra kloaktracéet, der skulle

graves bredere i denne del af gaden. Størstedelen af fund var keramikskår (mellem 17.000-17.500 skår) og dateres til mellem 1400 og 1700. Nedenfor vil jeg give en kort karakteristik af fundmaterialet fra de to store felter M112 og M113, der lå i den sydligste del af kloaktracéet i Skt. Laurentii Gade. Fra disse to felter blev de fleste skår taget op og fundmaterialet var meget 'rent', dvs. med meget lille indblanding af ældre og yngre keramik. Det betyder, at der er gode muligheder for, at materia-



Fig. 14. Eksempler på to importskår: det grønglaserede skår med underdelen af en landsknægt stammer fra en kande, der sandsynligvis kom til Ribe fra Rhinegnene engang i 1500-tallet (ASR 1988x.372). Skåret er specielt, fordi det er grønglaseret (oftest er stentøjet fra 1500-tallet brunt eller blåt) og ikke hårdt brændt, som stentøj oftest er. De små blåspættede skår stammer fra en kande af Mallingvare, der kommer fra Nederlandene, måske Antwerpen-området. Mallingvare dateres normalt til perioden ca. 1550-1650 (ASR 1988x377).



Examples of two potsherds from imported vessels: The green glazed sherd embodies the lower part of a lansquenet and originates from a stoneware jug imported from the Rhine area, dated to the 16th century. This particular sherd is quite special, because it is green (normally stoneware from that century exhibit a brown or blue glaze) and unlike normal stoneware, this sherd has not fired very hard. The small blue sherds stem from a jug of a Mallingware type, from the Netherlands or possibly the Antwerp area. Mallingware can normally be dated to ca. 1550-1650.

let er repræsentativt og kan bruges til at sige noget om områdets sociale topografi i perioden mellem 1400 og 1700.

Fundmaterialet blev taget op i to lag: et ældre og et yngre. Jorden til soldning blev taget fra før profilen blev registreret, men efterfølgende viste det sig, at de to horisonter næsten svarede overens med to store homogene lag i profilen. Forskellen mellem yngre og ældre viser sig i de repræsenterede godstyper. Godstyperne har også en vis kronologisk betydning, dvs. at der er forskel på sammensætningen af godstyper i den ældre og yngre horisont. Dog må grænsen mellem de to anses for at være flydende, da kulturlagene ikke var skarpt afgrænset mod hinanden. Keramikmaterialet af-

spejler en tidsmæssig udvikling fra ældre til yngre keramik, som stemmer overens med den stratigrafiske sekvens af kulturlag på stedet.

Cirkeldiagrammerne (fig. 13) viser fordelingen af godstyper samt den yngre og ældre horisont i felterne M112 og M113⁷. I tre af diagrammerne udgør den importerede keramik 6-8%, undtagelsen er M113s yngre horisont, der kun har 2% importkeramik. Til gruppen 'anden import' hører det højmiddelalderlige importgods, der er let at udskille fra de andre godstyper og som udgøres af flamske og nordfranske godstyper. I det yngre rødgods gemmer sig sandsynligvis noget importkeramik, som ikke er blevet udskilt. Den meget begrænsede andel importkeramik i de to horisonter er

markant, og det ses også i den ligeledes begrænsede andel af importkeramik i felterne M109-111. Fordelingen af godstyper er meget ensartet, og det er kun forholdet mellem de tre store grupper: det gråbrændte A1/A2, jydepottegodset og det yngre rødgoods, der ændrer sig som udtryk for den tidsmæssige udvikling fra den middelalderlige gråbrændte A1/A2 keramik til 1400- og 1500-tallets jydepottegoods og yngre rødgoods. Fordelingen af godstyper bliver dermed et billede på den gradvise overgang fra middelalder (A1/A2) til nyere tid (jydepottegoods og yngre rødgoods).

Samlet set fremstår keramikken meget ydmyg og ikke særlig kostbar. Naturligvis findes der i materialet eksempler på nogle fine importskår (fig. 14: Det grønne stentøjsskår, Mallingsvaren), men de virker ikke opsigtsvækkende i forhold til fund andre steder i Danmark. Stentøj fra Rhinegnene er almindeligt på denne tid, ligesom nederlandsk majolica og den blåspættede Mallingsvare fra Antwerpen-området, som der er blevet fundet enkelte stykker af i materialet.

Det begrænsede udvalg af karformer i materialet tyder heller ikke på en rig og varieret sammensætning af bordtøj. Der er mere tale om pletter brugt til madlavning og opbevaring (både jyd- og stjertpotter), fade i rødgoods og muligvis skåle i jydepottegoods. Hertil kommer stentøjskanderne som var ret almindelige i 1500-tallet. Det var ikke den rige del af befolkningen, der boede i Ribes vestby i senmiddelalder og renaissance. Det er snarest det modsatte af rigt, nemlig fattigt, eller hvad man forsigtigt kunne kalde for 'gennemsnitligt'. Indtrykket af en fattig bydel i renæssancens Ribe spejles måske også i Ole Degns kortlægning af skattelister fra midten af 1600-tallet, hvor bydelens beboere betalte meget lidt i skat, og hørte til den store, fattigere del af byens borgere (fig. 12).

Afslutning

Kloakreoveringen i Ribes vestby har givet ny viden om områdets udvikling gennem middelalder og nyere tid. En ny viden, der supplerer de tidligere undersøgelser i området. Undersøgelsen i 2010 har givet en bedre forståelse af landskabets oprindelige udseende, hvor sandfygningen i Albert Skeels Gades vestende har sat sit helt tydelige præg på middelalderens og senere tiders terrænforhold.

Iagttagelserne i felterne har også givet en ny forståelse af områdets udnyttelse i middelalderen med sporadiske bebyggelsesspor mod vest, mens området vest for Skt. Laurentii Gade var bebygget og matrikuleret i den tidlige middelalder. I senmiddelalderen var området præget af gejstlige institutioner med indslag af enkelte huse på vejens vestside. Efter reformationen forsvandt de gejstlige institutioner gradvist fra området og fra engang i løbet af 1600-tallet og ind i 1900-tallet var området ubebygget, og kun de tykke dyrkningslag vidner om områdets mere ekstensive udnyttelse i perioden.

Noter

1. Ribe vestby: Skt. Laurentii Gade, Albert Skeels Gade, Kongensgade, Skt. Clemens Gade.
2. ASR 17M77D = ASR 374 F1.
3. ASR 1200 Bakelitten, ASR 1015 Dagmargården, ASR 11 Danielsens Tømmerhandel.
4. Se udgravningsrapporten fra ASR 1200, en del af vejforløbet blev også fundet på ASR 11.
5. Alle koter er gengivet i m i forhold til DNN.
6. Stratigrafisk datering: Datering efter kulturlagens indbyrdes relation og placering i forhold til hinanden.
7. For en detaljeret gennemgang af samtlige felters sammensætning af godstyper: se udgravningsberetning for ASR 1988.

Litteratur

- Danmarks Kirker*, Ribe Amt, 1984-2003.
- Dejn, Ole 1979: *Rig og fattig i Ribe: økonomiske og sociale forhold i Ribe-samfundet 1560-1660*.
- Kinch, J. 1869: *Ribe Bys Historie og Beskrivelse indtil Reformationen*.
- Madsen, Per Kristian 1999: *Middelalderkeramik fra Ribe*.
- Moltsen, Annine S.A. 2011: Lag-, makrofossil- og pollenanalyse fra Riberhus (ASR 1988). NOK rapport 08-2011.
- Nielsen, Ingrid 1985: *Middelalderbyen Ribe*.
- Søndergaard, Steffen 2002: Eksempler på Ribehuse fra 1850'erne og frem til omkring 1930. *By, marsk og geest 14*, 2002 s. 24-44.
- Søvsø, Morten 2010: Bebyggelsesmønstre. *Ribe Bys Historie 1. 750-1520*, s. 45-54.
- Trap, J.P. 1928: *Danmark*. 4. udg.

SUMMARY

New investigations in the west end of Ribe

In 2010, the streets in the western part of old Ribe town underwent a comprehensive scheme of renovation. Museum staff followed the work closely and extensively documented archaeological sections throughout the area affected by the renovation work. The four streets in question, Skt. Laurentii Gade, Albert Skeels Gade, Kongensgade and Skt. Clemens Gade are all modern dating back only to around 1900. The modern day streets are lined with houses built between the 1870's and the 1950's.

Throughout the course of the last two centuries, there has been continuous on-going antiquarian activity in the area, consisting both of finds handed into the museum and information gleaned from people living in the area. A number of small and other somewhat bigger excavations have also been carried out in this area. The big excavations were all carried out after 1980 and they are all located east of Skt. Laurentii Gade. Prior to the 2010 investigations, we knew very little about the area's topographical development.

The main results of the investigation are as follows. We can now document, that the area to the west was heavily influenced by wind bourn sand-deposits of up to 1 m in height, which had been deposited at various intervals over an unknown period of time. Deposition ceased in the 12th century and the area was developed for settlement. Settlement in the westernmost parts of the district disappeared at some point between the 14th and 15th centuries, whilst settlement activity along Skt. Laurentii Gade continued on until around 1600-1650. After ca. 1650 the area was probably utilized for horticultural purposes and was first settled again in the late 19th century.

This part of Ribe was heavily influenced by two monastic orders present in the area. The Franciscans, whose cloister lay in the southern part of the district and the House of the Holy Spirit; which was situated to the north. The 2010 investigation gave us some new information with regard to the building structures and layout of the Franciscan monastery. The cloister church lay to the north of the cloister garth and its church was surrounded by a graveyard with a smaller house south of this

again dating to between 1250 and 1500. The southern part of this area also produced traces of a cellar, several tiled floors and a large baking oven dating from the 15th century. This indicates, that the environs to the west of the medieval road were somewhat densely habited from the 12th century onwards up to ca. 1650. The cellar in question belonged to a house, which was demolished at some point between 1600 and 1650, during a period when other buildings in the vicinity gradually fell into disuse and were been torn down as a repercussion of the Danish Reformation.

In the western area of our investigations, the digging of a medieval canal between Stampemøllestrømmen and Riberhus, could be dated to between 1150-1400. The investigation also showed, that the canal was in use and had been carrying water. Pollen analysis from the canal gives us an indication of the surrounding landscape, which seems to have predominantly been an open landscape with grass pastures and scattered trees.

Ceramic finds from the southeast part of the investigation area, gave us new insights into the Late Medieval to Early Modern ceramic record in Ribe. Out of a total of circa 24.000 finds in all, the ceramic finds alone account for between 17.000 and 17.500 pieces. The great majority can be dated to between the 15th and 18th centuries. The ceramic record displays a very small amount of imported wares (6-8%) and the variety of ware types is indeed rather limited. Cooking and storage vessels together with dishes and jugs are the main types represented. This limited variety of vessels and types of ware seems to bear witness to a rather poor social environment, something that can be substantiated by the 17th century taxation lists available to us relating to this part of Ribe.

Camilla Post
Middelalderarkæolog
Rantakatu 2B 38
67100 Kokkola
Finland
clilleskat@gmail.com

