

# By, marsk og gæst



# By, marsk og geest 24

Kulturhistorisk årbog for Sydvestjylland



Forlaget Liljebjerget  
2012

By, marsk og geest er fagfællebedømt i henhold til Forsknings- og Innovationsstyrelsens retningslinier.

Redaktion: Mette Højmark Søvsø, Flemming Just, Kirstin Eliassen, Søren Mulvad og Mikkel Kirkedahl Lysholm Nielsen.

Lay-out: Lars Hammer.

Tryk: Wind Grafisk ApS, Haderslev.

©: 2012 Forlaget Liljebjerget.

Liljebjerget er Sydvestjyske Museers forlag.

Det blev oprettet i 1997 til minde om og med testamentariske midler fra Ellen og Christian Almhede.

Forlagets navn rækker tilbage til Anders Sørensen Vedel. Han udgav i årene 1591-92 otte bøger, der var "Prentet paa Liliebierget udi Ribe". Om disse bogudgivelser og trykkeriet se "By, marsk og geest 10" 1998.

ISBN 978-87-89827-31-5

ISSN 0905-5649

Bindets baggrundsillustration: Videnskabernes Selskabs Kort, 1811. Om dette kort, se "By, marsk og geest 13" 2001, s. 37-50.

Illustration på forsiden: Pillemaleri fra Ribe Domkirke, se s. 86.

Illustration på bagsiden: Teglsten med aftryk af barnefod, se s. 33, molling fra Krogsgård, se s. 78, knivskaft udformet som falkoner, se s. 5.

# Indhold

Elizabeth den Hartog	
On six Danish knife handles or hair parters shaped like falconers .....	5
<i>Om seks danske knivskafter eller hårdeletere udformede som falkonerer</i> .....	26
Morten Søvsø	
De arkæologiske spor efter barndom og ungdom, leg og spil i middelalderens Ribe .....	28
<i>The archaeological traces of childhood and youth, play and games in Medieval Ribe</i> .....	40
Jonna Nielsen	
Kønsforskelle og knoglefrakturer – En undersøgelse af skeletmateriale fra det middelalderlige Odense og Ribe.....	41
<i>Gender differences and bone fractures – a study of the skeletal material from     Medieval Odense and Ribe</i> .....	50
Kamma M. Poulsen-Hansen	
Om gammelt træ og nye dateringer – et dateret hus fra Sdr. Vejrup.....	51
<i>On the subject of old wood and some new dates – a dated house from Sdr. Vejrup</i> .....	54
Palle Siemen	
Under Krogsgård – arkæologiske undersøgelser 2002-2004.....	55
<i>Beneath Krogsgaard farm – archaeological investigations 2002-2004</i> .....	76
Palle Siemen	
En molling fra Krogsgård .....	78
<i>A bronze molling or washing bowl from Krogsgård</i> .....	82
Susanne Trudsø	
Ribe Domkirkes unikke pillemalier – en konserveringsmæssig udfordring .....	83
<i>The unique pillar paintings of Ribe Cathedral – a conservation challenge</i> .....	99
Jørgen Mikkelsen	
Ribes fattigforsorg i slutningen af 1700-tallet .....	101
<i>The poor relief system in Ribe at the end of the 18<sup>th</sup> century</i> .....	114
Søren Mulvad	
Fra magasinets gemmer – historien om en tepotte og dens ejere .....	115
<i>Stories from the Museums stores – the story behind a teapot and its owners</i> .....	116

# De arkæologiske spor efter barndom og ungdom, leg og spil i middelalderens Ribe

Af Morten Søvsø

*I vikingetidens, middelalderens og renæssancens Ribe levede og boede masser af børn, men de arkæologiske spor efter dem er forholdsvis få. Artiklen diskuterer mulige årsager til dette forhold og fremlægger de arkæologiske spor efter byens børn og andre barnlige sjæle, som har været forfaldne til leg og spil.*

## Indledning

I vore dage udgør barndommen og ungdommen veldefinerede livsafsnit, hvis mentale betydning og tidsmæssige udstrækning er vokset støt gennem de seneste hundrede år drevet frem af gunstige økonomiske vilkår i den del af verden, som Danmark er en del af. Dyrkelsen af barndom og ungdom gennemstrømmer det 21. århundredes vestlige kultur, selv om børn og unge ikke på noget tidligere tidspunkt i historien har udgjort en mindre del af befolkningen end nu.

Ud fra én betragtning kan barndom siges at være udtryk for et økonomisk overskud. Mængden af tilgængelige ressourcer for et barn vil ofte have indflydelse på, hvornår barnet må begynde at arbejde for at tjene til føden. For middelalderens vedkommende, hvor adgangen til fødevarer var anderledes begrænset end i dag, må det betyde, at barndom og dens forskellige materielle udtryk må forventes at være rigere repræsenteret i socialt velstillede sammenhænge end i fattigere.

Men også de mentale forestillinger om begrebet barndom har ændret sig gennem tiden. For blot at nævne ét eksempel kan man se på børns juridiske stilling, hvor barnet er gået fra en nærmest retsløs status i forhold til voksne til i vore dage at være begunstiget af en lang række særrettigheder, som udtrykt bl.a. i FN's børnerettighedskonvention.

Barndommens historie er typisk blevet studeret ud fra en sociologisk og mentalitetshistorisk synsvinkel, men man bør ikke glemme, at også arkæologien har gode muligheder for at kaste lys over emnet, da de oftest tavse arkæologiske kilder ikke er skabt med en hensigt for øje, men i højere grad fungerer som et mere passivt spejl af den fortidige virkelighed. De arkæologiske fund kan vise, hvor-

dan man egentlig gjorde og således være vigtige kilder til opfattelsen af børn og unge tidligere i historien. Man må dog også være bevidst om, at vikingetidens og middelalderens store underklasse af slaver, trælle og fattige ikke træder tydeligt frem i det arkæologiske materiale, da de netop ikke efterlod mange spor, som sidenhen kunne udgraves af arkæologer. Med andre ord må man nok gå ud fra, at det arkæologiske materiale vil have en tendens imod at overrepræsentere en materiel kultur, som var mere eller mindre forbeholdt samfundets øvre lag.

Fra byen Ribe foreligger et omfattende arkæologisk materiale, som også rummer spredte spor efter børn og unge. Disse fund og den fortolkning af de fortidige vilkår for børn og unge, som de lægger op til, er emnet for det kommende.

## Ribes arkæologi

Fundene fra Ribes fortid er ikke jævnt fordelte ud over byens lange historie. I stedet optræder de i en række distinkte, kronologiske grupperinger, som betyder, at fund med relation til børn og unge er klart bedre repræsenteret i nogle perioder end i andre. Dette må man have i bagehovedet i en samlet vurdering af fundene og deres udsagnskraft, og derfor vil det arkæologiske materiales overleveringsgrad kort blive opridset i det følgende afsnit.

Byen Ribe opstod allerede omkring år 700 e. Kr. og ligger ved den sejlbare Ribe Å, som strømmer ud i Vadehavet. Landevejene omkring Ribe trækker forbindelsestråde ud til både Øst- og Vestjylland, og det er efter alt at dømme denne gunstige kombination af en naturhavn med adgang til Vadehavet samt et vejnet med forbindelse til det meste

af Jylland, som er baggrunden for byens opståen og vigtige rolle som knudepunkt i Nordsøens handelsnetværk i både vikingetid og middelalder (fig. 1).

Ribe oplevede sin første handelsmæssige storhedstid i perioden fra ca. år 700-ca. 850. Den tidlige bydannelses mindede i sit layout om mange andre af tidens handelspladser; langs åen løb en gade omgivet af parceller, som husede de enkelte håndværkere og handlende. Hele handelspladsen var omgivet af en halvcirkulær, beskeden vold og voldgrav. Inden for volden er påvist forskellige former for bebyggelse, og hele det tidlige byområdets areal er beskedne 14 ha. Øst og nord for volden er fundet begravelser fra 7- og 800-årene. Fra denne fase af byens historie foreligger et stort og velbeholdt fundmateriale, som er stærkt præget af importerede varer udvekslet gennem Nordsøens handelsnetværk (Feveile 2006a).

I tiden derefter, fra ca. 850-1050, er de arkæologiske kilder til byens historie stort set tavse. Nye udgravninger ved Ribe Domkirke har påvist en kristen gravplads fra tiden før 1050, som synes at række helt tilbage til 800-årene (Søvsø 2011). Der kan være tale om den kirke, som missionæren Ansgar ved 800-årenes midte fik den danske konges tilladelse til at opføre. Ribe synes i denne periode primært at have spillet en rolle som kristent center, og indtil videre er det ikke lykkedes at påvise spor efter hverken handelsplads eller bebyggelse. Fra denne fase af byens historie er fundene indtil videre meget få.

Ved 1000-årenes midte gik Ribe ind i sin anden storhedstid. I løbet af få årtier opstod middelalderens by med centrum omkring Domkirken. I perioden frem til o. år 1300 blev der dannet op til (i dag) 5 m tykke kulturlag, og byen bredte sig på begge sider af Ribe Å. Da Ribe nåede sit højdepunkt i 1200-årene, udgjorde det befæstede areal ca. 80 ha (Feveile/Søvsø 2010). Denne fase af byens historie er meget fundrig og rummer desuden mange fund af organisk materiale. Som også tidligere er fundbilledet stærkt præget af byens handelskontakter med Rhinegnene, Nederlandene og områderne omkring Den Engelske Kanal.

I senmiddelalder og renaissance synes byens internationale kontakter at aftage, måske som en konsekvens af Hansaens stærke position i samti-

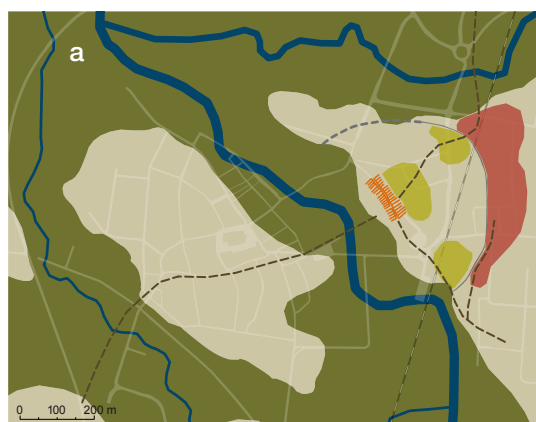


Fig. 1. a. Ribe i 800-årene. Den tidlige bydannelses lå på nordsiden af Ribe Å og bestod af en central handelsgade parallel med åen, hvor varer blev fremstillet og handlet. Bydannelsen var omkranset af en halvcirkelvold, som indesluttede et areal på 14 ha. Nord og øst for volden ligger gravpladser. b. Ribe o. 1225. Byen breder sig på begge sider af Ribe Å med tyngdepunkt omkring Domkirken på sydsiden. Der ligger seks sognekirker og et nonnekloster i byen. Arealet inden for voldene er ca. 80 ha.

a. Ribe during the 9th century. The early town settlement lay on the northern side of the river Ribe and consisted of a central trading street, where goods were traded and manufactured running parallel to the river. The town site was encompassed by a half-circle ditch and bank, which enclosed an area of 14 ha. North and west of the ditch lay burial grounds. b. Ribe around 1225. The town has spread to both banks of the river Ribe with a focal point centred around the cathedral on the southern bank. There were six parish churches and a nunnery in the town. The area enclosed and protected within the town ditch was now ca. 80 ha.

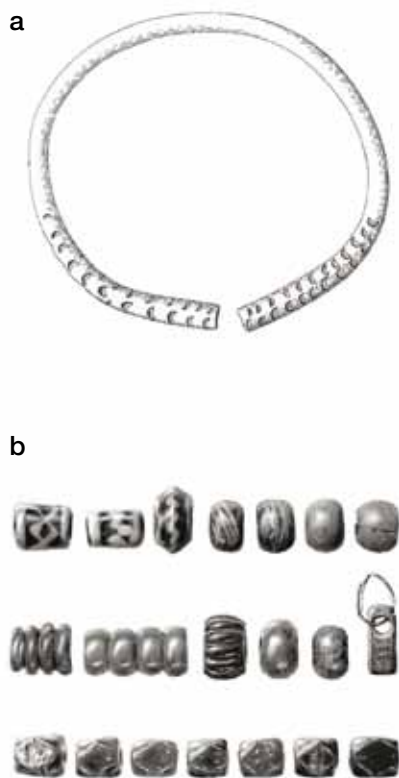


Fig. 2. a. Bronzearmring med stempelornamentik fra 8. årh. Sad om højre håndled på et 14-15-årigt barn udgravet i 1972 (ASR 43M70, Grav O). b. Perlekæde fra jordfæstegrav fra 8. årh. Den gravlagte var et barn på ca. 10 år begravet med en perlekæde om halsen, (ASR 8 G10). c. Kristen grav fra 10. årh. udgravet 2009 ved Ribe Domkirke. Den gravlagte var et barn på ca. 6 år, som blev begravet med en perlekæde om halsen (ASR 13 G1133).

a. A bronze arm ring, with a stamped decoration from the 8<sup>th</sup> century. It lay in the grave still resting around the wrist of a 14-15 year old child excavated in 1972. b. A bead necklace from an interred grave from the 8<sup>th</sup> century. The buried child aged around 10 years of age was interred with the necklace around the neck. c. A Christian grave from the 10<sup>th</sup> century excavated in 2009 by Ribe Cathedral. The interred was a child of about 6 years of age, who had been buried with a necklace around the neck.

den. Der sker en ændring i byens affaldshåndtering, som betyder, at der ikke i samme omfang som før deponeres kulturlag i byen, og i det hele taget ligner det arkæologiske materiale fra senmiddelalderens Ribe nu mere fundene fra andre større, danske byer. Samlet set er fundene fra denne fase af byens historie også talrige, men mange fund er ikke fremkommet i systematiske arkæologiske undersøgelser, men er havefund m.m. Organisk materiale er som oftest ikke bevaret.

### De begravede børn

I det 8. og 9. århundredes Ribe mødtes handlende fra nær og fjern. Den brogede etniske mangfoldighed må antages også at afspejles i markedspladsens gravpladser, hvoraf små dele er lokaliseret og udgravet i områderne nord og øst for markedspladsen (Feveile 2006a, 2006c). Indtil videre er ca. 37 hedenske grave påvist og udgravet, heraf to jordfæstegrave, mens resten var brandgrave i vidt forskellige udgaver. Kun en ganske lille del af

gravpladsområdet er undersøgt. De to kendte jordfæstegrave stammer begge fra 8. årh. og er barnegrave (fig. 2 a+b).

Den første fundne grav, ASR 43M70 Grav O, blev undersøgt i 1972. Afdøde lå på ryggen i N-S-retning og med hovedet i syd. Armene lå ned langs siden og om højre håndled fandtes en bronzearmring med stempelornamentik. Ved venstre hofte lå en samling dårligt bevarede jernringe og jernnåle, hvis funktion er uafklaret. På baggrund af de bevarede tænder er afdødes alder anslået til 14-15 år, mens kønnet er uafklaret. Graven dateres i kraft af armreringen til det 8. årh. (Bencard/Jørgensen 1990, Bennike 2004, Nielsen 2004).

I 1989 undersøgtes endnu en barnegrav, ASR 8 G10. Også her var der tale om N-S-orienteret jordfæstegrav med hovedet i syd. Afdøde lå i hockerstilling på venstre side. Ved hovedet fandtes rester af en perlekæde bestående af 19 glasperler, et ravvedhæng samt et ikke nærmere bestemt stykke bly. På baggrund af tandstudier er afdødes alder anslået til 10 år ± 2 år og barnet opfattes som en pige. Kombinationen af perler tyder på en datering til anden halvdel af 8. årh. (Feveile 2006c).

Nylige udgravninger ved Ribe Domkirke har påvist en kristen gravplads, hvis funktionstid ligger før 1050, og som muligvis rækker helt ned i det 9. årh. Udgravningen afdækkede blot 127 m<sup>2</sup>, og i alt 12 tidlige grave blev undersøgt, heriblandt graven ASR 13 G1133 (fig. 2c). Den afdøde lå på ryggen med hovedet i vest og armene ned langs siden. Den formodede trækiste var samlet med jernsøm. Ved hovedet fandtes rester af en perlekæde bestående af 9 perler; 7 af glas, 1 af rav samt meget nedbrudte sfæriske korrosionsskaller, som sidenhen er bestemt som sølv – nok rester af en sølvblikperle. Perlerne er slidte og kan ikke dateres med sikkerhed, men lignende perlekæder kendes fra grave dateret til det 10. årh. (Christiansen/Sarauw 2010, Roesdahl 1977, Søvsø 2009) På baggrund af tandstudier er alderen fastslået til 5-7 år, og også her er der nok tale om en pige (Søvsø 2011). På samme tidlige gravplads fandtes yderlige tre barnegrave, hvor afdødes alder kunne bestemmes til hhv. 0, 3-4 og 12-14 år.

Disse grave er vigtige kilder til opfattelsen af børn og unge i det tidlige Ribe c. 700-1050. De viser, at også børn bar smykker og kunne få en om-

hyggelig begravelse. Det er vanskeligt at udtale sig om de pågældende børns sociale status i datidens samfund, men alle må nok antages at have tilhørt de højere sociale lag.

I takt med Ribes fremvækst i tiden efter ca. 1050 grundlægges en række sognekirker, klostre, hospitaler, kapeller m.m., som alle havde tilhørende kirkegårde. Alle på nær to blev nedlagt ved reformationen, og på disse nedlagte kirkegårde er der foretaget en række udgravninger gennem tiden. Der foreligger et stort antropologisk materiale, men det er ikke tilbunds gående bearbejdet (Jantzen/Kieffer-Olsen/Madsen 1994).

I tiden efter middelalderen var der kirkegårde ved Domkirken og S. Katrine Kirke, det tidligere dominikanerkloster. På både de middelalderlige og eftermiddelalderlige kirkegårde optræder barnegrave naturligvis hyppigt som en refleksion af datidens høje børnedødelighed. De begrænsede antropologiske undersøgelser synes at vise, at emaljehyppoplasier, som er en mangeldefekt forårsaget af alvorlig fysisk stress som følge af sygdom eller fejlernæring, er almindeligt forekommende også blandt grave tilhørende byens mere velstillede borgerskab. Nylige udgravninger ved Domkirken har blandt andet frembragt et stort eftermiddelalderligt materiale, som har givet særligt gode oplysninger for perioden ca. 1650-1738. Der er tale om begravelser foretaget i Domkirkens processionsgang, som fra det 16. årh. og frem til nedrivningen i 1738 var en populær begravelsesplads for byens borgerskab (Fig. 3). En prisliste fra 1582 fortæller, at en gravplads i selve kirken kostede 10 daler, i processionsgangen 4 daler, i processionsgangens gård 2 daler og på den øvrige kirkegård ½ daler. Man må antage, at prislisten er en omtrentlig afspejling af de gravlagtes sociale og økonomiske status.

Det er et tilbagevendende træk ved begravelser fra denne tid, at også nyfødte begravnes i egen kiste. I en række tilfælde er fundet knappenåle ved hovedet. De stammer fra kvindernes hovedlin og viser, at også nyfødtes køn blev markeret ved gravlæggelsen.

### **Børnenes klædedragt**

I billedlige kilder fra middelalderen er børn oftest klædt som små voksne. Kun størrelsen synes at af-



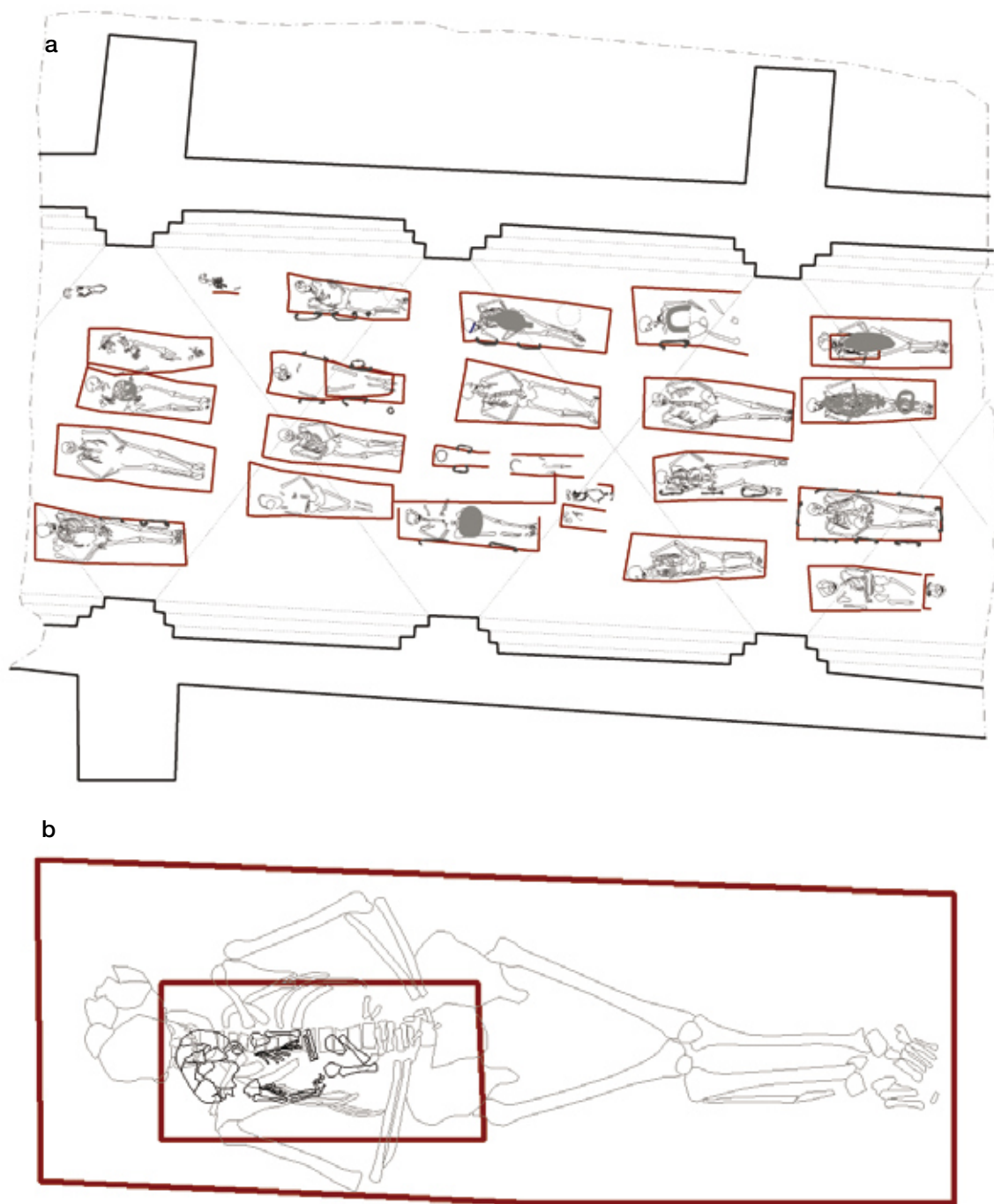


Fig. 3. a. Den yngste gravhorisont i processionsgangen ved Ribe Domkirke. 1690-1738. Børn, selv nyfødte, begravet i individuelle kister. b. Udsnit. En kvinde på ca. 40 år blev omkring år 1700 begravet med et nyfødt barn stående i sin egen kiste ovenpå. Der må være tale om en mor, som er død i barselsseng (ASR 13 G1026-27).

a. The youngest grave horizon in the processional way of Ribe cathedral. 1690-1738. Children, even newly born infants are buried in individual coffins. b. Section. A women of about 40 years of age who was buried around 1700 with a new born baby resting in its own coffin directly above. This must be a mother, who died in childbirth.



Fig. 4. a. Atlant fra midtskibets hvælv i Ribe Domkirke. Motivet er en allegori på styrke: Ungdommen træder alderdommen under fode. Den udtrykfulde unge mand bærer ynglingekrans og moderigtig kjortel. Fremstillet i Rhinegnene 1225-1250. b. Teglsten med aftryk af barnefod. Spor efter ulydigt barn eller børnearbejde i Ribes teglværker? ASR 13x436.

a. The figure Atlas from the vault of the main nave of Ribe Cathedral. The allegoric figure represents strength: Youth treads old age underfoot. This expressive young man bears the favourites wreath and sports the fashionable dress of the era. Carved in the Rhineland area 1225-1250. b. A brick with the impression of a child's foot. Is this the trace of a disobedient child or a child worker in the brickyards of Ribe?

gøre om dragt og dragttilbehør har været tiltænkt et barn, en voksen eller måske en lille voksen? I praksis vil det sige, at man kun sjældent vil kunne placere en genstand med relation til klædedragt i enten børnenes eller de voksnes verden, og på baggrund af de billedlige kilder må man konkludere, at en eventuel særstatus for børn ikke synes at have været udtrykt gennem klædedragten (fig. 4a). Kun læderfodtøjet, som der foreligger en del fund af fra Ribe, kan i nogle tilfælde med sikkerhed tilskrives børn, men snit eller form synes ikke at adskille sig væsentligt fra de voksnes sko. Særligt sålernes ofte velbevarede aftryk af bærernes fødder bringer os i nogle tilfælde helt tæt på et barn. En del af børnene synes i dele af året at have gået med bare fødder. I hvert fald kendes flere teglsten med aftryk af bare barnefødder, og dette fænomen, som også kendes fra andre byers middelalderlige teglsten, kan tolkes på mindst to måder: Enten som udtryk for et ulydigt barn, som ikke har kunnet modstå lysten til at føle det bløde ler mellem tærne eller som udtryk for barfodede børnearbejdere i byens teglværker (fig. 4b).

Der foreligger ikke mange tekstilfund fra Ribes middelalderlag, og de bidrager ikke med væsentlige oplysninger om børnenes klædedragt. Blandt dragttilbehøret kendes en række små genstande, som kan have tilhørt børn, men afgøres med sikkerhed kan det ikke (Fig. 5).



Fig. 5. Ringspænde af kobberlegering med indlagt glas. Anden halvdel af 12. årh. Spændet måler blot 17 mm i diameter og kan måske have tilhørt et barn. ASR 2089x14.

A ring brooch of copper alloy with inlaid glass, from the second half of the 12<sup>th</sup> century. The brooch measures just 17 mm in diameter and can perhaps have belonged to a child.

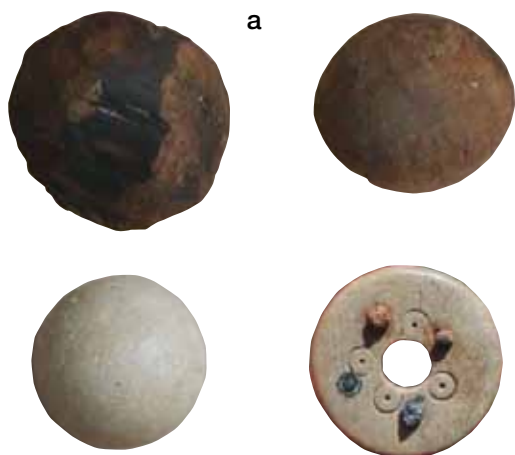
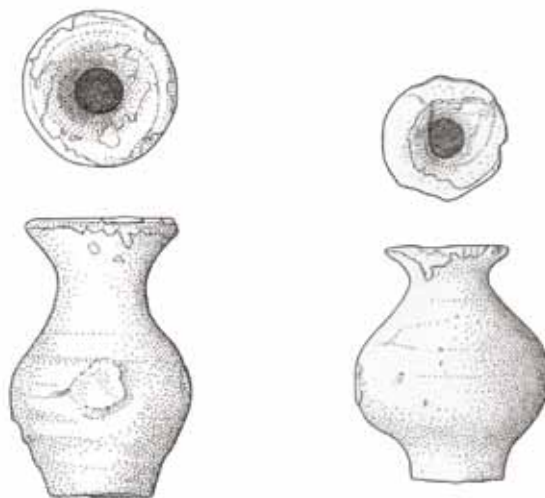


Fig. 6. a. Skårne og drejede kugler af træ og sten er den hyppigst forekommende form for legetøj fra Ribes middelalder (ASR 2163x25, ASR13x164). Hjulet er fremstillet af tre sammennittede benplader og bærer tydeligt præg af slid. Det kan have siddet på en vogn eller indgået i et understel på et stykke legetøj (ASR 2089x111). b. Komplet rangle af ældre glaseret rødgods, 13. årh. (ASR 8M75 D16017). To små flasker af hvidbrændende ler med luster-agtig glasur. Begge indeholder en lille lerkugle og rummer ikke mere end omkring 1 cl. De kan bruges som fløjter, men en anden mere symbolsk præget anvendelse kan heller ikke udelukkes. 12.-13. årh. (ASR 366x1, ASR M8239).

a. Carved and turned marbles of wood and stone are the most commonly occurring form of toy recovered from the medieval layers of Ribe. The wheel has been constructed from three bone plates riveted together and all show clear signs of wear and tear. It could have belonged to a wagon or was part of some undercarriage from a toy. b. A complete rattle made of an older type glazed red ware from the 13<sup>th</sup> century. Two small flasks of fired white clay with a shiny glaze. Both contained a small clay pellet and had a volume of no more than 1 cl. They can be used as whistles, but another and more symbolically tinged usage cannot be dismissed. 12<sup>th</sup>-13<sup>th</sup> century.



b



## Legetøj

Det almindeligst forekommende fund af legetøj fra kulturlagene under Ribe er forskellige former for kugler (fig. 6a). De kendes som både naturligt dannet kugleflint og i forskellige former for tildannet sten, blandt andet tuf, og størrelsen er typisk mellem 2 og 5 cm i diameter. Kugler i samme størrelse kendes også i træ, både drejet eller skåret ud. For stenkuglernes vedkommende kan man vel ikke udelukke, at de også kan have været kasteskyts, men det kan ikke gælde trækuglerne. Først fra senmiddelalderen synes mindre kugler af brændt

ler – marmorkugler – at optræde i fundene. Deres diameter svinger mellem 1 og 2 cm, og de kendes både i lertøj og stentøj.

Også små hjul, typisk med en diameter omkring 4 cm og fremstillet af enten træ eller ben kendes fra lagene fra 12.-14. årh. (fig. 6a). Eksemplaret af ben fremviser tydeligt mekanisk slid i akselhullet, og hjulene kan have siddet under en legetøjsvogn eller måske en hest?

Gennemborede fodrodsknogler fra større husdyr er en anden typisk fundgruppe i byens middelalderlige kulturlag.



Fig. 7. Spillebrikker. Øverst fra venstre: Hvelvet spillebrik af tak, sandsynligvis fra Hnefatafl, 8. årh., ASR 9x400. To spillebrikker skåret af ben fra en kuller, 11. årh., ASR 13x484 og x322. Nederst fra venstre: Skakbrik (?) af kalksten, 12. årh., ASR 2162x1, Skakbrik (?) af træ, ASR 1070x54, terning af ben, 13. årh., ASR 13x483.

Gaming pieces. Above from the left: A dome shaped gaming piece of antler, probably belonging to a Hnefatafl set, 8<sup>th</sup> century. Two gaming pieces carved from haddock bone, 11<sup>th</sup> century. Bottom from left: A chalk stone chess piece (?), 12<sup>th</sup> century, a wooden chess piece (?), a bone gaming dice, 13<sup>th</sup> century.

Fra Ribe er indtil nu identificeret tre rangler af lertøj (fig. 6b). Den ene er hel og rummer endnu en lerkugle. Den stammer fra en brønd, som af udgraveren dateres til 13. årh. Ranglen er 7,8 cm lang og fremstillet i ældre glaseret rødgods (Madsen 1991). Desuden kendes skår af to rangler i Andenne-gods, som begge stammer fra 12. årh., ASR 13x479. Disse er først identificeret i 2010, og det er tænkeligt, at der gemmer sig skår af flere i samlingen. Ranglerne udgør en interessant fundgruppe, som viser, at der også blev fremstillet genstande specifikt til helt små børn. Størrelsen og udformningen synes at udelukke anden anvendelse end som netop rangler til helt små børn.

Også små lerflasker indeholdende en lille lerkugle kendes der en hel del eksempler på fra Ribe (Madsen 1991). Det er ganske små flasker med uadbøjjet, trompetformet munding (fig. 6b). Rum-

indholdet er næppe mere end 1-2 cl, hvoraf lerkuglen optager en del, og den lille åbning har ikke gjort det let at få et eventuelt indhold ud. De optræder allerede i lagene fra slutningen af 12. årh. og er yderligere interessante ved ofte at have metallisk skinnende lusterglasur – en glasurteknik, som ellers ikke anvendtes i Nordvesteuropa på dette tidspunkt. De fleste er fremstillet af hvidbrændende ler, og miniatureflaskerne kan også optræde med brunlig eller grøn glasur. Anvendelsen er en smule gådefuld. Hvis der er tale om legetøj kan de måske anvendes som fløjter. En anden mulighed er, at der er tale om symbolske beholdere måske erhvervet ved pilgrimsmål eller lignende.

Ved udgravninger i byens hovedgade, Sønderportsgade, er i lag fra 13. årh. fundet to snurretoppe af træ, ASR 1843 x232, 237. De er hhv. 8,5 og 6,4 cm høje og skåret ud af en gren.

## Spillebrikker

Der kendes en større mængde spillebrikker fra Ribe (fig. 7). I lagene fra 8.-9. årh. synes der udelukkende at være tale om små hvælvede brikker fremstillet af typisk rav eller tak/ben. De veksler i størrelse fra lidt over 1 cm i diameter til omkring 3 cm. Formen minder om de brikker, der forbindes med spillet hnefatafl – Kongens bord – og det må anses for at være en sandsynlig anvendelse, selv om anvendelsen til andre spil med uniforme brikker heller ikke kan udelukkes.

I lag fra tiden o. 1100 er fundet en række groft skårne spillebrikker fremstillet af knogler fra fiskearten kuller. De lettere koniske brikker kendes i tre forskellige udgaver med hhv. ingen top, én top eller to toppe. Dette udtrykker muligvis et hierarki, uden at det dog kan fastslås hvilket spil, brikkerne har været anvendt til.

Der kendes kun ganske få brikker, som med sandsynlighed kan bestemmes som skakbrikker. I Hundegade er fundet en ca. 4 cm høj antropomorf spillebrik af kalksten i lag fra anden halvdel af 1100-årene. Den sikkert udskårne figur er nu slidt og sekundært udsmykket. Den må ud fra materialet at dømmes være importeret. Fra Grønnegade stammer en 4,8 cm høj udskåret træbrik af keglestubform.

Terninger kendes indtil videre ikke i lag ældre end slutningen af 1100-årene. De fleste er fremstillet af ben og forekommer almindeligt i de rige kulturlag fra 13.-14. årh. Benternerne synes udelukkende at være fremstillet af mellemfodsknogler fra kvæg, som kan levere et kubisk råemne på omkring 1 cm i sidelængde. Øjnene er markeret med punktcirkler og på de fleste sidder øjnene placeret efter systemet 1 modsat 2, 3 modsat 4 og 5 modsat 6. Der kendes dog også enkelte terninger, hvor de modstillede sider sammenlagt giver summen 7, som det også er reglen i dag. Fra en udgravning i Vægtergade foreligger et større affaldsmateriale fra et benværksted aktivt i tiden o. år 1200. Blandt benmagerens produkter var også terninger (Klemensen 2000).

Fra Ribe kendes indtil videre kun én blyudstøbt fodrodsknogle fra kvæg, ASR 2220 x1. De blev anvendt som kegler i keglespil og deres sjældenhed i Ribe skyldes nok mest de generelt fundfattige kulturlag fra senmiddelalderen.

## Marionetter og musik

I Ribes kulturlag fra 12.-14. årh. er gennem årene fundet en række mindre lerfigurer af form som mennesker eller dyr. Indtil videre er fundet to munke, tre heste, en ræv (?), en løve (?) og en and (fig. 8). De forekommer både i hvid- og rødbrændende ler og med både grøn og klar glasur og må være fremstillet i forskellige geografiske områder. Der er paralleller i fund fra øvrige nordvesteuropæiske byer og et fælles træk er, at de typisk under bunden har et lille hul, som ikke synes at have haft med fremstillingsprocessen at gøre. Hullet kan anvendes til at montere figurene på en pind, og de bør nok opfattes som marionetter. Som sådan kan de have været anvendt af både børn og voksne, og de giver et sjældent indblik i det verdslige forestillingsliv, som er langt dårligere overleveret end det kirkelige. Måske har figurene været anvendt i en form for dukketeater?

En helt særlig marionet er den hulstøbte ”påfuglemand”, ASR 2089x69, som blev fundet i lettere deformeret stand i Dagmarsgade i lag fra 1200-årene. Den detaljerige bly/tin-figur er støbt i en todelt form og var oprindeligt tredimensionel og fornedet udstyret med et hul til montering på et skaft. Figuren forestiller en mand med stor næse, tykke læber, hageskæg og en spids hue. Fuglekroppen kan i kraft af halen identificeres som en påfugl. Der kendes en række lignende figurer både fra England og kontinentet (Spencer 1998). Deres baggrund er ukendt, men eksemplaret fra Ribe synes at have træk, som minder om samtidens fremstillinger af jøder, og måske skal figuren opfattes som en jødisk karikatur – måske en i samtiden velkendt figur? Også her kan der være tale om en marionet fra en form for dukketeater, måske i stil med den velkendte scene fra Hortus Deliciarum, hvor to unge mænd leger med riddermarionetter (Forsyth/Egan 2005, 61).

Det hyppigst forekommende musikinstrument er fløjter af ben eller træ. Ofte er de fremstillet af lårbensknoglen fra et lam. Der kendes en håndfuld efterhånden, og de forekommer allerede fra o. år 1100. Der kendes også et mindre antal jødeharper, mens der indtil videre kun er fundet én stemmeskrue fra et strengeinstrument.



Fig. 8a. Lermarionetter fra Ribe. På figurerne, hvor bunden er bevaret, ses et hul til en styrepind. Munke (ASR 1200x590, ASR 52/64 R5978). Ræv (?) (ASR 15x1, And (?) ASR 52/64 R4375), Heste (ASR MD89 D200, ASR 30M70 D1667). Alle stammer sandsynligvis fra 12.-13. årh. og har vel været anvendt i en form for dukketeater. Størrelsen varierer mellem 2,4 og 5 cm.

Clay puppets from Ribe. A hole can be observed on the figures with a preserved lower part for a holding stick. Monks, a fox (?), a duck (?), a horse. All most probably datable to the 12-13<sup>th</sup> centuries and have more than likely used in some form of puppet theatre. The size varies between 2,4 and 5 cm.



Fig. 8b. Hulstøbt marionet forestillende en påfuglemand. Fundet i lag i Dagmarsgade stammende fra det 13. årh. Den detaljerede figur kan muligvis opfattes som en jødisk karikatur, og lignende figurer er fundet i både England og på kontinentet. Afslutningen fornedden viser, at figuren oprindeligt var monteret på en rund pind (ASR 2089x69).

A hollow cast puppet symbolizing a peacock man. It was recovered from layers in Dagmargade dating from the 13<sup>th</sup> century. The detailed figure can possibly be interpreted as a Jewish caricature and similar figures have been found in both England and on the continent. The bottom piece shows clear signs of having been attached to a round stick.



Fig. 9. Skolemesterens bolig, Puggård, under restaurering i ca. 1912. Bygningen består af et ældre, kvadratisk stenhus til højre i billedet, som i senmiddelalderen udvides kraftigt.

*The school principles residence, Puggård during restoration work in 1912. The building comprises of an older quadratic stone house on the right of the picture, which was extensively extended during the Late Middle Ages.*

### Skolevæsenet i Ribe

De første skoler i Danmark blev grundlagt ved domkirkerne og havde som formål at uddanne præster til besættelse af landets voksende antal af kirkelige embeder. Ribe Domkapitels stiftelsesbrev fra 1145 omtaler også en skole, som altså må have været i funktion på den tid, men hvor skolen lå, vides ikke. En sandsynlig placering kunne være i det til domkirken knyttede kannikekloster, som synes at have ligget på domkirkens sydside. Forstanderen for domskolen bar titlen Scholasticus og var ofte medlem af domkapitlet. En Bonefacius Scolasticus er omtalt i 1160'erne og en Johannes Scolasticus i 1232. I løbet af 1200-årene synes skolen at være flyttet til Puggårdsgade. I 1278 oprettede biskop Tyge 120 fripladser for fattige peblinge fra Ribe Stift ved skolen. I 1298 stiftede biskop Kristian et kollegium ved skolen for 20 fattige peblinge. Til stiftelsen hørte et kapel viet til

Skt. Mikkel samt et stenhus, skolemesterens bolig, som efter alt at dømme er identisk med det endnu bevarede stenhus Puggård. Det består af et mindre, nærmest kvadratisk stenhus på 6,8 x 7,4 m, som oprindeligt synes at have haft tre stokværk og altså fremstået som et mindre tårn. Dette ældre hus er ikke blevet grundigt undersøgt, men ud fra hustypen at dømme kan det ikke udelukkes, at der er tale om det stenhus, som omtales i 1298. I senmiddelalderen udvides bygningen mod vest med en tilbygning med store vinduer mod syd. Der er aldrig foretaget arkæologiske undersøgelser i området, og hverken placeringen af selve skolebygningen eller Skt. Mikkels kapel er kendt med sikkerhed.

Omkring år 1500 flyttedes skolebygningen til en placering lige vest for Domkirken på hjørnet af Skolegade og Grydergade. Her er endnu bevaret en rest af et stenhus, som udgjorde en del af skolen, men huset er ikke blevet undersøgt nærmere. Der

er heller ikke foretaget udgravninger på stedet. Skolen lå på dette sted indtil 1856.

### Konklusion

Blandt fundene fra det 8. og 9. århundredes Ribe optræder spor efter børn kun sjældent. Der foreligger ganske få fund af lædersko, som sammen med fundet af to barnegrave viser, at børn har været til stede, men de træder ikke tydeligt igennem i det arkæologiske materiale. Det kan meget vel skyldes, at antallet af børn på markedspladsen i Ribe har været forholdsvis beskedent. Det tidlige Ribe har primært været mødested for handlende, som kom fra både nær og fjern, og det er muligt, at mængden af kvinder og børn har været forholdsvis begrænset. Der kan have været en del børn i form af slaver, men de afsætter ikke direkte spor i det arkæologiske materiale. Det er dog en vigtig pointe, at der på flere steder i byen er fundet både hedenske og kristne barnegrave, som viser, at også børn var til stede og kunne få en omhyggelig begravelse. Det er dog muligt, at disse barnegrave alle tilhører de højere sociale lag.

Med Ribes store fremvækst i det 11. årh. udviklede byen sig til en permanent bebyggelse for en større gruppe mennesker. Mange børn levede nu i byen, og der begynder at optræde få og spredte spor efter dem i det arkæologiske materiale. Særligt lerrangerne, som kendes allerede fra det 12. årh., er interessante, da de utvetydigt viser, at der blev fremstillet genstande specifikt til helt små børn, endda i det prestigebetonede Andenne-gods. De må nok opfattes som luksusvarer.

Også gruppen af små lerfigurer er interessant. De kendes fra det meste af Nordvesteuropa fra det 12.-14. årh. og bag deres udbredelse må ligge et fælles sæt forestillinger om deres symbolik og anvendelse. Måske som marionetter i en form for dukketeater.

Arkæologisk set har vi det bedste kendskab til bylivet i Ribe i 12.-14. årh., hvor tykke kulturlag dannedes i byen. Fra denne fundrige periode stammer de fleste af legetøjsfundene fra Ribe, og gennemgående er de fremstillet af billige, forhåndenværende materialer som sten, træ eller ben. Den samlede mængde fund er beskedent, hvilket nok tyder på, at mængden af legetøj har været forholdsvis begrænset og nok i et vist omfang været forbe-

holdt det mindretal af børn, hvis forældre havde råd til at give deres børn en barndom.

### Litteratur

- Bencard, M., L. B. Jørgensen 1990: Excavation and Stratigraphy. I: M. Bencard, L. Bender Jørgensen, H. Brinch Madsen (eds), *Ribe Excavations*, Vol. 4, s. 15-167.
- Bennike, P. 2004: The Human Remain. I: M. Bencard, A. Kann Rasmussen, H. Brinch Madsen (eds), *Ribe Excavations*, Vol. 5, s. 53-60.
- Christiansen, T. Trier, T. Sarauw 2010: Vognfaddingrøven fra Sønder Tranders. I: *Årsberetning 2009. Nordjyllands Historiske Museum*, s. 71-76.
- Feveile, C. 2006a: Ribe på nordsiden af åen, 8.-12. århundrede. I: C. Feveile (ed) *Ribe Studier*, Bd. 1.1, s. 13-63.
- Feveile, C. 2006b: Mønterne fra det ældste Ribe. I: C. Feveile (ed) *Ribe Studier*, Bd. 1.1, s. 279-312.
- Feveile, C. 2006c: ASR 8 Rosenallé. I: C. Feveile (ed) *Ribe Studier*, Bd. 1.1, s. 65-118.
- Feveile, C., M. Søvsø 2010: The fortifications of Ribe from the 9th Century to around the year 1500. I: M. Gläser (ed), *Lübecker Kolloquium zur Archäologie im Hanseraum VII. Die Befestigungen, Lübeck*, s. 813-823.
- Forsyth H., G. Egan 2005: *Toys, Trifles and Trinkets. Base-metal Miniatures from London 1200 to 1800*. London.
- Jantzen, C., J. Kieffer-Olsen, P. K. Madsen 1994: De små brødres hus i Ribe. I: *Mark og Montre*, s. 26-36.
- Klemensen, M. F. 2000: Et middelalderligt benværksted – arkæologiske undersøgelser på Vægtergade 2 i Ribe. I: *By, marsk og geest 12*, s. 29-46.
- Madsen, P. K. 1991: Mittelalterliche bleiglasierete Miniaturgefäße aus Ribe. I: H. Lüdtker and R. Vossen (eds), *Töpferei und Keramikforschung 2*, Bonn.
- Nielsen, K. Højlund 2004: The Bronze, Silver and Lead Artefacts in the 8<sup>th</sup> Century Deposits and some Pre-medieval Single Finds, in: M. Bencard, A. Kann Rasmussen, H. Brinch Madsen (eds), *Ribe Excavations*, Vol. 5, s. 61-82.
- Roesdahl, E. 1977: Fyrkat. En jysk vikingeborg II,



*Nordiske Fortidsminder Serie B* – in quarto, København.

Spencer, B. 1998: Pilgrim Souvenirs and Secular Badges. *Medieval Finds from Excavations in London*.

Søvsø, M. 2006: Arkæologiske undersøgelser i Sønderportsgade – Ribes hovedgade gennem 900 år. I: *By, marsk og geest* 18, s. 5-33.

Søvsø, M. 2007: Arkæologiske undersøgelser i Ribes Dagmarsgade – topografi og bebyggelsesstruktur i de ånære områder, in: *By, marsk og geest* 19, s. 17-48.

Søvsø, M. 2009: I hjertet af Ribe. I: *Skalk* 4:2009, s. 3-8.

Søvsø, M. 2010: Tidligkristne begravelser ved Ribe Domkirke. I: *Arkæologi i Slesvig* 13, Neumünster, s. 147-164.

## SUMMARY

### *The archaeological traces of childhood and youth, play and games in Medieval Ribe*

Among the finds from the 8<sup>th</sup> and 9<sup>th</sup> centuries in Ribe, traces relating to children occur only rarely in the archaeological record. There are only a few finds of leather shoes, which seen together with the finds from two child burials, show us that children were present, but they do not shine through very clearly in the archaeological material. It could well be, that the actual number of children present on the market place of Ribe was relatively modest. The early settlement of Ribe would primarily have been a meeting point for traders, who came from far and wide and it is not unthinkable, that the true numbers of women and children accompanying them would have been limited. There could have been numerous children amongst the many slaves in the town, but these have not laid down any eye-catching marker in the material revealing their presence. It is however an important point, that a number of both Christian and Pagan children's burials have been unearthed at a number of locations throughout the town site (fig. 2, 3). This shows, at the very least, that children were present and that they were seen as worthy of a careful and personal burial. It is possible though, that all of these burials belong to the upper social echelons of their era.

The great surge and expansion of Ribe in the 11<sup>th</sup> century saw the town develop to a permanent sett-

lement for a large group of people. Innumerable children must now have lived in the town and it is at this point, that some few and far between traces of them begin to crop up in the archaeological records. Especially the clay rattles, which are known of from the 12<sup>th</sup> century are interesting, as they unequivocally state, that some specific items at least were produced to and for children and small infants – even in the form of the prestige laden Andenne wares. These must be interpreted as luxury items (fig. 6).

The group of small clay figurines is also quite interesting. There are similar contemporary references and finds from the most of Northwest Europe dating from the 12<sup>th</sup>-14<sup>th</sup> centuries and behind the spread of the figurines must lie some common set of ideas about the symbols and use associated with them. Perhaps they were used as puppets in some form of puppet theatre? (fig. 8).

Archaeologically speaking our best knowledge of town life in Ribe stems from the 12<sup>th</sup>-14<sup>th</sup> centuries, where thick cultural layers were deposited in the town. It is from this period, rich in finds material, that we have the majority of our toys from Ribe. They are generally manufactured from cheap, readily available materials – such as stone, wood or bone. The entire corpus of finds is quite modest, which probably indicates, that the original distribution and quantity of toys was relatively limited and was to a certain extent probably reserved for the minority of children, whose parents could afford to give them a childhood.

Morten Søvsø  
Museumsinspektør  
Sydvestjyske Museer  
Tangevej 6, 6760 Ribe  
mosvs@sydvestjyskemuseer.dk

