

BY, MARSK OG GEEST



By, marsk og geest 26

Kulturhistorisk tidsskrift
for Sydvestjylland



Forlaget Liljebjerget 2014

**By, marsk og geest er fagfællebedømt i henhold til Forsknings- og
Innovationsstyrelsens retningslinier.**

**Redaktion: Mette Højmark Søvsø, Søren Mulvad, Bo Ejstrud, Gudrun Gormsen,
Flemming Just, Niels Algren Møller, Morten Søvsø, Sine Kristensen.**

Layout: Kirk & Holm.

Tryk: PE-offset

Copyright: 2014 Forlaget Liljebjerget

**Liljebjerget er Sydvestjyske Museers forlag. Det blev oprettet i 1997 til minde om
og med testamentariske midler fra Ellen og Christian Almhede.**

**Forlagets navn rækker tilbage til Anders Sørensen Vedel. Han udgav i årene
1591–92 otte bøger, der var „Prentet paa Liliebierget udi Ribe“. Om disse
bogudgivelser og trykkeriet se By, marsk og geest 10, 1998.**

ISBN 978-87-89827-45-7

ISSN 0905-5649

**Redaktionen har så vidt muligt forsøgt at respektere ophavsrettighederne
til bogens illustrationer. Føler nogen deres ophavsrettigheder krænkede og gør
berettigede krav gældende, vil de naturligvis blive honoreret.**

Indhold

Lars Grundvad og Martin Egelund Poulsen

- Nørregårdgravpladsen fra tidlig enkeltgravskultur ved Nørre Holsted s. 07**
An Early Single-grave Culture burial site from Nørregård near Nørre Holsted s. 18

Morten Søvsø

- Jyske stormandsgårde i ældre middelalder – Primært belyst ved eksempler fra Ribe-egnen s. 19**
Early Medieval large Magnate Farms from Jutland – primarily illustrated by examples from the environs of Ribe. s. 36

Troels Bo Jensen

- Pottemageren i Enderup – en analyse af affaldet fra en middelalderlig pottemager i Sydvestjylland. s. 39**
The Enderup pottery workshop – An analysis of a waster from a medieval pottery in South-western Jutland. s. 54

Julia Trinkert

- Eine Auswahl mittelalterlicher Holzsulpturen und Ausstattungsstücke aus nordschleswigschen Kirchen in Sydvestjyske Museer in Ribe s. 56**
Middelalderlig træskulptur og andet inventar fra nordslesvigske kirker i Sydvestjyske Museers samling s. 75

Peter Munch Jensen (†1960-2014)

- En troldkvinde må du ikke lade leve s. 77**
Thou shalt not suffer a witch to live s. 96

Jyske stormandsgårde i ældre middelalder

– primært belyst ved eksempler fra Ribe-egnen

af Morten Søvsø



Det er ingen nyhed at vikingetidens og middelalderens samfund var præget af store sociale forskelle. Den jordejende overklasse dominerede af naturlige årsager det skriftlige kildemateriale, men hvordan ser billedet ud, når man vender sig mod det arkæologiske materiale? Artiklen retter fokus mod udgravede eksempler på det fænomen, som kaldes stormandsgårde. Begrebet, som er en moderne opfindelse, betegner gårde, som ud fra deres størrelse eller særlige arkitektoniske træk kan associeres med samfundets overklasse, aristokratiet. Siden 1960'erne er det arkæologiske materiale til belysning af dette emne vokset støt.

I Danmark kendes stormandsgårde fra ældre middelalder primært øst for Storebælt. Artiklen diskuterer mulige årsager og fremlægger en række jyske eksempler på stormandsgårde og deres udvikling fra sen vikingetid til tidlig middelalder, primært fra Ribe-egnen.

Indledning

Siden den danske arkæologis fremvækst i det 19. årh. har kongers og stormænds residenser været eftertragtede forskningsobjekter. Mange ruiner af historisk omtalte borge tilhørende kongen eller aristokratiet blev tidligt udgravet af arkæologer fra Nationalmuseet – på det tidspunkt landets eneste arkæologiske institution. Ud over borgbanker blev der også foretaget undersøgelser omkring kirkebygninger, som ud fra skriftlige kilder kunne knyttes til landets elite i ældre middelalder.

Ved Fjenneslev Kirke på Sjælland, hvor en central gren af stormandsslægten Hvide havde hjemme, fandtes sidst i 1800-årene en fornem stenbygget kælder umiddelbart nord for kirkegården – efter alt at dømme en rest af 1100-årenes stormandsgård¹.

Ved flere senere lejligheder er der i den umiddelbare nærhed af andre kirkebygninger fundet rester af lignende, ofte kvadratiske, stenbyggede kældre fra ældre middelalder (Andersen & Nielsen 2000, Callmer

1992, Etting og Engberg 2004, Liebgott 1982, Stiesdal 1982). Også disse må tolkes som rester af stormandens gård, som altså i mange tilfælde synes at have ligget ved siden af kirken – en placering der peger på stormanden som bygherre. Størstedelen af disse undersøgelser var små og blev foretaget før fladeafdækningsteknikken gjorde sit indtog i dansk arkæologi i 1960'erne, så omfanget af de gårde, som kældrene indgik i, kendes ikke. Ligeledes er det ikke afklaret, om kældrene bør opfattes som rester af stenbyggede tårne, eller om de blot var en stenbygget kælder under et hus af træ.

De påviste stormandsgårde har en tydelig geografisk slagside til Sjælland og i mindre omfang Skåne. Det kan skyldes, at disse landsdele har været under større indflydelse af aristokratiet, end det var tilfældet på Fyn og Sjælland – et træk som muligvis også afspejles i landsbykirkernes arkitektur, hvor romanske tårne og tidlige pulpiturindretninger forekommer oftere på Sjælland og Skåne end i Fyn og Jylland. Men Nationalmuseets geografiske rækkevidde fra sit

udgangspunkt i København må også være en del af forklaringen. Omkring en række af de jyske og fynske kirker, og i særlig grad de med aristokratiske, arkitektoniske træk, må der antages at gemme sig rester af den ældre middelalders stormandsgårde – blot er antallet og omfanget af de arkæologiske undersøgelser i disse områder endnu ganske beskedent.

Ved gården Kongsgaard i landsbyen Grønbæk 12 km nord for Silkeborg kan man endnu se resterne af *Erik Glippinge Tugthus* – ruinen af et stenhus, som på baggrund af en undersøgelse i 1800-årene synes at stamme fra 1200-årene². Yderligere undersøgelser her ville sandsynligvis nuancere bygningens funktion og måske afdække resterne af en stormandsgård.

Ved Asmild Kloster øst for Viborg undersøges i 1961-66 ruinen af et teglstenshus fra 1200-årene på 16 x 10,5 m med en række fornemme arkitektoniske detaljer (Seeberg 1970)³. Det opfattes som bispens gård og embedsbolig og kan være opført af Viborg-



Fig. 1.

Kort med omtalte lokaliteter. MS del.

Map showing the localities dealt with in the paper.

bispen Gunner (1222-1251). Stenhuset har næppe stået alene, men har snarere indgået i et større kompleks, som kan have mindet om den nedenfor omtalte gård i Lustrup, tilhørende Ribebispen. Det publicerede fundmateriale fra stenhuset i Asmild tyder desuden også på aktivitet i 1100-årene.

På Lindholm Høje ca. 2 km nordvest for Nørresundby ved Ålborg udgravedes i 1950'erne en gravplads fra germansk jernalder og vikingetid (Ramskou 1954, 1956, 1958)⁴. Her fandtes også resterne af en gård fra 11.-12. årh., hvis udstrækning og struktur det ikke lykkedes at afklare, men fundmaterialet var af høj kvalitet. Set i sammenhæng med den markante landskabelige placering er der også her nok tale om en stormandsgård.

Gennemgang af litteratur og museernes arkiver kunne føje mange flere eksempler til end de her nævnte, men resterne efter flertallet af den ældre middelalders stormandsgårde må endnu skjule sig under muldlaget i og omkring de danske landsbyer eller i nærheden af fredede voldsteder.

Jyske stormandsgårde

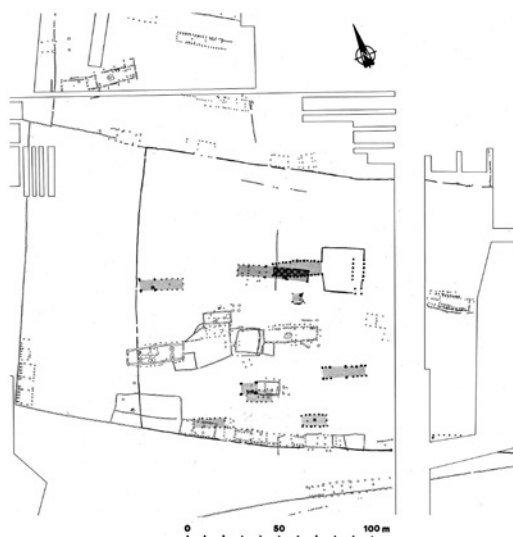
Resterne af de tidligmiddelalderlige stormandsgårde kendes primært fra undersøgelser øst for Storebælt, men på andre punkter har arkæologiske udgravninger i Jylland bragt væsentligt nyt frem om især vikingetidens stormandsgårde og deres udvikling ind i middelalderen. Det var udgravningerne i Vorbasse og Omgård, foretaget fra 1974 og frem, som første gang afdækkede hele indhegnede gårdsenheder af en imponerende udstrækning, centreret omkring et hovedhus, hvor stormanden må have haft sin residens (Hvass 1980, Nielsen 1980)⁵.

Denne planløsning er sidenhen genfundet ved en række undersøgelser i samtlige af de gammeldanske landskaber og udgør prototypen på en stormandsgård i germansk jernalder og vikingetid. De typiske træk er en centralt placeret, repræsentativ hovedbygning med buede langvægge samt et omgivende hegn – i nogle tilfælde en decideret palisade – omsluttende en stor,

Fig. 2.

Stormandsgården i Vorbasse. På planen er kun udskilt én, men der synes at ligge tre faser af samme gård, som hver omfatter et hovedhus med tilknyttet indhegning. Den firsidede toft synes mindst én gang at være blevet udvidet eller indskrænket. Efter Hvass 1980.

The magnate farm of Vorbasse. The plan only distinguishes one, but there seems to be three phases of the same farm - each one comprising a main building and an affiliated boundary fence. The four-sided enclosure seems to have been either enlarged or reduced at least once.



firsidet gårdstoft. Langs hegnet ses ofte et eller flere hegnehuse. I flere tilfælde optræder der i tilknytning til hovedbygningen et mindre indhegnet område, hvor der i nogle tilfælde er påvist en mindre bygning med en atypisk udformning, der er foreslået som et kulthus. Dette afgrænsede område er foreslået identificeret som en lægård – et førkristent, sakralt ladet begreb overleveret i landskabslovene fra 13. årh., som på det tidspunkt syntes at have tabt sin betydning (Jeppesen 2004). Senere udgravninger har vist, at denne aristokratiske arkitektur synes at opstå i jernalderen med de østdanske komplekser ved Tissø, Lejre og Uppåkra som prominente eksempler.

Stormandsgårdene ligger oftest markant i landskabet og i tilknytning til datidens overordnede vejforløb. Den residerende stormand kan tænkes at have spillet en central rolle i vikingetidens militære organisation (Andresen, Iversen & Jensen 2008).

Det kan diskuteres, hvor man skal sætte skellet mellem en stor gård og en stormandsgård. I Vorbasse var én gård større end de andre og rummede en række særtræk som tilsammen berettiger betegnelsen stormandsgård, men bygningerne var af en beskeden størrelse, som næppe ville være blevet forbundet med det lokale aristokrati, hvis ikke man havde haft nabogårdens fuldt afdækkede gårdstoffer at sammenligne med (fig. 2).

Vikingetidens og den tidlige middelalders aristokrati var langt fra en homogen social gruppe. De indbyrdes forskelle stormændene imellem synes ikke at være mindre end de bedre kendte forskelle mellem den senere middelalders høj- og lavadel. Denne store forskel i økonomisk og social magt må antages i et vist omfang også at være afspejlet i stormandsgårdenes arkitektur, og er vel det forhold, som kommer til udtryk i de store for-

skelle mellem for eksempel gården i Vorbasse og Tissø-komplekset (Jørgensen 2012).

De udgravede eksempler på denne type stormandsgård kan følges frem i tid til omkring vikingetidens afslutning, der samtidig markerer befolkningens gradvise overgang til kristendommen. I denne fase skete et brud i udviklingen, hvis fulde konsekvenser endnu kun er dårligt kendte. I nogle tilfælde efterfulgtes stormandsgården af en kirkebygning⁶ – med andre ord synes det at være stedets tidligere sakrale funktion, som videreførtes, mens der ved disse undersøgelser ikke er fundet spor af en tidlig-middelalderlig stormandsresidens. På Omgård og i Vorbasse synes stormandsgården at forsvinde omkring år 1100 uden tegn på senere bebyggelse. Begge steder opførtes senere romanske stenkirker i nærheden, og i Vorbasse er i den nuværende kirkelandsby fundet bebyggelsesspor fra middelalderen. Også for Omgårds vedkommende er det tænkeligt, at bebyggelsen blev flyttet hen omkring kirken, men baggrunden for denne mulige flytning kendes ikke.

I vikingetiden og den tidlige middelalder grundlægges en lang række nye bebyggelser, torperne. De udskilles fra de bestående landsbyer og bliver selvstændige driftsenheder, hvis grænser i mange tilfælde svarer til de senere kendte ejerlav. Det var en dynamisk proces med mange forskellige udtryk, hvor navnestoffet og ældre kortmateriale er de vigtigste kilder (Nyborg 1998). Et af de hyppigst sete mønstre var inddragelse af overdrevsarealer eller rydning af skov. Ved gården Østergaard i ejerlavet Hyrup i Bevtøft Sogn, 22 km vestsydvest for Haderslev har Museum Sønderjylland udgravet, hvad der synes at være de gårde fra sen vikingetid og tidlig middelalder, som udgjorde begyndelsen til det senere kendte ejerlav (Sørensen 2011). I

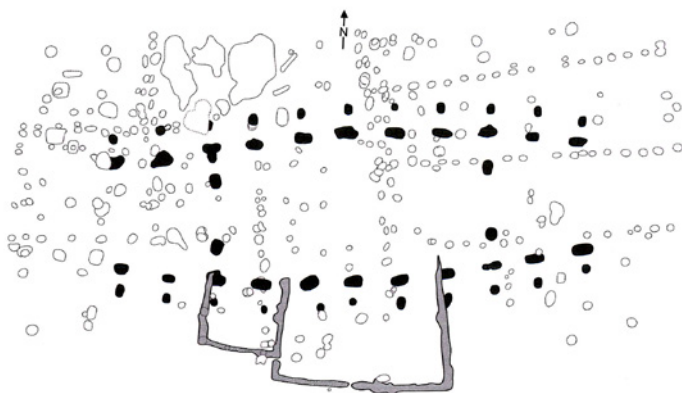


Fig. 3.

Grundlæggergården fra Østergård-udgravningerne var et knap 22 m langt hus af trelleborgtype, men dog uden tagbærende stolper i gavlene. I tilknytning til husets sydside udgravedes to plankærks-indhegnede områder, det mindste på ca. 10 m². Hus CXIX, efter Sørensen 2011.

The founding farm from the Østergård excavations was a nearly 22 m long house of the Trelleborg type, however it did not have roof-bearing posts in the gable wall. In connection with the Southern side of the house, two plank fence enclosed areas were excavated – the smallest of which was ca. 10 m².

sen vikingetid opførtes et forholdsvis beskedent hus af trelleborgtype med indhegnet sær område, en mulig ”lægård”, tilknyttet hovedbygningen (fig. 3) (Sørensen 2011; Ethelberg 2003 s. 358f.). Der synes at være tale om bebyggelsens grundlæggergård, som gennem de følgende faser kan følges ind i 1100-årene, hvor der skete en gradvis udstykning af enkeltgårdens vidtstrakte gårdstoft, hvis areal i én af faserne oversteg 4 ha. I en af hovedbygningernes stolpehuller fandtes to af de fineste smykker fra dansk ældre middelalder; dragtspænder i sølv- og guldfiligranarbejde fremstillet i den tyske kejsers guldsmedeværksteder o. 1050. Fundet tyder på kontakt til samfundets højeste kredse, og er en af de få sikre koblinger mellem det arkæologiske begreb stormandsgård – og en social gruppe – aristokratiet. Også på Østergård synes stormandsgården med tiden at afløses af mindre brugsenheder.

I den her behandlede periode voksede byerne frem som nye elementer i det danske kulturlandskab. Byudviklingen gennem

1000- og 1100-årene kendes stort set kun fra udgravninger, og antallet af undersøgelser, som fortæller nyt om de ældste forhold, er endnu ret få. Meget tyder dog på, at bygårde tilhørende aristokratiet har været væsentlige elementer i de ældste danske byers topografi (Hervén 2008 s. 263f.⁷). Dette kan betyde, at de førende slægter med tiden har overflyttet de repræsentative funktioner, som tidligere fandt sted i stormandsgårdens hal, til byens rum. Denne forskydning kan have haft en afsmittende virkning på stormandsgårdernes planløsning.

Også rent konstruktive forhold kan påvirke arkæologiens mulighed for at beskrive stormandsgårdernes udvikling ind i middelalderen. Brugen af jordgravede stolper i husbyggeriet gik generelt tilbage, nok afspejlende skovens tilbagegang og en deraf følgende mangel på egnet bygnings-tømmer. Den generelle tendens synes at være ens over størstedelen af landet – fra 1200-årene og fremefter synes flertallet af bygningerne ikke længere at være jordfaste, men i stedet at stå på syldsten eller

foedtømmer placeret oven på jorden. Bygninger af denne type kan kun sjældent erkendes på overpløjede lokaliteter, hvilket bør overvejes grundigt, inden der drages for håndfaste konklusioner om bebyggelsesudviklingen.

Tre eksempler fra Ribe-egnen

Sydvestjyske Museer i Ribe (frem til 2007 Den antikvariske Samling) har siden 1960'erne udgravet middelalderlig landbebyggelse på Ribeegnen. Primært i form af mindre fladeafdækninger, som sjældent har afdækket hele gårdstoften. Antallet af undersøgte hustomter er stort, og i mindst tre tilfælde er undersøgt rester af stormandsgårde fra sen vikingetid eller tidlig middelalder. På hver sin vis belyser disse

gårde aspekter af aristokratiets byggeskik og levevis i den pågældende periode.

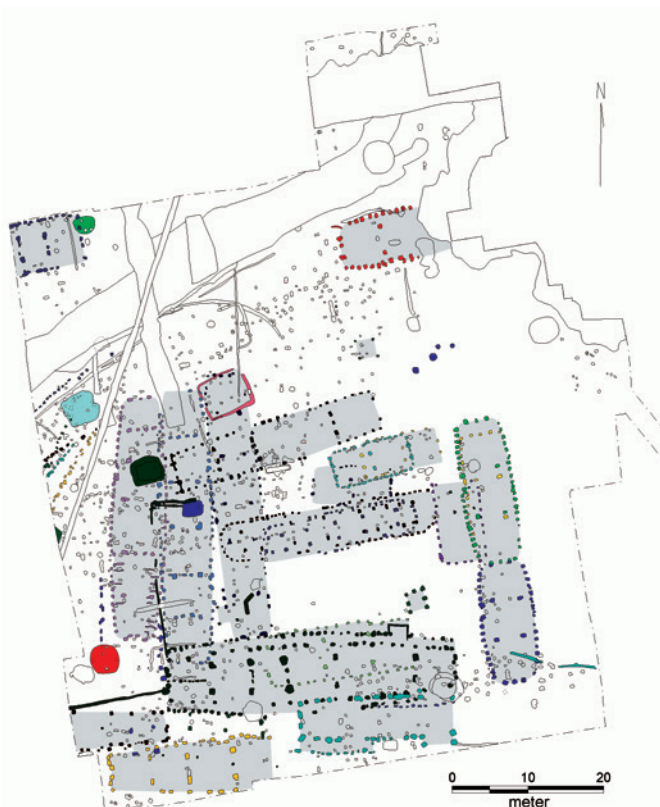
Gården ved Kalvslund Kirke (o. år 1000)

På den sydvendte skråning syd for Kalvslund Kirke, 10 km østnordøst for Ribe, udgravede Sydvestjyske Museer i 2008 et areal på ca. 6000 m² (Søvsø 2013b.⁸). Kirken er en beskeden tufstenskirke, hvor en dendrokronologisk undersøgelse fra tagværket peger imod, at stenkirken rejstes i tidsrummet 1220-50. Udgravninger i kirkegulvet 1952-53 gav ikke noget sikkert resultat, men kunne tyde på, at der har stået en trækirke på stedet, som stenkirkens kor blev rejst op imod (Madsen 2005).

Fig. 4.

Udgravningen syd for Kalvslund Kirke afdækkede en sværm af huse, som viste sig at være en meget stedfast enkeltgård, som igennem ni faser kunne følges fra nok engang i det 7. årh. og frem til 11. årh. MS del.

An excavation South of Kalvslund parish church uncovered a whole warren of houses, which turned out to be a stubbornly persevering single farm, which could be documented through nine phases - most probably from some point in the 7th century and down to the 11th century.



Ved den forholdsvis beskedne fladeafdækning syd for kirken fandtes velbevarede spor efter tilsyneladende kun én gård, som havde ligget på dette sted gennem yngre germansk jernalder og vikingetid (fig. 4). I slutningen af vikingetiden var den udgravede gård vokset til et omfang, der berettiger betegnelsen stormandsgård, selv om ikke hele gårdstoftens er udgravet. Mod nord var gården afgrænset af et overordnet vejforløb – en forgænger for Ribe-Kolding landevejen – mens den østlige afgrænsning var markeret af hegnshuse (fig. 5). På toften har desuden ligget en række grubehuse, nok kun ét af gangen. Gårdens mest interessante element var den imponerende hovedbygning, et hus af såkaldt trelleborgtype på 38,5 meters længde med ydre skrå støttestolper og vindfang på nordsiden (Sindbæk 2014). I udstrækning og opbygning svarer det ret

præcist til det største af husene på Omgård, og de to bygninger synes afsat efter samme skabelon (fig. 6).⁹ Endnu et fælles træk var, at der også fra hovedbygningen i Kalvslund udgik grøfter, som kan have udgjort et indhegnet særområde lig dem, som kendes fra andre af tidens stormandsgårde.

På trods af den begrænsede undersøgelse rejser kombinationen af den imponerende hovedbygning samt nærheden til kirken og landevejen spørgsmålet, om gården har tjent andre formål end de rent agrare? En markant forskel fra de øvrige omtalte stormandsgårde er dog fraværet af et kraftigt hegn som toftens afgrænsning. Kalvslund Sogn lå tidligere i Kalvslund Herred, som i 1200-årene blev udskilt af Frøs Herred (Nyborg 1998). De østlige dele af dette ældre og større Frøs Herred har været præget

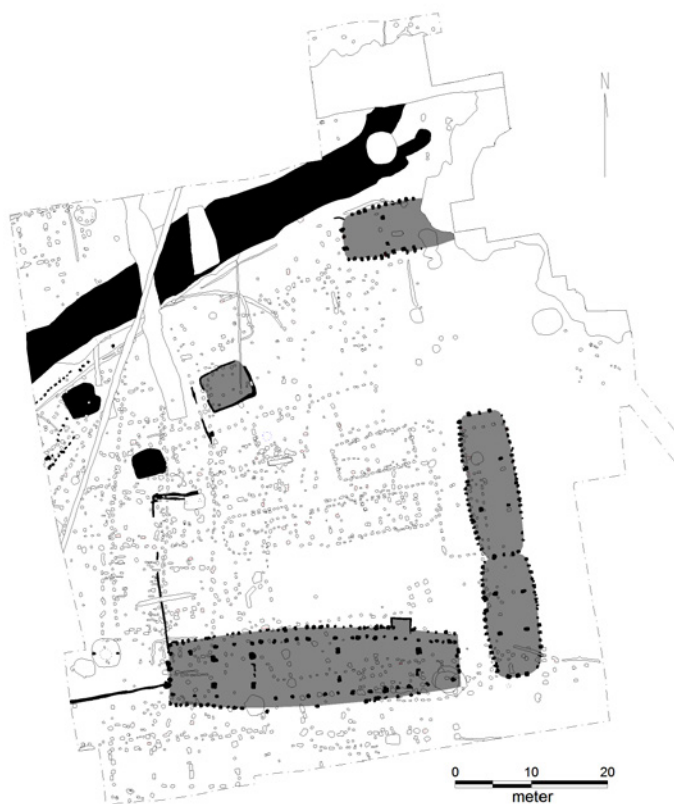


Fig. 5.

I sen vikingetid var gården i Kalvslund imponerende stor. Hovedhuset var 38,5 m langt og havde ydre, skrå støttestolper samt et lille vindfang mod nord. Gårdens nordlige afgrænsning udgjordes af et vejforløb – en forgænger for Ribe-Kolding landevejen, som ud fra ældre kort ses at have ligget på dette sted fra senest vikingetiden og frem til 1600-årene.

During the Late Viking Age, the farm at Kalvslund reached an impressive size. The main building was 38,5 m in length and had slanted exterior buttress posts as well as a small windbreak to the North. A road route constituted the Northern boundary of the farm – an extension of the Ribe to Kolding highway, which on the basis of old maps seems to have remained stable in following this route from the Late Viking Age and on to the 1600's.

Fig. 6.

Sammenligning i samme målestoksforhold mellem hovedbygninger fra Kalvslund (hus X) og Omgård (hus XXXVIII). Øverst MS del, nederst efter Nielsen 1980.

A comparative same-scale drawing of the main buildings from Kalvslund (house X) and those of Omgård (house XXXVIII).



af den store Farris-skov, og må antages at have været spredt bebygget i vikingetiden. Gennem herredet løber Ribe-Kolding landevejen. I et militært og trafikalt perspektiv har passagen over Ribe Å, hvis ældre navn muligvis var Far Å, samt dens mange tilløb inde fra Farris-skoven været af stor vigtighed. At der har været en passage ved Ribe by kan ikke betvivles, og det næste mulige sted at passere åen synes at have været ved Stavnagergård, 8 km opstrøms fra Ribe.

Kalvslund ligger, hvor vejene fra Ribe og Stavnagergård mødes, med gode muligheder for at kontrollere trafikken fra og til passagerne over Ribe Å (fig. 7). En landskabelig placering, som deler mange træk med den før-omtalte gård i Lisbjerg ved Århus. Måske har gården i Kalvslund været beboet af kongens repræsentant på herredsniveau – den person som i Jyske Lov kaldes ombudsmanden?

Syd for Ribe ligger Hviding Herred, hvis nordvestlige del udgøres af Hviding Sogn. Her kendes fra luftfotografier et stort hus af trelleborgtype og nogle nok tilhørende grubehuse, beliggende umiddelbart vest for den nuværende landevej til Tønder.¹⁰ Gården må

ud fra hustypen at dømme omtrent være samtidig med gården i Kalvslund. Som ved gården i Kalvslund ses et tankevækkende sammenfald mellem et trelleborghus beliggende i herredets navngivende sogn ud til et overordnet vejforløb. Også gården i Hviding kan måske have haft militære forpligtelser?

Som ved de andre stormandsgårde synes der også i Kalvslund at ske et større brud i gårdstrukturen. Efter trelleborghusfasen er næste bebyggelsesspor et beskedent 20 m langt hovedhus med portrum, som ligner mange andre gårde udgravet på Ribeegnen (fig. 8). Det stammer sandsynligvis fra 1100-årene, og kan næppe være stormandsgårdens direkte efterfølger. Men i den mellemliggende periode synes stormandsgården at være afløst af en lille gård, som i størrelse bedre svarer til den beskedne kirke.

Gården i Hviding (11.-12. årh.)

500 m vest for den i dag ensomt beliggende kirke i Gl. Hviding, 9 km syd for Ribe, udgravede museet i Ribe fra 1986 til foreløbig 1994 et areal på ca. 2,5 ha (Jensen 1987a). Her blev rester af en række imponerende gårdsanlæg, som lå på stedet fra o. 1000 og

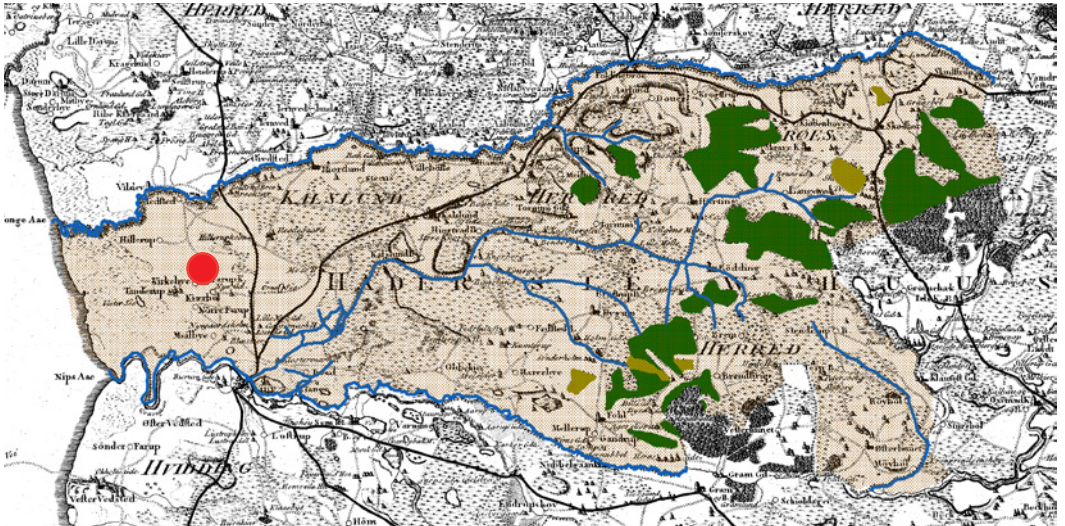


Fig. 7.

Den ældre middelalders Frøs Herred var området mellem Ribe Å mod syd og Kongeåen mod nord. Inde i landet bredte Farris skoven sig mellem Ribe Ås mange tilløb. Den store gård i Kalvslund lå centralt i herredet på et sted med god mulighed for at kontrollere trafikken. MS del.

The area of the Early Medieval Frøs County incorporated the lands between the River Ribe Å to the South and the River Kongeåen to the North. Further inland, Farris Forest encompassed the lands between the many tributaries of the river Ribe. The large farm at Kalvslund was centrally placed within the county, on a site well placed for controlling and monitoring traffic through the region.



Fig. 8.

Udgravningen i Kalvslund gav ikke svar på, hvad der skete med den store gård efter 1000-årene. De eneste fund fra senere tider var denne beskedne gård, nok fra 1100-årene, som næppe har huset en stormand. MS del.

Excavations at Kalvslund did not give an answer to what happened that large magnate farm after the 11th century. The only evidence from later periods was this modest farm residence, probably 12th century; which hardly could have served as a homestead for a magnate lord.

indtil 1100-årene undersøgt. Der var også bebyggelse på stedet i ældre jernalder samt yngre germansk jernalder og vikingetid, og anlægstæthed var generelt stor. Udgravningerne er ikke færdigbearbejdet, og hensigten her er ikke at give en detaljeret fremlæggelse, men i stedet et overblik over hovedtrækkene i den udgravede gårds udvikling i løbet af det 11. og 12. årh. Der er tale om en stor gård, som gennem de forskellige faser flytter sig over et overraskende stort areal. Det i sig selv tyder ikke på, at gården har haft direkte naboer, men talrige detektorfund fra de omgivende marker viser på den anden side, at bebyggelsen må brede sig over et langt større areal end det udgravede.

Udgangspunktet for undersøgelsen var et hus af trelleborgtype, observeret fra luften af daværende antikvar Stig Jensen. Udgravningerne viste, at hovedhuset målte 34,5 m i længden, og ret usædvanligt var der i østenden et staldafsnit med brede båse (fig. 9). Huset lå på en gårdstoft afgrænset af et plankeværk sat i en grøft. Toften målte

ca. 110 x 60 m. Fra hovedhusets vestende udgik en grøft, som dannede et mindre indhegnet område, men stor anlægstæthed og flere overlappende hustomter i området giver mulighed for andre måder at udlægge indhegningens forløb. Der synes dog ikke at være tvivl om, at der har været en form for indhegning i tilknytning til hovedhuset. Til gården hører som minimum desuden et par hegnshuse. Nord for hovedhuset fandtes en brønd dendrodateret til ca. år 830. I tilfyldningen fandtes bl.a. kuglepoter med udfaldende rand, som begynder at optræde i det arkæologiske materiale i yngre vikingetid. Der synes at være tale om den brønd, som Trelleborghusets beboere har anvendt, og den tidlige datering af anlæggelsen viser, at gården ikke var den første på stedet, men blot den første, som trådte tydeligt frem ved udgravningen. På baggrund af hustypen må gården anses for opført i årtierne omkring år 1000.

I de følgende faser forskydes gården mod sydvest, og kun dele af disse gårdstoffer er

Fig. 9.

Den ældste sikkert udskilte fase af den store gård i Hviding fra ca. år 1000. Et 34,5 m langt hus af trelleborgtype med stald i østenden lå på en toft med målene 110 x 60 m. Rundt langt toftehegnet lå forskellige, næppe helt samtidige hegnshuse. MS del.

The oldest most certain individual phase of the large farm from Hviding dating back to ca. 1000 A.D. It was a 34,5 long Trelleborg type longhouse with stables at the Eastern end dominating an enclosure measuring 110 x 60 m. Along the perimeter of the enclosure were a number of different and hardly contemporary boundary houses.



afdækket. Ligeledes hersker der tvivl om tofteafgrænsningernes præcise forløb. Der er dog næppe tvivl om, at hovedhuset i den følgende fase udgøres af et næsten 40 m langt væggrøfthus med buede langvægge, hvis bredde ved midten nærmede sig 10 m (fig. 10) (Jensen 1987b). Ved østgavlen og på den østlige del af sydsiden fandtes støtte-stolper, som kan være sekundære. Husets størrelse taget i betragtning, havde det kun afsat meget svage spor i undergrunden. Væggrøfthuse af denne type dateres typisk til 1000-årene (Jeppesen & Madsen 1990 s. 304).

Det efterfølgende hovedhus bestod af to rækker tagbærende stolper placeret i de let buede vægforløb. Husets længde var 32 m og bredden ved midten ca. 8 m (fig. 11). Til gården hørte efter alt at dømme en brønd mod nord, som skar den foregående fases hovedhus. To dendroprøver fra brønden daterer anlæggelsen af brønd og nok også denne gårdsfase til tidsrummet 1101-16¹¹. På brøndens bund fandtes en intakt Ur-

nes-fibel. Muligvis hører også et hegnshus med midtsuler til denne gård.

I den yngste gårdsfase er hele toften udgravet (fig. 12). Den er omtrent trapezformet med sidelængder på ca. 100 m og afgrænses af et hegn sat i en grøft. Det 30 m lange centralt placerede hovedhus havde rette vægge, og bredden var på imponerende 10 m. Langs hegnet var placeret mindst ét hegnshus med midtsuler. Dateringen af denne yngste fase er ikke helt ligetil. De nedenfor beskrevne resultater af udgravningerne på Lustrupholm synes at vise, at hovedhuse med rette vægge ikke med sikkerhed kendes før midten af 1100-årene, og således må dateringen af den yngste gårdsfase i Hviding nok placeres i anden halvdel af 1100-årene. Der er ikke sikre spor efter yngre bebyggelse indenfor udgravningsfeltet.



Fig. 10.

I den efterfølgende fase af gården i Hviding udgjordes hovedbygningen af et næsten 40 m langt og knap 10 m bredt væggrøfthus, som stedvis var blevet forstærket med støtte-stolper. Da kun dele af gårds-toften er afdækket, er rekonstruktionen af denne fase ikke helt sikker. Huset må være opført omkring midten af 11. årh. MS del.

During the subsequent phase of the Hviding farm, the main building constituted a nearly 40 m long and barely 10 m wide wall trench house, which had been reinforced in places by extra buttress posts. As only some parts of the farm enclosure have been excavated, the reconstruction of this phase is as yet uncertain. The house must have been built around the middle of the 12th century.

Fig. 11.

Væggrofthuset efterfulgtes af en 32 m lang hovedbygning med buede langvægge. Til gården har nok hørt et hegnshus med midtsuler og muligvis også andre bygninger. En brønd nord for hovedhuset, efter alt at dømme tilhørende denne gård, var anlagt i tidsrummet 1101-16. MS del.

A 32 m long main longhouse building with bowed long walls succeeded the wall trench house. A house along the perimeter with a ridge post frame and possibly some other buildings as well were more than likely associated with this building. A well constructed between 1101-16 A.D. lies to the North of the house and seems to belong to this farm.



Fig. 12.

Den yngste gårdsfase. Det 30 m lange og 10 m brede hovedhus ligger centralt på en trapezformet gårdstoft med sidelængder på ca. 100 m. Længs toftehegnets vestre side ligger et hegnshus med midtsuler. MS del.

The farms youngest phase. The 30 m long and 10 m wide main long house was centrally placed on a trapezoid enclosure with 100 m long sides. Along the left side of the boundary ditch there was a ridge post house.



Hvem beboede de store gårde i Gl. Hviding? Fra udgravningerne foreligger et stort fundmateriale, som i kombination med mange års detektorafsøgninger giver gode muligheder for at vurdere beboernes sociale position på baggrund af metalgenstande, som af den ene eller anden grund er havnet i jorden. Blandt fundene fra 11.-12. årh. er en række smykker i kobberlegering, som alle er hyppige fund fra perioden. Det eneste sikre smykke i ædelmetal er en lille fuglefibel i sølv. Et fundbillede som dette synes at svare til mange andre detektorpladser og tyder ikke på, at gårdene i Hviding tilhører et højere socialt niveau, end man vil kunne finde de fleste andre steder i landet. Men bedømt alene ud fra hovedhusenes størrelse hører gårdene i Hviding til blandt de største kendte gårde i Danmark fra tidlig middelalder.

Ribebispens gård i Lustrup (12.-13. årh.)

I perioden 1998 til foreløbig 2007 har Sydvestjyske Museer udgravet resterne af Ribebispens gård i Lustrup; en specialiseret storgård, hvis eksistens var kendt fra tre skriftlige omtaler i 1200-årene – i sig selv et vidnesbyrd om stedets betydning i samtiden (Søvsø 2013a).

Udgangspunktet var her én eller to store gårde fra 1100-årene, som måske, måske ikke var samtidige (fig. 13). Det nordlige hus var størst, og denne gård udmærker sig desuden ved at være befæstet med en grøft. Sandgravning fra o. 1900 har desværre fjernet et mindre voldsted, som lå i tilknytning hertil. Disse usædvanlige fortifikatoriske træk tyder stærkt på, at denne gård må være en af bisp Elias' (1142-62) befæstede gårde, som er omtalt i Ribe Bispekrønike, nedskrevet o. 1230 (Søgaard 1973). Den beretter, at Elias "til sit værn byggede mange faste steder, hvoraf der endnu findes spor på de biskoppelige gårde".

Med områdets senere ejerforhold in mente er det nærliggende at identificere den nordlige gård som en af disse gårde.

Senest o. 1200 afløstes de to gårde af et vinkelanlæg bestående af to omtrent jævnstore bygninger (fig. 14). Dette mønster genfindes ikke ved udgravninger af samtidig, middelalderlig landbebyggelse, og tyder på, at gården fra senest denne fase kan have haft en særlig funktion.

Det i udgangspunktet vinkelformede anlæg udbyggedes voldsomt gennem 1200-årenes første halvdel og omfattede inden århundredets midte et repræsentativt teglstenstårn på 8 x 8 m foruden store lade- og staldbygninger på op til 54 meters længde (fig. 15). Desuden indgik en større grøft eller voldgrav med græstørvssikrede sider, som ikke synes at have haft fortifikatorisk betydning. Bygningernes samlede grundareal har været ca. 1400 m². Teglstenstårnet var understøttet med fuld kælder og et kraftigt, træbygget trappehus. Det må mindst have rejst sig i to fulde stokværk over kælderen og har været synligt fra både landevejen mod Tønder og Haderslev, som passerer tæt forbi gården mod hhv. vest og nord. Tårnet, som i kraft af trappehuset entydigt kan identificeres som netop et tårn og ikke blot en kælder, svarer i type til flere af de førømtalte kældre, fundet i nærheden af kirker på Sjælland.

Gården omtales første gang i et forlig fra 1233, hvor det forlanges, at bønder fra Tønder og det i dag forsvundne Anflod Sogn ved Tønder for egen bekostning fragtede deres havreafgifter til gården i Lustrup. Det kunne tyde på, at der blev holdt heste i Lustrup. Fra 1258 stammer et andet forlig mellem bispen og hans landboer i Tønder. Heri specificeres, at bønderne endnu engang må acceptere selv at transportere



Fig. 13.

Den ældste fase af gårdene på Lustrupholm var to hovedbygninger med buede langvægge, som måske, måske ikke var samtidige. Det nordlige hus var størst og befæstet med en grav og et nu helt fjernet voldsted. Det må være en af bisp Elias' befæstede gårde som omtalt i Ribe Bispekrønike. MS del.

The oldest phase of the farms at Lustrupholm was constituted by two buildings with bowed long sides, which were possibly not contemporary. The Northern house was the largest and was fortified by a boundary ditch and a now completely removed defensive site. This must be one of the fortified farms belonging to Bishop Elias, which are named in the Bishop's chronicle of Ribe.

afgifterne til kældermesteren (Cellarius) i Lustrup. En kældermester var betegnelse for lederen af en større husholdning, og måske har gårdens daglige drift været i hænderne på en mand med denne betegnelse.

Fra udgravningerne stammer et omfattende fundmateriale fremkommet både ved soldning og brug af metaldetektor. I en samlet betragtning har fundmaterialet et jævnt præg, og højstatus-fund eller spor efter læse- og skrivekunst er helt fraværende. Det tyder mest på, at bispens ikke har opholdt sig ret meget på stedet.

Ribebispens gård i Lustrup synes at være stort set fuldt udgravet og giver et imponerende indblik i omfanget af en stormandsgård fra første halvdel af 1200-årene tilhørende samfundets absolutte elite. Planløsningen afviger klart fra de vikingetidige og tidlig-middelalderlige eksempler, som tidligere er omtalt. I



Lustrup synes teglstenstårnet at udgøre den repræsentative hovedbygning, som indgår i et åbent trefløjet kompleks, som mere peger frem i tid mod senere tiders bedre kendte herregårde og klostre, end tilbage mod den ældre middelalders stormandsgård.

Gården har næppe kun tjent ét formål, men har fungeret som et knudepunkt i administrationen af bispens mangearterede aktiviteter. I de store ladebygninger har det været muligt at opbevare mængder af de naturalie-afgifter, som tilgik bispens. Det kunne være med videresalg for øje eller med henblik på egen brug.

Med til bispens aktiviteter i den ældre del af middelalderen hørte også en central rolle i landets militære organisation. Som ansvarlig for ledningen indenfor det enkelte stift deltog bispens i krigsudbuddet, hvad enten det var i form af aktiv krigstjeneste med egne mænd eller gennem

Fig. 14.

Sidst i 1100-årene eller omkring år 1200 anlagdes en ny form for gård bestående af to store bygninger liggende i en vinkel i forhold til hinanden. De ligner ikke andre gårde fra perioden og tyder på, at gården senest fra denne fase har haft en særlig rolle.

At the end of the 12th century or around the year 1200 a new form of farmstead came into being consisting of two large buildings orientated at right angles to each other. They are not comparable with other farms of the period and indicate, that the farm – even at this late date – still retained a special role.

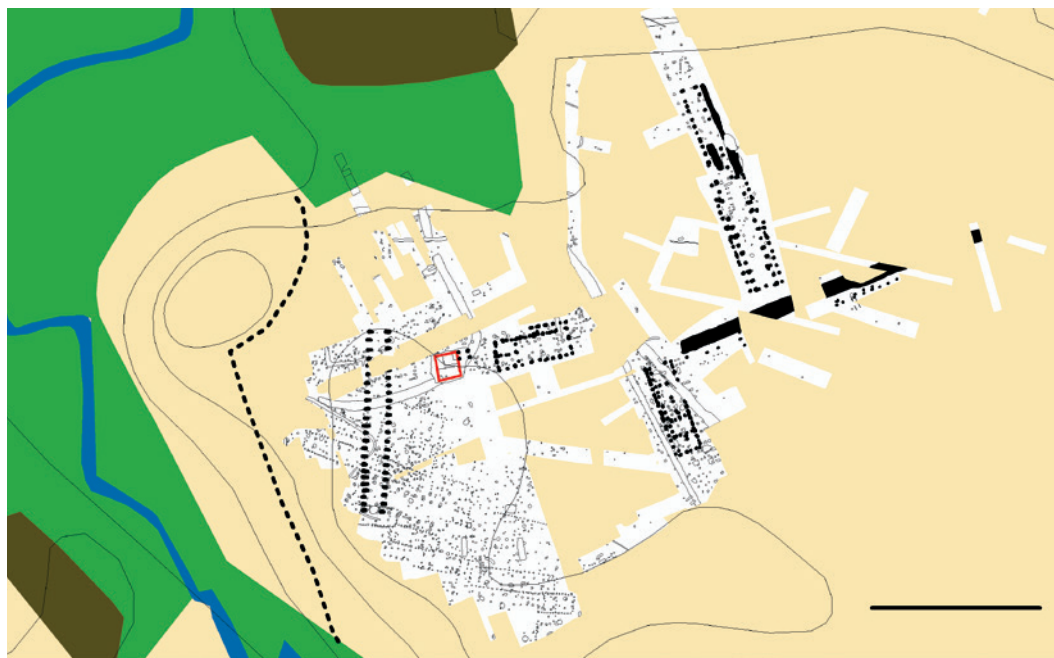


Fig. 15.

Ribebispens storgård i Lustrup i sin mest udbyggede skikkelse. Kernen i anlægget var et teglstenstårn på 8 x 8 m opført o. år 1200 omgivet af stolpebygninger på op til 54 meters længde. MS del.

The Bishop of Ribe's Magnate farm at Lustrup at it's maximum extent. The core of the site was a brick tower measuring 8x8 m built around the year 1200 surrounded by post-built houses of up to 54 meters in length.

udrustning af hærstyrker. I Lustrup-gårdens funktionstid undergik ledingssystemet gennemgribende forandringer fra et system baseret på personlig krigstjeneste til et system baseret på afløsning i form af skattebetaling. De skriftlige kilders omtale af Lustrupholm kunne pege i retning af, at gården kan opfattes som et stutteri til udrustning af kongens rytterhær. Til trods for denne militære rolle har anlægget ingen fortifikatoriske træk; selv teglstenstårnet må opfattes som uhyre sårbart i kraft af sit træbyggede trappe-tårn. At bispens militære rolle kunne være særdeles aktiv fremgår af, at Bisp Tuvo (1214-30) var en af de prominente krigsfanger, der faldt i den sejrende tyske koalitionshærs varetægt efter nederlaget ved Bornhöved i 1227 (Søgaard 1973, s. 272). Han løskøbtes af domkapitlet for 700 mark sølv – en enorm sum svarende til omkring $\frac{1}{2}$ mio. af datidens mønter, penninge¹².

Afsluttende bemærkninger

Stormandsgårdenes udvikling fra vikingetid til middelalder sætter fokus på en række af de gennemgribende samfundsforandringer, som fandt sted igennem det 11. og 12. århundredes Danmark. Den sen-vikingetidige stormandsgård var et vidt udbredt fænomen, og det må anses for sandsynligt, at der i mange bebyggelser har været (mindst) én slægt, hvis gård skilte sig ud fra de øvrige.

Planløsningen, her eksemplificeret af de omtalte gårde i Lisbjerg, Omgård, Vorbasse, Østergaard, Kalvslund og Hviding synes gradvis at gå i opløsning fra engang i 1000-årene, og i flere tilfælde efterfølges den store gård af en fase bestående af mindre gårde – ofte i forbindelse med en kirkebygning. Hvor den lokale stormand skal placeres i dette billede er ikke helt enkelt at besvare.

I perioden må man antage, at dyrkningsfællesskabet i landsbyerne, som det kendes fra landskabslovene og senere skriftlige kilder, slår endeligt igennem. En af baggrundene kan være et vigende trællehold ansporet af den fremvoksende kirke og den kristne forestillingsverden. Måske er det denne forandring i driftsformerne, som vi ser afspejlet i det arkæologiske materiale. Arvedelinger er også foreslået som den væsentligste faktor (Sørensen 2011, kap. 12). De fremvoksende byer og deres spirende handelsforbindelser gav nye afsætningsmuligheder for dyr og landbrugsvarer, og på det magtpolitiske plan lykkedes det kongemagten at hævde sin forrang i forhold til landets øvrige førende slægter. Disse forhold kan også have haft indflydelse på stormandsgårdenes fysiske fremtoning.

Disse driftsmæssige, økonomiske og magtpolitiske forskyndninger kan alle have haft

indflydelse på den aristokratiske *way of life* og stormandsgårdenes fysiske fremtoning

Da de jyske stormandsgårde igen dukker op i det arkæologiske materiale – her med Ribebispens gård i Lustrup som eksempel – er den arkitektoniske grundtanke en anden. Et stentårn udgør nu den repræsentative hovedbygning, og de øvrige bygningers placering synes mere inspireret af den kontinentale, monastiske arkitektur frem for de ældre nordiske forgængere. Men fremtidige arkæologiske undersøgelser vil uden tvivl kunne nuancere dette billede og bringe nye oplysninger om stormandsgårdene og deres udvikling igennem den ældre middelalder.

Litteratur

Andersen, M. & Å. H. Nielsen 2000: En stormandsgård fra den ældre middelalder ved S. Jørgensbjerg kirke. I: *Civitas Roscald – fra byens begyndelse* (T. Christensen & M. Andersen red.) Roskilde 2000, s. 121-144.

Andresen, J., R. B. Iversen & P. Jensen 2008: On the War-Path: Terrestrial Military Organisation in Prehistoric Denmark. I: *Layers of Perception*. (A. Posluschny, K. Lambers, I. Herzog red.) Proceedings of the 35th International Conference on Computer Applications and Quantitative Methods in Archaeology (CAA). Berlin, Germany, April 2-6, 2007. *Kolloquien zur Vor- und Frühgeschichte*, Vol. 10. Bonn 2008.

Callmer, J. 1992: A contribution to the prehistory and early history of the south Scandinavian manor. The Bjäresjö investigations. I: *The Archaeology of the Cultural Landscape. Field Work and Research in a South Swedish Rural Region* (L. Larsson, J. Callmer & B. Stjernquist red.) Stockholm 1992, s. 411-457.

- Ethelberg, P. 2003: Gården og landsbyen i jernalder og vikingetid (500 f. Kr.-1000 e. Kr.). I: *Det Sønderjyske Landbrugs Historie. Jernalder, Vikingetid og Middelalder* (L. S. Madsen & O. Madsen red.). Haderslev 2003, s. 123-373.
- Etting, V. & N. Engberg 2004: Fra storgård til herregård. I: *Herregården, Bind I, Gods og Samfund* (J. Erichsen & M. V. Pedersen red.) København 2004, s. 119-162.
- Hervén, C. J. 2008: Den tidige medeltidens Lund – vems var egentligen staden? I: *De første 200 årene* (H. Andersson, G. Hansen og I. Øye red.). Universitetet i Bergen Arkeologiske Skrifter. Nordisk 5. Bergen 2008, s. 259-275.
- Hvass, S. 1980: Vorbasse – The Viking Age Settlement at Vorbasse, Central Jutland. I: *Acta Archaeologica*, vol. 50, 1979. København 1980 s. 137-172.
- Jensen, S. 1987a: Gårde fra vikingetiden ved Gl. Hviding og Vilslev. I: *Mark og Monte* 1986-87, s. 5-26.
- Jensen, S. 1987b: Overgangshuset. I: *Skalk* 1987:6, s. 3-8.
- Jeppesen, J. 2004: Stormandsgården ved Lisbjerg kirke. I: *Kuml* 2004. Højbjerg 2004, s. 161-180.
- Jeppesen, J. & H. J. Madsen 1990: Stormandsgård og kirke i Lisbjerg. I: *Kuml* 1988-89. Højbjerg 1990, s. 289-310.
- Jeppesen, J. & H. J. Madsen 1997: Trækirke og stormandshal i Lisbjerg. I: *Kuml* 1995-96. Højbjerg 1997, s. 149-171.
- Jørgensen, L. 2008: Manor, Cult and Market af Lake Tissø. I: *The Viking World* (S. Brink & N. Price red.) Routledge, London & New York 2008, s. 77-82.
- Liebgott, N.-K. 1982: Jernløsegård. En middelalderlig gårdtomt i Sønder Jernløse. I: *Aarbøger for Nordisk Oldkyndighed og Historie* 1980, København 1982, s. 126-165.
- Madsen, P. K. 2005: Kalvslund Kirke – en tilsyneladende beskeden kirkes alder og stråtag. I: *By, marsk og geest* 17, Ribe 2005, s. 22-42.
- Nielsen, L. C. 1980: Omgård. A Settlement from the Late Iron Age and the Viking Period in West Jutland. I: *Acta Archaeologica*, vol. 50, 1979. København 1980, s. 173-208.
- Nyborg, E. 1998: Kirke, sogn og bebyggelse o. 1000-1300. I: *Marsk, land og bebyggelse*, bd. 1 (S. Jensen red.), Jysk Arkæologisk Selskabs Skrifter XXXV. Højbjerg 1998, s. 191-210.
- Ramskou, T. 1954: Lindholm. Preliminary Report of the 1952-1953 Excavations of a Late Iron Age Cemetery and an Early Mediaeval Settlement. I: *Acta Archaeologica*, vol. XXIV 1953. København 1954, s. 186-199.
- Ramskou, T. 1956: Lindholm Høje. Second Preliminary Report for the Years 1954-55 on the Excavation of a Late Iron Age Cemetery and an Early Mediaeval Settlement. I: *Acta Archaeologica*, vol XXVI 1955. København 1956, s. 177-185.
- Ramskou, T. 1958: Lindholm Høje. Third Preliminary Report for the Years 1956-57 on the Excavation of a Late Iron Age Cemetery and an Early Mediaeval Settlement. I: *Acta Archaeologica*, vol XXVIII 1957. København 1958, s. 193-203.
- Seeberg, P. 1970: Et teglhus på Asmild. I: *Middelalderstudier. Bidrag 1 til Viborge-*

gnens topografi og historie. Viborg 1970, s. 4-23.

Sindbæk, S. M. 2014.; Søren M 2014.: 5.10 Aggersborg og andre borge. I: *Aggersborg i vikingetiden* (Else Roesdahl, Søren M. Sindbæk og Anne Pedersen ed.) Højbjerg 2014, s. 233-250.

Stiesdal, H. 1982: Gård og kirke – Sønder Jernløse-fundet belyst ved andre sjællandske eksempler. I: *Aarbøger for Nordisk Oldkyndighed og Historie* 1980. København 1982, s. 166-170.

Søgaard, H. 1973: Ribe bispekrønike. I: *Fra Ribe Amt*, Bd. XVIII-II. 1973, s. 260-273.

Sørensen, A. B. 2011: Middelalderens fødsel – tiden 1000-1340 – huse, gårde og bebyggelser. I: *Det Sønderjyske Landbrugs Historie. Jernalder, Vikingetid og Middelalder* (L. S. Madsen & O. Madsen red.). Haderslev 2003, s. 434-457.

Sørensen, A. B. 2011: *Østergård – vikingetid og middelalder*. Skrifter fra Museum Sønderjylland, vol. 5. Haderslev 2011.

Søvsø, M. 2013a: The Bishop of Ribe's rural property in Lustrup. I: *Danish Journal of Archaeology*, 2012, Vol. 1, s. 4-26.

Søvsø, M. 2013b: Enkeltgården syd for Kalvslund Kirke – dens historie og udvikling gennem yngre germansk jernalder og vikingetid. *Arkæologi i Slesvig* 14. Neumünster 2013, s. 131-147.

Noter

1. Fjenneslev sogn, Alsted herred, Sorø amt. Sognebeskrivelses-nummer (SB-nr.) 040104-3.
2. Grønbæk sogn, Lysgaard herred, Viborg amt. SB-nr. 130604-4.
3. Asmild sogn, Nørlyng herred, Viborg amt, SB 130801-102.
4. Lindholm sogn, Kær herred, Ålborg amt, SB-nr 120608-1.
5. Vorbasse: Vorbasse sogn, Slavs herred, Ribe amt. SB-nr. 190604-295. Omgård: Nr. Omme sogn, Hind herred, Ringkøbing amt. SB-nr. 180408-124.
6. Det er tilfældet i Lisbjerg, 8 km nord for Århus og måske også i Haldum 20 km nordvest for Århus samt eventuelt også i Gormdynastiets kompleks i Jelling?
7. Upublicerede udgravninger I Ribe tyder på, at det samme billede gør sig gældende her i 11.-12. årh.
8. Kalvslund sogn, Ribe herred, Ribe amt. SB-nr. 190403-136. Udgravningens journal nr. ASR 1906.
9. Hus XXXVIII på Omgård. Nielsen 1980 s. 191.
10. Hviding sogn, Hviding herred, Tønder amt. SB-nr. 210103-67.
11. Dendrodatering: Wormianum sag nr. 308.
12. Valdemar Sejrs udmøntninger før 1234 værdisattes ofte således: 1 mark sølv = 3 mark penge. 1 mark = 8 øre = 24 ørtug = 240 penninge. 700x3x240=504.000.

Summary

Early Medieval large Magnate Farms from Jutland

– Primarily illustrated by examples from the environs of Ribe

This study deals with the phenomenon of magnate farms during the period of ca. 1000-1200 A.D. The Viking Age magnate farm is known from an ever-increasing number of archaeological excavations and was convincingly established for the first time with the excavations of Vorbasse and Omgaard from 1974 onwards. A typical characteristic is the presence of a centrally placed, representative main building – with bowed long walls as well as an encompassing boundary – in some cases a decided palisade – surrounding a large, four-sided farm enclosure. Along the boundary fence, there are often one or more boundary houses. In a number of cases, a lesser-enclosed area has been documented together with the main building, within which an untypically shaped small structure has been proven and has been interpreted as a cult house. Later excavations have shown, that this type of aristocratic architecture seems to come into being during the Late German Iron Age, with the East Danish complexes of Tissø, Lejre and Uppåkra as some prominent examples.

Another and younger type of aristocratic residence are the early Medieval stone-cellars, which have been excavated in the vicinity of Romanesque stone churches. These must also be interpreted as remnants of a magnate residence. More often than not, the available data comes from small and often quite dated investigations and the extent of the residences these cellars belong to is therefore rarely known. Similarly, it often remains unresolved, as to whether

the cellars should be understood as the ruins of stone built towers or merely be seen as stone built cellars under an overlying wooden house.

On the basis of the excavations at Kalvslund, Hviding and Lustrup near Ribe, examples are presented illustrating the development of the large magnate farm for the period ca. 1000-1200. The proven differences among Southern Scandinavian's large magnate farms during the period are ascribed to a chronological development, rather than being a factor of regional variation.

Morten Søvsø

Museumsinspektør

Sydvestjyske Museer

Tangevej 6

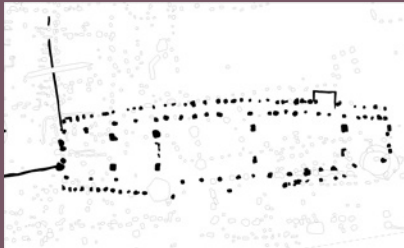
6760 Ribe

mosvs@sydvestjyskemuseer.dk

BY, MARSK OG GÆST



Pottemageren
i Enderup



Jyske stormandsgårde
i ældre middelalder



Middelalderlig
træskulptur



En troldkvinde må
du ikke lade leve



Nørregårdgravpladsen