

BY, MARSK OG GEEST



By, marsk og geest 26

Kulturhistorisk tidsskrift
for Sydvestjylland



Forlaget Liljebjerget 2014

**By, marsk og geest er fagfællebedømt i henhold til Forsknings- og
Innovationsstyrelsens retningslinier.**

**Redaktion: Mette Højmark Søvsø, Søren Mulvad, Bo Ejstrud, Gudrun Gormsen,
Flemming Just, Niels Algren Møller, Morten Søvsø, Sine Kristensen.**

Layout: Kirk & Holm.

Tryk: PE-offset

Copyright: 2014 Forlaget Liljebjerget

**Liljebjerget er Sydvestjyske Museers forlag. Det blev oprettet i 1997 til minde om
og med testamentariske midler fra Ellen og Christian Almhede.**

**Forlagets navn rækker tilbage til Anders Sørensen Vedel. Han udgav i årene
1591–92 otte bøger, der var „Prentet paa Liliebierget udi Ribe“. Om disse
bogudgivelser og trykkeriet se By, marsk og geest 10, 1998.**

ISBN 978-87-89827-45-7

ISSN 0905-5649

**Redaktionen har så vidt muligt forsøgt at respektere ophavsrettighederne
til bogens illustrationer. Føler nogen deres ophavsrettigheder krænkede og gør
berettigede krav gældende, vil de naturligvis blive honoreret.**

Indhold

Lars Grundvad og Martin Egelund Poulsen

- Nørregårdgravpladsen fra tidlig enkeltgravskultur ved Nørre Holsted s. 07**
An Early Single-grave Culture burial site from Nørregård near Nørre Holsted s. 18

Morten Søvsø

- Jyske stormandsgårde i ældre middelalder – Primært belyst ved eksempler fra Ribe-egnen s. 19**
Early Medieval large Magnate Farms from Jutland – primarily illustrated by examples from the environs of Ribe. s. 36

Troels Bo Jensen

- Pottemageren i Enderup – en analyse af affaldet fra en middelalderlig pottemager i Sydvestjylland. s. 39**
The Enderup pottery workshop – An analysis of a waster from a medieval pottery in South-western Jutland. s. 54

Julia Trinkert

- Eine Auswahl mittelalterlicher Holzsulpturen und Ausstattungsstücke aus nordschleswigschen Kirchen in Sydvestjyske Museer in Ribe s. 56**
Middelalderlig træskulptur og andet inventar fra nordslesvigske kirker i Sydvestjyske Museers samling s. 75

Peter Munch Jensen (†1960-2014)

- En troldkvinde må du ikke lade leve s. 77**
Thou shalt not suffer a witch to live s. 96

Nørregårdgravpladsen fra tidlig enkeltgravskultur ved Nørre Holsted

Af Lars Grundvad og Martin Egelund Poulsen



Fra november 2011 til juli 2012 undersøgte Museet på Sønderskov et areal på 65.000 m² nord for E20-motorvejen ved Nørre Holsted. Årsagen til den omfattende udgravning var Danish Crowns kommende etablering af et kreaturslagteri på grunden. Her blev der afdækket spor efter fem fladmarksgrave fra enkeltgravskulturen (2800-2350 f.Kr.), og derudover fremkom blandt andet et omfattende bopladsmateriale fra senneolitikum og bronzealderen samt gårde fra yngre jernalder (Grundvad 2013). Museet har tidligere opereret i området i forbindelse med motorvejsbyggeriet i starten af 1990'erne. Her bød de tilstødende arealer mod syd på en jordfæstegrav fra enkeltgravskulturen, huse fra senneolitikum og ældre bronzealder, en indhegnet landsby fra førromersk jernalder samt en middelalderlig landbebyggelse (Rindel 1993, 18 ff.). Senere blev der på nabomatriklen mod vest undersøgt to fornemt udstyrede grave fra tidlig enkeltgravetid (Hertz 1999a). Disse grave skulle vise sig at have relation til de fem nyopdagede gravanlæg. Der var således tale om én samlet gravplads, som kan kategoriseres som en fladmarksgravplads (fig. 1).

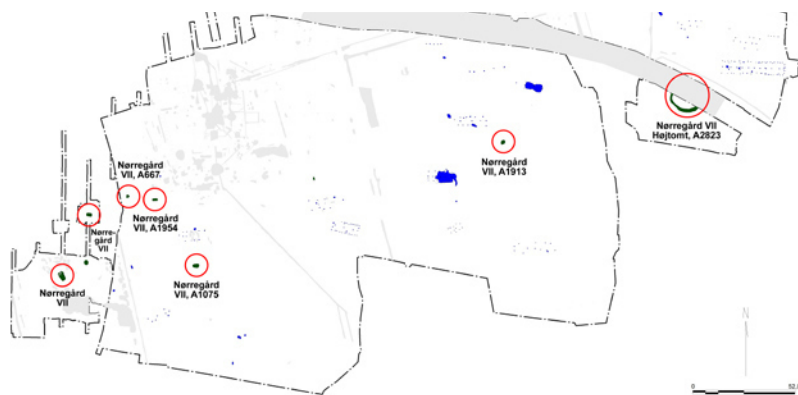


Fig. 1.

Enkeltgravene og højtomt fra Nørregård ses her markerede med røde cirkler. Bemærk den vestlige koncentration. Med blå ses de erkendte hustomter fra senneolitikum. Grafik: Museet på Sønderskov.

The single-graves and mound site of Nørregård, highlighted here with red circles. Note the Western concentration. The known Late-Neolithic house-sites are marked in blue.

Indledning

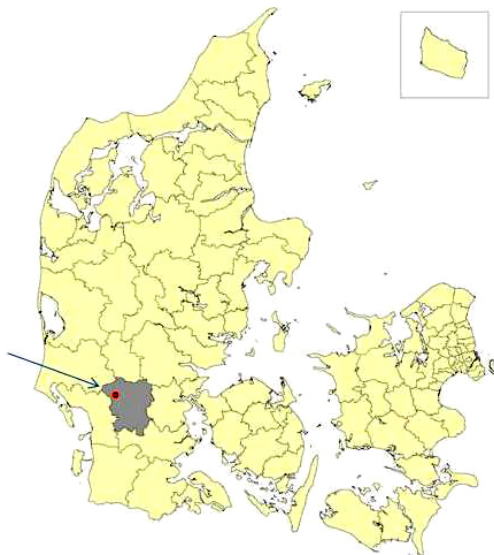
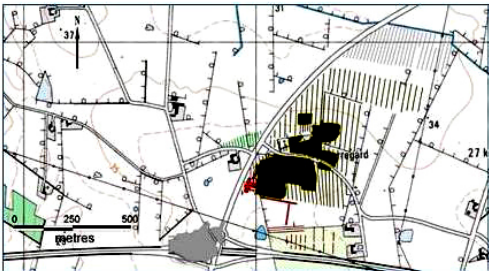
De kendte enkeltgravshøje danner ofte grupper i landskabet, men ansamlinger af grave uden høje er langt sjældnere påvist. Som betegnelse fladmarksgrave antyder, har gravene aldrig været højmarkeret, og dermed fremstod de ikke som synlige monumenter.

I Syd- og Vestjylland er der indtil videre kun publiceret én lokalitet med højtløse grave (Jensen 2009, 10 ff.), men hvorvidt her var tale om en decideret gravplads er et åbent spørgsmål. Indtil 2009 var der kun registreret ti fladmarksgrave i det nuværende Sydvestjylland (Siemen 2009, 41 ff.). Det samlede antal grave fra Nørre Holsted øger mængden af fladmarksgrave fra enkeltgravstid i Sydvestjylland med op mod 50 %. I det følgende fremlægges en gravplads fra den tidlige del af perioden. Der er tale om en samlet behandling af de enkeltgrave, som blev udgravet ved Nørre Holsted i 1998 og 2011-12. Den tidligst undersøgte enkeltgrav fra motorvejsudgravningerne lå i større afstand fra gravkoncentrationen og vil derfor ikke indgå nedenfor.

Fig. 2.

De samlede undersøgelser ved Nørre Holsted. Gråt markerer 1993-undersøgelserne ved P.O. Rindel, rød er 1998-udgravningerne ved E. Hertz, olivengrøn er 2011/12-kampagnerne, mens de blå og grønne søgegrøfter blev aførmet i foråret 2013 ved undertegnede. Grafik: Museet på Sønderkov.

Composite plan of the entire investigated area at Nørre Holsted. Grey: The 1993 investigation campaign under P.O. Rindel, Red: The 1998 excavations by E. Hertz, Olive-green: The 2011-12 campaigns whilst the blue and green mark trail-excavations carried out during the spring of 2013 by the authors.



Landskabet nord for Holsted

Danish Crown-grunden udgør toppen af et større sanddomineret plateau, der danner en nord-syd-gående højdearyg. Oprindeligt var denne betydeligt større, men omfattende terrænreguleringer i sydvest har ændret landskabet radikalt i forbindelse med anlæggelsen af motorvej E20. Bakkeøen, hvis højeste punkt måler 42 m over havniveau, er omgivet af lavt og fugtigt terræn, som før landskabsdræningerne i nyere tid var delvist vandførende (fig. 2).

Nørregård-lokaliteten befinder sig omkring 20 km vest for den jyske højdearyg, eller Weichsel-istidens hovedstilstandslinie. Højdedraget udgør således en lille del af det store bakke- og hedeslettelandskab fra Saale-istiden, som mange steder er karakteriseret af magre sandjorder. De veldrænedede plateauer med sanddomineret undergrund var gennem store dele af oldtiden favoriseret til bosættelse, hvilket ikke mindst var gældende for sen yngre stenalder og bronzealder.

To enkeltgrave undersøgt i 1998

Ved udgravningerne, som blev udført af Ejvind Hertz, blev der undersøgt to enkeltgrave. De var placeret kun 33 m fra hinanden og blev af udgraveren tolket som fladmarksgrave – årsagen var det totale fravær af højmarkeringer i form af randstenskæder eller ringgrøfter.

Den nordligste af de to grave, Nørregård V (fig.3), var øst-vest orienteret og kunne erkendes som en stenindrammet enkeltgrav (fig. 3). Det samlede gravanlæg målte 285 x 165 cm. Stenene, som omgav selve gravlejet, målte 13 x 9 til 32 x 25 cm, og de var lidt uregelmæssigt placeret. Tydelige stenspor indikerede dog, at flere sten oprindeligt

indgik i konstruktionen. Det var tydeligt, at nogle sten var væltet fra stenkransen ind i graven efterhånden, som graven kollapsede. Selve gravlejepladen målte ca. 240 x 120 cm, og nedgravningen havde en dybde på 15 cm i undergrunden. Graven var sandsynligvis en trækistebegravelse, hvilket den rektangulære form indikerede. På gravlejet blev der i det sydvestlige hjørne fundet en ravskive, mens der i den samlede sydvestlige fjerdedel blev fundet yderligere 53 spredtliggende ravperler af forskellige størrelser og typer. Dertil blev der fundet fragmenter af flere ravperler. Derudover var to små flintflækker til stede (Hertz 1999a).

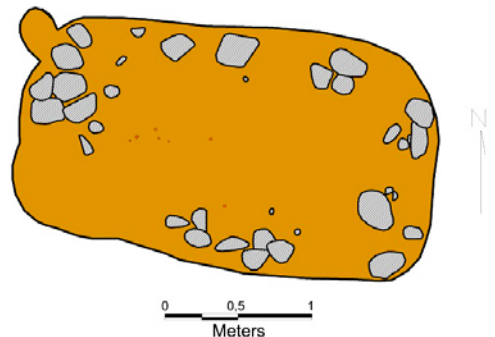
Som følge af gravgodset blev anlægget dateret til undergravstid og kønsbestemt som en kvindegrov. Som følge af godsets placering blev det vurderet, at den gravlagte lå i hock-

Fig. 3.

Den først erkendte af fladmarksgravene ses her udtegnet. Bemærk de små orange markeringer, som angiver ravperler. Grafik: Museet på Sønderkov.

A redrafted drawing of the first recognized flat field graves. Note the small orange marks, which indicate amber beads.

Nørregård V



erstilling med hovedet i vest og ansigtet vendt mod syd – en orientering der traditionelt tillægges mænd.

Den sydlige enkeltgrav, Nørregård VII (fig.4), blev på heldigste vis erkendt midt i et stærkt forstyrret område, nordligst i 1998-etapens udgravningsfelt, hvor et treskibet langhus fra ældre bronzealder på 37 m ellers var det

mest bemærkelsesværdige fund. Graven var skåret af et yngre anlæg, som af udgraveren blev tolket som en yngre grav eller en rituel genbegravelse af den døde's gods (Hertz 1999b). Gruben, hvori graven var anlagt, var rektangulær og omtrent nordvest-sydøst orienteret. Ved fladen målte anlægget 450 x 280 cm, og det blev indledningsvis antaget, at der var tale om en stenfyldt grube.

Efter udgravningen fremstod gravgruben i dimensionerne 290 x 190 cm. Den var orienteret omtrent sydvest-nordøst (fig. 4). Gravlejet var indrammet af en delvist bevareret stenramme, hvor den nordlige langside dog var væltet ind i gravfylden. Stenene målte 5 x 5 til 43 x 35 cm. Enkelte stenspor indikerede, at der oprindeligt var flere sten tilstede, og enkelte sten var desuden bortgravet ved den maskinelle muldafrømning.

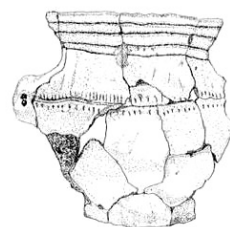
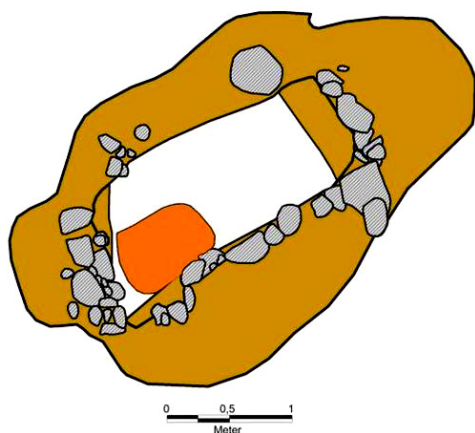
Gravbunden målte ca. 220 x 70-80 cm og var nedgravet 25 cm i undergrunden. Det var en trækistebegravelse, og den adskilte sig fra den første ved et nænsomt udlagt stenlag, som dækkede næsten hele bunden. Stenlaget bestod af et lag hvidgrå knust flint med indblanding af flere mindre bjergartssten. Der blev ikke erkendt gravgods på

Fig. 4.

Nørregård VII-enkeltgraven. Den yngre nedgravning er markeret med orange. Det var tydeligt, at den respekterede stenkisten. Til højre ses det amforaformede bæger, der må betragtes som en sjældenhed. Bægeret måler 11,2 cm i højden og den største bugdiameter er 10,9 cm. Tegning: Camilla Bjarnø. Grafik: Museet på Sønderсков.

Single-grave VII from Nørregård. A later burial is marked in orange. It was clear, that the grave respected the stone-cist. To the right, an amphora formed beaker, which must be seen as a rarity. The beaker measures 11,2 cm in height and 10,9 cm at its greatest diameter.

Nørregård VII



selve gravlejjet, men laget var som nævnt gennemgravet ved sydgavlen. Forstyrrelsen var skarpt afgrænset, men blev alligevel henført til forhistorisk tid.

Den sekundære nedgravning var nærmest cirkulær i fladen og målte ca. 50 cm i diameter. Den var nedgravet yderligere en halv meter fra gravlejjet bund. Nedgravningen var foretaget inden for stenrammen, der omgav selve graven. Udgraveren har foreslået, at der kunne være tale om et genbegravelsesritual (Hertz 1999b). Argumentet herfor var, at der blev erkendt et komplet gravudstyr i fylden til det sekundære anlæg. Det bestod af 19 ravperler samt skårene fra et ornamenteret miniaturebæger. Bægeret var nærmest amforaformet og havde et øre med to gennemboringer. Dette er en form, som tilsyneladende er unik for Sydvestdanmark.

Dateringen af denne grav blev henført til undergravstid eller tidlig bundgravstid (2800-2500 f.Kr.).

Endnu fem enkeltgrave fra slagterigrunden

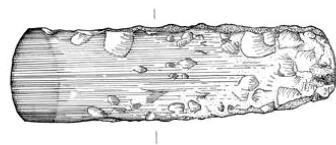
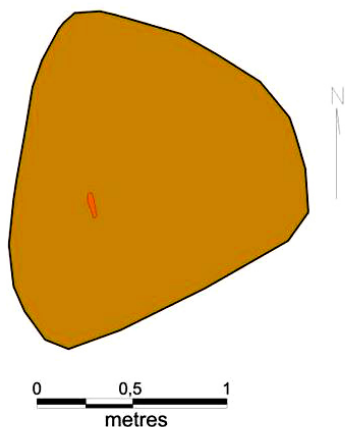
Ved den seneste muldafrømning, som blev indledt umiddelbart øst for 1998-udgravningsfeltet, blev der fundet i alt fire jordfæstegrave med indhold. Dertil kom en højtomt i form af en ringgrøft. Bortset fra højtomten, som her bør iagttages isoleret, blev der ikke fundet spor efter højkonstruktioner over gravene. Hermed var der tale om fladmarksgrave, da eventuelle ringgrøfter eller randstenskæder burde være erkendbare

Fig. 5.

Den først fundne af enkeltgravene fra Nørregård VIII-undersøgelsen rentegnet. Til højre ses flintøksen, som er 13,5 cm lang og 4 cm bred ved æggen. Genstandstegning: Bente Grundvad. Grafik: Museet på Sønderkov.

The first single-grave from the Nørregård VIII investigation, a redrafted drawing. To the right, a flint axe measuring 13,5 cm in length with a 4 cm wide blade edge.

Nørregård VIII A667



ifølge de relativt gode bevaringsforhold i området.

Tre af gravene var placeret tæt på hinanden i den vestlige felt del og lå dermed i nærheden af de tidligere undersøgte enkeltgrave. To grave var rektangulære nedgravninger med lysegrå fyld, og den tredje var ved fladen nærmest trekantet med rundede hjørner. Skeletmateriale var ikke bevaret, og andre spor af de døde var heller ikke til stede (som f.eks. ligskygge). Dog bød gravene på daterende materiale i form af varieret gravgods¹.

Den sidstnævnte grav, A667, var umiddelbart den mest beskedne af de tre og repræsenterede muligvis en gravlæggelse af lavere social status, hvilket gravgødset kunne antyde (fig. 5). Graven målte i fladen 170 x 156 cm. Ved udgravningen blev det hurtigt klart, at gravlæggelsen var mere regulært kisteformet end fladen afslørede ved muldafrømningen, og mod bunden var den tilnærmelsesvis øst-vest orienteret. Graven var så visuelt diffus i fladen, at dens tolkning var genstand for diskussion i udgravningsprocessen. Denne forstummede dog ved fundet af en tyknakket sleben flintøkse af type 1B, der lå på gravens bund (Ebbesen

1983, s. 124). Øksen har ligget ved den dødes hofteparti. Dateringen er tidlig enkeltgravskultur (2800-2550 f.Kr.), og hermed er der tale om en såkaldt undergrav.

Flinten er af lokal oprindelse, og arbejdsøkens tilstedeværelse antyder, at den gravlagte var en mand.

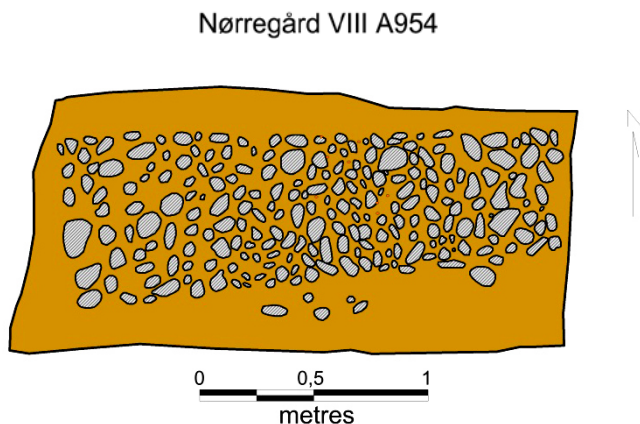
Den anden grav, A954, var placeret ca. 11 m øst for den simpelt udstyrede mandsgrav. Den fremstod i undergrunden som et gråt øst-vest orienteret, rektangulært fyldskifte med dimensionerne 250 x 120 cm (fig. 6). Den afdøde var placeret på et leje af knytnevæstore sten, der var omhyggeligt placeret som en brolægning. Stenene udfyldte bunden af den rektangulære nedgravning. Ved gravens centrum og lidt forskudt mod øst fremkom 92 ravperler i varierende typer og størrelser. Dertil kom enkelte perlefragmenter og to ravskiver. Perlerne havde tydeligvis været fæstnet på en tråd gennem fine gennemboringer. Denne var på et tidspunkt efter gravlæggelsen bristet, og perlerne var derefter trillet ud på gravens bund og ned mellem stenene.

Ud fra dette udstyr må det antages, at den gravlagte var en kvinde af høj social status

Fig. 6.

Den formodede kvindegrav med de mange ravperler. Stenbrolægningen fremstod svagt trapezoid i fladen. Perlerne lå lidt forskudt mod øst fra stenbrolægningens centrum. Grafik: Museet på Sønderkov.

The presumed female grave, which contained a large number of amber beads. The stone pavement appeared to be slightly trapeze shaped. The beads were deposited marginally East of the pavements central part.



fra enkeltgravstid. Dateringen blev yderligere bekræftet af en AMS-C14datering, der placerede graven i enkeltgravstid². Heller ikke ved denne grav kunne spor efter en høj påvises.

Den tredje grav, A1075 (fig.7), var tilnærmelsesvis samtidig med kvindegraven med ravperlerne, som blev beskrevet ovenfor. Denne var også rektangulær og grå i fylden, men omkring den kunne et diffust, ovalt fyldskifte iagttages. Afstanden til kvindegraven var i nord-sydlig retning 37 m. Gravens dimensioner var 330 x 220 cm, og dermed var den lidt større end de øvrige grave.

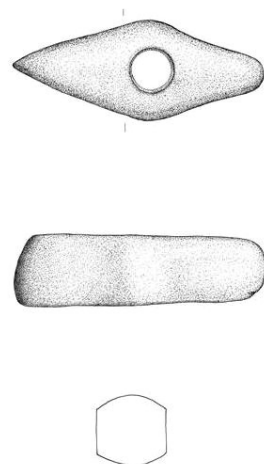
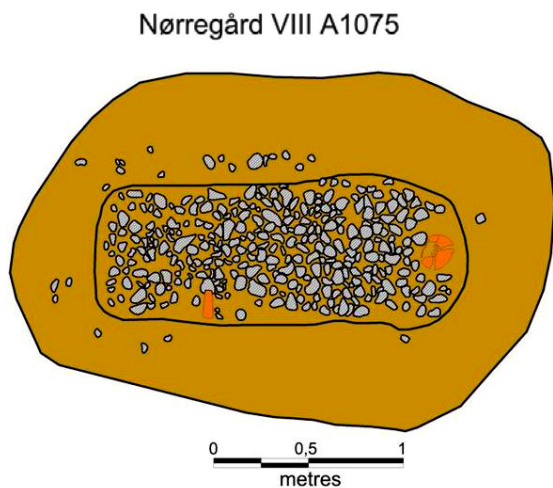
Som i kvindegraven fremkom en rektangulær stenlægning, som var meget omhyggeligt konstrueret af jævnstore sten (fig. 7). Ligheden mellem de to sidst beskrevne grave var slående, men forskellen var bemærkelsesværdig i gravudstyret. Således bestod gravgodset her af en type C3 stridsøkse af grøn bjergart (Glob 1945, s. 24) samt et atypisk uornamenteret lurfad. Øksen var placeret ved gravens sydlige kant, mens fadet var placeret i østenden. Stridsøksen var en undergravstype, præcis som flintøksen fra den først beskrevne grav fra 2011-12-undersøgelserne. Som et særtræk ved denne grav, havde

den døde med sikkerhed været anbragt i en tømmerkonstrueret kiste – formentlig en stavbygget kiste. Sporene efter stavene var endnu synlige omkring stenlægningen, som således var afgrænset af trækisten. Nedgravningen til kisten fremstod endnu tydeligere, da stenlægningen blev fjernet.

Fig. 7.

Rentegning af mandsgraven med stridsøksen ved den sydlige langside og fadet mod øst. Fade optræder sjældent i enkeltgrave. Stridsøksen ses til højre. Den er 15 cm lang og 4,2 cm høj ved æggen. Tegning: Bente Grundvad. Grafik: Museet på Sønderkov.

A redrafted drawing of a male grave containing a battle-axe on the Southern long side together with a bowl to the East. Bowls are rarely present among the grave goods of Single graves. A battle-axe to the right is 15 cm long and 4,2 cm high at the blade edge.



Ud fra gravgaverne var der tale om en mandsgrav, hvor den døde havde ligget med hovedet i vest med ansigtet vendt mod syd. Stridsøksen daterer gravlæggelsen til sen undergravstid (2700-2550 f.Kr.).

Udgravningen bød på endnu to grave, hvoraf den ene desværre var meget forstyrret, mens den anden, A1913, var meget lig graven med flintøkse. Den sidstnævnte

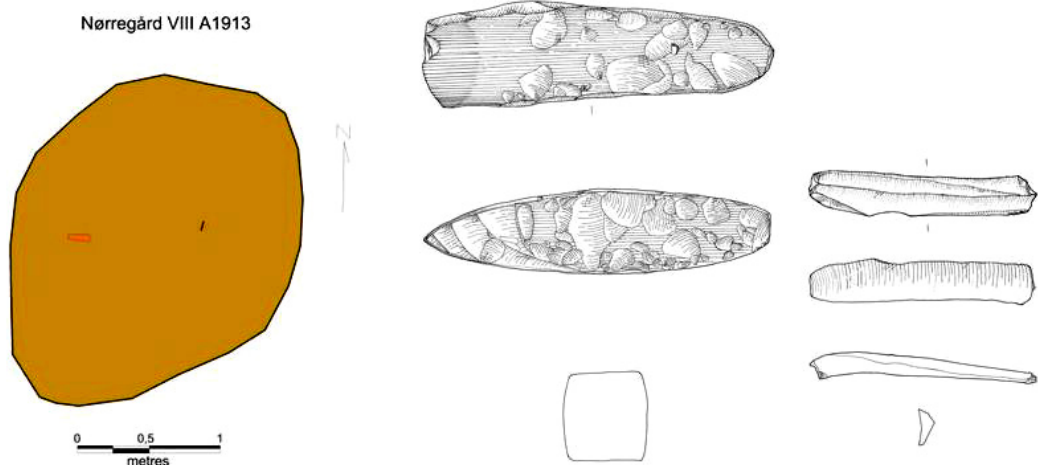
var tilnærmelsesvist cirkulær på overfladen og ret diffust afgrænset. Af denne grund blev anlægget udgravet som en grube, hvor halvdelen blev bortgravet med det formål at efterlade en registrerbar profil. Ved anlæggets bund blev der imidlertid fundet en flintøkse, hvorefter nedgravningen blev omtolket som en grav. Derpå blev anlægget undersøgt i sin helhed, så en samlet bundflade kunne registreres (fig. 8). Her fandtes endnu en gravgave i form af en regelmæssig flækkekniv. Der var således tale om endnu en mandsgrav. Øksen dateres til enkeltgravskulturens undergravstid (2800-2550 f.Kr.).

Fig. 8.

Graven med flintøkse og flækkekniven rentegnet. Til højre ses gravgodset. Øksen måler 14,5 cm i længden og 3,7 i ægbredden. Flækkekniven er 9,2 cm lang og 1,8 cm bred. Tegning: Bente Grundvad. Grafik: Museet på Sønderkov.

A redrafted drawing of the grave, which contained a flint axe and a cutting knife. The grave goods are placed on the right side. The axe measures 14,5 cm in length and 3,7 cm across the blade. The cutting knife is 9,2 cm long and 1,8 cm wide.

Det sidste gravanlæg, som skal omtales, var kun delvist bevaret. Selve graven var ødelagt som følge af omfattende anlægsarbejder i 1970'erne. I stedet blev der fundet en halvcirkelformet grøft, A2838, som oprindeligt omkransede en gravhøj fra enkeltgravskulturen. Grøften blev dateret til sen enkeltgravskultur af de potteskår, som blev fundet i fylden. Graven har højst sandsynligt ligget centralt i det cirkulære areal, som grøften har afgrænset. Desværre var den nu sløjfede Mariegårdsvej blevet anlagt



hen over de nedpløjede højrester, hvormed de sidste levn efter graven og den nordlige halvdel af grøften var bortgravet (fig. 9). Ringgrøften blev fundet på plateauets østligste punkt, lige der hvor skråningen ned mod de østlige vådområder begyndte. Det historiske kortmateriale havde afsløret muligheden for at påtræffe en gravhøj på netop dette sted. En høj kunne således tydeligt observeres på de Høje Målebordsblade fra 1800-tallet. Ifølge lodsejeren kunne højtomten indirekte spores så sent som i 1970'erne, da han på stedet havde påtruffet usædvanligt mange sten i undergrunden.

En gravplads eller spredte grave?

For yngre bronzealder og perioderne derefter benyttes termen gravplads hyppigt, og den beskriver et bestemt areal, der indeholder flere gravlæggelser fra samme begrænsede tidsrum. I førkristen tid blev pladserne anvendt ud fra principper om kontinuitet og placering i landskabet. Ofte blev gravpladserne anlagt ved kommunikative knudepunkter mellem vejforløb eller

åsystemer og i nærheden af ældre gravmonumenter. Det visuelle var lige så vigtigt som den kontinuerlige brug af et bestemt areal. Ved kristendommens indførelse blev gravpladserne afgrænset af synlige skel, som definerede den indviede og hellige jord. Men kan termen gravplads anvendes om afgrænsede arealer med enkeltgrave, og kan den bruges på Nørregård-lokaliteten?

Sikre fladmarksgrave fra enkeltgravtid er som nævnt meget sjældent påvist. Fundet af syv eksempler fra én lokalitet må således betegnes som en heldigt påvist forekomst. Den hidtil næstrigeste lokalitet med fladmarksgrave i det sydlige Jylland er Krogsgård ved Esbjerg, som er repræsenteret ved tre grave,

Fig. 9.

Ringgrøften ses her ved Mariegårdsvej, som var anlagt direkte hen over højtomtens midte. Foto: Museet på Sønderkov.

The ring-ditch is seen here at Mariegårdsvej, which was laid directly over the middle of the burial mound site.



der lå placeret i relativ stor indbyrdes afstand (Jensen 2009). Ifølge udgraveren var der tale om fladmarksgrave, som måtte være anlagt ud fra et kendskab til beliggenheden af de øvrige grave. Det er foreslået, at hver grav var markeret i landskabet med en eller anden form for markør, der ikke var nedgravet i undergrunden, og dermed ikke har afsat spor. Således skulle de tre grave repræsentere en gravplads.

De syv grave på Nørregård har sandsynligvis også været anlagt under flad mark. Men var der tale om en afgrænset gravplads? Dette spørgsmål er umiddelbart vanskeligt at besvare, for fem af enkeltgravene dannede en klynge i vest, mens én grav og højtømtten lå mere isoleret på sydsiden af bakkeøen.

De fem vestlige grave var nogenlunde samtidige, og tre endda så ens konstrueret, at der måtte være tale om en særegen gravskik, som sandsynliggør, at de var anlagt samlet indenfor det givne areal som følge af bestemte parametre – muligvis ud fra en fællesskabsdefineret arealanvendelse.

Fem grave er dog et relativt lavt antal for en egentlig gravplads. Bevaringsgraden kan være årsagen til dette, da den var dårligere i den vestlige feltdel. Særligt enkeltgravene med de stenbrolagte gravlejer var ganske beskedent nedgravet, og hermed har de været særdeles dyrkningstruede. Grave, som var lavere nedgravet, er sandsynligvis ødelagt af moderne pløjning eller anlægsarbejder. Denne ødelæggelse talte sit tydelige sprog ved ringgrøften i den østlige udkant af bakkeøen. Nedpløjningen af fortidsminderne kan således have reduceret antallet af registrerbare enkeltgrave.

De to isolerede enkeltgrave, og graven fra motorvejsudgravningerne som fandtes hhv. øst og sydøst for den formodede fladmarksgravplads kan være udtryk for en anden

gravtradition. De lå isoleret på sydsiden af bakkeøen uden umiddelbar relation til øvrige gravanlæg.

Således er der på Nørregård-lokaliteten sandsynligvis tale om to forskellige gravpladsvariationer. Det synes dermed plausibelt, at bestemte arealer var indviet til gravplads i enkeltgravstid, mens andre rummede mere fåtallige og spredtliggende begravelser.

Hvor er husene?

På det 6,5 hektar store udgravningsareal blev der afdækket 12 toskibede langhus-tomter. Det ville være nærliggende, at nogle af disse senneolitiske typehuse kunne stamme fra enkeltgravskulturen og måske endda relateres hypotetisk til gravene. Men fundene og de mange C14-dateringer talte entydigt for senneolitikum og i mindre omfang bronzealderens første periode (2350-1500 f.Kr.). Har enkeltgravskulturens huse ligget andetsteds i området? Eller blev de bygget på en måde, der gør dem yderst vanskelige at genfinde i dag? Her kunne der være tale om små og spinkle bygninger, hvis fundament stod på jordoverfladen eller kun var svagt nedgravet. En anden forklaring kan være, at stolpehullerne er helt udvaskede og dermed visuelt umulige at erkende. Flere af de senneolitiske huse på pladsen var ret utydelige i fladen, hvorfor ældre hustomter nu kan være forsvundet for det blotte øje. En alternativ og lidt gammeldags tolkning kan være, at enkeltgravs-folket ikke benyttede deciderede huse. Årsagen kunne i denne forbindelse være en mobil bosættelsesstruktur, hvor økonomien overvejende hvilede på husdyrhold.

Vi har dog kendskab til enkeltgravshuse på landsbasis, og de nærmeste er udgravet

ved Vejen og Vorbasse (Hvass 1978; Poulsen 2013). Men det hører endnu til sjældenhederne at finde hustomter fra enkeltgravskulturen. Således kendes der blot omkring 50 hustomter fra Jylland, hvor hovedparten hører hjemme i enkeltgravstidens slutning. Dette står i mærkbar kontrast til den efterfølgende periode senneolitikum, som har over 400 huse. Der er ingen overordnet typologisk forskel mellem hustomterne fra de to perioder, for det handler i begge tilfælde om toskibede langhuse med eller uden forsænket gulvdel. Dermed er det næppe arkitektoniske forskelle, der forklarer kontrasten. Måske hænger fundbilledet sammen med en øget permanens i bosættelsesstrukturen, for det er påfaldende, at agerbruget netop får større betydning ved overgangen mellem enkeltgravtid og senneolitikum (Andreasen 2009).

Et samlet og dybdegående studie af enkeltgravskulturens bopladsmateriale, som hidtil er meget sporadisk publiceret, vil forhåbentligt skabe mere klarhed over bosættelsesstrukturen og dens udvikling i løbet af perioden.

Sammenfatning

Seks ud af de syv enkeltgrave på Nørregård-lokaliteten fremstod tilsyneladende uden gravmarkører. En tilsvarende høj forekomst af fladmarksgrave er sjældent påvist.

Gravene synes at være internt placeret efter to forskellige traditioner – Således dannede de fem en klynge og repræsenterede højst sandsynligt en gravplads, mens de resterende to lå i større indbyrdes afstand uden et klart mønster. Bemærkelsesværdigt er det ligeledes, at gravpladsen næppe var forbeholdt en mærkbar elite, da fundene hyppigst repræsenterede ordinære flintredskaber af lokal proveniens og dermed af beskeden

kvalitet. Dette antyder, at gravpladsen var indviet på tværs af samfundslag og havde en fællesskabsdefineret anvendelse.

På trods af det store og sammenhængende udgravningsareal, er vi ikke blevet klogere på hvor og hvordan enkeltgravsfolket ved Holsted boede. Periodens grave findes hyppigt, men husene er en sjældenhed. Et omvendt billede tegner sig for den efterfølgende periode, senneolitikum, hvor husene er mange og gravene fåtallige på egnen. Denne kontrast kræver en nærmere forklaring, hvilket vi vil forsøge at give i en senere sammenhæng.

Noter

1. Museumsinspektør Palle Siemen, Sydvestjyske Museer, har været behjælpelig i forbindelse med de typologiske dateringer af fundmaterialet.
2. AAR 19574.

Litteratur

Andreasen, Marianne Høyem 2009: Agerbruget i enkeltgravskultur, senneolitikum og ældre bronzealder i Jylland – belyst ud fra plantemakrofossiler. *Kuml* 2009, s. 9-55.

Ebbesen, Klaus 1983: Flint Celts from Single-Grave Burials and Hoards on the Jutlandic Peninsula. *Acta Archaeologica* 53, 1982. s. 119-181

Grundvad, Lars 2013: *Kulturhistorisk rapport for HBV 1464 Nørregård VIII & IX i Holsted sogn, Malt*. Museet på Sønderkov.

Hertz, Ejvind 1999a: *Nørregård V & VII. Arkæologiske udgravninger i Danmark* 1998. nr. 538 & nr. 539.

Hertz, Ejvind 1999b: *Beretning for HBV 936 Nørregård VII i Holsted sogn, Malt*. Museet på Sønderkov.

Hvass, Steen 1978: A House of the Single Grave Culture Excavated at Vorbasse in Central Jutland. *Acta Archaeologica* 48, 1977, s. 219-232.

Glob, Peter Vilhelm 1945: Studier over den jyske Enkeltgravskultur. *Aarbøger for Nordisk Oldkyndighed og historie* 1944. s. 1-283.

Jensen, Steen Frydenlund 2009: Fladmarksgrave fra høj og flad mark – tre enkeltgravstidsgrave ved Krosgård. *By, Marsk og Geest* 21. s. 10-21.

Poulsen, Martin Egelund 2013: *Beretning for HBV 1275 Kongehøj etape II, Askov By, Malt*. Museet på Sønderkov.

Rindel, Per Ole 1993: Motorvejen – et tværsnit gennem oldtiden. *Fra Ribe Amt* 1993, s. 18-36.

Siemen, Palle 2009: Sen yngre stenalder i Sydvestjylland. *Arkæologiske Rapporter fra Esbjerg Museum 4.1*. Esbjerg.

Summary

An Early Single-grave Culture burial site from Nørregård near Nørre Holsted

Six out of the seven Single graves from the Nørregård locality seemed to appear entirely without any grave markers. A similarly high frequency of flat-field graves is rarely seen. The graves seem to be internally placed respecting two different traditions – so that five formed a cluster and most probably represented a burial site, whilst the remain-

ing two lay at a greater mutual distance without any clear pattern. What is just as remarkable, is the fact that the burial site was scarcely reserved for any perceivable elite, as the finds usually consisted of ordinary locally sourced flint tools and therefore of modest quality. This indicates, that the burial site was consecrated for use across social boundaries and had a communally defined usage.

Martin Egelund Poulsen

Museumsinspektør

Lars Grundvad

Museumsinspektør

Museet på Sønderlev

Sønderkovgårdvej 2

6650 Brørup

mep@sonderskov.dk

lg@sonderskov.dk

BY, MARSK OG GÆST



Pottemageren
i Enderup



Jyske stormandsgårde
i ældre middelalder



Middelalderlig
træskulptur



En troldkvinde må
du ikke lade leve



Nørregårdgravpladsen