

BY, MARSK OG GÆST



By, marsk og geest 28

Kulturhistorisk tidsskrift
for Sydvestjylland



Forlaget Liljebjerget 2016

By, marsk og geest er fagfællebedømt i henhold til Forsknings- og Innovationsstyrelsens retningslinier.

Redaktion: Mette Højmark Søvsø, Søren Mulvad, Bo Ejstrud, Flemming Just, Niels Algren Møller, Morten Søvsø.

Layout: KIRK & HOLM

Tryk: Rosendahls

Copyright: 2016 Forlaget Liljebjerget

Liljebjerget er Sydvestjyske Museers forlag. Det blev oprettet i 1997 til minde om og med testamentariske midler fra Ellen og Christian Almhede.

Forlagets navn rækker tilbage til Anders Sørensen Vedel. Han udgav i årene 1591–92 otte bøger, der var „Prentet paa Liliebierget udi Ribe“. Om disse bogudgivelser og trykkeriet se By, marsk og geest 10, 1998.

ISBN 978-87-89827-56-8

ISSN 0905-5649

Redaktionen har så vidt muligt forsøgt at respektere ophavsrettighederne til bogens illustrationer. Føler nogen deres ophavsrettigheder krænket og gør berettigede krav gældende, vil de naturligvis blive honoreret.

Indhold

Lars Grundvad og Martin Egelund Poulsen

- De „dybe anlæg“ fra sen yngre stenalder
– grave, grænsemærker eller rituelle gruber?** s. 07
- The 'deep features' of the Late Neolithic
– Graves, boundary markers or ritual pits?.....** s. 28

Michael Alrø Jensen

- Ribes nordlige bydel og befæstning i middelalderen
– de seneste arkæologiske undersøgelser på Seminarievej ..** s. 30
- The northern suburbs of Ribe and
the medieval fortifications of the town
– New archaeological investigations on Seminarievej.....** s. 55

Morten Søvsø, Mette Højmark Søvsø og Anna Louise Siggaard

- Om hugorme, dyrekraniel og tordensten
– bygningsofre og andre skikke med rødde i folketroen ...** s. 57
- On the subject of adders, animal skulls and thunder stones
– Building offerings and other
traditions with roots in popular belief** s. 88

centration of town development South of the river. The river Ribe was dammed and the fortification was reorientated, so that it enclosed the southern parts of the town and a small part of the northside, where the northern town gate Nørreport was built. At this point in time the northern parts of the town could really be interpreted as a suburb. The area around Seminarievej was still built upon and settled during the 13th and 14th centuries, but there is no indication that it was in any way characterized as being densely populated.

The finds material indicates, that this is an urban environment, as the magnitude of finds was greater and with a higher content of import ceramics than is normal for villages around Ribe. The physical demarcation of the towns legal jurisdiction with the symbol of the hand, was still placed at the entrance to the northern suburbs as late as the Renaissance period and only at the beginning of the early modern period, was it moved to the Nørreport town gate. Along Seminarievej there are no traces of settlement younger than the 14th century. According to written sources, the suburb was still populated by even quite well-off townspeople, whilst the area is noted for stables during the 15th and 16th centuries for use in connection with the all important trade in oxen both for the economy of Ribe and the Crown. The decline in population could be linked to the general fall in population numbers in the wake of the Black Death, which ravaged Ribe in 1350.

Michael Alrø Jensen

Cand. Mag.
Museumsinspektør,
Sydvestjyske Museer
Tangevej 6, 6760 Ribe
miaj@sydvestjyskemuseer.dk

Om hugorme, dyrekranier og tordensten

– bygningsofre og andre skikke med rødder i folketroen

Af Morten Søvsø, Mette Højmark Søvsø og Anna Louise Siggaard



Bygningsofre og andre beslægtede fænomener som udtryk for folketro er velkendte fra både arkæologiske og etnologiske undersøgelser i Danmark. Mens mulighederne for nye etnologiske optegnelser ebber ud, giver et voksende arkæologisk materiale til gengæld mulighed for at kaste nyt lys over emnet og at se skikkene i et større tidsperspektiv. Artiklen fremlægger bl.a. en række nye eksempler fra Sydvestjyske Museers område og påviser den lange kontinuitet, som mange af disse fænomener er udtryk for. Nogle går således tilbage til den hedenske jernalder eller endnu før, mens andre foreslås at være kommet med kristendommen.

Indledning

„Øret af en sort kalv, kogt i sødmælk og sat på en tommelfinger, gør én usynlig“ (fra vestjysk cyprianus (magisk håndbog), Brøndegård 1992, s. 107).

I bondesamfundet havde mennesker et naturligt behov for at sikre sig mod det uforudsigelige. De var afhængige af naturen og vejrets skift og luner, og slog høsten fejl eller blev kreaturerne ramt af sygdom, var man truet på sit eksistensgrundlag. Overtro og magi blev håndgribelige værn, som man kunne ty til frem for at føle magtesløshed over for det usikre i livet. Mange af disse

skikke blev praktiseret fra oldtiden og frem til nyere tid, hvor ritualerne ebbede ud med det moderne samfunds fremkomst.

En del overtroisk praksis lever endnu i dag i form af talemåder og handlinger. Sætninger som: „Jeg har endnu ikke dumpet til en eksamen“ bliver som regel efterfulgt af et „7-9-13“, man forsøger at tilbagetrække uheld over spildt salt ved at kaste salt over sin venstre skulder, og man slår korsets tegn for sig, hvis man er så uheldig at ødelægge et spejl. Andre ritualer, som at kunne fjerne sygdommen fra et barn ved at trække det igennem et hult træ (fig. 1) eller sætte grød frem til nissen juleaften kendes også fra

vores tid. Af andre, nutidige eksempler kan nævnes suttetræerne, hvor børn hænger deres sut, når de skal vænnes af med den, gerne sammen med små lapper papir med ønsker og gode forsætter (se for eksempel ordnet.dk (Den Danske Ordbog)). Et andet velkendt ritual er ophængningen af en hestesko over døren, som skal sikre lykke til huset og dets beboere.

Arkæologien tilvejebringer år for år et stadigt voksende datamateriale. Af og til fremkommer der i udgravninger mærkelige fund eller gådefulde strukturer, som er spor efter forskellige former for folketro. Ofte er fundene svære at tolke, da forestillingerne bag dem er gået mere eller mindre tabt. Nogle kan forklares ud fra folkeminder indsamlet i nyere tid, mens andre endnu er uløste mysterier.

Forskningen inden for folketro har traditionelt hørt under etnologien, men har i mange år udgjort en langsomt uddøende disciplin i takt med afviklingen af det traditionelle landbrugssamfund gennem 1900-tallet. Indsamlingen af folkeviser, musik og fortællinger og den tilhørende forskningstradition havde sin storhedstid i 1800- og det tidlige 1900-tal. Særligt to personer skiller sig ud: Evald Tang Kristensen, som indsamlede og publicerede et enormt materiale fra primært Jylland og Svend Grundtvig, som indsamlede og dokumenterede den musikalske tradition i form af et stort antal traditionelle folkeviser. De arbejdede begge, mens folketroen udgjorde en levende tradition i landbrugssamfundet. Også Ferdinand Christian Peter Ohrt, som i begyndelsen af 1900-tallet udgav værket Danmarks Trylleformler skal nævnes i denne forbindelse (Ohrt 1917).

De arkæologiske spor efter elementer fra folketroen har ikke tiltrukket sig megen



Fig. 1.

Fotografi af barn, der trækkes gennem et hul i et træ fra Uppland i Sverige. Efter Wikimedia Commons (Public domain).

Photo of a child being pulled through a hole in a tree from Uppland, Sweden.

interesse fra danske arkæologer og i særdeleshed ikke blandt dem, som arbejder inden for middelalder- og renæssancearkæologi. Med få undtagelser (for eksempel Carelli 1997; Henriksen 1998; Henriksen 2003) har de spredte arbejder traditionelt været udført af folkemindeforskere og lokalhistorikere (Thomsen 1964; Kristensen 1968, Jensen 1962, 1969, 1984; Jørgensen 1997). I 2008 udkom Ann-Britt Falks afhandling om danske fund af bygningsofre fra middelalder og nyere tid. Undersøgelsen viser tydeligt, at der er sket rigtig meget siden emnet sidst er behandlet, især er det arkæologiske materiale vokset, og de middelalderlige eksempler er rigtig godt repræsenteret i afhandlingens katalog. Også i andre lande har området fået mere opmærksomhed, især i de senere år (for eksempel Merrifield 1987, Jones 2002; Herva 2010; Carstensen 2013; Hoggard 2015).

Mens der foreligger et enormt skriftligt materiale, der belyser kirkens og kristendommens historie forholder det sig helt anderledes med den rige folkelige tradition af fortællinger og trosforestillinger, som eksisterede sideløbende hermed. I nogle perioder bekæmpede kirken dette som overtro, og til andre tider tolererede man det i højere grad (Falk 2008, s. 199). Eksempelvis er der en hel række bygningsofre i kirkebygninger eller i bygninger ejet af gejstlige personer (Falk 2008 f.eks. s. 200, 205 samt en række katalognumre). Med få undtagelser var der ikke i samtiden en tradition for at dokumentere, hvad der lå til grund for disse handlinger, og derfor er denne ældre folkelige forestillingsverden gået mere eller mindre tabt. De arkæologiske fund samt folkemindeforskernes ofte langt senere indsamlede beskrivelser af hvad der lå til grund for ritualerne og hvordan de foregik, er derfor vores primære kilder til at belyse emnet.

I 1960'erne blev en række fund fra Sydvestjylland med relation til emnet publiceret (Jensen 1962, 1969; Kristensen 1968; Thomsen 1964). Det var primært fund af jydepotter og hestekranier under gulve, fremkommet ved renoveringer og ombygninger af stående bygninger fra nyere tid. I løbet af de næste tre årtier kom flere artikler der behandlede emnet med udgangspunkt i fund og efterretninger fra det Sydvestjyske område (Hansen 1971; Jensen 1984; Jørgensen 1997) igen primært med eksempler fra nyere tid. Siden har arkæologiske udgravninger i Sydvestjylland bidraget med mange nye fund der knytter sig til fænomenet folketro. Eksemplerne strækker sig i tid fra jernalderen og frem til vores egen tid. Ofringer og andre ritualer afspejler en rig, men mere eller mindre tabt verden af folketro, som i mere end ét årtusinde har eksisteret side om side med den officielle kristendom og var tæt forbundet med den.

Artiklen skal ses som en opsamling på emnet med en del af det materiale der foreligger fra det sydvestjyske område i dag, men vi forsøger også at give bud på, hvordan de forskellige fænomener skal tolkes i et længere tidsperspektiv. Formålet er således ikke at præsentere en komplet oversigt, men i stedet at vise, at området er en væsentlig kilde til ældre samfunds forestillingsverden, som fortjener mere opmærksomhed i fremtiden, og som stadig kan bidrage med spændende nyt.

Kildekritiske bemærkninger

Der er en række forbehold og mulige fejlkilder, som man skal holde sig for øje, når man arbejder med emnet. Det, som er indsamlet af etnologer, er kun en lille del af hele billedet, og løfter kun en flig af,

hvordan ritualer og overtroisk praksis har været vævet ind i dagligdagens gøremål, højtidere og årstidernes skift. Samtidig skal man selvfølgelig være forsigtig med altid at antage, at de samme forestillinger ligger til grund for handlinger der har udspillet sig med meget lang tid imellem, også selvom sporene og ritualerne synes næsten ens. Man skal også være opmærksom på, at vi her er afhængige af, at meddelelserne har fortalt sandheden, eller hele sandheden til folkemindeindsamlerne. Således beskrives det af Ohrt i begyndelsen af 1900-tallet at: „Dengang Romantiken tog sig for, til Gavns at drage alle gamle Folkeminder frem, blev de magiske Overleveringer, Heksekunsterne og Trylleformlerne, ikke just upaagtede. Men det var ofte særlig brydsomt at trække sligt ud af Krogene, fra Almuens sky Læber, fra Sortebøger bag Dragkistens Lukke.“ (Ohrt 1917, bd. 1, forord; se også Kristensen 1980, Efterskrift, s. 485).

Også de arkæologiske data giver kun en del af et samlet billede. Fladeudgravninger udgør langt størsteparten af de arkæologiske undersøgelser. Da det oftest kun er jordgravede strukturer der er bevaret, vil kun fund fra sådanne anlæg være bevaret. Det store flertal af fund vil være indlejret i netop pløjelaget, som blandt andet metaldetektering viser tydeligt (Feveile 2014), og de vil altså være løsrevne fra deres oprindelige kontekst. Det er altså kun bygningsofre og andet, som er gravet ned under gulvniveau eller som har været placeret i stolpehuller, som vil blive fundet ved sådanne undersøgelser.

Ofte kan sammenhængen mellem et nedgravet bygningsoffer og en bygning kun dokumenteres, hvis genstanden er placeret i direkte sammenhæng med bygningen, for eksempel i et stolpehul. En anden ting der spiller ind i fortolkningen af nedgravede genstande er, at nogle fundtyper er tyde-

ligere og mere sikre vidnesbyrd om overtroisk praksis end andre. Genstande som økser og fossiler i stolpehuller eller under dørtrin efterlader ikke tvivl om hensigten, mens nedgravede kar kan være praktiske hensættelser, for eksempel forrådskar.

Udgravninger i middelalderbyernes kulturlag kan give et væld af informationer, men afdækker typisk kun små dele af en byggrund, som besvarer nogle spørgsmål, men rejser lige så mange. Ofte vil den ufuldstændige afdækning af forskellige anlæg og strukturer betyde, at der vil være tvivl omkring tolkningen. I heldige tilfælde kan meget fine eksempler på sammenhænge mellem arkæologiske anlæg dog dokumenteres. Til denne lille gruppe hører udgravningen af en smedje/metalværksted anlagt ved bredden af Søndersø i Viborg, Jylland i 1020 (Christensen m. fl. red. 2006). I en lav grube inde i værkstedet, som stratigrafien kunne vise var gravet, mens bygningen stod, fandtes en hel, drejet skål af buksbom stående på bunden af hullet. Måske var det et madoffer, selv om der ikke længere var bevaret madrester i skålen. Skålen var kun bevaret i kraft af det vandmættede miljø. Heldige fund som disse vil i næsten alle andre tilfælde være rådnet bort eller pløjet i stykker, men skal i denne sammenhæng tjene til at vise, at både organiske fund og ikke dybt nedgravede anlæg kun undtagelsesvis er bevaret ved udgravninger i det åbne land. Mange former for nedgravede bygningsofre er således forsvundet uden at efterlade sig spor.

I Falks katalog over bygningsofre fra middelalder og nyere tid (Falk 2008) forekommer en række fund, der er fundet i mure, på lofter og andet i stående bygninger. Samme fænomen optræder ved en mange eksempler fra nyere tid, i Danmark og andre steder (Merrifield 1987; Stiewe 2013, s. 75f.; [\[www.apotropaios.co.uk/dried-cats.html\]\(http://www.apotropaios.co.uk/dried-cats.html\)\). Man må nok forestille sig, at det at anbringe bygningsofre og andre ting i bygninger har været lige så udbredt i middelalderen som det at grave ting ned i gulvet, men selvfølgelig sjældnere er bevaret.](http://</p></div><div data-bbox=)

Elitens offerskikke i hedensk tid

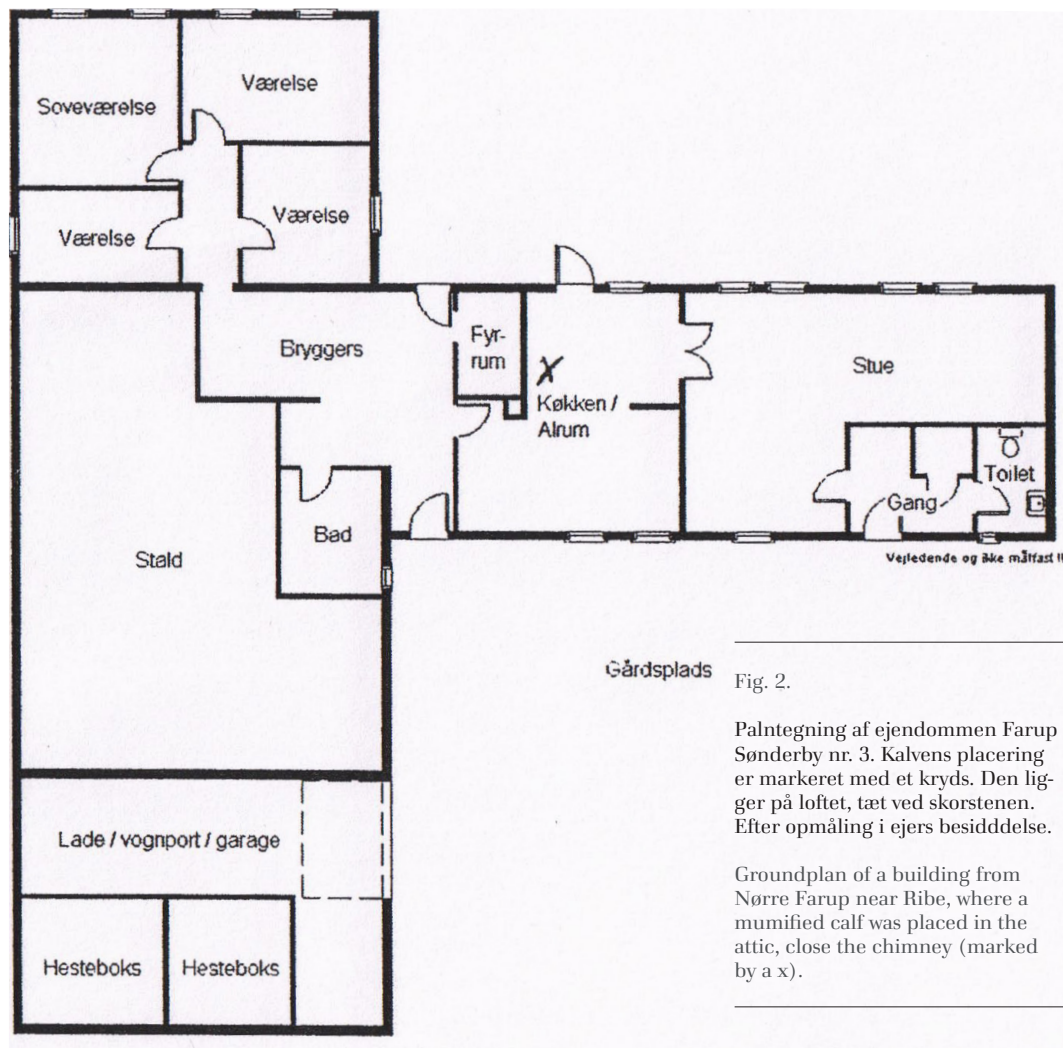
I jernalderen findes ofringer både på udgravninger af gennemsnitlige agrare landsbyer, og i større tal på samfundselitens gårde. Fra højaristokratiske pladser som Gudme på Fyn, Lejre og Tissø på Sjælland, Sorte Muld på Bornholm og Uppåkra i Skåne kendes en overflod af forskellige former for ofre i form af mennesker, dyr, mad, våben, smykker m.m. (f.eks. Jørgensen 2014). Disse rige pladser var formodentlig centre for den hedenske kult, og ved flere af dem har der stået templer. Et sydvestjysk eksempel på en sådan aristokratisk gård og religiøst center er lokaliteten Dankirke, 8 km syd for Ribe, udgravet 1965-70 af Nationalmuseet (Hansen 1990). Fra udgravningerne foreligger et enormt fundmateriale omfattende betydelige mængder af ofrede smykker og våben, som sammen med kultvogne og nedbrændte halbygninger tegner omridset af omfattende offerhandlinger på stedet i perioden fra 1.-6. århundrede e. Kr. Kristendommen gjorde det tilsyneladende af med størstedelen af denne offerskik, muligvis undtaget ædelmetaller. Fra flere kirker kendes nedgravede møntskatte fra 11. og 12. århundrede (Olsen 1961, s. 11; Cinthio 2002, s. 142) og også en række senvikingetidige skattefund synes at rumme markante, kristne træk. Ribe-bægeret er en karolingisk pyxis af sølv, et kristent helligt kar, som i sen vikingetid blev nedsat nord for Ribe, hvor landevejene delte sig mod nord og øst (Wamers 1991). Det indeholdt seks mindre drikkebægre, ligeledes af

sølv. I den danske forskning har der ikke været nogen stærk tradition for at fortolke skattefund som andet end værdihenlæggelser, men med Ribe-bægeret som eksempel kunne man spørge, om ikke også dette kan være et offer? Der kan foreslås flere formål. Der kan være tale om et kristent værneoffer, placeret ved indfaldsvejen til byen, eller drikkesættet kan have spillet en særlig rolle i den kristne mission, som udgik fra byen?

Efter disse aristokratiske eksempler fra jernalder og vikingetid vendes blikket nu mod mere jævne samfundslag og de typiske spor efter folketroen, som den kommer til udtryk her.

Værn mod torden og lynild

Brug af magi for at påvirke vejret var selvsagt meget udbredt. En af de ulykker, som man ville gøre meget for at afværge, var lynnedslag, der kunne forårsage brandkatastrofer. Langt op i vores tid har man forsøgt at sikre sig mod noget sådant ved at anbringe bestemte ting i sit hus. I Nørre Farup lidt nord for Ribe bor en moderne børnefamilie på en ældre gård. Da familien overtog ejendommen i 2003, fandt de på loftet de indtørrede rester af en kalv (fig. 2, 3). Tidligere ejere af huset har fortalt, at kalven en gang blev ramt af et lyn ude på marken, og fordi man troede, at lynet ikke kunne slå ned samme sted to gange, flyttede man den døde kalv op på loftet, for på den måde at undgå fremtidige lynnedslag. Det er uvist, hvor længe kalven har ligget her, men den er blevet håndteret i nyere tid, da den i dag ligger ovenpå på et lag rockwool. Selvom huset er renoveret, er kalven ikke blevet flyttet fra sin plads, for som beboerne siger: „Det skader jo ikke at lade den ligge!“¹. Dyr anbragt på lofter som værn mod ildebrand er et velkendt fænomen. Således beskrives



Gårdsplads

Fig. 2.

Palntegning af ejendommen Farup Sønderby nr. 3. Kalvens placering er markeret med et kryds. Den ligger på loftet, tæt ved skorstenen. Efter opmåling i ejers besiddelse.

Groundplan of a building from Nørre Farup near Ribe, where a mummified calf was placed in the attic, close the chimney (marked by a x).

det, hvorledes et kalvehoved skulle ligge på et loft på en gård i Hygum for at beskytte gården (Brøndegaard 1992, s. 107).

Troen på at lynet ikke rammer samme sted to gange, ligger også bag brugen af forstenede søpindsvin og blæksprutter samt forhistoriske stenøkser. Fossilerne findes af og til i arkæologiske udgravninger. Ofte opfattes de som tilfældige forekomster eller indsamlet i fortiden på grund af deres specielle udseende, og de er også tolket

som spillebrikker (Schitzel 2014, s. 287). I gamle dage vidste man sandsynligvis ikke, at stenøkserne var frembringelser af ens forfædre, og at søpindsvinene var forsteninger. Etnologer har beskrevet, hvorledes folk i stedet troede, at sådanne sjældne sten var faldet ned fra himlen, siden de af og til kunne findes frilagt på jorden efter uvej og regnskyl. Nogle fortæller sågar, at de har set dem falde ned fra himlen (Pio 1966, s. 40; Kristensen 1968, s. 14-15). Blækspruteforsteningerne kendes under to gamle



Fig. 3.

Den mumificerede kalv. Foto: Henrik Brinch Christiansen, Sydvestjyske Museer.

The mummified calf.

navne; enten vættelys eller tordensten. Vætter kendes både fra folketroen og norrøne kilder og var værneånder bosat under huse eller på anden måde i menneskers nærvær. Efterleddet lys henviser til forsteningernes lighed med en vokslys. Navnet tordensten skyldes, at forsteningerne også kunne opfattes som skabt ved lynnedslag. Blækspruteforsteningerne var således både forbundet med de underjordiske vætter og lynnedslag og beskyttede mod begge. Søpindsvinene kaldtes også tordensten, men i jysk dialekt også sebedejesten efter Zebedaus, fader til apostlene Jakob og Johannes, som kaldtes tordensønnerne. Navnet sebedejesten er således en kristen udgave af den samme forestilling; at de forstenede søpindsvin var skabt ved torden eller lynnedslag. I den østlige del af England kaldes forstenede søpindsvin for *thunderstones*, et navn som sprogforskere opfatter som indlånt fra norrønt i vikingetiden. Et stærkt indicium for, at de allerede dengang blev anset for at

være skabt af torden og lynild. Etnologien og filologien viser altså tydeligt, at brugen af forstenede søpindsvin som værn mod lynnedslag går tilbage til vikingetiden.

I Sydvestjyske Museers samlinger er registreret 75 fossiler, som stammer fra udgravninger, heraf 56 søpindsvin og 19 vættelys. De kan være naturligt forekommende på bakkeøerne, det gamle morænelandskab, som præger området omkring Esbjerg, men ikke på de sandede hedesletter i og omkring Ribe, hvor størstedelen er fundet. Her må de være tilført udefra. En del er

Fig. 4.

Søpindsvin fundet i hovedhuset tilhørende en stor gård fra sen vikingetid, omkring år 1000. ASR 1906x2. Foto og tegning: Morten Søvsø.

A fossilized sea urchin found in the main house belonging to a large late Viking age farmstead from around the year 1000.



Fig. 5.

Tordensten og vættelys fundet i middelalderlige kulturlag i Ribe. ASR 11 og ASR 13. Foto: Henrik Brinch Christiansen, Sydvestjyske Museer.

Fossils uncovered within medieval cultural deposits in Ribe.

fundet i landsbyer (fig. 4), men der er også en række eksempler fra byen Ribe, hvor de er fundet i kulturlag, som daterer dem til mellem det 8. og 15. århundrede (fig. 5). Deres anvendelse i byen i dette tidsrum er således sikkert dateret til vikingetid og middelalder. De fleste er små, men hele og smukke eksemplarer². Fossilernes markante tilstedeværelse i det arkæologiske materiale støttet af de øvrige kilder giver ikke grund til at tvivle på, at de blev tillagt symbolske kræfter. Om fundene fra Sydvestjyske Museers samling blev opbevaret

i huse som beskyttelse mod lynild og/eller – bedømt ud fra størrelsen – som personlige amuletter er begge mulige tolkninger.

Kilder fra nyere tid fortæller netop om søpindsvinene som mobile værnemidler, som f.eks. også blev brugt som beskyttelse mod underjordiske, for eksempel i spædbørns vugger og under kærningsprocessen (Brøndegaard 1992, bd. 1, s. 107-108; Ordbog over det danske sprog (ordnet.dk)). Således fortæller en kilde til folkemindesamleren Tang Kristensen, at: „Forstenede søpindsvin kaldes her på egnen Smørlykker“ (Kristensen 1980, s. 181 32:603).

Også andre former for usædvanlige sten blev anset for at være skabt af lynild og altså i stand til at beskytte mod samme. Der er en række eksempler på, at forhistoriske sten-økser er brugt i kontekster fra middelalderen og frem under betegnelsen tordensten eller tordenkiler. Om der er en forbindelse til en forestilling om torshamre og guden

Tor, som jo var aktiv under tordenvejrer er en mulighed (Kristensen 1968, s.14). Et middelalderligt eksempel på brug af en stenaldersøkse er fra herregården Lynderupgaard ved Limfjorden, som fik sit nuværende udseende ved midten af 1500-årene. I middelalderen tilhørte gården bispen af Viborg. Udgravninger på stedet har påvist en nedrevet stenbygning fra senmiddelalderen. Under dørrinnet fandtes en smuk, tyndnakket økse fra tragtbægerkulturen (4000-2800 f.kr.). Den havde ingen slidspor og var antagelig oprindeligt ofret allerede i stenalderen og altså siden genanvendt inden for samme sfære i middelalderen (Falk 2008, katalog: Viborg Amt, Lynderup sogn). Det skal erindres, at husets bygherre var bispen af Viborg. Et nyere eksempel fra Sydvestjyske Museers område, er en bjer-



gartsøkse fra enkeltgravskulturen (2800-2400 f.Kr.), som blev fundet i 1876 under en dørtærskel på Hønborggaard i Folding Sogn (fig. 6).

Andre bygningsofre

Bygningsofre optræder både i form af genstande som oldsager, potter og forsteninger, men også i form af nedgravede dyr eller dele af dyr. Fra jernalder og middelalder kendes eksempler på hunde, der er gravet ned ved ildsteder, måske for at beskytte ilden, maden eller husets beboere (Henriksen 1998, s. 205f.; Falk 2008, katalog: Malmø, kvarteret Tranan). Begravelser af dyr som værn mod sygdom og ondskab fortsatte langt ind i nyere tid, og både de arkæologiske spor og etnologiske optegnelser viser, at disse skikke har været helt centrale i den folkelige tradition gennem århundreder. Spørgsmålet er, hvor meget de bagvedliggende grunde har ændret sig, f.eks. i takt med store samfundsændringer som religion og andre vigtige elementer i

Fig. 6.

Bjergartsøkse fra enkeltgravskulturen fundet 1876 under en dørtærskel på Hønborggaard/Hønborggaard i Folding s., af gdr. Peder Christensen, kaldet Hønborg. Nedgravet i 1700- eller 1800-tallet. Foto: Museet på Sønderkov.

An axe of green stone from the Single grave culture. Found in 1876 under the door threshold of Hønborggaard farm in the parish of Folding by farmowner Peder Christensen, known as Hønborg. Deposition late 18th century or 19th century.

Fig. 7a-b.

Køllehoved og flintsegl fra yngre stenalder. Fundet i stolpehuller i landsby fra jernalderen i Andrup ved Esbjerg. SJM 166 x11 og x10. Foto: Henrik Brinch Christiansen, Sydvestjyske Museer.

Club head and flint sickle from the Late Stone age. Found in postholes from an Iron-age village in Andrup near Esbjerg.



menneskets opfattelse af og samspil med verden. Det er foreslået, at man i forhistorisk tid anbragte ofrene for at holde sig på god fod med vætter, underjordiske og andre væsner som befandt sig overalt rundt omkring én, og som var en naturlig del af omgivelserne. I kristen tid, særligt efter reformationen, ændrede baggrunden for ofringerne tilsyneladende karakter, og disse væsener blev noget farligt man skulle beskytte sig imod (Falk 2008, s. 205-206).

Døråbninger og vægforløb

„Dør bondens hornkvæg nedgraves i døren til fæhuset en levende kalv“ (Brøndegaard 1992, bd. 1, s. 106).

Et gennemgående træk for husofre er, at man anvender genstande, som på nedlæggelsestidspunktet er meget gamle (Se også Falk 2008, katalog: Malmø, kvarteret Tranan). Det gælder de førnævnte eksempler fra Lynderupgaard og Folding, men skikken er meget ældre end det. I forbindelse med udgravning af en boplads fra yngre romersk eller ældre germansk jernalder (ca 200-550 e. Kr) ved Andrup i nærheden af Esbjerg, fandtes i to stolpehuller fra en bygning to nedgravede oldsager: Et køllehoved og et flintsegl, begge fra yngre stenalder (fig. 7 a+b) ³.

Et andet træk, der går igen gennem en meget lang periode er, at husofrene placeres på bestemte steder i huse og staldbygninger. Især dørtærskler og vægforløb går igen som fundsteder. Fra etnologiske optegnelser kender vi til, at disse steder blev betragtet som kritiske passager omgivet med overtro og ritualer. Her kunne man ved hjælp af nedgravede bygningsofre og andre ritualer standse det onde og forhindre det i at komme ind ad døren og skade huset og dets beboere, mennesker såvel som dyr. I ældre tid måtte man ikke træde på dørtærsklen, så ville man træde kødet af kreaturerne, og man måtte ikke stå i en åben dørkarm med en hånd på hver karm, det ville gøre kreaturerne syge (Brøndegaard 1992, s. 107). En række makabre overleveringer dokumenterer, at dyr er blevet levende begravet for at beskytte husdyrholdet mod sygdom, og at „kloge folk“ opfordrede til denne praksis (Brøndegaard 1992, bd. 1, s. 106-107; Hansen 1971; Kristensen 1980, s. 479 9:1792). En sådan hændelse afspejles af et fund gjort i 1960'erne på en gård i landsbyen Gunderup ved Esbjerg. Her blev omkring år 1800 gravet en jydepotte med en levende hugorm ned tæt inden for stalddøren med en flad sten som låg. Sammen med hugormen var lagt noget organisk materiale (fig. 8) (Niels Thomsen 1964 s. 7-8.). Netop et sådant ritual, hvor en hugorm graves ned for at beskytte kvæget mod sygdom og ondskab er velbeskrevet af folkemindeforskere. Således fra Nørre Felding ved Holstebro, hvor man mente, en besætning var forhekset. Ved hjælp fra en klog mand samlede gårdens familie mos på kirkegården i dyb tavshed. Mosset blev lagt i loftsvinduerne. En levende hugorm blev lagt ned i en lerpotte sammen med tre håndfulde byg, og der blev lagt et trælåg over. Potten blev gravet ned under stenlægningen ved stalddøren. Kilden fortæller i øvrigt, at det hjalp på uheldene (Jensen 1984, s. 88-89).

En anden episode fra Tise ved Skive fortæller: „De graver en hugorm ned i en sort potte under nødsdøren, for at kreaturerne ikke skal kaste kalvene. Det kan hjælpe, når de går ind og ud over den. Men den skal levende i potten og løbe sig ihjel i den“ (Kristensen 1936).

Netop det øjeblik, hvor dyrene passerede dørtærsklen havde afgørende betydning. Således fortæller en kilde:

„En gammel Mand havde den Skik, at han, den første Dag Kræet kom paa Græs om Foraaret, altid lagde en Øgse under den Dørtærskel, de skulde gaa over, og han gjorde ligesaadan den sidste Dag, de var ude om Efteraaret, og han var altid saa tavs, naar han gjorde det“ (Kristensen 1936, s. s. 252 30:600).

Der er mange eksempler på kilder til, at heste- eller kokranier indmuret i døråbninger beskyttede mod ondt, og at de under ingen omstændigheder måtte fjernes (Brøndegaard 1992, s. 107). Et sådant eksempel har vi fra Darum, beliggende mellem Ribe og Esbjerg, hvor et kalvehoved var indmuret over en stalddør:

„I Darum Sønderby boede en mand ved navn Hans Tonnesen (1820- 1864), han havde en kalverad liggende over en stalddør lige ved sit gjævlingehul. Man prøvede flere gange at flytte den, men hver gang, man tog den væk fra sin plads, blev der spektakel og spøgeri i gården. Der var mange, der havde set skelettet af kalvehovedet, men alt spøgeriet og spektaklet i stalden og laden, det kunne kun gårdens folk høre. Det holdt for resten op, når de lagde kalvehovedet på plads igen... I den mørke tid hen mod jul var der dog gerne spøgeri igen. Kreaturerne brølede og det var som om det raslede med jernlænker. Dette spøgeri skete altid mellem klokken ti og tolv om aftenen. Når



Fig. 8a-b.

Jydepotten med rester af hugormen O. 1800 ESM 185/1965. Foto: Henrik Brinch Christiansen, Sydvestjyske Museer.

A black ceramic pot with the remains of an adder. Around 1800.



Gården blev revet ned i 1878, men kraniet blev muret ind igen i den nye gård. I 1972 fandt de daværende beboere en seddel i et møbel i huset:

„I den Krog af M... vesten for den store Port, er en Kalvehoved indmuret. Jeg beder enhver om at den maa have sin Plads paa det Sted, den har lagt der i mange Mands Levnet og kast den ikke bort“.

Og heldigvis findes kalvehovedet da også endnu på sin plads (fig. 9). Eksemplet viser, at ikke blot dørtærskelen, men hele døråbningen har været omgærdet med disse forestillinger. En reminiscens af det er den ophængte hestesko over døren, som vi kender fra vores egen tid.

Under gulve

Både i middelalder og nyere tid har det været ret almindeligt at grave heste- eller kokranier ned under gulve i både beboelshuse, staldbygninger, lader og loer (Falk 2008 katalog div., Jensen 1984, s. 75f.). I 2015 udgravede Sydvestjyske Museer i Lustrup, 2 km sydøst for Ribe, dele af en storgård fra 1100-1200-tallet, som dengang tilhørte Ribe-bispen. Bispen opførte først i 1200-tallet en stor lade på 34 x 10 m. Dele af den store bygning havde båseskillerum, og i dette område fandtes et nedgravet kranie fra en ko placeret i en grube, som ikke havde plads til meget andet end dette (Søvsø 2013).

folkene gik ud i stalden, så lå køerne ligeså fredeligt i deres båse, og der var ingen støj eller uro.“... En gang skulle de have nyt stråtag på stalden, tækkemændene kom da til at jage tækkenålen igennem kalvehovedet. Tjenestedrengen, som sad inde på loftet, kunne ikke få nålen trukket ind. Manden turde ikke flytte kalvehovedet, for så blev der jo nok spøgeri igen, derfor måtte tækkemændene sy ved siden af det sted, hvor kalvehovedet lå“ (Oplysninger i Darum Sognearkiv).



Fig. 9.

Resterne af kalvekraniet indmuret 1878 i døråbning. Foto: Darum Sognearkiv.

The remains of a calf skull, built into a door opening in 1878.

Samme offerskik kendes fra en senere kontekst i landsbyen Kærboel 4 km nordvest for Ribe. I 2006 udgravedes en velbevaret gård fra 1500-1600-tallet (Søvsø 2008). Hovedbygningen havde kraftige jordgravede stolper og var antagelig en bindingsværkskonstruktion. I øst lå beboelsesdelen, salshuset, mens stalden lå i den vestlige del. Centralt i stalden fandtes i en dyb grube et nedgravet hestekranium, hvor kun tænderne var bevaret, men undersøgelser viste, at tænder fra både over- og underkæbe fra

begge sider af kraniet var til stede, og igen var hullet ikke meget større end hestens hoved.

Endnu senere er to eksempler fra Varming Vesterby syd for Ribe, hvor der på to nabo-gårde bygget lidt før eller omkring år 1800 i forbindelse med renovering i nyere tid fandtes rester af hestekranier gravet ned under gulvet. I det ene tilfælde var fundstedet i den del af bygningerne, der tidligere havde været stald (Jensen 1984, s. 86-87). Under gulvet i samme hus fandtes i øvrigt to kobbermønter. Den ene lå umiddelbart inden for tærsklen til døren fra forstuen, den anden lige inden for tærsklen til soveværelset (fig. 10). Mønterne er lagt ned i slutningen af 1700-tallet ⁴.

De mange eksempler på nedgravede hestekranier viser altså, at det har det været et almindeligt udbredt bygningsoffer (Falk 2008, katalog). Etnologiske optegnelser do-

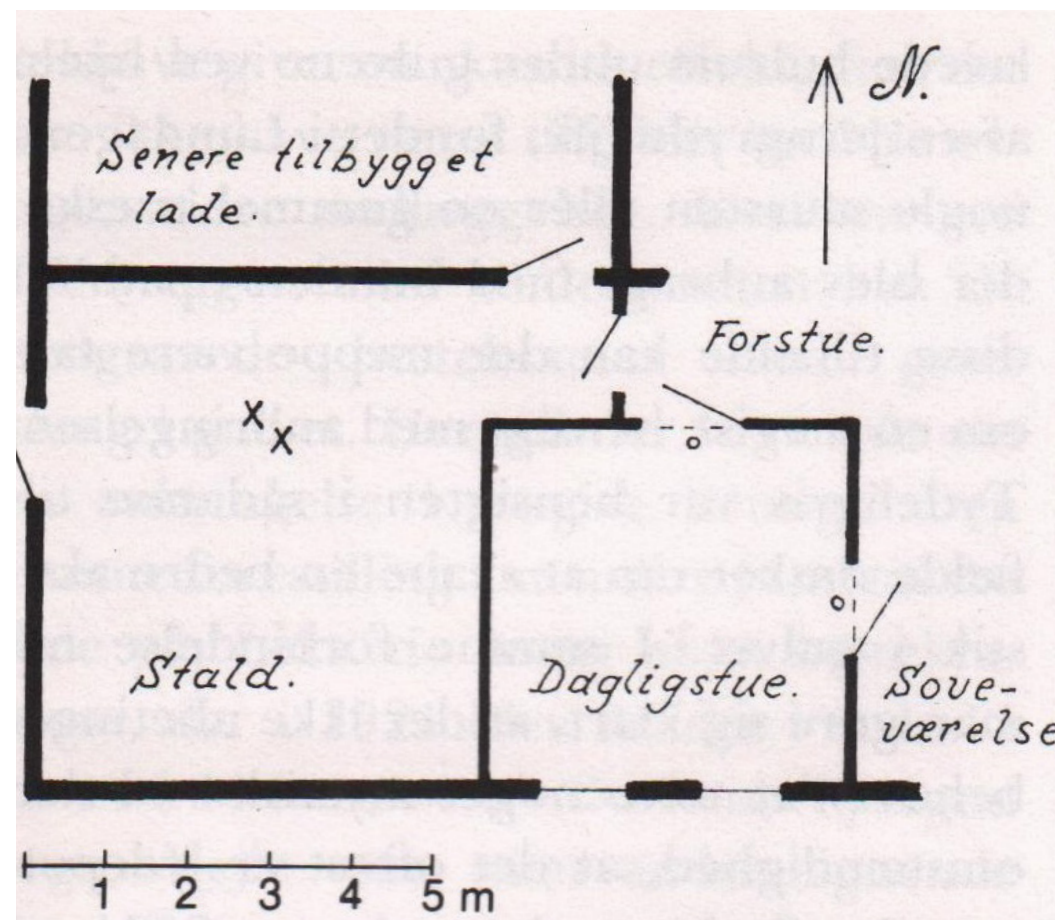


Fig. 10.

Skitse af den vestligste del af gården Varming Vesterby 9 (matr. 2a). Kryds angiver fundsted for hestekranier, cirkler for mønter. Efter Jensen 1984, s. 87.

A sketch of the western part of a farm in Varming Vesterby 9 near Ribe. The x marks the finds spot for the horse skull and circles represent the coins.

kumenterer, at hestekranier generelt blev anset for at have en særlig ondtaværgende effekt. For eksempel kunne et hestekranium anbringes i Skt. Hans bålet, så kunne heksene nemlig ikke komme forbi, men måtte gå ind i bålet! (Brøndegaard 1992, s. 41; Falk 2008, s. 200-201). Heste som var-selsdyr både med og uden hoved optræder desuden i et væld af sagn og fortællinger (f.eks. Christiansen 2015, s. 149).

Andre husofre kunne være hensat eller nedgravet bordtøj. Nogle har indhold bevaret som understreger deres funktion som ondt afværgende hensættelser (Falk 2008, katalog). Fra England kendes således

en del eksempler på stentøjskander med et påsat, skægget mandsansigt, de såkaldte skæggemænd, med indhold af tånegle, urin og andet, som skulle holde hekse på lang afstand (Merrifield 1987, s. 163f.). En fund af en sådan, desværre tom dunk, kendes også fra Sydvestjylland (Jensen 1984, s. 80-81). Noget ældre er tre eksempler på kander af rhinsk lertøj som er fundet nedgravet under huse i Ribe. Den ene blev fundet under gulvet i et hus i Bispegade ⁵, en anden tæt op ad soklen til et hus i Korsbrødregade ⁶, hvor den var stillet på en munkesten (fig. 11), samt under den bageste del af et hus på Overdammen ⁷. Fundomstændighederne, samt det at kanderne er hele, tyder på, at de er anbragt med fuldt overlæg, sandsynligvis som en slags husofre, men der er desværre ingen rester af eventuelt oprindeligt indhold bevaret.



Fig. 11.

Kande af rhinsk stentøj. Fundet nedgravet tæt ved soklen til et hus i Korsbrødregade i Ribe. ASR M7420, 7420. Datering: 1300-tallet. Foto: Byhistorisk arkiv, Esbjerg/Sydvestjyske Museer.

A jug of Rhenish stoneware. Found buried close to the foundations of a house in Korsbrødregade in Ribe. 14th century.

Ondtafværgende lydeffekter?

Et velkendt fænomen i det Sydvestjyske område er de jydepotter, som i en række tilfælde er fundet gravet ned under gulve, ofte med bunden i vejret og altså uden indhold (Jensen 1962, 1984; Jørgensen 1997). I 1988 blev endnu en jydepotte fundet stående med bunden i vejret under et gulv i en gård fra omkring år 1800 på Stavnagervej 44 ved Varming (fig. 12)⁸. I nogle få tilfælde optræder jydepotter og hestekranier sammen. Således i en gård i Hillerup nord for Ribe, hvor der under gulvet i storstuen fandtes en jydepotte flankeret af to hestekranier (Jensen 1984, s. 84-85). Både fænomenet, hvor genstandene er placeret symmetrisk og hvor hestekranier og potter/gryder optræder sammen er repræsenteret i andre danske fund (Falk 2008 katalog, f.eks. Storstrøms Amt: Holeby Sogn og Helsingborg Kommune: Djurmåsa). Folkemindeoptegnelser fortæller, at meningen med sådanne placeringer af jydepotter og hestekranier var at give det overliggende plankegulv den helt rette klang, og at både potternes og kraniernes hulhed skulle kunne frembringe lyd når de var placeret under gulvet ⁹.



Fig. 12.

Jydepotten, som blev fundet stående med bunden i vejret, under gulvet på gården Stavnagervej 44 i Varming. Datering: omkring 1800. ASR 815 x1. Foto: Henrik Brinch Christiansen, Sydvestjyske Museer.

A black ceramic pot found bottom up under the floor of the farm Stavnagervej 44 in Varming near Ribe. Around 1800.

Således fortæller en kilde fra midten af 1800-tallet, at: „...de gravede hestehoveder ned både i deres lo og deres dagligstue for at det skulle være klingert“ (Brøndegaard 1992, s. 41).

Om der var nogen reel lydæssig effekt af nedgravede kranier og potter under gulvet er dog tvivlsomt, og meget tyder på, at motivet for denne skik også havde en ondtaværgende baggrund, opnået med akustiske virkemidler. Det er karakteristisk, at det var i forbindelse med dans, tærskning eller andre fysiske aktiviteter, man kunne fortabe sig i, at det onde kunne få adgang, og at anbringelserne af de hule genstande som skulle give klang kædes sammen med sådanne aktiviteter. Men hvor langt er det muligt at spore skikken med at grave potter ned med bunden i vejret i sit hus bagud i tid, og kan man komme baggrunden for disse handlinger nærmere ved at se på det arkæologiske materiale?

Fra sidste halvdel af førromersk jernalder indtil slutningen af ældre germansk jernalder (ca 250 f.kr.–550 e. kr.) kendes mange danske eksempler på miniaturelerkar nedgravet i huse, stolpehuller, vægforløb og andet (Henriksen 1998 201 f.). I nogle tilfælde findes de små kar nedgravet i flere

eller alle tagbærende stolper. Det er dog tilsyneladende først i middelalderen, at potter placeret med bunden i vejret begynder at optræde i fundmaterialet (Hartvig 2015). De er fundet ved udgravninger af middelalderlige gårde, den ældste fra omkring 1200, og det ser således ud til, at skikken kommer til i ældre middelalder. Det er fristende at se en sammenhæng og dermed fælles motiv bag de nedgravede omvendte kuglepottes og de senere jydepottes. Hvis vi vender blikket mod den religiøse arkitektur, kunne noget tyde på, at fænomenerne rent faktisk er nært beslægtede.

Lydpotter – indmurede lerkar anbragt med mundingen udefter og i plan med murflugten – findes af og til i romanske og senere kirkebygninger i Danmark og mange andre lande. Lydpotter kendes tilbage fra den klassiske oldtid og omtales i det 1. århundrede f. Kr. af Vitruvius, og herefter kendes spredte eksempler rækkende i tid frem til senmiddelalderen (Merrifield 1987, s. 121f.). De kendes både indmuret i vægge og enten indmuret i eller placeret i murede underjordiske lydkasser under korstole med mere. Selv om lydpotterne nok ikke har haft en effekt, synes deres tilstedeværelse at have tilføjet kirkens lydbillede en særlig kvalitet, antagelig som symbolske forstærkere af bønnerne og måske formidlere af hellig lyd til de begravede under kirkens gulve? Hellig, ondtaværgende lyd er et bærende princip i kristendommens liturgi og kommer til udtryk i både kirkeklokker, sang, musik og arkitektur. Det kan her nævnes, at både potter og hestekranier kendes placerede under gulve og i bygninger både af religiøs og verdslig art i England (Merrifield 1987, s. 123f.). Måske er det forestillingen om den ondtaværgende lyd, som ligger til grund for at nogle af de hule genstande, kranier og omvendte potter er anbragt under gulve, og måske skal de

etnologiske optegnelser om gulvets klang blot ses som en del af forklaringen, hvor selve grunden til at klangen skulle være til stede, ikke rigtig blev fortalt direkte eller på dette tidspunkt var gået i glemmebogen?

Ved huse eller i naturen

„... Kattekillinger og hundehvalpe bør begravnes levende i gårdsleddene, thi så kan heksene ikke komme derover med deres kunster (Kristensen 1980, s. 479 9:1791).

Det hænder også, at man ved arkæologiske udgravninger støder på nedgravede potter, som tilsyneladende er hensat i det fri eller uden direkte sammenhæng med en bygning. Fra Sydvestjyske Museers område har vi to kuglepottes, hvoraf den ene, som er tidligmiddelalderlig, blev fundet med bunden i vejret i en lille grube i forbindelse med udgravning af bebyggelse i Enderup syd for Ribe (fig. 13)¹⁰. Den anden blev fundet nedgravet med mundingen opad, ved foden af 1100-tals borgbanken Riber Ulfsborg. Denne kuglepotte er fra 1300-tallet, og altså hensat ca. 200 år efter, at borgbanken var i funktion (fig. 14)¹¹. Andre, lidt senere eksempler, er fem jydepottes fra 1600-tallet, fundet nedgravet i et affaldslag tæt ved et hus i Nygade, Ribe (fig. 15)¹².

Det er vel ikke utænkeligt, at ligesom man har gravet husofre ned, kan man have gravet ofre ned i naturen eller uden for sit hus for at takkes eller beskytte mod de onde (?) kræfter, som befandt sig her. Formodentlig har særligt overgange mellem gårdens område i form af hegn eller andet haft betydning, fordi de var eventuelle passager for det onde ligesom indgange og dørtærskler var det i bygninger.



Fig. 13 a-b.

a: Den snittede grube med kuglepotten med bunden i vejret. b: Kuglepotten som den fremstår i dag. ASR 1925x50. Datering: 1100-1200-tallet. Foto: Sydvestjyske Museer.

a: The sectioned pit with the globular pot bottom up. b: The globular pot as it is today. Date: 12th -13th century.





Fig. 14.

Kuglepotte fra 1300-tallet udgravet tæt ved 1100-tals borgen Riber Ulfsborg. Desværre kunne potten ikke optages hel. SJM 200 x63. Datering: 1300-tallet. Foto: Sydvestjyske Museer.

Globular pot from the 14th century excavated close to the 12th century castle of Riber Ulfsborg. Unfortunately, it was not possible to extract the pot in one piece. 14th century.

Skarpe eller spidse genstande af metal

„Sætter man to knive over kors over stald-døren, da kan hekse ikke stjæle mælken“

„Når vi kører hjem med det første læs korn om sommeren, skal vi hugge en kniv i læse-træet, for at ingen skal tage kornet“ (Kristensen 1989, h.h.v. s. 221:787, 220:776).

De to citater viser, hvordan knive blev brugt i bestemte situationer, på bestemte måder og på bestemte steder for at holde ondt på afstand. Tidligere var det ligeledes udbredt at lægge en skarp kniv, nål eller saks i vuggen ved nyfødte for at beskytte det nye, udøbte barn mod mørkets kræfter (Troels-Lund 1914, bd. 4, s. 297; Kristensen 1968, s. 16), og der kendes en del eksempler fra nyere tid, hvor spidse jerngenstande er gravet

ned på kirkegårde (Kristensen 1968, s. 15), stukket ind i stråtag eller under tagskæg¹³. Redskaber lavet af jern eller stål som for eksempel økser, hamre, knive, og plovgreb var lavet til at ændre og forarbejde naturlige hindringer i dagligdagen. Deres udformning og funktion var med til at give dem magiske kræfter (Troelsen 1987, s. 11; Falk



Fig. 15. a-b.

To jdepotter, som fandtes nedgravede uden for et 1600-tals hus i Nygade, Ribe. ASR 11x281, x535. Foto: Henrik Brinch Christiansen, Sydvestjyske Museer.

Two of pots, which were found buried outside a 17th century house in Nygade, Ribe.

den i jorden. Man forestillede sig, at jorden var et magisk virksomt middel, der kunne rense kniven og skrabe troldfolkets onde kræfter af den (Alver 1971, s. 175). Også det at jernredskaberne var formgivet ved brug af ild havde betydning for dets kræfter. Ild var et rensende og lutrende, men også ødelæggende element, der kunne tilintetgøre alt, herunder ondskab. Et gennemgående træk for de metalgenstande, der blev brugt i magisk øjemed er, at de var spidse eller skarpe.



2008, s. 84), og brugen af dem var omgærdet med ritualer. Det gjaldt for eksempel under slagtning, hvor man mente, at troldfolk kunne forstyrre eller ødelægge arbejdet. Fremmede måtte ikke være til stede under selve slagtningen, og før man brugte kniven slog man korsets tegn med den og stak

Også her kan arkæologien bidrage med eksempler, som strækker sig langt bagud i tid. Ved udgravninger i Gredstedbro 8 km nord for Ribe fandtes i 2006 en jernøkse placeret i et tagbærende stolpehul placeret med æggen opad (fig. 16). Huset var fra ældre germansk jernalder (400-550 e. Kr.). Et eksempel fra middelalderen finder vi i den før omtalte bispegård i Lustrup syd for Ribe. Udgravningen i 2015 afdækkede bl.a. gårdens hovedbygning fra midten af 1100-tallet. I et af husets tagbærende stolpehuller fandtes en solid kødgaffel placeret med de to grene op efter (fig. 17). Fra resten af det middelalderlige danske område findes mange eksempler på lignende genstande brugt som bygningsofre (Falk 2008, katalog, for eksempel Landskrona Kommune: Övre Glumslöv, Malmö Kommune: Östra Skrävlinge).



Symboler på genstande, kors og pentagrammer

„Det fortælles, at én af trolde sagde til en kone..., at når hun slog kors i sit smør, så kunde de ikke tage det. Siden den tid har ingen kone undladt at tegne korset, førend hun satte smørbøtten fra sig på hylden.“ (Kristensen 1980, s. 181 32:606).

En anden situation, hvor man havde brug for at beskytte sig, var i forbindelse med omgang med madvarer og madlavning. Her har man ofte benyttet sig af ondtafværgende symboler på kar, pletter og lignende. Ligesom forskellige ting (for eksempel de ovennævnte jerngenstande) i kraft af og i relation til deres funktion, udformning og dekoration blev tillagt iboende kræfter,

rummede også nogle symboler stærke magiske kræfter. Bestemte symboler er blevet brugt på husholdningsgenstande helt tilbage fra førromersk jernalder (500 f.kr.- år 0) og ind i 1900-tallet, og der er en forbløffende lighed både hvad angår

Fig. 16.

En jernøkse placeret med æggen op deponeret i en tagbærende stolpe i et hus fra antagelig ældre germansk jernalder. ASR 2137: x74. Foto og tegning: Morten Søvsø, Sydvestjyske Museer.

An iron axe placed with the edge facing upwards deposited within a roof-bearing post in a house supposedly from the early germanic iron age.



Fig. 17.

Fragment af kødgaffel med to grene. SJM 424 x18. 1100-tallet. Foto: Konserveringscenter Vest i Ølgod.

A fragment of a meat fork with two fingers. 12th century.

symbolerne og måden de bruges på over denne meget lange periode. I Sydvestjyske Museers samling optræder kors, cirkler og radierende mønstre på bunden af en række lerkar fra førromersk og ældre romersk jernalder (500f.Kr. -200 e. Kr.) (Jensen 1969; Grundvad 2013). Måske har nogle af dem oprindeligt være husholdningskar, men er endt som gravurner. En af dem har et lidt skævt indridset kors, og mellemrummene mellem korsarmene er udfyldt med små gruber. Ligheden er slående med et surdejsmærke af relativt nyere dato fra Vejstrup Sogn ved Kolding (Jensen 1969, s. 16 og fig. 14, Se også Grundvad 2013, s. 126-127). Selvom der er næsten 2500 års forskel på disse to genstande og deres dekoration, gør den store lighed det oplagt at forestille sig, at symbolerne er relaterede, måske både hvad angår formsprog, symbolik og brug (fig. 18-19).

Der har været en lang række ritualer forbundet med håndtering af rå- og madvarer. Mange ting kunne mislykkes, og her var det oplagt at bruge det overnaturlige som forklaring. I kærningsprocessen er mælkens kvalitet af afgørende betydning for, at arbejdet lykkes, og køernes ernæringstilstand eller dårlige hygiejniske forhold kunne have betydning for det færdige resultat. Det synes at have været en almindelig forestilling, at hekse og andre onde kræfter havde en magisk evne til at drage smør,

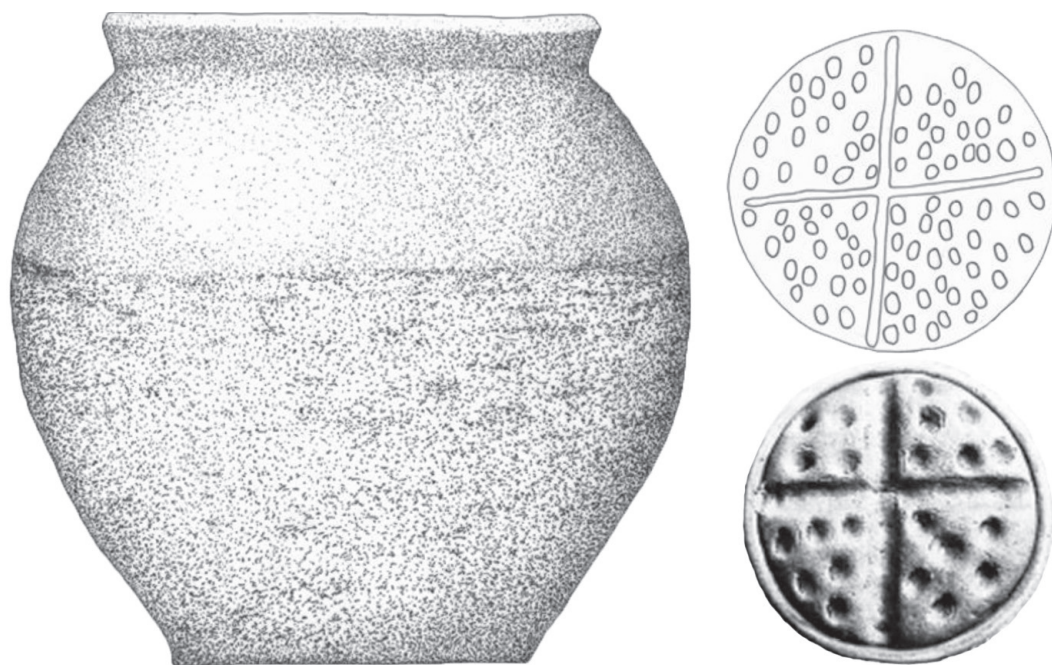


Fig. 18.

Urnen fra Gammelby med kors i bunden. (se tegning øverst t.h.). ESM 125/65, 1215. Nedenunder surdejsmærket fra Vejstrup. Efter Grundvad 2013, s. 127; Jensen 1969, s. 17.

An urn with a cross on the bottom. Gammelby near Esbjerg. Late pre-roman iron age. Underneath a leaven mark from Vejstrup, 19th century.

rømme og mælk til sig på forskellige måder (Kristensen 1980, f.eks. s. 181f; Alver 1971, s. 184; Brøndegaard 1992, bd. 1, s.105). Som det ses af en række middelalderlige kalkmalerier var djævelen gerne lige i nærheden, når der blev kærnet smør (fig. 20). Man kunne under arbejdet stå og falde hen i farlige tanker, og så var det onde naturligvis straks til stede (Troels-Lund 1908, bd.

VI, s. 36). Måske skal forklaringen findes i de associationer der kunne opstå under kærningsarbejdet. I ældre tid er betegnelsen at kærne således brugt i Ribe området om samleje¹⁴. Mange af de forholdsregler man kunne tage for at afværge det onde er beskrevet af etnologer. Man kunne for eksempel putte et forstenet søpindsvin i mælk eller fløde, det gav held med arbejdet (Brøndegaard, bd. 1, s. 107-108).

Det har også været almindeligt at putte en glød ned i karret med øl eller mælk, for ild var et rensende og beskyttende element. Den mere naturlige forklaring på, at smørkærningen herved blev nemmere, var nok, at den varme glød fik fløden til at samle sig lettere (Alver 1971, s. 185). Etnologer fortæller (Jensen 1969, s. 15f), at det i Vestjylland var almindeligt, at man forsynede bunden af ostekar og smørbøttelåg med



Fig. 19.

Bund af lerkar fra ældre romersk jernalder udgravet ved Vognsbøl ved Esbjerg. ESM 121/63, 315. Foto: Henrik Brinch Christiansen, Sydvestjyske Museer.

Bottom of a ceramic vessel from the Early Roman Iron age excavated in Vognsbøl near Esbjerg.

kors, og andre steder slog man kors under smørkærns bund for at kærningen skulle lykkes. Hvis arbejdet mislykkedes, kunne man ridse et kors i lergulvet, lægge en glød i korsets midte og stille kærnen her på. I Sydvestjyske Museers samling findes nogle eksempler på kors, der er indridset i trægenstande, muligvis med ondtafværgende hensigt. Således en træallerken eller skål fra senmiddelalder eller renaissance, fundet ved dræningsarbejde i Ravnsø Mose, med et indskåret kors under bunden (fig. 21). Et lidt senere eksempel er en 1800-tals jydepotte, som er forsynet med et glittet mønster under bunden (fig. 23). Sandsynligvis er det et såkaldt mærkås eller markors, som nogle jydepottekoner forsynede deres produkter med (Jensen 1969, s.

15). Det var et stjerneformet eller femarmet symbol, også kaldet et pentagram. Symbolet blev opfattet som ondtafværgende, deraf navnet markors, og de optræder også på middelalderlige genstande (Jensen 1969, s. 15 + fig. 13). Fra udgravningen af den nedrevne, senmiddelalderlige Nørreport i



Fig. 20.

Fra Danmark og Sverige kendes en række kalkmalerier, der viser djævlø og hekse der blander sig i smørkærningen. Kalkmaleri fra Tingsted Kirke på Falster. Efter Wikimedia Commons (Public domain).

From Denmark and Sweden there are a number of church murals, which show witches and devils interfering the proces of churning butter. Church mural from Tingsted parish church on the island of Falster.



Fig. 21.

Træfadet med malteserkors fra Ravnsø Mose ved Esbjerg. Renæssance eller nyere tid (ASR M8060, 8060). Foto: Sydvestjyske Museer.

Wooden plate marked with a maltese cross from Ravnsø bog near Esbjerg. To the left a close-up photo of the cross underside. Renaissance or early modern.



Ribe stammer en munkesten med et indridset pentagram (fig. 22). Stenen er fundet i nedbrydningslag fra bygningen og må have indgået i den. Sandsynligvis er tanken bag symbolet, at det skulle afholde det onde fra at passere bygrænsen. Altså igen et eksempel på en kritisk overgang, der skulle beskyttes.

Måske kan der i øvrigt være en mulig forbindelse mellem marekorset og brugen af søpindsvin som ondtafværgende redskab i

forbindelse med smørkærning. Søpindsvinets symmetriske, femtakkede „aftryk“ har måske været set som en slags pentagram symbol, der kunne gøre det ud for et markors.

Konklusion

Sporene efter folketroens ritualer er mange, og har på tværs af en vid tidsramme og store samfundsmæssige ændringer, f.eks.

religionsskifte, mange fællestræk. Skikken at placere bygningsofre i form af lertøj, dyr, spidse/skarpe genstande og „oldsager“ i sit hjem kan spores tilbage til jernalderen, og fundkonteksterne viser, at forestillingerne om særligt kritiske steder på overgangen mellem indenfor og udenfor bygninger går lige så langt tilbage. Et andet træk, som går igen fra jernalderen frem til vores tid er brugen af bestemte symboler på husholdningskar og andet, for at holde onde kræfter fra at fordærve eller stjæle maden eller

blande sig i forbindelse med madlavning. Brugen af fossiler, sepedejesten og vættelys, som værn mod torden og lyn og mod de underjordiske kan arkæologisk spores tilbage til vikingetiden, og bruges langt ind i nyere tid. Andre skikke, hvor lyd spiller en central rolle, foreslås at være kristne indslag, da de synes at dukke op i det arkæologiske materiale i middelalderen.

Disse vidnesbyrd, som de fremtræder i det arkæologiske materiale, spejler den brede

befolknings tro i den præindustrielle verden, hvor ondskaben i form af død, sygdom og misvækst var tæt inde på livet af alle, og den nære verden var befolket af en kosmologi af overnaturlige væsener. Livsvilkår og opfattelser som må have været gældende såvel i oldtiden som i 1800-tallet. Der synes altså at være en understrøm af folkelige trosforestillinger, hvis basale tankegang og praksis har levet gennem århundreder, og sideløbende med skiftet fra hedenskab til

kristendom, fra katolicisme til protestantisme og i nogen grad ind i den moderne tid. Nogle af skikkene praktiseres stadig, om end sporene er sjældne i dag.

I modsætning til tidligere, hvor folkemindedforskningen var den primære kilde til emnet, er det nu arkæologien, der i større stil genererer nye data med stort potentiale for yderligere forskning i emnet.



Fig. 22.

Munkesten med pentagram fra Ribes Nørreport. ASR 1108x53. Foto: Henrik Brinch Christiansen, Sydvestjyske Museer.

A medieval brick marked with a pentagram from the Nørreport town gate in Ribe.

Fig. 23 a-b.

Jydepotte med glittet marekors i bunden. Ca. 1850. ASR ME540, E550. Foto: Henrik Brinch Christiansen, Sydvestjyske Museer.

A black ceramic pot with a possible glazed cross-like symbol on the bottom of the pots inner side. Around 1850.



Noter

1. Undersøgelsen i Nørre Farup har journalnummer SJM 546. Se også: <http://www.apotropaios.co.uk/dried-cats.html>.
2. Fund af et forstenet søpindsvin i et stolpehul fra 1000-tals bygning kendes også fra Skåne. Se Falk 2008, Landskrona kommune, Säby sogn.
3. Journalnummer SJM 166, h.h.v. x11 og x10.
4. Samt mundtlig overlevering af finderen, Søren Mulvad.
5. I dag Bispegade nr. 6. Næsten stentøjskande. Journal og genstandsnummer: ASR M182, 182 (fundet i 1860).
6. matr. nr. 358. Stentøjskande. Journal og genstandsnummer M7420, 7420 (fundet i 1930).
7. matrikel nr. 448a. Næsten stentøjskande. Journal og genstandsnummer: M7441, 7441 (fundet i 1931).
8. Journalnummer ASR 815 (fundet i 1988).
9. I mange tilfælde er potterne dog placeret således, at de i stedet må tolkes som symbolske placeringer eller bygningsofre (Jørgensen 1997; Henriksen 1998, s. 209).
10. Journal- og genstandsnummer: ASR 1925, x50.
11. Beretning for journalnummer SJM 200.
12. Journal- og genstandsnumre: ASR 11x281, x318, x321, x535 (felt 4, A610).

13. f.eks. spydblad fra stråtag, slået op på detektor.dk i marts 2016 og kommentar fra Mogens Bo Henriksen, Odense bys museer, på opslaget.

14. Personlig meddelelse, Søren Mulvad, Varming Vesterby, Ribe.

Litteratur

Alver, Bente Gullveig. 1971: *Heksetro og trolddom*. Universitetsforlaget i Oslo, Bergen og Tromsø, s. 61-220.

Brøndegaard, V. J. 1992: Folk og fæ, bd. 1-2. *Dansk Husdyr etnologi*. Opslag: hest, hugorm, kalv/ko.

Carelli, P. 1997: Thunder and Lightning, Magical Miracles. On the Popular Myth of Thunderbolts and the Presence of Stone Age Artefacts in Medieval deposits. I: *Visions of the Past* (H. Andersson m. fl. red.) s. 393-417.

Carstensen, Jan. 2013: *Verflixt! Geister, Hexen und Dämonen*. München.

Christiansen, P. O. 2011: *De forsvundne – hedens sidste fortællere*.

Christiansen, P. O. 2015: *Dagligliv i 1800-tallets Jylland. Evald Tang Kristensen om mennesker og landskaber*.

(Christensen, C. m.fl. red.) 2006: *Viborg Sønderø 1018-1030. Arkæologi og naturvidenskab i et værkstedsområde fra vikingetid*.

Cinthio, M. 2002: *De första Stadsborna*.

Falk, A. 2008: *En grundläggande handling. Byggnadsoffer och dagligt liv i medeltid*.

Feveile, C. 2014: At the geestland edge southwest of Ribe. On the track of a centre of wealth during the 1st millennium AD. I: *Wealth and Complexity* (E. Stidsing m. fl. red.) s. 73-89.

Grundvad, B. 2013: Gammelbygravene. En sen førromersk gravplads med urner og tidlige jordfæstegrave i: Foss P. og Møller N.A. (red.) *De dødes landskab - Grav og gravskik i ældre jernalder i Danmark*, Saxo-instituttet Københavns Universitet, s. 123-131.

Hansen, Henrik Jarl 1990: Dankirke. Jernalderboplads og rigdomscenter. Oversigt over udgravningerne 1965-70. I: *kuml* 1988-89 (1990), s. 201-47.

Hansen, S.-L. M. 1971: En levende begravet hest. I: *Mark og Montre* 1971, s. 54-58.

Hartvig, A. 2015: En heldig kuglepotte. I: *Skalk* 4:2015, nr. 4, S. 3-5.

Henriksen, M. B. 1998: Guden under gulvet – ofringer under fynske huse fra ældre jernalder. *Fynske Minder*, s. 191-212.

Henriksen, M. B. 2003 (2002): Regissekilde ved Frørup – om kombinationen af skriftlige, arkæologiske og hellige kilder. *Nyborg - før og nu* (2002), s. 3-30.

Herva, V. 2010: Buildings as persons: relationality and the life of buildings in a northern periphery of early modern Sweden. I: *Antiquity*. Vol. 84, Number 324, s. 440-452

Hoggard, Brian. 2015: Concealed Animals, i Hutton R., *The Physical Evidence for Ritual Acts, Sorcery and Witchcraft in Christian Britain* 2015. Palgrave, s.106-117.

Jensen, K. 1962: Jydepotter under gulve i gamle stuehuse. I: *Fra Ribe amt* 1962, s. 389-427.

Jensen, K. 1969: Kors under bunden af jernalderkar. *Mark og Montre*, s. 9-18.

Jensen, K. 1984: Lerkar og hestekranier under gulve i ældre bygninger. I: *Mark og Montre* 1984, s. 75-91

Jones, M. 2002: *The Secret Middle Ages*.

Jørgensen, Jens 1997: Jydepotter under gulvet - et anderledes fund. *Mark og Montre*, s. 40-44.

Jørgensen, L. 2014: Norse Religion and Ritual Sites in Scandinavia in the 6th - 11th century. I: *Northern Worlds - Landscapes, Interaction and Dynamics - Proceedings of the the Northern Worlds Conference*, Copenhagen 28-30 November 2012, (H.C. Gulløv red.), s. 129-150

Kristensen, Evald Tang 1936: *Danske Sagn som de har lydt i folkemunde. Nyrække. Samlede og for størstedelen optegnende af Evald Tang Kristensen*. VI. Afdeling Djævelkunster, kloge mænd og koner, hekseri, sygdomme.

Kristensen, Evald Tang 1980 (1901) (genoptryk): *Danske Sagn som de har lydt i folkemunde. Samlede og tildels optegnende af Evald Tang Kristensen*. Anden udgave. Bind VII: Hekseri og sygdomme. Århus 1901.

Kristensen, H. K. 1968: Trolddom og overtro i Ribe Amts museer. *Mark og Montre* 1968, s. 15-28.

Merrifield, J. 1987: *The Archaeology of Ritual and Magic*.

Thomsen, Niels 1964: De synger under standene. *Skalk* 1964:5, s. 6-10.

Ohrt, F. 1917: *Danmarks Trylleformler*. Bd. 1-2. København/Kristiania.

Olsen, O. 1961: St. Jørgensbjerg kirke. Arkæologiske undersøgelser i murværk og gulv. I: *Aarbøger for Nordisk Oldkyndighed og Historie* 1960 (1961), s. 1-71.

Ordbog over det danske sprog

Pio, Iørn. 1966: *Folkeminder og traditionsforskning*. København, s. 39-46.

Schietzel, K. 2014: *Spurensuche Haithabu*.

Stiewe, H. 2013: Magische Zeichen und Zauberbohrungen an Bauernhäusern in Nordwestdeutschland. I: *Verflixt! Geister, Hexen und Dämonen*. Ed: J. Carstensen. München, s. 59-74.

Søvsø, M.: 2008: Stolpebyggede gårde fra renæssancen udgravet i Kærboel ved Ribe. I: *By, marsk og geest* 20, s. 15-26.

Søvsø, M. 2013: The Bishop of Ribe's rural property in Lustrup. I: *Danish Journal of Archaeology*, vol. 1. 2012 (2013), s. 4-26.

Troelsen, Bjarne. 1987: *Nordisk bondereligion*, Viborg, s. 5-21.

Troels-Lund 1914: *Dagligliv i Norden i det sekstende århundrede*. Bd. 4: Årlige fester, fødsel og dåb.

Troels-Lund 1908-1910: *Dagligt Liv i Norden i det sekstende Aarhundrede*. bd. VI. Hverdag og Fest.

Wamers, E. 1991: Ribes gral. I: *By, marsk og geest* 4, 1991, s. 2-13.

Summary

On the subject of adders, animal skulls and thunder stones

– Building offerings and other traditions with roots in popular belief

This article is based on a presentation of both new and older unpublished examples of popular belief, which are represented in the collection of Southwest Danmarks Museum. The article includes a number of objects primarily from the museums own collections, which have not previously been published, as well as a number of new finds. In addition to these, we have included recollections from the present day populace of southwest Jutland together with material from our own and local archives. Generally speaking, the primary sources for this kind of material came from folklore studies, however archaeology is now beginning to generate new data opening new potential research areas.

The articles examples, show that there are many traces of rituals based on folklore and that despite the extensive time-frame, they exhibit common features across time and developments in social society, such as religious change. This is generally true of traditions dealing with building offerings and conceptions about especially critical zones centred around thresholds - between the outside and inside of buildings as well as the usage of fossils, antiquarian objects and sharp iron objects as a protection against evil. Closely associated symbolism occurs on objects throughout the entire period. Other customs, where auditive effects play a central role to ward off and protect against evil, seem to be introduced along with christianization and first appear in the archaeological record during the Middle Ages.

As they appear in the archaeological material available to us, these testimonies reflect the wider popular beliefs of the pre-industrial world, where evil in the form of death, sickness and crop failure was a constant and often deadly threat to all who lived their lives in a world inhabited with a cosmology of supernatural forces in living conditions and a life perception, that were common to the Iron Age as well as the 19th century.

There seems to be an undercurrent of popular belief, whose basic line of understanding and practice has survived through the centuries along side the wider shifts from heathen to a christian society, from catholicism to protestantism and in some forms right up the present day. Some of these customs are still practiced and relevant today even though they are less visible and occur rarer than before.

Morten Søvsø

Cand. Mag.
Leder af arkæologienheden,
Sydvestjyske Museer
Tangevej 6, 6760 Ribe
mosvs@sydvestjyskemuseer.dk

Mette Højmark Søvsø

Cand. Mag.
Museumsinspektør, Sydvestjyske Museer
mhs@sydvestjyskeMuseum.dk
Tangevej 6, 6760 Ribe

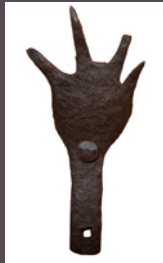
Anna Louise Siggaard

Cand. Mag.
Farup Sønderby 4, 6760 Ribe
alouisiggaard@hotmail.com

BY, MARSK , OG GÆST



De „dybe anlæg“ fra
sen yngre stenalder



Ribes nordlige bydel
og befæstning i middelalderen



Om hugorme, dyrekranier
og tordensten

