

BY, MARSK OG GÆST



By, marsk og geest 31

Kulturhistorisk tidsskrift
for Sydvestjylland



Forlaget Liljebjerget 2019

By, marsk og geest er fagfællebedømt i henhold til Forsknings- og Innovationsstyrelsens retningslinier.

Redaktion: Mette Højmark Søvsø, Flemming Just,
Claus Feveile, Morten Søvsø.

Layout: KIRK & HOLM

Tryk: Rosendahls

Copyright: 2019 Forlaget Liljebjerget

Liljebjerget er Sydvestjyske Museers forlag. Det blev oprettet i 1997 til minde om og med testamentariske midler fra Ellen og Christian Almhede.

Forlagets navn rækker tilbage til Anders Sørensen Vedel. Han udgav i årene 1591–92 otte bøger, der var „Prentet paa Liliebierget udi Ribe“. Om disse disse bogudgivelser og trykkeriet se By, marsk og geest 10, 1998.

ISBN 978-87-89827-74-2

ISSN 0905-5649

Redaktionen har så vidt muligt forsøgt at respektere ophavsrettighederne til bogens illustrationer. Føler nogen deres ophavsrettigheder krænket og gør berettigede krav gældende, vil de naturligvis blive honoreret.

Indhold

Lars Grundvad & Martin Egelund Poulsen

Bronzøkserne fra Bækbølling og det 16. århundrede f.Kr. i en sydjysk indlandsegn 05
Bronze axes from Bækbølling and the 16th century B.C. in an inland part of Southern Jutland..... 19

Claus Feveile

Sceattas i Sydsandinavien – fra ekspanderende frisere til kontrollerende kongemagt21
Sceattas in Southern Scandinavia - From expansive Frisians to controlling royal power.....42

Michael Alrø Jensen

Den gamle Ulvegård i Tjæreborg og to andre eksempler på bøndergårde med jordgravede stolper fra tidlig moderne tid (1500-1800)44
The old “Ulvegård” in Tjæreborg and two other examples of farmsteads with earthfast post constructions from the early modern period (1500-1800)70

Bronzeøkserne fra Bækbølling og det 16. århundrede f.Kr. i en sydjysk indlandsegn

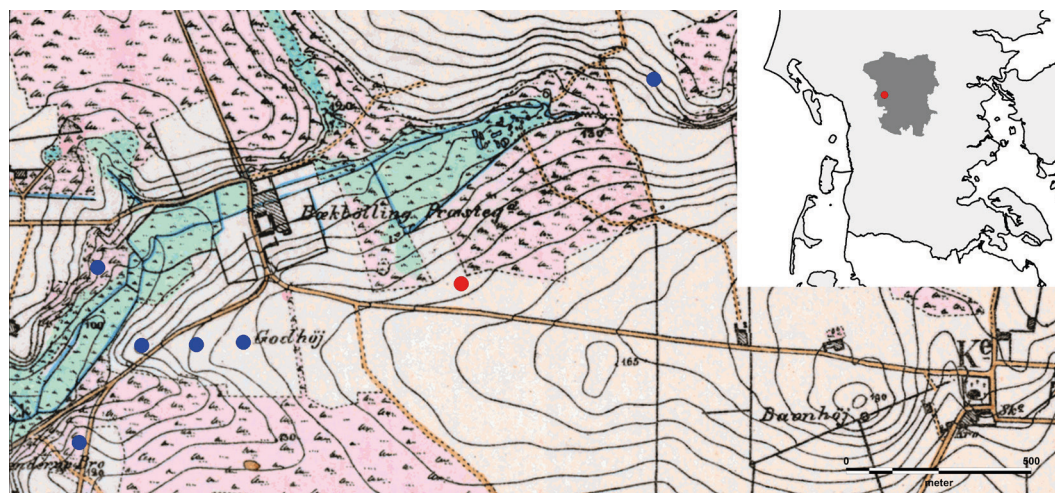
Af Martin Egelund Poulsen og Lars Grundvad



I første halvdel af 1900-tallet blev der fundet tre massive skafthuløkser af bronze ved Bækbølling i Føvling sogn, Sydvestjylland. Der er tale om kostbare genstande fra bronzealderens begyndelse, som var deponeret i kanten af et tidligere vådområde. Bronzeøkserne er med til at understrege regionens særlige betydning i begyndelsen af ældre bronzealder, for ud over at repræsentere en høj metalværdi, vidner de også om langdistancekontakter. De tre skafthuløkser fra Bækbølling er alle af Fårdrup-typen, og dermed hører de hjemme i bronzealderens periode IB (1600-1500 f.Kr.). I dette århundrede stod drastiske forandringer for døren, for snart kulminerede cirkulationen af prestigegenstande sammen med opførelsen af tørvebyggede rundhøje og treskibede langhuse med bulvægge.

Denne artikel tager udgangspunkt i fundet af tre bronzeøkser fra Bækbølling, der kategoriseres under den såkaldte Fårdrup-type, som har navn efter et gammelkendt sjællandsk depotfund fra bronzealderens første periode (Ib, 1600-1500 f.Kr.). Bækbølling repræsenterer det hidtil eneste fund i Jylland, hvor mere end én Fårdrup-øks er deponeret (Malmer 1989, s. 19; Vandkilde 1996, s. 227). Dette giver lokaliteten en særlig karakter, når man tænker på den høje værdi, som de tunge og massive bronzeøkser rummede. Når en tilsvarende fjerde

bronzeøks inddrages sammen med andre samtidige genstandstyper og husfund på egnen, får man indtryk af et lokalområde med velstand. Tidspunktet er interessant, da byggeriet af monumenter og cirkulationen af prestigegenstande kulminerer i de efterfølgende århundreder i periode II (1500-1300 f.Kr.). Her spiller det sydlige Jylland netop en fremtrædende rolle. Med de fremlagte genstande får vi en fornemmelse af et århundrede, hvor tyngdepunktet for rigdom i form af monumenter og metalfund flytter fra den østlige til den vestlige del af Sydsandinavien.



Bækbølling – topografi og fundhistorie

Bækbølling ligger vest for Føvling i den vestlige del af Vejen kommune. Landsbyen ligger på nordsiden af en mindre øst-vest-orienteret bakkeø, som mod vest og nord afgrænses af et drænet moseområde og den endnu eksisterende Stenderup bæk. De høje målebordsblade fra 1842-99 afslører desuden, at syd- og østsiderne af bakkeøen også fremstod som fugtige områder eller små mose-/søarealer. Dette gør sig især gældende ved Føvling, der ligger på den østlige rand af bakkeøen, som dermed nærmest har fremstået som en mindre, velafgrænset ø.

Den første Fårdrup-økse fra Bækbølling dukkede op i 1902 under en jagt i det relativt nydrænedede moseområde. Den heldige finder var mejeribestyrer Voss fra Bækbølling Mejeri. Øksen blev i de efterfølgende år afleveret til Nationalmuseet i København, hvor den stadig ligger opmagasineret (den ses aftegnet i midten på fig. 2). Det nøjagtige findested kendes ikke, men til gengæld vides det nøjagtigt, hvor næste øksfund blev gjort mere end 30 år senere.

Fig. 1.

Det fundrige markområde med den drænedede mose i Bækbølling på højt målebordsblad fra anden halvdel af 1800-tallet. Findestedet for de to sammenliggende bronzeøkser er markeret med en rød cirkel. Stedet blev angivet af finderens selv, nemlig den daværende lodsejer Bror Bech, som gjorde det fornemme fund i en plovfure ved kanten til det tidligere vådområde. De blå cirkler er gravhøje, der primært blev opført i løbet af ældre bronzealder. Illustration: Lars Grundvad efter Geodatastyrelsen.

The area of the Bækbølling finds seen on a map from the second half of the 19th century. The find spot of the axes is marked with a red circle and it was pointed out by the landowner Bror Bech. The blue circles mark burial mounds from the early Bronze Age.

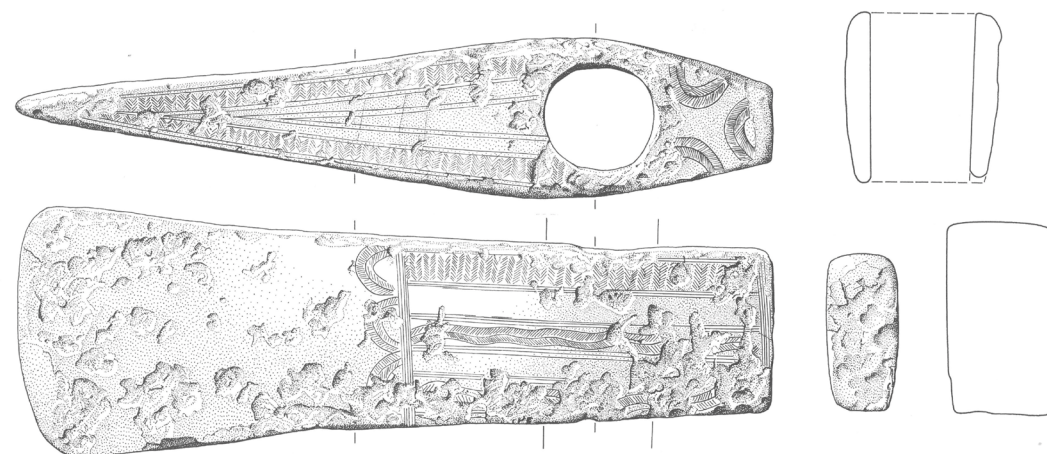


Fig. 2.

Den førstfundne bronzeøkse af Fårdrup-typen fra Bækbølling, der dukkede op i 1902 og som nu befinder sig på Nationalmuseet i København. Efter Aner & Kersten 1986, Tafel 36, nr. 3906.

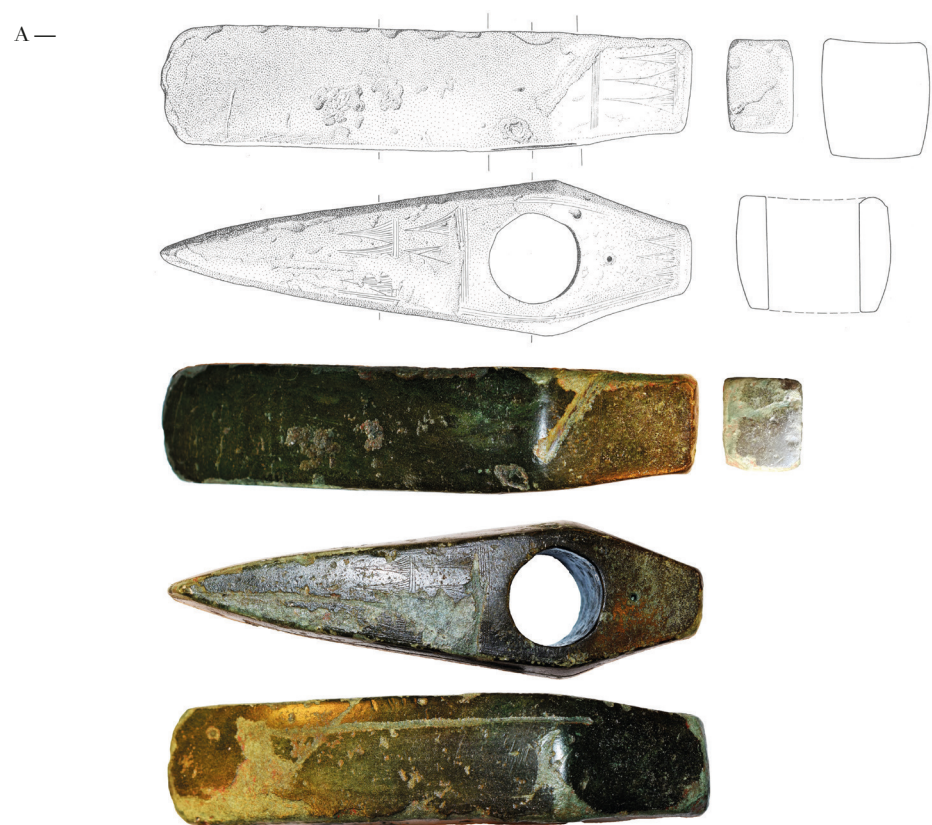
The first found axe head from Bækbølling that was uncovered in 1902. It is now in the possession of the National Museum of Denmark.

I 1916 opdyrkedes arealet efter længere tid som hedeområde. Pløjeaktiviteterne bragte næste fund for dagen i midten af 1930'erne. Under markpløjning på "præstegårdens jord" ved mejeriet i Bækbølling opdagede den lokale gårdejer Bror Bech, at der lå to kraftige øksehoveder sammen på bunden af en plovfure. Han troede først, at der var tale om stenøkser, men da landmanden samlede økserne op, kunne han både se og mærke, at der var tale om genstande af metal på grund af den grønirrede farve, tunge vægt og plovjernets ridseskader. Bror Bech har udpeget det nøjagtige findested, som er angivet på kortet fig. 1. Hvornår fundet eksakt blev gjort, er derimod usikkert. Ifølge

finderens fortælling skete det i 1939, men det må være forkert husket, eftersom H.C. Broholm fra Nationalmuseet lånte økserne i 1936 til en artikel om nye fund fra den ældste bronzealder i Danmark, der udkom i Aarbøger for Nordisk Oldkyndighed og Historie 1938. De to bronzeøkser blev snarere fundet engang i midten af 1930'erne (Broholm 1938, s. 68 ff.).

Efter fundet blev økserne hjemtaget og lå en stund på skrivebordet, indtil dyrlæge Sørensen fra Holsted fik øje på dem og videregav de kostbare genstande til bagermester Grundahl fra Holsted, som var lokalegnens store oldsagssamler med et detaljeret kendskab til materialet. I 1943 solgte han de to bronzeøkser videre til Museet på Koldinghus, hvor de lå opbevaret indtil 2008, da Museet på Sønderkov overtog dem permanent (Poulsen 2017a, s. 12).

På den fundrige mark i Bækbølling er der tidligere opsamlet en flintdolke af type VI, der er fra samme tidsrum som de tre skafthuløkser af bronze (periode I). Dolken indgik ligeledes i Grundahls samling, men den kan ikke udskilles fra de andre talrige flintdolke af sen type i privatsamlingen,



da de desværre ikke blev registreret som separate fund. Af denne grund skal dolken fra marken blot nævnes. Derudover er der registreret en grube med keramik fra ældre bronzealder i forbindelse med overvågning af en rørnedgravning ca. 200 m sydvest for øksehovedernes fundsted (Hertz 2004, s. 2). Og som det fremgår på målebordsbladet ovenfor, er gravhøje opført ved Bækbølling i løbet af ældre bronzealder (fig. 1).

Fagfolk og amatørarkæologer har i starten af 1980'erne og indenfor de senere år metaldetektorafsøgt lokaliteten for en fjerde skafthuløkse af bronze. To af økserne lå som nævnt samlet og udgjorde således et depot. Dermed er det tænkeligt, at den førstfundne økse oprindeligt også havde en makker. Dog kan der ligesåvel være tale om ét depot, som

bestod af mindst tre Fårdrup-økser. Selvom det nøjagtige findested for den førstfundne økse er ukendt, er det nærliggende at tolke de tre opløjede økser som levn efter en og samme deponering. Dette kan ligeledes understøttes af deres ensartede patinering. Alligevel kan det ikke helt afvises, at Bækbølling repræsenterer to eller tre deponeringer, eftersom 79 % af alle kendte Fårdrup-økser er nedlagt enkeltvis (Vandkilde 1996, s. 227). Indtil videre har afsøgningen efter flere Fårdrup-økser i lokalområdet dog ikke resulteret i yderligere fund.

Kort beskrivelse af Bækbølling-økserne

De to senest fundne øksehoveder er begge omtrent 18 cm lange, 4-5 cm brede ved skafthullet og 4-5,7 cm høje. Den ene er bred

og lav med en vægt på 1618 g (fig. 3a), mens den anden er slank og høj i formen og vejer 1710 g (fig. 3b). De er begge dekoreret med geometriske figurer i form af linjer/linjebånd, spinkle/aflange trekanter, rhomber, halvbuer og zigzaglignende forløb – med skiftevist skraverede og glatte felter. Den ene har enkelte af disse elementer placeret på oversiden og på breddesiderne, mens den anden er rigt udsmykket med alle de nævnte ornamenttyper på oversiden, i nakkeenden og på begge breddesider (fig. 3b). Øksen, der blev fundet i 1902, er ligeledes veldekoreret på over- og breddesiderne med dobbeltstillede linjer samt halvbuer ved døllehullet, mens nakkeenden er uden ornamentik (fig. 2), og den er dimensionsmæssigt identisk med de senest fundne økser. Alle tre øksehoveder er en anelse konkave på undersiden og des-

Fig. 3.

Fig. 3. De to skafthuløkser af bronze, som blev fundet sammen i 1930'erne. a: det lave og brede eksemplar, b: den smalle, høje og velornamenterede økse. Bemærk desuden de talrige tydelige plovskader. Fotos: Lars Grundvad, Museet på Sønderkov. Tegninger: Aner & Kersten 1986, Tafel 36, nr. 3906.

The two latest found shaft-hole axes from Bækbølling that were uncovered in the 1930s. Note the very evident signs of damage done by modern ploughing.

uden en smule ru, hvilket Broholm tilskriver støbeprocessen (Broholm 1938, s. 69). De resterende flader, som skulle ses, er derimod glatforarbejdede og ornamenterede. I 1981 blev de to senest fundne øksehoveder konserveret på Vejle Amts Konserveringsværksted, hvor det var tydeligt, at skaderne på flader og kanter primært er påført under deres lange ophold i pløjegjorden, hvor økserne flere gange blev ramt af plovjernet (fig. 2-3). De store ligheder i dimensioner, produktion, ornamentik og patinering sandsynliggør, at de tre øksehoveder tilhører samme deponering. Hvis der skulle være tale om to-tre deponeringer, som ovenfor nævnt ikke helt bør udelukkes, afspejler Bækbølling en nærmest unik fundsituation med gentagne nedlæggelser af Fårdrup-økser på samme begrænsede plads.

Bækbølling-fundet i en større kontekst

De tre tunge bronzøkser med skafthul fra Bækbølling kan tydeligvis kategoriseres under Fårdrup-typen. Navnet er taget fra en lokalitet ved Skælskør på Sydvestsjælland, hvor to skafthuløkser og et køllehoved af bronze blev fundet sammen i et vådområde i 1926. Der kendes foreløbigt 118 eksemplere på øksetypen i Skandinavien og Nordtyskland, og heraf er 75 fundet i Danmark (Kölcze 2014 s. 80; Vandkilde 1996, s. 227). Hovedudbredelsesområdet er Sydjylland, Fyn, Sjælland og Vestskåne. I dette område blev de tunge og meget ensartede bronzøkser sandsynligvis fremstillet. Økseformen er hjemlig, da den minder om de mere ordinære skafthuløkser af bjergart. Selve bronzen er naturligvis

importeret sydfra, for Sydsandinavien mangler som bekendt naturlige forekomster af kobber og tin, og kobberressourcerne i Mellemsverige og Norge blev ikke udnyttet i bronzealderen (Ling et al. 2014). Metallet er således ankommet sydfra i form af færdiglavede objekter eller bronzebarrer/halvfabrikata til videreforarbejdning. Ornamentikken med de geometriske zoneinddelte figurer er et sydøsteuropæisk indslag – fra Karpaterbækkenet i det nuværende Ungarn (Nørgaard 2017; Kölcze 2014, s. 83). Her optræder fuldgrebsværd og –dolke af bronze med samme dekorationstyper, der var på mode i århundredet mellem 1600 og 1500 f.Kr. (svarende til nordisk bronzealder periode IB). Det er således en nærliggende antagelse, at ornamentikken på de importerede sværd, som navnlig kendes fra den østlige del af landet, er kopieret direkte over på bronzøkserne. Fårdrup-typen optræder helt overvejende som offer-/depotfund ved eller i vådområder. Kun ét eksempel stammer tilsyneladende fra en grav (Vandkilde 1996, s. 227). Hovedparten af Fårdrup-økserne er fundet enkeltvist, mens kun 20 % udgør entypedepoter eller optræder i flertypedepoter.

Andre fund fra bronzealderens første periode i Vejen kommune

I denne kortfattede fundgennemgang skal der fokuseres på de genstande, der stammer fra samme århundrede som Fårdrup-økserne fra Bækbølling (1500-tallet f.Kr./ældre bronzealder periode IB). Endnu en bronzøkse af Fårdrup-typen kendes fra det nuværende Vejen kommune. Den stammer fra Brørup, som ligger omtrent 7 km nordøst for Bækbølling. Eksemplaret blev fundet i 1896 på sandet terræn, men yderligere informationer om sted og kontekst foreligger desværre ikke. Skafthuløkser har stedvist spor efter ornamentik på den ene bredside i form af aflange trekanter i nakkeenden og linjebånd foran skafthullet (fig. 5). I forhold

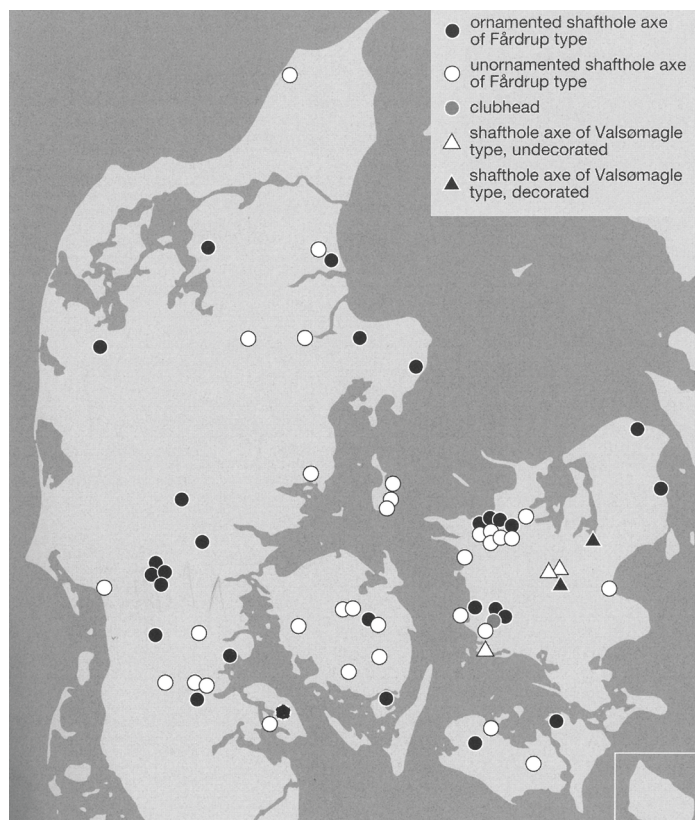


Fig. 4.

Udbredelsen af bronzøkser med skafthul af Fårdrup-typen i det nuværende Danmark. De sorte cirkler markerer ornamenterede økser, mens de hvide cirkler er uornamenterede øksefund. Bemærk klyngen med fire eksemplere i det centrale Sydjylland, som repræsenteres af de tre økser fra Bækbølling og et eksempel fra Brørup i det nuværende Vejen kommune. Efter Helle Vandkilde 1996, s. 229.

Geographical distribution in Denmark of bronze shafthole axes of the Fårdrup type. Black marks decorated axes and white marks the undecorated axes. Note the four finds from Vejen municipality.

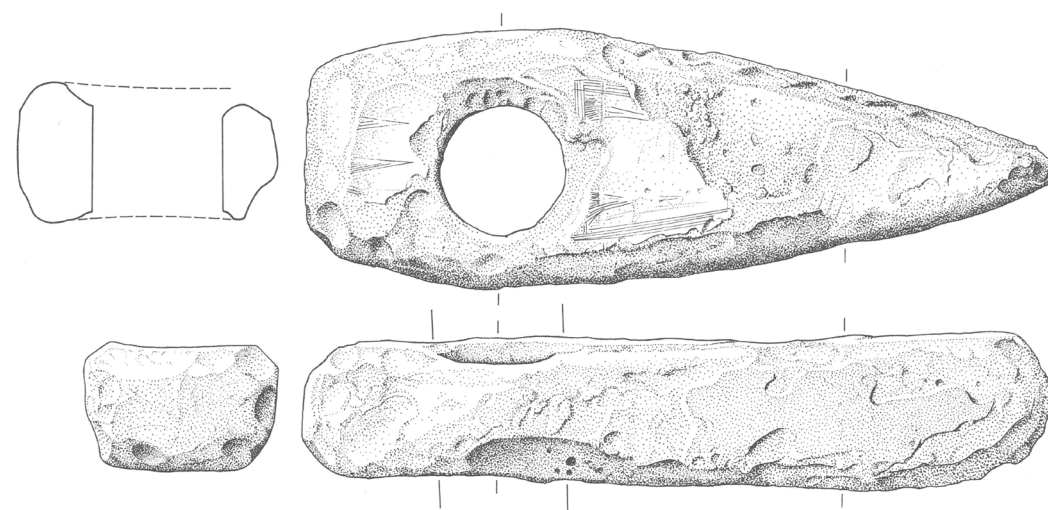


Fig. 5.

Fårdrup-økser fra Brørup. Bemærk den meget overfladebeskadigede tilstand. Efter Aner & Kersten 1986, Tafel 32, nr. 3881.

The Fårdrup type shafthole axe from Brørup. Note the damaged surface of the artefact.

til Bækbølling-økserne er eksemplet fra Brørup meget overfladebeskadiget som følge af oxidering (Aner & Kersten 1986, s. 55).

Omtrent 3 km øst for Bækbølling blev der i 1899 undersøgt en nedpløjet gravhøj i Åtte, der ligger på et markant højedrag nord for Kongeåen. Primærgraven rummede en skafthuløkse af bjergart, der formmæssigt minder om Fårdrup-typens økser (fig. 6). At den ligeledes stammer fra samme periode viser et flintægsværd, der lå i samme grav (Lomborg 1960, Müller 1907, 79ff). Der er tale om en kopi af samtidens fuldgrebsværd af Apa- og Hajdúsámson-type, der i begrænsede mængder blev importeret til Norden fra Karpater-området i løbet af bronzealderens periode I (Rønne 1988, s. 92). Herhjemme er disse fuldgrebsværd af bronze foreløbigt kun fundet på Djursland, Fyn, Sjælland og Lolland (Rasmussen & Boas 2006; Vandkilde 1996, s. 226). Flintægsværdet fra Åtte, som i folks bevidsthed nærmest er symbolet på flinthåndværkets sidste krampetrækninger, er det eneste "intakte" fund, hvor alle de fladehuggede flintelementer er til stede. De øvrige fund består blot af enkeltdele som en spids, en

ægklingedel eller et greb. Der er tale om en relativt sjælden genstandstype, der er udbredt fra Sydvestjylland i vest til Skåne i øst (Hirsch 2011; Rønne 1988, s. 88). Hvor de importerede fuldgrebsværd af bronze optræder som offer-/depotfund, er flintægsværdene fundet i grave og bopladskontekster. Som det antydes af Åtte-gravens skafthuløkse, gør samme modsætningsforhold sig gældende for Fårdrup-økserne og deres pendants i bjergart.

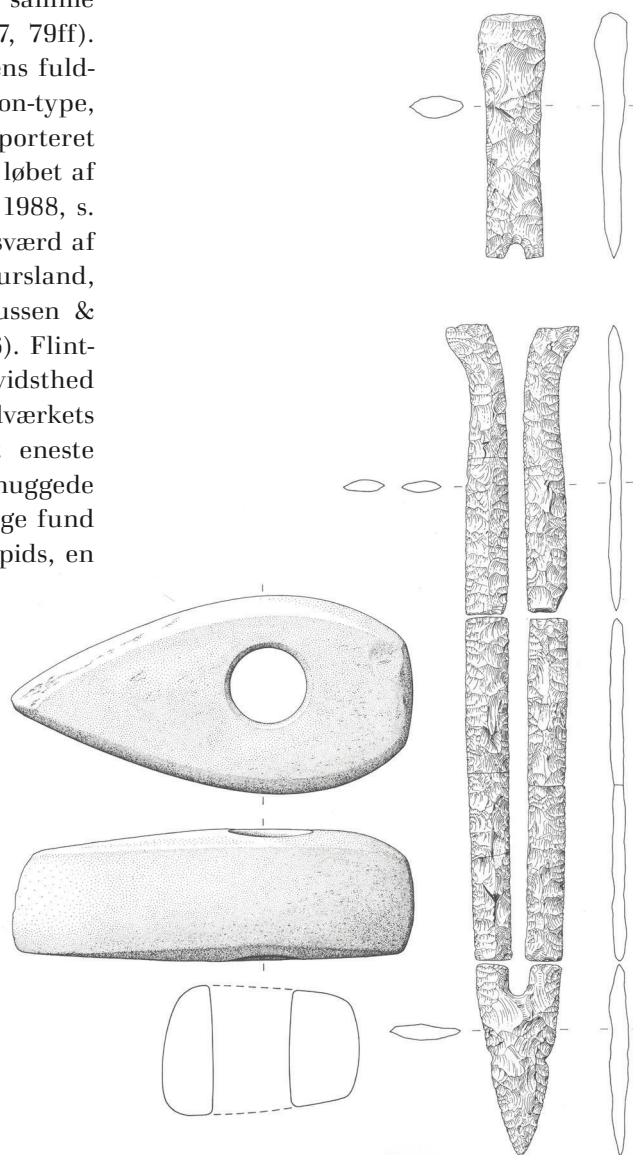


Fig. 6.

Gravfundet fra Åtte i Føvling sogn. Til venstre ses skafthuløkseen af bjergart. Til højre ses flintægsværdet, hvor de fladehuggede dele oprindeligt var fæstnet til en kerne af træ. Dette berømte fund er en direkte kopi af fuldgrebsværd fra det nuværende Ungarn. Efter Aner & Kersten 1986, Tafel 42, nr. 3924C.

The finds from the burial mound in Åtte. The shaft-hole axe made in stone is shown to the left and the flint sword to the right. The sword is a locally made copy of contemporary bronze swords made in Hungary.

En halv snes andre metalfund fra samme århundrede som de fire Fårdrup-økser og Åtte-graven kendes i Vejen kommune (fig. 7). Det handler om nogle ornamenterede og udekorerede lansespids af den såkaldte Bagterp-type, der er fundet i det nuværende Vejen og Bække (fig. 8). En randlisteøkse og -mejsel hhv. af typerne C1 og D4 kendes fra Føvling og Foldingbro (fig. 9). I Bække blev en gravhøj undersøgt i 1898, som blandt andet rummede en guldspiral sammen med en randlisteøkse af type D1, et dragtnålefragment, nogle ravperler samt en flintdolk af type VI.

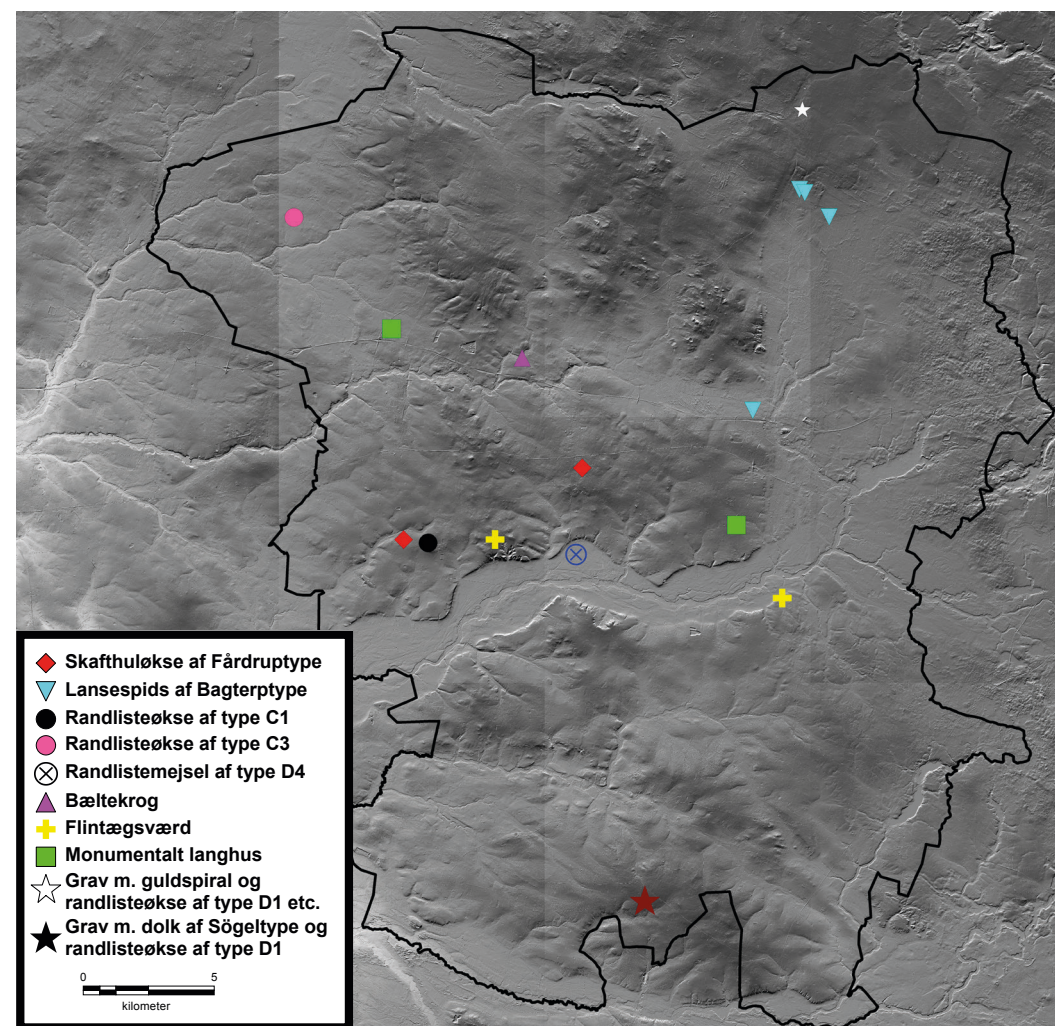


Fig. 7.

Udbredelse på reliefkort over genstande og husfund fra periode IB i Vejen kommune. Illustration: Lars Grundvad, Museet på Sønderkov.

Distribution of objects and large houses from Period IB in Vejen Municipality.

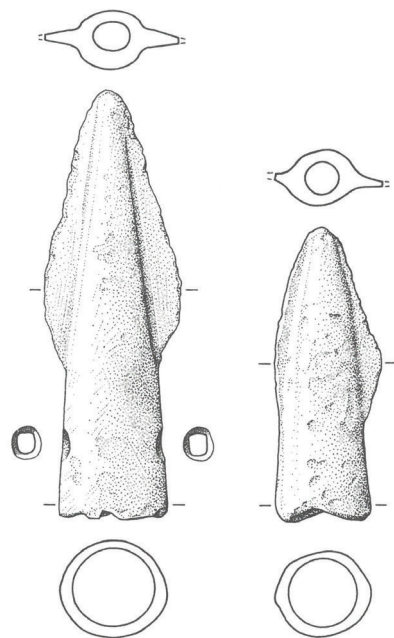


Fig. 8.

To uornamenterede lansespidsler af Bagterp-typen fra periode IB fundet i Bække. Efter Aner & Kersten 1986, Tafel 5, nr. 3785.

Two undecorated spearheads of the Bagterp type from Period IB found in Bække.

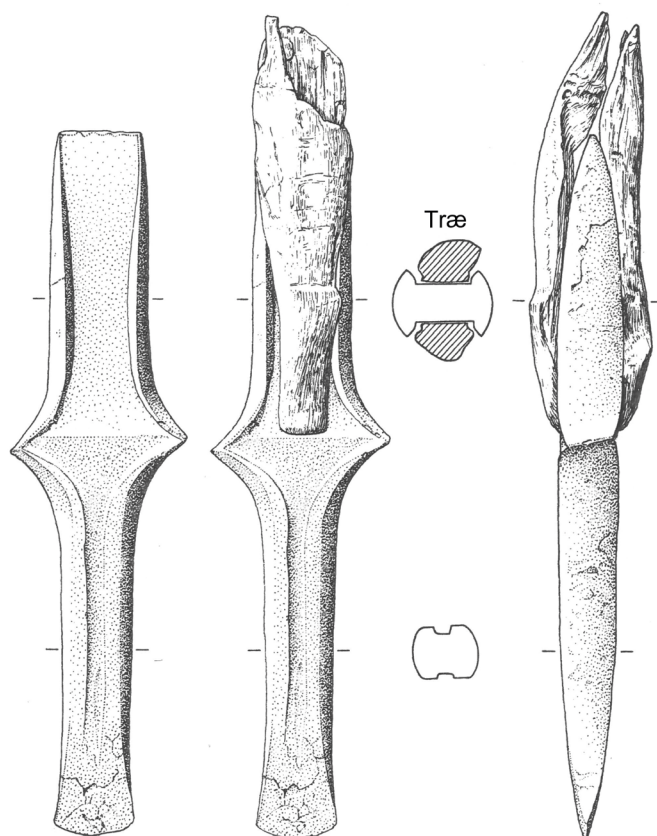


Fig. 9.

Fig. 9. Randlistemejsel af type D4 fra gravhøj i Foldingbro. En rest af træskaftet er endnu bevaret. Efter Aner & Kersten 1986, Tafel 34, nr. 3901.

The flanged chisel of type D4 from a barrow in Foldingbro. Note the preserved remains of a wooden shaft.



Fig. 10.

Det monumentale toskibede langhus K30 på den nuværende Danish Crown-grund ved Nørre Holsted. I øst skrånede bygningsværket ned mod et stort vådområde. Foto: Martin Egelund Poulsen, Museet på Sønderkov.

The large two-aisled longhouse K30 at Nørre Holsted. The building slopes gently towards a low area that represented a larger wetland.

Flintdolke af type VI fra bronzealderens første periode, der ligesom de ældre flintdolke typer er kopier af bronzedolke, kendes i mindst 30 eksemplarer fra Vejen kommune (Lomborg 1973, s. 60). De er dog ikke medtaget på udbredelseskortet fig. 7, da her er fokus på de mere spektakulære genstandstyper, selvom type VI-dolkene også må betragtes som en art statussymboler.

Huse fra bronzealderens første periode i Vejen kommune

En anden fundkategori, som ikke bør glemmes i denne sammenhæng, er hustomterne. De bidrager ligeledes til fortællingen om, hvad der skete i bronzealderens første periode i det sydjyske indland. Otte hustomter i Vejen kommune er C14-dateret til periode I. Det drejer sig om fire toskibede huse med forsænket gulv af beskedne dimensioner fra Kongehøj III og Mannehøjgård IV syd for Askov (Poulsen 2017b, s. 26ff.). Men antallet inkluderer også de to største toskibede langhuse i området. De har hver

tre C14-dateringer til periode I med tyngde på fasens anden halvdel (Grundvad et al. 2015, s. 56). K15 fra Kongehøj III målte 29 m i længden og 6 m i bredden, mens K30 fra Nørregård VIII ved Nørre Holsted var ikke mindre end 32 m langt og 7,5 m bredt (begge storhuse er markeret på fig. 7). Derudover har to treskibede huse med kraftige vægstolpehuller, der tolkes som bulvægshuse, C14-dateringer til periode I (K10 fra Kongehøj III og en beskedne treskibet hustomt fundet under Skelhøj).

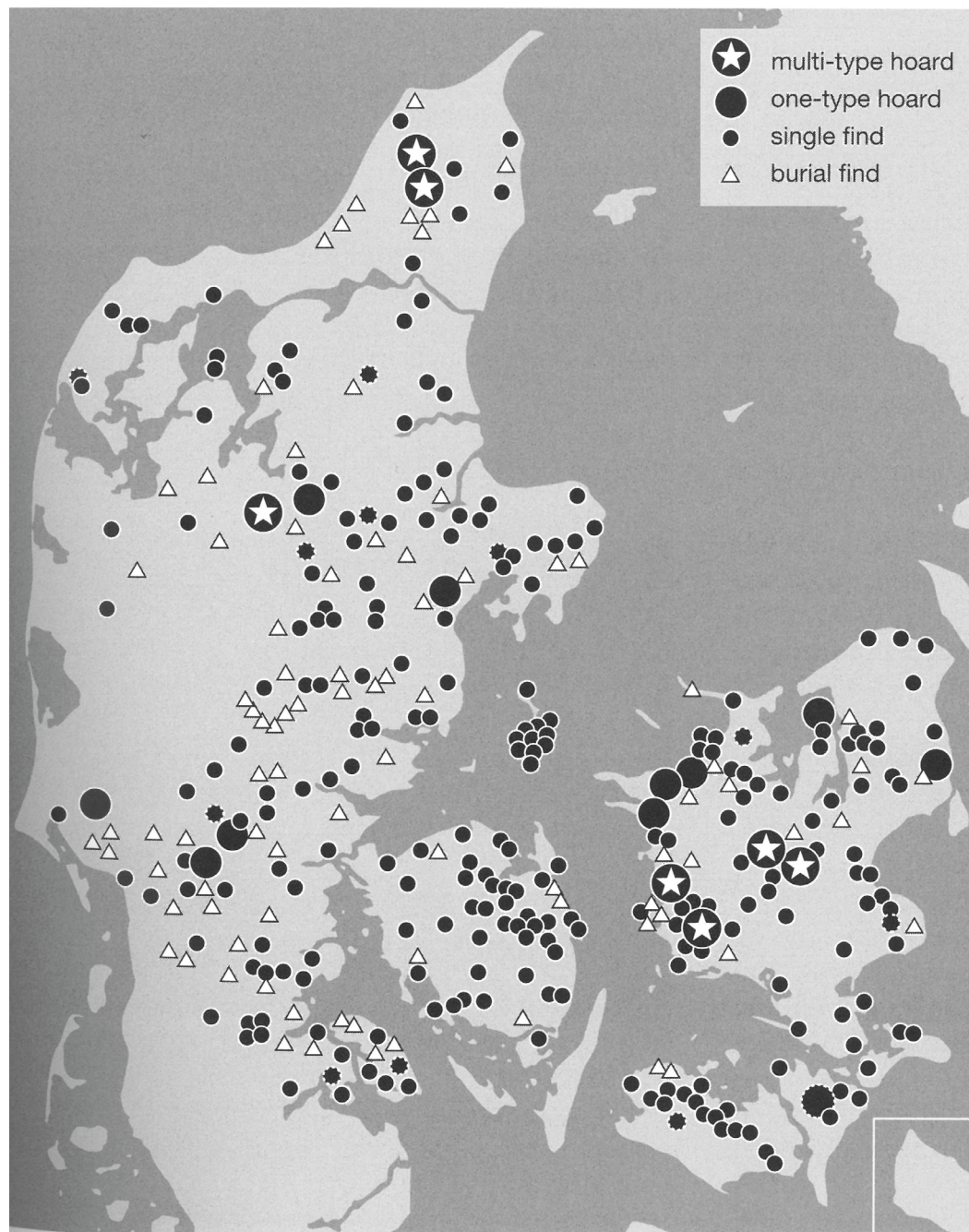


Fig. 11.

Udbredelsen af metalfund fra bronzealderens periode IB i Danmark. Efter Helle Vandkilde 1996, s. 249.

Geographical distribution of Period IB metalwork showing the different find categories with metalwork.

Store toskibede langhuse hører til sjældenhederne i Jylland – specielt i de sandede egne mod vest. De østdanske øer og Sydsverige har betydeligt flere toskibede huse af monumentale dimensioner i senneolitikum og ældre bronzealder periode I (Brink 2013; Johannsen 2017; Nielsen 1999). Dette stemmer overens med dominansen af metalfund i disse områder, som det ses på udbredelseskortet over Fårdrup-økserne (fig. 4) og de andre metalgenstandstyper fra periode IB nedenfor (fig. 11). Men en forskydning af tyngdepunktet mod vest var under opsejling, som det ligeledes antydes på begge fundspredningskort. Fundene danner for Jyllands vedkommende en ansamling i den syd- og sønderjyske del.

I periode II (1500-1300 f.Kr.) bliver denne sydjyske region dominerende, når man betragter udbredelsen af rige fund, store gravhøje samt monumentale og tømmerkrævende langhuse (Holst et al. 2015, s. 260; Poulsen 2017b). Hvor tyngdepunktet i århundrederne fra ca. 2000 til 1500 f.Kr. var tilknyttet de kystnære zoner i det centrale og østlige Sydsandinavien, er det nu rykket til indlandsområderne i Jyllands sydlige del. De første eksperimenter med den treskibede byggeskik foregår på den jyske halvø allerede i århundrederne mellem 1800 og 1500 f.Kr. (Bech & Olsen 2013, s. 15; Poulsen 2017b, s. 16ff; Poulsen & Grundvad 2015, s. 30ff). Dette kan forklare, hvorfor de største og mest ressourceopslugende langhuse netop opføres her i periode II-III, for her kendte man erfaringsmæssigt til konstruktionstypens egenskaber med henblik på rumudnyttelse og ikke mindst den nye arkitekturs mulighed for at bygge husene bredere og højere.

Afslutning

De over halvandet kilo tunge bronzeøkser fra Bækbølling må rumme en meget høj værdi, som en indflydelsesrig og magtfuld

gruppe på lokalegnet har deponeret i kanten af en sø, som senere groede til mose og eng. Økserne har næppe været almindelige arbejdsøkser eller våben, da de simpelthen er for tunge, og hver økse repræsenterer over halvandet kilo af højkvalitetsbronze. Forskningsmæssigt er der generelt enighed om, at Fårdruptypens økser var statussymboler og ceremonielle objekter, der blev anvendt i religiøse sammenhænge, hvor sidste led i ritualerne var deponeringen i eller ved et vådområde. Kun én af disse økser er som nævnt fundet i en gravkontekst, mens ingen endnu er fremdraget på bopladser.

Før den endelige deponering kan de tunge bronzeøkser have spillet en rolle i elitens handel og udveksling. Enkelte forskere har endda hævdet, at de repræsenterede bestemte værdier baseret på særlige vægtenheder (Malmer 1992, s. 385). Denne tolkning som en form for barrierer i et økonomisk system mødes i dag med skepsis på grund af genstandstypens høje bronzekvalitet, den hyppige ornamentik og tilknytningen til vådområder (f.eks. Kölcze 2014, s. 86).

Fårdrup-økserne afspejler elitære genstande, der rummede en særlig høj metalværdi. Til sammenligning har et samtidigt fuldgrebssværd af bronze vejlet omkring 330 gram. Den letteste bronzeøkse fra Bækbølling vejer som ovenfor anført 1618 gram, hvilket er næsten fem gange sværdvægten. Bækbølling repræsenterer den hidtil eneste lokalitet i Jylland, hvor flere af disse tunge værdiobjekter er fundet, og de er tilmed alle ornamenterede. Dette kan ses som et varsel om, hvad der sker i den sydjyske region i de efterfølgende to-tre århundreder med kulmination i fremstilling af prestigegenstande og ressourcekrævende monumentalbyggeri, hvor der etableres et nyt regionalt nøgleområde i den sydsandinaviske ældre bronzealder.

Tak til vores kollega Scott R. Dollar, som har hjulpet til med at finde relevant data samt for gentagne perspektiverende diskussioner.

Litteratur

Aner, Ekkehard & Karl Kersten 1986: *Die Funde der älteren Bronzezeit des nordischen Kreises in Dänemark, Schleswig-Holstein und Niedersachsen* Band VIII. Ribe Amt. Neumünster.

Bech, Jens-Henrik & Anne-Louise Haack Olsen 2013. Early Bronze Age houses from Thy, Northwest Denmark. I: Karl-Heinz Willroth (red.) *Siedlungen der älteren Bronzezeit. Beiträge zur Siedlungsarchäologie und Paläoökologie des zweiten vorchristlichen Jahrtausends in Südsandinavien, Norddeutschland und den Niederlanden. Studien zur nordeuropäischen Bronzezeit Band I.* Neumünster, s. 9-32.

Brink, Kristian 2013. Houses and Hierarchies: Economic and Social Relations in the Late Neolithic and Early Bronze Age of Southernmost Scandinavia. *European Journal of Archaeology* 16, No. 3, 2013, s. 433-458.

Broholm, Hans Christian 1938. Nye Fund fra den ældste Bronzealder. *Aarbøger for Nordisk Oldkyndighed og Historie* 1938, s. 65-85.

Grundvad, Lars, Martin Egelund Poulsen & Marianne Høyem Andreasen 2015. Et monumentalt midtsulehus ved Nørre Holsted i Sydjylland. Analyse af et langhus fra ældre bronzealder periode I. *Kuml* 2015, s. 49-75.

Hirsch, Klaus 2011: Neu indentifizierte Bestandteile von Flintschneidenschwerten aus Sønderjylland. *Arkæologi i Slesvig/Archäologie in Schleswig* 13, 2010, s. 57-62.

Holst, Mads Kähler, Henrik Breuning-Madsen & Marianne Rasmussen 2015. The iron pans and the barrow construction. I: M.K. Holst & M. Rasmussen (red.) *Skelhøj*

and the Bronze Age Barrows of Southern Scandinavia Vol. 2. Jutland Archaeological Society Publications vol. 89. Højbjerg.

Johannsen, Jens Winther 2017. Mansion on the Hill – A Monumental Late Neolithic House at Vinge, Zealand, Denmark. *Journal of Neolithic Archaeology* 19, 2017, s. 1-28.

Kölcze, Zsófia 2014. The Fårdrup-type Shaft-hole Axes. Material Hybridity in Bronze Age Europe c. 1600 BC. I: Samantha Reiter et al. (red.) *Rooted in Movement. Aspects of Mobility in Bronze Age Europe.* Jutland Archaeological Society Publications Vol. 83. Gylling, s. 77-88.

Ling, Johan, Z. Stos-Gale, L. Grandin, K. Billström, E. Hjartnar-Holdar & P.-O. Persson 2014. Moving metals II: provenancing Scandinavian Bronze Age artefacts by lead isotopes and elemental analyses. *Journal of Archaeological Science* 41, 2014, s. 106-132.

Lomborg, Ebbe 1960. Fladehuggede flintredskaber i gravfund fra ældre bronzealder. *Aarbøger for Nordisk Oldkyndighed og Historie* 1959, s. 146-183.

Lomborg, Ebbe 1973. *Die Flintdolche Dänemarks. Studien über Chronologie und Kulturbeziehungen des südskanadinavischen Spätneolithikums.* Nordiske Fortidsminder Serie B – in quarto. Bind I. København.

Malmer, Mats P. 1989. Fårdrup-yxornas metrologi och korologi – ett preliminärt meddelande. I: J. Poulsen (red.) *Regionale forhold i Nordisk Bronzealder. 5. Nordiske Symposium for Bronzealderforskning på Sandbjerg Slot 1987.* Jysk Arkæologisk Selskabs Skrifter XXIV. Århus, s. 19-28.

Malmer, Mats P. 1992. Weight systems in the Scandinavian Bronze Age. *Antiquity* 66, No. 251, June 1992, s. 377-388.

Müller, Sophus 1907. Nye Fund og Iagttagelser fra Sten-, Bronze- og Jernalderen. *Aarbøger for Nordisk Oldkyndighed og Historie* 1907, s. 75-160.

Nielsen, Poul Otto 1999. Limensgård and Grødbygård. Settlements with house remains from the Early, Middle and Late Neolithic on Bornholm. I: C. Fabech & J. Ringtved (red.) *Settlement and Landscape.* Jysk Arkæologisk Selskab. Højbjerg, s. 149-165.

Nørgaard, Heide Wrobel 2017. På sporet af metallets lange rejse – sporstofanalyser. *Dansk Kemi* 98, nr. 5, 2017, s. 32-35.

Poulsen, Martin Egelund 2017a. Kultøkserne fra Bækbølling. Om tunge fund fra den ældste bronzealder. *Museumsavisen* 64, 2017, s. 9-13.

Poulsen, Martin Egelund 2017b. 2017. Bebyggelse og landbrug i overgangsperioden mellem yngre stenalder og ældre bronzealder – betragtninger fra et sydjysk indlandsområde. *By, marsk og geest* 29, 2017, s. 5-29.

Poulsen, Martin Egelund & Lars Grundvad 2015. Vestervang ved Vejen – væggrøftshuse fra overgangen mellem yngre stenalder og ældre bronzealder. *By, marsk og geest* 27, 2015, s. 20-36.

Rasmussen, Lisbeth Wincentz & Niels Axel Boas 2006. The Dystrup swords: A hoard with eight short swords from the Early Bronze Age. *Journal of Danish Archaeology* 14, 2006, s. 87-108.

Rønne, P. 1988: Flintægsværd fra bronzealderen. *Aarbøger for Nordisk Oldkyndighed og Historie* 1987, s. 85-96.

Vandkilde, Helle 1996. *From Stone to Bronze. The Metalwork of the Late Neolithic and Earliest Bronze Age in Denmark.* Jutland Archaeological Society Publications XXXII. Højbjerg.

Upublicerede kilder

Hertz, Ejvind 2004: *Samlet afrapportering for arkæologiske forundersøgelser på HBV 1168, Spildevandsledning fra Føvling/Tobøl-Holsted. Udført for Holsted kommune.* Museet på Sønderkov.

Summary

Bronze axes from Bækbølling and the 16th century B.C. in an inland part of Southern Jutland

Three massive shaft-hole axes of the Fårdrup type (fig. 2 & 3) were found in the same field in 1902 and in the 1930's near Bækbølling, North of the Kongeå river and Southwest of Brørup (fig. 1). Axes of this type are dated to the Early Bronze Age period IB. Two of the axe-heads were found together at a well-documented site, whilst all we know of the third axe; is that it was recovered from the same field. It is widely assumed, that all three belong to the same deposition. From the find-site of the two axes, it is known that they were deposited in connection with a large wetland area, which has been drained in the modern period.

The axes are widely known as the Bækbølling axes and they are all cited and listed in larger studies with find catalogues, but they have never been investigated as a separate find, just as there has never been attempted to place them within a local or regional context. However, they are – due to the catalogue studies – utilized in national distribution analytics and international synthesis. The goal of this article is to use the axes in a local and regional perspective to investigate the first traces of the monumentalization process in Southern Jutland, which culminates in period II.

The axes belong to the more ornamental examples of this type. Overall, there are 118 known examples from Scandinavia and Northern Germany; of which the 75 have been found in Denmark. The type must therefore be seen as indigenously produced (fig. 4). Seen together with the distribution analysis of synchronous metal finds (fig. 11) a clear picture emerges of an abundance of metal finds, especially in Zealand and Sca-

BY, MÅRSK OG GÆST



Bronzøkserne fra Bækboelling og det 16. århundrede f.Kr. i en sydjysk indlandsegn



Sceattas i Sydkandinavien - fra ekspanderende frisere til kontrollerende kongemagt



Den gamle Ulvegård i Tjæreborg og to andre eksempler på bøndergårde med jordgravede stolper fra tidlig moderne tid (1500-1800)
