

BY, MARSK OG GEEST



By, marsk og geest

32

**Kulturhistorisk tidsskrift
for Sydvestjylland**



Forlaget Liljebjerget 2020

**By, marsk og geest er fagfællebedømt i henhold til Forsknings-
og Innovationsstyrelsens retningslinier.**

**Fra og med 2020 overgår By, marsk og geest
til at være en E-publikation**

**Redaktion: Mette Højmark Søvsø, Flemming Just,
Claus Feveile, Morten Søvsø.**

Layout: KIRK & HOLM

Copyright: 2020 Forlaget Liljebjerget

**Liljebjerget er Sydvestjyske Museers forlag. Det blev oprettet i
1997 til minde om og med testamentariske midler fra Ellen og
Christian Almhede.**

**Forlagets navn rækker tilbage til Anders Sørensen Vedel. Han
udgav i årene 1591–92 otte bøger, der var „Prentet paa Liliebier-
get udi Ribe“. Om disse disse bogudgivelser og trykkeriet se By,
marsk og geest 10, 1998.**

ISBN 978-87 89827-76-6

ISSN 0905-5649

Redaktionen har så vidt muligt forsøgt at respektere ophavsrettighederne til
bogens illustrationer. Føler nogen deres ophavsrettigheder krænket og gør
berettigede krav gældende, vil de naturligvis blive honoreret.

Indhold

Tobias Danborg Torfing

En høj med stenlægning fra tidlig yngre stenalder fra Erisvænget ved Esbjerg.....	04
A barrow in Erisvænget with a stone pavement from the Late Neolithic	16

Lars Grundvad og Sofie Laurine Albris

Afdækning af fænomenet <i>hørg</i> fra yngre jernalder og vikingetid. Nye udgravninger ved Harreby.....	17
Revealing the <i>hørg</i> phenomenon from the Late Iron Age and Viking period. New excavations from Harreby	43

Irene Baug, Tom Heldal, Øystein J. Jansen og Dagfinn Skre

Brynesteiner i Ribe – fra fjerne utmarksområder til sentrale markeder.....	44
Whetstones in Ribe – from distant outlying regions to central marketplaces	59

Luise Ørsted Brandt, Kirstine Haase og Jannie Amsgaard Ebsen

Læder fra hæl til tå – Nye artsbestemmelser af lædersko fra middelalderens Ribe	60
Leather from heel to toe – New species identifications of leather shoes from medieval Ribe	81

Afdækning af fænomenet *hørg* fra yngre jernalder og vikingetid. Nye udgravninger ved Harreby

Af Lars Grundvad & Sofie Laurine Albris



I den tidlige vinter 2020 offentliggjorde Museet på Sønderskov fundet af en hal og en karakteristisk stendynge på en mark øst for Harreby, som begge umiddelbart skal dateres til perioden yngre germansk jernalder til yngre vikingetid, her samlet perioden ca. 600-975 e.Kr. (Grundvad et. al. 2020, s. 24 ff). Stedet for opdagelsen var – måske ikke helt uventet – marken, hvor den store guldskat ”Fæstedskatten” blev fundet i sommeren 2016 og senere udgravet i december samme år (Grundvad 2017; fig. 1). Opdagelsen af disse anlæg udgør det dateringsmæssigt yngste indslag i en række fortidsminder og fund, som tyder på en århundredelang rituel brug af landskabet ved Fæsted-Harreby-Sønder Hygum. Sammen med en række stednavne sandsynliggør de, at dette område i jernalder og vikingetid fungerede som scene for sakrale handlinger; ofringer og deponeringer af varierende karakter og af meget forskellige typer genstande. En landskabsmæssig brug, som på mange måder minder om det, der er dokumenteret arkæologisk ved Uppåkra i Skåne, Sorte Muld på Bornholm, Lejre ved Roskilde og ved Tissø på Vestsjælland. Undersøgelserne i Fæsted-Harreby-Sdr. Hygum er endnu i gang, men allerede står det klart, at dette område tilfører helt nye perspektiver på udviklingen i det førkristne sakrale landskab.

Nærværende artikel præsenterer de forskellige undersøgelsesmetodikker, der indtil videre har dannet grundlag for opdagelsen og behandlingen af fortidsminderne fra jernalder og vikingetid i dette landskab. Således redegøres der for de indledende undersøgelser, for hvad de traditionelle arkæologiske metoder har be-

rettet, samt for hvad stednavneforskningen fortæller. Formålet er især at demonstrere baggrunden for at tolke et sakralt indhold i de nyfundne anlæg ved Harreby og i det omkringliggende landskab og at forklare, hvorfor termen *hørg* allerede tidligt er inddraget i tolkningsprocessen. Desuden diskuteres perspektiverne i de nye fund for vores generelle forståelse af begrebet

hørg. Tolkningen af området Fæsted-Harreby-Sønder Hygum, der ligger i det umiddelbare bagland til emporiet Ribe og den gammelkendte Locus Classicus Dankirke (f.eks. Søvsø 2019), har stor betydning for den fremtidige forskning i det sønderjyske områdes arkæologiske levn og historie. Stedet er desuden vigtigt for vores overordnede indsigt i den førkristne religions organisering og udvikling i Danmark og Norden.

Et førkristent rituelt landskab i ejerlavene Fæsted og Harreby i Sønder Hygum sogn?

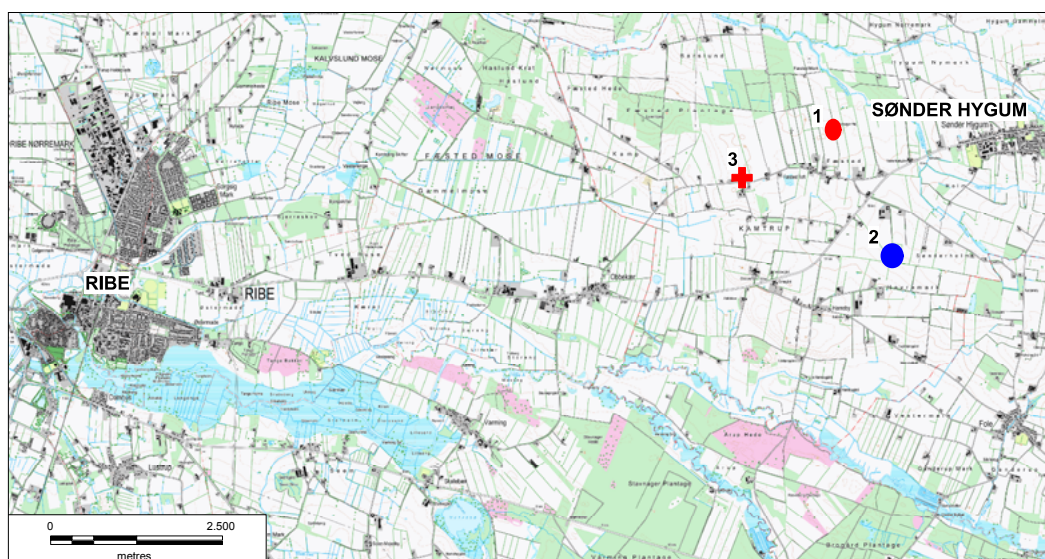
Offentlighedens interesse for Museet på Sønderskovs undersøgelser i området ved Fæsted, Harreby og Sønder Hygum blev i første omgang vakt med fundet af Fæstedskatten, som blev deponeret i yngre vikingetid, formodentligt ved slutningen af 900-tallet (Grundvad og Poulsen in press). Skatten blev opdaget af detektorholdet Team Rainbow Power i det sene forår 2016, hvorefter udgravningen af depotet og dets kontekst blev gennemført i december 2016. Allerede efter udgravningen blev det foreslået, at deponeringen udgjorde en form for ofring; måske et værneoffer, idet konteksten syntes at være en grube, som



Fig. 1

Med sort streg er Vejen kommune angivet. Dertil et udtræk af regionen i fokus, hvor de tre primære arealer ses sammen. 1. Stavsager Høj, 2. HBV 1498 Fæsted ved Harreby og 3. Fæsted Toft. Grafik: Museet på Sønderskov.

The three primary areas seen together. 1. Stavsager Høj, 2. Fæsted and 3. Fæsted Toft.



var gravet nær et flerfaset indgangsparti i et ligeledes flerfaset hegnsløb. Relationen var dog ikke sikker, og derfor blev det også foreslået, at guldet var gemt bort som en følge af Otto II's påståede storm på Dannevirke og erobring af Hedeby samt regionen deromkring i 974 e.Kr.

Sidenhen er der blevet opdaget flere deponeringer på en mark ved Stavsager Høj, godt 1,7 km nord for stedet, hvor vikingetidsguldskatten blev gravet ned (Grundvad 2018; Grundvad 2020). De nyfundne deponeringer bestod dels af talrige destruerede våben fra yngre romersk jernalder og den tidligste del af ældre germansk jernalder samt fra den ældste del af yngre germansk jernalder (samlet perioden fra ca. 200 – 500-tallet). Her fandtes desuden en deponering af en itubrudd og delvist brændt pragtvogn af Dejberg-typen fra perioden lige før vor tidsregning, samt to mindre gulddepoter, som sammen repræsenterede resterne efter en brændt og brudt halsring. Alle våbenofringer pånær én samt gulddepoterne kan entydigt relateres til en mangefaset haltomt, som var destrueret og rejst på ny inden for et meget afgrænset areal gennem flere århundreder; muligvis begyndende allerede i sen førromersk jernalder (Grundvad et al. 2019, Grundvad et al. 2020). Vogndeponeringens nærmere kontekst er endnu ikke færdigundersøgt.

Den lange kontinuitet og den grundige destruktionsgrad af særligt våben og guldsmykker på den nordlige lokalitet tyder på, at jernalderdeponeringerne dér er produkter af rituelle aktiviteter. Sammen med de flerfasede halbyggerier danner de et billede af en sandsynlig sakral lokalitet, der var i funktion over meget lang tid. Foruden den nævnte Dankirkelokalitet så bærer fundet mange lighedspunkter med en

kraftig hus- eller halbygning fra Uppåkra i Skåne, der ligeledes var genopført over århundreder, og som havde fund af blandt andet destruerede våben (f.eks. Larsson 2006). Uppåkrahuset tolkes som et kulthus eller tempel, og bygningen ved Stavsager Høj har sandsynligvis haft en lignende funktion.

Fundkomplekset ved Stavsager Høj gav anledning til nye ideer om baggrunden for Fæstedskattens deponering. Kunne denne skat også være led i rituelle handlinger, blot på en lokalitet beliggende længere mod syd? Disse spekulationer var desuden motiveret af nærheden til stednavnet *Harreby*, som derfor skal forklares nærmere senere. I det følgende præsenteres dog først de indledende undersøgelser og de forskellige metodikker, der indtil videre har dannet grundlag for opdagelsen og behandlingen af fortidsminder og fund fra yngre germansk jernalder og vikingetid i og omkring Fæsted og Harreby. Herigennem vil vi demonstrere, hvordan vi mener, at fundene omkring Fæsted og Harreby tegner et samlet billede af et sakralt landskab med dokumenterede aktiviteter gennem romersk jernalder og dele af germansk jernalder samt vikingetid.

De non-destruktive undersøgelser

Topografi

I kølvandet på fundet af Fæstedskatten blev der først gennemført en basal topografisk analyse for at forstå landskabets organisation og historie på egnen¹. Flere træk ved landskabets nuværende udseende indikerede allerede ved den indledende gennemgang, at der ved Fæsted-Harreby var en række naturligt dannede korridorer og ruter for færdsel i landskabet, hvor særligt en korridor ved fundstedet for Fæstedskatten er markant (fig. 2).

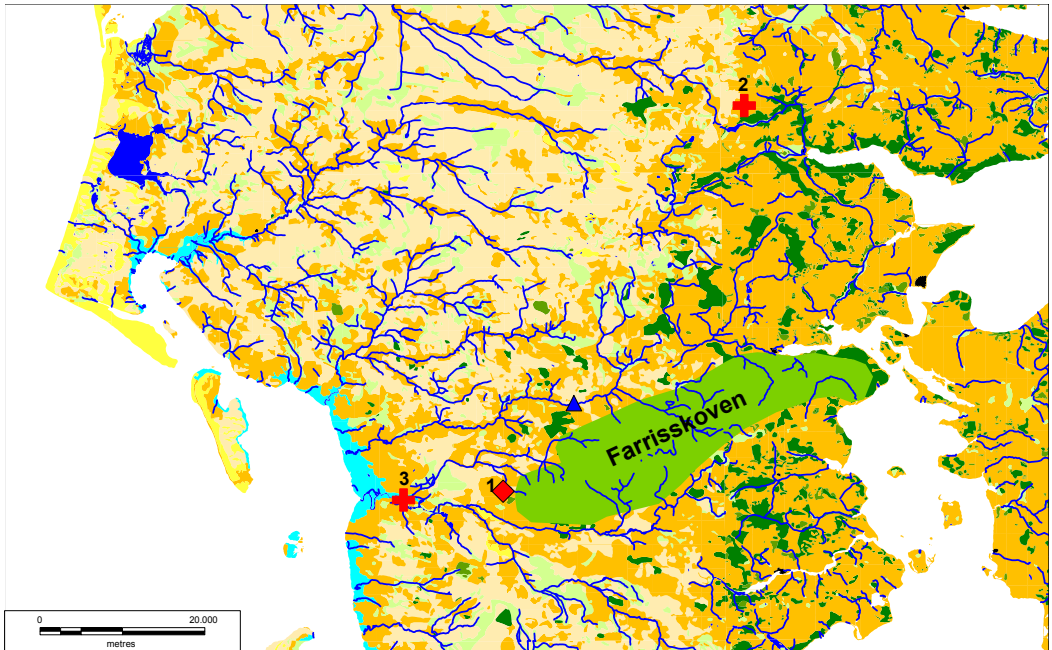


Fig. 2

Udbredelsen af Farrisskoven fra Kolding Fjord mod øst til Rødding og Sdr. Hygum i vest. 1. Fæsted/Harreby, 2. Jelling og 3. Ribe. Grafik: Scott Dollar, Museet på Sønderskov, baseret på en digitalisering af Videnskabernes Selskabs kort v. Dam, Peder; Nielsen, Peter Steen; Dam, Claus og Bill, Jan; Videnskabernes Selskabs kort (vektoriseret) 2003, samt på Mette Pilgaard's tolkede omfang af Farrisskoven.

The extent of the ancient Farris forest stretching from Kolding Fjord in the east to Sønder Hygum in the west. 1. Fæsted/Harreby, 2. Jelling and 3. Ribe.

Et ca. 11 km bredt bælte af tæt skov, kaldet Farrisskoven, menes at have strakt sig tværs over Sønderjylland, fra Kolding Fjord i øst til Rødding/Sønder Hygum i vest i forhistorisk og tidlig historisk tid. Farrisskovens eksistens formodes først og fremmest afspejlet ved landsbyernes placering langs kanten af det bevoksede område, som var så ufarbart, at man i dag næsten ikke finder bebyggelse fra perioden fra yngre jernalder til middelalder inden for skovens afgrænsninger (Pilgaard 2009, s. 104; Pilgaard 2013, s. 83 ff); således findes der kun tre middelalderlige kirker inden for Farrisskovens udstrækning. At der stort set ikke har været bebyggelse fra yngre jernalder, vikingetid eller middelalder inden for Farrisskovens område, underbygges af en lavere frekvens af metaldetektorfund i forhold til det omkringliggende område, samt en tilsvarende lav frekvens af ældre stednavnetyper (Dam 2015, s. 27-29). Denne skov har således været et vigtigt

element i landskabet i middelalderen og sandsynligvis også i yngre jernalder. Fæsted-Harreby er beliggende umiddelbart vest for Farrisskoven på et bælte af højtliggende farbart land. Lige vest for Harreby, som igen ligger lige vest for skattens fundsted, begynder en strækning med store vådområder, deriblandt Fæsted Mose, som

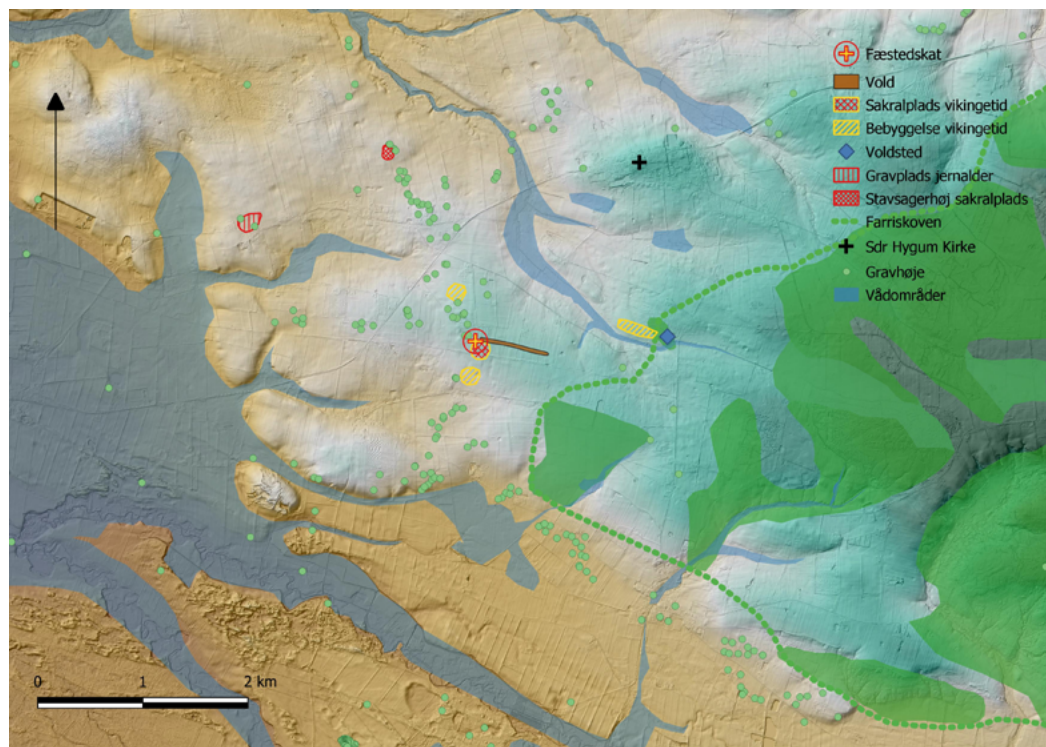
Fig. 3

Fundstedet for Fæstedskatten er her vist på en kombination af Skyggekort DHM-2007 terrænmodellen, vådbund og åløb baseret på Lave Målebordsblade samt skovzoner tolket på baggrund af en digitalisering af Videnskabernes Selskabs kort v. Dam, Peder; Nielsen, Peter Steen; Dam, Claus og Bill, Jan; Videnskabernes Selskabs kort (vektoreret) 2003 samt på Mette Pilgaards tolkede omfang af Farriskoven. Bemærk nedgravningspunktet i forhold til den nyopdagede jordvold, som løber mod øst fra fundstedet. Christian Thomsen, Museet på Sønderkov.

The find location of the Fæsted hoard shown here on a background of the 2007 Danish terrain elevation model, combined with wetlands and waterways taken from the low plane table topographical map and forestry zones interpreted on the basis of a digitized version of the Danish Scientific Society map.

fortsætter mod Ribe og kystegnene i vest. Omtrent ved Farrisskovens vestligste kant ligger Vesterbæk, som har medvirket til at skabe en færdselskorridor i landskabet.

Analyser af LIDAR-kort fra 2008 synes tilmed at vise, at man har forstærket korridoreffekten mellem skov/bæk og vådbundsområder ved at anlægge en omtrent 575 m lang øst-vest orienteret jordvold, som har sin vestlige begyndelse ved fundstedet for skatten og sit østlige slutpunkt ganske nær en kort nord-syd orienteret forgrening af Vesterbæk (fig. 3)². De indledende arkæologiske undersøgelser af volden har kun givet sparsomme resultater, men de har dog vist, at volden senest blev rejst, da bebyggelsen dér blev etableret. Den kan dog også være væsentligt ældre og derfor muligvis



repræsentere et voldanlæg, der ligesom de gammelkendte Æ vold og Olgerdiget, blev anlagt for at kontrollere indlandsfærdselen (Pilgaard 2009, s. 107 ff). Sammen har moser og vold mod vest samt bæk og skov mod øst skabt en flaskehals ved Fæsted-Harreby, som var let at kontrollere. At dette punkt i landskabet endnu var vigtigt i middelalderen, ses ved tilstedeværelsen af det kongelige voldsted Holm, kendt fra Valdemars Jordebog fra 1231, som er registreret på østsiden af Vesterbæk i nærmest direkte forlængelse af den linje, som langvolden danner.

At den landskabsskabte korridor også havde betydning længere tilbage i oldtiden, ses i form af en markant højrække, som strækker sig fra syd mod nord gennem den naturlige passage, som også var til stede, før volden blev etableret. Højrækkers funktion som transportrutemarkører i landskabet blev allerede beskrevet af Sophus Müller (1904). En skelen til ældre registreringer giver et billede af rigdomsophobning langs dele af denne højrække, hvilket indikerer en tidlig tilstedeværelse af en social elite – noget der kan have medvirket til etableringen af et sakralt knudepunkt i Fæsted-Harreby allerede i ældre jernalder.

Ældre registreringer

Den ovenfor nævnte højrække og særligt fundene, som disse høje gennem tiden har leveret, udgør samlet set det mest omfattende fortidsminde i regionen omkring navnlig Fæsted og Harreby. En opsamlende behandling af disse blev udført af Hans Neumann (leder af Haderslev Museum 1936-1978). I en beskrivelse af rige fund fra egnen, som han benævner "Sognet ved Guldvejen", beretter Neumann, at der langs den nord-sydgående gravhøjslinje,

der går lige gennem Fæsted og præcis vest om den ufremkommelige Farrissskov, er usædvanligt mange rige fund fra bronzealderen. Han beskriver også flere fund fra jorderne op mod højlinjen (Neumann 1972, s. 13 ff). Allerede længe før Neumanns beretning var der arkæologisk interesse for områdets skjulte fortidsminder og genstande. Således er der udført mindre arkæologiske undersøgelser langs "Guldvejen" igennem tre århundreder. Mange af undersøgelserne blev gennemført usagkyndigt, hvilket naturligvis har betydet et vist tab af viden, men H.C. Broholm fra Nationalmuseet gjorde en stor indsats for at redde flest mulige informationer under sine berejsninger i 1930. Kombinerer man Neumanns viden med Broholms berejsninger og desuden de registreringer, der er gjort fra 1972 og frem til i dag, tegner der sig en central og rig nord-sydgående transportrute langs højenes forløb. I det følgende er kun medregnet de guldfund, der blev registreret af Neumann i perioden op til 1972 samt de yngre fund, der efterfølgende er registreret (fig. 4).

Længst mod syd, nær den nuværende kommunegrænse, beskriver Broholm to overpløjede høje, hvor der i den ene er fundet en guldspiral (fig. 4, sb.133). Lidt nordvest derfor beretter Broholm videre om en højrest, hvori der blev fundet en guldring (fig. 4, sb.121), som desværre gik tabt. Lidt bedre forhold kunne iagttages syd for Østergård, hvor en endnu synlig gravhøj rummede en grav fra ældre bronzealder per. II., som blev udgravet af Haderslev Museum i 1948 (fig. 4, sb.112). Graven blev dengang registreret af Neumann men desværre udgravet af usagkyndige. Gravgodset kunne dog beskrives, og det bestod bl.a. af en båndformet guldarmering. Nord derfor fandt jordejer Thøste Thøstensen

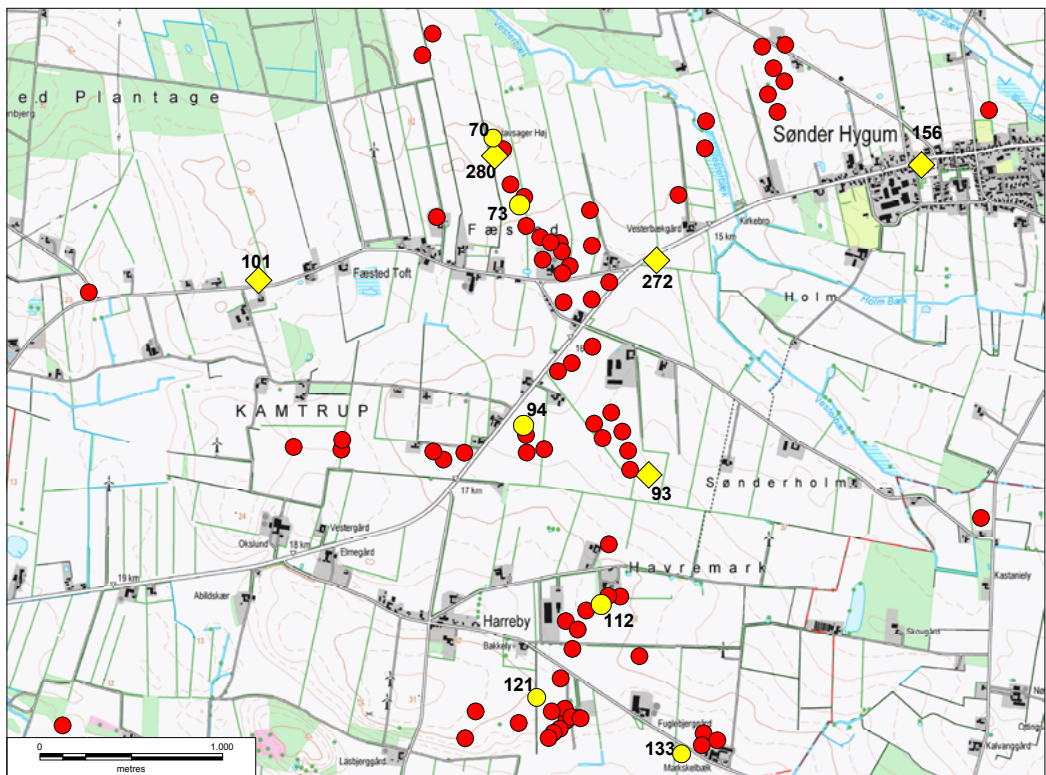


Fig. 4

Med gule cirkler er her markeret de mange guldfund fra gravhøje, som var den primære årsag til, at Neumann kaldte Hygum sogn for "Sognet ved Guldvejen". Gule romber viser de guldfund, som ikke relateres til høje, mens rød markerer det samlede antal gravhøje i regionen. Grafik: Museet på Sønderskov.

The many gold finds are here highlighted with yellow and were the primary reason for Neumann to call Hvaum parish for the "Parish on the Gold road". Yellow rhombs: Goldfinds, not related to burial mounds. Red: burial mounds.

en vikingetids guldhalskæde i 1911 efter markarbejde på sine jorder (fig. 4, sb.93)³. Fundet blev erklæret danefæ og blev i 2016 en vigtig brik ved fundet af den samlede Fæstedskat.

Vest for fundstedet for guldhalskæden ligger Lyklandshøjen, som skal dateres til ældre bronzealder per. III (fig. 4, sb.94). Også denne blev berejst af Broholm i 1930, som berettede, at jordejerens børn i 1880 havde gravet et stort hul ind i siden på højen og blandt andet fundet et "Spiralarmbaand af Guld". Lidt nord derfor fandtes i 2016 en lille klump udateret smelteguld (fig. 4, sb.272). Denne blev fundet med metaldektektor af de amatørarkæologer, som også fandt Fæsteds-katten, og smelteklumpen skal vel regnes for et spor efter håndværk i jernalder eller vikingetid.

Vest for Fæsted landsby, på Fæsted Toft, blev der i 1887 fundet en urne fra ældre romersk jernalder indeholdende en guldbælle (fig. 4, sb.101). Faktisk er der registreret en del urner med et tilhørende interessant gravgods fra denne lokalitet. Efterfølgende har samme lokalitet i 2017 budt på en guldbælle og en guldfingerring; det er dog ikke sandsynligt, at disse stammer fra samme kontekst. Fra Fæsted Toft flyttes blikket mod øst; mod kirkegårdsdiget omkring Hygum kirke. Ved udbedring af dette blev der i 1844 fundet en fibel og en guldfingerring (fig. 4, sb.156). Fibern er siden forsvundet, men ringen er registreret på Nationalmuseet. Denne kan blot dateres bredt til jernalder-middelalder.

En periode med mere reelle udgravninger begyndte i 1899, hvor en gravhøj nord for Fæsted blev undersøgt af Antiquarisk Selskab i Ribe (fig. 4, sb. 73). Højen indeholdt bl.a. en rig grav fra ældre bronzealder med to spiralarmsringe af tynd guldråd samt en fragmenteret halskrave. Nær derved ligger Stavsager Høj, som endnu står som en fredet, meget synlig, men lettere hærgnet højtomt (fig. 4, sb.70). I denne er der fundet to guldspiraler samt en daterende pålstav, skriver Ole Klindt-Jensen i 1956 i sin beretningstekst over stedet. De jorder, der fra syd grænser op til Stavsager Høj er dertil blevet regelmæssigt undersøgt siden 2018 med metaldetektor, rekognosceringer og egentlige udgravninger. De samlede undersøgelser her har afsløret de allerede i indledningen nævnte mangefasede bygninger, våbendeponeringer og gulddnedlæggelser fra perioden sen førromersk jernalder til tidlig yngre germansk jernalder (ca. 0-550 e.Kr.) (fig. 4, sb. 280). Dertil har undersøgelserne løftet sløret for et sværddeponeringsområde dateret til ældre germansk jernalder lige vest for

selve Stavsager Høj, og der udføres endnu undersøgelser af deponeringsområdet for den brændte pragtvogn af Dejberg-type.

Luftfotoundersøgelser og mundtlige efterretninger

Både amatørarkæologer og fagarkæologer har analyseret luft- og satellitfotos som en del af de indledende analyser, og har i denne proces udvekslet betragtninger. Processen har involveret gennemsyn af marken med Fæstedskatten på flest mulige luftfotos og de tilgængelige satellitfotos. Resultaterne af disse bestræbelser har dog været sparsomme, og faktisk har det næsten kun været muligt at tolke iagttagelserne på baggrund af efterretninger fra lodsejere og forpagtere. Disse har forklaret, at der omtrent midt på marken altid dukker store mængder brændte sten op ved pløjning. Denne koncentration kan ses på flere luftfotos, og det var tidligt i processen en hypotese, at den kunne udgøre levnene efter en stendynge i lighed med dem, som kendes fra Lejreområdet (Christensen 2015, s. 173 ff.).

Detektorundersøgelser

Før 2008 er der kun udført sporadiske afsøgninger med metaldetektor på marken, hvor guldhalskæden fra vikingetid angiveligt blev fundet i 1911. Afsøgningerne antog dog først systematisk karakter med metaldetektorholdet *Team Rainbow Power* i 2016. Da amatørarkæologerne fra dette hold indleverede de første genstande fra marken, valgte museet at indgå i en regelmæssig dialog med finderne, som beroede på en gensidig vidensudveksling. Dette viste sig hurtigt at være givende, for med disse afsøgninger begyndte fundene at indkomme meget hyppigt. Blandt de tidligste fund var seks guldarmsringe samt en sølvarmsring, som sammen naturligvis ansporede en intensiv afsøgning af lokaliteten i

foråret og sommeren 2016. Formålet med de omfattende afsøgninger var dels at finde mest muligt tilhørende selve skatten, inden de voksende afgrøder ikke længere tillod afsøgninger. Marken skulle efter december 2016 overgå til økologisk afgrøde, som ville forhindre afsøgninger i en årrække. Desuden var der en stor iver efter at afdække flere af områdets fund, som blev yderligere ansporet af denne tidsfrist.

Inspireret af metodeudviklingen til anvendelse af metaldetektor i lokalisering af bebyggelser fra primært yngre jernalder til middelalder på Østfyn (Feveile 2018, s. 33-35), besluttede fag- og amatørarkæologer sammen, at der måtte indgå en vis systematik i afsøgningerne. Dette betød, at marken blev afsøgt dag for dag i afgrænsede blokke i både øst-vest samt nord-syd orienterede

parallele spor. Herved kunne der nås en meget høj dækningsgrad på relativt kort tid (fig. 5).

Resultatet ved denne afsøgningsform var, at der på kun et halvt års afsøgninger var dannet en meget klar indikation af lokalitetens omfang, hvilket senere skulle afprøves ved en arkæologisk forundersøgelse, og dertil var der foruden flere skattedele også dukket et omfattende og alsidigt genstandsmateriale op. Samlet antyder genstandene, at pladsen blev taget i brug i starten af yngre germansk jernalder – hvilket især ses ved tilstedeværelse af mindst 15 næbfibler (Ørnes 1966). Pladsens tilsyneladende yngste fundgruppe er guldsmykkerne udført i jellingstil fra Fæstedskatten, hvilket peger på, at pladsen blev forladt umiddelbart inden år 1000. Ydermere viser frekvensen af

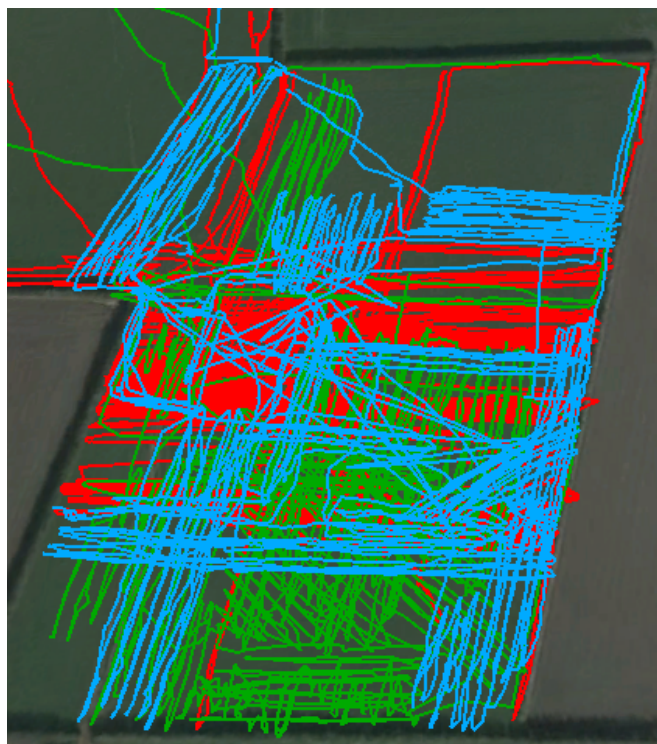


Fig. 5

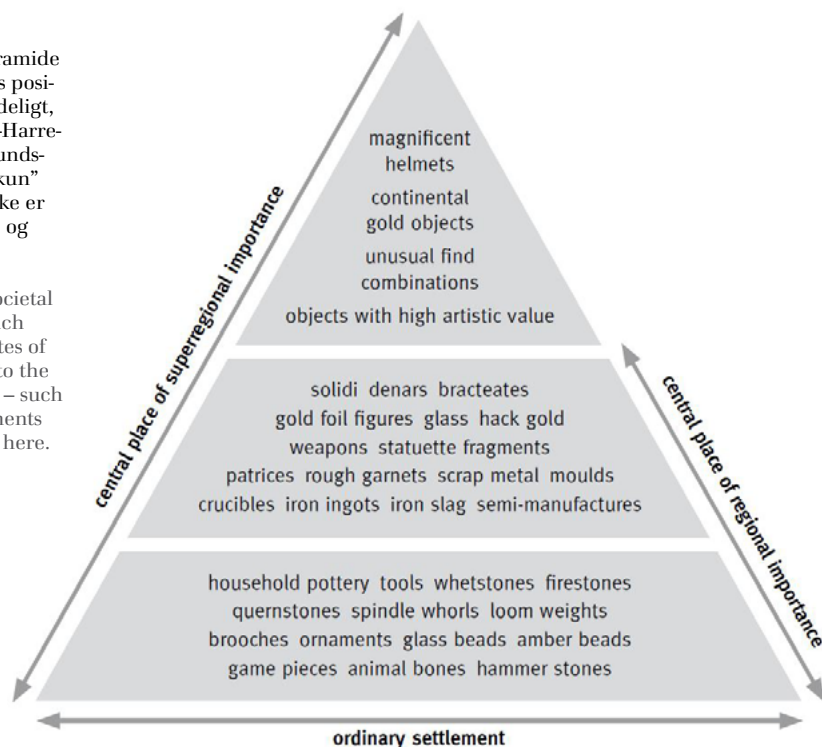
Sporlog over afsøgningerne til og med foråret 2017 på lokaliteten for Fæstedskatten. Bemærk den systematiske grundighed, hvor hver farve viser én given persons samlede afsøgninger. Illustration: Kristen Nedergård Drejøe for Museet på Sønderkov.

Tracking log showing the surveys up to and including the Spring of 2017 for the Fæsted hoard locality. Note the systematic thoroughness.

Fig. 6

Fabech og Ringtveds pyramide for indikation af pladser position i samfundet viser tydeligt, at pladserne ved Fæsted-Harreby tilhører de øvre samfundssfærer – således er det ”kun” hjelmdeler, der endnu ikke er fundet her. Efter Fabech og Ringtved 1995.

Fabech and Ringtveds societal descriptive pyramid, which clearly shows, that the sites of Fæsted-Harreby belong to the upper spheres of society – such that “only” helmet fragments have not yet been found here.



unikke genstandstyper samt forekomsten af ædelmetaller, at pladsen kan anses som en højstatusplads (jf. Fabech & Ringtved 1995, fig. 6).

Omtrent ved indgangen til 2017 overgik man til økologisk afgrøde på lokaliteten, hvorfor her hverken kunne metaldetektorsøges eller udgraves. Derfor blev det besluttet at rejse midler til en redningsudgravning af fundstedet for skatten. Det daværende *Kulturstyrelsen* bevilligede midler til en redningsgravning.

Geofysiske undersøgelser

Som følge af de mange metalfund og de medfølgende GPS-koordinater, der var indkommet i 2016, besluttede Museet på Sønderkov i 2017 at etablere et større Citizen Science projekt vha. støtte midler

fra Vejen Kommune. Målet var at gennemføre en større geofysiske undersøgelse på marken, hvor Fæstedskatten var fundet. Undersøgelsen skulle gennemføres i nært samarbejde mellem fagpersonel fra Museet på Sønderkov og et hold frivillige fra lokalområdet (Ejstrud 2018). Projektet blev udført som en elektrisk modstandsmåling ved hjælp af TAR-3 apparater.

Der blev gennemført målinger på 35.200 m² i et grid med felter på 1 x 1 m. Set i lyset af den viden, som den senere arkæologiske forundersøgelse resulterede i, står det klart, at denne modstandsmåling kun resulterede i bekræftelsen af, hvad også luftfotos havde antydnet, nemlig at marken rummede et større areal, som var karakteriseret ved tilstedeværelsen af store mængder brændte sten.

De øvrige tolkede resultater synes retrospektivt ikke umiddelbart at stemme overens med den jordgravede arkæologi, der kunne iagttages i forbindelse med en arkæologisk forundersøgelse, som blev gennemført at Museet på Sønderkov i december 2019. Denne undersøgelse kan der læses mere om i det følgende.

De egentlige arkæologiske undersøgelser

Efter Fæsteds-katten blev fundet med metal-detektor, udgravede Museet på Sønderkov sammen med detektorholdet et areal på ca. 800 m² i december 2016. Her viste deponeringens sandsynlige kontekst sig at være en gruberest, som lå nedgravet omtrent ved indgangspartierne i et flerfaset hegnsforløb, som desuden lod til at udgøre en vestlig afgrænsning af en formodet gårdstomt. Hvorvidt deponering og hegn var samtidige, var ikke muligt at afgøre med sikkerhed. Selvom udgravningsfeltet var relativt beskedent, gav undersøgelsen væsentlige resultater, idet skattens størrelse voksede betragteligt. Dertil kunne der udgraves enkelte anlæg, som viste, at de arkæologiske levn var særdeles truede af landbrug. Det var dog uklart, om dette bevaringsbillede var gældende for hele bebyggelsen. Derfor opstod ønsket om at vende tilbage til marken og danne sig et realistisk billede af bebyggelse og bevaring.

Til trods for fundmarkens utilgængelighed på grund af økologisk afgrøde lykkedes det Museet på Sønderkov at rejse midler til den ønskede forundersøgelse. Den samlede sum skulle anvendes, når lodsejer og forpagter kunne godkende en forundersøgelse. I efteråret 2019 blev det sidste slæt så endelig taget fra marken, og derfor kunne arkæologer og en større gravemaskine rulle ind i december 2019.

Forundersøgelsens resultater var ikke skuffende. På kun tre dage fremkom tre typer strukturer, der fremstod som bebyggelsesmæssigt særligt interessante; nemlig to hustomter, hvoraf én må regnes som en decideret hal, samt et kulturlag indeholdende et massivt lag brændte sten, som repræsenterer den første stendynge fra yngre jernalder fundet i Jylland. Stendynge blev erkendt nogenlunde centralt, dog trukket lidt mod sydøst i forundersøgelingsarealet, og kunne klart påvises i to søgegrøfter (fig. 7). I den erkendte stand måler den ca. 32 x 29 m, men den må forventes at strække sig lidt længere mod øst, idet afgrænsninger i denne retning ikke blev iagttaget. Den bestod i fladeregistreringen af to primære lag – et mørkt brungråt homogent kulturlag nederst og over dette et massivt lag af ildskørnede sten. Der blev hjemtaget en prøve fra anlægget, som forhåbentlig vil afsløre mere om dets anvendelse. Stendynge rummede desuden flere stykker basalt, som også blev hjemtaget. Samlet viser genstandsmaterialet, at anlægget skal dateres til sen yngre germansk jernalder eller tiden derefter, hvorfor der er en vis sandsynlighed for, at stendynge har været i funktion, da Fæsteds-katten blev deponeret. Desuden blev der udgravet et prøvehul i stendynge, som viste, at stenlaget kun var ca. 10-15 cm tykt, sandsynligvis som følge af mange års nedpløjning. Fundets nærmeste paralleller, stendyngene nær hallerne ved Fredshøj og Mysselhøjgård i Lejre, havde begge en større tykkelse men vil danne grundlag for sammenligning i de videre undersøgelser (Christensen 2010, s. 78ff.)

Sporene af halbygningen fremstod i form af en ret gavlen og buede vægggrøfter lige nordvest for stendynge (fig. 7 th.). I husets indre kunne påvises mindst ét sæt tagbærende stolpehuller, hvoraf et stolpehul blev

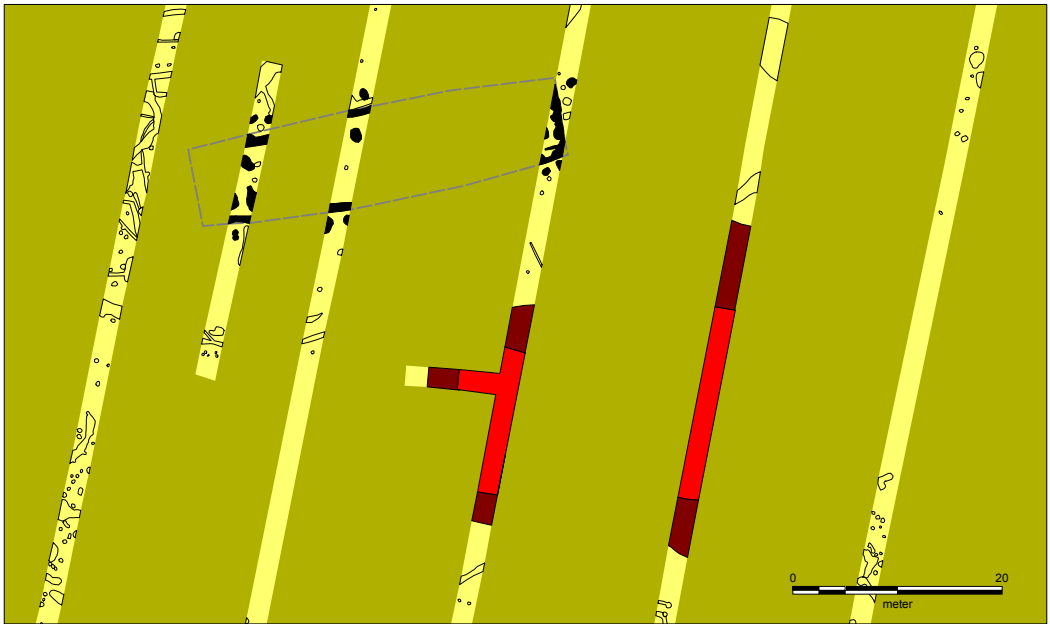


Fig. 7

Herunder: Det omfangsrige og tæt-pakkede lag af ildskørnede sten, som udgør stendyngen. Øverst ses en plantegning af den nordlige reelle hal markeret med sort og lige derunder omfanget af stendyngen med røde toner. Foto: Lars Grundvad; Grafik: Scott Dollar, begge Museet på Sønderkov.

Below: the expansive and tightly packed layer of fire scarred stones, that constitute the stone pile. Above: a plan drawing of the northern hall structure and just below the extent of the stone pile marked with red.

profilgravet. Dette afslørede en omfangsrig nedgravning, som var 58 cm dyb og 143 cm i fladediameter. Langs ydersiden af væggen og den østlige gavl kunne der iagttages regelmæssigt placerede stolpehuller. Et af disse, ved østgavlen, blev profilgravet i håb om, at profilet ville afsløre spor efter en skrånstiver, hvorved tomten jf. dateringer fra Lejre-hallerne ikke burde være ældre end 700-årene (Christensen 2015, s. 108), men derimod heller ikke yngre end den første halvdel af 1000-tallet (Jensen 1987). Således kunne der iagttages tydelige spor efter en skråstillet stolpe i anlægget. Tomtens vestlige gavl blev ikke påvist, men

langhuset skønnes at have været mellem 35 og 37 m langt, mens den var ca. 9,5 m bred fra væg til væg ved midten.

En anden interessant hustomt lå mod syd i det forundersøgte areal, syd for stendyngen og ovenfornævnte hal, og denne fremstod også tydeligt i form af de markante og mørke væggrøfter. Tomten var væsentligt mindre end hallen mod nord. Således skønnes den – baseret på forundersøgelsen – at være ca. 21 m lang og mellem 7 og 8 m bred. Ligesom den større hal lod også denne tomt til at have ydre støttestolper, hvilket sås i form af regelmæssigt placerede

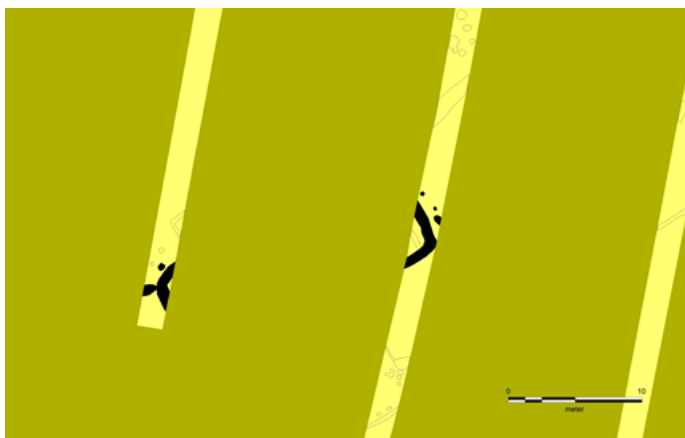
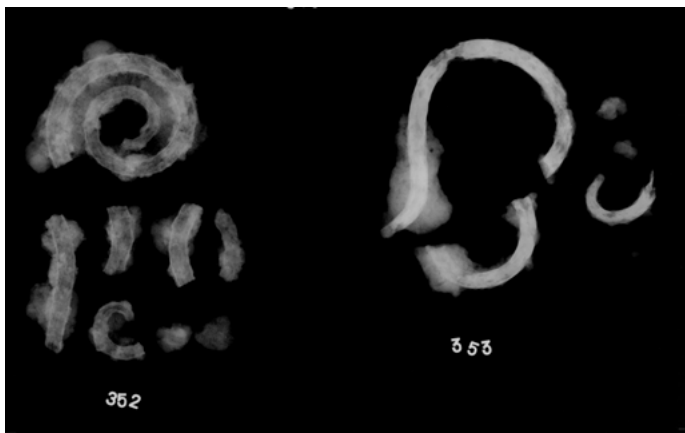


Fig. 8

Øverst den tolkede plan af væggrøftshuset (markeret med sort) med jernspiralpynten, som ses på røntgenfotos forned. Sådanne er hidtil kun kendt fra højstatuspladser i Norden. Grafik: Scott Dollar, Museet på Sønderkov, Røntgenfoto: Konserveringscenter Vejle.

Above: the interpreted plan of wall trench houses with iron spiral decoration, which is seen on the x-ray photo below. Such finds are only known of from high status sites in the Nordic countries.



stolpehuller langs husets ydersider. Væggene syntes rette, men det er ikke entydigt. Et af de ydre stolpehuller blev profilsnittet, men det kunne ikke bestemmes, hvorvidt stolpen havde stået skrånende. Også gavlrøften blev profilgravet, og den viste sig omtrent lige så omfangsrig ved fladen som væggrøften ved hallen; dog var den ca. 20 cm dybere.

Profilsnittene af det mindre hus bød på meget interessante fund, for i begge anlægsprofiler blev der fundet korroderede jernspiraler. Røntgenfotos af disse to jernfund viser, at de begge fremstår som større og mindre dele af jernspiraler, som mest sandsynligt udgør dør- og/eller vægdekoration lig det, der kendes fra udgravningerne af hallen ved Uppsala (f.eks. Ljungkvist og Frölund 2015, s. 20). Analyser af spiralerne har desuden vist, at der var kalk til stede, hvilket sandsynliggør, at huset var hvidkalket. Hvidkalkning er et karakteristika relateret til højelitære byggerier (Bican 2018). Selv om den mindre tomt ikke arealmæssigt er lige så omfangsrig som den nordligere hal, bør det anses som muligt, at også dette hus havde hallignende funktioner. Husets status understreges af tilstedeværelsen af jernspiralerne. Sammen tegner den større og mindre hal samt stendynge og stedets fundmateriale billedet af et elitært miljø, som ud fra det nuværende billede finder sin nærmeste parallel i Lejre på Midsjælland, men som også har væsentlige fællestræk med lokaliteter som Tissø på Vestsjælland og Järrestad i Skåne.

Det tredje og sidste monument, som understreger pladsens vigtighed, er jordvolden. Volden skal igen nævnes her, idet forundersøgelsens erkendte nedgravninger alle var placeret syd for volden, hvorfor det er

sandsynligt, at volden var rejst, før bebyggelsen blev etableret, eller at den blev rejst i forbindelse hermed. Volden er interessant, idet den vidner om tilstedeværelsen af en magthaver, som rådede over midler til at få rejst et så stort monument, som gennem århundreder har spillet en rolle i brugen af landskabet ved Harreby.

Harreby og termen *harg/hørg* i førkristen religion

Som nævnt kan navnet på den bebyggelse, der ligger nærmest Fæsteds-katten og de nye fund af halbygninger og stendynge være relevant for vores tolkning af lokaliteten. Stednavnet *Harreby* (1202-41 Harebui, 1206 Harghby) er sammensat af et forled *harg*, substantiv gammeldansk **hargh*⁴, og efterledet *-by*. Dette stednavn har i stednavneforskningen – helt uafhængigt af lokale arkæologiske forhold – længe været opfattet som et muligt eksempel på et såkaldt kultpladsbetegnende stednavn (Hald 1965, s. 254; Dalberg og Kousgård Sørensen 1979, s. 12-13; Kousgård Sørensen 1992, s. 232; Jørgensen 2008, s.111). Ordet *harg*⁵ svarer til oldnordisk *hørg* eller *hørg*, og har grundbetydningen 'stendynge, stenhob, røse, stenet mark, klippe' (Bjørvand og Lindeman 2019, s. 530-531; DS4:597, Rostvik 1967, s. 95-96). Som sådan finder vi *harg* som topografisk, det vil sige landskabsbeskrivende, stednavnelement i hele Norden (Sandnes 1964, s. 120; Vikstrand 2001, s. 207-10; Jørgensen 2008, s. 111). At ordet også havde en sakral betydning ved vi fra den norrøne litteratur, såvel som tidlige norske lovtekster (Olsen 1966, s. 104-105; Steinsland 2005, s. 284). Det sakrale betydningsindhold må være gammelt, for tilsvarende ord i andre germanske sprog, *harug* i oldhøjtysk og *hearg/hearh* i oldengelsk, betegner et bredt udvalg af kultanlæg såsom templer, hellige

lunde eller kultbilleder (Olsen 1966, s. 76; Andersson 1992, s. 83; Bjorvand og Lindeman 2019, s. 531-32). Desuden optræder *-harg* i det mellemsvenske område som efterled i stednavne med gudenavnene Tor og Odin som forled (Vikstrand 2001, s. 210, 225). Man formoder generelt, at den topografiske betydning kom først, og at et sakralt betydningsindhold kan være udviklet gennem brug af stensatte offerpladser i det fri (Andersson 1992, s. 84). I den norrøne litteratur fremgår det, at betegnelsen *hørgr* på en eller anden måde henviser til en 'helligdom' eller 'offerplads', men det er alligevel uklart, hvad begrebet præcist indeholdt, eller hvilken type kultplads der kunne være tale om⁶ (Olsen 1966, s. 92, 103ff.; Steinsland 2005, s. 284). Usikkerheden skyldes, at hargen i teksterne både fremstår som en slags offerplads under åben himmel og som en bygning. Et yndet eksempel er eddadigtet Hyndlojóð, strofe 10, hvor gudinden Freja roser kongesønnen Ottar for at dyrke hende og rejse en *hørgr* som er lagt op med sten. Videre siges, at stenene er blevet blanke som glas, og at han har rødfarvet dem med okseblod – altså ofret dyr. Det har været foreslået, at stenenes blankhed kunne skyldes ildpåvirkning (Vikstrand 2001, s. 211) og at anlæg af denne art må have ligget nær slagtepladser (Kaliff 1999, s. 81). Hyndlojóð menes dog at være et forholdsvis sent eddadigt og derfor en problematisk kilde (Olsen 1966, s. 105). Også i Heidriks Saga, som er en komposition fra det 13. årh. af ældre sagastof, fortælles at kong Alfs datter "rødfarvede horgen" under et diseblot⁷ (Steinsland 2005, s. 284). Trods de kildekritiske aspekter vidner begge disse kilder om, at man efter kristendommen var indført opfattede horgen som en røse eller et stenalter med ofring af dyreblod.

I andre kilder fremstår *harg*-terminologien imidlertid som knyttet til en bygning (Olsen 1966, s. 92; Vikstrand 2001, s. 211). I den norske Ældre Gulatingslov fra ca. 1000 angives et forbud mod at blóte horge og straf for den, som "gerer hus oc kallar horg" (NGL 1, s. 430). I nogle eddadigte er en *hørgr* desuden beskrevet som "højtømret". En teori har været, at horgen tidligst var en stendynge under åben himmel, eventuelt med opstillede gudebilleder af træ, som siden fik byggede overdækninger og dernæst egentlige bygninger (Olsen 1966, s. 110-111, 224). Et belæg for denne udvikling mener Olaf Olsen kan være betegnelsen *hærgtraf*, 'harg-telt', der bruges i digtet Beowulf (ibid.). Olsen betragter det han kalder "hørg-huset" som en mindre, hytteagtig konstruktion til simpel overdækning af gudebilleder.

Man har også hæftet sig ved, at ordet *hørgr* i de norrøne kilder ofte optræder i en art fast forbindelse med et andet ord, *hof*, der svarer til det nordiske ord og stednavneelement *hov* (Steinsland 2005, s. 284). Det allitererede ordpar findes f.eks. i de vestnordiske mytologiske tekster, såsom eddasangene Vaftrudnismál og Völuspá (Vikstrand 2001, s. 210). Ordene *hørgr* og *hof* er ikke synonyme, men er nært forbundne. De kan være to forskellige udtryk for en kultplads, eller de kan betegne to forskellige elementer på samme kultplads (Hultgård 1996, s. 30; Vikstrand 2001, s. 264). Også *hov/hof* kan som ord/stednavneelement betyde flere ting: En gård, stormandsgård, en højde (i landskabet) eller en bygning med sakrale funktioner (Olsen 1966, s. 93-103; Vikstrand 2001, s. 258-62; Einarsson 2008, s. 147-48). Nogle forskere mener, at hovet var en specifik kultbygning, mens andre ser det som et ord for den multifunktionelle jernalderhal

(Vikstrand 2001, s. 266; Steinsland 2005, s. 285-86). Eftersom det præcise semantiske indhold af ordene *harg/hørg/horg* og *hov/hof* er så åbent for fortolkning, har det i arkæologisk litteratur været forsøgt at hæfte termerne på et bredt udvalg af formodede førkristne kultpladser.

Harg/hørg i arkæologien

Som det fremgår ovenfor, kan vi iagttage betydningsvariationer i brugen af ordet *hørg*, og det er sandsynligt, at den type kultplads, betegnelsen har refereret til, har udviklet sig over tid. Trods teorier har vi ikke megen håndfast viden om hørgens udseende og udvikling, idet der hidtil ikke er påtruffet anlæg, der sikkert kan knyttes til betegnelsen. Når stednavneelementet også har et parallelt topografisk betydningsindhold, er det først og fremmest svært at skelne mellem den oprindelige betydning 'stendynge' og den formodet sekundære betydning 'hedensk kultplads' (Christensen 2010, s. 62-63). Per Vikstrand har endvidere påpeget, at ordet kan have haft en løsrevet sakral betydning så længe, at det som navneled kan sigte til flere forskellige slags kultpladser (Vikstrand 2001, s. 216).

Olaf Olsen afviste i sin afhandling *Hørg, Hov og Kirke fra 1966*, at der havde været en udstrakt brug af specifikke kultbygninger i førkristen religiøs praksis (f.eks. s. 83). Udgravninger af elitære bebyggelseskomplekser, der blev foretaget gennem 1980'erne og 1990'erne, gav dog anledning til en genoptagelse af diskussionen om, hvorvidt særlige bygninger kunne danne ramme om kultiske handlinger (bl.a. Vikstrand 2001, s. 263; Andrén 2002, s. 315). Et helt centralt fund er kultbygningen i Uppåkra, der på mange punkter minder om de nytilkomne anlæg ved Stavsager Høj. Her synes en sakral status og rituel

funktion sandsynlig, men ikke desto mindre kan man diskutere den terminologi der skal knyttes til huset – er det en hal, en hørg eller et hov? (Larsson 2006). I de seneste årtier er der gjort mange forsøg på at identificere forskellige konstruktioner, der tolkes som kultrelaterede som udtryk for harg/hørg-pladser. Mindre, somme tider indhegnede bygninger, der i dag er erkendt som nærmest skematisk optrædende nær monumentale haller, kan tolkes som havende en eventuel kultisk funktion, og de er både forsøgt identificeret som harg og hov (Åqvist 1996; Fabech 2006, s. 27). Lars Jørgensen foreslog i 2005, at det indhegnede hus på Fugledegård ved Tissø var en "højtømret hørg", mens offerpladser i det omkringliggende landskab kunne repræsentere "åbne horganlæg". Tom Christensen har til gengæld på baggrund af Hyndlojóð, bragt termen *hørg* i spil i forbindelse med de store anlagte stendynger på de to Lejrepladser Fredshøj og Mysselhøjgård (Christensen 2007, s. 122-23; 2015, s. 177-178). I Sverige er bl.a. en stensætning udlagt i en husgavl-lignende formation på pladsen Lilla Ullevi, tolket som en mulig harg. Dette baseres blandt andet også på tilstedeværelsen af et andet kultindikerende stednavneelement, *vi*, som igen har sit eget betydningsindhold, 'helligdom' (Bäck et.al. 2008). I Ranheim i Norge udgravede man i 2010 et rundt stensat anlæg, der var lagt i koncentriske cirkler med en formodet brugstid fra ca. 400 e.Kr. ind i vikingetid (Rønne 2011, s. 83-84). Man har tolket dette som en hørg, og et nærliggende mindre hus opfattes som et hov.

Disse eksempler illustrerer, hvordan de sidste 25 år fremstår som en lang, forsøgsvis fase med at koble terminologi og materielle levn, hvor alskens kultrelaterede anlæg præget af sten eller stensamlinger knyttes

til betegnelsen *harg/hørg*. På denne baggrund bringer de nye anlæg i Harreby potentielt forskningen et vigtigt skridt videre i forståelsen af førkristen kultpraksis og af forholdet mellem litteraturens kultpladsbegreber og den materielle virkelighed. Det er her første gang, at mulige kultrelaterede anlæg kan kobles til et *harg*-stednavn, og de planlagte videre udgravninger på stedet vil give anledning til en mere dybdegående diskussion af, hvad begrebet *hørg* indeholdt. Fremtidige undersøgelser kan forhåbentlig vise, om der foregik ofringer af dyreblood, eller om der var rejst konstruktioner i eller henover stendynngen i Harreby.

Efterleddet i stednavnet Harreby, *-by*, optræder hyppigt i bebyggelsesnavne i Danmark, og har grundbetydningen 'bebygget sted'. Stednavne på *-by* har traditionelt været placeret tidsmæssigt i vikingetiden, bl.a. på baggrund af deres hyppige forekomst i de engelske områder, der var under indflydelse af danske vikinger, men samtidig har man ment, at navnetypen var veletableret allerede da (B. Jørgensen 2009, s. 90; Albris 2017, s. 46). Nyere forskning i relationer mellem bebyggelser og stednavnetyper har sandsynliggjort, at navne på *-by* kunne dannes allerede fra omkring 600 e.Kr. (Dam 2015, s. 69, 303; Hansen 2015, s. 208). Dermed har vi på både det indholdsmæssige og det dateringsmæssige plan en ramme for en nær kobling mellem stednavnet *Harreby* og de strukturer, der fremkom ved undersøgelserne af fundstedet for Fæstedskatten. Den udgravede stendynnges datering samt markante placering og størrelse betyder at det sandsynligvis er denne stenhob og/eller den samlede kultplads, som den var en del af, der har givet anledning til dannelsen af stednavnet. Det er derfor nærliggende at forstå stendynngen som et materielt udtryk

for den type offerplads, der i de skriftlige kilder kaldes *harg/hørg*. Det er selvfølgelig også muligt at opfatte stendynngen som "blot" et produkt af omfattende opvarming af sten til madlavning, ølbrygning og varmekilder og at forstå stednavnet som en ren topografisk beskrivelse. Når vi her i artiklen vælger at vægte den sakrale tolkning af både anlægget og stednavnet, skyldes det dels den efterhånden klare evidens for, at de førkristne halmiljøer vitterlig fungerede som omdrejningspunkter for vigtige elementer af den førkristne kultudøvelse (f.eks. Jørgensen 2009, Sundqvist 2016, Albris 2017, s. 297-298). Derudover rummer landskabet i Fæsted-Harreby-Sdr. Hygum, som det fremgår ovenfor, en række øvrige træk, der sammen peger mod et landskab, der blev opfattet som sakralt ladet over et langt tidsrum.

Stednavne og den strukturelle udvikling i Fæsted-Harreby-Sdr. Hygum

Harreby synes i yngre germansk jernalder og vikingetid at have været en central lokalitet i sit nærområde, men sandsynligvis også med rækkevidde ud over dette. Som fortalt ovenfor tyder de yngste fund fra udgravningerne på, at Harreby-pladsen blev opgivet inden år 1000, noget der også ses ved de formodede førkristne kultcentre i Uppåkra, Lejre og Tissø (Albris 2017, s. 95, 189 f.). Harreby er i dag en mindre bebyggelse, der indgår i Fæsted Ejerlav og er underordnet Sdr. Hygum sogn, hvis romanske kirke dateres til ca. 1175 (Danmarks Kirker 1954, s. 744). Navnet *Fæsted* (1481 *Festii*), ender ikke på navnetypen *-sted*, men er dannet af ordet *fæsti*, der betyder 'kvægvæg, drivvej' (DS4:597). Disse forhold indikerer tilsammen et strukturelt brud: mens Harreby efter alt at dømme kan have været et førkristent center for



Fig. 9

Området Fæsted-Harreby-Sdr. Hygum på Videnskabernes Selskabs kort, udgivet 1836 med hovedbebyggelser, vejforløb, skov og vådområder. Kortene blev tegnet i målestoksforholdet 1:120.000.

The area Fæsted-Harreby-Sdr. Hygum as seen on the Danish Scientific Society map published in 1836 with the main settlements, roadways, forests and wetlands. The maps were drawn up in the 1:120.000 scale.

magt og kult, er det nabobyen Sdr. Hygum, der blev kirke- og sogneby. Også på dette punkt minder Harreby om Gl. Lejre, hvor den gamle centrallokalitet ved sognedannelsen blev underordnet den nærliggende landsby Allerslev (jf. Christensen 2015, s. 279-281). På begge disse lokaliteter ser vi altså ikke en direkte kultpladskontinuitet mellem hedenskab og kristendom (jf. Olsen 1966; Andrén 2002), men snarere nogle grundlæggende ændringer i lokale magtforhold og religiøs organisation, der kan have relation til både konversionen, til udviklinger omkring de nærliggende byer Ribe og Roskilde samt til etableringen af en overordnet kongemagt i det danske område.

Sognavnet (Sønder) *Hygum* var i øvrigt formentlig allerede etableret som områdenavn før dannelsen af navnet *Harreby* og kan potentielt være et meget gammelt navn. Det fremtræder ved første øjekast som et *-hem*-navn eller en dativ flertalsendelse af ordet *høj*, men de tidligste former ca. 1325 Hygyngh, 1327 Hyking, afslører, at der er tale om et oprindeligt *inge*-navn (Jørgensen 2008, s. 287, DS4, s. 496). Navnet er derfor

en såkaldt afledning af et gammeldansk verbum **hūka* med betydningen 'krumme, bøje' som vi kender fra udtrykket "sidde på hug" (Jørgensen *ibid.*). De danske navne på *-inge* er overvejende landskabsbeskrivende dannelser og betegnede formentlig områder frem for konkrete bebyggelser (Jørgensen 2004; Albris 2017, s. 47). *Inge*-navnene har en bred dateringsramme, men påvirkningen af den såkaldte i-omlyd, der har ændret den oprindelige u-lyd til en y-lyd, fortæller at navnet *Hygum* allerede var i brug da denne lydudvikling skete i yngre germansk jernalder. At det netop er Hygum, der er blevet sognenavn kan bero på en tilfældighed, eller på at dette navn faktisk fungerede som en overordnet betegnelse for området, mens navnet *Harreby* henviste til den konkrete afgrænsede lokalitet med en specifik status.

Derudover rummer sognet blot et enkelt *torp*-navn, *Kamtrup* (1478 Kamdrup), beliggende lidt vest i området mellem Harreby og Fæsted. Forleddet her er et områdedækkende naturnavn, *Kamp* (1704 Kamp), med betydningen 'kampesten' eller her snarest i den jyske dialektale betydning 'den hårde

undergrund på marken, stenet jordbund' (DS4: 598). Derudover finder vi tegn på forsvundne eller flyttede bebyggelser, bl.a. i 1478 *Gammelbytofte*, navn på en ager beliggende på Harreby Mark og *gamle Toffter* på Holm Mark nævnt ca. 1770-88 (DS4, s. 605-609). Opdeling og ejerskabsstrukturer i sognet i ældre middelalder og eventuelt helt tilbage i vikingetiden kan også spores i en række omdiskuterede navne med endelsen *-bol*, der er nævnt i et enkelt dokument. Det er en transaktion mellem Løgum Kloster og den lokale herremand Jens Snur, dateret til mellem 1245 og 1273, der nævner *Bakkensbol*, *Dukisbol*, *Eversbol*, *Snursbol* og *Totisbol* i Hygum sogn (Poulsen 2003, s. 428-432; DS4, s. 596-599). Der er uenighed om, hvorvidt begrebet *bol* betegnede oprindelige vikingetidige storgårdsenheder eller om det var et administrativt begreb til fordeling af bymarken (Dam 2015, s. 104, Hahneman 2004). Her skal blot bemærkes, at alle navnene har personnavneforled, der jf. navnet *Jens Snur* kan være blevet til slægtsnavne.

I Hygum ejerlav findes nogle marknavne, der peger mod tilstedeværelsen af et tingsted, muligvis selve herredstinget, da dette i hvert fald i sidste del af 1700-tallet var beliggende her (Weitemeyer 1913, s. 131; Aakjær 1926, s.77). Dette afspejles også i, at den nuværende vej Hygumvej/Nymark i en udskiftningsforretning fra 1785-87 kaldes *Ting-Vey*. I en præsteindberetning fra 1766 nævnes Ting-Høje, 3-4 høje "paa vores mark" (altså præstens egen), "hvor i gamle dage er under åben himmel holdt ting og ret" (Weitemeyer 1913:134). Da præsten ved samme lejlighed fortæller, at præstegårdens dyrkede arealer er spredt på op mod 70 steder i sognet, er en præcis lokalisering imidlertid vanskelig. Samme lokalitet er formentlig afspejlet i navnet *Tinghøjsvang* (1709 Tinghøies Vang) og et

Tingager nævnt i en tysk matrikel. Da de tegnede matrikelkort fra perioden næsten ikke har anført lokale stednavne, kan disse steder ikke umiddelbart lokaliseres nærmere end inden for ejerlavet. Det er dog fortsat vigtigt, at herredstinget kan have været lokaliseret i Hygum sogn.

Herredsnavnet *Frøs Herred* (Valdemars Jordebog 1231 Frøshæreth) er særdeles interessant i sammenhæng med en mulig kultplads i Harreby. Forleddet er nemlig sandsynligvis gudenavnet *Frej*, som ellers ikke optræder i mange danske stednavne, selvom det er hyppigt i f.eks. Mellemsverige (Hald 1965, s. 248; Kousgård Sørensen 1992, s. 235; Vikstrand 2001, s. 55ff.; Jørgensen 2008:86). Forklaringen af herredsnavnet i Danmarks Stednavne 4 (s. 498), at det indeholder et personnavn, er en idé man stort set er gået væk fra i dag. Herredsnavnene er i mange tilfælde dannet ved at bruge gamle bygde- eller folkenavne, men man mener også, at de ofte tog udgangspunkt i det sted, hvor tingstedet var lokaliseret (Andersson 1982; Svensson 2015, s. 32-33). For Frøs Herreds vedkommende kender vi ikke til stednavne, som herredsnavnet kan have taget udgangspunkt i. Derfor har man diskuteret, om *Frøs Herred* kan være en såkaldt primær dannelse med gudenavnet *Frej* i genitiv, hvilket vil indikere, at her er et distrikt/defineret område med en særlig dedikering til guden Frej (f.eks. Vikstrand 2001, s. 58, 71; L. Christensen 2010, s. 56-57). Lignende forhold kan gælde for to svenske tilfælde, hvor gudenavnet Frej ses sammensat med distriktsbetegnelserne *tolft* og *fjerdning*. Forleddet kan dog også have været et nu forsvundet stednavn, hvor gudenavnet indgik såsom et **Frøjsvi* eller til et personnavn/en personbetegnelse **Frøvir*, med betydningen 'Frejpræst' (jf. Kousgård Sørensen 1989; se diskussion hos

Vikstrand 2001, s. 62-66). Uanset er det sakrale herredsnavn og den sandsynlige lokalisering af herredstinget - det vil sige centeret i det mulige sakrale distrikt - i Sønder Hygum sogn, med til at underbygge den her fremførte formodning om et landskab med særstatus i regionen.

Tidspunktet for herredsdannelsen er omdiskuteret, omend den formentlig er gennemført senest i sen vikingetid og selve herredsinstitutionen kan gå længere tilbage (Jørgensen 1980, s. 38f., se opsummeringer i hhv. Hansen 2015, s. 180-182; Svensson 2015, s. 30-34). Selve ordet *herred* er også omdiskuteret, men man har overordnet accepteret den svenske navneforsker Thorsten Anderssonss udlægning, at det er sammensat af ordene *hær* i betydningen '(bevæbnet) skare, gruppe, folk' og *råd*, i betydningen 'magt, magtområde' (Andersson 1999; Svensson 2015, s. 28-29).

I diskussionen om ordstof og udvikling i det sakrale landskab bør også nævnes navnet *Stavsager* (MB 1683 Stafs ager tegt, Jb 1704 Staufensager, Staufsager), der indgår som forled i navnet *Stavsager Høj*, hvoromkring det tempellignende anlæg med våbendeponeringer, vognoffer og ituklippede guldringe fra ældre jernalder og frem til begyndelsen af yngre germansk jernalder er udgravet. Forleddet i *Stavsager* er substantivet *stav*, der som udgangspunkt betyder 'stok, kæp' og også kan have betydningen 'grænsemærke' (Vikstrand 2001, s. 292; Jørgensen 2008, s. 270-271). Som stednavneelement er *stav* relativt hyppigt i det danske område, og det tolkes normalt som en reference til indhegninger eller grænsemarkeringer i landskabet (Christensen 2010, s. 95). I bredere nordisk sammenhæng optræder *stav* i stednavne dog også somme tider i en

sakral betydning, blandt andet som del af betegnelsen *stafgardr*, 'stavgård'. Måden ordet bruges på i de vestnordiske skriftlige kilder tyder på at *stav* kunne betegne kultgenstande i form af f.eks. en tilskåret hellig pæl eller et gudebillede, eller at det kunne henviser til kultpladser, der var indhegnet med stave såvel som mindesmærker på gravsteder (Vikstrand 2001, s. 294-297). I lighed med problematikken om harg/hørg-terminologien er en vigtig kilde til staven som kultgenstand de tidlige lovtekster, der angiver forbud mod at dyrke stave (ibid.). Hidtil har der ikke været belæg eller ikke-lingvistiske iagttagelser, der kunne sandsynliggøre, at *stav* som stednavnelement skulle forstås i den sakrale betydning i det danske område (Christensen 2010, s. 96). Her har vi dog at gøre med et så klart rumsligt sammenfald med de arkæologiske levn, at man må overveje, om der i forleddet *stav* i *Stavsager* f.eks. ligger en erindring om, at det var her stavene/gudebillederne stod, eller alternativt om et ældre sakralt navn har indgået i dannelsen af marknavnet. Det danske marknavnestof vurderes generelt at være dannet i middelalderen, men med mulighed for at ældre navnestof er optaget i marknavnedannelser (Jørgensen 1984). Våbenofringerne og bygningerne ved *Stavsager Høj* har deres sidste fase i starten af yngre germansk jernalder, men det er muligt, at man herefter endnu betragtede stedet som specielt, eller at der op gennem vikingetid endnu var et udendørs kultsted med opstillede gudebilleder eller en indhegning, som blot ikke har efterladt tydelige spor.

Konklusion

Baseret på ovenstående præsentation af metoder, kildemateriale og arkæologiske fund mener forfatterne af denne artikel, at lokaliteten ved Harreby i baglandet bag

emporiet Ribe med stendynge/hørg samt halbygninger kan repræsentere det yngste element i en række rituelle lokaliteter i området Fæsted-Harreby-Sønder Hygum. Disse steder udgør tilsammen et vigtigt førkristent kultområde, der var i funktion gennem det meste af jernalderen og den ældre del af vikingetiden. Vi har vist, at Fæsted-Harreby-Sønder Hygum havde en central position i regionen i forhold til færdsel og administration, baseret på den topografiske placering med kontrol over transportkorridorer. Desuden antyder stednavne, at Sønder Hygum også rummede samlingspladsen for Frøs Herred.

Etableringen af konteksten for Fæstedskattens nedlæggelse som et elitært og rituelt bebyggelseskompleks fra sen jernalder og vikingetid besvarer indtil videre ikke spørgsmålet om årsagen til skattens deponering. Imidlertid er det interessant, at det eneste danske guldfund fra vikingetiden, der overgår Fæstedskatten i vægt, Tissøringen, som ligeledes er fra 900-tallet, har tilknytning til et lignende kompleks, ligesom der i regionalt henseende er et interessant sammentræf mellem lokaliteter og fundgrupper ved lokaliteterne Dankirke og Vester Vedsted; sidstnævnte bedst kendt for tilstedeværelsen af Vester Vedstedskatten: den hidtil næststørste guldskat fra Danmarks vikingetid.

De arkæologiske undersøgelser af både Stavsager Høj og i Harreby-Fæsted er endnu i gang. Samlet mener vi dog, at der gennem de indledende processer allerede er undersøgt et så fyldestgørende datasæt, at der nu er en ny og ganske veldefineret lokalitet tilgængelig for den fremtidige forskning i sakrale landskaber og i magtens strukturer i det tidligste Danmark og Norden. En lokalitet, som på mange måder

udgør en ny perspektivrig parallelt til de pladser, der gennem mange år er undersøgt ved Tissø, Lejre, Uppåkra, Sorte Muld på Bornholm samt til dels de nyopdagede pladser ved Munkebo Bakke ved Ladby og Erritsø ved Fredericia.

Som vist, bringer området Fæsted-Harreby-Sdr. Hygum med de adskillige nye fund og udgravninger nyt stof til og nye perspektiver på en række gamle problemstillinger, både i forhold til organiseringen af den førkristne kult i landskabet, til en række omdiskuterede stednavne og til forholdet mellem datidens anvendte terminologi og arkæologiske lokaliteter. Vi ser her et rituelt tyngdepunkt over mange århundreder, hvor vi kan iagttage skift over større afstande, end man måske kunne forvente. Med fundene i det rituelle landskab omkring Fæsted og Harreby har vi nyt belæg for, at kulthandlinger allerede fra romersk jernalder kunne fokuseres omkring en bygning. Sammen med fund som Uppåkra er det tidlige kultområde ved Stavsager Høj med til at nuancere billedet af, hvordan religionen blev udøvet og udviklede sig gennem 1. årtusind. Det udfordrer også et billede af en tidlig germansk kult, der var tempelløs og kun blev praktiseret under åben himmel og først rykkede "indendørs", da den blev monopoliseret af eliten omkring 5. årh., som allerede har vist sig at være mere komplekst og varieret (bl.a. diskussion hos Fabech 1991 s. 287-92; 1999; Vikstrand 2001 s. 261 og Andrén 2002).

Indtil videre synes aktiviteterne ved Stavsager Høj at ophøre omtrent, da stendynge ved Harreby anlægges, og man kan eventuelt anskue dette mulige hørg-anlæg som en nyskabelse i et gammelt sakralt landskab med en lang biografi. Et studie

af *heargh*-stednavne i England har vist, at stednavneelementet her var knyttet til topografisk distinkte lokaliteter (Semple 2007). På trods af at *heargh* er et oldengelsk ord, og navnene derfor må være dannet efter, at de germansktalende grupper var indvandret i England, var *heargh*-navne forbundet med lokaliteter, der havde lange biografier som aktive kultsteder i de britiske og romano-britiske perioder, men som fortsatte i brug blandt angelsakserne (ibid. s. 384ff.). Harreby er, med de arkæologiske fund og stednavnet tilsammen, et eksempel på, at der kunne være lang kultkontinuitet inden for et større landskabsområde, men at der skete en omfattende ændring i yngre germansk jernalder med flytning og nyanlæggelse – og dannelsen af et nyt stednavn. Undersøgelserne har således for første gang frembragt et anlæg, der ud fra både fremtoning såvel som koblingen til et stednavn kan tolkes som repræsentant for det førkristne kultpladsbegreb *harg/hørg*.

Litteratur

- Albris, Sofie Laurine 2017: *Stednavne og storgårde i Sydskandinavien i 1. årtusind*. Ph.d.-afhandling Nordisk Forskningsinstitut, Det Humanistiske Fakultet, Københavns Universitet.
- Andersson, Thorsten 1982: Hund, hundare och härad från språklig synpunkt. *Bebyggelsehistorisk tidskrift* 4, s. 52–66.
- Andersson, Thorsten 1992: Kultpladsbe-teckningar i nordiska ortnamn. I: G. Fellows-Jensen & B. Holmberg (red.) *Sakrale navne*. NORNA-rapporter 48. Uppsala, s. 77-105.
- Andersson, Thorsten 1999: Herred. *Realle-xikon der germanischen Altertumskun-de*, 2. Aufl. 14: 435–440. Berlin & New York.
- Andrén, Anders 2002: Platsernas betydelse: norrön ritual och kultplatskontinuitet. I: K. Jennbert, A. Andrén & C. Raudvere (red.), *Plats och praxis: studier av nordisk førkristen ritual*. Väggar till Midgård 2. Lund: Nordic Academic Press, s. 299-342.
- Bican, Josefine Franck 2018: Hvide Haller – store haller på kongsgårdene i yngre germansk jernalder og vikingetid, konstruktion og farver. *Farverige vikinger*. København, s. 87-98.
- Bjorvand, Harald og Lindeman, Frederik Otto 2019: *Våre Arveord. Etymologisk ordbok*. 3. udgave. Institutt for sammenlignende kulturforskning. Novus Forlag.
- Christensen, Lisbeth E. 2010: *Stednavne som kilde til yngre jernalders centralpladser*. Ph.d.-afhandling. Det Humanistiske Fakultet, Københavns Universitet.
- Christensen, Tom 2007: A new round of excavations at Lejre (to 2005). I: John D. Niles (red.), *Beowulf and Lejre*. ACMRS, Arizona Center for Medieval and Renaissance Studies, s. 109-126.
- Christensen, Tom 2015: *Lejre bag myten, de arkæologiske udgravninger* (Jysk Arkæologisk Selskabs skrifter 87). Højbjerg Roskilde: Jysk Arkæologisk Selskab & ROMU.
- Dalberg, Vibeke & John Kousgård Sørensen 1979: *Stednavneforskning 2. Udnyttelsesmuligheder*. København.
- Dam, Peder 2015: *Bebyggelser og stednavnetyper*. Navnestudier nr. 44, København 2015.
- Danmarks Kirker 1954: *Danmarks Kirker. Haderslev Amt Vol. 1 Hygum Kirke*. Frøs Herred. 742-762.
- DS: *Danmarks Stednavne* bd. 1-. København 1922.
- Einarsson, Bjarni, F. (2008): *Blot Houses in Viking Age Farmstead Cult practices*. New findings from south-eastern Iceland. *Acta Archaeologica* 79. København, s. 145-184.

- Fabech, Charlotte 1991: Samfundsorganisation, religiøse ceremonier og regional variation. I: C. Fabech & J. Ringtved (red.) *Samfundsorganisation og Regional Variation. Norden i romersk jernalder og folkevandringstid*. Århus. s. 283-303.
- Fabech, Charlotte 1999b: Centrality in sites and landscapes. In: C. Fabech & J. Ringtved (eds.) *Settlement and Landscape. Proceedings of a conference in Århus, Denmark, May 4-7 1998*. Gylling, s. 455 – 474.
- Fabech, Charlotte 2006: Centrality in Old Norse mental landscapes. A dialogue between arranged and natural places? In: A. Andrén, K. Jennbert & C. Raudvere (eds.) *Old Norse religion in long-term perspectives*. Lund, s. 26-32.
- Fabech, Charlotte & Ringtved, Jytte 1995: Magtens geografi i Sydskandinavien. Om kulturlandskab, produktion og bebyggelsesmønster. Resi, Heid G. (ed.). *Produksjon og samfunn. Beretning fra 2. nordiske jernaldersymposium på Granavolden Gjæstgiveri 7.-10. mai 1992*. Varia 30. Universitetets Oldsaksamling. Oslo.
- Feveile, Claus 2018: Nordøstfyn – fra ingen til mange metalrige pladser på få år. *Viele Funde – große Bedeutung? Potenzial und Aussagewert von Metalldetektorfunden für diesiedlungsarchäologische Forschung der Wikingerzeit*. Kiel, s. 29-48.
- Grundvad, Lars & Martin Egelund Poulsen in press: Fæsted. Et skattefund fra Danmarks vikingetid. *Aarbøger for Nordisk Oldkyndighed og Historie* 2017.
- Grundvad, Lars, Martin Egelund Poulsen & Scott Dollar 2019: Jernalderens kult ved Fæsted. *SKALK* nr. 2. s. 21-27.
- Grundvad, Lars, Martin Egelund Poulsen & Scott Dollar 2020: Et førkristent helligområde i Sønderjylland. *SKALK* nr. 1. s. 20-25.
- Hahneemann, Steffen 2004: Om begreberne toft og bol. *Landbohistorisk Tidsskrift*. 2004:2, s. 93-101.
- Hald, Kristian 1965: *Vore stednavne*. 2. reviderede og forøgede udgave. København.
- Hansen, Jesper 2015: *Landsbydannelse og bebyggelsesstruktur i det 1. årtusinde – et bebyggelsehistorisk regionalstudie*. Ph.d.-afhandling, Institut for Historie, Kartografisk Dokumentationscenter, Syddansk Universitet, Odense.
- Hultgård, Anders 1996: Fornskandinavisk kult - finns det skriftliga källor? I: Engdahl, K & Kaliff, A. (red.) *Religion från stenålder till medeltid. Artiklar baserade på Religionsarkeologiska nätverksgruppens konferens på Lövsadbruk den 1-3 december 1995*. Riksantikvarieämbetet: Linköping, s. 25-57.
- Jensen, Stig 1987: Overgangshuset. *SKALK* nr. 6, 1987, s.3-8.
- Jørgensen, Bent 1984: Danske marknavnes alder. Onomastisk datering. *Fortid og nutid. Tidsskrift for kulturhistorie og lokalhistorie*. Dansk historisk Fællesforening. Bind XXXI, s. 259-269.
- Jørgensen, Bent 1980: *Stednavne og administrationshistorie*. København.
- Jørgensen, Bent 2004: Old -inge-derived names in Denmark. Place-names, tribal designations or both? I: *Suffixbildungen in alten Ortsnamen. Akten eines internationalen Symposiums in Uppsala, 14.-16. Mai 2004*. Herausgegeben von T. Andersson und E. Nyman. Acta Academiae Regiae Gustavi Adolphi LXXXVIII. Uppsala, s. 95-108.
- Jørgensen, Bent 2008: *Danske stednavne*. København.
- Jørgensen, Bent 2009: Køge-Roskilde-området's stednavne. I: H.-C. Eisen (red.),

- Mellem fjord og bugt*. Køge Museum – Roskilde Museum. Historisk Samfund for Roskilde Amt, s. 87-106.
- Jørgensen, Lars 2005: Hørg og Hov ved Tissø. I: Karen M. Boe (red.) *Ragnarok. Odins Verden*. Silkeborg Museum, s. 131-142.
- Jørgensen, Lars 2009: Pre-Christian Cult at aristocratic residences and settlement complexes in southern Scandinavia in the 3rd-10th centuries AD. I: U. von Freeden, H. Friesinger & E. Wamers (red.), *Glaube, Kult und Herrschaft. Phänomene des Religiösen im 1. Jahrtausend n. Chr. in Mittel- und Nordeuropa. Akten des 59. Internationalen Sachsensymposiums*. Kolloquien zur Vor- und Frühgeschichte 12. Bonn, s. 329-354.
- Kaliff, Anders 1999: *Olika perspektiv: på en arkeologisk undersökning i västra Östergötland*. Riksantikvarieämbetet, Avdelningen för arkeologiska undersökningar, Skrifter 28. Linköping.
- Kousgård Sørensen, John 1989: Om personnavne på -vi/-væ og den førkristne præstestand. Med nogle overvejelser over en omstridt passage i Glavendrup-stenens indskrift. *Danske studier*. s. 5-33.
- Kousgård Sørensen, John 1992: Haupttypen sakraler Ortsnamen Südsandinavien. In: K. Hauck (ed.) *Der historische Horizont der Götterbild-Amulette aus der Übergangsepoche von der Spätantike zum Frühmittelalter*. Göttingen, s. 228-241.
- Larsson, Lars 2006: Hall, harg eller hof. Ett kulthus i Uppåkra. *Kulthus & dödshus. Det ritualiserade rummets teori och praktik*. Stockholm: Riksantikvarieämbetets Förlag. pp.143-52.
- John Ljungkvist & Per Frölund 2015. Gamla Uppsala – the emergence of a centre and a magnate complex. *Journal of Archaeology and Ancient History* 16.
- Müller, Sophus 1904: *Vei og Bygd i Sten- og Bronzealderen*. Særtryk af Aarbøger for Nordisk Oldkyndighed og Historie 1904.
- Poulsen Bjørn: 2003. Middelalderens landbrug, i Madsen, L.S. Madsen, O. (red.), *Det sønderjyske landbrugs historie. Jernalder, vikingetid og middelalder*. Skrifter udgivet af Historisk Samfund for Sønderjylland Nr. 82. Haderslev, s. 375-433, 458-715.
- Neumann, Hans 1972: Fra den ældste tid. Sognet ved Guldvejen. *Hygum sogn. Træk fra oldtid til nutid*. Haderslev, s. 13-40.
- NGL: *Norges Gamle Love*. 1. Række, bd. 1-5. Christiania 1846-1895.
- Olsen, Olaf 1966: *Hørg, hov og kirke. Historiske og arkæologiske vikingetidsstudier*. København.
- Pilgaard, Mette 2009: Grænsezoner og transportkorridorer i Slesvig. *Sønderjyske Årbøger* 2009. Aabenraa, s. 99-128.
- Pilgaard, Mette 2013: Farris i nordlige Sønderjylland – myte eller realitet? *Sønderjysk Månedsskrift* nr. 3. Haderslev, s. 83-93.
- Rostvik, Allan 1967: *Har och harg*. Uppsala.
- Rønne, Preben 2011: Horg, hov and ve – a pre-Christian cult place at Ranheim in Trøndelag, Norway, in the 4rd – 10th centuries AD. *Adoranten* 2011, s. 79-92.
- Sandnes, Jørn 1964: Gno. *Horg* i gardsnavn. *Maal og minne. Norske studier*. s. 113-120.
- Semple, Sarah 2007: Defining the OE *hearg*: a preliminary archaeological and topographic examination of *hearg* place names and their hinterlands *Early Medieval Europe* 2007 15 (4), s. 364-385.
- Steinsland, Gro 2005: *Norrøn Religion, Myter, Riter, Samfunn*. Pax, Oslo.

- Svensson, Ola 2015: *Nämnda ting men glömda, ortnamn, rättsutövning och landskap i Skåne*. Växjö: Linnéuniversitetet.
- Søvsø, Morten 2019: Dankirke. Nyt lys over centralpladsernes locus classicus. *Arkæologi i Slesvig/Archäologie in Schleswig* 17, 2018, s. 65-82.
- Vikstrand, Per 2001: *Gudarnas platser. Förkristna sakrala ortnamn i Mälarskapen*. Uppsala.
- Weitemeyer, Harald 1913: Af præsteindberetninger fra Ribe stift i 18. årh. *Sønderjyske Årbøger* Årg. 25 Nr. 1, s. 77-160.
- Ørsnes, Mogens 1966: *Form og stil i Sydskandinaviens yngre germanske jernalder*. Nationalmuseets Skrifter. Arkæologisk-historisk række XI. København.
- Aakjær, Svend 1926: *Kong Valdemars Jordebog* ved Svend Aakjær. København 1926-43.
- Åqvist, Cecilia 1996: Hall och harg – det rituella rummet. I: K. Engdahl & A. Kaliff (red.), *Religion från stenålder till medeltid, artiklar baserade på Religionsarkæologiska nätverksgruppens konferens på Lövstadbruk den 1-3 december 1995*. Riksantikvarieämbetet. Arkeologiska undersökningar. Skrifter 19, s. 105-120.

Upublicerede kilder

- Bäck, M., Hållans Stenholm, A-M. & Ljung, J-Å. 2008: *Lilla Ullevi – historien om det fridlysta rummet. Vendeltida helgedom, medeltida by och 1600-talsgård*. Uppland, Bro socken, Klöv och Lilla Ullevi 1:5, Jursta 3:3, RAÄ 145. (UV Mitt Rapport 2008:39). Riksantikvarieämbetet: Stockholm.
- Ejstrud, Bo 2017: *Rapport for geofysisk undersøgelse af HBV 1498 Fæsted III, Sdr. Hygum sogn*. Museet på Sønderkov.
- Grundvad, Lars 2017: *Beretning for HBV 1498 Fæsted II, Sdr. Hygum sogn*. Museet på Sønderkov.

Summary

Revealing the *hørg* phenomenon from the Late Iron Age and Viking period. New excavations from Harreby

As a result of a well-established collaboration between amateur archaeologists equipped with metal detectors, selected non-destructive archaeological investigations and full archaeological excavations, archaeologists from the Museum at Sønderkov put forward the theory in 2020; that a field east of the village of Harreby, which just a few years previously had revealed the Fæsted hoard, also contained the last remains of a locality dated to the Late Germanic Iron Age to Early Viking Age. However, this was not a typical settlement as the vast majority of the others from the period; but on the contrary a very rich site characterized by the presence of two specific hall structures (not necessarily simultaneous) and an extensive pile of burnt stones. The term *hørg* quickly became associated with the description of the stone pile. With the use of the term, the need arose for a deep-set presentation of the archaeological methods, utilized to uncover the site and its interpreted parts. At the same time, there was a need to discuss the terminology itself, as well as utilizing the complete analysis to understand what had been uncovered at Harreby.

As regards the archaeological approach and methodology, the analysis of Harreby and its neighbouring meadow were not initiated by archaeologists from the Museum at Sønderkov. The Danish National Museum had already registered other prehistoric sites – a number of these were exceptionally rich in finds material – between Harreby and Fæsted to the West and Sdr. Hygum to the East. Indeed, so many gold finds were registered, that Hans Neumann later described the area as ‘the parish on the Gold road’.

The new discoveries began in 2006 with the discovery and excavation of most of the large gold hoard, Fæstedskatten. The components of this just under 1,5 kg large gold find, were initially uncovered by three amateur archaeologists, who have since continued to have a very active role in the discoveries, which relate to pre-Christian sacred activities that Harreby and Fæsted housed together through time and space. Indeed, this collaborative approach is an important element in the exploration of the area.

As a result of the metal detector finds, available aerial photos have been utilized and investigated as a source. However, the significance of the relatively few considerations these photos could contribute first became clear, when a museum collaboration with a group of historically interested locals could instigate a geophysical investigation of the finds-site, which was further supplemented with topographical analyses. The most important results of the three amalgamated approaches are, that the stone pile could be observed on both the photos and the geophysical analysis. Added to this, the topographical analysis revealed a 575 m long earthen bank, which together with the settlement created an easily controlled corridor, which is furthermore shaped by a number of natural landscape feature elements. That this corridor is connected with an important inland routeway is underlined by the presence of a still visible row of mounds, which trace and highlight prehistoric routes through the landscape.

A deeper understanding of these discoveries and especially the discovery of the stone pile, was sought using written sources and place name evidence, which together bear witness to elements of the pre-Christian sacred landscape, which have left traces in

the place names of the locality. On a county level, it is remarkable, that the county name Frøs Herred is related to the cult connected with the deity Frej. But it's not possible to determine, as to whether it was specifically here at Harreby, that there was a cult-site dedicated to Frej. As regards the placename *Harreby*, it is just as interesting, that the first element of the name *hargh*, is closely connected with the term *hørg* that is used for a special type of sacrificial site in the Old Norse sources. Hereby it seems probable that the stone heap revealed through archaeological methods represents a *hørg*. Place-name analysis indicates furthermore another older and possible sacred site at Stavsager Høj 1,7 km north of Harreby, where the first part of the name, *stav*, is the decisive element. The Museum at Sønderkov has since 2018 excavated a number of phases of hall buildings with variable deposition situations, which can be dated to the period from the Roman Iron-Age to the Early Late Germanic Iron Age.

To conclude, it is interpreted that the discoveries, which have been made east of Harreby represent a sacred site dating from the Late Germanic Iron Age to the Age of Christian conversion. This is in many ways comparable with other sites from Denmark like Tissø and Lejre and from the greater Nordic region should be seen in the light of knowledge derived from high elite sacred sites such as Gamla Uppsala. Seen as a whole, the localities at Fæsted and Harreby are understood as being especially meaningful for the research of pre-Christian sacred environments.

Noter

1. En dybere landskabsanalyse er under udfærdigelse, og vil blive publiceret snarest.

2. Museet på Sønderskov blev venligst gjort opmærksom på tilstedeværelsen af, den dengang formodede, jordvold af Museumsinspektør, cand.mag. Morten Søvsø.
3. To findernavne har figureret som findere af denne halskæde; nemlig hhv. Thøste og Simon Thøstesen. Alt synes dog at tyde på, at Thøste var finder. Således figurerer han på Nationalmuseets indleveringsprotokol som den, der indleverede fundet til danefæbedømmelse.
4. Når der optræder en * foran et ord, betyder det at der er tale om et ord som burde findes, men ikke er dokumenteret i det pågældende sprog, og derfor er rekonstrueret på grundlag af beslægtede sprog.
5. Den gammeldanske form af ordet er harg og i skandinavisk arkæologi bruges både denne og formen horg. I det følgende bruger vi imidlertid formen hørg, der er blevet mest almindelig i dansk arkæologi.
6. Et problem med alle disse tekster er, at de er nedskrevet i middelalderen og påvirket af den tidlige kristendoms perspektiver på det forudgående hedenskab.
7. Diserne var en særlig klasse af gudinder.

Lars Grundvad

Cand.mag, museumsinspektør
Museet på Sønderskov
Sønderskovgårdvej 2
6650 Brørup
lg@sonderskov.dk

Sofie Laurine Albris

Ph.d., postdok
Universitetet i Bergen, Institutt for Arkeologi,
Historie, Kultur- og Religionsvitenskap
Øysteinsgate 3
5020 Bergen
Sofie.l.albris@uib.no
