

Torben Trier Christiansen,  
museumsinspektør,  
Nordjyske Museer

Helle W. Horsnæs,  
seniorforsker,  
Nationalmuseet

Kirstine Pommergaard,  
museumsinspektør,  
Nationalmuseet

## Bramslevskattene i kontekst

### To tætliggende skattefund fra 980erne deponeret i en bebyggelse

#### Abstract

I 2022 lokaliserede lokale detektorbrugere to sølvskatte fra vikingetid ved Bramslev ca. 8 km øst for Fyrkat ved Hobro. Med støtte fra Slots- og Kulturstyrelsen undersøgte Nordjyske Museer efterfølgende en større flade omkring de to deponeringssteder. Skattene, som øjensynligt begge er blevet nedlagt i slutningen af 980erne, blev nedlagt i en bebyggelse – den ene i et lille højt beliggende langhus med et mindre indhegnet område tilknyttet. Denne artikel omfatter en grundlæggende præsentation og diskussion af skattenes indhold og de specifikke kontekstuelle forhold på fundstederne. Udvalgte aspekter af det usædvanlige fundmateriale fra pladsen søges desuden forankret i et bredere perspektiv. I tillæg til skattefundene tyder flere fund på, at Bramslevoebbyggelsen har tjent funktioner, som ligger udover det, man normalt forbinder med vikingetidens almindelige landbebyggelse.

**Keywords:** Hedebymønter, møntskatte, brudsølv, Fyrkat, vikingetid

#### Introduktion

I efteråret 2022 lokaliserede den lokale detektorbruger Jane Foged-Mønster et skattefund med sølv fra 900-tallet ved Bramslev omtrent 8 km nordøst for Hobro. Sammen med kollegaer fra Nordjysk Detektorforening intensiverede hun herefter afsøgningen af området og banede vejen for, at museet et par måneder senere kunne redde resten af sølvet i de dybere dele af pløjelaget og undersøge selve deponeringsstedet. De indledende undersøgelser afslørede, at der øjensynligt var tale om to skattefund nedlagt med omtrent 50 m afstand, og at sølvet efter alt dømmen var blevet nedlagt i eller lige ved bygninger. Med støtte fra Slots- og Kulturstyrelsens pulje til undersøgelse af dyrknings- og erosionstruede lokaliteter har muse-

et efterfølgende via to udgravningskampagner undersøgt en 5.350 m<sup>2</sup> stor flade omkring nedlægningsstederne for skattene og derved kortlagt dele af en større bebyggelse fra yngre germansk jernalder og vikingetid.

De afdækkede dele af bebyggelsen omfattede sporene efter en serie forskellige langhuse, som alle er dateret indenfor perioden sen yngre germansk jernalder og yngre vikingetid, og flere er formentlig samtidige med skattedeponeringerne. Selvom flere skattefund fra vikingetiden i de senere årtier er dukket op i kølvandet på metaldetekteringsens eskalerende popularitet, og fundstederne i flere tilfælde er blevet undersøgt, så er det fortsat en kendsgerning, at vores generelle kendskab til deponeringsstederne for langt den overvejende del af de kendte skatte fra dansk jord er uhyre beskedne.<sup>1</sup> Af samme årsag savnes også en dybere forståelse for deponeringsskikkene. Ved Bramslev er særligt det ene deponeringssted interessant, idet sølvet her efter alt at dømme blev nedlagt i et lille højtbeliggende langhus.

Sammensætningen af de yngste mønter indikerer, at begge deponeringer blev foretaget i sidste halvdel af 980'erne og overordnet set har begge skatte stor lighed med andre skattefund fra denne periode. Enkelte stykker stikker imidlertid ud. Blandt de mest iøjnefaldende fund fra pløjelaget i området er tre fragmenter af en stor, eksklusiv ringnål, hvis nærmeste paralleller skal søges mellem de store ringnåle af Ball-typen med en totalvægt på omkring 500 g.<sup>2</sup> Jævnfør smykkets alder kunne fragmenterne umiddelbart godt stamme fra en af de to skattenedlægninger, men fundforholdene indikerer et anderledes scenarie.

Sigtet med denne artikel er en grundlæggende præsentation og diskussion af skattenes indhold og de specifikke kontekstuelle forhold på fundstederne. Afslutningsvis søges udvalgte aspekter af det usædvanlige fundmateriale fra pladsen forankret i et bredere perspektiv. Samlet set tegner fundmaterialet grundridsene af en bebyggelse som ikke alene på grund af skattefundene, men også i flere andre henseender har afvejet fra vikingetidens almindelige landbebyggelse.

### Topografi

Lokaliteten er beliggende 57-58 m.o.h. på et lille svagt markeret plateau i let kuperet morænelandskab 1,2 km nord for Mariagerfjord. På selve fundstedet for den nordligste skat, findes en lille forhøjning, som trods en beskedne højde på omkring 120 cm over det omkringliggende terræn fremstår så markant, at den ved indled-

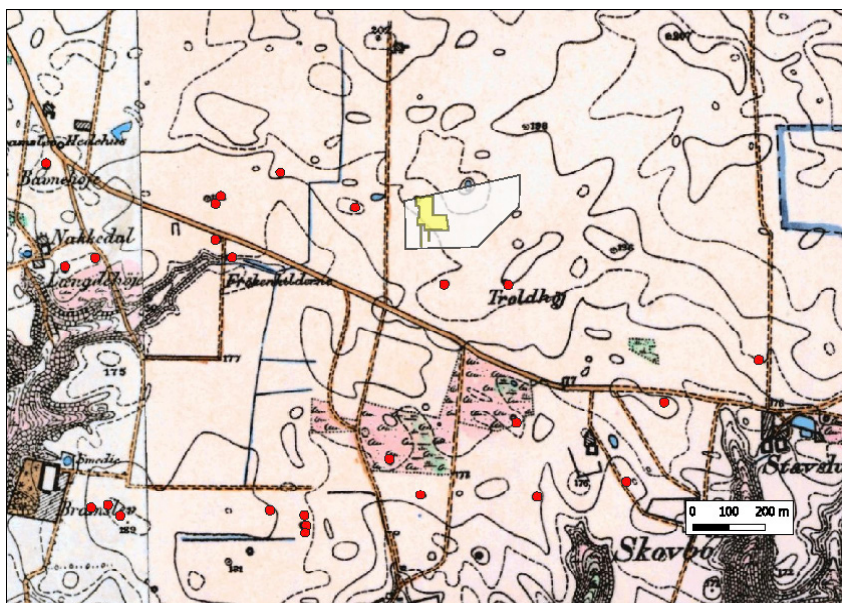
ningen af undersøgelserne fejlagtigt blev antaget for værende en overpløjet gravhøj. Umiddelbart mod nordøst falder terrænet, og på de høje målebordsblade ses her et lille mosehul. Et lignende vandhul ses 175 m mod nordvest, og omtrent 300 m mod sydvest findes den nordlige ende af den markante tunneldal Kirkedal, som løber sydover og kløver den stejle kystskrænt langs denne del af fjorden. Flere mindre, men lignende dale bryder skrænten længere vestover, og flere af disse har i historisk tid rummet småveje, som gav adgang til fjorden.

Allerede i 2017 blev der på ortofotos af den aktuelle mark registreret et 4,5 ha stort areal med spredte grubehuse. Skattene fremkom i det nordøstlige hjørne af dette bebyggelsesområde. Netop grubehusene, som tæller 40-50 styk, var årsagen til detektorfolkenes indledende interesse for marken, og udover sølvet fra skattene har detektorafsøgningerne efterhånden også leveret et betydeligt antal fund, der er fundet spredt over det meste af bebyggelsesområdet. Dette fundmateriale, som vil blive præsenteret mere indgående under fundgennemgangen, skal overvejende dateres til yngre germansk jernalder og vikingetid.

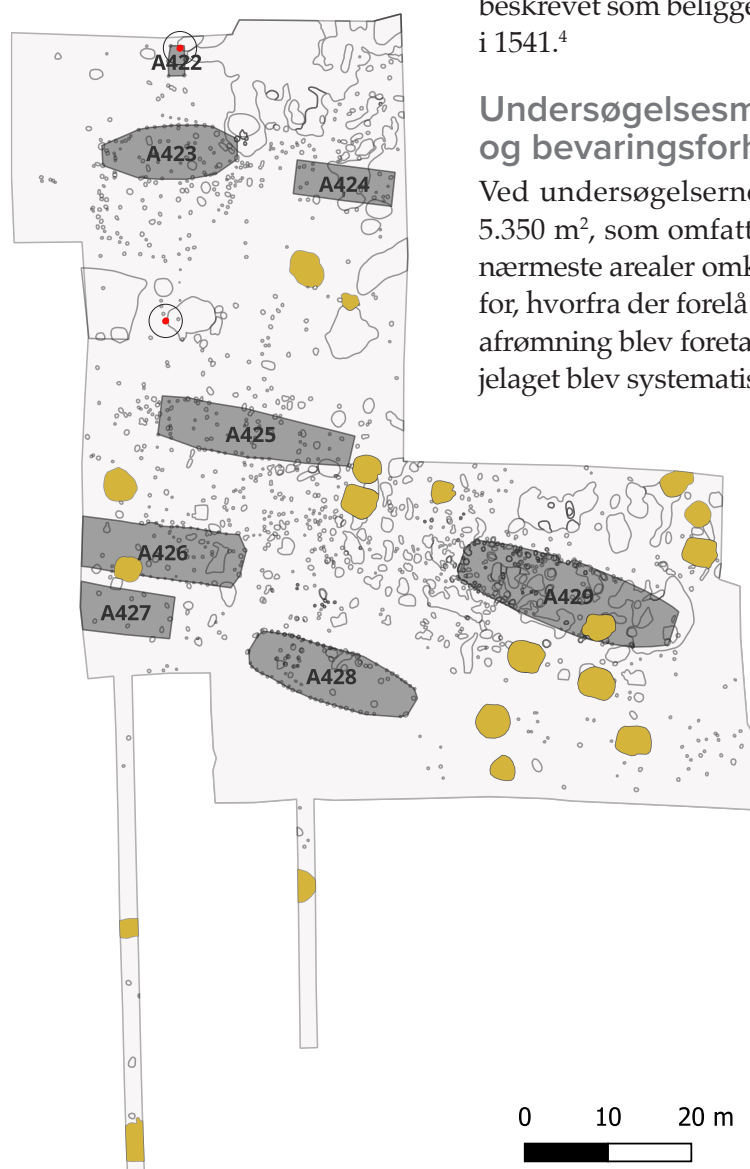
I tillæg til grubehusene er der registreret en hel serie gravhøje i lokalområdet, hvoraf en del er fredet og endnu præger landskabet (fig. 1). Faktisk ligger den aktuelle lokalitet i et langstrakt bælte af høje. Nærmest ligger Vandhøj omtrent 175 m stik vest. Omtrent i samme afstand har der stik syd ligget en nu helt bortpløjet gravhøj og lidt øst for den knejser den fredede gravhøj "Troldhøj" eller

Figur 1. Udsnit af de høje målebordsblade med markering af udgravningsfeltet (gult), areal med grubehuse registreret på ortofoto (hvid) og gravhøje i lokalområdet (rød).

Baggrundskort:  
Klimadatastyrelsen.



Figur 2. Udgravningsfeltet med markering af langhuse og økonomi-bygning (grå), grubehuse (gul) og brandgrave (rød prik med cirkel).  
Tegning: Nordjyske Museer.



“Klovenhøj”, som den også ses omtalt. Ingen af gravhøjene i nær-området har været genstand for arkæologiske undersøgelser.

I lokalområdet omkring de åbne dyrkede marker ved selve fundstedet findes i dag spredtliggende gårde og husmandssteder, men på de historiske kort er området imidlertid helt ubebygget og 1.200 m mod sydøst findes Bramslevgård. Storgården, der nu er indrettet som restaurant og hotel, har rødder tilbage i middelalderen og er blandt andet registreret som ejeren af Hjerritsdal Vandmølle i nabodalen mod vest ved opførelsen 1450.<sup>3</sup> Dette har dog ikke været den eneste vandmølle i området, hvor de stejle kløfteagtige tunneldale har givet optimale muligheder for opstemning af vand, for resterne af endnu en vandmølle er netop blevet iagttaget i Kirkedal lige sydvest for Bramslevgård. Endnu er denne kun sporadisk undersøgt, men der er sandsynligvis tale om sporene efter en mølle beskrevet som beliggende ved et vadested omtalt som “Kongsvad” i 1541.<sup>4</sup>

### Undersøgelsesmetodik, undergrund og bevaringsforhold

Ved undersøgelserne blev der samlet set undersøgt et areal på 5.350 m<sup>2</sup>, som omfatter de to nedlægningssteder for skattene, de nærmeste arealer omkring disse og et større område syd og øst herfor, hvorfra der forelå to fragmenter af en stor ringnål (fig. 2). Muldafrømning blev foretaget etapevis i omtrent 15 cm tykke lag og pløjelaget blev systematisk afsøgt af assisterende detektorfolk for hvert niveau.

Det primære mål med de arkæologiske undersøgelser var at sikre grundlæggende information om nedlægningsstederne og de nærmeste omgivelser, samt totaludgrave de mest dyrkningstruede anlæg. Langhusenes stolpehuller blev, såfremt de var bevaret i mere end 10 cm dybde, derfor kun undersøgt i det omfang det var nødvendigt for at udrede bygningerne og udtage prøvemateriale. Fritstående stolper og gruber blev i vidt omfang kun undersøgt gennem anlæggelse af enkelte profilsnit, og det samme blev grubehusene. Grubehuse med en dybde på mindre end 15 cm blev dog udgravet i fuld udstrækning.

Undergrunden på stedet varierede betydeligt. Mod syd og øst var fladen domineret

af halvgroft, gult sand med lokale mørkere plamager præget af grus. Enkelte steder, bl.a. på den lille forhøjning mod nordvest, fandtes mindre områder med grågult ler. Trods den varierede undergrund fremstod anlægssporene i de fleste tilfælde relativt skarpt, også de mange dybe stolpehuller, hvis fyld ellers var forholdsvis lys pga. opblanding med større mængder råjord.

I størstedelen af udgravningsfladen fremkom stolpehuller og diverse andre anlægsspor umiddelbart under det 25-40 cm tykke pløjelag. Kun længst mod nord på nordøstsiden af den lille forhøjning, hvor terrænet begyndte sit fald ned mod det tidligere mosehul og ved den sydvestlige fod af samme forhøjning, fandtes rester af kulturlag. Bygningernes stolpehuller var tydeligvis overalt under nedpløjning, men i flere konstruktioner var de 5-10 cm dybe huller efter vægstolperne endnu bevaret, og i enkelte af husene var der endnu næsten en meter tilbage af hullerne efter de dybest funderede tagbærende stolper. I flere af de dybeste snit kunne det øvrige konstateres, at der i omkring en meters dybde var mere udbredte lerforekomster, hvilket tydeligvis bremser nedsivningen af overfladevand. Lokalt blev de dybeste snit hurtigt fyldt med vand, og den vandmættede undergrund har givet optimale bevarelsesbetingelser for organisk materiale. I et par stolpehuller blev således fundet bevarede rester af stolper.

### Bebyggelsesspor og brandgrave

Bebyggelsessporene fandtes spredt over det meste af den muldafrømmede flade, men var særligt intensive på toppen af forhøjningen mod nord og i et 35 m bredt øst-vestgående bælte sydligere i feltet. De omkringliggende områder rummede kun enkelte spredtliggende anlæg. Samlet set blev der i forbindelse med gravekampagnerne på stedet undersøgt spor efter syv langhuse, 19 grubehuse, to brandpletter og en mindre økonomibygning samt en serie enkeltstående stolpehuller, enkelte spredte gruber og et kulturlag præget af gruber med trækul og kogesten. Desuden blev der i kulturlaget observeret en mulig brønd, som det dog ikke var muligt at undersøge nærmere indenfor rammerne af det aktuelle projekt.

#### Langhuse

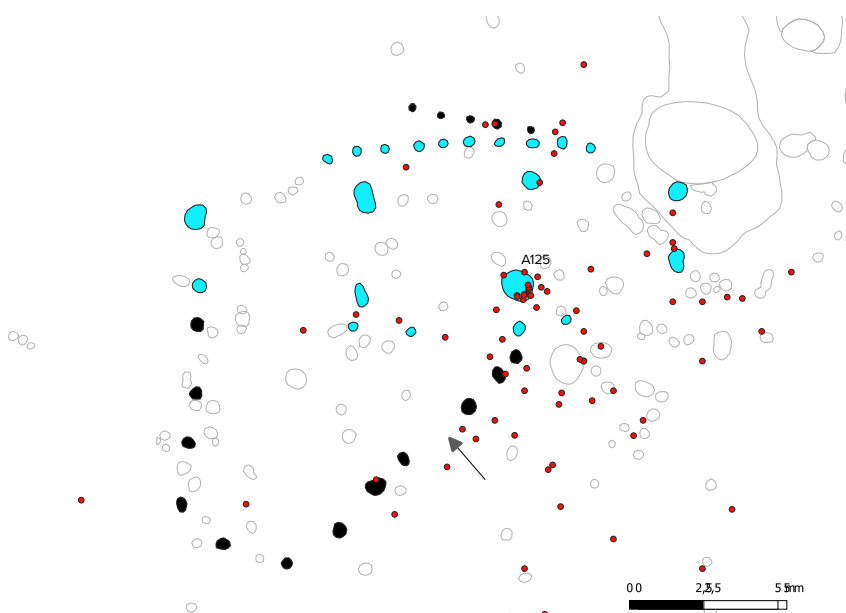
De syv langhuse er, når man ser bort fra deres treskibede grundkonstruktion og øst-vestgående orientering, vidt forskellige. Længst mod nord fandtes resterne af det lille kraftigt byggede langhus A423 lidt hævet over de øvrige. Husets grundplan målte 16 m i længden og 6,3 m i bredden på bredeste sted. Det havde ingen spor efter

Figur 3.

Øverst: grundplan over stolpehullerne efter langhus A423 (blå), de to hegnsforløb ved bygningen (sort) og sølvet fra Skat 1 (rød prik). Øvrige fyldskifter er markeret med lys grå streg. En enkelt mønt blev fundet i stolpehul A125. Alt andet sølv blev i dette område fundet i pløjelaget.

Nederst: Dronefoto af den nordlige del af udgravningsfeltet med de opridsede spor efter stolpehullerne fra langhus A423 og de øvrige anlægspor i området.

Tegning og foto:  
Nordjyske Museer.



gavle, men den tagbærende konstruktion, omfattende fire sæt stolper, har imidlertid ligesom væggen været buet, og de tætstillede tagbærende stolper i bygningens ender formodes at have stået i gavlene (fig. 3). Stolpehullerne efter den tagbærende konstruktion varierede en del i størrelse med de mest spinkle placeret i gavlene, men fremstod i øvrigt generelt ensartede i fyld og fremtoning. Hul-

lernes diameter varierede fra 35 til 98 cm og dybden fra 41-68 cm. Sporene efter husets stolpesatte vægforløb, var kun bevaret mod nord over en strækning på ni meter og mod syd kun sporadisk i form af enkelte spredte stolpehuller i bygningens midte. Mod nord, hvor bevaringen var bedst, stod de 8-33 cm dybe stolpehuller regelmæssigt med 85-115 cm afstand. Hullernes størrelse, både dybde og diameter (28-50 cm), aftog vestover, hvorfor de manglende vægstolper i hvert fald i denne retning givetvis må skyldes dårligere bevaring i denne ende af bygningen.

Den først lokaliserede skat (Skat 1) blev fundet i pløjelaget over langhus A423. Sølvet lå spredt over et 25x30 m stort område, men en markant koncentration i bunden af pløjelaget markerede tydeligt nedlægningsstedet, og enkelte stykker sølv fandtes her også lige under pløjedybde. Ved den senere muldafrømning viste fundkoncentrationen sig at være placeret præcis over den sydøstlige del af stolpehul A125 fra den tagbærende konstruktion i hus A423, og en enkelt mønt (X349) blev fundet et par cm nede i stolpehullet. Skatten synes utvivlsomt at være blevet deponeret her – enten op ad stolpen eller i stolpehullets top ved nedlægningen af bygningen. Fraværet af sølv i stolpehullets dybere dele kunne indikere sidstnævnte scenarie, eller at stolpen er formuldet på stedet. En fjernelse af stolpen, mens sølv har ligget lige ved, vil med stor sandsynlighed have medført, at dele af sølv ville være drysset ned i krateret efter den, medmindre skatten har været gemt i noget, som endnu var intakt ved demoleringen af bygningen. Der blev ikke fundet spor efter en beholder af nogen art, men umiddelbart forekommer det ikke usandsynligt, at det oprindeligt kan være blevet nedlagt i en beholder af tekstil, læder eller træ.

Trods vådsoldningen af fyld fra stolpehullerne omfatter fundmaterialet fra hus A423 blot et enkelt mindre randskår, som muligvis stammer et halvkuglekar (X359), enkelte bittesmå ukarakteristisk keramikskår og et par tilsvarende små fragmenter af brændt knogle samt lidt forkullet plantemateriale fra floterung af fyld fra udvalgte stolpehuller. Tre relativt ensartede <sup>14</sup>C-dateringer, en af en forkullet rugkerne og to af trækulsstykker, indikerer, at huset har været i brug imellem 776 og 978 e.Kr.<sup>5</sup>

Både indenfor og umiddelbart syd for langhus A423 fandtes yderligere en mængde stolpehuller, hvoraf en del kan være spor efter senere tilføjede støttestolper. Det kan heller ikke udelukkes, at der let forskudt mod syd har ligget en mindre bygning før eller efter langhus A423. Flere regulære stolpehuller i dette område var således 30-50 cm dybe, men ingen overbevisende huskonstruktio-

oner kunne udskilles i området. Syd for bygningens vestgavl sås imidlertid en række ensartede stolpehuller, som formentlig repræsenterer resterne af et hegnsforløb. De ca. 30 cm dybe stolpehuller stod regelmæssigt placeret med 175-200 cm mellemrum. Omtrent 7,5 m fra husgavlen bøjede rækken af mod øst og en skrå nord-østgående række stolper af samme karakter formodes at have lukket det lille indhegnede område op imod langhusets sydvæg. Omtrent halvvejs på denne strækning har to stolper stået med 2,5 m afstand, hvilket signalerer, at indgangen har været her.

Også nord for langhus A423 fandtes resterne af et hegnsforløb. Fem ensartede stolpehuller sås her placeret helt regelmæssigt over et lige forløb, som i en skrå vinkel fra nordvest løber ind mod langhusets nordvæg centralt i bygningen. Stolpehullerne, som stod med samme afstand som husets vægstolper, lignede til forveksling disse, men har pga. de mere beskedne diametre på 20-25 cm muligvis rummet lidt spinklere stolper.

Få meter sydøst for det specielle langhus A423 fandtes de sidste rester af en anden treskibet bygning (A424). Dette langhus var blot repræsenteret ved fem 18-42 cm dybe stolpehuller efter dele af den tagbærende konstruktion, der målte 2,3x10,5 m. Med udgravningsfeltets kant kun 1,7 m fra det østligste stolpesæt kan det ikke udelukkes, at bygningen har strakt sig yderligere i den retning. Udover trækul og forkullede frø foreligger der intet fundmateriale fra dette langhus, og rent typologisk savnes detaljer for en sikker sammenligning med andet materiale. Umiddelbart forekommer bygningens smalle midterskib mest forligeligt med bygninger fra yngre romersk jernalder eller endnu ældre, men tre <sup>14</sup>C-dateringer peger alle imod en datering til yngre vikingetid, sandsynligvis i tidsrummet 973-1024 e.Kr.<sup>6</sup>

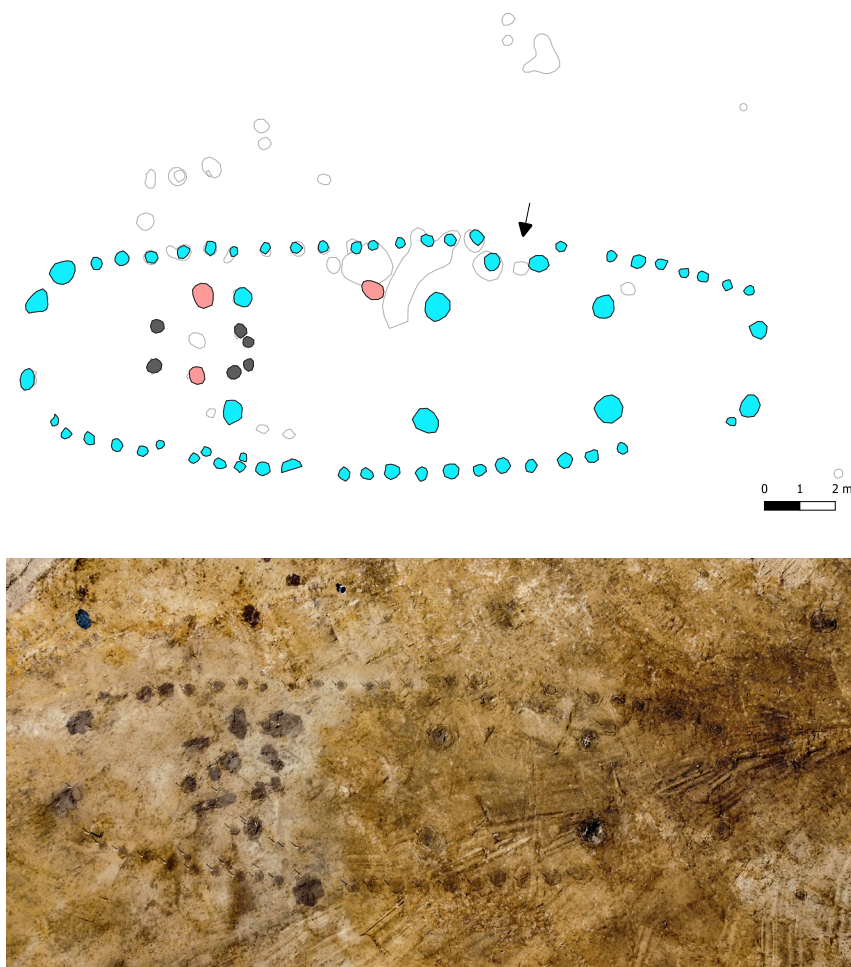
Længere sydover fandtes herefter en 20 m bred zone uden spor efter bygninger, hvorefter fladen var præget af en markant koncentration af stolpehuller, hvor fem treskibede bygninger lod sig udskille. Mængden af regulære stolpehuller i dette område taget i betragtning kan det ikke udelukkes, at her gemmer sig resterne af endnu en eller to dårligt bevarede bygninger. Blandt de fem udskilte langhuse springer især to markant krumvæggede bygninger i øjnene (A428 og A429), som ligger længst mod sydøst. Hus A428, hvis grundplan måler 20,8x6,8 m, var repræsenteret ved ti kraftige stolpehuller efter den tagbærende konstruktion og mindre stolpehuller efter det meste af den syd- og nordvendte væg, mens spor efter væggene i gavlene manglede (fig. 4). Som i hus A423 antages det, at de yderste, indsnævrede tagbærende stolper i begge ender

Figur 4.

Øverst: Grundplan over stolpehullerne efter langhus A428 (turkis), de tre mulige støttestolper (lys rød) og stolpehullerne efter den indre konstruktion i bygningens vestlige ende (mørk grå). Øvrige fyldskifter er markeret med lys grå streg.

Nederst: Dronefoto af den nordlige del af udgravningsfeltet med de opridsede spor efter stolpehullerne fra langhus A428 og de øvrige anlægsspor i området.

Tegning og foto:  
Nordjyske Museer.



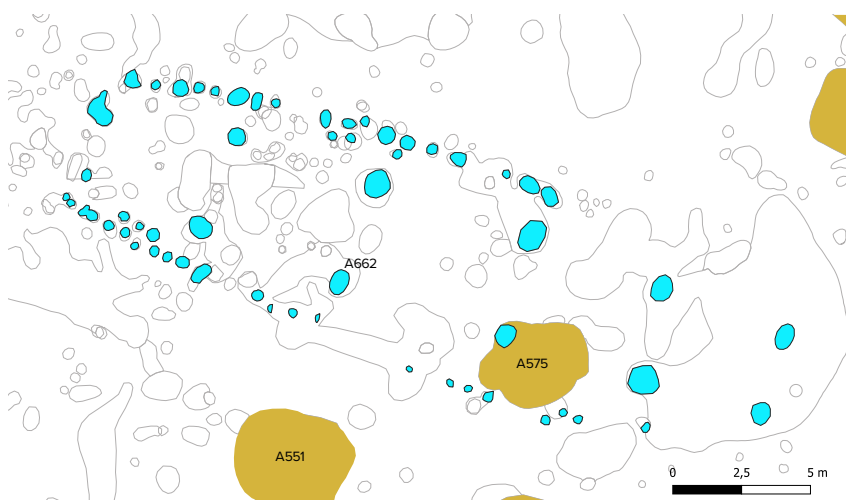
har stået i bygningens gavle. Yderligere tre kraftige stolpehuller placeret omkring den tagbærende konstruktion i vestenden af bygningen formodes at repræsentere senere tilføjede støttestolper. Stolpehullerne efter den tagbærende konstruktion var 42-108 cm dybe og havde i fladen diametre fra 45-78 cm, mens nedgravningerne til de vægstolpehuller, som blev snittet, var 8-50 cm dybe og overvejende blot omkring 27-40 cm i diameter. Omtrent midt for sås en nordvendt indgang markeret af et par let indtrukne stolper. Tilsvarende var ikke at finde i sydvæggen, men et par steder var der huller i den regelmæssige række vægstolper. Disse kunne repræsentere indgange, men givet nogle af vægstolpehullernes ringe dybde, kan hullerne også skyldes dårlig bevaring.

Endelig fandtes centralt i den vestlige ende af hus A428 seks stolpehuller, som dannede en rektangulær indre konstruktion med et ekstra tætstillet stolpepar umiddelbart mod vest. Konstruktionens placering præcist i centerlinjen af hus A428 synes klart at indikere sammenhørighed med dette. De vestlige stolper i denne konstruktion har stået imellem to af langhusets tagbærende stolper og kan

dermed meget vel repræsenterer resterne af en skillevæg. Hvis dette har været tilfældet, markerer de to østlige stolper formentlig enden af en gang, der har ledt dybere ind i det vestlige gavlrum.

Lidt forkullet plantemateriale fundet ved flotering og et enkelt randskår fra et halvkuglekar (X469) er eneste fund fra bygningens stolpehuller. To forkullede kornkerner og dele af en ubestemmelig større kerne (måske slåen) fra et af husets stolpehuller efter den tagbærende konstruktion er blevet <sup>14</sup>C-dateret. Dateringerne er forholdsvis enslydende og indikerer en datering mellem 892 og 992 e.Kr.<sup>7</sup>

Det kraftigere langhus A429 omtrent 14 m længere mod nordøst, har været 26,5 m langt og været 7,5 m bredt centralt i bygningen (fig. 5). De 12 stolpehuller efter de seks regelmæssigt placerede stol-

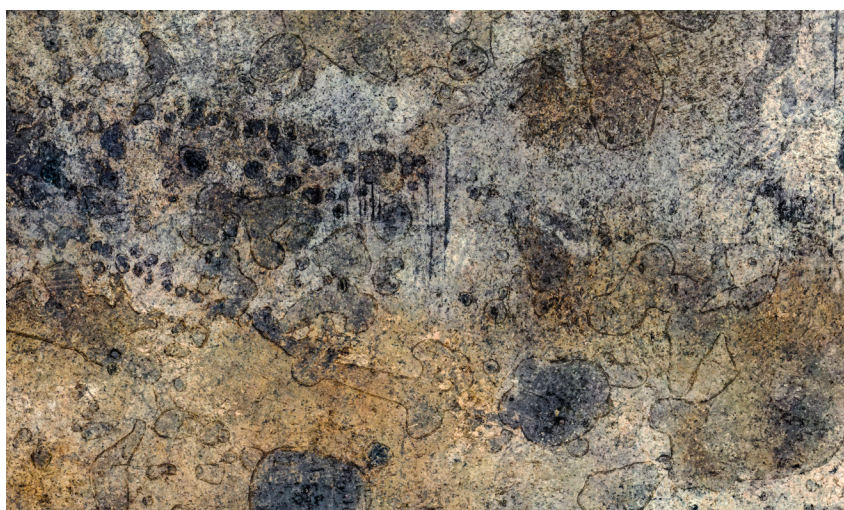


Figur 5.

Øverst: Grundplan over stolpehullerne efter langhus A429 (turkis) og grubehuse i området (gul). Øvrige fyldskifter er markeret med lys grå streg. Stolpehullet A662 rummede rester af egetømmer.

Nederst: Dronefoto af den sydøstlige del af udgravningsfeltet med de opridsede spor efter stolpehullerne fra langhus A429 og de øvrige anlægspor i området.

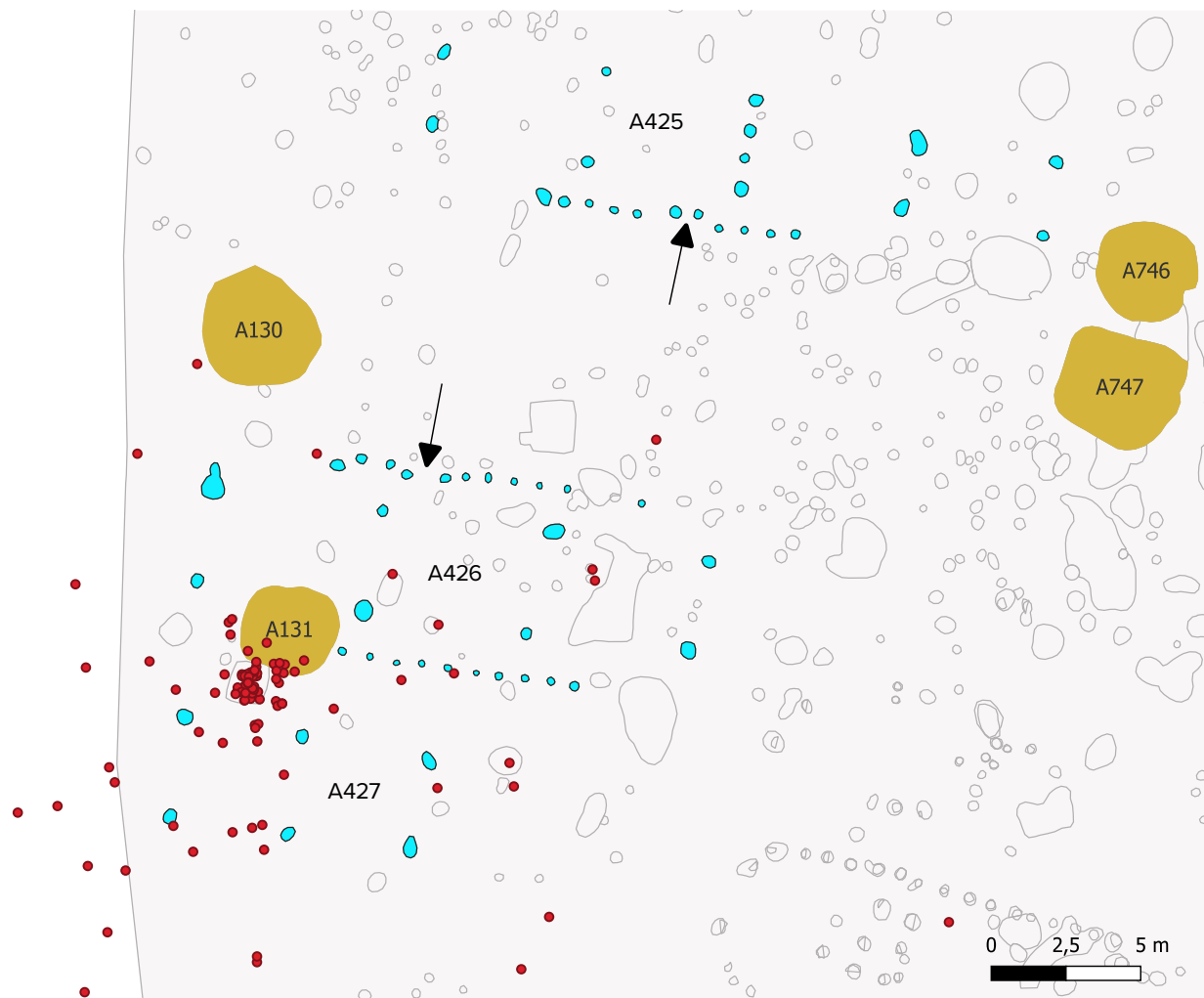
Foto og tegning:  
Nordjyske Museer.



pepar i den tagbærende konstruktion varierede betydeligt, men hovedparten var 60-75 cm dybe og havde diametre på 60-110 cm. Trods fyldskifternes betydelige størrelse var de dog i flere tilfælde vanskelige at erkende i fladen mod øst, hvilket til dels skyldes grålige misfarvninger af den gule undergrundssand i og omkring bygningens østlige dele. Farvningerne fremstod som store diffuse plamager og formodes skabt ved nedsvivning. Rester efter delvist bevarede vægforløb i form af let buede rækker af stolpehuller sås både mod nord og syd. Ingen af vægforløbene kunne dog følges i den diffuse østlige ende af bygningen. Vægstolpehullerne var 8 til 33 cm dybe og typisk omkring 30 cm i diameter, og i begge vægge fremstod stolperækkerne lidt uregelmæssige. Afstanden mellem fyldskifterne varierede fra 50 til 90 cm, og lokalt sås ekstra stolpehuller på indersiden af vægstolperne, hvilket formentlig er spor efter reparationer el.lign. Et par steder var der i øvrigt huller i rækkerne, hvor en enkelt stolpe manglede. Disse huller kunne repræsentere indgange, men som følge af vægstolpehullernes ringe bevaring kunne dette ikke afgøres med sikkerhed.

I bunden af det ca. 70 cm dybe stolpehul A662 var fylden vandmættet, og her fandtes både ude ved nedgravningens kant og i centrum rester af egestolper. Bortset fra forkullet plantemateriale fra enkelte stolpehuller var eneste fund fra bygningen et ukarakteristisk sideskår fra et groft tykvægget lerkar og et lille 6 cm langt jernfragment, hvis oprindelig funktion ikke lod sig bestemme. En forkullet bygkerne og to stykker trækul fra en af husets vægstolpehuller (A382) er <sup>14</sup>C-dateret. En af de to sidstnævnte dateres til yngre germansk jernalder, mens de to øvrige prøver falder i vikingetiden, dog med nogen spredning omend begges mest sandsynlige alder omfatter 800-tallets sidste årti og frem til 970erne e.Kr.<sup>8</sup> I øvrigt var det trods skæring af det tagbærende stolpehul A553 og grubehus A575 ikke muligt at bestemme det indbyrdes stratigrafiske forhold mellem de to. Umiddelbart var indtrykket, at stolpehullet skar grubehusfylden, men som følge af dårlig bevaring var denne blot omtrent et par cm tyk på det aktuelle sted, hvilket i sammenhæng med de mange dyregange i området gav højest tvivlsomme iagttagelsesforhold.

De tre øvrige langhuse i den sydlige del af feltet var spinklere og dårligere bevaret (fig. 6). Nordligst fandtes langhus A425, hvis svagt buede tagbærende konstruktion var 21 m lang og 2,6-3 m bred. Vurderet ud fra placeringen af den lille rest af sydvæggen, som var bevaret, har bygningen været omkring 5,4 m bred. De seks par tagbærende stolper har været helt regelmæssigt placeret, og de



Figur 6. Grundplan over stolpehullerne efter langhus A425-427 (turkis), grubehuse i området (gul) og sølvet fra Skat 2 (rød prik). Øvrige fyldskifter er markeret med lys grå streg og udgravningsfeltet med lys grå skygge. Koncentrationen af sølv lige syd for grubehus A131 blev fundet i et diffust fyldskifte lige under pløjedybde, der tolkes som en serie dyregange lige under det oprindelige nedlægningssted. Tegning: Nordjyske Museer.

22-49 cm dybe stolpehuller efter konstruktionen fremstod relativt ensartede trods variationen i dimensionerne (diametre 28-70 cm). To let indtrukne stolpehuller i det bevarede vægforløb markerer muligvis en sydvendt indgang og to andre placeret imellem et af stolpeparrene fra de centrale dele af den tagbærende konstruktion formodes at repræsentere sporene efter en skillevæg. Eneste fundmateriale fra bygningen er lidt forkullet plantemateriale fundet ved floteringsen af fylden fra udvalgte stolpehuller, men i et af de øvrige stolpehuller centralt i huset fandtes et større randskår med en gennem boring i et udtrukket parti af randen. Lignende skår med flige til montering af ophæng kendes i begrænset antal fra bl.a. Aggersborg og Hedeby. På sidstnævnte plads optræder de fra begyndelsen af 900-tallet til midten af 1000-tallet.<sup>9</sup> Givet de mange øvrige anlægsspor i området har det aktuelle stolpehul dog ikke nødven-

digvis nogen relation til bygningen. To <sup>14</sup>C-dateringer af trækul fundet i huset stammer med størst sandsynlighed fra tidsrummet 771-993 e.Kr.<sup>10</sup>

Langhus A426 omtrent 10 m længere mod syd har muligvis strakt sig længere mod vest. De fritlagte dele af bygningen omfatter fire stolpepar efter den tagbærende konstruktion og rækker af stolpehuller efter både syd- og nordvæg centralt i bygningen, som har været 6,5 m bred og mindst 17 m lang. Et par let indtrukne vægstolper i nordvæggen udgør muligvis en indgang. Hverken de 35-51 cm dybe tagbærende stolpehuller eller de 4-25 cm dybe stolpehuller i vægforløbene rummede nogen fund udover en smule forkullet plantemateriale fundet ved flotering. En bygkerne og to stykker trækul fra dette materiale er <sup>14</sup>C-dateret. Dateringen af kornkernen og et stykke trækul falder i perioden 702-879 e.Kr., mens det sidste stykke trækul er dateret til 879-996 e.Kr.<sup>11</sup> Langhusets sydlige række af tagbærende stolpehuller blev i øvrigt efter alt at dømme skåret af grubehus A131. I hvert fald var det trods gode iagttagelsesforhold ikke muligt at følge vægforløbets stolpehuller i fladen af grubehuset vestover.

Omtrent tre meter sydligere fandtes tre stolpepar efter en helt regelmæssigt treskibet tagbærende konstruktion med præcis samme orientering som A426. Denne bygning (A427), har formentlig strakt sig længere mod vest, hvorfor hverken husets oprindelige længde eller bredde kendes. Nedlægningsstedet for den sydlige Skat 2 fandtes omkring 1,5 m nord for den tagbærende konstruktion fra langhus A427, hvorfor skatten i princippet kunne være blevet nedgravet ved nordvæggen af A427. Dette kunne naturligvis også være sket tæt ved sydvæggen af hus A426, men skulle i så fald have fundet sted udenfor huset. En tilknytning til grubehuset forekommer ikke sandsynlig, idet flere mønter fandtes i toppen husgrubens fyld. De 36-42 cm dybe stolpehuller i hus A427 rummede ikke andet end lidt forkullet plantemateriale, hvorfra to bygkerner og et stykke trækul af hassel er <sup>14</sup>C-dateret. Dateringerne udelukker ikke en sammenhæng med Skat 2, idet de med størst sandsynlighed stammer fra tidsrummet 973-1024 e.Kr.<sup>12</sup>

### Grubehuse

Når man ser bort fra forhøjningen mod nord, fandtes grubehusene spredt i små klynger over det meste af det undersøgte område. De fremstod i fladen som cirkulære eller bredovale fyldskifter med mørk humøs fyld. Enkelte havde dog tendens mod kvadratisk form, men med stærkt rundede hjørner. Deres diametre varierede

fra 2,75 til 4,5 m. Fire af de 19 grubehuse blev totalundersøgt og yderligere to blev delvist udgravet. Nedgravningernes dybde varierede fra 5 til 70 cm, men ellers fremstod anlæggene relativt ensartede. Alle var Ø-V-orienterede, lokalt med en svag drejning mod NV-SØ, og stolpehullerne efter den tagbærende konstruktion, der typisk var 30-60 cm dybe, fandtes i alle tilfælde i gulvet helt ude ved nedgravningens kant. Ingen havde bevarede spor efter væggene, og alle havde næsten helt plant gulv og almindeligvis stejle næsten lodrette sider. De afrensede gulvflader var i øvrigt typisk præget af en voldsom mængde dyregange. I grubehus A720 sås desuden flere små stolpehuller og en velafgrænset, men kun 2 cm dyb, langoval grube/sænkning i gulvet i den sydlige halvdel af bygningen. Den lille sænkning målte 83 cm på længste led og var anlagt omtrent 40 cm fra grubehusnedgravningens sydkant. Det er muligt, at denne grube har haft relation til en væv, som det blandt andet kendes fra Bejsebakken ved Limfjorden.<sup>13</sup> Blandt fundmaterialet fra bygningen findes da også en halv ubrændt vævevægt, men da denne fremkom i fyldlagets top, kan den ikke umiddelbart knyttes til anlæggets brugsfase. De øvrige fund fra fylden omfatter, udover en mængde trækul og enkelte ildskørnede sten, lidt brændt knogle, et fragment af en bronzestang, et fragment af en slibesten af lys gråbrun skifer og en mængde trækul samt ca. 50 lerkarskår, som lå spredt og stammer fra flere forskellige kar. Skårene er langt overvejende ukarakteristiske sideskår, men et enkelt randskår stammer efter alt at dømme fra et halvkuglekar. Fra husets gulvniveau foreligger et lille randskår fra en klæberstensgryde, en rombisk klinkplade og et par andre ubestemmelige jerngenstande. Desuden blev der i bunden af hullet efter den vestlige tagbærende stolpe fundet rester af en næsten formuldet egestolpe i vandmættet fyld.

I det delvist undersøgte grubehus A679 blev der fundet en hel keramisk vævevægt på gulvet, og i gulvniveau i grubehus A551 fremkom en hel og en halv konisk tenvægt af brændt ler. I hovedparten af grubehusene fandtes i øvrigt lidt keramikskår i fylden. Næsten alle skår er ukarakteristiske uornamenterede sideskår af gråbrunt-mørkt gråt gods, men et par mindre randskår fra halvkuglekar skiller sig ud. Desuden fandtes også i grubehus A680 et lille fragment af en slibesten af fintkornet grå skifer. Kun det næsten helt nedpløjede grubehus A260 med beskedne 2-5 cm fyld bevaret var helt fundtomt.

Med det givne fundmateriale kan de undersøgte grubehuse, når man ser bort fra et enkelt tilfælde, kun dateres relativt bredt. De simple runde eller ovale husgruber uden spor efter vægkonstrukti-

onen er i Nordjylland langt den hyppigst forekommende udgave af disse småbygninger og optræder helt fra yngre romersk jernalder til yngre vikingetid.<sup>14</sup> For husene med skår af halvkuglekar kan dateringen yderligere indsnævres til perioden 650-1000 e.Kr. jævnfør disse kars brugsperiode.<sup>15</sup> Desuden er grubehus A131, som tidligere nævnt, stratigrafisk yngre end langhus A426. I pløjelaget hen over samme grubehus og husgrubens allerøverste fyld fandtes flere stykker sølv tilhørende Skat 2, hvis nedlægningssted lå blot ½ m syd for den lille bygning. Endelig foreligger der fra grubehus A260 tre <sup>14</sup>C-dateringer, som kombineret indikerer en datering i tidsrummet 893-995 e.Kr.<sup>16</sup>

#### Økonomibygning og øvrige anlægsspor

Udover grubehusene og stolpehullerne efter de store langhuse fandtes som sagt en mængde andre anlægsspor. Følgende er ikke en udtømmende beskrivelse af disse, men blot en kort opridsning af de vigtigste af anlæggene.

Lidt nord for langhus A423 i den nordligste del af udgravningsfeltet fandtes fem ensartede stolpehuller, som muligvis repræsenterer en lille nord-sydvendt, rektangulær bygning A422, hvis nordøstligste stolpehul manglede, hvor der fandtes en større grube. Konstruktionen målte 2x4,7 m, og stolpehullerne efter anlægget var blot 7-24 cm dybe. Nær det nordøstlige hjørne af denne konstruktion lå den ene af to brandgrave fundet i området. Der var tale om en de sidste rester af en simpel brandplet. En lille 19 cm dyb, cirkulær nedgravning med fyld præget af sort trækulsholdigt sand indeholdende små fragmenter af hvidbrændte knogler. Der var kun ca. 170 g brændt knogle i graven og umiddelbart kun et enkelt individ repræsenteret i materialet. Hverken det beskedne rektangulære stolpeanlæg eller brandpletten kunne dateres nærmere, og det kan derfor ikke udelukkes, at der er tale om sammenhørende strukturer.

Den anden brandgrav, som blev fundet omtrent 33 m længere mod syd, hvor terrænet faldt svagt ned fra toppen af den lille forhøjning nordligt i feltet, var langt dårligere bevaret. Her var kun ca. 6 cm fyld tilbage af den lille brandplet, og fylden rummede dermed også en tilsvarende beskeden mængde brændt knogle.

Endelig fortjener anlægssporene i udgravningsfeltets nordøstligste dele en kort præsentation. I det faldende terræn på nordsiden af den lille forhøjning fandtes resterne et mørkebrunt humøst kulturlag, der strakte sig nord og øst ud af feltet, og i kanten og toppen af det sås en række anlægsspor. Det begyndende terrænfald ned mod lavningen med det tidligere vandhul mod nordøst betød, at

anlægssporene her ikke blev skønnet akut truet af den moderne markdrift, hvorfor kun enkelte af de højestliggende anlæg i kanten af kulturlaget blev undersøgt ved etableringen af enkelte håndgravede snit og udtagning af jordprøver til flotering. De øvrige strukturer i området blev blot afrenset og registreret i fladen.



Figur 7. Stenlægning og sandbræmme i toppen af kulturlag A250 i sænkningen nordøst for forhøjningen med sporene efter hus A423. Stenene tolkes som dele af et vejforløb, der har ledt ned i sænkningen, muligvis ned til en brønd markeret af det gule opgravede sand. Set fra nord.  
Foto: Nordjyske Museer.

Kanten af de fritlagte dele af kulturlaget, som dækkede et ca. 190 m<sup>2</sup> stort areal, bølgede markant og var hele vejen rundt præget af store gråsorte fyldskifter, hvis fyld domineredes af ildskørnede sten og trækul. Flere steder fremstod de gråsorte områder som store sammenhængende plamager, men man fornemmede på de bølgende kanter, at der i mange tilfælde må være tale om spor efter flere sammenvoksede gruber, og enkelte steder kunne cirkulære eller ovale gruber med længste mål på 50-130 cm da også udskilles. Snit i udvalgte gruber viste, at der var tale om op til 60 cm dybe nedgravninger med let afrundet bund. Umiddelbart rummede disse anlæg ikke andet end sten og forkullet plantemateriale. Floteret fyld fra et par af gruberne rummede udover trækul enkelte forkuldede kornkerner. I alt ni <sup>14</sup>C-prøver udtaget fra tre af kogegruberne blev dateret: syv af trækul og to af kornkerner (byg og havre). Selvom dateringerne varierer lidt, viser alle samstemmende, at gruberne må have været i brug i vikingetiden.<sup>17</sup>

I øvrigt var hullet efter den nordøstligste tagbærende stolpe i hus A423 dækket af en af de mørke kogegrubebegnende gruber i udkanten af kulturlag A250. Tilsyneladende er nogle af gruberne altså anlagt efter brugen af bygningen ophørte.

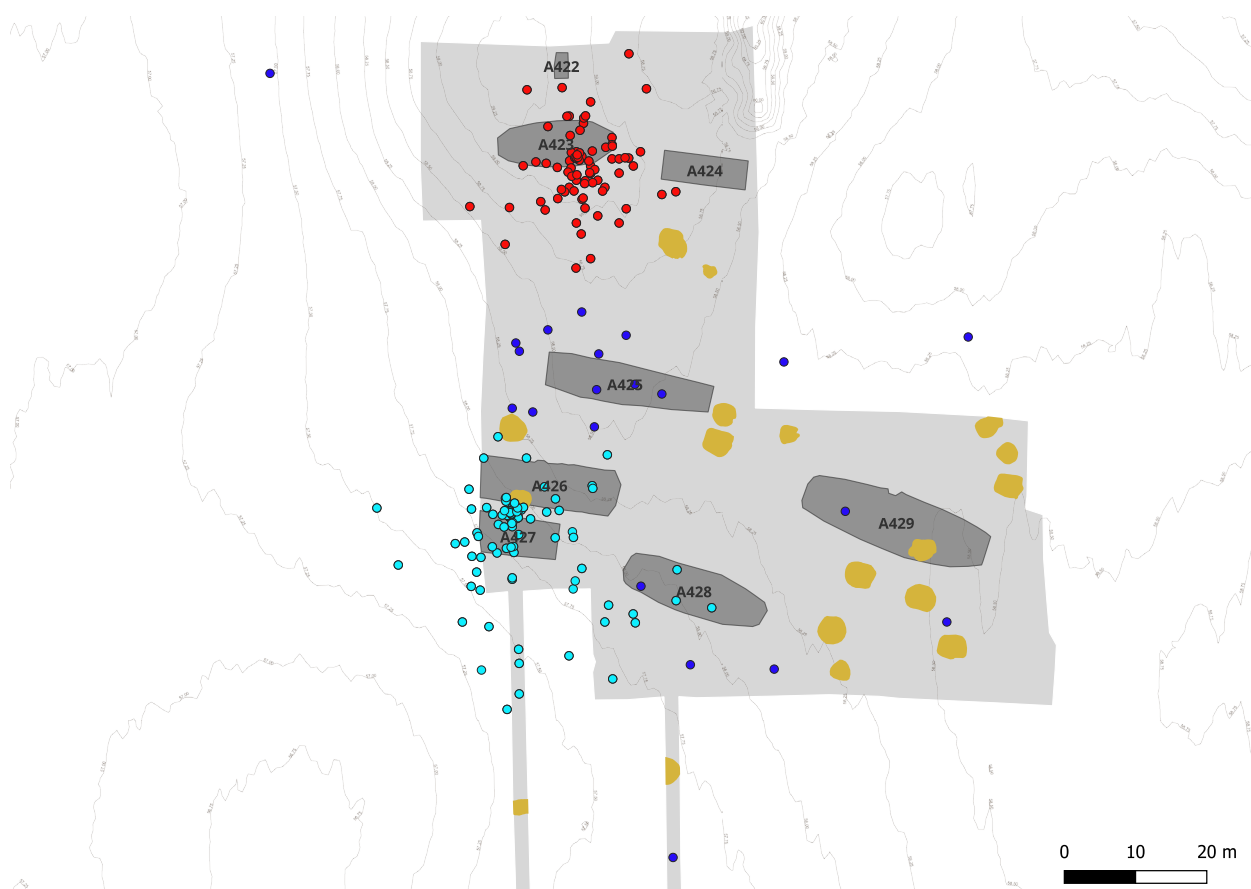
Langs udgravningsfeltets nordlige kant var desuden resterne af en ca. to meter bred lidt ujævn stenlægning af næve- til hovedstore marksten i toppen af kulturlaget (fig. 7). Den kunne følges over tre meter i øst-vestgående retning, men fortsatte øjensynligt i begge retninger. Mod vest ud mod kanten af kulturlaget løb den ud af udgravningsfeltet og mod øst dykkede den ned i kulturlaget mod dettes dybest liggende dele. I den dybest liggende fritlagte del af kulturlaget sås i øvrigt en bræmme af gult sand for enden af stenlægningen. Bræmmen, som dannede en ca. 30 cm bred halvbue op imod udgravningsfeltets nordkant, udgør formentlig den sydlige halvdel af et cirkulært anlæg med en diameter på mindst 4-5 m. Umiddelbart synes det mest nærliggende at tolke sandet som opgravet materialet fra et dybere hul i centrum af cirklen, og med den dybe beliggenhed synes anlæggelse af en brønd at være mest oplagte bud på årsagen til gravning i dette område.

### Skattefundene

Begge skattefund bestod af et stort antal små stykker brudsølv i form af ituklippede smykker og barrer samt klippede og hele mønter. Langt hovedparten af sølvet fremkom i begge tilfælde i pløjelaget. Som følge af dette er de to tætliggende skattefund ikke knivskarpt afgrænset, men fundomstændigheder tillod alligevel med relativ stor sikkerhed identificering af to nedlægningssteder og til dels udskillelse af fundene fra de enkelte deponeringer. Enkelte fund lokaliseret i pløjelaget midtvejs mellem de to formodede nedlægningssteder kan dog ikke med sikkerhed tilskrives den ene eller anden deponering (fig. 8).

Den nordlige Skat 1 omfattede 82 stykker sølv og deponeringsstedet for denne var stort set totalt bortpløjet. Næsten alt sølvet fandtes i pløjelaget spredt over et areal på ca. 25x30 m, men en markant koncentration af fund i bunden af laget markerede nedlægningsstedet, og et par mønter fandtes i dyregange under pløjedybde på samme sted. Koncentrationen lå direkte over stolpehul A125 fra den tagbærende konstruktion i langhus A423, og i toppen af stolpehullets fyld fremkom, som tidligere omtalt, endnu en mønt.

Omkring to tredjedel af de 190 stykker sølv fra Skat 2 fremkom også i pløjelaget over et område på ca. 40x50 m, mens en tredjedel lå i en koncentration i et lille humøst, men diffust, fyldskifte lige under pløjedybde. Hele fyldskiftet blev hjemtaget i præparat, men de efterfølgende undersøgelser afslørede, at sølvstykkerne lå spredt i jordblokken og ved udgravningen kunne det konstateres, at stort set alt syntes at ligge i muldfyldte dyregange. Umiddelbart synes



Figur 8. Spredningen af sølvet fra Skat 1 (rød prik), Skat 2 (turkis prik) og andre sølvfund (blå prik). Desuden er grubehuse (gul polygon) og stolpebyggede huse (mørkegrå polygon) markeret.

Baggrundskort:  
Klimadatastyrelsen.

der at være tale om sølv, som var endt lige under det oprindelige, nu bortpløjede, nedlægningssted som følge af omfattende dyreaktivitet. Der var ingen spor af en eventuel beholder til sølvet, men de mange dyregange og sølvet kunne måske indikere, at beholderen var af organisk materiale af interesse for rotter og mus.

#### Brudsølvet i Skat 1

Til Skat 1 kan henføres 35 stykker sølvklip (møntklip ikke inkluderet). Af de 35 sølvklip er der primært tale om fragmenter af sølvbarre (brødfornede) og klip af smykker. Stangformede stykker, der kan være arm- eller halsringsfragmenter, udgør 25 dele. Tre stykker kan tilskrives en specifik arm- eller halsringstype. Desuden er der blandt fundene to barrefragmenter (X12, X22), to smelteklumper (X209, X236) og to stykker ikke nærmere bestemt sølvklip (X197 og X396).

Overordnet synes sølvet at fordele sig i to grupper baseret på vægten af de enkelte stykker. Der er stykker fra 3,0-10,9 g (57,1%) og stykker, som vejer under 3 g (42,9%), af disse vejer 11% under 1 g

(svarende til 4 genstande). Den samlede vægt af klipsølv (dvs. eksklusiv mønterne) fra dette skattefund er 129,3 g.

#### Hals- og armringe

En del af genstandene fra Skat 1 er sammenbukkede stangformede sølvstykker, hvoraf nogle er med firkantet tværsnit og andre med ovalt tværsnit med facettering. Flere fremstår snoede eller er dannet af to sammensnoede sølvstænger med ovalt tværsnit og facettering, hvilket indikerer, at de kan være skabt ved anvendelse af trækjern i stil med det, som kendes fra flere værktøjsfund og begravelsen af en metalhåndværker i Lejre.<sup>18</sup> Det vurderes, at en stor del af dem er fragmenter af arm- eller halsringe. Stykkerne kan med undtagelse af X14, X27 og X196 ikke entydigt typebestemmes inden for periodens hals- og armringstyper, idet typeinddelingen af disse hviler på udformning af lukkedelen jf. den af Birgitta Hårdh opstillede typologi.<sup>19</sup> Det vurderes dog med udgangspunkt i karakteren af sølvet, at der er tale om stykker af snoede halsringe, der overordnet fremstilles fra omkring år 900 og i denne periode formentlig i lokalt regi.<sup>20</sup>

Figur 9.

- a) Klip af lukket fra hals- eller armring af Hårdhs type 5 (X14);
- b) Lukket til halsring af Hårdhs type 6 (X196);
- c) Flad halsring med langsgående lister og stempler (X27).

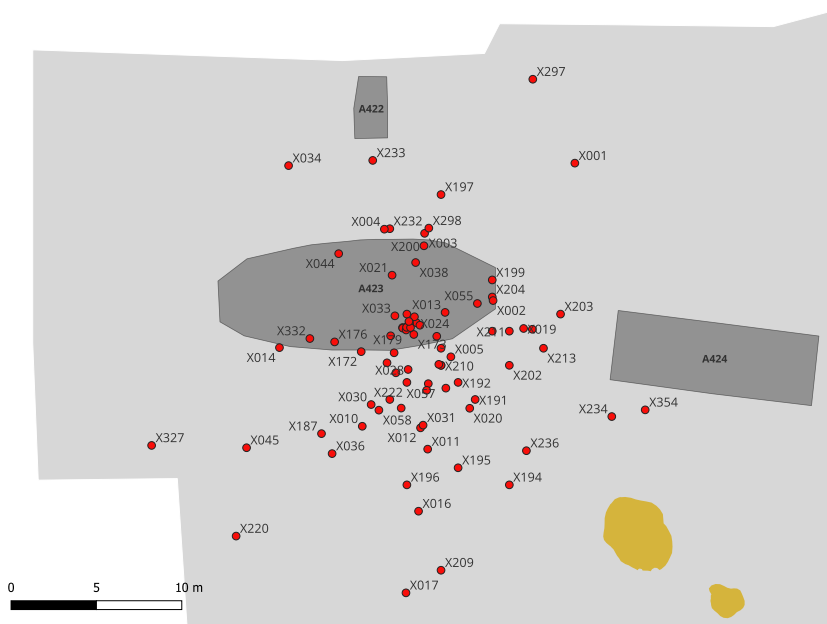
Foto: Nordjyske Museer.



I Bramslev Skat 1 findes to fragmenter af lukkeenden fra halsringe. Fragment X14 er fladbanket med en nu opbøjet krog og stregornamentik i rombeform (fig. 9a). Denne tilskrives en lukketype Hårdhs type 5.<sup>21</sup> Fragment X196 er af Hårdhs type 6 (fig. 9b). Der er her tale om en del af en halsring dannet af flettede stænger med ovalt tværsnit, som mødes i en tilspidset nærmest kegleformet del omrullet i enden. Begge disse lukketyper synes at være udbredt i Skandinavien – særligt type 6, der kan være en jysk type.<sup>22</sup> Begge

dateres i øvrigt fra midten af 900-tallet til 1000-tallet.<sup>23</sup> Det mere fragmenterede stykke X27 fremstår med langsgående lister og cirkulære stempler (fig. 9c). Der kan være tale om et stykke af en flad, ikke massiv armring (stykket måler 3,4x1 cm og vejer 3,2 g). Denne type af armringe dateres til slutningen af 900-tallet.<sup>24</sup> Typen med flad inderside og yderside profileret med længdegående lister findes i skattefund, der dateres til perioden ca. 950-1000.

Figur 10. Spredningskort fund tilskrevet Bramslev Skat 1.  
Tegning: Nordjyske Museer.



#### Fugleformet bæltekrug

Desuden skal et større fragment af et fint ornamenteret sølvbeslag (X327) formentlig tilskrives Skat 1 (fig. 11b). Dette blev dog fundet i yderkanten af fundspredningen for denne skat (fig. 10). Stykket tolkes som et beslag, idet der centralt ses et tydeligt nittehul til montering. Typemæssigt er der tale om en såkaldt bæltekrug.<sup>25</sup> Bæltekrogen har en kroget, plastisk støbt del udformet som et fuglehoved set fra oven og et fladt parti ornamenteret med gribedyr i Borrestil i højt relief med niello og forgyldt baggrund (fig. 11).

Til dette stykke kendes paralleller; en fra Sæby ved Lejre og to fra Magleby SV på Møn (fig. 11).<sup>26</sup> Der er tale om stykker af meget fint håndværksmæssig kvalitet og alle udformet som fugle set fra oven med et plastisk fuglehoved og Borrestilsdyr med rester af forgyldning og niello. Stykkernes udformning og Borrestilsornamentik tyder på, at det er tale om skandinaviske produkter fra midten af 800-tallet til slutningen af 900-tallet.<sup>27</sup> Variationen mellem de

Figur 11.

a) Bæltøkrogen fra Sæby ved Lejre (NM C 59158).

Foto: CC-BY-SA Nationalmuseet, Signe Worre Sørensen.

b) Bæltøkrog fra Bramslev Skat 1 (X327).

Foto: Nordjyske Museer.

c-d) De to bæltøkroge fra Magleby SV (NM C 43100 og C 43102).

Foto: CC-BY-SA Nationalmuseet, Søren Greve.



fire stykker indikerer (se fig. 11), at de ikke er fremstillet i samme form, med undtagelse af de to fra Magleby SV, som er nærmest identiske, hvorfor de må antages fremstillet samme sted eller i samme form og kan have været anvendt som et par.

På Sæby-lokaliteten har private detektorbrugere fundet mindst 11 vikingetidsmønter.<sup>28</sup> Bl.a. en Æthelred d. 2 (Small cross type North 770), seks Knud d. Store pennies (en quaterfoil, North 781 og fem pointed helmet, North 787-789),<sup>29</sup> samt en tysk Otto-Adelheid pfennig og en dirhem. Desuden ses blandt fundene fra samme lokalitet også en række fragmenter af sølvbarre og smykker af sølv, herunder blandt andet hængesmykker. Der kan også her meget vel være tale om resterne af et udpløjet skattefund, der i så fald er nedlagt efter 1024 – Sæbyskatten.

Ved Magleby SV<sup>30</sup> er ligeledes med detektor gjort enkeltfund af dirhemklip<sup>31</sup> og tyske vikingetidsmønter, bl.a. en pfennig (Otto 3 og Adelheid, Hatz V, 3i)<sup>32</sup> og to denarer (Konrad 2, Dannenberg type 790<sup>33</sup> og Heinrich 3 og Poppo von Babenberg, Trier, Dannenberg type 466)<sup>34</sup>. Desuden er fundet sølvklip og vægtlodder samt mulige dele af en ringnål<sup>35</sup>. De løsfundne genstande, kan måske tolkes som en mulig deponering af et mindre nu udpløjet skattefund nedlagt efter 1056.

Parallellerne indikerer, at typen af bæltékrog som den fundet i Skat 1 er kendt bredt i det nuværende danske område og fra lokaliteter med mønter fra midt/slut 900 til midten af 1000-tallet.

#### Brudsølvet i Skat 2

Til Bramslev Skat 2 kan tilskrives 61 stykker sølvklip (møntklip ikke inkluderet). Ligesom det var tilfældet med Skat 1, er der overvejende tale om ituklippede smykker af sølv. Fem stykker vurderes at være fragmenter af filigranperler og granulationsperler, øjensynligt primært cirkulære, men også en stangformet perle med udsvajede manchetter. Fire andre stykker stammer fra armringer og et enkelt fragment er fra en barre (X47). De resterende stykker omfatter mindre stykker blik og, som det var tilfældet med mange stykker i Skat 1, stangformede stykker, som ikke kan nærmere typebestemmes. Antageligt repræsenterer sidstnævnte også her fragmenter af armringer.

Vægtfordelingen af stykkerne er i Skat 2 en smule anderledes, idet der her er tale om flere mindre stykker end det var tilfældet med Skat 1. I denne skat vejer langt det meste af sølvklippet under 3 g (90,8%). Kun seks stykker vejer mere (9,2%). To smelteklumper X40 og X190 vejer over 5 g. Sidstnævnte er det tungeste stykke i denne skat og vejer 7,9 g. De resterende stykker med en vægt over 3 g er et fragment af en brødformet barre (X47), der vejer 5,1 g og et stangformet stykke sølvklip, antageligt fra en armring. Den samlede vægt af sølvet (eksklusiv mønterne) i Bramslev Skat 2 er således beskedne 75,4 g. Hele 37 stykker vejer under 1,0 g (60,7%).

#### Bestemmelige fragmenter af smykker

En række fragmenter af mere svært støbte armringer optræder også i materialet. Det kraftige stykke X66 stammer formodentlig fra en armring, som på de to brede sider har været dekoreret med cirkulære korsornamenter lavet med stempelteknik. Desuden har det ovalt tværsnit med kraftig facettering af de fire "hjørner" og er antageligt produceret ved brug af trækjern. Begge ender er afhugget. De cirkulære korsornamenter, hjulkors, er påfaldende, idet denne type

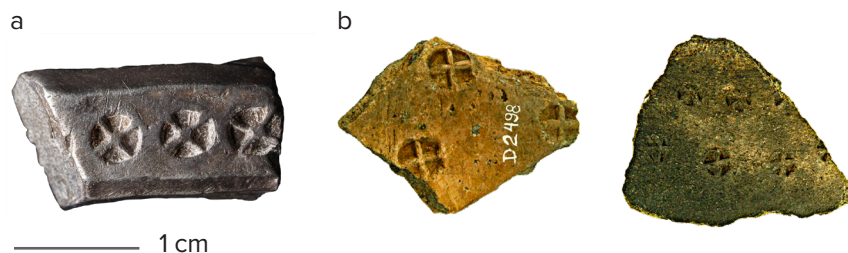
Figur 12.

- a) Fragment af armring fra Skat 2 (X66).

Foto: Nordjyske Museer.

- b) To keramikskår med en ornamentik tilsvarende den, som ses på armringsfragmentet. Begge keramikskår stammer fra udgravning ASR 5M73D, Sct. Nicolaj Gade 10 i Ribe og dateres til yngre germansk jernalder til vikingetid.

Foto: Museum Vest.



ornamentik sjældent ses på periodens armringer. Her ses i højere grad trekantstempler, "sløjfe"/timeglasformede stempler og cirkulære stempler. Dog kendes lignede korsstempler på en række keramikskår fundet i Ribe<sup>36</sup> og på Bejsebakken i Nordjylland.<sup>37</sup>

Ydermere ses blandt brudsølvet fragmenter af flettede armringer, som ikke kan nærmere typebestemmes, samt et stykke af en armring, der kan være af permisk type (X118). En del af de glatte fragmenter, der ikke lader sig nærmere bestemme, kan i øvrigt være dele af skandinaviske producerede imitationer af permiske armringer. Dette kan ligeledes være tilfældet for lignende fragmenter i Bramslev Skat 1.

Fragmenterne X79 og X115 (fig. 13), vurderes på basis af det relative tynde gods, vægten og stykkernes generelle karakter, at stamme fra fingerringe med stempelornamentik. Det pladeformede stykke X79 med tilnærmelsesvis rombisk form er dekoreret med to rækker af cirkulære prikornamenter og en række med modstillede trekanter udfyldt med tre prikornamenter. Den rombiske plade med cirkulære stempler på X115 er sammenbukket på midten og afsluttet af stangformede ender, der sandsynligvis har været omviklet. Denne type fingerring kendes fra skattefund og enkelte gravfund i Skandinavien. Fra gravene i Birka foreligger blandt andet eksemplarer med forskellige ornamentik. De dateres fra 900 til 1000-tallet.<sup>38</sup>



Figur 13. Fragmenter af fingerringe med stempelornamentik fra Skat 2.

Foto: Nordjyske Museer.

\_\_\_\_\_ 1 cm

En fibula med filigran og granulation

Endelig er stykkerne X94, X96, X132, X250 og X110 særligt interessante. De ituklippede dele stammer fra en større dobbeltskallet, hvælvet cirkulær fibel af sølv. Stykket X94 er en del af den inderste



— 1 cm

Figur 14. Fragmenter af den ituklippede sølvfibula fra Bramslev Skat 2.

Foto: Nordjyske Museer.

skal med pålagte filigranbånd langs kanten. På bagsiden ses et påloddet bånd med langsgående rifling og påloddet ornamentik. Dette vurderes at være en del af den ophængningsanordning, der typisk findes på bagsiden af denne type fibler.

Stykkerne X110 og X132 repræsenterer dele af den yderste skal. En skal, som har været drevet ud fra bagsiden. Med ciselering og efterfølgende filigran og granulation er stykket herefter blevet dekoreret med detaljeret ornamentik. De beskedne stykkers få detaljer levner kun begrænset mulighed for bestemmelse af ornamentikkens stil, men idet fragmentet X250 synes at vise en tvedelt tå lig den (fig. 14), som ses på fx Jellingebægeret, vurderes stilen her at være den samme.

Lignede fibulaer kendes i både sølv og guld fra andre skattefund og oftest i hel udgave, om end brudskader ses på en række af dem. Fælles for disse er, at de modsat tilfældet i Bramslev er fundet i skattefund med tilstedeværelsen af andre filigransmykker og større fragmenter af armringe. I disse tilfælde er det blevet foreslået, at der kan være tale om deponeringer af ceremonielle sæt.<sup>39</sup> De dobbelt-skallede fibler med filigran og granulering har rent kronologisk en ret betydelig spredning, idet hovedparten synes udført i Jellingstil med en almindeligt accepteret dateringsramme fra først i 900-tallet til lidt før årtusindeskiftet, mens enkelte af smykkerne jævnfør stilen må stamme fra perioden omkring ca. 1100 e.Kr. Dette gælder fiblen fra Østermarie Skat 2, hvis ornamentik omfatter mere kristne



Figur 15. Fragment af fibula med den tvedelte tå fra et formodet dyr i Jellingstil, der har prydet fibulaens forside (X250).

Foto: Nordjyske Museer.

motivdele, bl.a. et centralt korsmotiv. Tilstedeværelsen af relikvie-kors i samme deponering understreger, at der er tale om en deponering fra 1100-tallet.<sup>40</sup> Genstandstypen har altså en længere brugsperiode og har muligvis tjent en særlig kommunikativ rolle med tilknytning til Jellingdynastiet.<sup>41</sup>

Desuden er en ring (X108) med en løbeknude fundet sammen med et af fragmenterne af fiblen (X110), hvorfor det antages, at dette er en øskenring, som har siddet på denne. Sådanne kendes fra flere af de intakte smykker af typen.<sup>42</sup> I disse ringe ses i flere tilfælde mindre filigranperler, af samme type som også optræder i Skat 2, om end i meget fragmenteret tilstand.

#### Brudsølvets sammensætning

Produktionstidspunktet for genstandsmaterialet i de to skatte fra Bramslev synes typologisk at ligge i samme periode ca. 900 til 1000-tallet. Sammensætningen af genstandstyper og vægt er ikke usædvanlig for deponeringerne fra den senere del af 900-tallet, hvor skattefundene typisk synes at indeholde flere mønter og mindre mængder af ituklippede genstande sammenlignet med 800-tallets skattefund.<sup>43</sup> En stor del af genstandene fra de to skattefund er endvidere relativt små. Mange vejer under et gram, hvilket falder i fin tråd med kendte fundmønstre fra slutningen af 900-tallet til 1000-tallet.<sup>44</sup>

På grund af den høje fragmenteringsgrad kan en lang række af genstandene i skattene, som nævnt, ikke typebestemmes, og et nærmere produktionssted derfor ikke fastslås. Genstandsmaterialets generelle karakter indikerer dog, at det meste er fremstillet i Skandinavien, ikke mindst vurderet ud fra de genstande, hvis proveniens faktisk kan bestemmes såsom enkelte hals- og armringene, den dobbeltskallede fibel og bælteskroggen med Borrestilsornamentik.

#### Mønterne

Undersøgelserne ved Bramslev har til dato bragt 193 mønter for dagen. De er fundet i to koncentrationer med kun få mønter udenfor koncentrationerne. Mønterne kan opdeles i fire hovedgrupper ud fra deres produktionssted: de såkaldte nordiske mønter præget i Hedeby, mønter fra det europæiske Kontinent (også kaldet tyske mønter), en mønt fra England og dirhemer fra Kalifatet. Alle mønterne er præget i sølv. Det har været muligt at typebestemme en stor del af mønterne, herunder også hovedparten af de normalt meget skrøbelige halvbrakteater.<sup>45</sup>

### Hedeby-mønterne

De nordiske mønter fra Hedeby er to-sidede, det vil sige, at de er præget med forskellige præg på for- og bagside. Alligevel kaldes de halvbrakteater. Det skyldes, at der er præget på så tynde blanketter, at motivet ofte kan ses på begge sider. To forskellige grupper er repræsenteret i Bramslev. Den ene er de sene efterligninger af Karl den Stores (†814) mønter fra den frisiske by Dorestad, de såkaldte Carolus Dorestad-imitationer af Malmers kombinationsgrupper (KG) 8 og 9 (forkortet CD), der blev fremstillet fra midten af 900-tallet (fig. 16a). Den anden gruppe er korsmønterne, Malmer KG 10-12 (forkortet CC), der normalt anses for at være udmøntet fra ca. 975/980 (fig. 16b; fig. 17).<sup>46</sup> Mønterne er anonyme, der er hverken på for- eller bagside indskrifter, som kan fortælle os om deres produktionssted eller møntherre. Der har tidligere været diskussion om møntstedets placering, men efter de seneste fund i Hedeby synes der nu at være almindelig enighed om, at de stammer derfra.<sup>47</sup>

Figur 16. Hedeby-mønter:

a) X63 halvbrakteat fra Hedeby af typen Carolus/Dorestad (CD). Navnet er taget fra indskriften, der er stiliseret til ukendelighed.;

b) X53 halvbrakteat fra Hedeby af typen Korsmønt (CC), Malmer type KG 10a.

Foto: Nordjyske Museer.



Fremstillingen af Carolus Dorestad imitationerne anses for at være begyndt ca. 25 år tidligere end korsmønterne. Alligevel optræder de to grupper (CD og CC) i de samme skattefund helt frem til de to typologisk yngste typer af korsmønterne, typerne KG 11 og især KG 10c, der er til stede i Bramslev. De placerer således Bramslev-mønterne blandt de seneste skattefund med markante indslag af halvbrakteater. Alligevel er der stadig flere Carolus-Dorestad-mønter end korsmønter fra Bramslev.

Figur 17. Fordelingen af halvbrakteater i Bramslev baseret på Malmers typologi (1966) og den reviderede kronologi (Malmer 2002) (Moesgaard 2015, tab. I.6A-B). Hertil skal lægges fire fragmenter, der ikke kunne indplaceres i typologien. KG 8-9 er Carolus-Dorestad-imitationer (CD), KG 10-11 er korsmønter (CC).

	Typedatering	Skat 1	Skat 2	?
KG 8	950-960	2	2	
KG 9		7	28	
KG 9a	950-970	1	2	1
KG 9b	960-980	8	5	
KG 9c	960-980		1	
KG 9d	970-990		1	
KG 10		1	3	
KG 10a	975-980	3	20	1
KG 10b	975-980			
KG 10c	985-	1	9	
KG 11	975-980	3	6	1

#### De kontinentale ('tyske') mønter

##### Sachsenpfennige

Sachsenpfennige udgør med 20 eksemplarer den største gruppe af kontinentale mønter. Mønterne er registreret efter Kilgers typologi og hans dateringsforslag anvendes.<sup>48</sup> Alle mønterne hører til de grupper, som Kilger henførte til Øst- og Nordsachsen i perioden fra Otto 1 til Otto 3 (962-996). Der er tre mønter af typen KN 1 tilskrevet mønten i Magdeburg. En mønt med indskriften ADAL[...] henviser til Adalbert 1 (død 981), den første ærkebiskop i Magdeburg (x36), mens to mønter er tilskrevet Otto 1/Otto 3 (fig. 18a). Typen KN 3 (henført til Seligenstadt, Gittelde, Goslar) er repræsenteret med 13 mønter, og typen KN 4 (henført til Halle-Giebichenstein) er fundet i fire eksemplarer. Et enkelt fragment har ikke kunnet typebestemmes nærmere.

##### Sancta Colonia-typer

15 af mønterne fra Bramslev tilhører gruppen af Sancta Colonia typer. Indskriften, der har givet navn til gruppen, henviser til Köln, men en stor del af mønterne med denne indskrift er efterligninger lavet i andre møntsteder, specielt i den østlige del af Friesland. Det gælder ikke mindst de danske fund.<sup>49</sup> Mønterne kan således også tilskrives flere forskellige møntherrer, og dateringerne beror på hvilken undertype, der er tale om. De ældste af Sancta Colonia-mønter-

Figur 18. Kontinentale mønter:

- a) Sachsenpfennig af type KN 1. Man ser tydelig den forhøjede rand på bagsiden, der har givet typen dens populære navn, Randpfennig (X290);
- b) Sancta Colonia mønt, type Häv. 64 (X180);
- c) Otto-Adelheid-Pfennig, type Hatz II3c (X7);
- d) Mønt præget i Strasbourg under biskop Erkambold (965-991) (X216).

Foto: Nordjyske Museer.



ne fra Bramslev er to eksemplarer af typen Hävernicks 29 og tre mønter af typen Hävernicks 64, som alle er dateret 936-962 (fig. 18b), mens fire mønter af typen Hävernicks 67 er dateret i Otto 3's tid (983-996). Det samme gælder en mønt af typen Hävernicks 185b, som er udmøntet i Deventer (X10).<sup>50</sup> Fem mønter er ikke nærmere bestemt.

#### OAP

Otto-Adelheids penninge / pfennige optræder i fem eksemplarer i Skat 1. De er blandt de mest almindelige kontinentale mønter i skandinaviske fund fra slutningen af 900-tallet og indtil midten af 1000-tallet. Mønterne registreres efter Vera Hatz' typologi.<sup>51</sup> Det populære navn Otto-Adelheids-penninge (forkortet OAP) skyldes, at der er tale om en udmøntning, der bærer både den tyske kejsers navn, Otto, og navnet på kejserinde Adelheid (død 999), som var gift med Otto 1 (død 973), mor til Otto 2 (født 955, død 983) og farmor til Otto 3. Dateringen af OAP-typerne er baseret på fundkombinationer i specielt de skandinaviske skattefund. Findateringer er stadig omdiskuteret, men der er konsensus om de store linjer i den typologiske udvikling. Udmøntningen anses i dag for at begynde i 983 eller 984, da Adelheid efter Otto 2's død fik stor indflydelse som medværgende for barnekongen Otto 3 (født 980, tysk konge 983-1002 og tysk-romersk kejser 996-1002). Mønttypen blev så populær, at den fortsat blev produceret i midten af 1000-tallet, længe efter både Adelheids og Otto 3's død. Der er fundet fem eksemplarer af typen i Bramslev, der alle hører til blandt de ældste OAP-typer, Hatz' typerne II og III (fig. 18c). Moesgaard angav, at OAP-mønter normalt først optræder i de senere skatte på bekostning af antallet af halvbrakteater,<sup>52</sup> men materialet fra de seneste fund, Strandby<sup>53</sup>, Bramslev og til en vis grad Omø tyder på, at dette synspunkt kan nuanceres.

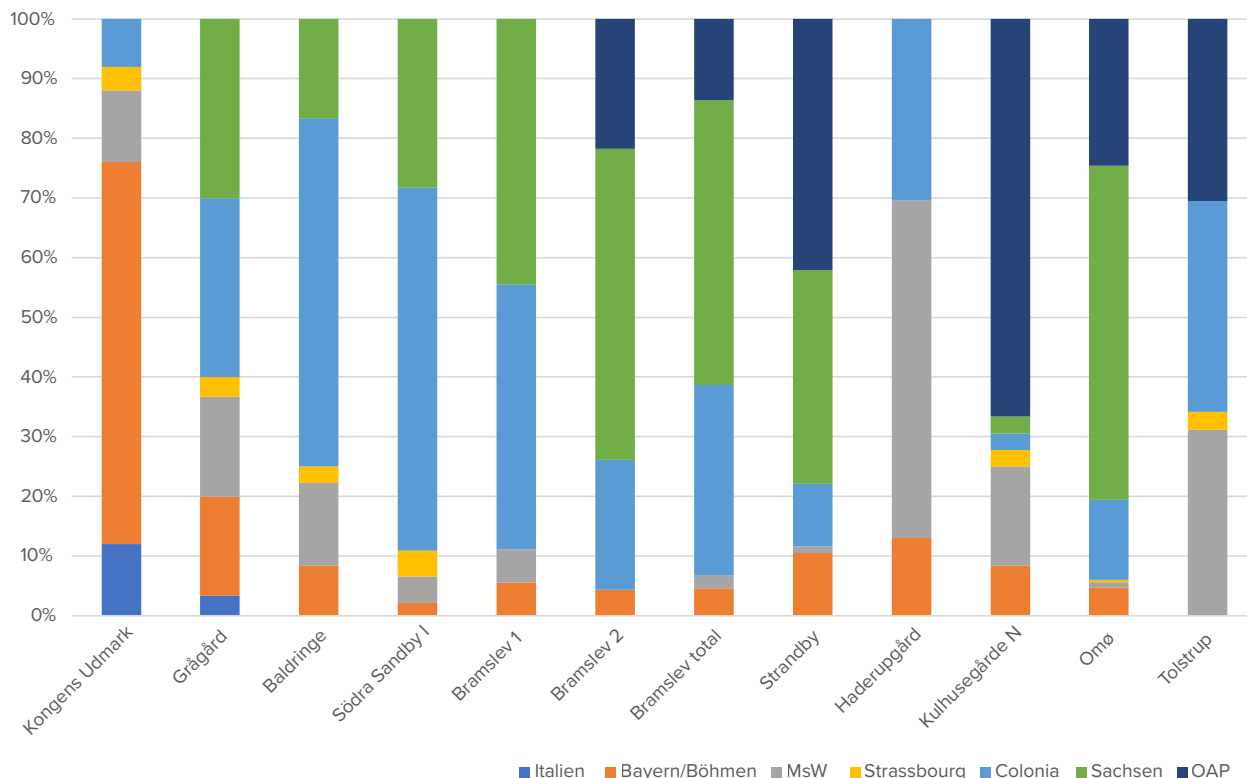
To mønter kommer fra de sydtyske møntsteder: Augsburg (X193) og Regensburg (X266), og en mønt er fra Strasbourg (fig. 18d).

	Sachsen			Colonia					OAP	Andre	Ubest.
	KN1	KN3	KN4	Häv 185B	Häv 29	Häv 64	Häv 67	Ubest.			
Skat 1	1	6	1	1	1	1	4			2	
Skat 2	2	6	3			2		3	5	1	6
?		1			1					1	2

Figur 19. Fordelingen af de tyske mønter fra Bramslev.

	Område	tpq	Total antal mønter	Italien	Bayern/Böhmen	MsW	Strassbourg	Colonia	Sachsen	OAP	Andre	Uidentificeret	Total kontinental	Kilde
Kongens Udmark	Bornholm	967/968	113++	3	16	3	1	2			1		26	Moesgaard 2015 tab I.12
Grågård	Jylland	975/980 ell. 985	ca. 250	1	5	5	1	9	9			2	32	Moesgaard 2015 tab I.12
Baldringe	Skåne	983	315		3	5	1	21	6			5	41	Moesgaard 2015 tab I.12
Södra Sandby I	Skåne	ca. 985	143		1	2	2	28	13				44	Moesgaard 2015 tab I.12
Bramslev 1	Jylland	985	47		1	1		8	8		1		19	FP 18002
Bramslev 2	Jylland	985	129		1			5	12	5		4	27	FP 18002
<i>Bramslev total</i>	<i>Jylland</i>	<i>985</i>	<i>193</i>		<i>2</i>	<i>1</i>		<i>14</i>	<i>21</i>	<i>6</i>			<i>44</i>	<i>FP 18002</i>
Strandby	Jylland	984	193		10	1		10	34	40			96	Moesgaard 2015 app. 1
Haderupgård	Jylland	985	115		3	13		7					23 (44?)	FP 552
Kulhusegårde N	Sjælland	983/991	80		3	6	1	1	1	24	5		41 (44)	FP 248
Vålse	Falster	984/991	ca. 700		x	x	x	x	?	x			371	FP XXVII
Omø	Sjælland	991	751		11	2	1	31	130	57	1	53	586	FP 15554, 15574, 15575
Tolstrup	Jylland	991	174			52	5	59		51	4		171	FP 595

Figur 20. Fordelingen af kontinentale mønter efter produktionsområde i skatte med halvbrakteater og +20 kontinentale mønter. De to møntkoncentrationer i Bramslev er vist hver for sig. Desuden er det samlede antal for hele Bramslev vist, heri er inkluderet mønter, der ikke med sikkerhed kan tilskrives en koncentration.



Figur 21. Fordeling af kontinentale mønter efter produktionsområde. Samme data som i skema fig. 20, dog er skatten fra Vålse udeladt.

#### Dirhemer

Der er registreret i alt 29 dirhemer eller dirhemfragmenter fra Bramslev. De fleste identificerede/bestemte mønter er præget af emirer fra det samanidiske dynasti, men kun få af dem kan dateres præcist, alle mellem 892 og 943-950. Mønterne er præget i de centralasiatiske møntsteder ash-Shash (nu Tashkent i Uzbekistan) og Balkh i det nordlige Afghanistan. De samanidiske dirhemer kom til Norden i meget stort tal i perioden fra ca. 890 til ca. 960, og fundene fra Bramslev afspejler et almindeligt udvalg af samanide-dirhemer fra skandinaviske fund. Dirhemer er generelt solide mønter. Alligevel er de fleste fragmenterede. Det skyldes, at dirhemer i høj grad blev udsat for omarbejdning i Norden. Der er kun en komplet, men temmelig slidt dirhem, som ikke er omarbejdet. En del af fragmenterne er tydeligvis klippet eller skåret i stykker. Andre har meget irregulære brudflader, og disse mønter må være brækket i stykker. Et fragment har et tydeligt knæk, som muligvis stammer fra et forsøg på yderligere fragmentering.



Figur 22. Dirhemer:

- a) Dirhem omarbejdet til vedhæng (X182). Præget i ash-Shash (Tashkent i Usbekistan) under abbaside kaliffen al-Mu'tadid i 894 e.v.t.;
- b) Fragmenteret dirhem med notch på brud (X70). Præget i ash-Shash (Tashkent i Usbekistan) under samani-de emiren Nasr 2 ibn Ahmad og kaliffen al-Muqtadir, 913-932 e.v.t.

Foto: Nordjyske Museer.

To dirhemer er omarbejdet til vedhæng. Den ene er en hel dirhem (fig. 22a), der har været forsynet med en øsken fastgjort med en nitte. Nu er kun nittehullet bevaret, men slidspor på møntens rand på hver side af nittehullet viser, hvor øskenen har siddet. Den ene side af mønten er ekstremt slidt, og man kan forestille sig, at den side har gnedet op ad et andet materiale. Mønterne er præget i Ash-Shash under den abbasidiske kalif al-Mu'tadid i 894 e.v.t. Det er den eneste dirhem, som har kunnet bestemmes så præcist. Også fragmentet X76 er gennemboret, men her er det ikke muligt at se spor af en eventuel øsken. Mønten er tydeligvis blevet fragmenteret efter at hullet er lavet. Desuden er fragmentet X265 gennemstukket nær randen. Det er en usædvanlig form for gennemboring, som nok ikke har skullet anvendes til omarbejdning til vedhæng. Denne mønt er præget i Ash-Shash under den samanidiske emir Isma'il ibn Ahmad (892-903 e.v.t.).

Nogle af dirhemfragmenterne har en 'notch' enten på randen (for eksempel X249) eller på den ene brudflade (fig. 22b). Notches er betegnelsen for små hakker, som typisk er lavet i randen og på brudfladerne af såvel mønter, som andre sølvgenstande. De anses almindeligvis for at være lavet med henblik på at teste sølvets lødighed. Der er ikke noteret andre testmærker.

#### Ikke tilhørende mønter fra området?

Den seneste kontinentale mønt fra Bramslev er bestemt som Henrik 3, Erfurt<sup>54</sup> og dateret 1039-1056 (fig. 23a). Mønten falder kronologisk udenfor de øvrige mønter fra Bramslev. Som den eneste vestlige mønt har den været monteret med en øsken, som man kan se af resterne af en nitte i en gennemboring. Mønten er en af de få, som er fundet imellem de to store møntkoncentrationer, og da den kronologisk ligger så længe efter alle de øvrige mønter, må den anses for ikke at være en del af skatten(e).



Figur 23. Mønter fra 1000-tallet, som måske ikke stammer fra skatten(e):

- a) Pfennig præget i Erfurt under Henrik 3, 1039-1056 (X212);
- b) Penny præget af Wulfstan i Stamford under Æthelred 2, 1009-1017 (X111).

Foto: Nordjyske Museer.

Der er fundet en enkelt mønt fra England. Det er en *small cross* type præget under Æthelred II af møntmesteren Wul(f)stan i Stamford (fig. 23b). *Small cross* typer blev præget ad flere omgange under Æthelred II, første gang i 978-979 (*first small cross*), igen i ca. 997 (*intermediate small cross*) og endelig 1009-1017 (*last small cross*). Det er vanskeligt at adskille de enkelte *small cross* typer fra hinanden, og specielt portrættet er på denne mønt uklart. Man kan imidlertid se, at møntmesteren Wulfstan er kendt fra mønter klassificeret som *first small cross*, mens han ikke findes på de senere typer.<sup>55</sup> Det kan tyde på, at også denne mønt må dateres tidligt. Indmålingen viser, at mønten er fundet sammen med en stor del af de øvrige mønter i Skat 2. Fundstedet alene gør det meget sandsynligt, at den hører til det samlede fund. På den anden side er det den eneste engelske mønt fra pladsen, og den *kan* være noget yngre end de øvrige mønter. Trods fundstedet må der derfor rejses tvivl om møntens tilhørsforhold, og usikkerheden om den typologiske indplacering betyder, at den ikke kan anvendes som dateringsudgangspunkt for skatten.

### Møntsammensætning og sammenligning med andre fund

De kontinentale og nordiske mønter fra Bramslev udgør som helhed en tæt kronologisk gruppe. De yngste mønter anses normalt for at være præget fra 985 og et stykke tid fremefter. Baseret på dette materiale kan mønterne altså ikke være nedlagt før 985. Dirhemerne er som vanligt noget ældre end de øvrige mønter, og kan ikke anvendes til datering af deponeringen.

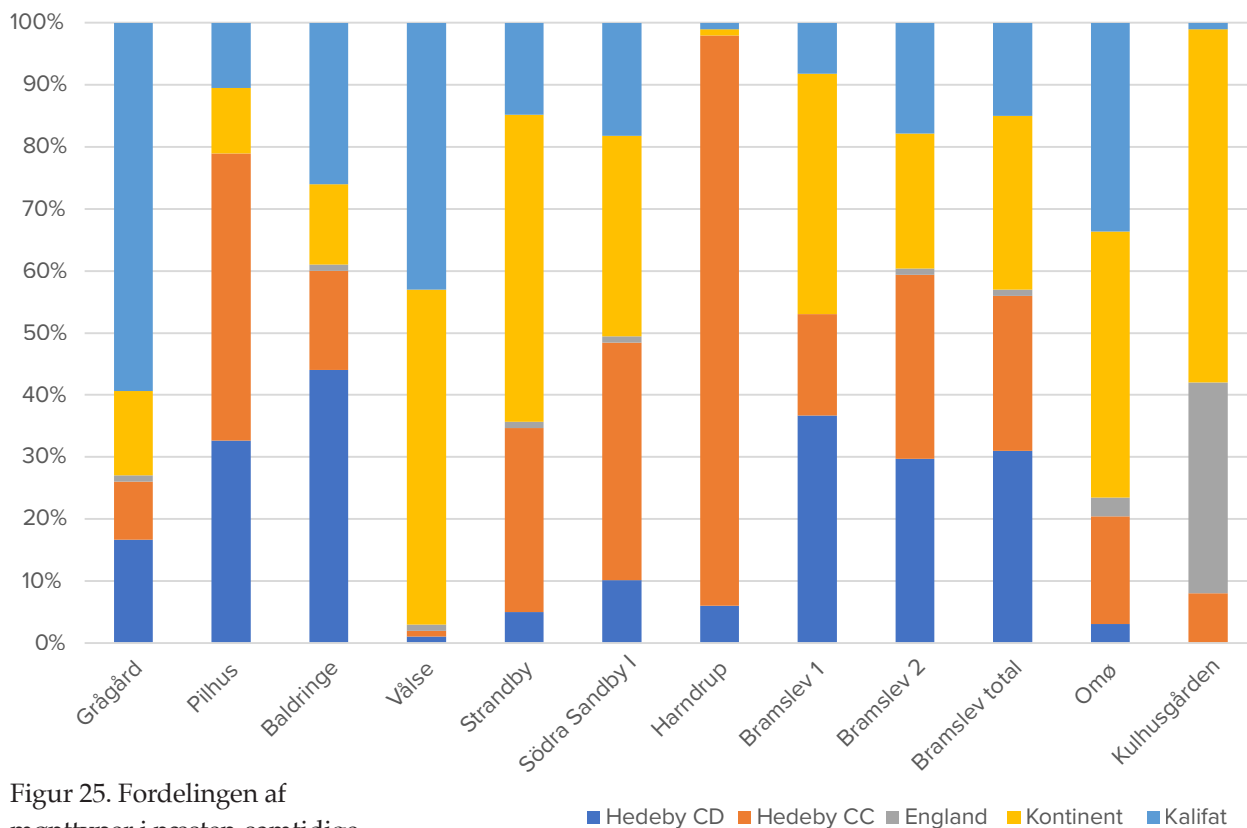
Halvbrakteaterne spiller en betydningsfuld rolle i skattefundene fra ca. 970 og frem til slutningen af 900-tallet. Det er dog langt fra alle periodens skattefund, der indeholder halvbrakteater.<sup>56</sup> Allerede omkring årtusindskiftet er halvbrakteaterne næsten helt forsvun-

Figur 24. Fordelingen af mønttyper i næsten-samtidige skattefund i Danmark og Skåne. Fundene fra Bramslev er opført både som de to koncentrationer og som totalantal for alle mønterne fra pladsen. Desuden er indsat skattefundet fra den lille ø Omø syd for Skælskør, Grågård, Pilhus, Baldringe, Vålse, Strandby, Södra Sandby I og Harndrup og Kulhusgården. Procentsatser er afrundet til nærmeste hele tal.<sup>89</sup>

det fra skattefundene igen.<sup>57</sup> I de fleste af skattefundene er der ligesom i Bramslev et betydeligt indslag af både kontinentale penninge og kufiske dirhemer, om end procentsatserne kan variere noget. De engelske mønter er generelt svagere repræsenteret, kun skatten fra Kulhusgården i Nordsjælland har et betydeligt antal af dem.

Skema og diagram (fig. 24 og 25) illustrerer, at trods de individuelle forskelle har Bramslevmønterne en sammensætning, der i store træk er i overensstemmelse med andre danske skattefund med en nedlæggelsesdato efter ca. 975/980. Men det illustrerer i endnu højere grad, hvor ensartede de to møntkoncentrationer i Bramslev er. Den tydeligste forskel er tilstedeværelsen af OAP i Skat 2. Man kunne vælge at tage dette som et tegn på, at Skat 2 kunne være en anelse yngre end Skat 1. Men da der ikke er andre markante forskelle mellem de to områder, vil det nok være at lægge for meget vægt på de trods alt få mønter.

	Region	tpq	Total	CD	CC	England	Kontinent	Kalifat	Uidentificeret
Grågård	Jylland	ca. 975/980 ell. 985	ca. 250	16%	9%	1%	13%	ca. 57%	ca. 5%
Pilhus	Jylland	ca. 975/980	81+	31(+?)%	44(+?)%		10(+?)%	10%	5%
Baldringe	Skåne	983	315	44%	16%	<1%	13%	26%	1%
Vålse	Falster	984/991	ca. 700	<1%	<1%	1%	54%	ca. 43%	
Strandby	Jylland	985	193	5%	30%	<1%	50%	15%	<1%
Södra Sandby I	Skåne	985	143	10%	38%	1%	32%	18%	
Harndrup	Fyn	985	118+?	6%	92%		1%	1%	
Bramslev 1	Jylland	985	47	36%	16%		38%	8%	2%
Bramslev 2	Jylland	985	129	30%	30%	<1%	22%	18%	
<i>Bramslev total</i>	<i>Jylland</i>	<i>985</i>	<i>172</i>	<i>31%</i>	<i>25%</i>	<i>&lt;1%</i>	<i>28%</i>	<i>15%</i>	<i>1%</i>
Omø	Sjælland	991	751	3%	17%	3%	42%	33%	1%
Kulhusgården	Sjælland	983/991	80		8%	34%	57%	<1%	<1%



Figur 25. Fordelingen af mønttyper i næsten-samtidige skattefund fra Danmark og Skåne. Samme oplysninger som i skemaet fig. 24, men med rensede procentsatser. Diagrammet illustrerer ligesom skemaet både den store lighed mellem de to møntkoncentrationer i Bramslev og de individuelle forskelle mellem de øvrige skattefund.

### Det øvrige fundmateriale

Udover ovenomtalt fund hjemtaget fra de arkæologiske anlægs-spør og sølvet fra skattene foreligger yderligere en mængde metal-detektorfund fra pløjelaget. Dette materiale, som stammer fra både metal-detekteringerne under muldafrømning forud for de arkæolo-giske undersøgelser og fra de private detektorbrugeres afsøgninger af markfladen i og omkring de undersøgte dele af vikingetidsbebyg-gelsen både før og efter undersøgelserne. I tillæg til de daterbare fund, som behandles i det følgende, tæller detektorfundene en del fragmenter af kobberlegering og bly inkl. en håndfuld smelteklum-per og en del ubestemmelige jernobjekter samt enkelte jernnagler.

De daterbare fund domineres ikke overraskende af fibler af vari-erende art – alle udført i kobberlegering. I skrivende stund er der registreret syv større fragmenter eller næsten intakte fibler fra om-rådet og fire mindre fragmenter af sådanne. Ældst er to næbfibler fra første halvdel af yngre germansk jernalder. Vikingetiden er re-præsenteret ved en række meget forskellige fibler. Særligt iøjnefal-dende er en detaljeret rytterfibel (fig. 26i). Rytteren mangler hove-det, som efter alt at dømme er knækket af for nylig, men ellers er

rytterfiblen smukt bevaret og en række deltaljer i form af linjer og små koncentriske cirkler på hestens forside skal formentlig imitere dele af seletøjet. En lignende men ikke identisk fibel kendes fra Hersnap på Fyn, og fragmenter af flere hestefibler med seletøj eller indikationer på sådant findes også registreret i DIME fra flere egne af landet.<sup>58</sup> Støbeformsrester efter produktionen af rytterfibler er desuden blev fundet i bylag fra 800-tallets Ribe.<sup>59</sup> På smykket fra Bramslev savner rytteren dog både skjold og lanse, som det ses på fiblen fra Hersnap og modelrekonstruktionerne fra Ribe. Muligvis skal personen på Bramslevfiblen slet ikke gengive en rytter, men derimod en person stående bag hesten. I hvert fald synes de gennemgående linjer på hestens krop ikke afbrudt, hvor rytterens ben burde være og omvendt ses under hestens midte, præcis under den menneskelig overkrop som rager op over hestens ryg, et ekstra ben med en langstrakt fod.

En dobbeltskallet cirkulær skålfibel i Jellingstil (fig. 26h) skiller sig også ud blandt fiblerne fra pløjelaget. Denne er særligt iøjnefaldende, fordi sådanne fibler i gennembrudt arbejde typisk er voldsomt fragmenterede, når de findes i pløjelaget. Blandt de mindre fibelfragmenter fra lokaliteten stammer to-tre styk også fra en dobbeltskallet fibel, sandsynligvis fra samme ovale skålfibel. En lille fugleformet fibel viser desuden, at der fortsat i tidlig middelalder var aktivitet i området.

Enkelte fund er yngre, men langt den overvejende del af det øvrige fundmateriale fra pløjelaget kan også henføres til vikingetid/tidlig middelalder. Blandt disse fund findes flere usædvanlige genstande. Tre patricer til fremstilling af støbemodeller springer i øjnene: en torshammer (fig. 26e), en model til simple dyreslyngsfibler (fig. 26f) og et nyligt fundet stykke, som formentlig er en model til små cirkulære grubeemaljefibler (DIME 264521). Fire skjoldamuletter skiller sig også ud (fig. 26a-d). Små imitationer af skjolde, hvis bagside alle ved kanten af smykkeskiven rummer rester af en øsken i form af en gennemboret støbt flig placeret vinkelret på kanten. I et enkelt tilfælde ses resterne af en lille jernnitte i en gennemboring ved modsatte kant – måske rester af et sekundært øsken tilføjet på et slidt smykke?

Endelig findes der blandt pløjelagsfundene også et par fragmenter af bidselbeslag fra yngre vikingetid, en håndfuld små blytenvægte fra tidlig middelalder, tre vægtlodder som sikkert også stammer fra vikingetid eller tidlig middelalder og et lille stykke guldblik (fig. 26g). Guldstykket, som udgør et klip af en større genstand, er pyntet med flere pålagte, kurvede tråde og stammer formentlig fra



Figur 26. Udvalgte detektorfund fra pløjelaget:

- a-d) Skjoldamuletter (fra venstre X48, X153, X350 og X360);
- e) Patrice til torshamre (DIME 188268);
- f) Patrice til dyreslyngsfibler (DIME 188285);
- g) Klip af guldblik med pålagte tråde (X338);
- h) Dobbeltskallet cirkulær skålfibel med dyreslyng i Jellingstil (X341);
- i) Rytterfibel med hovedløs rytter (recent brud (X121)).

Foto: Nordjyske Museer.

et smykke eller lignende. Vægtmæssigt og rent visuelt er det imidlertid fragmenter af en imponerende ringnål, som ved siden af skattefundene dominerer fundmaterialet.

### Ringnål

Ringnålen, der er blevet hakket eller klippet i stykker og ringen forvredet i processen, er repræsenteret ved tre større fragmenter (fig. 27). Det største fragment vejer 74 g og endekuglerne, som synes massive, er lige godt og vel 2,5 cm i diameter. Kuglerne er dekoreret med et fladedækkende båndslingsornament med omløbende bånd af furer med indlagt niello, og ved overgangene til ringen ses små kraver pyntet med en enkelt snoet tråd af guld. På bagsiden er begge kugler fladtrykte i centrum, og det plan felt her er blankt. Ringnålen massive ring har rundt tværsnit og er 9 mm tyk, men udvides ved enderne til bratte kolbeformede afslutninger. I begge ender omkring kuglerne er ringens overside desuden dekoreret med fuglelignende aftegninger i niello. Yderst ved ringens kolbeender ses en zigzagget dobbeltstreg, hvis tre spidser peger mod ringens afslutning, mens stregerne i den modsatte ende løber ind under kuglerne. På den modsatte side af hver kugle kigger en lille fuglelignende figur ud, så det rent visuelt virker som om kuglerne dækker de centrale dele af et sammenhængende motiv. Fuglehovederne har karakterer som en siddende kragefugl set fra oven, måske en ravn, men i et helt simpelt udtryk. Rygsøjlen er en langsgående midterlinje, der ender i et hoved, som blot er udformet som en lille spids. På begge sider af søjlen ses oversiden af de stilistiske vinger, som er aflange ovaler udfyldt med streger, der imiterer de fjerklædte vinger.

Figur 27. De tre fragmenter af den store ringnål af ball-typen fundet ved Bramslev (fra venstre: X226, X223 og X303). De to endekugler er dekoreret med niello og påloddet guldtråd.

Foto: Nordjyske Museer.



Ringnålen tilhører Graham-Campbell's *Ball-type ring pins*, som er velkendte over store dele af vikingernes virkeområde.<sup>60</sup> Om denne type af ringnåle skriver Hårdh, at de oftere ses i depotfund i Norge og Sverige, og ofte sammen med kraftige armringe og halsringe af sølv, særligt samme type som disse optræder i ituklippet form i de to skattefund fra lokaliteten.<sup>61</sup> Skovmand skriver i 1942, at de er særlig udbredt i områder af England med norsk tilstedeværelse.<sup>62</sup>

Den karakteristiske slyngede ornamentik på ringnåleens kugler leder tankerne hen på en række af vikingetidens båndslingsornamenter, som ses på fx periodens cirkulære pladefibulaer. Dette motiv går også under betegnelsen "ringkædeornamentik" og knyttes sammen med Borrestilen.<sup>63</sup> Et fragment af et ringspænde af bronze med en lignende ornamentik, dog uden niello, blev gjort i 2007 ved Selsø Vesterby.<sup>64</sup> Det nærmeste parallelfund til ringspændet fra Bramslev fra det nuværende Danmark er ringspændet fra Møllerløkken ved Odense. Den specielle niellodekoration på Bramslevssmykkets ring går igen her, dog med et mere komplekst udtryk (fig. 28). Ligesom det var tilfældet på fragmenterne fra Bramslev, synes der at være

Figur 28. Ringnålen fra Møllerløkken.

Foto: CC-BY-SA Nationalmuseet, Søren Greve.



tale om to ovenfra sete fugle med halerne vendt ud mod ringens ender, og dele af kroppene, som her består af slyngede bånd, er dækket af kuglerne. På Ringnålen fra Møllerløkken ses yderligere to lignende fugle midt på ringdelen mellem de to kugler. Deres slyngede kroppe er flettet sammen og næbene vendt mod hver sin ende af ringen. Når ringnålen har siddet monteret i et stykke klæde, har kuglen på stykkets nål umiddelbart dækket store dele af fuglens kroppe midt på ringen, præcis som ved det ses på fuglene ved endekuglerne. Ornamentikken og udformningen af kugleafslutningerne på Møllerløkken-ringnålen er også lidt anderledes end på delene fra Bramslev. Kuglerne er ornamenteret med Jellingstilsdyr fremstillet med indlagt niello, ligesom på Bramslevsmykket. Dog er der på den glatte uornamenterede del indlagt en guldplade med filigran og dyr i Jellingestil. Afslutningen synes at være med indlagt guldbånd og ikke niello. Dog ses samme type af snoede pålagte guldbånd på denne.

Skovmand vurderede ved sin beskrivelse af fundet fra Møllerløkken, at stykket kunne stamme fra Norge.<sup>65</sup> Ved en gennemgang af Hårdhs oversigt over Sydsvenske Depotfund, Jan Petersens tidlige oversigt over Norske smykkefund og James Graham-Campbells oversigt over fund fra Skotland findes paralleller med indridsede ornamenter af Jellingdyr og geometrisk ornamentik og båndsløng, men i en anden kombination end den, der ses på Bramslevstykkerne.<sup>66</sup> På baggrund af de stilistiske ligheder med disse ringnåle må en tilnærmet datering af smykket fra Bramslev være slutningen af 800-tallet til slutningen af 900-tallet, og siden de karakteristiske niellodekorationer kun optræder på stykkerne fra Bramslev og Møllerløkken-ringnålen synes det oplagt at søge produktionsstedet et sted i det sydvestlige Skandinavien.

De tre stumper af den imponerende ringnål blev alle fundet i pløjelaget omkring langhus A428. Den ene dog 25 m længere mod øst. Det er dermed mest sandsynligt, at stykkerne oprindeligt har været deponeret i eller tæt ved denne bygning. At ringnålefragmenterne skulle have indgået i en af de to skattenedlægninger synes yderst tvivlsomt. De tre stykker skulle i så fald minimum have forskudt sig 18, 25 og 60 m østover og yderligere lidt sydover fra nedlægningsstedet, mens marken tilsyneladende i moderne tid altid er blevet pløjet i nord-sydgående retning.<sup>67</sup> Hvorvidt stykkerne oprindeligt er nedlagt samlet eller fx i flere stolpehuller i bygningen efterlader fundsituationen ikke mulighed for at afgøre.

## Bramslevskattene og bebyggelsen i perspektiv

Givet det forholdsvis beskedne areal undersøgt ved Bramslev er kun begrænsede dele af bebyggelsessporene på stedet formentlig undersøgt. Dette er i hvert fald tilfældet med grubehusbebyggelsen fra yngre jernalder-vikingetid, der ud fra ortofotos dækker flere hektar nordligt på marken. Idet langt hovedparten af sølvet i begge skatte blev fundet i pløjelaget over bebyggelsen, er tolkningen af disse i flere henseender tillige problematisk. Samles trådene tegner fundmaterialet alligevel et interessant omend broget billede af miljøet på stedet og nedlægningsstederne for skattene.

### Skattene

Betragter man mønterne, er sammensætningen i de to deponeringer nærmest identisk. Der er ikke blot stor overensstemmelse mellem den procentuelle fordeling af mønterne i forhold til deres oprindelsesområde. Lighederne understreges også af sammenfald på typeniveau. Det gælder ligesom for Hedeby mønterne (se skema ovenfor) også for de forskellige kontinentale mønter, der er til stede med de samme typer både i den nordlige og den sydlige koncentration. Den eneste undtagelse er, at de fem OAP alle er fundet i Skat 2. Forskellene mellem mønterne i de to koncentrationer er således så små, at det er meget sandsynligt, at de har samme oprindelse. Man er på den baggrund nødt til at genoverveje, om der er tale om en eller to nedlæggelser. Kan alle mønterne have været del af den samme deponering, som er trukket op fra deponeringsstedet i forbindelse med landbrugsarbejde? Kan en jordklump indeholdende mønter (måske til dels sammenkittede) være ført op til 50 m væk fra deponeringsstedet af landbrugsredskaber, for eksempel i forbindelse med harvning af jorden? Et tilsvarende spørgsmål er stillet i forbindelse med fund af en koncentration af romerske denarer på Smørengepladsen tæt ved et tidligere udgravet skattefund.<sup>68</sup>

Ved begge fundkoncentrationer blev der fundet sølv under pløjedybde, men konteksterne er usikre. Bortset fra en enkelt mønt, som lå et par cm dybere i toppen af stolpehullet med Skat 1, fandtes sølvet under pløjedybde begge steder øjensynligt udelukkende i dyregange. Begge steder sås dog også betydelige koncentrationer af sølv i bunden af pløjelaget. Denne fordeling er umiddelbart svært forenelig med en spredning skabt af landbrugsmaskineri i moderne tid. Det kan dog ikke med sikkerhed udelukkes, at der er sket en indledende forflytning af dele af en samlet deponering kort efter nedlæggelsen af bebyggelsen og en ny forstyrrelse af den nu opsplittede skat ved moderne pløjning. Dette ville dog umiddelbart

betyde, at en anseelig mængde sølv i så fald skulle have cirkuleret i pløjelaget i århundreder, hvilket ingen af sølvgenstandenes tilstand synes at afspejle. Tværtimod er mange genstande særdeles velbevarede – ikke mindst de tynde og ellers meget sårbare korsmønter. Desuden er de fem OAP ikke det eneste, som adskiller Skat 2 fra Skat 1. Skat 2 indeholder også fem små stykker af samme dobbelt-skallede fibel, der ikke er repræsenteret i Skat 1. Hertil kommer at brudsølvets størrelse også varierer de to deponeringer imellem. Der synes altså efter alt at dømme faktisk at være tale om to deponeringer nedlagt på samme bebyggelse på samme tid eller med meget kort interval – en “dobbelt-skat” om man vil.

Dobbelt-skatte er et begreb, der optræder i litteraturen.<sup>69</sup> Det er desværre meget dårligt defineret og synes at kunne dække alt fra en deponering i to eller flere beholdere (fx Assens i tre beholdere) til to (eller flere) skatte deponeret nogenlunde samtidig indenfor et område. I visse situationer virker det ikke overbevisende at udnævne to skattefund som en enhed. Det gælder fx skattene fra Grågård og Pilhus, der er deponeret 250 m fra hinanden. Selvom de begge er domineret af dirhemer, men også indeholder halvbrakteater, så er der alligevel betydelige forskelle i forholdet mellem mønttyperne i de to skatte. Det synes mere frugtbart at diskutere deponeringerne individuelt, men i deres kontekst.<sup>70</sup> Mønterne fra Bramslev er så ensartede i typesammensætning, at de må være resultatet af samme værdiakкумуляtion. Hvis der, som det ser ud, ved Bramslev er foretaget to deponeringer, er det besnærende at forestille sig, at de kan være nedsat ved samme lejlighed i forbindelse med hvert sit hus.<sup>71</sup>

Som ved langt den overvejende del af vikingetidens sølvdeponeringer fortaber den præcise årsag bag nedgravningen af sølvet ved Bramslev sig i tågerne. Kombination af de mange små stykker brudsølv med de mange hele og ikke testede mønter, tyder umiddelbart på, at der er tale om nedlagte værdier, som har været til brug i en kombinationsøkonomi med brug af både brudsølv og mønter, hvor mønter har større handelsmæssige betydning i deres egentlige form, frem for den sølvvægt de repræsenterer.<sup>72</sup> Dette udelukker dog ikke fx et religiøst motiv bag deponeringerne.

Den ituklippede dobbelt-skallede fibel fra Skat 2 udgør et interessant tilfælde, idet der fra flere skatte foreligger hele luksuriøse paralleller i både guld og sølv.<sup>73</sup> I Bramslev indgår fibelstykkerne i et skattefund, hvor alle dele uanset tidligere funktion forekommer reduceret til værdier relateret til brudsølvøkonomien. Igen udelukker dette dog ikke, at deponeringerne har haft sakral karakter, som det måske har været tilfældet for de intakte paralleller fundet i fx

Tolstrupskatten og Fæstedskatten.<sup>74</sup> Fra det nuværende Danmark kendes dog også en række eksempler på ituklippede filigransmykker i stil med fiblen fra Bramslev Skat 2. Omø-skatten fundet med metaldetektor i 2015 omfatter mønter af samme type som dem fra Bramslevskattene og ituklippede smykker.<sup>75</sup> Blandt smykkerne var et helt korsformet hængesmykke af sølv og fragmenter af flere af samme slags. Alle i øvrigt lig typen, der kendes fra det store Hiddensee-skattefund, der her dog er i guld. I Hårdhs katalog til hendes publikation *Wikingerzeitliche Depotfunde aus Südschweden*<sup>76</sup> er oplyst en række skattefund fra Sydsverige, hvoraf flere også indeholder fragmenter af smykker i samme stil. Her kan fremhæves skattefundet fra Södra Sandby kirkebakke nær Lund. Dette store fund indeholder både fragmenter og flere hele genstande, og blandt fragmenterne optræder flere fragmenter af filigransmykker af cirkulære dobbeltskallede skålfibler og tillige armringsfragmenter lig stykker fundet i Bramslev. Dette skattefund har en T.p.q. på 983.<sup>77</sup> Ituklippede filigransmykker ses ligeledes i det mindre skattefund fra Grönby i Skåne, hvis T.p.q. er 1024.<sup>78</sup>

#### Flere deponeringer

Selvom tolkningen af spredte enkeltliggende genstande i pløjelaget naturligt er forbundet med store tolkningsmæssige udfordringer, så må også fragmenterne af den store fine ringnål, som tidligere omtalt, anses for at være bevidst nedlagt. Alene deres størrelse taler for, at de ikke kan være tilfældigt tabt, uden at de let har kunnet genfindes. Med en samlet vægt på næsten 200 g må de i øvrigt have repræsenteret en anseelig værdi, hvorfor de næppe blot blev efterladt uden grundig eftersøgning, i fald de faktisk blev tabt.

Betragter man de øvrige detektorfund fra bebyggelsesområdet kan det ikke udelukkes, at dele af dette materiale også repræsenterer bevidst nedlagte objekter. I hvert fald er både enkelte fund og selve sammensætningen usædvanlig. Sammenlignet med de fundrige bebyggelser ved Limfjorden længere nordover er fundene fra særligt yngre germansk jernalder og middelalderen påfaldende få.<sup>79</sup> Det kan ikke med det nuværende undersøgelsesniveau antages, at detektormaterialet fra lokalområdet er helt repræsentativt, men forskellen er så markant, at der til en vis grad må være tale om et reelt fænomen. Cirkulationen af visse små metalgenstande synes altså øget mærkbart i vikingetiden. Blandt fundene fra vikingetiden er det særligt den fine rytterfibler og frekvensen af to genstandstyper der springer i øjnene – skjoldamuletterne og patricerne til fremstillingen af smykker.

I forbindelse med sine studier af vikingetidsamuletter kortlagde Bo Jensen i midten af 00erne skjoldamulettens udbredelse i Skandinavien og Vesteuropa og fandt dengang, at i alt 73 registrerede småskjolde, hvis primære brugsperiode synes at have været fra 900 til 1120, havde en udpræget østlig udbredelse med en tyngde i Uppland i Sverige, samt at fundbilledet i høj grad var domineret af eksemplarer af sølv. Faktisk var næsten trefjerdedele af de kortlagte skjolde af sølv.<sup>80</sup> Dette fundbillede er imidlertid efter alt at dømme langt henad vejen et udtryk for den forskelligartede tilgang til metaldetektering i Skandinavien, snarere end et regulært udtryk for typens oprindelige spredning. Af samme grund er stykker af bronze på hans spredningskort langt overrepræsenteret i Danmark i forhold til sølvamuletterne, som har massiv tyngde i Sverige. En nyoptælling viser, at der i Nationalmuseets danefæregister pt. er registreret 57 små skjoldamuletter fra danske grund: 40 af bronze og 17 af sølv. De findes spredt over stort set hele landet, men hele 33 stk. er fra Jylland, og langt hovedparten er fundet ved metaldetektering fra Viborg-egnen og nordover. I enkelte tilfælde er der registreret et par eksemplarer på samme plads, men kun ved Tissø er der pt. registreret fire som ved Bramslev. Også patricerne til smykkefremstilling er voldsomt overrepræsenteret i forhold til normen. Til eksempel blev der i 2019 ved en analyse af de mest fundrige detektorlokaliteter i Aalborgs opland, hvor en stor koncentration af regionens mest fundrige detektorpladser findes, kun påvist modeller til finere metalhåndværk på tre lokaliteter og i alle tilfælde kun et enkelt eksemplar. Denne undersøgelse omfatter vel at mærke flere fundlokaliteter, hvorfra der foreligger mere end hundrede fund fra yngre jernalder og vikingetid.<sup>81</sup>

Overrepræsentationen af de specielle genstande afspejler dermed sandsynligvis enten hyppigere cirkulation af sådanne artefakter på Bramslevbebyggelsen end på regionens øvrige bebyggelser eller et afvigende forbrugsmønster, som har ledt til øget deponering af disse typer på netop dette sted. Med tanke på sølvdeponeringerne er det fristende at hælde mod sidstnævnte tolkning. Uanset årsagen, synes det klart, at ikke kun det nedlagte sølv adskiller Bramslevbebyggelsen fra den gængse nordjyske landbebyggelse i vikingetiden.

### Bebyggelsen

Modsat ovenomtalte billede tegnet af fundmaterialet fra pladsen fremstår de afdækkede dele af bebyggelsen, med enkelte undtagelser, som man ville forvente det på en ordinær landbebyggelse.

Bygningen A425 indikerer, at i hvert fald en gård allerede eksisterede på stedet i århundreder forud for vikingetiden. Ingen fund hverken fra det dårligt bevarede langhus, de omkringliggende anlæg eller pløjelaget i området synes indtil videre at adskille denne ældre bebyggelse fra de øvrige landbebyggelser i regionen. Selvom dele af fundmaterialet fortsat synes sammenlignelige med fundsituation på almindelige agrare landbebyggelser, forekommer situationen i nogen henseender forandret i vikingetiden. Rent arkitektonisk er grundridsene i langhusene A428 og A429 fint i linje med jyske byggeskikke i vikingetid, omend bygningernes længde er forholdsvis beskedne i forhold til mange af de veldokumenterede huse fra syd- og vestjyske bebyggelser. De buede vægge, tagbærende konstruktioner og placeringen af de yderste sæt tagbærende stolper i gavlene har sine bedste paralleller i de yngste langhuse af Sædding-typen, som med små variationer kendes fra en række jyske lokaliteter fra 900-tallet.<sup>82</sup> Bramslevhusenes begrænsede størrelse i forhold til jævn gamle sydvestjyske langhuse følger en generel nordjysk tendens som kan følges helt tilbage fra ældre jernalder og som formentlig i vid udstrækning afspejler erhvervsmæssig variation.

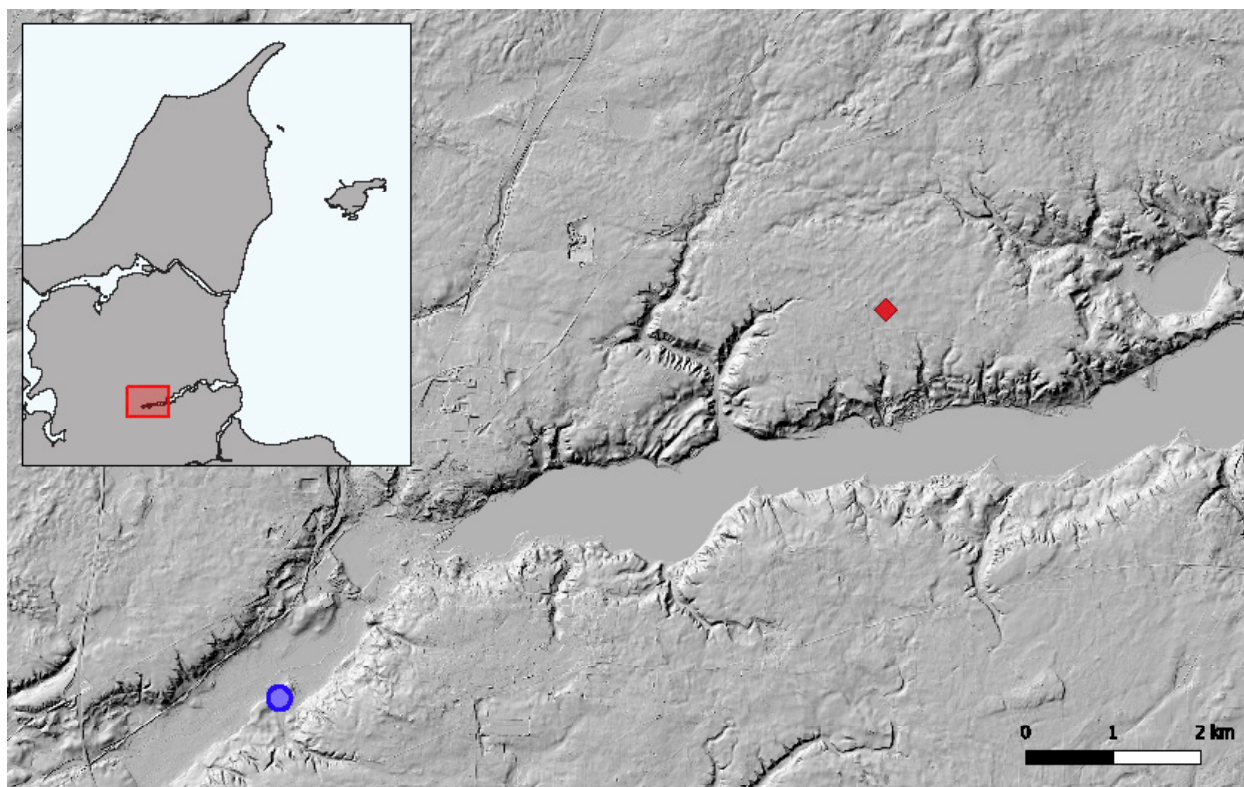
Langhus A423 med skattedeponering 1 synes klart at tilhøre samme tradition som ovennævnte, men afviger ved sin beskedne længde og de mærkværdige tilstødende hegnsforløb. Desuden synes den markante placering på en lille forhøjning og det tilstødende aktivitetsområde med de mange kogegrubelignende gruber og den mulige brønd også påfaldende. Omend i væsentlig mere beskedne målestok, leder de mange ildskørnede sten tanker henimod de store stendynger fundet ved foden af bebyggelserne ved Fredbjerg og Mysselhøjgård ved Lejre, der muligvis skal opfattes som udenørs religiøse arenaer.<sup>83</sup> Det lille indhegnede område op ad husets sydside kunne tolkes i samme retning og skal måske betragtes på lige fod med arealerne omkring de små indhegnede bygninger, som kendes fra bl.a. Bejsebakken i Aalborg og Tissø og Strøby Toftegård på Sjælland. Bygninger der er blevet tolket som førkristne kulthuse.<sup>84</sup> Endelig kan det i øvrigt ikke udelukkes, at der oprindeligt har ligget en gravhøj, hvor hus A423 blev opført. Brandpletter lig de to fundet henholdsvis nordligt og sydligt på forhøjningen med det lille langhus, vil i det nordjyske landskab oftest være at finde ved foden af gravhøje, og betragter man fordelingen af de mange høje i nærmiljøet og den lokale topografi forstærkes denne fornemmelse. Står man på stedet synes den lille top tillige at udgøre det mest oplagte sted for en placering af en høj i nærområdet. Selv uden en gravhøj ligner den lille forhøjning, som tidligere nævnt,

faktisk en overpløjet én af slagsen. En lignende situation er for nylig blevet iagttaget ved det lille kulthus på Grønhøjgårdgravpladsen sydøst for Aalborg. Muligvis har der været tale om bygninger anlagt ovenpå ældre planerede gravhøje, som det fx synes at være tilfældet ved hus VIII på Fredshøjbebyggelsen ved Lejre.<sup>85</sup> I Sydskandinavien har et sådant fokus på at bygge højt og synligt efter alt at dømme været et gennemgående træk ved flere af de førkristne kulthuse og mange af periodens halbygninger.<sup>86</sup> Ophøjede bygninger ses også omtalt i flere sagaer og i Beowulfkvadet, hvor dette specifikke træk almindeligvis ses fremhævet ved haller eller hellige anlæg. Olaf Olsen har med reference til høje bygninger omtalt som "hørg" i *Völuspá* and *Grímnismál*, argumenteret for at sådanne skal opfattes som videreudviklinger af det udendørs hørg.<sup>87</sup>

Et lidt udvidet perspektiv afslører, at Bramslevs specielle karakter i vikingetiden muligvis skal søges i bebyggelsens særlige beliggenhed. Ikke alene har den ligget beskedne 1,2 km fra Mariagerfjord med let tilgang til denne via flere dale, men med en central placering midt i et højtliggende ressourceområde afgrænset af fjorden og de høje kystskrænter mod syd og de stejle tunneldale ved Hjerritsdal, og mod henholdsvis øst og vest har man herfra for-

Figur 29. Fyrkat (blå) og Bramslevbebyggelsen (rød) ved Mariagerfjord.

Baggrundskort:  
Klimadatastyrelsen.



holdsvis let kunnet kontrollere et lokalområde, som på det nærmeste udgjorde et naturligt forsvarsanlæg. Ved fjorden er der vid udsigt helt ind til bunden af denne, hvor Fyrkat har ligget og mange kilometer i vestlig retning ud mod den langstrakte fjords munding. Med denne placering har man fra Bramslevbebyggelsen på sikker afstand kunnet overvåge trafikken på fjorden og alarmere Fyrkat i god tid, hvis en fremmed flåde var på vej ind mod borgen. Det forekommer på denne baggrund oplagt, at man fra Fyrkat må have ønsket at opretholde kontrol med stedet. Det kan ikke udelukkes, at det nedlagte sølv i Bramslev oprindeligt udgjorde en brik i dette spil og rent faktisk kom direkte fra borgen.<sup>88</sup>

### Konklusion

Med tanke på sølvdeponeringerne og de øvrige særtræk kan der næppe herske tvivl om, at Bramslev i vikingetiden har været mere end blot en ordinær agrar bebyggelse. Præcis i hvilke henseender, området har været specielt, står mindre skarpt. En vis tilknytning til Fyrkat synes som nævnt sandsynlig, og som fundbilledet tegner sig, er det desuden fristende at betragte sølvet og de øvrige specielle fund som udtryk for en særlig intens deponeringsaktivitet og det lille højt beliggende hus A423 med Skat 1 som centralt i denne henseende. Måske stedet har fungeret som det lokale hørøg eller hov.

Når man ser bort fra den store mængde gravhøje i landskabet omkring Bramslev, hvis oprindelse for hovedpartens vedkommende formentlig skal søges i bronzealderen, er der indtil videre intet der signalerer, at lige netop dette lille hjørne af Sydøsthimmerland har skilt sig ud fra naboområderne forud for vikingetiden. Omvendt indikerer vandmøllerne i dalene og Bramslevgård mod sydvest, at lokalområdet også i århundrederne efter vikingetiden fortsat var base for en velstående slægt. Med tanke på de beskedne indslag af middelalderlige fund i detektormaterialet fra markerne omkring vikingebebyggelsen, forekommer det ikke sandsynligt, at efterfølgeren til vikingetidens bebyggelse skal søges i nærområdet omkring fundstedet for skattene. Med vort nuværende kendskab til området skal sporene efter den senere bebyggelse snarere søges på markerne længere mod syd og Bramslevgård derfor muligvis betragtes som et relikv af den seneste fase af denne bebyggelse.

## Summary

In 2022, the detectorist Jane Foged-Mønster, together with colleagues from the Nordjysk Detektorforening, identified two closely situated hoards at Bramslev, approximately 8 km north-east of the ring fortress Fyrkat at Hobro. The findspot is located on elevated terrain roughly 1.2 km north of Mariagerfjord. In 2017 dispersed pit-houses were recorded across an area of 4.5 hectares on the field in question. The hoards were recovered in the north-eastern part of this settlement area.

With financial support from the Danish Agency for Culture and Palaces, the museum followed up on the discovery of the hoards by investigating a larger area surrounding the deposition sites, thereby mapping parts of a settlement dating to the Late Germanic Iron Age and the Viking Age. Within the 5,350 m<sup>2</sup> excavation area, traces of seven longhouses, nineteen pit-houses, and a range of other archaeological features were recorded.

Both hoards comprise coins as well as hack-silver, amounting in total to 176 more or less complete coins and 96 additional silver fragments. The composition – particularly of the numismatic material, which includes Danish half-bracteates, Continental European pennies, and Kufic dirhams – is so homogeneous that the two hoards are assumed to derive from the same accumulation of wealth dating to the late tenth century (*terminus post quem* AD 985). The majority of the silver was recovered from the plough soil, though it was markedly concentrated around the deposition sites. Hoard 1 was located in the northern part of the investigated area and appears to have been deposited within a small, solidly constructed longhouse with curved walls (A423), situated on a slight but well-defined elevation. Approximately 50 m further south, the deposition site of Hoard 2 was identified. Traces of several buildings were observed in the area; however, it was not possible to associate the silver deposit with any specific structure.

Among the other detector finds from the plough soil, several objects are particularly noteworthy. These include, for example, three dies for the production of jewellery and no fewer than four small shield-shaped amulets. Especially striking are three fragments from a large ball-type ring pin. The fragments of this silver ornament, decorated with niello and applied gold threads, appear to have been deposited in the southern part of the investigated area, where excavations revealed two substantial longhouses.

In light of the silver hoards and the other distinctive detector finds from the area, there can be little doubt that Bramslev in the

Viking Age constituted more than a typical agrarian settlement. The precise nature of its special character remains less clear. A certain association with the Fyrkat fortress seems likely, and given the overall pattern of finds, it is furthermore tempting to interpret the silver and the other exceptional objects as evidence of particularly intensive depositional activity. Furthermore, the small, elevated house A423 containing Hoard 1 seems to have occupied a central role in this regard. Perhaps, it functioned as a hov/hof (Old Norse for sacred building).

## Noter

- 1 Skovmand 1942; Christiansen 2013; Grundvad & Ejstrud 2017; Ingvarrdson 2024.
- 2 Se fx Graham-Campbell 1995.
- 3 Trap Danmark 2017, 293.
- 4 Tak til Natur- & kulturguide Lars Bøgh og mølleforsker Lise Andersen for information om møllen ved Kongsvad.
- 5 Poz-185676 R\_Date(1180,30); Poz-184848 R\_Date(1145,30); Poz-185677 R\_Date(1110,30). Dateringen beror på en kombination af de tre dateringer og er kalibreret vha. OxCal 4.4.4. til 776-978 AD ved 95,4% sandsynlighed.
- 6 Poz-184881 R\_Date(1055,30); Poz-185670 R\_Date(1085,30); Poz-184845 R\_Date(1060,30). Dateringen beror på en kombination af de tre dateringer og er kalibreret vha. OxCal 4.4.4. til 973-1024 AD ved 85,6% sandsynlighed.
- 7 Poz-184796 R\_Date(1100,30); Poz-184840 R\_Date(1145,30); Poz-184841 R\_Date(1085,30). Dateringen beror på en kombination af de tre dateringer og er kalibreret vha. OxCal 4.4.4. til 892-992 AD ved 95,4% sandsynlighed.
- 8 Poz-184846 R\_Date(1170,30), 772AD (95,4%) 974AD; Poz-185673 R\_Date(1085,30), 892AD (95,4%) 1021AD; Poz-184865 R\_Date(1290,30), 660AD (95,4%) 776AD.
- 9 Madsen 2014, 274.
- 10 Poz-185683 R\_Date(1215,30): 771AD (82,0%) 890AD; Poz-184860 R\_Date(1135,30); 771 AD (82,0%) 890 AD. Et tredje stykke trækul fra samme stolpehul blev dateret til stenalderen og betragtes som "forurening" Poz-184859 R\_Date(8510,30).
- 11 Poz-184852 R\_Date(1265,30); Poz-184853 R\_Date(1100,30). En kombination af de to dateringer er kalibreret vha. OxCal 4.4.4. til 702-879 AD ved 94,5% sandsynlighed. En tredje datering lyder 879 AD (93,6%) 996 AD (Poz-184854 R\_Date(1115,30)).
- 12 Poz-185667 R\_Date(1060,30); Poz-184842 R\_Date(1080,30); Poz-184863 R\_Date(1060,30). Dateringen beror på en kombination af de tre dateringer og er kalibreret vha. OxCal 4.4.4. til 973-1024 AD ved 85,7% sandsynlighed.
- 13 Sarauw 2019, 80.
- 14 Sarauw 2019, 91 ff.
- 15 Madsen 1991, 221.
- 16 Poz-184843 R\_Date(1065,30); Poz-185669 R\_Date(1130,30); Poz-184844 R\_Date(1095,30). Dateringen beror på en kombination af de tre dateringer og er kalibreret vha. OxCal 4.4.4. til 893-995 AD ved 95,4% sandsynlighed.

- 17 Grube A252: Poz-184867 R\_Date(1130,30), 875AD (88.9%) 994 AD; Poz-184879 R\_Date(1125,30): 875 AD (90.6%) 995AD; Poz-184880 R\_Date(1105,30), 885 AD (93.4%) 996 AD. Grube A254: Poz-184861 R\_Date(1185,30), 771 AD (86.5%) 899AD; Poz-184882 R\_Date(1170,30), 772 AD (73.9%) 901AD, 916AD (21.6%) 974AD; Poz-184862 R\_Date(1145,30), 827 AD (89.6%) 990AD. Grube A273: Poz-184855 R\_Date(1240,30), 679 AD (39.6%) 747 AD, 758 AD (55.9%) 880 AD; Poz-184856 R\_Date(1030,30), 973 AD (87.4%) 1047 AD; Poz-185682 R\_Date(1140,30), 870 AD (82.0%) 992 AD.
- 18 Andersen 1963.
- 19 Hårdh 1976 og 1996.
- 20 Jensen et al. 1992, 55.
- 21 Hårdh 1996, 45.
- 22 Hårdh 1996, 50.
- 23 Hårdh 1996, 68.
- 24 Jensen et.al. 1992, 55.
- 25 Heynowski 2020, 79.
- 26 ROM 3622; NM FP 15760.4-13 og .16.
- 27 Klæsøe 2002, 86ff.
- 28 KMMS inv.nr. FP 15760.4-13 og .16
- 29 North 1994.
- 30 KNV 00157
- 31 FP11388.5: umayyade - Hisham ibn 'Abd al-Malik, Wasit, samt FP11388.6, FP11401.7-8, FP16634.7.
- 32 FP11401.4.
- 33 FP11401.5.
- 34 FP12912.2.
- 35 NM C 43098-43099.
- 36 Museum Vest; Ribe ASR 5M73D, Sct. Nicolaj Gade 10.  
[https://sol.musvest.dk/sol\\_index.php?mode=thumbnail&antal=21&search=ASR%205M73D](https://sol.musvest.dk/sol_index.php?mode=thumbnail&antal=21&search=ASR%205M73D) besøgt 27.04.2026).
- 37 Sarauw 2019, 375
- 38 Roesdahl 1977, 34.
- 39 Grundvad & Knudsen 2017, 42ff.
- 40 Pedersen et al. 2014.
- 41 Grundvad & Knudsen 2017, 46.
- 42 For eksempler se Grundvad & Knudsen 2017.
- 43 Hårdh 1996, 31. von Heijne 2004, fig. 6.7 om vægtforholdet mellem mønter og andet sølv.
- 44 Hårdh 1996, 86.

- 45 Møntbestemmelserne er foretaget af Line Bjerg i forbindelse med udstilling af skatten i Aalborg. Der er ikke gjort forsøg på sammensætning af fragmenter.
- 46 Malmer 1966 og revision af kronologi i Malmer 2002.
- 47 Malmer 2023; Moesgaard 2015.
- 48 Kilger 2000. Se dog også Kilger & Moesgaard 2008.
- 49 Moesgaard 2015, 73.
- 50 Hävernicks 1935. Se også Ilisch 1990, spec. s. 143 og Ilisch 2000, s. 15 for revision af Hävernicks dateringer.
- 51 Hatz 1961.
- 52 Moesgaard 2015, 21.
- 53 Ilisch 2013
- 54 Kluge 1991, type 128; Dannenberg type 883.
- 55 Jonsson & van der Meer 1990, s. 104.
- 56 von Heijne 2004, fig. 5.5 og s. 216-217.
- 57 Moesgaard 2015, tab. I.10 og I.18.
- 58 Beck 2019; DIME 74580, DIME 135580, DIME 215115, DIME 222504.
- 59 Feveile 2006, 165.
- 60 Graham-Campbell, 1987.
- 61 Hårdh 1996, 149.
- 62 Skovmand 1942, 85
- 63 Klæsøe 2002, 87.
- 64 MFG 407/07.
- 65 Skovmand 1942, 86.
- 66 Petersen 1928; Hårdh 1976; Graham-Campbell 1995.
- 67 Christiansen 2024, 28.
- 68 Horsnæs 2013.
- 69 Opsummering i Moesgaard 2015, 83-85.
- 70 Ingvardson 2024, 161 om Blykobbegård-skatten som én deponering i to beholdere.
- 71 Ingvardson 2024, 172-179 om forhold mellem huse/bosættelser og skatte.
- 72 Se fx Ingvardson 2012, 284; Hårdh 1996; Moesgaard 2015.
- 73 Se. fx Skovmand 1942; Grundvad & Knudsen 2017.
- 74 Grundvad & Knudsen 2017, 40ff.
- 75 Poulsen 2015.
- 76 Hårdh 1976.
- 77 SHM 6992/6997. Hårdh 1976, 67 og Hårdhs katalog 1996, 130f. von Heijne 2004, fund 1.139; udførlig møntliste i CNS 3.4.30. T.p.q. = forkortelse for "Terminus post quem", hvilket i denne sammenhæng referer til tidligst mulige deponeringsår.

- 78 SHM 2185. Hårdh 1997, 46; von Heijne 2004, fund 1.35; udførlig møntliste i CNS 3.1.28.
- 79 Christiansen 2017; Beck *et al* 2019.
- 80 Jensen 2008, 55-58.
- 81 Beck *et al* 2019.
- 82 Hansen *et al* 1991; Jørgensen & Eriksen 1995.
- 83 Christensen 2015
- 84 Bech & Schultz 2025, 30ff; Jørgensen 2003, 191; Sarauw 2019, 57-58.
- 85 Christensen 2015.
- 86 Beck & Schultz 2025, 28ff; Duczko 1997, 78; Jørgensen 2002, 231; Larsson & Lenntorp 2004, 3; Østergaard Sørensen 2022, 97.
- 87 Olsen 1966, 106
- 88 J.C. Moesgård har fx argumenteret for at Harald Blåtand gennemførte spredningen af korsmønterne via stormænd (Moesgård 2015).
- 89 Omø: Poulsen 2015. Antal af hver type er baseret på oplysninger i KMMS' registrant for FP 15554, 15574 og 15575; Grågård, Pilhus, Baldringe, Vålse, Strandby, Södra Sandby I og Harndrup: Procentsatserne fra skattefundene stammer fra Moesgaard 2015, tab. I.10; Kulhusgården: von Heijne 2004, kat. 4.4, antal efter KMMS FP 248. I skema og diagram er kun medtaget skattefund omfattende over 50 mønter, hvoriblandt der er både CD og CC, da de mindre fund kan udvise en alt for stor usikkerhed i procentberegninger.

## Litteratur

- Andersen, H., 1963: Smeden i Lejre. *Skalk*, s. 8-10.
- Beck, A. S. & Schultz, M. K. 2025: The settlement at Strøby Toftegård: Structure, dating and development. I: A. S. Beck, M. K. Schultz & J. Ulriksen (red): *Strøby Toftegård: Hall, Hierarchies and Social Dynamics in Late Iron Age and Viking Age Denmark*. Pre-Christian Cult Sites, Vol. 2. Oxford, s. 21-64.  
<https://doi.org/10.2307/jj.37089676.5>
- Beck, M. 2019: Vikingefyrsten. Dragtsmykke fra Hersnap og gravudstyr fra Ladby. I: K. R. Sørensen (red.): *Fund Fortæller. Nye arkæologiske fund på Fyn*. Arkæologi Sydfyn 2019, s. 49-54.
- Beck, M. R., Christiansen, T.T. & Henriksen, M.B. 2019: *Fynske og nordjyske metalrige pladser 400-1100 e.Kr. Katalog, From Central Space to Urban Place*. Centrum, Rapport nr. 7, 2019.
- Christiansen, T.T. 2013: På skattejagt. Vikingesølv fundet ved Sdr.Tranders kirke. *Årbog 2012. Nordjyllands Historiske Museum*, s. 95-98.
- Christiansen, T.T. 2017: *The Productive Limfjord Region in perspective: A Study of Metal Detecting Sites and Socioeconomic Development in Denmark, AD 400-1150*. Unpublished PhD thesis. Aarhus University.
- Christiansen, T.T. 2024: Bramslevskattene - en foreløbig status. *Nordisk Numismatisk Unions Medlemsblad*. Nr. 1 januar 2024, s. 24-29.
- Christensen, T. 2015: *Lejre bag myten: De arkæologiske udgravninger*. Jysk Arkæologisk Selskabs Skrifter 87. Højbjerg.
- CNS: *Corpus Nummorum Saeculorum IX-XI qui in Suecia reperti sunt/Catalogue of Coins from the Viking Age found in Sweden* 3. Skåne, vol. 1. Åhus - Grönby, Stockholm 1985 og vol. 3. Maglarp - Ystad, Stockholm 1987
- Dannenberg, H. 1876-1905: *Die deutschen Münzen der sächsischen und frankischen Kaiserzeit I-III*. Berlin.
- Duczko, W. 1997: "Gamla Uppsala – svearnas maktcentrum i äldre och nyere forskning." I: J. Callmer & Rosengren (red.): "...GICK GRENDEL AT SÖKA DET HÖGA HUSET...". *Arkeologiska källor till aristokratiska miljöer i Skandinavien under yngre järnålder. Rapport från ett seminarium i Falkenberg 16-17 november, 1995*. Halmstad, 71-82.
- Feveile C. 2006 (red.): *Ribe Studier. Det ældste Ribe. Udgravninger på nordsiden af Ribe Å 1984-2000*. Bind 1.2. Jysk Arkæologisk Selskab. Højbjerg, s. 165.
- Graham-Campbell, J. 1987: Western penannular brooches and their Viking Age copies in Norway: a new classification. I: J. E. Knirk

- (red.): *Proceedings of the Tenth Viking Congress. Universitetets Oldsaksamling Skrifter. Ny rekke. No. 9.* Oslo: Oldsaksamlingen, s. 231–246.
- Graham-Campbell, J. 1995: *The Viking-Age Gold and Silver of Scotland (AD 850-1100).* National Museum of Scotland, BAS Printers Limited, Over Wallop, Hampshire.
- Grundvad, L. & Ejstrud, B. 2017: The Fæsted Hoard: The Find and its Context. I: A. Pedersen & S. Sindbæk (red.): *Viking Encounters. Proceedings of the Eighteenth Viking Congress, Denmark, August 6-12 2017.* Aarhus, s. 517-528.  
<https://doi.org/10.2307/j.ctv34wmrzq.41>
- Grundvad, L. & Knudsen, M. 2017: Fæstedskatten - dynastisk guldsmedekunst i 900-årenes Danmark. *By, Marsk og Geest* vol. 29 - Kulturhistorisk tidsskrift for Sydvestjylland, Forlaget Liljebjerget, s. 30-50.  
<https://doi.org/10.7146/bmg.v29i1.132496>
- Hansen, T.E, Hvass, S. & Mikkelsen, D.K. 1991: Landbebyggelserne i det 7. århundrede. I: P. Mortensen & B. Rasmussen (red): *Fra Stamme til Stat 2.* Jysk Arkæologisk Selskabs Skrifter XXII: 2. Højbjerg, s. 17-27.
- Hatz, V. 1961: Zur Frage der Otto-Adelheid-Pfennige. Versuch einer Systematisierung auf Grund der schwedischen Fundmaterials, *Commentationes de Nummis Saeculorum IX-XI in Suecia repertis* 1, p. 107-144.
- Heynowski, R. 2020: *Bestimmungsbuch Archäologie 5 - Gürtel erkennen, bestimmen, beschreiben.* Deutscher Kunstverlag GmbH, Berlin München.
- Horsnæs, H.W. 2013: *Crossing boundaries. An analysis of Roman coins in Danish contexts. Vol. 2: Finds from Bornholm,* PNM vol. 18:2, Copenhagen.
- Hävernack, W. 1935: *Die Münzen von Köln vom Beginn der Prägung bis 1304.* Köln.
- Hårdh, B. 1976: Wikingerzeitliche depotfunde aus Südschweden. *ACTA Archaeologica Lundensia, Series in 8°, n6°,* Stockholm.
- Hårdh, B. 1996: *Silver in the Viking Age - A Regional-Economic Study.* Almquist & Wiksell International. Stockholm.
- Ilisch, P. 1990: Zur Datierung der in nordischen Funden vorkommenden ottonischen Münzen von Köln, *Nordisk Numismatisk Årsskrift* 1983-84, s. 123-144.
- Ilisch, P. 2000: *Die Münzprägung in Herzogtum Niederlothringen,* *Jaarboek voor Munt- en penningkunde* 84-85, s. 1997/8.

- Ilisch, P. 2013: De tidligste Otto Adelheid-mønter - foreløbige bemærkninger på grundlag af Strandby-skatten. *Nordisk Numismatisk Unions Medlemsblad* 2013/4, s. 100-107.
- Ingvardson G. 2012: Nørremølle - the largest Viking age silver hoard of Bornholm (Denmark). *The Journal of Archaeological Numismatics* Vol. 2. European Centre for Numismatic Studies Bruxelles, s. 281-347.
- Ingvardson, G.T. 2024: *The Hoarding Vikings*. Routledge.  
<https://doi.org/10.4324/9781032647760>
- Ingvardson, G.T. i tryk: Appendix 2. Otto-Adelheid Pennies (OAP) and the chronology of the issues, i: Horsnæs, H.W., Ingvardson, G.T. Hartvig, A.: *Errested - A Viking Age Hoard and its Landscapes*, Publications from the National Museum.
- Jensen, B. 2008: *Vikingetidssamuletter og deres anvendelse i Skandinavien og Vesteuropa*. Phd-afhandling i forhistorisk arkæologi ved Københavns Universitet.
- Jensen J.S., Bendixen K., Liebgott N-K., Lindahl F. 1992: *Danmarks middelalderlige skattefund c. 1050-1550 Del 1*. Det Kongelige Nordiske Oldskriftselskab. København.
- Jonsson, K. & van der Meer, B. 1990: Mints and Moneyers c. 973-1066, i: K. Jonsson, (red.): *Studies in Late Anglo-Saxon Coinage, In memory of Bror Emil Hildebrand*, Stockholm 1990, s. 47-136.
- Jørgensen, L. 2002: "Kongsgård – kultsted – marked. Overvejelser omkring Tissøkompleksets struktur og funktion." I: C., Raudvere, A. Andrén & K. Jennbert (red.): *Plats och Praxis: Studier av nordisk förkristen ritual. Vägar til Midgård 2*. Lund, s. 215-247.:
- Jørgensen, L. 2003: Manor and market at Lake Tissø in the Sixth to the Eleventh Centuries: The Danish 'Productive' Sites. I: T. Pestell & K. Ulmschneider (red.): *Markets in Early Medieval Europe. Trading and 'Productive' Sites 650-850*. London, s. 175-207.  
<https://doi.org/10.2307/j.ctv138wtdg.21>
- Jørgensen, L.B. & Eriksen, P. 1995: *Trabjerg. En vestjysk landsby fra vikingetiden*. Jysk Arkæologisk Selskabs Skrifter XXXI:1. Højbjerg.
- Kilger, C. 2000: Pfennigmärkte und Wahrungslandschaften. Monetarisierung in sächsisch-slawischen Grenzland ca. 965-1120. *Commentationes de Nummis Saeculorum IX-XI in Suecia repertis*, n.s. 15. Stockholm.
- Kilger, C. & Moesgaard, J.C. 2008: Sachsenpfennig i Grisebjerggårdfyndet (tpq 942/3) – en ny pusselbit i den tyske mynthistorien, *Nordisk Numismatisk Unions Medlemsblad*, 2008 no 1, s. 15-20.

- Kluge, B. 1991: *Deutschen Münzgeschichte von der späten Karolingerzeit bis zur Ende der Salier (ca. 900 bis 1125)*. RGZ Monographien 29. Mainz.
- Klæsø I.S. 2002: Hvordan de blev til? - Vikingetidens stilgrupper fra Broa til Urnes. *Hikuin* 29, Højbjerg, s. 75-104.
- Madsen, H.J. 1991: Vikingetidens keramik som historisk kilde. I: P. Mortensen & B. Rasmussen (red.): *Fra Stamme til Stat 2. Høvdingsamfund og Kongemagt*. Jysk Arkæologisk Selskabs Skrifter XXII:2. Højbjerg, s. 217-234.
- Madsen, H.J. (med S. Sindbæk) 2014: Keramik. I: E. Roesdahl, S. Sindbæk & A. Pedersen (red.): *Aggersborg i vikingetiden*. Nationalmuseet/Jysk Arkæologisk Selskab, Aarhus, s. 266-287.
- Malmer, B. 1966: *Nordiska mynt före år 1000*. Lund.
- Malmer, B. 2002: Münzprägung und die frühe Stadtbildung in Nordeuropa. Haithabu und die frühe Stadtentwicklung im nördlichen Europa. *Schriften des archäologischen Landesmuseum, Neumünster*, s. 117-132.
- Malmer, B. 2024: Serpents and Crosses. Scandinavian Coinages from the time of Louis the Pious, Cnut the Great, Harthacnut, and Anund Jakob. *Commentationes de Nummis Saeculorum IX-XI in Suecia repertis*, n.s. 14. Stockholm.
- Moesgaard, J.C. 2015: *King Harold's Cross Coinage. Christian Coins for the Merchants of Haithabu and the King's Soldiers*. PNM 20:2. Copenhagen.
- North, J.J. 1994: *English Hammered Coinage Volume I Early Anglo-Saxon to Henry III c. 600-1272*. Spink & Son, London.
- Olsen, O. 1966: "Hørg, Hov og kirke." *Aarbøger For Nordisk Oldkyndighed og Historie*, 1965. København.
- Pedersen, A., E. Salomonsen & F.O. Nielsen 2014: Nok en skat fra Østermarie - med et tredje relikviekors og lidt til. *Nationalmuseets Arbejdsmark 2014*. København, s. 212-225.
- Petersen J. 1928: *Vikingetidens Smykker*. Stavanger Museum, Dreyers Grafisk Anstalt. Stavanger.
- Poulsen, P. H. 2015: Omøskatten. *Fund & Fortid - arkæologi for alle nr. 4. 2015*, s. 7-12.
- Roesdahl, E. 1977: *Fyrkat: en jysk vikingeborg. II. Oldsagerne og gravpladsen*. København: Det Kongelige Nordiske Oldskriftselskab.
- Sarauw, T.B. 2019: *Bejsebakken - en nordjysk bebyggelse fra yngre jernalder og vikingetid*. Nordiske Fortidsminder bind 29. Det Kongelige Nordiske Oldskriftselskab.

Skovmand, R. 1942: De Danske Skattefund fra Vikingetiden og den ældste Middelalder indtil omkring 1150. *Aarbøger for Nordisk Oldkyndighed og Historie*. Det kongelige Nordiske Olsskriftselskab. København.

Trap Danmark. 6. udgave 2017. *Bind 6. Morssø, Vesthimmerland, Rebild, Mariagerfjord*. Bosnia-OHerzegovina.

Von Heijne, C. 2004: *SÄRPRÄGLAT. Vikingatida och tidigmedeltida myntfynd från Danmark, Skåne, Blekinge och Halland (ca 800-1130)*. *Stockholms Studies in Archaeology* 31. Stockholm.

Østergaard Sørensen, P. 2022: *Gudme: Iron Age Settlement and Halls. Pre-Christian Cult Sites, Vol. 1*. Oxford.  
<https://doi.org/10.2307/j.ctv3006z2h>

## Summarisk møntliste

Alle mønterne er registreret og typebestemt af Line Bjerg (Museumsinspektør, Nationalmuseet). Det har ikke været muligt af veje hovedparten af mønterne/fragmenterne, ligesom der ikke er gjort forsøg på sammensætning af fragmenter. For fotos af de enkelte mønter henvises til "Nationalmuseets samlinger online".

De nordiske mønter er bestemt efter:

Malmer, B. 1966: *Nordiska mynt före år 1000. Acta Archaeologica Lundensia, Serie in 80. No 4*, Lund: Lund University

De tyske mønter er bestemt efter:

Dannenberg, H. 1876-1905: *Die deutschen Münzen der sächsischen und fränkischen Kaiserzeit I-III*, Berlin (= Dbg.)

Hatz, V. 1961: Zur Frage der Otto-Adelheid-Pfennige. Versuch einer Systematisierung auf Grund des Schwedischen Fundmaterials. I: *Commentationes de Nummis Saeculorum IX-XI in Suecia repertis*. Stockholm, s. 105-144. Dateringerne følger Ingvarsson (i tryk).

Hävernick, W. (red.) 1935: *Münzen und Medaillen von Köln. Bd 1, Die Münzen von Köln: die königlichen und erzbischöflichen Prägungen der Münzstätten des Erzstifts Köln: vom Beginn der Prägung bis 1304*. Köln, Paul Neubner (= Häv.)

Kilger, C. 2000: *Pfennigmärkte und Währungslandschaften. Monetarisierungen im Sächsische-Slawischen Grenzland Ca. 965-1120. Commentationes de Nummis Saeculorum IX-XI in Suecia Repertis 15*, Stockholm: Royal Swedish Academy of Letters, History and Antiquities

Den engelske mønt er bestemt efter:

North, J.J. 1994: *English Hammered Coinage, Volume I. Early Anglo-Saxon to Henry III, c. 600-1272*. Third revised edition, Spink & Son, London

Der er indsat henvisning til skattefund 1 eller 2 i kolonne yderst til højre. 1c markerer mønter fundet tæt på centrum af skat 1; ? markerer mønter fundet mellem eller udenfor de to skattes kerneområder. Mønt markeret med gråtone hører ikke til skattefundene.

## Halvbrakteater præget i Hedeby, opført i rækkefølge efter typenummer

ObjektID	Inv.nr.	Fund nr. (ÅHM/DIME)	Bevaringstilstand	Sek. bearbejdning	Type nr.	Vægt	Fra	Til	Skat
869852	FP 18002.1	x63, DI 201586			KG 8		950	970	2
869853	FP 18002.2	x174, DI 204136	fragment		KG 8		970	985	1c
869854	FP 18002.3	x124, DI 202550			KG 8		970	985	2
869855	FP 18002.4	x176, DI 204138			KG 8		970	985	1c
869860	FP 18002.9	x123, DI 202549	korroderet		KG 9a		970	985	2
869861	FP 18002.10	x60, DI 201583	2 fragmenter, kantskade, korroderet, slidt		KG 9a		970	985	2
869862	FP 18002.11	x204, DI 188317	korroderet, kantskade		KG 9a		970	985	1
876393	FP 18641.1	x312	Fragment, slidt		KG 9a	0,21	970	985	2
869857	FP 18002.6	x287, DI 217361			KG 9b		970	985	2
869858	FP 18002.7	x181, DI 204143			KG 9b		970	985	1
869859	FP 18002.8	x199, DI 188303			KG 9b		970	985	1
869863	FP 18002.12	x220, DI 188723	kantskade	bøjet	KG 9b		970	985	1
869864	FP 18002.13	x257, DI 217326	kantskade, revnet	bøjet rand	KG 9b		970	985	2
869865	FP 18002.14	x90, DI 202516			KG 9b		970	985	2
869866	FP 18002.15	x201, DI 188305	kantskade		KG 9b		970	985	1
869867	FP 18002.16	x29, DI 201552	kantskade		KG 9b		970	985	1c
869868	FP 18002.17	x178, DI 204140			KG 9b		970	985	1c
869869	FP 18002.18	x185, DI 204155			KG 9b		970	985	1
869870	FP 18002.19	x286, DI 217360			KG 9b		970	985	2
869871	FP 18002.20	x125, DI 202551		sammenfoldet 2 steder	KG 9b		970	985	2
876395	FP 18641.3	x354	Kraftigt korroderet	Foldet rand	KG 9b	0,28	970	985	1
869856	FP 18002.5	x263, DI 217332			KG 9c		970	985	2
869872	FP 18002.21	x101, DI 202527			KG 9d		970	985	2
869873	FP 18002.22	x92, DI 202518	meget slidt, fragment	sammenfoldet, foldet rand	KG 9		970	985	2
869874	FP 18002.23	x3, DI 201526	fragment		KG 9		970	985	1
869875	FP 18002.24	x38, DI 201561	lille fragment		KG 9		970	985	1

ObjektID	Inv.nr.	Fund nr. (ÅHM/DIME)	Bevaringstilstand	Sek. bearbejdning	Type nr.	Vægt	Fra	Til	Skat
869876	FP 18002.25	x67, DI 201590	lille fragment	sammenfoldet rand	KG 9		970	985	2
869877	FP 18002.26	x91, DI 202517	3 fragmenter, korroderet	under halv mønt	KG 9		970	985	2
869878	FP 18002.27	x95, DI 202521	fragment, korroderet		KG 9		970	985	2
869879	FP 18002.28	x97, DI 202523	meget slidt	ca. halv mønt	KG 9		970	985	2
869880	FP 18002.29	x103, DI 202529	meget slidt, kantskade		KG 9		970	985	2
869881	FP 18002.30	x175, DI 204137	meget slidt		KG 9		970	985	1c
869882	FP 18002.31	x240, DI 217307	fragment		KG 9		970	985	2
869883	FP 18002.32	x244, DI 217311	lille fragment		KG 9		970	985	2
869884	FP 18002.33	x253, DI 217322	lille fragment, meget lidt		KG 9		970	985	2
869885	FP 18002.34	x260, DI 217329		sammenfoldet	KG 9		970	985	2
869886	FP 18002.35	x268, DI 217339	lille midtfragment		KG 9		970	985	2
869887	FP 18002.36	x269, DI 217341	fragmenteret, rand korroderet		KG 9		970	985	2
869888	FP 18002.37	x270, DI 217342	lille midtfragment		KG 9		970	985	2
869889	FP 18002.38	x272, DI 217344	meget lille fragment		KG 9		970	985	2
869890	FP 18002.39	x273, DI 217346	2 små fragmenter, korroderet		KG 9		970	985	2
869891	FP 18002.40	x275, DI 217348	5 meget små fragmenter, korroderet		KG 9		970	985	2
869892	FP 18002.41	x276, DI 217349	meget lille fragment		KG 9		970	985	2
869893	FP 18002.42	x277, DI 217350	lille randfragment		KG 9		970	985	2
869894	FP 18002.43	x278, DI 217351	kraftigt korroderet, 5 meget små fragmenter		KG 9		970	985	2
869895	FP 18002.44	x279, DI 217352	3 små fragmenter		KG 9		970	985	2
869896	FP 18002.45	x285, DI 217358	lille fragment		KG 9		970	985	2

ObjektID	Inv.nr.	Fund nr. (ÅHM/DIME)	Bevaringstilstand	Sek. bearbejdning	Type nr.	Vægt	Fra	Til	Skat
869897	FP 18002.46	x296, DI 218440	7 fragmenter, korroderet	sammenfoldet	KG 9		970	985	2
869898	FP 18002.47	x5, DI 201528	lille randfragment		KG 9		970	985	1c
869899	FP 18002.48	x17, DI 201540			KG 9		970	985	1
869900	FP 18002.49	x58, DI 201581	kantskade	bøjet rand	KG 9		970	985	1
869901	FP 18002.50	x74, DI 202499	2 fragmenter, meget slidt		KG 9		970	985	2
869902	FP 18002.51	x89, DI 202515	lille fragment		KG 9		970	985	2
869903	FP 18002.52	x227, DI 217304	randfragment		KG 9		970	985	2
869904	FP 18002.53	x242, DI 217309	meget slidt	sammenfoldet	KG 9		970	985	2
869905	FP 18002.54	x274, DI 217347	meget lille randfragment, korroderet		KG 9		970	985	2
876394	FP 18641.2	x349	meget slidt		KG 9	0,29	970	985	
869906	FP 18002.55	x55, DI 201579			KG 10a		970	985	1c
869907	FP 18002.56	x164, DI 204125	fragment, korroderet		KG 10a		970	985	2
869908	FP 18002.57	x145, DI 204105	fragment		KG 10a		970	985	2
869909	FP 18002.58	x282, DI 217355	3 fragmenter		KG 10a		970	985	2
869910	FP 18002.59	x146, DI 204106	fragment		KG 10a		970	985	2
869911	FP 18002.60	x144, DI 202570			KG 10a		970	985	2
869912	FP 18002.61	x100, DI 202526			KG 10a		970	985	2
869913	FP 18002.62	x208, DI 188459	fragment, korroderet		KG 10a		970	985	1c
869914	FP 18002.63	x72, DI 202497			KG 10a		970	985	2
869915	FP 18002.64	x230, DI 205838	korroderet	ca. halv mønt	KG 10a		970	985	2
869916	FP 18002.65	x148, DI 204108			KG 10a		970	985	2
869917	FP 18002.66	x167, DI 204128			KG 10a		970	985	2
869918	FP 18002.67	x127, DI 202553			KG 10a		970	985	2
869919	FP 18002.68	x289, DI 217362	fragment	sammenfoldet	KG 10a		970	985	2
869920	FP 18002.69	x16, DI 201539		foldet rand	KG 10a		970	985	1
869921	FP 18002.70	x99, DI 202525		ca. kvart mønt	KG 10a		970	985	2

ObjektID	Inv.nr.	Fund nr. (ÅHM/DIME)	Bevaringstilstand	Sek. bearbejdning	Type nr.	Vægt	Fra	Til	Skat
869922	FP 18002.71	x53, DI 201577			KG 10a		970	985	2
869923	FP 18002.72	x143, DI 202569	fragment, slidt		KG 10a		970	985	2
869924	FP 18002.73	x23, DI 201546			KG 10a		970	985	2
869925	FP 18002.74	x215, DI 188633		bøjet	KG 10a		970	985	2
869926	FP 18002.75	x106, DI 202531			KG 10a		970	985	2
869927	FP 18002.76	x192, DI 188281			KG 10a		958	987	1c
869928	FP 18002.77	x217, DI 188710	kantskade	bøjet	KG 10a		970	985	1
869939	FP 18002.88	x120, DI 202546	fragment, slidt		KG 10a		970	985	2
869929	FP 18002.78	x283, DI 217356			KG 10c		970	985	2
869930	FP 18002.79	x75, DI 202500	kantskade		KG 10c		970	985	2
869931	FP 18002.80	x93, DI 202519	2 fragmenter		KG 10c		970	985	2
869932	FP 18002.81	x138, DI 202564			KG 10c		970	985	2
869933	FP 18002.82	x61, DI 201584	fragment		KG 10c		970	985	2
869934	FP 18002.83	x126, DI 202552	fragment		KG 10c		970	985	2
869935	FP 18002.84	x166, DI 204127	slidt		KG 10c		970	985	2
869936	FP 18002.85	x160, DI 204121	3 fragmenter, korroderet		KG 10c		970	985	2
869937	FP 18002.86	x105, DI 202530		ca. kvart mønt	KG 10c		970	985	2
869938	FP 18002.87	x32, DI 201555	fragment		KG 10c		970	985	1
869950	FP 18002.99	x31, DI 201554	fragment		KG 10		970	985	1
869951	FP 18002.100	x114, DI 202540	3 fragmenter		KG 10		970	985	2
869952	FP 18002.101	x142, DI 202568	fragment, midte		KG 10		970	985	2
869953	FP 18002.102	x149, DI 204109	lille fragment rand		KG 10		970	985	2
869940	FP 18002.89	x88, DI 202514	2 fragmenter		KG 11		970	985	2
869941	FP 18002.90	x258, DI 217327		sammenfoldet	KG 11		970	985	2
869942	FP 18002.91	x147, DI 204107			KG 11		958	987	2
869943	FP 18002.92	x254, DI 217323			KG 11		970	985	2
869944	FP 18002.93	x44, DI 201567		sammenbøjet	KG 11		958	987	1
869945	FP 18002.94	x163, DI 204124	6 små fragmenter		KG 11		970	985	-
869946	FP 18002.95	x281, DI 217354			KG 11		970	985	2

ObjektID	Inv.nr.	Fund nr. (ÅHM/DIME)	Bevaringstilstand	Sek. bearbejdning	Type nr.	Vægt	Fra	Til	Skat
869947	FP 18002.96	x194, DI 188294		let bøjet	KG 11		958	987	1
869948	FP 18002.97	x288, DI 217364			KG 11		970	985	2
869949	FP 18002.98	x179, DI 204141			KG 11		958	987	1c
869954	FP 18002.103	x43, DI 201566	meget lille fragment		KG mgl		970	985	2
869955	FP 18002.104	x151, DI 204111	randfragment		KG mgl		970	985	2
869956	FP 18002.105	x259, DI 217328	meget lille randfragment		KG mgl		970	985	2
869957	FP 18002.106	x159, DI 204120	5 meget små frag- menter, smuldrer, pose med jord		KG mgl		970	985	2
876455	FP 18641.7	x298	meget lille midterfragment, del af bue bevaret		KG mgl	0,01	970	985	1

## Engelsk penny

ObjektID	Inv.nr.	Fund nr. (ÅHM/DIME)	Bevarings- tilstand	Sek. bearbejdning	Type	Vægt	Autoritet	Mønt- sted	Fra	Til	Skat
869958	FP 18002.107	x111, DI 202537	3 fragmenter		North: Small cross		Æthelred 2	Stamford	978	1016	2

## Kontinentale pfennige

ObjektID	Inv.nr.	Fund nr. (ÅHM/DIME)	Bevarings- tilstand	Sek. bearbejdning	Type	Vægt	Autoritet	Mønt- sted	Fra	Til	Skat
876396	FP 18641.4	x318	Meget slidt		Häv. 29	0,97	Otto 1, konge	Köln	936	962	?
869968	FP 18002.117	x8, DI 201531			Häv. 29e		Otto 1, konge	Köln	936	962	1c
869972	FP 18002.121	x11, DI 201534			Häv. 67		Otto 3	Köln	983	996	1
869973	FP 18002.122	x18, DI 201541	kraftigt korroderet		Häv. 67		Otto 3	Köln	983	996	1
869974	FP 18002.123	x25, DI 201548	kraftigt korroderet		Häv. 67		Otto 3	Köln	983	996	1c

ObjektID	Inv.nr.	Fund nr. (ÅHM/DIME)	Bevarings- tilstand	Sek. bearbejdning	Type	Vægt	Autoritet	Mønt- sted	Fra	Til	Skat
869975	FP 18002.124	x191, DI 188279	korroderet, let bøjet, slidt		Häv. 67		Otto 3	Köln	983	996	1
869977	FP 18002.126	x33, DI 201556			Sancta Colonia			Köln (evt. imitation)	983	1040	1c
869978	FP 18002.127	x86, DI 202512			Sancta Colonia			Köln (evt. imitation)	983	1040	2
869979	FP 18002.128	x248, DI 217316			Sancta Colonia			Köln (evt. imitation)	983	1040	2
869980	FP 18002.129	x200, DI 188304			Sancta Colonia			Köln (evt. imitation)	983	1040	1
869981	FP 18002.130	x205, DI 188376			Sancta Colonia			Köln (evt. imitation)	983	1040	2
869976	FP 18002.125	x10, DI 201533	slidt	pecks	Häv. 185B		Otto 3, kon- ge	Deventer	983	996	1
869963	FP 18002.112	x122, DI 202548	korroderet		Hatz II,2-3		Otto/Adel- heid	Harzen	983	985	2
869964	FP 18002.113	x109, DI 202535			Hatz II,3b		Otto/Adel- heid	Harzen	983	985	2
869966	FP 18002.115	x216, DI 188707			Hatz III		Otto/Adel- heid	Harzen	983	1015	2
869965	FP 18002.114	x207, DI 188402			Hatz III,7a		Otto/Adel- heid	Harzen	983	1015	2
869967	FP 18002.116	x218, DI 188715	korroderet, kantskade		Hatz III,8c		Otto/Adel- heid	Goslar	983	1015	2
869982	FP 18002.131	x36, DI 201559			Kilger KN 1		anon.	Magde- burg	965	985	1
869983	FP 18002.132	x256, DI 217324	lille rand- fragment		Kilger KN 1		anon.	Magde- burg	965	985	2
869984	FP 18002.133	x290, DI 217363			Kilger KN 1		anon.	Magde- burg	965	985	2
869985	FP 18002.134	x28, DI 201551	fragment		Kilger KN 3			Gittelde	970	985	1c
869986	FP 18002.135	x98, DI 202524	fragment		Kilger KN 3			Gittelde	970	985	2
869987	FP 18002.136	x13, DI 201536	korroderet		Kilger KN 3			Gittelde	970	985	1c
869988	FP 18002.137	x107, DI 202532	kantskade, bøjet		Kilger KN 3			Gittelde	970	985	2

ObjektID	Inv.nr.	Fund nr. (ÅHM/DIME)	Bevarings- tilstand	Sek. bearbejdning	Type	Vægt	Autoritet	Mønt- sted	Fra	Til	Skat
869990	FP 18002.139	x155, DI 204116	korroderet		Kilger KN 3			Gittelde	970	985	2
869991	FP 18002.140	x195, DI 188296	korroderet, hul		Kilger KN 3			Gittelde	970	985	1
876397	FP 18641.5	x300	Ca. en halv mønt, kraftigt korroderet		Kilger KN 3	0,91		Gittelde	970	985	?
869989	FP 18002.138	x136, DI 202562			Kilger KN 3var			Gittelde	970	985	2
869992	FP 18002.141	x198, DI 188300			Kilger KN 3var			Gittelde	970	985	1c
869993	FP 18002.142	x213, DI 188494	bøjet		Kilger KN 3var			Gittelde	970	985	1
869994	FP 18002.143	x214, DI 188505	bøjet, kantskade, korroderet		Kilger KN 3var			Gittelde	970	985	2
869995	FP 18002.144	x221, DI 188729	bøjet, kantskade, korroderet, revne		Kilger KN 3var			Gittelde	970	985	1
869996	FP 18002.145	x284, DI 217357			Kilger KN 3var			Gittelde	970	985	2
869997	FP 18002.146	x6, DI 201529			Kilger KN 4		Otto 3	Magde- burg	985	1000	1
869998	FP 18002.147	x49, DI 201572	lille fragment		Kilger KN 4		Otto 3	Magde- burg	985	1000	2
869999	FP 18002.148	x54, DI 201578	korroderet		Kilger KN 4		Otto 3	Magde- burg	985	1000	2
870000	FP 18002.149	x62, DI 201585	korroderet, slidt		Kilger KN 4		Otto 3	Magde- burg	985	1000	2
869969	FP 18002.118	x180, DI 204142	korroderet		Häv. 64		Otto 1, kejser	Vestlige Sachsen	962	973	1
869970	FP 18002.119	x251, DI 217320	slidt		Häv. 64		Otto 1, kejser	Vestlige Sachsen	962	973	2

ObjektID	Inv.nr.	Fund nr. (ÅHM/DIME)	Bevarings- tilstand	Sek. bearbejdning	Type	Vægt	Autoritet	Mønt- sted	Fra	Til	Skat
869971	FP 18002.120	x255, DI 217325	korroderet		Häv. 64		Otto 1, kejser	Vestlige Sachsen	962	973	2
869961	FP 18002.110	x193, DI 188293	slidt	bøjet	Dbg. 1019		Ulrich 1	Augs- burg	948	955	1c
869960	FP 18002.109	x7, DI 201530	slidt		Dbg. 932		Erkambold, biskop	Strass- burg	965	991	1c
869962	FP 18002.111	x266, DI 217336		ca. halv mønt	Hahn 17h I/ III		Otto 1 von Schwaben	Regens- burg	976	982	2
870001	FP 18002.150	x229, DI 217306	lille rand- fragment						900	1100	2
870002	FP 18002.151	x228, DI 217305	fragment, buklet						900	1100	2
870003	FP 18002.152	x161, DI 204122	fragment, slidt, korroderet						900	1100	2
870004	FP 18002.153	x102, DI 202528	lille rand- fragment						900	1100	2
870005	FP 18002.154	x243, DI 217310	lille fragment						900	1100	2
876456	FP 18641.8	x319	lille rand- fragment, korroderet			0,25			900	1100	2
876457	FP 18641.9	x311	meget lille fragment			0,19			900	1100	?
876458	FP 18641.10	x343	meget lille fragment			0,01			900	1100	?
876461	FP 18641.13	x347	lille fragment, korroderet, meget slidt			0,03			900	1100	?
869959	FP 18002.108	x212, DI 188492		perforeret med nitte	Kluge 128, Dbg. 883		Henrik 3, kejser	Erfurt	1039	1056	?

## Dirhemer fra Kalifatet

ObjektID	Inv. nr.	Fund nr. (ÅHM/DIME)	Bevarings- tilstand	Sek. bearbejdning	Vægt	Dynasti	Autoritet	Mønt- sted	Fra	Til	Skat
870008	FP 18002.157	x69, DI 201592	fragment, kantskade	klippet		Abbaside			830	960	2
870006	FP 18002.155	x182, DI 204144	hel, slidt, ridser	perforation		Abbaside	al-Mu'tadid	ash- Shash	894		1
870007	FP 18002.156	x116, DI 202542	let slidt, fragment			Abbaside	al-Muqtadir		922	931	2
870009	FP 18002.158	x265, DI 217335	fragment, slidt	perforeret		Samanide	Isma'il ibn Ahmad	ash- Shash	892	903	2
870015	FP 18002.164	x87, DI 202513	fragment, slidt, korroderet			Samanide			892	943	2
870016	FP 18002.165	x188, DI 188261	slidt, halv mønt, korroderet			Samanide			892	960	2
876459	FP 18641.11	x305	lille frag- ment, korroderet		0,24	Samanide			892	990	2
876460	FP 18641.12	x339	fragment, slidt		0,27	Samanide			892	990	2
870017	FP 18002.166	x1, DI 201405	ca. kvart mønt			Samanide		Balkh	900	960	1
870010	FP 18002.159	x249, DI 217317	stort frag- ment, slidt			Samanide	Ahmad ibn Isma'il	ash- Shash	903	907	2
870011	FP 18002.160	x224, DI 193640	kvart mønt	klippet		Samanide	Ahmad ibn Isma'il		907	913	-
876398	FP 18641.6	x304	Fragment ca. kvart mønt		1,17	Samanide	Ahmad ibn Isma'il		907	913	-
870012	FP 18002.161	x70, DI 201593	slidt, stort frag- ment			Samanide	Nasr 2 ibn Ahmad, al-Muqtadir	ash- Shash	913	943	2
870013	FP 18002.162	x140, DI 202566	lille midter- fragment, meget slidt			Samanide	Nasr 2 ibn Ahmad		913	943	2
870014	FP 18002.163	x171, DI 204133	stort frag- ment, korro- deret, slidt			Samanide	Nūh 1 ibn Nasr		943	950	2

ObjektID	Inv. nr.	Fund nr. (ÅHM/DIME)	Bevarings- tilstand	Sek. bearbejdning	Vægt	Dynasti	Autoritet	Mønt- sted	Fra	Til	Skat
870018	FP 18002.167	x2, DI 201525	meget lille fragment, slidt						700	990	1
870019	FP 18002.168	x50, DI 201573	meget lille fragment, slidt						700	990	2
870020	FP 18002.169	x271, DI 217343	meget slidt, meget tyndt gods						700	990	2
870021	FP 18002.170	x252, DI 217321	fragment, meget slidt						750	990	2
870025	FP 18002.174	x51, DI 201575	korroderet, lille midter- fragment						815	960	2
870022	FP 18002.171	x41, DI 201564	lille frag- ment, kraf- tigt korroderet						830	960	2
870023	FP 18002.172	x156, DI 204117	lille frag- ment, slidt, korroderet						830	960	2
870024	FP 18002.173	x158, DI 204119	randfrag- ment						830	990	2
870026	FP 18002.175	x183, DI 204145	kantskade, korroderet, buklet, hel						830	990	1
870027	FP 18002.176	x247, DI 217314	meget lille fragment, kraftigt korroderet						830	990	2
870029	FP 18002.178	x76, DI 202501	fragment, meget slidt, buklet	perforation					892	960	2
870030	FP 18002.179	x241, DI 217308	slidt, ca. kvart mønt						892	960	2
870028	FP 18002.177	x117, DI 202543	ca. kvart mønt						900	960	2
870031	FP 18002.180	x189, DI 188271	korroderet, slidt, lidt under halv mønt						900	960	2

### Summarisk liste over det øvrige sølv

Alle genstandene er registreret og typebestemt af Kirstine Pommergaard (Museumsinspektør, Nationalmuseet). Der ikke gjort systematisk forsøg på sammensætning af fragmenter af simple stænger, barre og lignende. Dette er kun forsøgt ved ornamenterede smykkefragmenter og resultatet heraf fremgår i artiklen. For fotos af de enkelte genstande henvises til "Nationalmuseets samlinger online".

NM Danmarks Oldtid inv. nr.	Fundnr. (ÅHM/DIME)	Genstandstype	Skat	Kommentar
C 64970	x4, DI 201527	Sølvklip, klip af stang, sølv(3,0g).	1	
C 64971	x9, DI 201532	Sølvklip, klip af stang, sølv(3,2g).	1	
C 64972	x12, DI 201535	Sølvklip, barre, afklippet, sølv(3,6g).	1	
C 64973	x14, DI 201537	Sølvklip, armring, fragm., sølv(2,0g).	1	
C 64974	x19, DI 201542	Sølvklip, klip af stang, sølv(3,5g).	1	
C 64975	x20, DI 201543	Sølvklip, klip af stang, snoet evt. armring, sølv(3,3g).	1	
C 64976	x21, DI 201544	Sølvklip, klip af stang, sølv(5,5g).	1	
C 64977	x22, DI 201545	Sølvklip, barre, fragm., sølv(3,9g).	1	
C 64978	x24, DI 201547	Sølvklip, klip af stang, sølv(7,3g) vik.	1	
C 64979	x26, DI 201549	Sølvklip, klip af stang, sølv(1,9g).	1	
C 64980	x27, DI 201550	Sølvklip, fragm. af armring, båndformet, sølv(3,1g).	1	
C 64981	x30, DI 201553	Sølvklip, flettet armring, sølv(10,4g).	1	
C 64982	x34, DI 201557	Sølvklip, klip af stang evt. armring, sølv(4,2g).	1	
C 64983	x37, DI 201560	Sølvklip, klip af stang, sølv(4,8g).	1	
C 64984	x39, DI 201562	Sølvklip, servicefragm., sølv(0,8g).	2	
C 64985	x40, DI 201563	Smelteklump, sølv? (3,8g), evt. opblandet.	2	
C 64986	x42, DI 201565	Smelteklump, sølv(0,2g) evt. opblandet.	2	
C 64987	x45, DI 201568	Sølvklip, klip af stang / flettet armring, sølv(3,8g).	1	
C 64988	x46, DI 201569	Sølvklip, blik. evt. fragm. af blikperle m. filigran, sølv(>0,1g).		

NM Danmarks Oldtid inv. nr.	Fundnr. (ÅHM/DIME)	Genstandstype	Skat	Kommentar
C 64989	x47, DI 201570	Sølvklip, barre, brødformet, sølv(5,1g).	2	
C 64990	x52, DI 201576	Sølvklip, rørformet blikperle m. filigran, sølv(0,8g).	2	
C 64991	x57, DI 201580	Sølvklip, klip af stang, sølv(0,4g).	1	
C 64992	x64, DI 201587	Brudsølv, evt. filigran, perlefragm., sølv(0,1g).		
C 64993	x65, DI 201588	Sølvklip, perlefragm. blikperle m. filigran, sølv(0,3g).	2	
C 64994	x66, DI 201589	Sølvklip, armring, fragm., m. stempelornamentik, sølv(2,8g).	2	
C 64995	x68, DI 201591	Sølvklip, halsring, flettet, fragm., sølv(2,2g).	2	
C 64996	x71, DI 202496	Sølvklip, perle, blikperle, rørformet m. filigran, sølv(0,3g).	2	
C 64997	x73, DI 202498	Sølvklip, klip af stang, sølv(2,8g).	2	
C 64998	x78, DI 202503	Sølvklip, klip af stang, sølv(4,1g).	2	
C 64999	x79, DI 202504	Sølvklip, armring el. fingerring, fragm., sølv(0,6g).	2	
C 65000	x80, DI 202505	Sølvklip, blikperle, fragm., sølv(0,1g).	2	
C 65001	x81, DI 202506	Sølvklip, klip af stang, sølv(1,2g).	2	
C 65002	x83, DI 202508	Sølvklip, blikperle fragm., sølv(0,1g).	2	
C 65003	x85, DI 202511	Sølvklip, klip af barre, sølv(1,3g).	2	
C 65004	x94, DI 202520	Sølvklip, sølvblik m. filigran, smykkefragm., dobbeltskallet cirkulær pladefibula, sølv(1g).	2	
C 65005	x96, DI 202522	Sølvklip, smykkefragm. m. filigran, sølv(0,5g).	2	
C 65006	x108, DI 202533	Ring m. løbeknude, øsken, sølv(1,4g).	2	Indgår i x104 (fund optaget af dyregang)
C 65007	x110, DI 202536	Sølvklip, sølvblik fragm. m. filigran, smykkefragm., dobbeltskallet cirkulær pladefibula, sølv(1,4g).	2	Indgår i x104 (fund optaget af dyregang)
C 65008	x112, DI 202538	Filigrantråd, sølv(>0,1g).	2	Indgår i x104 (fund optaget af dyregang)

NM Danmarks Oldtid inv. nr.	Fundnr. (ÅHM/DIME)	Genstandstype	Skat	Kommentar
C 65009	x113, DI 202539	Filigrantråd, sølv(>0,1g).	2	Indgår i x104 (fund optaget af dyregang)
C 65010	x115, DI 202541	Fingerring, fragm., sølv(1,1g).	2	
C 65011	x118, DI 202544	Sølvklip, klip af armring, sølv(0,6g).	2	
C 65012	x118, DI 202544	Sølvblik, sølv(>0,1g).	2	
C 65013	x128, DI 202554	Perle, fragm. m. filigran, sølv(3,0g).	2	
C 65014	x129, DI 202555	Sølvklip, klip af stang, sølv(2,5g).	2	
C 65015	x130, DI 202556	Sølvklip, sølvblik, sølv(0,2g).	2	
C 65016	x132, DI 202558	Sølvklip, smykkefragm., m. filigran, evt. fragm. af Dobbeltskallet cirkulær plade-fibula, sølv(0,6g).	2	
C 65017	x133, DI 202559	Sølvklip, blikplade, evt. fragm. Dobbelt-skallet cirkulær pladefibula, sølv(0,9g).	2	
C 65018	x135, DI 202561	Sølvklip, klip af stang, sølv(0,3g).	2	
C 65019	x137, DI 202563	Sølvklip, sølvblik, sølv(0,2g).	2	
C 65020	x139, DI 202565	Smelteklump, sølv(>0,1g).	2	
C 65021	x141, DI 202567	Sølvklip, klip af stang, sølv(0,2g).	2	
C 65022	x152, DI 204112	Sølvblik, halvkugle, sølv(0,1g).	2	
C 65023	x154, DI 204115	Brudmetal, sølvklip, muligt armring-fragm., sølv, bronzeblandet (1,1g).	2	
C 65024	x157, DI 204118	Sølvblik, sølv(0,1g).	2	
C 65025	x162, DI 204123	Sølvblik, sølv(0,1g).	2	
C 65026	x165, DI 204126	Sølvklip, klip af stang, sølv(2,9g).	2	
C 65027	x168, DI 204129	Sølvklip, sølvblik, evt. fingerringfragm., sølv(0,1g).	2	
C 65028	x170, DI 204132	Sølvklip, klip af stang, evt. arm- el. finger-ring, sølv(2,2g).	2	
C 65029	x172, DI 204134	Sølvklip, klip af stang, sølv(6,1g).	1	Fra dyregang i under- grunds niveau
C 65030	x173, DI 204135	Sølvklip, klip af stang, sølv(2,8g).	1	
C 65031	x177, DI 204139	Sølvklip, perlet ring, sølv(0,3g).	2	

NM Danmarks Oldtid inv. nr.	Fundnr. (ÅHM/DIME)	Genstandstype	Skat	Kommentar
C 65032	x184, DI 204147	Sølvklip, klip af stang, sølv(6,0g).	1	
C 65033	x187, DI 188242	Sølvklip, klip af armring, sølv(7,7g).	1	
C 65034	x190, DI 188276	Smelteklump, sølv(7,9g).		
C 65035	x196, DI 188297	Sølvklip, armringfragm., sølv(7,7g).	1	
C 65036	x197, DI 188299	Sølvklip, sølv(2,0g).	1	
C 65037	x202, DI 188307	Sølvklip, klip af stang, sølv(2,0g).	1	
C 65038	x203, DI 188313	Sølvklip, klip af stang, sølv(1,7g).	1	
C 65039	x206, DI 188396	Sølvklip, barre el. armring, fragm., sølv(1,2g).	2	
C 65040	x209, DI 188462	Smelteklump, sølv(0,9g).	1	
C 65041	x210, DI 188477	Sølvklip, armring el. barre, sølv(9,6g), vik.	1	
C 65042	x211, DI 188482	Sølvklip, klip af stang, snoet, sølv(2,8g).	1	
C 65043	x219, DI 188717	Sølvklip, klip af stang, sølv(1,4g).	2	
C 65044	x222, DI 188735	Sølvklip, klip af stang, sølv(1,4g).	1	
C 65045a	x223, DI 189429	Sølvklip, ringspænde, „ball-type“, sølv(g), guld og niello. 900-tallet.		
C 65045b	x226, DI 188266	Sølvblik, ringspænde, „ball-type“, sølv(g), guld og niello. 900-tallet.		
C 65046	x225, DI 194736	Sølvklip, klip af stang, sølv(1,6g).		
C 65047	x231, DI 204751	Sølvklip, sølvblik, evt. klip af service, sølv(0,2g).	2	
C 65048	x232, DI 204752	Sølvklip, klip af stang, sølv(1,7g).	1	
C 65049	x233, DI 205843	Sølvklip, klip af stang, sølv(3,0g).	1	
C 65050	x234, DI 205851	Sølvklip, klip af stang, sølv(2,3g).	1	
C 65051	x235, DI 205841	Filigrantråd, sølv(>0,1g).		
C 65052	x236, DI 205856	Sølvklip, sølvfragm. evt. blikperle?, sølv(0,3g), ildpåvirket?.	1	
C 65053	x245, DI 217312	Sølvklip, klip af stang, sølv(1,3g).	2	Udgravet af præparat x150
C 65054	x246, DI 217313	Filigrantråd, sølv(>0,1g).	2	Udgravet af præparat x150

NM Danmarks Oldtid inv. nr.	Fundnr. (ÅHM/DIME)	Genstandstype	Skat	Kommentar
C 65055	x250, DI 217318	Sølvklip, smykkefragm. m filigran, dobbeltskallet cirkulær pladefibula, sølv(0,6g). Jellingstil.	2	Udgravet af præparat x150
C 65056	x261, DI 217330	Sølvklip, blik m. filigran, sølv(0,3g).	2	Udgravet af præparat x150
C 65057	x262, DI 217331	Blikperle, fragm., m. filigran, sølv(0,4g).	2	Udgravet af præparat x150
C 65058	x264, DI 217333	Sølvklip, klip af stang, sølv(3,7g).	2	Udgravet af præparat x150
C 65059	x267, DI 217338	Sølvklip, sølvblik, sølv(0,1g).	2	Udgravet af præparat x150
C 65060	x280, DI 217353	Sølvklip, klip af stang, sølv(0,2g).	2	Udgravet af præparat x150
C 65061	x291, DI 217366	Sølvklip, klip af stang, sølv(0,9g).	2	Udgravet af præparat x150
C 65062	x292, DI 218436	Sølvklip, klip af stang, sølv(2,5g).	2	Udgravet af præparat x150
C 65063	x293, DI 218437	Sølvklip, klip af stang, sølv(3,4g).	2	Udgravet af præparat x150
C 65064	x294, DI 218438	Sølvklip, klip af stang, sølv(1,5g).	2	Udgravet af præparat x150
C 65065	x295, DI 218439	Sølvklip, klip af stang, sølv(0,6g).	2	Udgravet af præparat x150
C 65070	x119, DI 202545	Sølvklip, sølvblik, sølv(0,1g).	2	
C 68608	x303	Sølvklip, ringspænde, „ball-type“ import, fragm., sølv(57,67g). (900-tallet)		
C 68609	x310	Armring, brudsølv, sølv(4,38g).		
C 68610	x327	Rembeslag, sølv m. forgyldning(3,02g), gri-bedyr.	1	
C 68611	x396	Brudsølv, stykke af plade, sølv(0,06g).	1	