

Torben Sarauw,
afdelingsleder arkæologi
Nordjyske Museer

Hallen i Hune

En stormandsgård fra vikingetid

Abstract

I 2022-2023 udgravede Nordjyske Museer halvdelen af en usædvanlig treskibet bygning fra slutningen af yngre germansk jernalder eller tidlig vikingetid i Hune i Nordjylland. Hustomten adskiller sig markant fra andre samtidige huse i Nordjylland, bl.a. ved dimensioner og konstruktion, hvilket antyder, at der ikke er tale om et almindeligt treskibet hus, men måske snarere en form for halbygning i en stormandsgård.

Artiklen præsenterer hallen i Hune og sammenstiller bygningen med et udvalg af andre treskibede huse fra mere eller mindre samtidige bebyggelser både på et regionalt og på et mere overregionalt niveau. Til trods for den mindre størrelse synes hallen i Hune at have ligheder ikke bare til både huse i Østdanmark, men også til huse på særlige jyske pladser, der har det til fælles, at de tilhører et særligt socialt lag: Eliten. En væsentlig konklusion er, at der også i Nordjylland var gradueringer rent socialt, som kom til udtryk i byggeskikken, og at man også her indgik i overregionale netværk og alliancer og dermed havde kendskab til, hvad der rørte sig andre steder i Sydiskandinavien.

Keywords: Hal, vikingetid, stormandsgård, væggrøft, støjler

Introduktion

Halbyggerier fra yngre jernalder og vikingetid er normalt noget, man forbinder med Østdanmark, Skåne og til dels Norge. Her er arkæologisk velkendte lokaliteter som fx Gudme, Lejre, Tissø, Jærrestad og Borg billeder på rigdom og magt udtrykt ved monumental arkitektur, lang stedkontinuitet og i mange tilfælde understøttet af unikke arkæologiske fund.¹ Kendetegnende for flere af disse lokaliteter er en vis standardisering i indretningen både af hallerne, og af det indhegnede halområde, hvilket hænger sammen med pladsernes funktion. Hvad hallerne angår, er de typisk de største byg-

ninger på de enkelte lokaliteter og ligger ofte også højt i landskabet, hvorved den monumentale fremtoning understreges.² De adskiller sig fra almindelige langhuse ved størrelsen, især bredden, og derved ved de betydelige mængder af tømmer, der har indgået i byggeriet.³ Andre fællestræk ved hallerne er, at man har tilstræbt at skabe store centrale rum, hvor der er plads til så mange mennesker som muligt. Dette er gjort ved, at man i de centrale rum har øget afstanden imellem de tagbærende stolper, hvilket har bevirket, at man i Østdanmark allerede i 700-tallet har udstyret de brede huse med udvendige støttestolper for vægforløbene.⁴ I Vestdanmark bliver udvendige støttestolper først almindelige i forbindelse med opførelsen af langhuse af trelleborgtype i ringborgene fra slutningen af 900-tallet.⁵ Langhuse af trelleborgtypen har ligeledes karakter af haller til trods for, at de er noget mindre end hallerne i det østdanske. Det er tydeligt, at langhuse af trelleborgtypen må være inspireret af tidligere tiders stormandsbyggerier. I tilgift til hallerne synes mange af de østdanske residenser at rumme særlige kultbygninger og -områder samt håndværks- og markedsaktiviteter ud over det sædvanlige, hvilket er med til at understrege pladsernes særegne karakter.⁶ I nogen tilfælde fx Tissø og Strøby Toftgård, findes også mange våben, der indikerer en militær tilstedeværelse. Sammen med de øvrige fund antyder dette en form for centralisering af magten, hvor man på pladserne også varetager visse overregionale funktioner.⁷

Hallernes standardiserede indretning og fremtoning afspejler efter alt at dømme den generelle samfundsudvikling, der gik imod en centralisering af magten ved få personer, samt at der gennem århundreder skete en perfektionering i udviklingen fra storgårde over haller til deciderede kongsgårde.⁸ Hallens opståen hang desuden sammen med, at der i visse egne af landet opstod et behov for særlige repræsentative bygninger, hvor stormænd ved særlige lejligheder kunne beværte gæster, pleje alliancer, modtage eds-aflæggelse osv.⁹

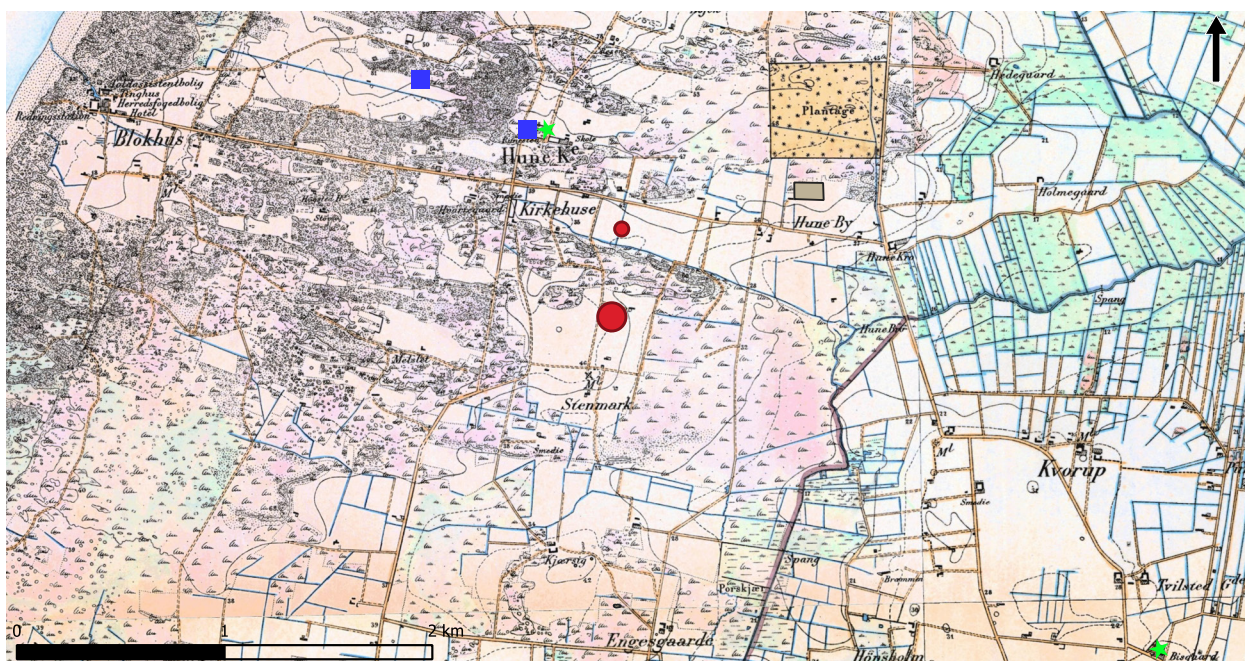
Hallernes vigtige rolle i samtiden understreges også af, at de i flere tilfælde er knyttet til sagn og kvad overleveret fra vikingetiden. Mest kendt er Bjovulfkvadet fra begyndelsen af 900-tallet eller før, hvor en del af handlingen foregår i danerkongen Roars prægtige hal Heorot, der dog ikke kan associeres med nogen arkæologisk kendte haller.¹⁰ Enkelte af de sjællandske lokaliteter ses også som kongsgårde knyttet til bestemte slægter, hvor lokaliteternes betydning over tid understreges af, at de i visse tilfælde er nævnt i skriftlige kilder som Saxos Gesta Danorum og i stednavne, som Lejre.¹¹

Mens sjællandske lokaliteter som fx Lejre vidner om kontinuitet og stor betydning gennem både arkæologiske fund og skriftlige kilder, åbner fundet af hallen i Hune op for nye perspektiver på bebyggelsesmønstre og måske magtcentre i Nordjylland i tidlig vikingetid. Her er væsentlige fund bl.a. landbebyggelsen ved Aggersborg og gravpladsen ved Lindholm Høje. Denne artikel præsenterer en fremlæggelse af Hune-hallen, hvis arkitektur ikke kan måle sig med de monumentale haller i Tissø og Lejre, men som fra et nordjysk perspektiv skiller sig markant ud fra samtidige treskibede huse i regionen. Anlægssporene indikerer således til trods for de begrænsninger, der er, som følge af det lille udgravningsfelt, at Hune-hallen relaterer sig til det halfænomen, som især ses i det østdanske, men også optræder sporadisk i Jylland.¹² I artiklen sammenlignes hustomten med treskibede huse fra andre jyske lokaliteter og med udvalgte halbyggerier fra Østdanmark. Formålet er ikke at levere en omfattende komparativ analyse af hustyper og vikingetidsbebyggelser i Danmark. Der er alene tale om en indledende præsentation af fundet med diskussion af den samtidige kontekst – både tidsmæssigt og geografisk – i et område, hvor den største af de fem kendte ringborge, Aggersborg, blev anlagt ca. 150 år senere i slutningen af 900-tallet.

Områdets topografi og historie

Stednavnet *Hune* – i ældre kilder også *Hone* – optræder første gang i skriftlige kilder omkring år 1400.¹³ Navnets oprindelse må dog antages at være væsentligt ældre, hvilket underbygges af eksistensen af stednavnet *Hunetorp* i den sydlige del af sognet. Endelsen-torp, der stammer fra det oldnordiske *þorp*, indikerer tilstedeværelsen af en udflytterbebyggelse og peger på en ekspansion af bosætningen i vikingetiden eller den tidlige middelalder.

Hune er beliggende i Vendsyssel, Nordjylland, blot tre kilometer fra Vesterhavet i et relativt fladt og lavtliggende terræn.¹⁴ Hallen var placeret i terræn ca. 13,5 meter over havets overflade. Landskabet vest for lokaliteten er i dag præget af flyvesand og var det ifølge de høje målebordsblade også i slutningen af 1800-tallet. Kystzonen består af en bred strand, efterfulgt af havklitter og en omfattende klitslette med parabelklitter. Gennem middelalderen og op i nyere tid var området omkring Hune udsat for betydelig sandflugt, hvilket resulterede i, at mange gårde blev forladt i 1500-/1600-tallet.¹⁵ Dette førte desuden til, at der i perioder kun blev opkrævet halv skat pga. dårlig høst.¹⁶ Først med etableringen af plantagen i 1895 blev sandflugten effektivt standset.



Figur 1. Hallens placering i landskabet (stor rød cirkel) og bebyggelsen ved Kirkehuse (lille rød cirkel). Hune Kirke samt "Tingstedet" er desuden markeret (blå firkanter) ligesom Vendsyssels to

runesten (grønne stjerner). Bemærk det meget karakteristiske landskab med lyng, klitter (flyvesand), eng og mose.

Baggrundskort: Høje Maalebordsblade fra 1880-erne.

Mod øst løber Albæk, en biå til Ryå, omgivet af lavtliggende, i dag drænedede ådale, som i østlig retning forbindes med Store Vildmose. Mod syd ligger Lundergård Mose. I stenalderen var disse områder dækket af Litorinahavet, som gennem landhævninger gradvist blev omdannet til højmoser. I vikingetiden har Hune-området således haft karakter af en ø, hvor det omgivende terræn og landskab har haft en begrænsende effekt på landbaseret færdsel og kontakt.

I den nordlige del af Hune ligger den romanske kirke, hvis skib, kor og apsis er opført af granitkvadre.¹⁷ Tilstedeværelsen af en romansk kirke i Hune vidner om, at området også i den tidlige middelalder havde et vist befolkningsgrundlag, samt at der fandtes en stormand, som kunne facilitere et sådant byggeri. En anden interessant detalje ved kirken er, at der i våbenhuset står en 1,5 m høj runesten med inskriptionen: "Hove, Thorkild, Thorbjørn satte deres fader Runulv den Rådsnildes sten". Runestenen, der også er kendt som Hunestenen, har tidligere stået i kirkediget. Den dateres til 970-1020 og skulle være fundet på markerne ved Dommerborg Huse nord for Hune. Det er én af blot to runesten fundet i Vendsyssel. Den anden, som dateres til samme tidsrum, stammer fra Pan-

drup cirka tre kilometer sydøst for Hune. Den findes nu opstillet i Jetsmark Kirke, yderligere to kilometer mod syd. Ved Jetsmark Kirke er der også registreret grubehuse og bebyggelse spor fra både vikingetid og middelalder.¹⁸

Særligt bemærkelsesværdigt er også det gamle tingsted ved Hune, som ifølge ældre beskrivelser var markeret af sten i en firkant og placeret cirka 600 meter nordnordvest for Hune Kirke.¹⁹ I samme område lå der dog også en langhøj, og det er uklart, om sten fra langhøjen eller selve langhøjen kan have indgået i tingstedets struktur. Fraværet af stednavne og arkæologiske fund, der entydigt dokumenterer tingstedets eksistens, gør det vanskeligt at fastslå en præcis datering. Generelt fungerede tingsteder i vikingetiden som centrale mødesteder, hvor fællesskabet traf beslutninger og håndterede konflikter af både økonomisk, militær og politisk karakter.²⁰ Deres placering, der ofte var på højtliggende eller centralt beliggende steder, signalerede både autoritet og tilgængelighed. Den, der havde kontrol over tingstedet, havde også mulighed for at påvirke lovgivning og magtudøvelse.

Selvom de arkæologiske og monumentale levn fra Huneområdet, herunder runestenen, kirken, det formodede tingsted og Hunehallen, repræsenterer forskellige tidsperioder og funktioner, peger deres tilstedeværelse på forskellige former for magtudøvelse over tid. Det samme gør Aggersborg, landets største ringborg, som etableres i samme landsdel i vikingetidens afslutning, hvilket vidner om Nordjyllands strategiske position i det overordnede politiske og militære landskab.

Hallen

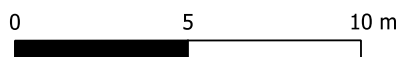
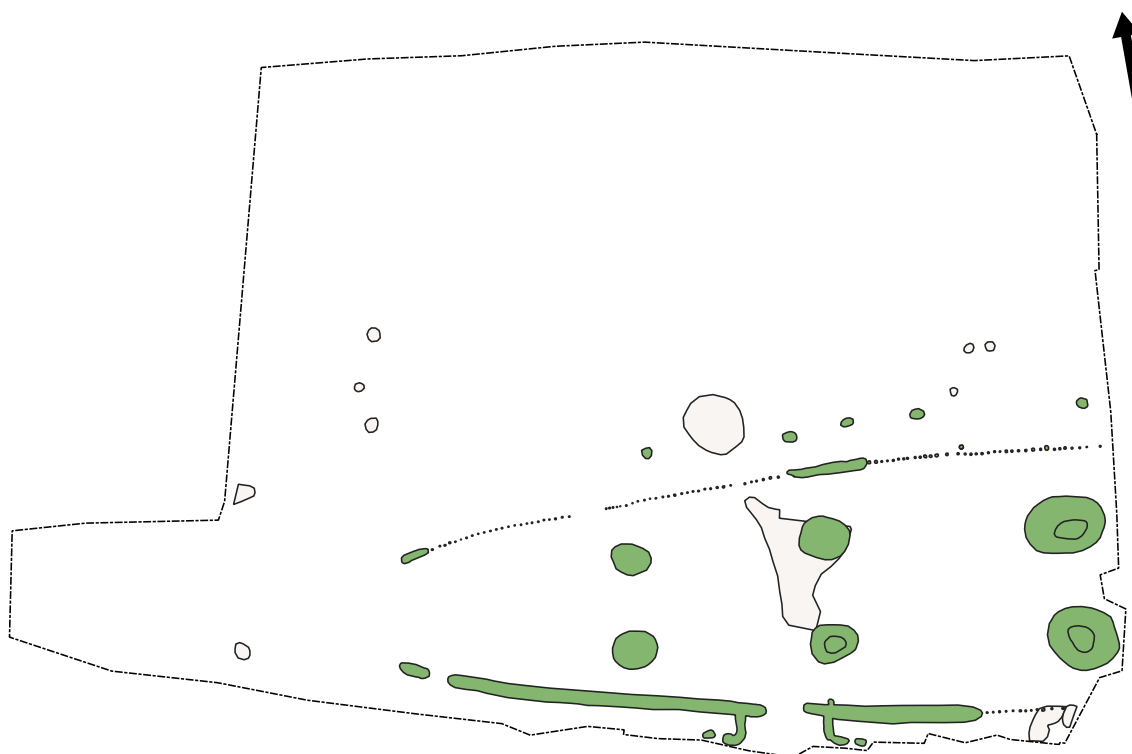
Hallen kunne desværre ikke frilægges i fuld udstrækning eftersom kun den del, der lå på en parcelhusgrund, kunne undersøges (fig. 2a og b).²¹ Den frilagte del, som repræsenterer husets vestlige halvdel, består af spor efter tre sæt tagbærende stolper, en buet væggrøft med støjler, mulige udvendige støttestolper mod nord samt et indgangsparti med vindfang i syd. Den undersøgte del af huset er 20 meter lang. Ud fra bygningens symmetri må det formodes, at den oprindelige længde har været ca. 40 meter. Mod øst, hvor huset er bredest, er bredden ca. 7,5 m målt i mellem støjlerne. Bredden ved vestgavlen er 3,1 meter. Hallen har formentlig haft et indvendigt areal på ca. 246 m². Afstanden imellem de tre tagbærende sæt målt fra vest er henholdsvis 5,6 m og 7,2 m, hvilket vidner om et hus, hvori tømmer af store dimensioner har indgået.

Figur 2.

Øverst. Dronefoto af den
frilagte vestlige del af hallen.
Nord er øverst i billedet.

Nederst. Udtegning af hallen
hvor tilhørende stolpehuller
er markeret.

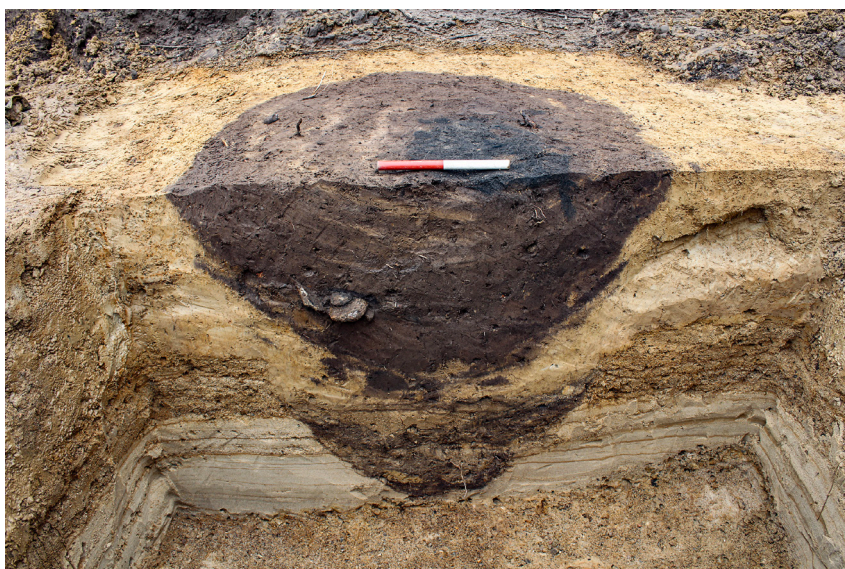
Foto og tegning:
Nordjyske Museer



Sporene efter de tagbærende stolper fremstod meget markante og imponerende i fladen (fig. 3). Diametrene varierede fra ca. 120 cm i vest til 210 cm i øst og dybden fra 60 cm til 122 cm med en gennemsnitsdybde på 106 cm. I tre af de vestlige stolpehuller fandtes sorte

Figur 3. Eksempler på snit igennem tagstolpehullerne A68 og A69 begge set fra vest samt A70 set fra syd.

Foto: Nordjyske Museer.



trækulsplamager i toppen, som først blev tolket som stolpespor. I snit viste de sig dog kun at være maksimalt 10 cm dybe, og der blev ikke observeret sikre stolpespor i nogen af snittene. Opfyldningerne i fem af stolpehullerne synes at være tredelte: En nedre, mere spættet del, som er forseglet og adskilt fra det øvre lag af et tyndt lag flyvesand. På toppen af flyvesandslaget sås i tre af stolpehullerne tynde, sorte striber, som muligvis repræsenterer vegetationslag. De øvre opfyldninger fremstod horisontalt i flere tilfælde ved koncentriske cirkler (fig. 5). I snit fremstod disse som skiftevis tynde, mørke og lyse striber af sand, hvilket antyder, at der er sket flere opfyldninger over tid. De trækulsholdige lag i toppen kan eventuelt afspejle en markafbrænding efter tomten var forladt og ned-



Figur 4. Eksempler på snit i støjler. Set fra nord.

Foto: Nordjyske Museer.



Figur 5. Fladen under afrensning. I forgrunden ses et udvalg af støjlerne i den nordlige væg samt tagstolpehullet A68.

Foto: Nordjyske Museer.

brudt samt den efterfølgende sammensynkning af de nedre dele af stolpehulsfylden. De store nedgravninger indikerer, at de tagbærende stolper er blevet opgravet i forbindelse med husets ophør – måske fordi de har været dekoreret med udskæringer og haft en særlig værdi for husets ejer eller slægt. Det er muligt, at dele af tømmeret blev genbrugt i forbindelse med husets afløser – tømmer kan således have været en mangelvare.

Vender vi os mod vægkonstruktionen, udgjordes den primært i syd af en ca. 40 cm bred, buet væggrøft, mens den mod nord kun var pletvis bevaret. Hustomten fremstår således med en skibsformet grundplan. I syd var væggrøften 20 til 30 cm dyb, og i bunden sås spor efter tætstillede støjler placeret med ca. 20 cm's afstand. De små stolpehullers diameter var i fladen ca. 5 cm og dybden varierede fra 5 til 20 cm (fig. 4 og 5). Flere af støjlerne havde en tilspidset bund, hvilket viser, at de må være banket ned. Tilstedeværelsen af støjler tyder på, at huset har haft en fletværksvæg, som sandsynligvis har været beklasket med ler eller lignende.

Vestgavlen var markeret af to grøftlignende fyldskifter uden støjler, hvori der i begge fandtes et stolpehul, hhv. 20 og 30 cm dybt, som muligvis kan tolkes som en del af husets tagbærende konstruktion. Det er uvist, om vestgavlen har været bygget af andre materialer, fx tørv, eller om den har haft en portlignende åbning.

I syd var der en cirka en meter bred indgang markeret ved et hul i væggrøften og et vindfang ligeledes markeret ved en grøft og afsluttet med to stolper/støttestolper (fig. 6). Vindfanget var anlagt vinkelret på væggrøften, havde en bredde på ca. 2,2 m og en dybde på knap en meter. Der fandtes ikke støjler i grøften, men den rummede flere lidt større stolpehuller.



Figur 6. Nærbillede af vindfang i husets sydvæg.

Foto: Nordjyske Museer.

I nordvæggen mod vest sås et ophold i rækken af støjler på ca. en meter. Dette kan repræsentere en af husets nordlige indgange. Det er også sandsynligt, at der har været en indgang måske i form af et vindfang i nordøst i det ikke udgravede område.

På nordsiden af hallen cirka 1 til 1,2 m fra støjlerne lå fire eller fem stolpehuller, som tolkes som mulige støttestolper til vægforløb/den tagbærende konstruktion. Stolpehullerne var 13 til 34 cm i diameter, og dybden varierede mellem 5 og 20 cm. Stolpehullernes ringe bevaringsgrad muliggjorde ikke udsagn om, hvorvidt de stolper, der havde stået i dem, var skråtstillede.

Fund og datering

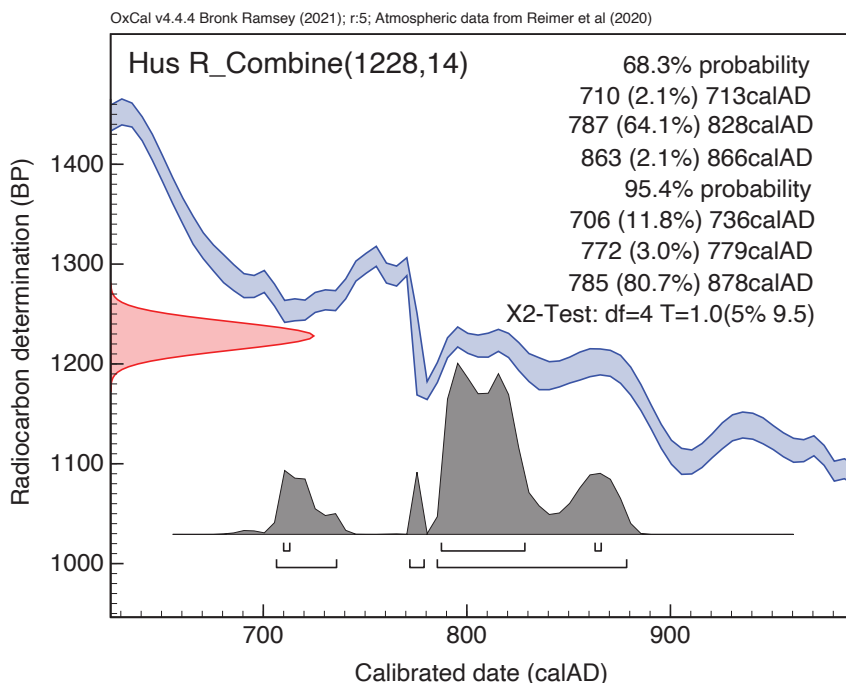
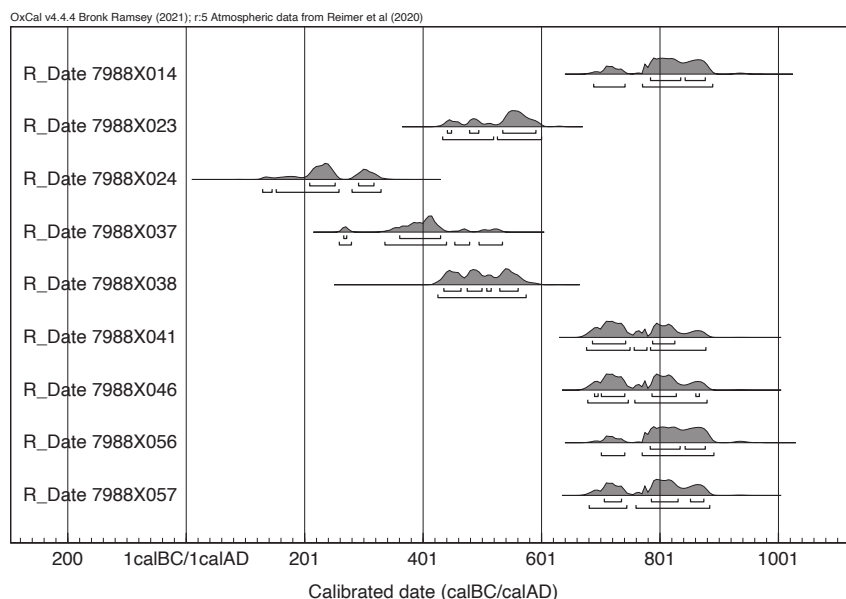
Til trods for tagstolpehullernes karakter og dimensioner – og det forhold at dele af fylden både blev detektorafsøgt, floteret og tørsol-det – var anlæggene forbavsende fundtomme. Fra pladsen generelt stammer en lille håndfuld ukarakteristiske sideskår. I fylden i ét af tagstolpehullerne fremkom fragmenter af en brændt vævevægt. Et andet stolpehul indeholdt 11 skår, der tilsammen repræsenterer dele af et lille lerkar, ca. 10,5 cm højt og med flad bund (fig. 7). Lerkarret har en kort let udadbøjet rand og en jævnt afrundet bug,



Figur 7. Lerkar.
Højden af lerkarret er ca. 10,5 cm.
Foto: Nordjyske Museer.

hvor det bredeste sted er nær randen.²² Keramikken er hårdt-brændt, og farven varierer over rødlige og brune til sorte nuancer. Der ses en del madskorpe på indersiden. Typen er almindelig i yngre jernalder og vikingetid i det danske område. På Bejsebakken forekommer den i kontekster med halvkuglekar og et rektangulært spænde.²³

Figur 8. Alle ¹⁴C-dateringer af hallen.



Figur 9. Kombination (R_Combine) af fem dateringer.

I forbindelse med undersøgelsen blev der udtaget et stort antal jordprøver til flotering. Det kursoriske gennemsyn viste et relativt lille antal makrofossiler. Der blev således fundet i alt ca. 100 kornkerner – primært byg – fordelt over husets stolpehuller.²⁴ 75% af kornkernerne fremkom dog i de øvre, sorte lag i stolpehullerne efter tre tagbærende stolper (A68, A69 og A70 – se fig. 3). Fra forskellige typer anlæg blev der udtaget ni forkullede kornkerner, primært byg, til ¹⁴C-datering. Resultaterne af dateringerne er vist i fig. 8. For fem af dateringerne er det muligt at kombinere dateringerne i Ox-Cal for at indsnævre dateringsusikkerheden (fig. 9). Kombinationen af dateringerne daterer hallen, eller den afbrænding som de sorte opfyldslag repræsenterer, til 785 til 878 e.Kr.²⁵ bygningens brugsfase må således være ældre. Man må dog formode, at det sorte lag i stolpehullerne er opstået relativt kort tid efter, at huset blev forladt og måske fjernet fra stedet. Hallens typologiske udformning i relation til paralleller behandles nærmere nedenfor.

Paralleller til hallen i Hune

Indledningsvist, og for at belyse hallens funktion og betydning, er det relevant at inddrage paralleller fra andre nordjyske lokaliteter med mere eller mindre samtidige bebyggelsesspor, herunder landbebyggelsen ved Aggersborg og Lindholm Høje Nord, hvor der begge steder er dokumenteret hustomter fra vikingetiden. Særligt landbebyggelsen ved Aggersborg, som omfattede 15 bygninger, bør fremhæves. Ét af husene, hus D, skiller sig markant ud og tolkes som en stormandsgård, der lå det samme sted i mere end 100 år.²⁶ Ud over størrelsen – 40,9 m i længden og 7,1 m i bredden – og det forhold, at huset blev opført tre gange på det samme sted, er også arkitekturen bemærkelsesværdig. Hertil kommer en række specielle fund, bl.a. en guldarmring, skår fra et glasbæger og otte pilespidser, som tilsammen antyder, at bygningen har haft en særlig status. I sidste fase nedbrændte huset. Rent arkitektonisk peger konstruktionen bagud i tid mod germansk jernalder, særligt i placeringen af de tagbærende stolper, som stod med næsten samme afstand i hele bygningens længde. Grundplanen er desuden let uregelmæssig, med en krummet vestende og vægforløb, som over lange stræk løber parallelt og først smalner ind tæt ved gavlene. Hus D minder derfor ikke meget om hallen i Hune i sin konstruktion – kun størrelsen og den særlige arkitektur udgør lighedspunkter. Ser man på de øvrige huse i landbebyggelsen var der i flere tilfælde bevaret ildsteder, kridtgulve og indgangsbrolægninger, som bidrager med vigtige oplysninger om husenes indretning.²⁷ Fire af de øvrige huse

kunne ligesom hus D identificeres som bolighuse med krumme langvægge, tilsyneladende udlagt efter en nogenlunde fast skabelon i forhold til målesystem og indretning. Længderne varierer mellem 20 og 27 m og bredden mellem 6,2 og 7,3 m. Husene har typisk fem eller syv sæt tagbærende stolper, og gavlbredden er 4 til 5 m. Der ses ofte et sæt tagbærende stolper i gavlene, som er lige afsluttet. Husene minder således om andre jyske langhuse i landbebyggelser bestående af et bolighus på en gårdtoft med stald og et antal økonomibygninger omgivet af et hegn. Til landbebyggelsen hører desuden ca. 150 grubehuse, men geofysiske undersøgelser indikerer, at der kan have været mange flere. De øvrige huse i landbebyggelsen dateres generelt fra ca. 850 til 975, mens hus D blev opført omkring 800 og dermed er mere eller mindre samtidigt med hallen i Hune.

På Lindholm Høje Nord, som dateres til 8.-9. århundrede, bl.a. på baggrund af brønde, der er dendrodateret til perioden 750-800 er bl.a. undersøgt 21 grubehuse, et vejforløb og rester efter fire langhuse af lidt forskellige typer.²⁸ I tre af husene indgår væggrøfter i konstruktionen. To af husene, med krumme væggrøfter, synes desuden at have haft udvendige støttestolper samt tre til fire sæt tagbærende stolper. Husene er generelt relativt korte – omkring 18-20 m i længden og 5-6 m i bredden. To af husene med krumme langvægge og udvendige støttestolper peger rent typologisk fremad i tid, mens et tredje hus med mere rektangulær grundplan, muligvis er ældre end de øvrige. Manglende dateringer og uensartet bevaring vanskeliggør dog mere præcise udsagn. En foreløbig konklusion for denne del af bebyggelsen må være, at husene på Lindholm Høje Nord ikke fremstår særligt monumentale i forhold til eksempelvis hus D på Aggersborg eller andre samtidige bebyggelser. De fire langhuse repræsenterer måske en traditionel enkeltgård i fire faser, lidt i stil med den sene del af landbebyggelsen ved Aggersborg.

Umiddelbart syd for fjorden ved Aalborg ligger bebyggelsen Bejsebakken, som ligeledes strækker sig ind i den tidlige vikingetid. Her er der dokumenteret en stormandsgård i tre faser, med oprindelse i slutningen af 400-tallet.²⁹ Dertil kommer en mulig stormandsgård fra 600-/700-tallet. Endelig findes en gård fra den tidlige vikingetid, opført i to eller tre faser, som er ¹⁴C-dateret til slutningen af 700-tallet og ind i 800-tallet. Fund af skår fra halvkuglekar understøtter denne datering.³⁰ Størrelsesmæssigt minder huset om langhusene fra Lindholm Høje, men det fremstår typologisk som lidt ældre. Længden er knap 23 m og bredden op til 6,5 m. Vægforløbet, som krummer svagt, består af to rækker af stolpehul-

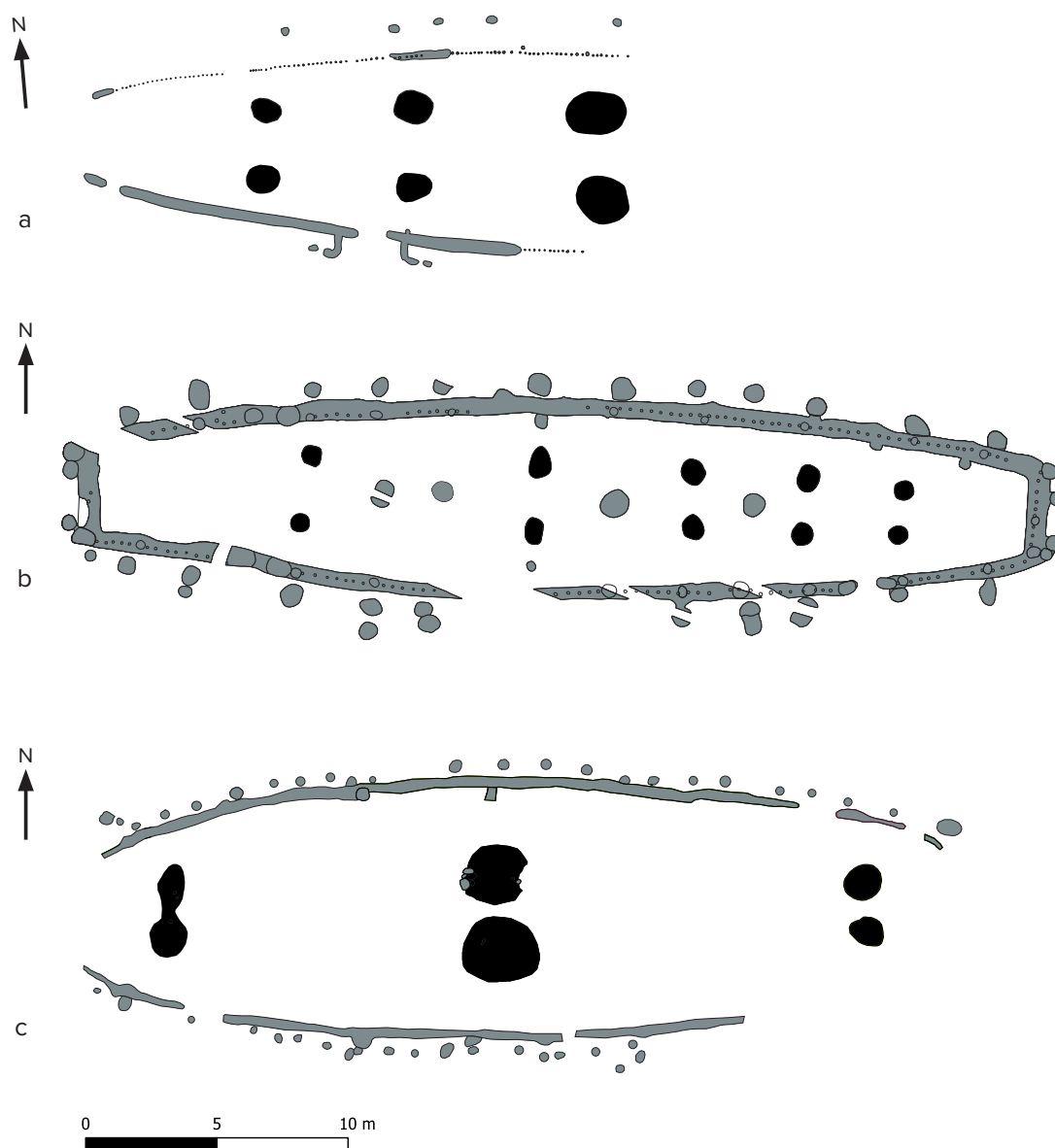
ler, men i ujævne forløb, der ikke entydigt kunne henføres til specifikke faser. Vikingetidshusene på Bejsebakken har således kun få ligheder med hallen i Hune.

Spor efter landbebyggelser fra begyndelsen af vikingetiden kendes også fra en række andre jyske lokaliteter, herunder Vorbasse, Omgård og Sædding.³¹ Her findes langhuse, som især er typiske for Midt- og Østjylland, og som kendetegnes ved let buede langsider, tagbærende stolpesæt i gavlene og forskudte indgange. Husene er generelt bredere end tidligere, og de tagbærende stolper står med jævn afstand gennem hele bygningen. Hovedparten af husene fra landbebyggelsen ved Aggersborg passer fint ind i denne tradition. Ved Vorbasse er det muligt at følge langhusenes typologiske udvikling i knap 1000 år.³² Tilsvarende kan udviklingen og størrelsen af gårdtofterne følges, og i vikingetiden fremstår Vorbasse som en reguleret landsby. I den fase, der tilhører tidlig vikingetid, bestod gårdtofterne af langhuse med stald i øst og beboelse i vest.³³ Til gårdsanlæggene hørte desuden et antal mindre bygninger og grubehuse. Langhusene havde en længde på ca. 33 m og bredder på 7,5 m på midten, mens bredden ved gavlene var ca. 5 m. Væggene, som var opført med enkeltstolper, var krumme, og i ét tilfælde var indgangen markeret ved indtrukne stolpehuller. I østenden var der plads til ca. 20 kreaturer. Ét af husene havde syv sæt tagbærende stolper, placeret så de fulgte væggenes krumning, og desuden stolpesæt i gavlene. To af husene var opdelt i tre rum af skillevægge. I et af rummene mod vest – som i Hunehallen – fandtes vævevægte, hvilket indikerer, at der her på et tidspunkt har stået en opstadsvæv. Gårdsanlæggene og langhusene har uden tvivl været imponerende bygningsværker, men de var ikke haller som dem, der kendes fra Østdanmark. Vorbasse bør derfor snarere tolkes som en velstående landbebyggelse, hvor bebyggelsen har fulgt en anden byggetradition.³⁴

Vender vi i stedet blikke mod øst, så er et af de fineste eksempler på stormandsmiljøer blevet afdækket ved Lejre sydvest for Roskilde på Sjælland.³⁵ Her residerede stormandsslægter og måske konger fra germansk jernalder til slutningen af vikingetiden. I området kendes spor efter mindst syv store haller, skibssætninger, gravhøje, skattefund og meget mere. I denne sammenhæng er det især bebyggelsen fra den tidlige vikingetid, der er relevant, nærmere bestemt bebyggelsen ved Mysselhøjgaard hus XLI, XLII og XLIII, som dateres til det 7.-9. århundrede.³⁶ De tre haller, der ligger oven i hinanden, er opført på en bakketop, som før byggeriet blev forhøjet med ca. 1 m. I fase 1 er hallen 45 m lang og 11 m bred. Væggen er krum

og står i en væggrøft, men der ses ikke støttestolper. I de senere faser bliver hallen endnu større: 60 m lang og 12 m bred, med seks sæt tagbærende stolper. Væggen er fortsat markeret af en væggrøft, men nu med tilføjede ydre støttestolper. Hallerne indgår i et kompleks af bygninger, der er indhegnet af et kraftigt hegn, som indrammer op imod 25.000 m². Senere faser af hallen, dateret til 9.-10. århundrede, findes cirka 100 m mod syd. Hus IV fra en af disse faser er 48,5 m langt og 11,5 m bredt, med 11 sæt tagbærende stolper, krumme langvægge og udvendige støttestolper. Som i Hunehallen findes der tilspidsede pæle, der står med ca. 38-40 cm's mellemrum i bunden af væggrøften. Funktionen har her måske været en anden end at holde en fletværksvæg?³⁷ Et andet interessant forhold er de tagbærende stolper, der som i mange andre haller fremstår som overdimensionerede stolpehuller. I hus IV er de over 1 m i tværmål og 75 cm dybe. Fra andre lokaliteter, bl.a. Tissø, kendes der eksempler på stolpehuller med en dybde på indtil 3 m,³⁸ og i kultbygningen i Uppåkra i Skåne er enkelte stolpehuller 1,7 m dybe.³⁹ Disse anlægsdybder afspejler, at bygningerne har haft betydelige dimensioner – også i højden – og at nogle måske har været i flere plan.⁴⁰ Dybe stolpehuller har desuden krævet en større horisontal diameter ved nedgravningen end stolper, der blot skulle ned i 30 cm's dybde.

Også Tissø-komplekset ved Kalundborg, der omfatter bebyggelse og aktivitetsområder fra det 6. til det 11. århundrede, bør nævnes i denne sammenhæng, eftersom der er mange ligheder med Lejre.⁴¹ Ved både Lejre og Tissø får man således et godt og mere fuldstændigt billede af det miljø, som Hunehallen måske er inspireret af, om end tilpasset en mindre og mere lokal målestok. Ved Tissø skal især den sene bebyggelse Fugledegård fremhæves. Fra år ca. 700 til 1000 lå her på samme sted et gårdkompleks, der kan inddeles i fire faser. Alle faser bestod af en halbygning og en mindre indhegnet bygning, der tolkes som et kultområde. Gårdkomplekset omfattede også andre bygninger, grubehuse og en stendynge, og størrelsen af toften synes at være vokset over tid fra ca. 10.000 m² til ca. 25.000 m². Hovedhuset i de faser, der dækker det 8.-9.-århundrede, udgøres af en 36 m lang bygning, der er 10-11 m bred på midten og 5 m ved gavlene (fig. 10).⁴² Væggene, der fremstår som væggrøfter flankeret af mulige udvendige støttestolper, krummer således ligesom Hunehallens vægge markant.⁴³ Den tagbærende konstruktion bestod af tre sæt af tagbærende stolper, der står med 9 og 10 meters indbyrdes afstand. Stolpehullernes dimensioner er af betydelige størrelser, hvilket som nævnt ovenfor antyder en monumental bygning, måske i flere etager.⁴⁴ Både de tagbærende stolper og væggrøfterne var



Figur 10.

Eksempler på haller:

- a) Hune.
- b) Strøby Toftegård, hus 4
(data: Museum Sydøst-
danmark).
- c) Fugledegård ved Tissø, hus
H10, bygning 2
(data: Nationalmuseet).

Tegninger: Nordjyske Museer.

fyldt med store sten, formentlig for at stabilisere konstruktionen. Hallen synes at have mindst to indgange – én i hver langside henholdsvis mod sydvest og nordøst.

Strøby Toftegård på Østsjælland, der dateres fra midten af det 7. til slutningen af det 10. århundrede, henregnes til samme gruppe af aristokratiske pladser som Lejre og Tissø.⁴⁵ I denne sammenhæng er det især gårdskompleks 1, der består af fem haller, som successivt har afløst hinanden, der er interessant.⁴⁶ Øst for hallerne fandtes desuden et mindre indhegnet kultområde med mindst tre huse.⁴⁷ Dertil kommer store koncentrationer af kogegruber samt en række unikke fund, bl.a. guldgubber, våben- og rideudstyr samt skår

af frankiske glas, hvilket understreger lokalitetens særlige status.⁴⁸ Hallerne blev ikke gennemført oven i hinanden, men flyttet ved hver ny gårdsfase, hvilket betyder, at de ligger relativt rent i forhold til hinanden. Der er ikke fundet mange hegnsforløb på pladsen, og den overordnede bebyggelsesstruktur fremstår derfor uklar. I denne sammenhæng er det især hus 4, der er interessant, eftersom det har flere ligheder med hallen i Hune (fig. 10).⁴⁹ Grundplanerne er næsten identiske med buede langvægge i form af væggrøfter, udvendige støttestolper og relativt smalle gavle. Hus 4 er 36 m langt og 7,2 m bredt på midten, målt imellem væggrøfterne. I væggrøften fandtes både støjler og kraftigere stolper, som var placeret ud for henholdsvis støttestolper og tagbærende stolper. Støjlernes antyder, at husets væg var en fletværkskonstruktion som i Hune. Den tagbærende konstruktion bestod af fem sæt stolper, suppleret med fire midterstolper, som i et toskibet hus. To af disse midterstolper stod mellem de to vestlige tagbærende sæt, hvor afstanden var størst – nemlig 9 m. Et andet særligt træk ved huset er, at både væggrøften og flere af stolpehullerne var fyldt med vandrullede sten. Om disse sten har fungeret som dræn for væggenes stolper eller repræsenterer rester efter en form for tagdryp eller gulv, er uvist. Der lå to indgange i vest, placeret overfor hinanden, og de er markeret ved to stolpehuller i væggrøften. Dertil kommer en tredje indgang i sydøst. Husets ¹⁴C-dateringer er desværre uklare og dækker stort set hele pladsens funktionstid.⁵⁰ Fund fra huset omfatter fire glasskår og lidt keramik.⁵¹ Palle Østergaard Sørensen daterer huset til det 8. århundrede ud fra hustypologi og de få fund, bl.a. skår fra et halvkuglekar.⁵²

Vender vi blikket tilbage til Jylland, bør bebyggelserne ved både Toftum Næs ved Viborg og Erritsø, som ligger strategisk ud til Lillebælt, fremhæves, da de skiller sig ud ved deres særlige karakter, herunder tilstedeværelsen af haller og fortifikatoriske anlæg, der afspejler, at man levede i ufredelige tider. Ved Erritsø ligger en befæstet hal på op til 39 m i længden i to faser, som sandsynligvis dateres til starten af 800-tallet.⁵³ Hallen er omgivet af et kvadratisk forsvarsanlæg bestående af en 2 m dyb voldgrav med tilhørende palisade, der indrammer et areal på ca. 110x110 m. På stedet findes også forgængerer til den vikingetidige hal. I 2019 blev der udgravet endnu en hal på 50 m, muligvis fra 6-700-tallet og i tre faser.⁵⁴ Den vikingetidige hal, som også har væggrøft og udvendige støttestolper, synes at tilhøre samme miljø som Lejre, Tissø og måske Jærrestad. Foruden de overdimensionerede haller ses også fællestræk som små separat indhegnede områder med mulige kulthuse. Ud-

gravningen ved Erritsø er særlig interessant, fordi den måske indgår i fortællingen om et dansk kongerige i 800-tallet, og fordi udgraverne på et hypotetisk plan kan trække tråde til både grænseuro-ligheder i starten af 800-tallet og til det senere Jellingdynasti.⁵⁵ Desuden bryder fremkomsten af lokaliteten ved Erritsø ligesom Hune med det østdanske monopol på storslåede halbyggerier.

Også Toftum Næs ved Viborg adskiller sig fra andre landbebyggelser ved tilstedeværelsen af en række hallignende bygninger, dateret til perioden ca. 600 til 1000. Flere af disse viser arkitektoniske paralleller til de østdanske traditioner. Hertil kommer et omfattende produktionsområde med omkring 100 grubehuse, som endnu ikke er arkæologisk undersøgt.⁵⁶ Desuden findes et mindre indhegnet område, som foruden et mindre treskibet hus i to faser, hvoraf den ene har udvendige støttestolper, også rummer et tårn, der kan have haft flere funktioner, herunder opbevaring, tilflugtsmulighed og overvågning af området. Tårnet menes at have været mindst 10 m højt. Det indhegnede område, der dateres til ca. 700-780, skal ses i sammenhæng med en hal i tre faser mod nord, som tilsammen udgør et samtidigt bygningskompleks. De tre faser ligger nøjagtigt oven i hinanden og repræsenterer en bygning, der er 28 m lang og mellem 6,5 og 9 m bred i de forskellige faser. Den yngste fase har udvendige støttestolper og tagbærende stolper, der var gravet op til 1,5 m ned, hvilket vidner om en bygning, der også i højden har været et imponerende skue. Som i et af husene ved Strøby Toftegård var der ét sted, hvor en central midterstolpe var placeret som støtte for tagkonstruktionen. På Toftum Næs blev der desuden undersøgt et trelleborghus, som afslutter husrækken på stedet.

På basis af ovenstående gennemgang af udvalgt komparativt materiale fra Jylland og Sjælland blev det tydeliggjort, at hallen i Hune adskiller sig fra andre samtidige bebyggelser i Nordjylland ved sin størrelse og arkitektur. Dette gælder ikke bare husene på Lindholm Høje Nord og Bejsebakken, som ikke udviser samme monumentalitet, men også andre nordjyske landbebyggelser fx Tæbring på Mors.⁵⁷

Størrelses- og dateringsmæssigt er der ligheder mellem hallen i Hune og stormandsgården på landbebyggelsen i Aggersborg, men huskonstruktionerne er noget forskelligartede, ligesom fundmaterialet i hus D er mere eksklusivt end materialet fra Hune.

De østdanske lokaliteter Lejre og Tissø synes at være i særklasse, hvad angår hallernes størrelse og fundkompleksernes karakter med kultbygninger og indhegnede områder, der strækker sig over flere hundrede år. Begge lokaliteter afspejler magt, kult og kontinu-

itet og fremstår som centrale aristokratiske og religiøse centre. Der til kommer Erritsø ved Fredericia, som har lignende karakter, men hvor der til en af hallerne fra vikingetiden desuden findes en omgivende voldgrav og palisade. Også bebyggelseskomplekset ved Strøby Toftegård på Østsjælland hører til gruppen af stormandsgårde fra yngre jernalder og vikingetid. I denne sammenhæng er det især det 36 m lange hus 4, der er interessant, eftersom dets grundplan med krumme væggrøfter og smalle gavle udviser ligheder til hallen i Hune (fig. 10). Andre fællestræk, som går igen på flere lokaliteter, er, udover de krumme langvægge, brugen af væggrøfter, mulige støttestolper og overdimensionerede tagbærende stolper. Hertil kommer anvendelsen af vindfang, som peger fremad i tid og primært findes i huse af en vis standard.⁵⁸ Disse vidnesbyrd tilsammen indikerer, at den person, der lod Hunehallen opføre, næppe var inspireret af lokalt nordjysk byggeri, men snarere havde skelet til stormandsmiljøer andre steder i landet og tilpasset dette til en nordjysk kontekst. En anden konklusion, der kan drages af ovenstående, er, at der også i Nordjylland fandtes sociale gradueringer, som kom til udtryk i byggeskikken, og at man ligeledes indgik i overregionale netværk og alliancer og dermed havde kendskab til, hvad der rørte sig andre steder i Sydsandinavien.

Afslutning - Hune i vikingetiden

Baseret på ovenstående samt den generelle viden om byggeskik i vikingetiden må det antages, at hallen i Hune har indgået som en central del af et større bygningskompleks, der strakte sig over et større område. Dette kompleks har sandsynligvis omfattet en række forskellige anlægstyper som grubehuse, mindre bygninger, hegnsforløb og langhuse i flere faser. Med det begrænsede udgravningsfelt afdækket ved den aktuelle undersøgelse, har vi således kun kortlagt en beskedent del af det samlede bygningskompleks – toppen af isbjerget om man vil.

Zoomer vi lidt ud og ser på, hvilke øvrige kendte fortidsminder fra yngre jernalder og vikingetid der findes i området, springer flere registreringer i øjnene. Blot 430 meter nord for hallen ved Kirkehuse er der blevet fundet bebyggelsesspor fra perioden (fig. 1). Her er der, fordelt på to udgravningsfelter med et samlet areal på 5.570 m², undersøgt rester af syv dårligt bevarede treskibede huse, fire grubehuse og tre brønde.⁵⁹

Fra pladsen foreligger i alt 20 relevante ¹⁴C-dateringer, som primært placerer sig i 700-tallet og begyndelsen af 800-tallet. Grubehusene er af den simple ovale til cirkulære type med spor efter en

tagbærende stolpe i hver ende. Til trods for at cirka halvdelen af grubehusfyldet blev vandsoldet, fremkom der ingen fund ud over en del kornkerner. I én af de tre brønde, som stadig var meget vandførende, stod der opretstående askestave i brøndkassen, men heller ikke her blev der gjort fund. Der er heller ingen metaldetektorfund fra udgravningen eller nærområdet. Om dette skyldes manglen på fund, eller om fundene har været beskyttet af et tykt lag af muld og flyvesand, er uvist, men det er absolut en mulighed.

De treskibede huse ved Kirkehuse var som nævnt ikke specielt velbevarede og bestod primært af spor efter de tagbærende stolper. Hovedparten havde karakter af småhuse med tre sæt tagbærende stolper. I ét tilfælde blev der fundet en del kornkerner, især rug, i et af småhusene, hvilket giver et lille indblik i den dyrkning, der har fundet sted. Generelt kan det konstateres, at bebyggelsen her – som muligvis er lidt ældre end hallen i Hune ikke skiller sig ud i nogen henseender og dermed mest af alt har karakter af almindelig landbebyggelse.

Summary

The article presents the discovery and analysis of a hall building from the early Viking Age in Hune, North Jutland, and relates it to selected more or less contemporary settlements in Denmark. The hall in Hune differs significantly from ordinary three-aisled houses in the region and shows architectural similarities with magnates' halls, especially from Eastern Denmark, such as the halls in Lejre, Tissø and Strøby Toftegård.

The Hune hall was excavated in 2022–2023 and could only be partially exposed. The examined part shows traces of three sets of roof-bearing posts, curved wall ditches with stakes, possible support posts and a small entrance annex. The supposed length is about 40 meters and the width up to 7.5 meters, which, together with other features, indicates a monumental building. The post holes were up to 122 cm deep, and the diameter of the post holes varied from about 120 to 210 cm.

The material found is sparse but includes parts of a clay vessel and a burnt weaving weight. Radiocarbon dating places the hall in the period 785–833 CE.

The article compares the Hune Hall with houses from the rural settlements at Aggersborg, Lindholm Høje, Bejsebakken and other sites in Jutland. House D from Aggersborg in particular appears as a relevant parallel, both in regard of size and status.

Eastern Danish sites such as Lejre and Tissø are highlighted as models for monumental hall construction. These places display power, cult, and continuity, and appear as central aristocratic and religious centers. In addition, there is Strøby Toftegård on Zealand, where house 4 in particular has similarities with the hall in Hune.

Finally, the location of the Hune Hall in the landscape and its relation to other traces of settlement from the Late Iron Age/early Viking Age are discussed. One conclusion is that so far, only a modest part of the total building complex has been mapped.

The article concludes that the hall in Hune represents a local magnate's house, which, despite its smaller size, was inspired by houses both in Eastern Denmark and certain Jutland sites, and that North Jutland was part of networks and power structures that reached beyond the local.

Noter

- 1 Fx Christensen 2021; Christensen, Ljungkvist og Price 2024; Jessen 2021; Jørgensen 2003; 2010; Söderberg 2003; 2006; Sørensen 2022.
- 2 Jessen 2021, 108.
- 3 Sørensen 2022, 117.
- 4 Christensen 2015, 108; Jessen og Holst 2008, 47; Jørgensen 2009; Tornbjerg 1998, Sørensen 2022, 117.
- 5 Sindbæk 2014, 130.
- 6 Fx Christensen 2024, 88; Jørgensen 2003 og 2009.
- 7 Helgesson 2004; Jørgensen 2009, 329; Larsson & Lenntorp 2004, 41; Tornbjerg 1998, 228.
- 8 Fx Bican 2010, Jeppesen og Madsen 1997, 166f., Jørgensen 2013, Sørensen 2022, 98ff., Søvsø 2014.
- 9 Herschend 1997, Jessen 2021, 108; Jessen og Holst 2008, Söderberg 2006, 161f.
- 10 Christensen 1991, 14f.; 2015, 18.
- 11 Christensen 1991, 88; 1993.
- 12 Ravn og Juel 2024.
- 13 Jørgensen 1982.
- 14 Trap 1960, 368.
- 15 Trap Danmark 2017, 37.
- 16 Klitgaard 1906, 60; 1907, 278.
- 17 Trap 1960, 368; Horskjær 1967, 129ff.
- 18 Haue 2012.
- 19 Klitgaard 1906, 211f.
- 20 Ødegaard 2018, Roesdahl 2023, 68ff.
- 21 Udgravningen foregik i 2022 og 2023. Den er journaliseret på Nordjyske Museer under: ÅHM 7988 Stenmarksvej. Sted- og sb-nummer er 100403-110/114. Udgravningslederen var Thomas Rune Knudsen.
- 22 Sarauw 2019, 129.
- 23 Ibid.
- 24 Gregersen 2023.
- 25 De fem dateringer, der indgår i det vægtede gennemsnit (R_Combine, 80,7 % sandsynlighed), er: Poz-159098, 1215 ± 30 BP; Poz-173099, 1245 ± 30 BP; Poz-173440, 1240 ± 30 BP; Poz-173441, 1210 ± 30 BP og Poz-173442, 1230 ± 30 BP. Den første prøve er udtaget af en støjle og de næste fire prøver af toppen af tagstolpehuller.
- 26 Sindbæk 2014, 116ff., fig. 4.12 & 152.
- 27 Ibid. 109ff.
- 28 Pedersen 1994, Ramskou 1956 & 1958, Sarauw 2019, 259f.
- 29 Sarauw 2019, 48ff. & fig. 49.
- 30 Ibid. 60f., fig. 38 & 239.

- 31 Hansen, Hvass og Mikkelsen 1991, 20; Hvass 1979, 1980; Jørgensen og Eriksen 1995, 20; Nielsen 1980.
- 32 Hvass 1983, 1988.
- 33 Hvass 1980, fig. 6 & 144f.
- 34 Jessen 2021, 110; Jørgensen 2009, 338.
- 35 Christensen 1991, 1993, 2015, 2021.
- 36 Christensen 2015, 48f; 2021, 114.
- 37 Christensen 1991, 41; 2010, 244.
- 38 Jørgensen 2003, 191f.
- 39 Larsson og Lenntorp 2004.
- 40 Bican 2010, 151.
- 41 Jørgensen 1998, 2003, 2005, 2009 & 2010.
- 42 Tak til Mads Dengsø Jessen og Josefine Bican for hjælp til Tissødelen af illustrationen. Se også Bican og Jørgensen (forthcoming). Tak desuden til Maja Kildetoft Schultz, Museum Sydøstdanmark, for hjælp med Strøby Toftegård, hus 4.
- 43 Der er lidt usikkerhed i forhold til, om de mulige støttestolper i de tidlige faser er støttestolper eller vægfaser (personlig meddelelse Mads Dengsø Jessen). På Fig. 10 er de medtaget som støttestolper.
- 44 Jørgensen 2003, 191ff.; 2009, 341f.; Sørensen 2022, 109.
- 45 Beck, Schultz og Ulriksen 2025, 403; Jørgensen 2009, 337ff.
- 46 Husene på lokaliteten er også analyseret i Becks ph.d.-afhandling fra 2017. I denne hedder Tornbjerg hus 3 nu hus 4. Huset er beskrevet her: [Alfresco » Article 3 Appendix B.pdf \(museerne.dk\)](#)
- 47 Beck 2017; Beck og Schultz 2025, 30f.; Tornbjerg 1998.
- 48 Baastrup 2025, Sode 2025.
- 49 Beck og Schultz 2025, 28ff.
- 50 Ibid. 35.
- 51 Tornbjerg 1998, 221. Tornbjerg nævner skår fra halvkuglekar, mens Beck kun nævner Østersøkeramik.
- 52 Sørensen 2022, 111.
- 53 Christensen 2009; Ravn et al. 2019; Ravn og Juel 2021.
- 54 Ravn og Juel 2021, 122.
- 55 Ibid. 127.
- 56 Jessen & Terkildsen 2016.
- 57 se fx Mikkelsen, Moltsen og Sindbæk 2008; Pedersen 2014, 36.
- 58 Huse med vindfang ses desuden i sen vikingetid i huse af trelleborg-typen eksemplificeret ved Fyrkat og Trelleborg, men kendes også fra Jelling. Se Nørlund 1948; Schmidt 1977, 114 & 130; 1994, 111f.; Holst el. 2013. Vindfanget i Hunehallen er således en slags prototype.
- 59 ÅHM 7247 (100403-108) og ÅHM 7943 (100403-109).

Litteratur

- Baastrup, M.P. 2025: Metal finds from Strøby Toftegård – networks, cult and everyday life. I: A.S. Beck, M.K. Schultz & J. Ulriksen (red.): *Strøby Toftegård: Halls, Hierarchies and Social Dynamics in Late Iron Age and Viking Age Denmark*. Oxford & Philadelphia, s. 189–206.
<https://doi.org/10.2307/jj.37089676.10>
- Beck, A.S. 2017: *Assembling the house, building a home. The Late Iron Age longhouse (500–1000 AD)*. Ph.d.-afhandling. Aarhus Universitet/Museum Southeast Denmark.
- Beck, A.S. & M.K. Schultz 2025: The settlement at Strøby Toftegård: Structure, dating and development. I: A.S. Beck, M.K. Schultz & J. Ulriksen (red.): *Strøby Toftegård: Halls, Hierarchies and Social Dynamics in Late Iron Age and Viking Age Denmark*. Oxford & Philadelphia, s. 21–64.
<https://doi.org/10.2307/jj.37089676.5>
- Beck, A.S., M.K. Schultz & J. Ulriksen (red.): *Strøby Toftegård: Halls, Hierarchies and Social Dynamics in Late Iron Age and Viking Age Denmark*. Oxford & Philadelphia.
- Bican, J.F. 2010: Bulbrogård, the first aristocratic complex at Tissø – and a new approach to the aristocratic sites. *Siedlungs- und Küstenforschung im südlichen Nordseegebiet* 33, s. 147–154.
- Bican, J.F. & L. Jørgensen (forthcoming): Fugledegårdresidensen ved Tissø fra yngre germansk jernalder og vikingetid. I M.D. Jessen & J.F. Bican: *Tissø Excavations (Pre-Christian Cult Sites, vol. 3)*, Oxbow Books.
- Christensen, P.M. 2009: Erritsø. *Skalk* 4, s. 9–15.
- Christensen, T. 1991: *Lejre – syn og sagn*. Roskilde Museum.
- Christensen, T. 1993: Lejre beyond the Myth. *Journal of Danish Archaeology* 10, s. 163–185.
<https://doi.org/10.1080/0108464X.1991.10590060>
- Christensen, T. 2010: Lejre beyond the legend – the archaeological evidence. *Siedlungs- und Küstenforschung im südlichen Nordseegebiet* 33, s. 237–254.
- Christensen, T. 2015: *Lejre bag myten. De arkæologiske udgravninger*. Jysk Arkæologisk Selskabs Skrifter 87.
- Christensen, T. 2021: Lejre – skjoldungernes kongsgård. I: J. Varberg & P. Pentz, (red.): *Togtet: På rejse i vikingernes verden*. Nationalmuseet, s. 112–118.
- Christensen, T. 2024: Chapter 1. Lejre and the rise of a dynasty. I: T. Christensen, J. Ljungkvist & N. Price (red.): *Viking Dynasties: The*

- Royal Families of Lejre and Uppsala Between Archaeology and Text.* Jysk Arkæologisk Selskab, s. 17–106.
- Christensen, T., J. Ljungkvist & N. Price 2024: *Viking Dynasties: The Royal Families of Lejre and Uppsala Between Archaeology and Text.* Jysk Arkæologisk Selskab.
- Hansen, T.E., S. Hvass & D.K. Mikkelsen 1991: Landbebyggelserne i 7. århundrede. I: P. Mortensen & B. Rasmussen (red.): *Fra Stamme til Stat i Danmark 2. Høvdingesamfund og Kongemagt.* Jysk Arkæologisk Selskabs Skrifter XXII:2. Højbjerg, s. 17–26.
- Haue, N. 2012: Landsbyen Mejlby nær Jetsmark Kirke. *Årbog, Nordjyllands Historiske Museum*, s. 35–41.
- Helgesson, B. 2004: Tributes to be Spoken of. Sacrifice and Warriors at Uppåkra. I: L. Larsson (red.): *Continuity for Centuries: A Ceremonial Building and its Context at Uppåkra, Southern Sweden.* Acta Archaeologica Lundensia, Series in 8°, Vol. 48. Almqvist & Wiksell International, s. 223–239.
- Herschend, F. 1997: *Livet i hallen: Tre fallstudier i den yngre järnålderns aristokrati.* Occasional Papers in Archaeology 14. Uppsala.
- Holst, M.K., M.D. Jessen, S.W. Andersen & A. Pedersen 2013: The Late Viking-Age royal constructions at Jelling, Central Jutland, Denmark: recent investigations and a suggestion for an interpretative revision. *Praehistorische Zeitschrift* 87(2), s. 474–504.
<https://doi.org/10.1515/pz-2012-0022>
- Horskjær, E. (red.) 1967: *De danske Kirker. Vendsyssel – bind 9.* G. E. C. Gads Forlag. København.
- Hvass, S. 1979: Die völkerwanderungszeitliche Siedlung Vorbasse, Mitteljütland. *Acta Archaeologica* 49, s. 61–111.
- Hvass, S. 1980: Vorbasse – The Viking Age Settlement at Vorbasse, Central Jutland. *Acta Archaeologica* 50, s. 137–172.
- Hvass, S. 1983: Vorbasse. The Development of a Settlement through the First Millennium A.D. *Journal of Danish Archaeology* 2, s. 127–136.
<https://doi.org/10.1080/0108464X.1983.10589898>
- Hvass, S. 1988: Jernalderens bebyggelse. I: P. Mortensen & B. Rasmussen (red.): *Fra Stamme til Stat 1. Jernalderens stammesamfund.* Jysk Arkæologisk Selskabs Skrifter XXII, Højbjerg, s. 53–91.
- Jeppesen, J. & H.J. Madsen 1997: Trækirke og stormandshal i Lisbjerg. *Kuml* 1995–96. Højbjerg, s. 149–171.
<https://doi.org/10.7146/kuml.v40i40.112339>
- Jessen, M.D. & M.K. Holst 2008: Om huse og slægtskab: I Skandinaviens yngre jernalder. *Jordens Folk* 43(3), s. 44–51.

- Jessen, M.D. & K.F. Terkildsen 2016: Towering above – an interpretation of the Late Iron Age architecture at Toftum Næs, Denmark. *Danish Journal of Archaeology* 5, s. 52–71.
<https://doi.org/10.1080/21662282.2016.1248592>
- Jessen, M.D. 2015: Stave, Stolper og Skagerrak – spørgsmål om ressourcer og arkitektur under Harald Blåtand. I: A. Pedersen & S.M. Sindbæk (red.): *Et fælles hav – Skagerrak og Kattegat i vikingetiden*. Nationalmuseet, s. 188–209.
- Jessen, M.D. 2021: Tissø og Gudme: stormandsresidenser og førkristen kult. I: J. Varberg & P. Pentz, (red.): *Togtet: På rejse i vikingernes verden*. Nationalmuseet, s. 106–111.
- Jørgensen, B. 1982: *Dansk stednavne leksikon. Jylland. Nordlige del*. Gyldendal.
- Jørgensen, L. 1998: En storgård fra vikingetid ved Tissø, Sjælland – en foreløbig præsentation. I: L. Larsson & B. Hårdh (red.): *Centrala platser, centrala frågor: samhällsstrukturen under järnåldern*. Acta Archaeologica Lundensia 8° 28. Lund, s. 233–248.
- Jørgensen, L. 2003: Manor and market at Lake Tissø in the sixth to eleventh centuries. The Danish ‘productive’ sites. I: T. Pestell & K. Ulmschneider (red.): *Markets in Early Medieval Europe. Trading and ‘productive’ sites 650–850*. Macclesfield, s. 175–207.
<https://doi.org/10.2307/j.ctv138wtdg.21>
- Jørgensen, L. 2005: Tissø. I: J. Hoops (red.): *Reallexikon der germanischen Altertumskunde* (2. udg.) 30. Berlin/New York, s. 619–624.
- Jørgensen, L. 2009: Pre-Christian cult at aristocratic residences and settlement complexes in southern Scandinavia in the 3rd–10th centuries AD. I: U. von Freeden, H. Friesinger & E. Wamers (red.): *Glaube, Kult und Herrschaft*. Dr. Rudolf Habelt GmbH, Bonn, s. 329–354.
- Jørgensen, L. 2010: Gudme and Tissø. Two magnates complexes in Denmark from the 3rd to the 11th century AD. I: Ludowici, B.H. Jöns, m.fl. (red.): *Trade and Communication Networks of the First Millennium AD in the northern part of Central Europe*. Neue Studien zur Sachsenforschung 1, s. 273–286.
- Jørgensen, L. 2013: Vikingetidens kongsgård ved Tissø. Kult-, samlings- og markedsplads gennem 500 år. I: L. Pedersen (red.): *Menneskers veje – kulturhistoriske essays i 100-året for Kalundborg Museum*. Kalundborg Museum, s. 125–144.
- Jørgensen, L.B. & P. Eriksen 1995: *Trabjerg. En vestjysk landsby fra vikingetiden*. Jysk Arkæologisk Selskab, Højbjerg.
- Klitgaard, C. 1906: *Hvetbo Herred. 1. Hæfte*. Stiftsbogtrykkeriet, Aalborg.

- Klitgaard, C. 1907: *Hvetbo Herred. 2. del*. Stiftsbogtrykkeriet, Aalborg.
- Larsson, L. & B. Hårdh (red.) 1998: *Centrala platser, centrala frågor: samhällsstrukturen under järnåldern*. Acta Archaeologica Lundensia 8° 28. Lund.
- Larsson, L. & K.-M. Lenntorp, 2004: The Enigmatic House. I: L. Larsson (red.): *Continuity for Centuries: A Ceremonial Building and its Context at Uppåkra, Southern Sweden*. Acta Archaeologica Lundensia, Series in 8°, Vol. 48. Almqvist & Wiksell International, s. 3-48.
- Mikkelsen, P.E., A.S.A. Moltsen & S.M. Sindbæk 2008: Tæbring, NW Denmark, AD 600–1100: An archaeological and archaeobotanic study. *Acta Archaeologica* 79, s. 79–109.
<https://doi.org/10.1111/j.1600-0390.2008.00110.x>
- Mortensen, P. & B. Rasmussen (red.): *Fra Stamme til Stat 1. Jernalderens stammesamfund*. Jysk Arkæologisk Selskabs Skrifter XXII, Højbjerg.
- Nielsen, L.C. 1980: Omgård. A Settlement from the Late Iron Age and the Viking Period in West Jutland. *Acta Archaeologica* 50, s. 173–208.
- Nørlund, P. 1948: *Trelleborg*. København.
- Pedersen, A. 1994: Landsbyerne på Lindholm Høje. I: A.L. Trolle, E. Johansen & K.H. Nielsen (red.): *Lindholm Høje. Gravplads og landsby*. Selskabet for Aalborgs Historie / Aalborg Historiske Museum, s. 39–52.
- Pedersen, A. 2014: Vikingetidsfund fra Limfjordsområdet. I: E. Rosdahl, S.M. Sindbæk og A. Pedersen (red.): *Aggersborg i vikingetiden. Bebyggelsen og borgen*. Nationalmuseet / Jysk Arkæologisk Selskab, s. 31–46.
- Pedersen, A. & S.M. Sindbæk (red.): *Et fælles hav – Skagerrak og Kattegat i vikingetiden*. Nationalmuseet.
- Ramskou, T. 1956: Lindholm Høje. Second Preliminary Report for the Years 1954–55. *Acta Archaeologica* 26, s. 177–185.
- Ramskou, T. 1958: Lindholm Høje. Third Preliminary Report for the Years 1956–57. *Acta Archaeologica* 28, s. 193–203.
- Ravn, M. & C. Juel 2021: En befæstet vikingegård ved Erritsø. I: J. Varberg & P. Pentz, (red.): *Togtet: På rejse i vikingernes verden*. Nationalmuseet, s. 119–128.
- Ravn, M. & Juel, C. 2024: The Erritsø Excavations in a Bayesian Perspective. I: M. Ravn, (red.): *Viking Age Aristocratic Residences in Northern Europe*. Aarhus University Press, s. 276–302.
<https://doi.org/10.2307/jj.30347862.19>

- Ravn, M., C. Juel, C. Lindblom & A. Pedersen 2019: Erritsø – new investigations of an aristocratic, early Viking Age manor in Western Denmark c. 700–850 AD. I: R. Annaert (red.): *Early Medieval Waterscapes. Neue Studien zur Sachsenforschung, 67th Sachsensymposium in Antwerp, Onroerend Erfgoed*, s. 37–45.
- Roesdahl, E. 2023: *Fra Vikingetid til Valdemarstid. Danmark 950-1200*. Aarhus Universitetsforlag.
<https://doi.org/10.2307/jj.10518930>
- Roesdahl, E., S.M. Sindbæk og A. Pedersen (red.) 2014: *Aggersborg i vikingetiden. Bebyggelsen og borgen*. Nationalmuseet/Jysk Arkæologisk Selskab.
- Sarauw, T. 2019: *Bejsebakken. En nordjysk bebyggelse fra yngre jernalder og vikingetid*. Det kongelige nordiske oldskriftselskab. København.
- Schmidt, H. 1977: Bebyggelsen. I: O. Olsen & H. Schmidt 1977. *Fyrkat. En jysk ringborg. I. Borgen og bebyggelsen*. København, s. 105-197.
- Schmidt, H. 1994: *Vikingetidens byggeskik i Danmark*. Jysk Arkæologisk Selskab.
- Sindbæk, S. 2014: Landbebyggelsen. I: E. Roesdahl, S.M. Sindbæk og A. Pedersen (red.): *Aggersborg i vikingetiden. Bebyggelsen og borgen*. Nationalmuseet/Jysk Arkæologisk Selskab, s. 103-184.
- Sode, T. 2025: Vessel glass from Strøby Toftegård. I: A.S. Beck, M.K. Schultz & J. Ulriksen (red.): *Strøby Toftegård: Halls, Hierarchies and social Dynamics in Late Iron Age and Viking Age Denmark*. Oxford & Philadelphia, s. 271-278.
<https://doi.org/10.2307/jj.37089676.14>
- Söderberg, S. 2003: *Järrestad - huvudgård i centralbygd*. Riksantikvarieämbetets förlag.
- Söderberg, B. 2006: *Några perspektiv på kulturen i en härskarmiljö – Järrestad under yngre järnålder*, Riksantikvariatet.
- Sørensen, P.Ø. 2022: *Gudme. Iron Age Settlement and Central Halls*. Oxbow Books.
<https://doi.org/10.2307/j.ctv3006z2h>
- Søvsø, M. 2014: Jyske stormandsgårde i ældre middelalder – primært belyst ved eksempler fra Ribe-egnen. *By, marsk og geest 26, 1 - Kulturhistorisk tidsskrift for Sydvestjylland*, s. 19-38.
<https://doi.org/10.7146/bmg.v26i1.132719>
- Tornbjerg, S.Å. 1998: Toftegård – en fundrig gård fra sen jernalder og vikingetid: Toftegård, a late Iron Age and Viking Age farm with a wealth of finds. I: L. Larsson & B. Hårdh (red.): *Centrala*

platser, centrala frågor: samhällsstrukturen under järnåldern. Acta Archaeologica Lundensia 8° 28. Lund, s. 217-232.

Trap Danmark 2017: *Jammerbugt, Thisted, Brønderslev*. 6. udgave, bind 4. Trap Danmark A/S og Gads Forlag A/S.

Trap, J.P. 1960: *Danmark – femte udgave. Hjørring Amt*. G. E. C. Gads Forlag. København.

Ødegaard, M. 2018: Tinginstitutionens alder i Skandinavien belyst ved arkeologi og stedsnavnsgranskning – samsvar eller ikke? *VIKING, Norsk Arkeologisk Årbok*, Vol: LXXXI (2018), s. 89–116.

<https://doi.org/10.5617/viking.6481>

Upublicerede kilder

Gregersen, K. 2023: *Kursorisk gennemsyn af 19 prøver med arkæobotanisk materiale fra ÅHM 7988, Stenmarken (FHM 4296/4339)*. Rapport. Afdeling for Konservering og Naturvidenskab Moesgaard Museum.