

Niels Haue,
museumsinspektør,
Nordjyske Museer

Langhuse i nord, syd og vest

Regionale forskelle i ældre jernalder belyst ved langhusenes dimensioner

Abstract

I denne artikel påvises forskelle og ligheder blandt de førromerske bebyggelser i Jylland. Afvigelserne viser, at regionale forskelle i huskonstruktioner og bebyggelsesudvikling må medtages, når bopladser fra forskellige dele af halvøen sammenlignes. Limfjordsområdet kan i mange henseender opfattes som en regional gruppering i det jyske materiale. Således er byhøje og andre kulturlagspladser karakteristiske for området, der sammen med tilstedeværelsen af tørvehuse og nedgravede langhuse adskiller regionen fra andre dele af Jylland. Det skal dog påpeges, at lighederne med det øvrige jyske materiale også er væsentlige: Bebyggelsen består af øst-vest vendte treskibede langhuse af moderat længde, som hver især har udgjort en selvstændig enhed.

Med baggrund i bebyggelsesstrukturen i Aalborg-området, vil fokus i fremlæggelsen omhandle landsbyernes opståen og længden af langhuset i førromersk jernalder. I Nordjylland er førromerske langhuse mellem 10 og 18 m lange, og huse over 20 m er, om ikke almindelige, så heller ikke enkelttilfælde. Disse længder står i stærk kontrast til de øvrige områder af Jylland, og denne fremlæggelse vil påvise regionale forskelle i Jylland. Det vil blive argumenteret for, at huslængder alene hverken skal tillægges en kronologisk eller en socioøkonomisk betydning.

Keywords: Førromersk jernalder, langhuse, regionalitet, stratificerede samfund, landsbyer.

Introduktion

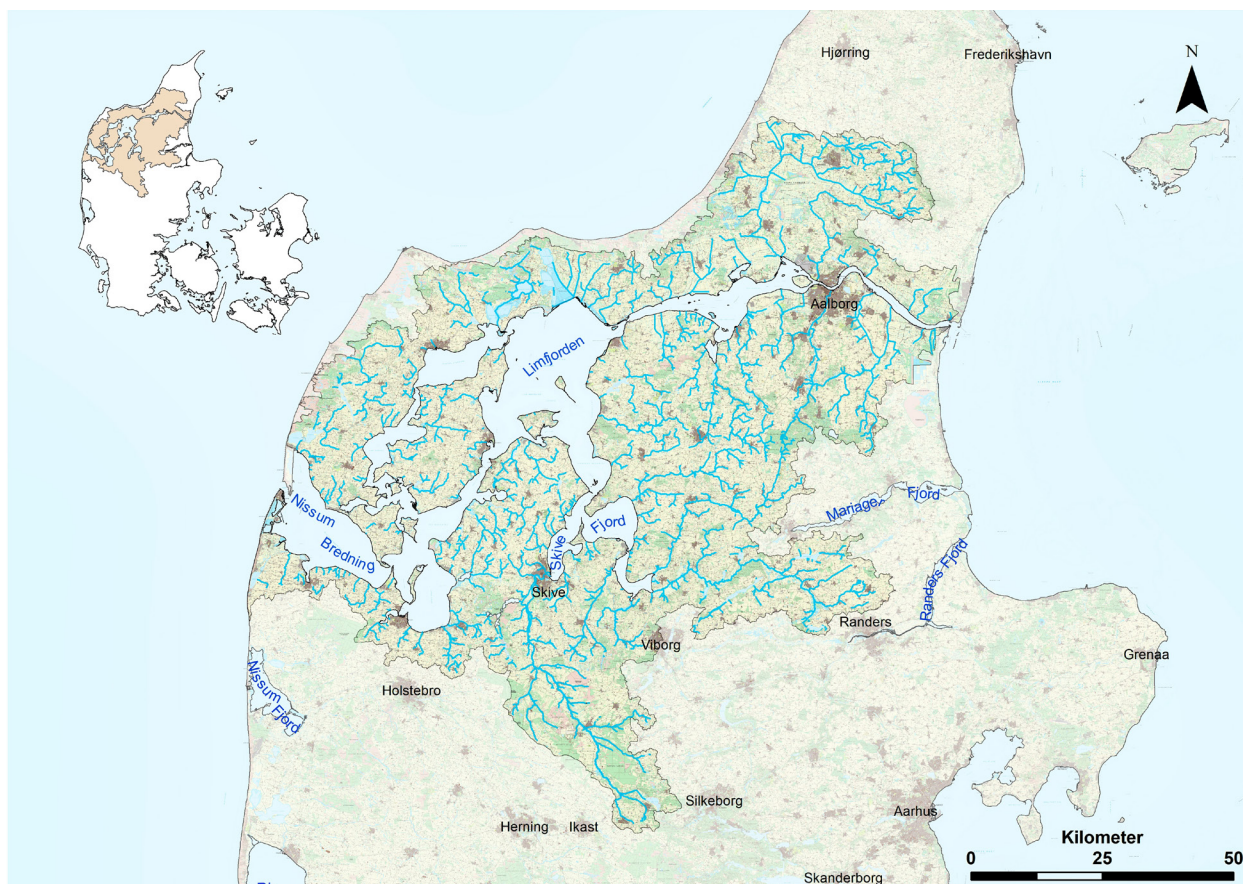
Regionalitet kommer tydeligt til udtryk i det nordjyske bopladsmateriale fra ældre jernalder. Tilstedeværelsen af byhøje og andre bopladser med tykke kulturlagsaflejringer er kendetegnende for området, sammen med tørvebyggede huse, nedgravede langhuse og

træ- og stenbyggede kældre. Blandt det keramiske materiale er forskellene dog begrænsede, og en nordjysk gruppe må i denne sammenhæng snarest betragtes som en variant inden for en fælles sydskandinavisk kulturgruppe.¹ Brandgravsskikken er, som i det øvrige sydskandinaviske område, enerådende. Ved første øjekast kan grundplanerne for de førromerske langhuse fra Aalborg-området også sammenlignes med grundplaner fra sydligere dele af halvøen, men den stadig tiltagende datamængde afslører, at såvel huskonstruktioner som bosættelsesmønstre varierer. Heller ikke på et regionalt plan synes bebyggelsesmønstrene at udgøre en homogen gruppering. Det nordjyske område rummer både enkeltgårde og landsbyer, og som det vil blive påvist i det følgende, afviger grundplaner også fra den ene del af området til den anden.

Afgrænsningen af denne nordjyske gruppe er diffus, og frem for udbredelseskort over forskellige arkæologiske fundgrupper kan Limfjordsgruppen alternativt præsenteres i figur 1, hvor Limfjordsområdets nuværende vandløb afgrænser området. Limfjorden

Figur 1. Limfjordsområdet defineret ved de tilstrømmende vandløb.

Illustration: © Limfjordsrådet.



havde i den tidlige jernalder en noget anderledes udformning, idet den centrale Limfjordsåbning ved Sløjenkanalen sandsynligvis forbandt Skagerrak og Limfjorden.² Limfjorden har sikret en let kommunikation mellem de kystnære bebyggelser, og de fjordnære engarealer har indgået som en vigtig ressource og muliggjort en høj bebyggelsesintensitet.³

I 2005 blev et større langhus udgravet ved Trandersgård i forbindelse med et øst-vest-gående vejtracé placeret midt mellem de to jernalderlandsbyer Nørre Hedegård og Sønder Tranders. Huset havde ingen bevarede væg- eller gavlstolpehuller, men ud fra afstanden mellem de yderste tagstolpesæt har husets længde udgjort minimum 22,25 m, og hvis der tillægges et gavlrum i hver ende af huset, må den forventede længde udgøre 24-25 m. Betegnelsen "rum" skal ikke opfattes som et værelse, men som et modul i grundplanen i det treskibede langhus. Et langhus med seks tagstolpesæt kan dermed inddeles i fem fag samt to gavlrum. Huset fra Trandersgård blev udgravet i en tid med mindre fokus på ¹⁴C-dateringer og er alene dateret til den mellemste del af den førromerske jernalder ud fra keramikfund i en nærliggende grube. I de senere år er de omkringliggende arealer forundersøgt i forbindelse med planlagt byggemodning, og det kan konstateres, at der reelt er tale om en enkeltgård. Lokaliteten er tidligere blevet fremlagt og tolket som en mulig stormandsgård, men flere nye bopladsudgravninger i Vendssyssel har bidraget til en alternativ tolkning, som vil blive fremlagt i denne artikel.⁴

Trandersøen og de tidlige landsbyer

Aalborgområdet har, som store dele af landet, gennem de seneste 25 år været vidne til en omfattende arkæologisk aktivitet. Særligt den igangværende udvidelse af Aalborg mod sydøst har givet anledning til omfattende og væsentlige bopladsudgravninger i de senere år: Nørre Hedegård, Nørre Tranders, Sønder Tranders og Postgården. De fire landsbyer dateres til ældre jernalder og er beliggende inden for et geografisk begrænset område på 2,5 x 2,5 km. Hertil kommer en femte bebyggelse, Humlebakken, som er nøjsomt beskrevet i museets optegnelser fra 1940'erne og gennem en partiel undersøgelse i 1980'erne.⁵

Fem landsbyer har således i ældre jernalder udgjort et tæt befolket område, mens området i historisk tid er reduceret til de to landsbyer Sønder og Nørre Tranders. Inden for dette afgrænsede område har museet forundersøgt mere end 300 ha, hvoraf 25 ha med bebyggelsesspor er udgravet. Nørre Hedegård blev publiceret i

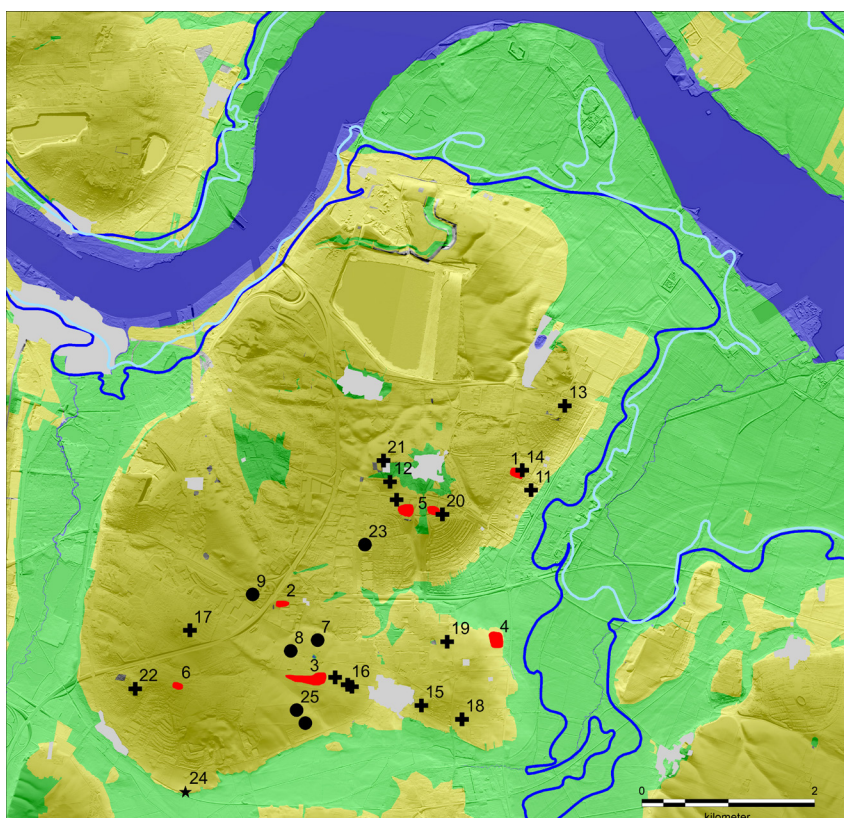
2009 af Mads Runge og Sønder Tranders i 2024 af Lars Egholm Nielsen, mens de to resterende landsbyer er under bearbejdning og vil blive publiceret i de kommende år. Nedenstående giver derfor blot et lille indblik i materialets størrelse, landsbyernes dateringsramme og udgravningshistorik.

Figur 2. Fund fra ældre jernalder på Trandersøen. Landsbyer er angivet med røde polygoner, mens enkeltgårde, grubekomplekser m.v. er markeret med rund signatur, og grave er markeret med krydser.

- 1: Nørre Tranders
- 2: Nørre Hedegård
- 3: Sønder Tranders
- 4: Postgården VI
- 5: Humlebakken
- 8: Trandersgård IV.

Baggrundskortet er baseret på reliefkort 2015 farvelagt ud fra landskabsudnyttelsen på original 1 kortene opmålt ca. 1800. Limfjorden er angivet med blå, mens de dyrkbare arealer er markeret med lys brun og vådområder med grønt. Den blå og lyseblå streg angiver en modellering af jernalderens kystlinje henholdsvis 500 f.Kr. og 1 e.Kr.

Grafik: Nordjyske Museer; baggrundskort: Klimadatastyrelsen.



Nørre Hedegård

Bopladsen blev undersøgt i 1998 i forbindelse med etablering af en større idrætshal og berørte de østlige to tredjedele af en jernalderlandsby. Kendetegnende for bebyggelsen er, at den allerede i den tidligste jernalder, eller eventuelt sen bronzealder, må betragtes som en egentlig landsby med ti samtidige gårde.⁶ Der er således tale om en af de ældste landsbyer påvist i Danmark. Bebyggelsen er inddelt i ti bopladsfaser, flere dyrkningshorisonter og to perioder med aflejring af omfattende sandflugtslag. Sandflugten har stedvist aflejret op til fire meter flyvesand, og de forseglende sandlag har sikret, at de ældre bebyggelsesfaser fremstod yderst velbevarede ved udgravningen. Den vedvarende sandflugt kan være en af årsagerne til, at bebyggelsen blev opgivet i ældre romersk jernalder.⁷

Nørre Tranders

Den østlige halvdel af byhøjen Nørre Tranders blev udgravet i 2000-01, mens supplerende undersøgelser i 2015-16 samt 2018 har afgrænset landsbyen mod vest.⁸ Byhøjen dækker knap to hektar og har op til to meter tykke kulturlag bevaret. De supplerende undersøgelser er sket i forbindelse med relativt smalle tracéer til veje, spille- og drikkevand og berører for størsteparten kun de øverste lag af byhøjen. De ældste huse er kendetegnet ved fletvægge beklasket med en kridtopslæmning, mens de yngre huse er karakteriseret ved tørrevægge. Der optræder ikke flyvesandsaflejringer på bopladsen, og sammenholdt med manglende hegn bevirker det, at faseinddelingen alene må bero på det omfattende keramikmateriale sammenholdt med de lige så omfattende stratigrafiske iagttagelser. Mere end 150 langhuse er blevet påvist, fordelt på 130 fuldt udgravede langhuse i den østlige halvdel af landsbyen og 20 delvist undersøgte langhuse i den vestlige del af landsbyen. Et estimat på 200-250 langhuse er på denne baggrund rimeligt. De tykke kulturlag sikrede gode bevaringsforhold, og gulve, ildsteder m.v. fremstod for størsteparten mere eller mindre intakte. Bebyggelsen grundlægges i den tidligste del af jernalderen som en egentlig landsby med op til ti samtidige gårde og udviser en pladskontinuitet på ca. 600 år. I de yngre faser rummer landsbyen mellem 15 og 25 samtidige langhuse, og den store usikkerhed skyldes hovedsageligt, at byhøjens vestlige halvdel kun er partielt undersøgt.⁹

Sønder Tranders

Umiddelbart vest for den historiske landsby Sønder Tranders har Nordjyske Museer gennem de seneste 15 år totaludgravet en stor jernalderlandsby. Ved overgangen mellem bronze- og jernalderen ses et markant brud i bebyggelsesmønsteret, hvor langhusene fra yngre bronzealder er placeret spredt i lokalområdet, mens de i den tidligste del af jernalderen samles i en større landsby. Landsbyen kan betegnes som en rækkelandsby, hvor husene er placeret på hver side af en formodet øst-vestgående vej. Bebyggelsen rummer i alt 131 langhuse og udviser kontinuitet i 600-700 år, og i den centrale del af landsbyen ses kulturlagsaflejringer på op til 40 cm. Ved overgangen mellem ældre og yngre romersk jernalder flytter hele landsbyen nogle hundrede meter mod øst, og strukturen af bebyggelsen ændres fundamentalt: Afstanden mellem de enkelte gårde forøges kraftigt, og sammenlignet med rækkelandsbyen fra ældre jernalder fremstår landsbystrukturen nu langt løsere. Denne landsby kan følges frem til udgangen af ældre germansk jernalder.¹⁰

Postgården VI

I forbindelse med byggeriet af det nye universitetssygehus i Aalborg Øst blev en jernalderlandsby totaludgravet i perioden 2014-2021. I modsætning til de nærliggende bopladser grundlægges bebyggelsen ved Postgården VI først i den senere del af ældre førromersk jernalder. Grundlæggerfasen består næppe af mere end to til fire gårde, men i løbet af de følgende århundreder vokser landsbyen til op mod ti samtidige gårde. Landsbyen er placeret på et lavt næs i kote 5-8 m.o.h. med undergrund bestående af kridt, ler og sand. Flere af langhusene var omgivet af afvandingskanaler, der som fortidige omfangsdræn har sikret, at husene ikke blev oversvømmet. I alt 95 langhuse og 30 øvrige bygninger (stenkældere, staklader, udhuse og ni-stolpeanlæg) er undersøgt. Bebyggelse-aktiviteten havde efterladt et kulturlag på ca. 40 cm tykkelse, hvilket næppe kan betegnes som en egentlig byhøj. Kulturlaget sikrede dog, at flere af langhusene havde bevarede gulve, stenkæmnings og ildsteder.¹¹ Bebyggelsen blev opgivet ved udgangen af ældre romersk jernalder, og en mulig afløser, om end i mindre omfang, er påvist 600 m vest for Postgården VI.¹²

Humlebakken

Flere bopladsfund, der samlet går under betegnelsen Humlebakken, repræsenterer antageligt en femte jernalderlandsby i området. I forbindelse med grustagning i 1947 besøgtede museet stedet og registrerede et kulturlag med en tykkelse på mellem 60 og 170 cm. En syv meter lang profil blev afrenset, og under 55 cm kulturjord blev et kridtgulv påvist. Kulturlaget indeholdt skår af tydelig jernalderkarakter, og lignende skår fremkom i grusgravens sydlige ende ca. 200 m syd for det påviste kridtgulv.¹³ Lerkarskårene blev ikke hjemtaget, så dateringen beror alene på dette notat. I 1985 blev et areal vest for grusgraven planeret i forbindelse med etablering af en fodboldbane. Museet foretog en besigtigelse, og af notatet fremgår det, at der er tale om et større bopladslag med keramik, knogler, sten, kridt og ler. Den øverste del af bopladslaget blev fjernet maskinelt, og tildækket med en meter muld. Museet hjemtog tre randskår og et hankeskår.¹⁴ Samme år blev den østlige del af et langhus og en tilhørende træbygget kælder, som var placeret nord for huset, delvist undersøgt umiddelbart vest for sportspladsen. Kælderens gulv var placeret 110 cm under husgulvet.¹⁵

Ud fra de foreliggende oplysninger har bebyggelsen ved Humlebakken haft en udstrækning på ca. 100 x 200 m og med et kulturlag på op til 170 cm i tykkelse. Optegnelser over lerkarskårene, tilstede-

værelsen af kridtgulve og en træbygget kælder indikerer, at der er tale om en landsby fra ældre jernalder, antageligt en byhøj.

Landsbydannelsen

Flere af de nordjyske bopladsudgravninger vidner om etableringer af egentlige landsbyer i den tidligste del af førromersk jernalder eller den sene del af bronzealderen. Særligt Nørre Hedegård, Nørre og Sønder Tranders passer ikke ind i den neo-evolutionære tanke, der siden Grøntoft-udgravningerne har gennemsyret bebyggelsesarkæologien for ældre jernalder, hvor simple bondesamfund trin for trin udvikles til stadigt mere komplekse samfund. Processen fremstår nærmest teleologisk, hvor spredte bebyggelser gradvist fortættes, hvorved små egalitære landsbysamfund opstår og som sluttelig bliver samlet i større landsbyer, hvor den sociale stratifikation lader sig påvise.¹⁶ De store og tidlige landsbyer ved Nørre Hedegård samt Nørre og Sønder Tranders må derimod opfattes som et egentligt brud eller påfund, og ikke som et resultat af en gradvis sammentrækning af bebyggelsen. Til gengæld kan bebyggelsen ved Postgården VI tilskrives en noget senere etableringsfase, og eventuelt som en gradvis og vellykket erobring af tidligere marginaljord, hvor bosættelsen opstår ved to-fire grundlæggergårde.

Udgravningerne ved Trandersøen har indtil videre frembragt ca. 400 langhuse fra ældre jernalder, hvoraf knap 300 kan tilskrives førromersk jernalder. Der er med andre ord tale om et relativt stort materiale, der muliggør statistiske analyser.

Langhusenes længde på Trandersøen

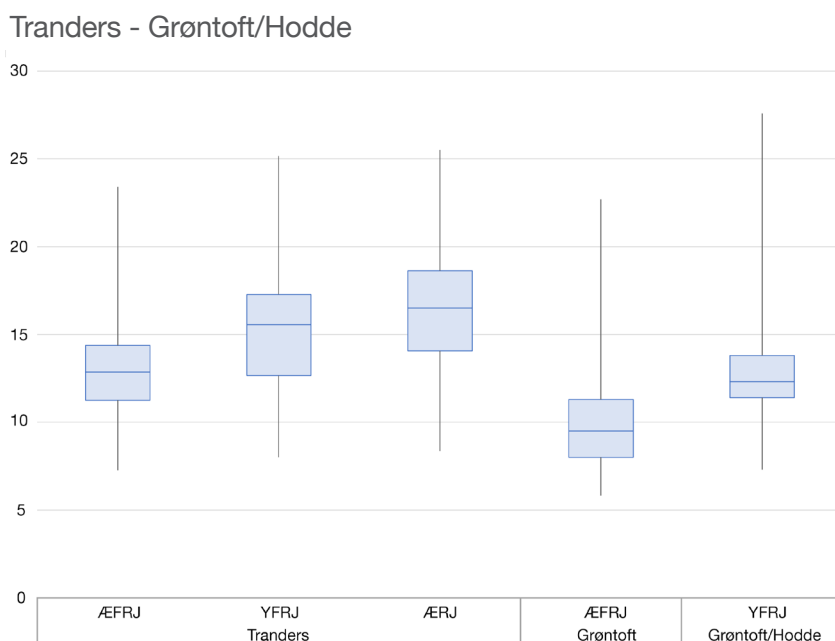
En stor del af langhusene på Trandersøen har bevarede gulvlag, væg- eller gavlførløb, som sikrer, at langhusenes længde kan måles. Der er også flere eksempler på velbevarede huse, hvor ildstedet samt indgangsbrolægninger og dørstolpehuller fremstår aldeles intakte, men hvor husets væg- og gavlførløb alligevel ikke lader sig påvise. I de fleste tilfælde må et vægforløb bestående af græstørv eller en fodrem vurderes at være årsagen til disse mangler, og det vidner således om, at en manglende vægkonstruktion ikke altid skal begrundes med dårlig bevaringsgrad eller moderne landbrugsaktivitet. En løselig gennemgang af langhuse fra Trandersøen med bevaret ildsted og/eller husgulv viser, at tagstolpehullerne som regel er 60-90 cm dybe. Ved mindre langhuse og i de yderste tagstolpesæt er dybden som regel lidt mindre, ca. 40-70 cm. De bedst funderede stolpesæt omkranser som udgangspunkt ildstedet. Der optræder dog også mindre langhuse med fire tagstolpesæt

og med formodet græstørsvæg, hvor dybden af tagstolpehullerne ikke overstiger 30 cm. Langhusenes længde kan afgøres ved 102 langhuse fra ældre førromersk jernalder samt 87 langhuse fra yngre førromersk jernalder. Hertil kommer 76 langhuse fra ældre romersk jernalder, som kun delvist vil blive berørt i denne fremlægelse. Husene er dateret ud fra keramik, stratigrafi og ¹⁴C-dateringer eller en kombination af disse, mens hustypologiske dateringer kun er medtaget for et fåtal af husene. 67 langhuse har en bred dateringsramme, mens 55 langhuse ikke er afgrænset ved udgravningerne og derfor er udeladt i nedenstående analyser.

I ældre førromersk jernalder er langhusene i gennemsnit 12,85 m lange, med den største variation inden for intervallet 11,25 og 14,40 m, mens husene i yngre førromersk jernalder generelt er længere med en gennemsnitlig længde på 15,55 m og største variation mellem 12,65 og 17,25 m. Til sammenligning er langhusene fra ældre romersk jernalder i gennemsnit 16,50 m med største variation mellem 14,00 og 18,60 m (fig. 3). Der ses med andre ord en gradvis forøgelse af langhusenes længde gennem ældre jernalder. I alle tre perioder ses langhuse med længder op mod 25 m og ned til syv-otte meter, så længden alene kan naturligvis ikke datere et langhus.

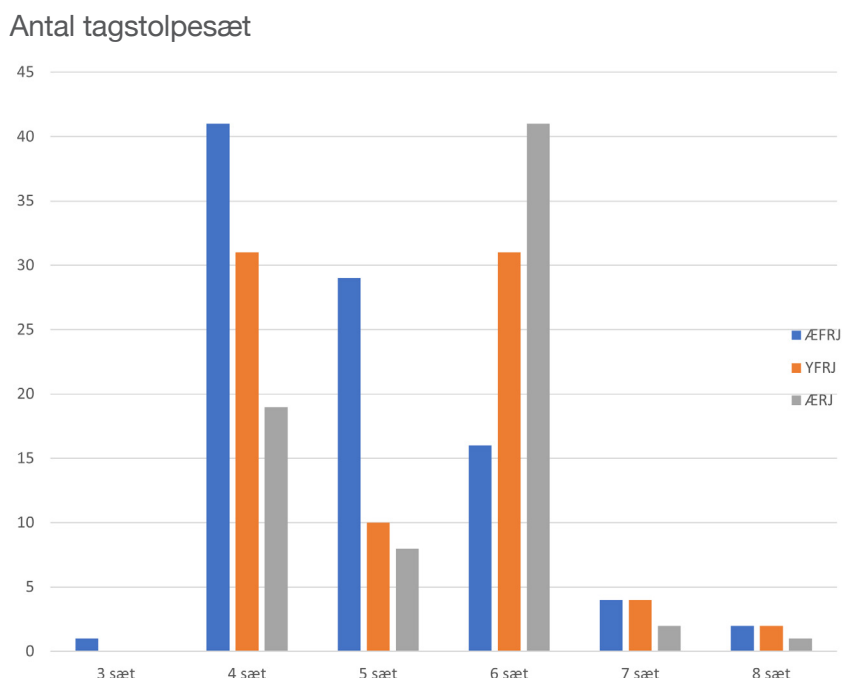
Langhusenes længde kan også afspejles i antallet af tagstolpesæt. I ældre førromersk jernalder har de fleste langhuse fire (44 %) eller fem (31 %) tagstolpesæt, om end seks sæt (17 %) også er hyppigt

Figur 3. Boksplot af langhusenes længder fra Tranders, Grøntoft og Hodde opgjort for hhv. ældre og yngre førromersk jernalder samt for Tranders vedkommende tillige ældre romersk jernalder. N = Tranders hhv. 102, 87 og 76 langhuse. N = Grøntoft 125 og Grøntoft/Hodde 61 langhuse. Ved Grøntoft er langhuse, der indgår i den indhegnede landsby A tilskrevet yngre førromersk jernalder, mens øvrige langhuse tilskrives ældre førromersk jernalder.



forekommende. Kun et enkelt langhus har tre sæt, mens et fåtal af langhuse har mere end seks sæt. I yngre førromersk jernalder har langhusene typisk fire eller seks tagstolpesæt (begge 40 %), mens en mindre andel har fem sæt (13 %). Det er fortsat kun et fåtal, som har mere end seks sæt. I ældre romersk jernalder kendetegnes hovedparten af langhusene ved seks sæt (58 %), mens fire sæt også er hyppigt forekommende (27 %). Som det fremgår, ses andelen af langhuse med seks tagstolpesæt at stige gennem ældre jernalder, men er allerede i ældre førromersk jernalder hyppigt forekommende (fig. 4).

Figur 4. Antallet af tagstolpesæt ved langhusene fra Tranders fordelt på hhv. ældre og yngre førromersk jernalder samt for ældre romersk jernalder. N = hhv. 93, 78 og 71 langhuse.



Regionale forskelle i langhusenes længder

Trods de gode bevaringsforhold på Trandersøen må langhusenes længde i flere tilfælde bero på en individuel vurdering, hvor stenlægninger eller andre anlæg kan angive husenes reelle længde. Uagtet hvilke forhold der gør sig gældende for de manglende gavle, er det nødvendigt at estimere husenes længde for at kunne inkludere dem i et samlet studie af langhusene. I nogle studier, hvor materialet overvejende er baseret på langhuse uden bevarede væg eller gavlførlob, er det afstanden mellem de yderste tagstolpehuller, der analyseres.¹⁷ Husene i Hodde-landsbyen er derimod angivet med et "fiktivt" gavlrum på 1,50 m i begge ender af huset.¹⁸ Fra

Vendehøj er længden af gavlrummene anslået til at udgøre halvdelen af afstanden mellem det yderste og næstyderste tagstolpesæt.¹⁹

En gennemgang af de velbevarede huse fra Nørre Tranders byhøjen vidner dog om, at længden af de bevarede gavlrum på ingen måde er en konstant. Afstanden mellem gavl og yderste tagstolpesæt udgør typisk mellem 1,10 og 1,90 m, men varierer mere i huse med fire tagstolpesæt (0,80-2,60 m), end i huse med seks tagstolpesæt (1,10-2,00 m). Analysen fra Nørre Tranders viser tilige, at der ikke ses en sammenhæng mellem længden af huset og længden af gavlrummene. Materialet fra Nørre Tranders understøtter således, at gavlrummene med lidt god vilje udgør ca. 1,50 m, som angivet ved Hodde, og i mangel af bedre kan dette overføres til andre bopladser.

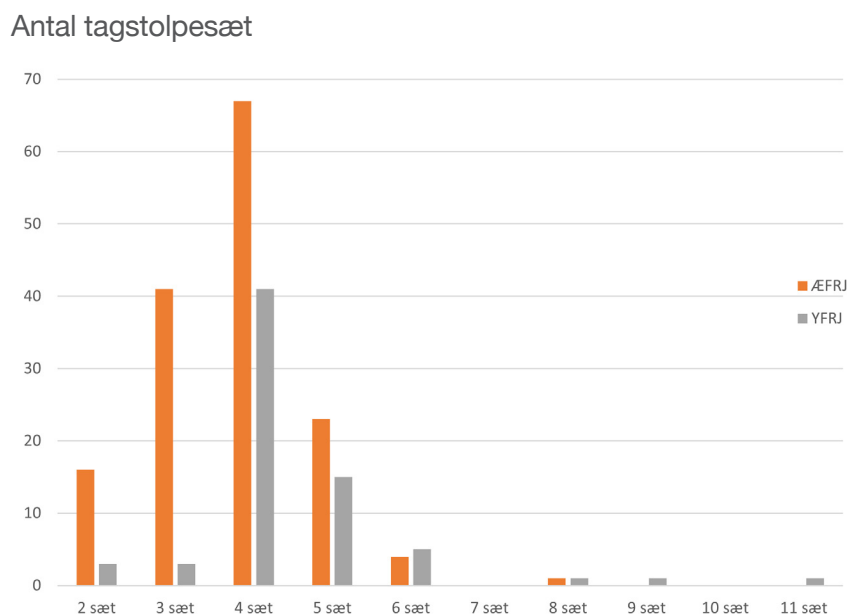
På Grøntoft er der i perioden 1961-73 udgravet 206 langhuse, hvor længden kan anslås ved de 194 langhuse.²⁰ Godt en håndfuld af husene skal dateres til den sidste del af bronzealderen, mens en tilsvarende andel er udateret. Størsteparten af langhusene skal tilskrives førromersk jernalder, hvor bebyggelsen i den tidlige fase er kendetegnet ved spredt placerede langhuse, der i de yngste faser samles i en indhegnet landsby (Grøntoft A). Den indhegnede landsby kan følges i tre faser og dateres til en tidlig del af yngre førromersk jernalder (Beckers periode II).²¹ Ved 125 langhuse dateret til ældre førromersk jernalder kan længden måles eller anslås til 9,60 m i gennemsnit. Den største spredning ses mellem 8,15 og 11,25 m, mens et enkelt hus (hus P VI) måler 22,70 m (fig. 3). 29 langhuse dateres til yngre førromersk jernalder og har en gennemsnitlig længde på 10,60 m. Det yngre husmateriale fra Grøntoft kan suppleres med langhusene fra Hodde. Hodde-bebyggelsen dateres til Beckers periode IIIA-B, og sammen med Grøntoft landsby A rummer materialet 61 langhuse, hvor længden kan estimeres.²² Disse langhuse har en gennemsnitlig længde på 12,10 m med største variation mellem 10,50 og 13,40 m. Et enkelt hus (Hodde hus 1 fase 1) er med sine 27,60 m mere end dobbelt så langt som det gennemsnitlige langhus (fig. 3). Hvass angiver at huset har en længde på 28 m, men da de øvrige mål i denne fremlæggelse er baseret på indre mål, er længden målt til 27,60 m.²³ Fra andre lokaliteter i Sydvestjylland synes materialet at understøtte huslængderne fra Hodde. Således er størsteparten af langhusene ved Tjæreborg, der dateres til yngre førromersk jernalder, 8-11 m lange målt mellem de yderste tagstolpehuller, svarende til en huslængde på ca. 11-14 m, om end en større gruppe har huslængder på mere end 15 m.²⁴

På figur 3 ses langhusenes længder for hhv. Trandersøen og Grøntoft/Hodde grupperet for ældre førromersk jernalder, yngre førromersk jernalder og for Trandersøen tillige for ældre romersk jernalder. Langhusene fra Trandersøen er generelt længere end husene fra Grøntoft og Hodde og er i ældre førromersk jernalder 25-40 % længere end disse, og i yngre førromersk jernalder op til 30 % længere end husene fra Grøntoft/Hodde. De længste langhuse ved Grøntoft og Hodde kan med andre ord bedst sammenlignes med de korteste langhuse fra Trandersøen.

Forskellene kan ligeledes opgøres ved antallet af tagstolpesæt, hvor fire sæt i ældre førromersk jernalder er det mest almindelige i begge undersøgelsesområder, men ved Grøntoft er tre sæt det næsthyppest, mens det kun optræder i et enkelt tilfælde på Trandersøen. I det nordjyske materiale er fem tagstolpesæt til gengæld det næsthyppest, mens seks sæt heller ikke er ualmindeligt (fig. 4).

I yngre førromersk jernalder er forekomsten af langhuse med hhv. fire og seks sæt ligeligt fordelt på Trandersøen, mens fire sæt fortsat er det hyppigst forekommende ved Hodde/Grøntoft. Langhuse med tre sæt er nu fåtallige i Sydvestjylland, mens fem sæt er det næsthyppest (fig. 5).

Figur 5. Antal tagstolpesæt ved langhusene på Grøntoft og Hodde fordelt på ældre og yngre førromersk jernalder. N = 152 og 70.



I det følgende vil andre lokalområder/regioner, hvor husdimensionerne antages at være repræsentative for området, kort blive berørt.

På Fyn har Mikael Lundø i 2012 fremlagt en opgørelse over længden af de førromerske langhuse, hvor størsteparten typisk er 8-11 m lange målt mellem de yderste tagstolpehuller, mens længder på 12-16 m også er almindelige.²⁵ Forlænges huslængderne med et gavlrum i hver ende på ca. 1,50 m, har de fynske langhuse en længde på 11-14 m, mens langhuse mellem 15 og 19 m længde også forekommer. Det længste førromerske langhus på Fyn er i fremlæggelsen fra 2012 fortsat langhus I fra Sarup med en estimeret længde på 22 m.

I Sønderjylland angives langhusene fra ældre førromersk jernalder at være omkring 10 m lange og sjældent længere end 15 m, mens de i yngre førromersk jernalder generelt er længere og kan være op mod 20 m lange.²⁶

I Østjylland kan Vendehøj-bopladsen inddrages som komparativt materiale. I fremlæggelsen opererer Ejstrud og Jensen med arealet af gårdene frem for langhusets længde.²⁷ For at lette sammenligningen er Vendehøj-husenes manglende gavlrum i det følgende sat til 1,50 m ligesom ved Hodde. På Vendehøj ses ingen huse fra ældre førromersk jernalder, mens yngre førromersk jernalder udgøres af landsbyfase 0, 1 og 2. Fase 3 dateres til overgangen mellem førromersk jernalder og romersk jernalder, og fase 4 dateres til ældre romersk jernalder. Husene fra yngre førromersk jernalder har med få undtagelser fire tagstolpesæt og er typisk 11,25-13,00 m lange med 17 m som det længste. Gennemsnitslængden modsvarer stort set det yngre husmateriale fra Grøntoft samt langhusene fra Hodde, og de minder i konstruktionen således mere om det syd- og vestjyske materiale end husene fra Trandersøen. På Vendehøj må hus A2014 med sine krumme vægge sat i væggrøfter og med et vindfang bestående af dobbelte dørstolper betragtes som et typisk romertidshus fra Nordjylland. Sammenholdt med de øvrige hustomter kan hus A2014 repræsentere en fremmed byggeskik og eventuelt en nordjysk tilflytter.

Udvalgte langhuse fra det sydlige Vendsyssel

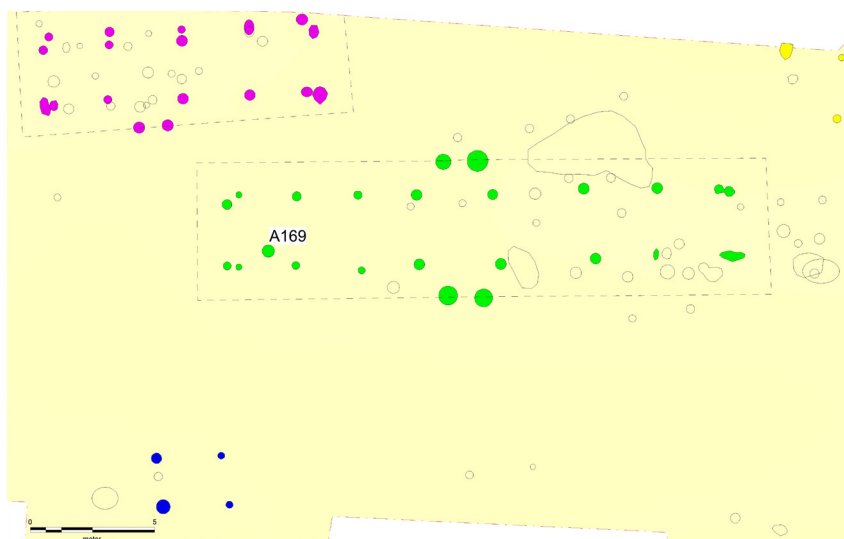
Gennem de senere år er bebyggelser fra førromersk jernalder også begyndt at dukke op i de sydlige dele af Vendsyssel, og flere af pladserne vidner om forskelle sammenlignet med materialet fra Himmerland og i særdeleshed fra det øvrige Jylland. Generelt er langhusene fra førromersk jernalder længere i det nordjyske, hvor særligt husene fra Vendsyssel i længde overstiger de sydligere pender. I det følgende vil fem lokaliteter fra det sydlige Vendsyssel blive præsenteret, hvor særligt lange langhuse er blevet påvist.

Neder Næsgård, Brovst

Ved en mindre udgravning ved Neder Næsgård beliggende mellem Tranum og Brovst undersøgte Nordjyske Museer i 2011 et langhus med otte tagstolpesæt (A096). Huset var symmetrisk opbygget med fire tagstolpesæt på hver side af de to, modsatstående indgange. Hverken gavl- eller vægstolper kunne erkendes, men målt ud fra de yderste tagstolpehuller har huset været mindst 21 m langt og 5,40 m bredt målt ved indgangsstolpehullerne. Tillægges et mindre gavlrum i hver ende af huset, må den samlede længde formodes at udgøre 24 m. I husets vestlige del fremkom en lav grube (A169) med resterne af et nedgravet forrådskar ornamenteret med krydsskravering. Nedgravede forrådskar optræder ofte på de nordjyske lokaliteter fra ældre førromersk jernalder og er som regel placeret i husets beboelsesdel mellem gavl og ildsted.²⁸ Stolpehullerne var 11-40 cm dybe, dybest i husets østlige del, og den næsten bortpløjede lerkargrube A169 vidner om et dyrkningstruet fortidsminde. Dette til trods, må husets monumentale karakter afvises, idet dimensioneringen af stolpehullerne ikke afviger fra mere almindelige langhuse fra perioden. Sydvest for langhuset fremkom en mindre økonomibygning (A098) bestående af fire stolpehuller, der alle var 30-40 cm dybe (fig. 6).

Figur 6. Langhus A096 ved Neder Næsgård angivet med grønt. Forrådskargrube A169 er markeret, mens det tilhørende udhus, A098 placeret sydvest for langhuset, er angivet med blå. Nord for langhus A096 ses et udateret langhus med fem tagstolpesæt i to faser.

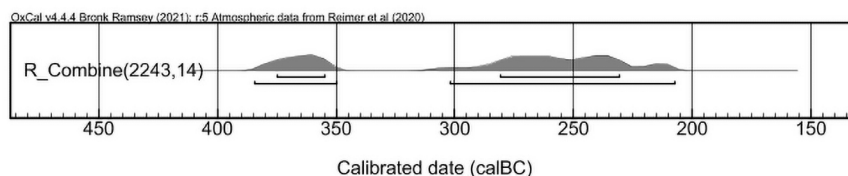
Tegning: Nordjyske Museer.



Analyser af makrofossilerne i de to konstruktioner understøtter den arkæologiske tolkning af, at de to huse er samtidige.²⁹ Lerkarrets ornamentik og dets placering daterer huset til ældre førromersk jernalder, og seks ¹⁴C-dateringer blev udtaget for at bekræfte og eventuelt indsnævre dateringen. De seks ¹⁴C-dateringer er baseret

på forkullede kornkerner og fordeler sig på tre prøver fra langhus A096 og tre fra udhus A098. Dateringerne falder desværre i et tidsrum af forhistorien, hvor ^{14}C -metoden er behæftet med betydelige usikkerheder. Gårdsenheden kan således dateres til den første halvdel af det 4. århundrede f.Kr. eller til den sene del af det 3. århundrede f.Kr. (fig. 7). Ud fra keramikken fremstår den tidlige dateringsramme som den mest sandsynlige, dvs. den midterste del af ældre førromersk jernalder.³⁰ Nordvest for langhus A096 ses et mindre langhus (A104) i to faser hver med fem tagstolpesæt. Der foreligger ingen naturvidenskabelige dateringer fra disse hustomter, men baseret på pladsens rene karakter dateres husene tentativt til den samme periode. Den længste fase udgør mindst 11,50 m målt mellem de yderste tagstolpesæt og vidner dermed om en mere almindelig længde for et jernalderhus.

Figur 7. ^{14}C -dateringer af dateringer på korn fra Neder Næsgård.³⁰



Huse fra førromersk jernalder med en længde på over 20 m er fåtallige i Danmark, og hus A096 blev hurtigt opfattet som en potentiel stormandsgård og blev sammenlignet med enkeltgården ved Trandersgård, samt de fåtallige andre langhuse med huslængder over 20 m i det jyske materiale. Genstandsinventaret ved Neder Næsgård består af lerkarskår og adskiller sig ikke fra andre bopladsfund fra perioden.

Dødskovgaard, Vester Hassing

I forbindelse med et 10 m bredt tracé nordvest for Vester Hassing blev to indhegnede gårdsenheder partielt undersøgt i sommeren 2011 (fig. 8). Flere afgrødespor på luftfoto fra 2008 supplerer de mange anlæg, der fremkom i det smalle tracé.³¹ Sydligst ses en gårdsenhed (A410) bestående af et nord-sydgående stolpesat hegn mod øst og et treskibet langhus A400 med stolpesat vægforløb mod syd. Gården er ikke afgrænset mod nord og vest, men på luftfotoet ses et 20-22 m langt hus, der synes at afgrænse gården mod nord. Hus A400 tolkes på denne baggrund som et udhus til trods for, at husets vægstolper har været placeret i huller med en bevaret dybde på op til 44 cm (fig. 9). Husets tagstolpehuller var firkantede i fladen og mellem 30 og 50 cm dybe. Der kunne ikke erkendes stolpespor i

nedgravningerne, men fra fylden i disse er udtaget to trækulsprøver til ^{14}C -dateringer, der samstemmende og kombineret peger på en datering mellem 171 og 51 f.Kr., svarende til yngre førromersk jernalder.³² Længden af hus A400 udgør 11 m inden for tracéet, men fortsætter mod vest.



Figur 8. Ortofoto fra 2008 med angivelse af tracéudgravningen ved Dødskovgård. Flere indhegnede gårde kan udskilles, hvor A410 er markeret med rødt. Huset tolkes som et udhus til et nord for liggende langhus. Med gult er gårdsenhed A409 markeret.

Tegning: Nordjyske Museer;
baggrundskort: Klimadatastyrelsen.

Nordøst for gård A410, og adskilt af en 30 m bred lavning, fremkom den indhegnede gård A409 (angivet med gult på figur 8). Hegnet ses tydeligt på luftfotoet fra 2008 og indrammer et område på 28 x 36 m svarende til et areal på ca. 1.000 m². Inden for tracéet blev dele af det sydlige og østlige hegn undersøgt sammen med to mulige udhuse (A402 og A407). Hegnsgrøfterne var bevaret i en dybde på op til 50 cm, og ved snit kunne sporene af tætstillede og tilspidsede hegnstolper erkendes (fig. 10). Grøfterne skal på denne baggrund snarest opfattes som palisadegrøfter. Mod syd ses en 1,70 m bred åbning i palisaden, og gårdens hovedhus er beliggende nordvest for tracéet, men den eksakte grundplan kan ikke udskilles ud fra afgrødesporene på luftfotoet. Fra palisadegrøften i den nordlige gård A409 foreligger kun en enkelt brugbar ^{14}C -date-

ring foretaget på forkullet korn, der med størst sandsynlighed placerer anlægget i det 3. århundrede f.Kr. med en mindre sandsynlighed for det 4. århundrede f.Kr., hvilket svarer til den yngre del af ældre førromersk jernalder.³³



Figur 9. Snit gennem de sydlige vægstolpehuller i hus A400 (det sydlige udhus i gårdsenhed A409).
Foto: Nordjyske Museer.



Figur 10. Snit gennem palisadehegn A408, der afgrænser gårdsenhed A410 mod syd. I fotoets venstre side ses den 1,70 m brede indgang i palisaden.
Foto: Nordjyske Museer.

Nordøst for gård A409 fremkom endnu et langhus (A403), der med sine 50-60 cm dybe tagstolpehuller og 30 cm dybe vægstolpehuller aftegnede sig markant i undergrundssandet (angivet med blå på fig. 8). Dette til trods kan huset stort set ikke udskilles på luftfotoet fra 2008. To ¹⁴C-dateringer fra huset peger på en datering til enten ældre eller yngre romersk jernalder.³⁴

Afgrødespor på luftfotoet afslører endnu et langhus placeret sydøst for tracéet. Dette langhus er minimum 23 m langt og flankeres eventuelt mod nord af en hegnsgrøft. Dateringen af dette hus er uvist, ligesom øvrige langhuse kan være skjult på marken. Baseret på ¹⁴C-dateringerne opfattes de tre undersøgte gårde ikke som samtidige, men derimod som en enkeltgård, der gennem 300-400 år har flyttet rundt om et vådområde, der i ældre jernalder eventuelt har udgjort et mindre vandhul. Den ældste gård (A409) er placeret centralt på marken omgivet af en palisadegrøft, mens en yngre gård (A410) mod sydvest er omgivet af et stolpesat hegn. Endelig ses en

noget yngre gård mod nordøst (A403) der øjensynligt ikke er omgivet af et hegn.

Sigsgaard, Jetsmark

Ved Sigsgaard lidt sydøst for Jetsmark Kirke foretog Nordjyske Museer i 2012 en udgravning af en mindre klynge langhuse og småhuse fordelt på tre udgravningsfelter. I det centrale felt blev fem langhuse og tre økonomibygninger undersøgt. En af økonomibygningerne (A1159) kan ud fra placeringen umiddelbart sydøst for langhus A900 relateres til denne, hvilket også understøttes af ¹⁴C-dateringerne, mens de øvrige udhuse er placeret mere spredt i området. I det vestlige udgravningsfelt blev et enligt udhus (A597) uden umiddelbar tilknytning til et langhus udgravet. ¹⁴C-dateringerne af konstruktionerne placerer disse i mellemste førromersk jernalder og skal sandsynligvis tolkes som to-tre samtidige gårde i to-tre bebyggelsesfaser. At der reelt er tale om en kortvarig bosættelse understøttes af, at stolpehulsfylden var karakteriseret af lyst sand med en yderst begrænset mængde af kulturjord (fig. 11). Med undtagelse af det længste langhus (A1000) vidner de øvrige bygninger ikke om udskiftninger af stolpehuller, hvilket er i overensstemmelse med andre samtidige langhuse i det jyske område, der ligeledes sjældent udviser tegn på reparationer eller til- og ombygninger. Noget, som til gengæld adskiller langhusene fra Sigsgaard fra det øvrige jyske materiale, er husenes længde.

Figur 11. Tværsnit af tagstolpehul A723 (tv) og A765 (th) i hus A900. A723 er beliggende i husets staldende, mens A765 indeholder en del ler og tolkes på denne baggrund at være placeret i husets beboelsesdel. Særligt tværsnittet af A723 tydeliggør de vanskelige iagttagelsesforhold, hvor anlægssporene har "neolitisk" karakter.

Foto: Nordjyske Museer.

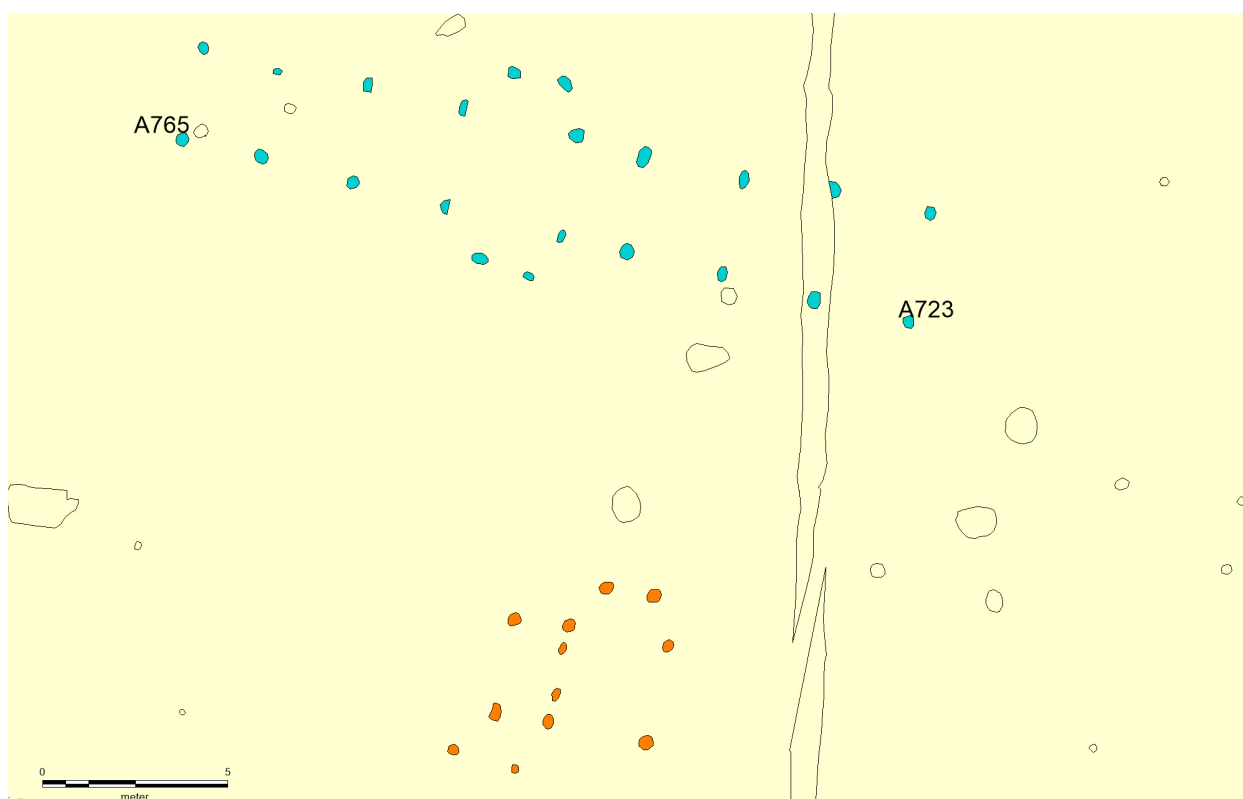


Det længste hus (A1000) er mindst 22,50 m langt målt ud fra afstanden mellem de yderste tagstolpehuller, og tillægges godt en meter ved hver gavl, har huset haft en samlet længde på ca. 25 m. Husets bredde kan kun fastsættes ved indgangsstolpehullerne og udgør 5,25 m. Hvorvidt dørstolperne har været placeret i væglinjen eller

har været let indtrukne, kan selvsagt ikke afgøres, men samlet vurderes det overdækkede areal at udgøre 125 m². Indgangene er forskudt mod øst og er således placeret let asymmetrisk for husets midte. Afstanden mellem de enkelte tagstolpesæt er størst i husets østlige del, der tolkes som staldende. Denne del udgør halvdelen af husets samlede længde, mens indgangsrum og den formodede beboelsesdel mod vest tilsammen udgør den anden halvdel. I husets vestlige del er et muligt udhus (A1164) udskilt blandt stolpehullerne. Hus A1000 består af 13 tagstolpesæt, hvoraf to dog tolkes som udskiftede sæt. Tre samstemmende ¹⁴C-dateringer placerer huset i det 3. århundrede f.Kr. svarende til den yngre del af ældre førromersk jernalder.³⁵

Nord for hus A1000 blev endnu et langhus undersøgt (A1160). Dette hus har syv tagstolpesæt, der hverken udviser tegn på reparationer eller udskiftninger. Husets indgange har en indbyrdes afstand på 5,25 m og er let forskudt mod husets vestende, således at fire af tagstolpesættene er placeret i husets østende, mens vestenden indeholder tre sæt. Stolpesporene i husets vestende indeholdt en del ler, og sammenholdt med en rest af et centralt placeret ildsted mellem 2. og 3. tagstolpesæt understøtter det tolkningen af hu-

Figur 12. Langhus A900 (blågrå) samt udhus A1159 (rødbrun) ved Sigsgaard. De to tagstolpehuller, A723 og A765 der ses på figur 11 er angivet. Tegning: Nordjyske Museer.



sets vestende som værende beboelse, mens østenden opfattes som stald. Husets mindste længde udgør 15,50 m, men medtages to formodede gavlrum, opnår huset en længde på godt 18 m. Tre ¹⁴C-dateringer placerer huset i samme tidsinterval som hus A1000 i 3. århundrede f.Kr.³⁶

Vest for de to huse blev den tidligere omtalte gårdsenhed bestående af langhus A900 og udhus A1159 udgravet. Langhus A900 består af ni tagstolpesæt, hvoraf fire er placeret vest for indgangen og fem øst for denne. Huset er minimum 20,50 m langt, og med gavlrum vil længden udgøre ca. 23 m (fig. 12). Husets bredde udgør 5,25 m målt ved indgangsstolpehullerne. Beboelsen har antageligt været i den vestlige halvdel, hvor mængden af gråligt ler i stolpehulsfylden er større sammenlignet med stolpehullerne i husets østlige halvdel (fig. 11). Sydøst for langhuset fremkom et udhus (A1159) med tre tagstolpesæt samt en nordvendt indgang. Ved det midterste sæt er tagstolpehullerne suppleret med to skillerumsstolpehuller. Fylden i stolpesporene indeholder ler og modsvarer således fylden i de vestlige tagstolpehuller i hus A900. Hus A1159 tolkes på denne baggrund som et mindre beboelseshus snarere end en økonomibygning. To ¹⁴C-dateringer fra hus A900 og A1159 placerer dem i den ældre del af yngre førromersk jernalder, svarende til det 2. århundrede f.Kr.³⁷

I den østlige del af bebyggelsen fremkom fire langhuse af mere moderat længde samt to brønde, der ud fra keramik i opfyldslagene kan dateres til overgangen mellem bronze- og jernalder. Hvorvidt de omkringliggende huse skal relateres til de undersøgte brønde eller til langhusene længere mod vest, kan vanskeligt afgøres, idet to ¹⁴C-dateringer fra hus A598 begge ligger i førromersk jernalder, men i hver sin ende af perioden.

Et fællestræk for langhusene A900, A1000 og til dels A1160 ved Sigsgaard er, at det monumentale alene består af husenes længde. Husenes tagstolpehuller er blot 20-30 cm dybe, og de bevarede stolpespor antyder ikke anvendelse af særligt kraftigt tømmer.

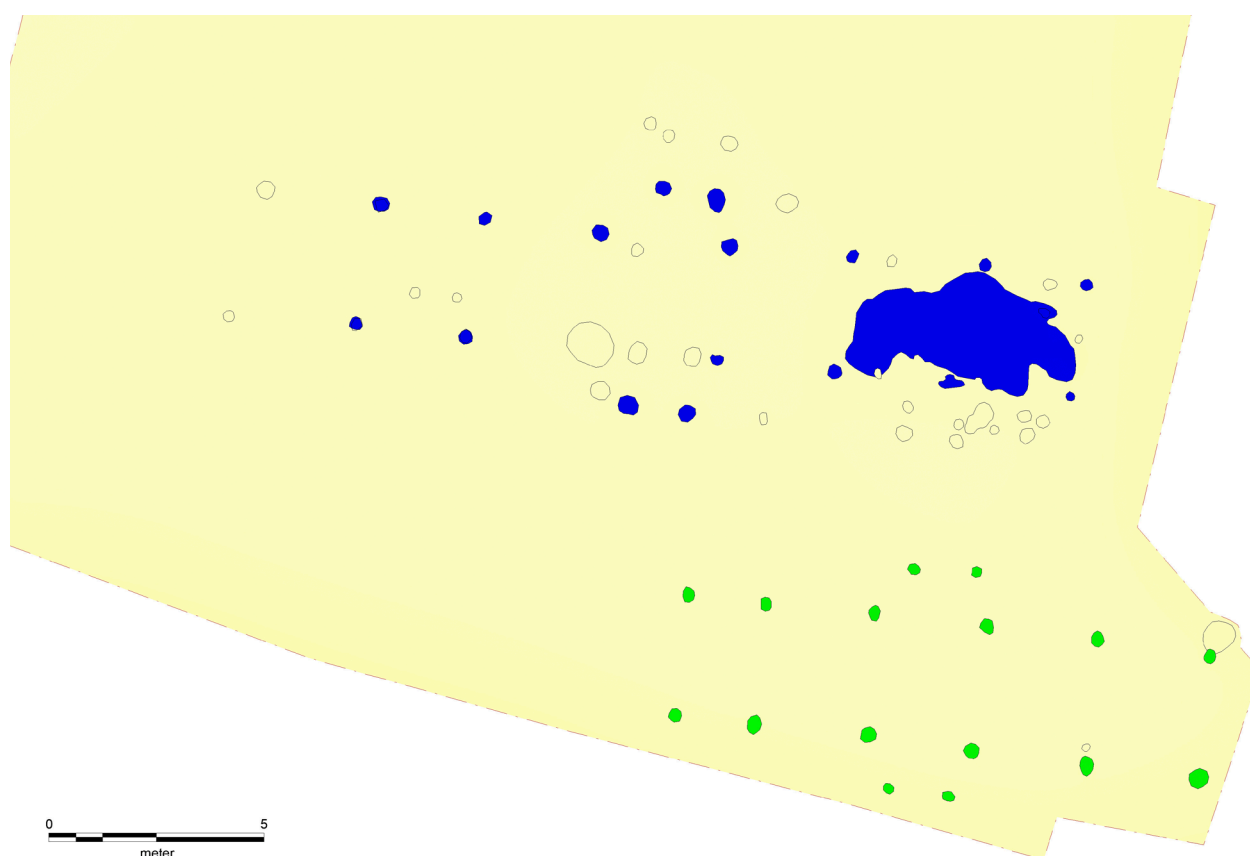
Åby Præstegård, Aabybro

Centralt i Aabybro udgravede Nordjyske Museer i 2019 endnu en hustomt, hvor husets længde oversteg den forventede længde af et førromersk langhus. Heller ikke dette hus havde bevarede væg- eller gavlstolpehuller, men ud fra afstanden mellem de yderste tagstolpehuller kan hus A152 fastslås til at være minimum 17 m langt, og tillægges to mindre gavlrum vil husets længde udgøre ca. 20 m. Huset er opbygget ved syv tagstolpesæt med to modsatstående

Figur 13. Udgravningen ved Åby Præstegaard med markering af hus A152 (blå) og hus A104 (grøn).

Tegning: Nordjyske Museer.

indgange let forskudt mod vest. I husets østende ses et større uregelmæssigt fyldskifte op til 20 cm dybt og med et tyndt brandlag nederst i opfylden. Fyldskiftet tolkes som rester af husets grebning, og angiver dermed husets funktionsinddeling. Staldens længde har udgjort minimum 8,50 m, mens længden af indgangsrummet og beboelsen er hhv. 3,00 og 5,50 m (fig. 13). Tre samstemmende ^{14}C -dateringer udtaget fra grebningen i staldenden placerer huset i det 2. århundrede f.Kr. svarende til den første halvdel af yngre førromersk jernalder.³⁸



Faldet Sønder Vejen, Brønderslev

Ved Brønderslev har Vendsyssel Historiske Museum undersøgt en større bebyggelse fra ældre jernalder, hvor et af langhusene har otte tagstolpesæt og er 22 m langt. Desværre foreligger der ingen ^{14}C -dateringer af huset, men ud fra hustypologi og nærliggende fund dateres det til ældre førromersk jernalder. På samme boplads er østdelen af et længere langhus undersøgt, hvor den formodede staldende er opbygget ved fire tagstolpesæt og har en længde på

10,50 m. Den vestligste del af huset er beliggende uden for udgravningsfeltet, og den samlede længde kan derfor alene fastsættes til minimum 16,70 m.³⁹

De lange langhuse

Langhuse med fem tagstolpesæt er asymmetrisk opbygget med en længere staldende, mens langhuse med seks tagstolpesæt, og som er symmetrisk opbygget om en centralt placeret indgang, kan betegnes som huse med et ekstra rum i beboelsesdelen. Et beboelsesrum skal i denne sammenhæng alene opfattes som et ekstra fag. Beboelsesdelen består herved af et gavlrum, et ekstra rum samt et ildstedsrum, hvorefter indgangsrummet følger. Langhuse med syv tagstolpesæt er kendetegnet ved tre sæt i beboelsesdelen og fire sæt i staldenden. Hus A225 på Nørre Hedegård adskiller sig ved kun at have to tagstolpesæt i beboelsesdelen, mens staldenden indeholder fem sæt. Langhuse med tre tagstolpesæt i beboelsen og minimum fire tagstolpesæt i staldenden kan betegnes som langhuse med ekstra stald, og i enkelte tilfælde må stalden betegnes som en egentlig udvidelse i forhold til den oprindelige grundplan.⁴⁰ Endelig kan stalden i de førromerske langhuse bestå af supplerende stolpehuller placeret mellem de tagbærende stolpesæt. I nogle tilfælde bliver disse stolpehuller tolket som båseskillerumsstolpehuller og i andre tilfælde som egentlige tagstolpehuller, hvorved sætafstanden mellem tagstolpehullerne bliver væsentlig mindre i staldenden sammenlignet med husets beboelsesdel. Båseskillerumsstolperne er generelt kendetegnet ved enten at være knapt så dybt funderet som de egentlige tagstolper eller ved at være placeret let forskudt fra tagstolpelinjen. Uanset om de pågældende stolpehuller skal betragtes som tagstolpehuller eller som båseskillerumsstolpehuller, er det i denne sammenhæng nødvendigt at sondre mellem langhuse, hvor beboelsesdelen har et eller to ekstra fag.

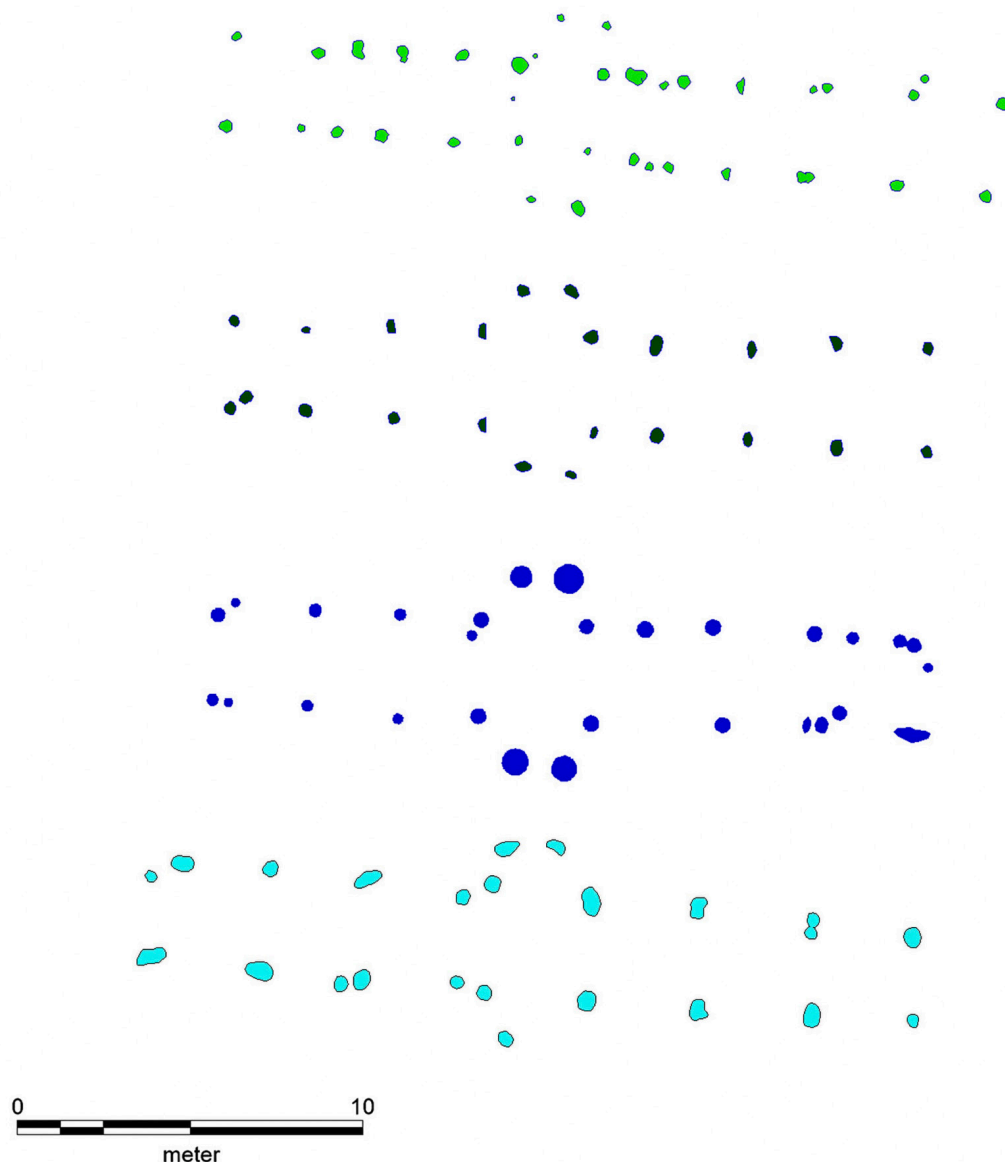
Gennemgangen af de udgravede langhuse fra Vendsyssel vidner om, at langhuse med mere end seks tagstolpesæt optræder i et større antal end på andre førromerske bopladser. De vendsysselske eksempler kan sammenlignes med enkelte andre lokaliteter, hvor langhuse med længder over 20 m også optræder. Fra Borremosen kan hus Ia og hus XXI medregnes, mens Grøntoft hus P VI og Hodde hus I er velkendte eksempler.⁴¹ Hertil kommer langhuse fra Åbrinken, Hesselmed Vest, Rosenholmvej og med garanti mange flere eksempler fra det jyske område.⁴² Nedenstående tabel skal derfor ikke opfattes som et katalog over de største langhuse fra Jylland, men blot som udvalgte eksempler.

Udvalgte langhuse

Lokalitet	Jnr.	Sb-nr.	Hus	TB-sæt	2 x BR	min. længde	længde (anslået)	Datering - 14C/keramik	Periode
Hodde ⁵¹	NM 950/59	190802-85	Hus I, fase 1	10	Nej		27,6 m	Becker IIIa	II.A
Hedegård ⁵²	HEM 5478	160601-295		?	?		(26 m)	sen FRJ?	II.B?
Hesselagergård ⁵³	NM 1352/75	190802-115		8-10	Nej		(26 m)	YFR/ÆRJ KF 8	II.B/B1a
Dødskovgård ⁵⁴	ÅHM 6131	120613-105	afgrødespor	?	?	23 m	(25-26 m)	udateret	udateret
Rosenholmvej ⁵⁵	HEM 3441	18318-49		?	?		(< 26m)	YFRJ KF 7	II.B1
Sigsgaard	ÅHM 6169	100405-61	A1000	11/13	Ja	22,5 m	(25 m)	320-200 BC	I.B
Trandersgård IV ⁵⁶	ÅHM 5484	120113-145	A026	8	Ja	22,25 m	(25 m)	ÆFRJ KF 3	I.B1
Sønder Tranders	ÅHM 6784	120113-133	A1960	7	?	20,7 m	(24 m)	YFRJ?	II?
Neder Næsgård	ÅHM 6062	100710-78	A096	8	Ja	21 m	(23-24 m)	400-330 BC	I.B
Sønder Tranders	ÅHM 6784	120113-133	A2914	8	?	20,4 m	(23-24 m)	ÆFRJ KF 2	I.A2
Nørre Hedegård ⁵⁷	ÅHM 3844	120113-24	A155	>6	?		23 m	ÆFRJ KF 4	I.B2
Baunehøj 3 ⁵⁸	VMÅ 2451	120814-311		8-10	Nej		23 m	YFRJ	II
Vendehøj ⁵⁹	KHM 244	141104-64	A1090	7	Ja	20,4 m	(23 m)	YFRJ/ÆRJ	II.B/B1a
Sigsgaard	ÅHM 6169	100405-61	A900	9	Ja	20,5 m	(23 m)	180-50 BC	II.A
Grøntoft ⁶⁰	NM 401/71	180408-110	P VI	8	Ja		22,5 m	ÆFRJ	I.A-B
Hodde	NM 950/59	190802-85	Hus 1, fase 2	8	Nej		22,4 m	Becker IIIa	II.A
Grønhedens Mark ⁶¹	VHM 144/1963	100214-117		8	Nej		22,2 m	sen FRJ	II.B
Borremose ⁶²		120202-57	Hus Ia	7	Nej		22 m		II.A
Faldet Sønder Vejen	VHM 00162	100101-141	A200	8	Ja		22 m	FRJ	FRJ
Sarup ⁶³	FHM 1789	080209-19	Hus I	8	?	20,6 m	(22 m)	Becker II	I.B2
Hjemsted Banke ⁶⁴	HAM	210107-107	LXXXIII	8?	Nej		(22 m)	ÆFRJ?	I?
Borremose ⁶⁵		120202-57	Hus XXI	?	Nej		21 m		I.B
Nørre Hedegård	ÅHM 3844	120113-24	A225	7	Nej	18 m	(21 m)	ÆFRJ KF 1	I.A1
Kjelst ⁶⁶	VAM 1486	190701-39	K3	7	?	18,3 m	(21 m)	Becker III	II.A-B
Dødskovgård ⁶⁷	ÅHM 6131	120613-105	(A410)	?	?		(20-22 m)	YFRJ KF 6	II.A
Faldet Sønder Vejen	VHM 00162	100101-141	A310	>6	?	16,7 m	(>20 m)	FRJ	FRJ
Åby Præstegård	ÅHM 7040	120615-47	A152	7	Nej	17 m	(20 m)	200-100 BC	II.A
Sønder Tranders	ÅHM 6784	120113-133	A3400	8	Nej		19,7 m	ÆFRJ KF 3	I.B1
Gærde ⁶⁸	ESM 2596	190502-358	Hus 12	7-8			19 m	ÆFRJ	I.A-B
Nørre Tranders	ÅHM 4473	120108-25	A416	7	Nej		19 m	ÆFRJ KF 3	I.B1
Sønder Tranders	ÅHM 6784	120113-133	A6248	7-8	Ja	15,6 m	(19 m)	YFRJ KF 7	II.B1
Nørre Tranders	ÅHM 4473	120108-25	A165	7	Nej	17,2 m	(18,7 m)	YFRJ KF 6	II.A
Nørre Fjand ⁶⁹	RIM 5227	180807-3	Hus XIV	7-9	Nej		18,5 m	Becker IIIa	II.A
Alslev ⁷⁰	VAM 1510	190501-104	K1	7	Nej	17 m	(18,5 m)	ÆFRJ	I
Sigsgaard	ÅHM 6169	100405-61	A1160	7	Nej	15,5 m	(18 m)	320-200 BC	I.B
Sønder Tranders	ÅHM 6784	120113-133	A3531	7	?	14,5 m	(17-18 m)	412-386 BC	I.A2
Sønder Tranders	ÅHM 6784	120113-133	A6857	7	Nej	15,5 m	(17 m)	ÆFRJ	I

Tabel 1. Udvalgte langhuse fra Jylland og Fyn dateret til førromersk jernalder og med mere end seks tagstolpesæt.

Husene er sorteret ud fra husenes længde. Kolonnen 2 x BR henviser til huse med to ekstra beboelsesrum, svarende til fire tagstolpesæt i husets beboelsesdel.



Figur 14. De fire førromerske langhuse af Neder Næsgård-type. Fra top mod bund ses Sigsgaard hus A1000, Sigsgaard hus A900, Neder Næsgård og Trandersgård IV. Tegning: Nordjyske Museer.

Blandt de fremlagte eksempler har husene fra Neder Næsgård, Sigsgaard hus A900 og hus A1000 samt Trandersgård IV så store ligheder i grundplan og datering, at de må opfattes som en egentlig type. Denne hustype har en længde på mere end 20 m og er kendetegnet ved fire tagstolpesæt i beboelsesdelen (fig. 14). Husene kan dermed betegnes som langhuse med to ekstra fag eller beboelsesrum (foruden ildstedsrum og gavlrum), og de har tilsvarende et længere staldafsnit. Foreløbig er Trandersgård IV det eneste ek-

sempel fra Himmerland, og det er muligt, at langhuset skal tolkes som en tilflyttergård, hvor byggeskikken er medbragt fra Vendsyssel. Indledningsvis blev det nævnt, at langhuset i en tidligere fremlæggelse blev tolket som en mulig stormandsgård, men med fremkomsten af lignende langhuse i Vendsyssel synes den oprindelige tolkning mindre plausibel.⁴³

Social stratifikation belyst ved langhusenes dimensioner

Langhusenes længder bliver ofte opfattet som proportionalt med langhusenes erhvervsøkonomiske muligheder og status, men som Leo Webley anfører, har andre faktorer sandsynligvis indflydelse på husets længde.⁴⁴ Ved Nørre Hedegård omtaler Mads Runge langhuse over 19 m som høvdingegårde, mens Steen Hvass i fremlæggelsen af Hodde anser hus I og de tilhørende småhuse som en høvdingegård.⁴⁵ I Vendehøj-publikationen bliver gårdenes sociale og økonomiske opdeling baseret på det samlede bebyggede areal af den enkelte gård, dvs. antallet af m² for hovedhus og de tilhørende udhuse.⁴⁶ Blandt langhusene fra Borremose henleder Jes Martens opmærksomheden på en gruppe huse med et ekstra beboelsesrum. Husene er mellem 18 og 22 m lange og betragtes som mulige stormandsgårde i den befæstede landsby, og sammenlignes bl.a. med de største langhuse i Hodde og Grøntoft.⁴⁷ I en tidligere fremlæggelse af langhusene ved Nørre Tranders er disse blevet opdelt i huse, der er henholdsvis under og over 14 m lange, og hvor de længere huse generelt er kendetegnet ved et ekstra rum mellem gavl og ildstedsrum.⁴⁸ En gennemgang af de førromerske langhuse på Trandersøen viser, at 67 ud af 263 langhuse er kendetegnet ved et ekstra beboelsesrum. Der er med andre ord tale om en almindelig praksis i dette lokalområde og ikke en konstruktionsdetalje, som er forbeholdt den lokale stormand.

Sammenholdt med de andre vendsysselske langhuse fra Neder Næsgård, Sigsgaard og Åby Præstegård må langhusene ved Dødskovgård eventuelt opfattes som egentlige stormandsgårde med omkransende palisadegrøft. De begrænsede udgravninger kunne dog ikke påvise et genstandsmateriale, der understøtter en sådan tolkning. Hodde, Baunehøj, Øksenhede, Hedegård og Rosenholmvej er alle lokaliteter, hvor tilknyttede udhuse, fundmateriale og palisadehegn på tilsvarende vis sandsynliggør en tolkning som stormandsgårde.⁴⁹ I bebyggelsesarkæologien vil det være meningsfuldt at skelne mellem stormandsgårde og store gårde. Som det fremgår af denne gennemgang, kan store gårde være et regionalt

fænomen, og definitioner på stormandsgårde bør derfor tage hensyn til disse: Et ekstraordinært langt hus kan ikke alene tolkes som en stormandsgård, men skal vurderes ud fra den lokale byggeskik. Såfremt tilknyttede udhuse og palisadehegn skal indgå som definerende elementer i de førromerske stormandsgårde, kan ingen af langhusene fra Trandersøen opfattes som stormandsgårde. Dermed ikke sagt, at materialet ikke udviser tegn på social stratifikation, men en sondring mellem små, store og største gårde er for nuværende mere retvisende. De største gårde er blot kendetegnet ved at være knap så ordinære som de ordinære gårde, og dette gør dem ikke pr. automatik til stormandsgårde. De fremlagte huse dateres fra den tidlige til den sene del af førromersk jernalder, og betydningen af langhusenes længder kan troligt undergå en forandring i de berørte 500 år, men på Trandersøen er langhuse med længder over 20 m lige så hyppige i ældre førromersk jernalder som i yngre førromersk jernalder.

Konklusion

I slutningen af bronzealderen ses i Aalborg-området en sammentrækning af bebyggelsen, hvorved relativt store landsbyer opstår ved Nørre Hedegård, Sønder Tranders og Nørre Tranders. Landsbydannelsen er pludselig og ikke et resultat af en gradvis sammentrækning af bebyggelsen, men hvorvidt dette skal opfattes som en lokal (Trandersøen) eller regional (Limfjordsområdet) udvikling, kan endnu ikke afgøres. Det er plausibelt, at en høj befolkningstæthed kombineret med et rigt ressourceområde har muliggjort en tidlig landsbydannelse, men årsagen hertil er fortsat ubesvaret.

De nordjyske landsbyer fra den tidlige jernalder divergerer i mange henseender fra de bopladser, der gennem en årrække har gennemsyret bebyggelsesarkæologien i Danmark. Den gradvise sammentrækning af bebyggelsen i løbet af ældre jernalder, som ses ved Grøntoft, og den vandrende landsby, som ses ved Vorbasse, og som først i historisk tid fikseres ved den nuværende landsby, kan ikke genfindes i de fire-fem fremlagte landsbyer fra Aalborg-området. De nordjyske eksempler er karakteriseret ved en tidlig og pludselig landsbydannelse samt en langvarig stedkontinuitet, og det må på denne baggrund betegnes som en lokal/regional organisationsform, der afviger fra sydjyske bopladser. I takt med at arkæologien fremgraver nye bopladsspor, synliggøres det, at lokale og regionale processer spiller en væsentlig rolle i jernalderens forskellige organisationsformer. Landsbydannelsen er ikke et resultat af en enstren-

get, evolutionær udvikling fra bronzealderens enkeltgårde til middelalderens landsbyer, men snarere et resultat af forfejlede og vellykkede tilpasningsforsøg til både natur og kultur.

Gennemgangen af udvalgte jernalderhuse i Nordjylland viser, at længden af langhusene ikke kan opfattes som kronologisk betinget. I visse områder, som fx Vendsyssel, er langhuse fra førromersk jernalder med en længde på mere end 20 m ganske almindelige. I Himmerland synes de samtidige langhuse at være lidt mindre, men sammenlignet med Vest- og Syddjylland er førromerske huse med længder mellem 16 og 18 m talrige. Til gengæld er antallet af tilhørende udhuse færre, så det samlede bebyggede areal af hver gårdsenhed kan eventuelt være sammenlignelige. En sammenligning mellem to samtidige langhuse fra hver sin ende af den jyske halvø må, ligesom det øvrige arkæologiske fundstof, baseres på deres kulturelle kontekst.

I de tidlige landsbysamfund ses langhuse, som ved deres længde differentierer sig fra landsbyens øvrige huse, hvilket tolkes som social stratifikation, men egentlige stormandsgårde/høvdingegårde er svære at påvise i den tidligste jernalder. Til trods for de fremlagte analyseresultater kan længden af langhusene i særlige tilfælde tillægges en økonomisk betydning og således være et udtryk for den sociale stratifikation, men lokale og regionale forskelle må imødeses. I eksemplerne fra Vendsyssel synes de omgivende palisadehegn ved Dødskovgård at understøtte en tolkning af langhusene som stormandsgårde, mens langhusene ved Sigsgaard, til trods for længder på op mod 25 m, tolkes som store gårde, men ikke nødvendigvis stormandsgårde.

Generaliseringer uden hensyntagen til regionale byggeskikke vil medføre, at Vendsyssel er særlig talrig på høvdinge i ældre førromersk jernalder, mens denne elite mangler i den øvrige del af halvøen. Forskellen i de fremlagte huslængder kan virke ganske ubetydelige, og sammenlignet med de førromerske langhuse fra Dilling i det sydlige Norge, hvor huse med 17 tagstolpesæt og længder over 60 m er undersøgt, fremstår de jyske langhuse trods alt som en homogen gruppe.⁵⁰

Summary

The article examines regional variation in the Pre-Roman Iron Age in Jutland, with particular emphasis on the dimensions of longhouses and settlement patterns. Drawing on an extensive archaeological dataset from northern Jutland—especially the Aalborg area and southern Vendsyssel—it analyses longhouse length, construction, and contextual setting in relation to social and regional variability. The study demonstrates that the Limfjord region may be understood as a distinct regional grouping within the Jutlandic material, characterised by early village formation, settlement mounds, cultural layer sites, and the occurrence of turf-built houses and sunken longhouses.

The article takes as its point of departure the large and early villages at Nørre Hedegård, Nørre Tranders, Sønder Tranders, Postgården VI, and Humlebakken, which collectively document a high intensity of settlement and site continuity extending up to 600-700 years. These villages differ markedly from the classical pattern observed in southern and western Jutland, where dispersed farmsteads and gradual nucleation dominate. In northern Jutland, by contrast, village formation appears both early and abrupt, already emerging in the Late Bronze Age or the Early Pre-Roman Iron Age.

The length of longhouses is analysed based on approximately 400 structures from the Tranders area, alongside a substantial comparative dataset from the rest of Jutland. The results indicate that longhouses in northern Jutland are generally longer than their southern and western counterparts. In the Early Pre-Roman Iron Age, northern Jutlandic longhouses have an average length of approximately 13 metres, increasing to around 15-16 metres in the Late Pre-Roman and Early Roman Iron Age, whereas contemporaneous houses in southern and western Jutland are typically 25-40% shorter. In Vendsyssel in particular, longhouses exceeding 20 metres occur with relative frequency.

The article argues that the length of longhouses cannot be assigned a straightforward chronological or socio-economic significance. Although longhouses have often been interpreted as indicators of elite farmsteads, the analysis suggests that exceptionally long houses in northern Jutland may represent a regional phenomenon rather than a marker of elevated social status. While social stratification is evident in the material, it should be understood in relative and local terms rather than through generalised groupings based on longhouse length. The conclusion emphasises that regional building traditions and settlement forms are crucial to interpreting Iron Age social organisation, and that generalising models risk obscuring significant local variation.

Noter

- 1 Se bl.a. Becker 1980; Martens 2017
- 2 Lewis et al. 2013, 136f
- 3 Kristiansen et al. 2020
- 4 Haue 2011, 93
- 5 Besigtiget 1947 (ÅHM 1223) og dele af bebyggelsen blev partielt undersøgt i 1985 (ÅHM 1783-87)
- 6 Runge 2009, 168
- 7 Ibid. 180
- 8 Haue 2016, Haue 2018, Knudsen 2020
- 9 Haue 2012
- 10 Egholm Nielsen 2024
- 11 Haue 2022
- 12 Gravgaard Pedersen 2024
- 13 ÅHM 1223
- 14 ÅHM 1784
- 15 ÅHM 1783
- 16 Jensen 1979, 122; Johnson 1999, 142; Hamerow 2002, 100ff; Haue 2012; Løvschal & Holst 2014.
- 17 Lundø 2012 note 45; Torfing 2020, 94
- 18 Hvass 1985, 99
- 19 Ejstrud og Jensen 2000, 94
- 20 Rindel 1997
- 21 Rindel 2011, 104f
- 22 Hvass 1985, 95
- 23 Hvass 1985, 16 og Pl. 6
- 24 Torfing 2020, 94
- 25 Lundø 2012, 36
- 26 Ethelberg 2003, 139 og 155
- 27 Ejstrud og Jensen 2000, 93
- 28 Haue 2012, 151ff
- 29 Mose Jensen 2012
- 30 ÅHM 6062. AMS 14C, Aarhus Universitet. Hus A096: AAR-16399 (forkullet korn) 2286 ± 26 år BP, AAR-16400 (forkullet korn) 2247 ± 25 år BP og AAR-16401 (forkullet korn) 2221 ± 40 år BP. Hus A098: AAR-16087 (forkullet korn) 2263 ± 30 år BP, AAR-16088 (forkullet korn) 2170 ± 40 år BP og AAR-16089 (forkullet korn) 2107 ± 60 år BP
- 31 Povlsen 2012
- 32 ÅHM 6131. AMS 14C, Aarhus Universitet. AAR-16444 (trækul) 2097 ± 29 år BP og AAR-16445 (trækul, el) 2107 ± 25 år BP.
- 33 ÅHM 6131. AMS 14C, Aarhus Universitet. AAR-16448 (forkullet korn) 2222 ± 26 år BP.

- 34 ÅHM 6131. AMS 14C, Aarhus Universitet. AAR-16442 (forkullet korn) 1752 ± 26 år BP og AAR-16443 (forkullet korn) 1878 ± 31 år. En tredje prøve, AAR-16441 placeres i ældre bronzealder (3145 ± 27 år BP) og opfattes som et ældre og tilfældigt indslag.
- 35 ÅHM 6169 hus A1000. AMS 14C, Aarhus Universitet. AAR-19638 (trækul, poppel) 2207 ± 25 år BP, AAR-19639 (forkullet korn) 2264 ± 27 år BP og AAR-19640 (trækul, el) 2189 ± 26 BP.
- 36 ÅHM 6169 hus A1160. AMS 14C, Aarhus Universitet. AAR-19645 (trækul, hassel/el) 2237 ± 35 år BP, AAR-19646 (trækul, el) 2230 ± 25 år BP og AAR-19647 (trækul, hassel) 2216 ± 26 BP.
- 37 ÅHM6169 hus A900/A1159. AMS 14C, Aarhus Universitet. AAR-19641 (trækul, birk) 2096 ± 26 år BP og AAR-19639 (trækul, løvtræ) 2123 ± 35 år. En tredje datering (AAR-19642) placeres i neolitikum.
- 38 ÅHM 7040. Poznań Radiocarbon Laboratory. Poz-117219 (trækul, el) 2120 ± 30 år, BP Poz-116852 (trækul, birk) 2165 ± 30 år BP samt Poz-117220 (trækul, hassel) 2125 ± 30 år BP.
- 39 Haue 2015 hus A200 og A310
- 40 fx hus ÅHM 6784A6857
- 41 Martens 2010; Rindel 2001; Hvass 1985
- 42 se bl.a. Webley 2008; Frandsen 2011; Johansen 2011; Olesen 2019
- 43 Haue 2011, 93
- 44 Webley 2008, 52
- 45 Runge 2009, 166; Hvass 1985, 179
- 46 Ejstrud & Jensen 2000, 93f
- 47 Martens 2010
- 48 Haue 2011
- 49 Hvass 1985; Haue 2011; Haue 2012 samt Haue in prep. og Olesen 2019.
- 50 Ødegaard & Winther 2024
- 51 Hvass 1985, 16f
- 52 Olesen 2019, 249
- 53 Hvass 1985, 187ff
- 54 Povlsen 2012, 43ff
- 55 Olesen 2019, 254
- 56 Haue 2011, 93
- 57 Runge 2009, 166
- 58 Haue 2011, 93
- 59 Ejstrud & Jensen 2000, 205
- 60 Rindel 2011, 104
- 61 Friis og Lysdal 1967, 32 og planche. I publiceringen angives husets længde til 21,0 m, men på den publicerede udgravningsplan er huset 22,2 m langt
- 62 Martens 2010, 190

- 63 Andersen 1984, 84f
- 64 Ethelberg 2003, 139
- 65 Martens 2010, 188
- 66 Beboelsedelen ved Kjelst langhus K3 er ikke færdigundersøgt, idet det vestligste tagstolpesæt kun er registreret i fladen og dets placering ca. en meter fra det omkringløbende tagdryp gør ikke tolkningen mere ligetil. Andresen 2011, 38f
- 67 Povlsen 2012, 43f
- 68 Frydenlund Jensen 2006, 24f
- 69 Hatt 1957, 22ff
- 70 Lauridsen 2011, 44

Litteratur

- Andersen, N.H. 1984: Jernalderbebyggelsen på Sarup-pladsen. *Hikuin* 10, s. 83-90.
- Andresen, S.T. 2011: Glimt fra en landsby. I: N.A. Møller, S.S. Qvistgaard & S.F. Jensen (red.): *Nyt fra Vestfronten. Nord- og vestjyske bebyggelser fra ældre jernalder*. SAXO-instituttet, København, s. 35-41.
- Becker, C.J. 1980: Vendsyssel während der vorrömischen Eisenzeit. I: L. Kaelas & J. Wigfors (red.): *Die vorrömische Eisenzeit im Kattegatt-Gebiet und in Polen*. Göteborgs Arkeologiska Museum, s. 54-67.
- Egholm Nielsen, L. 2023: Sdr. Tranders. Bebyggelse gennem 1300 år fra yngre bronzealder til ældre germansk jernalder. *ALABU* 2023, 1. Tidsskrift for nordjysk kulturhistorie, s. 96-144.
<https://doi.org/10.7146/alabu.vi1.140426>
- Ejstrud, B. & Jensen, C.K. 2000: *Vendehøj – landsby og gravplads*. Jysk Arkæologisk Selskab, Højbjerg.
- Ethelberg, P. 2003: Gården og landsbyen i jernalder og vikingetid (500 f.Kr. – 1000 e.Kr.). I: L.S. Madsen & O. Madsen (red.): *Det sønderjyske landbrugs historie – jernalder, vikingetid og middelalder*. Haderslev Museum og Historisk Samfund for Sønderjylland, Skrifter 82, Haderslev, s. 123-374.
- Frandsen, L.B. 2011: Stenlægning på stenlægning – Hesselmedudgravningerne. I: N.A. Møller, S.S. Qvistgaard & S.F. Jensen (red.): *Nyt fra Vestfronten. Nord- og vestjyske bebyggelser fra ældre jernalder*. SAXO-instituttet, København, s. 21-26.
- Friis, P. & Lysdahl, P. 1967: En jernalderhustomt med kælder på Grønhedens mark. *Kuml* 1966, s. 31-57.
<https://doi.org/10.7146/kuml.v16i16.104617>
- Frydenlund Jensen, S. 2006: Gærdet – Diskontinuerlig bebyggelse fra bronze- og jernalder. *Arkæologi i Slesvig / Archäologie in Schleswig*, 11, s. 19-26.
- Hamerow, H. 2002: *Early medieval settlements - the archaeology of rural communities in North-West Europe, 400-900*. Oxford University Press, Oxford.
<https://doi.org/10.1093/oso/9780199246977.001.0001>
- Hatt, G. 1957: *Nørre Fjand. An Early Iron-Age village site in West Jutland. With a contribution by Holger Rasmussen*. Bd. I-II, København.
- Haue, N. 2011: Social stratifikation og den "sociale arv" i ældre jernalder. I: N.A. Møller, S.S. Qvistgaard & S.F. Jensen (red.): *Nyt fra Vestfronten. Nord- og vestjyske bebyggelser fra ældre jernalder*. SAXO-instituttet, København, s. 87-98.

- Haue, N. in prep.: Øksenhede – Fyrstegårde og tempelbygninger fra ældre jernalder.
- Hvass, S. 1985: *Hodde – et vestjysk landsbysamfund fra ældre jernalder*. Akademisk Forlag, København.
- Jensen, J. 1979: *Dansk socialhistorie. Oldtidens samfund – tiden indtil år 800*. Gyldendal, København.
- Johansen, A.L. 2011: En nytolkning af Åbrinken. Et indblik i bebyggelsesudvikling, bopladdynamik og sociale relationer på en vestjysk lokalitet fra ældre jernalder. I: N.A. Møller, S.S. Qvistgaard & S.F. Jensen (red.): *Nyt fra Vestfronten. Nord- og vestjyske bebyggelser fra ældre jernalder*. SAXO-instituttet, København, s. 71-86.
- Johnson, M. 1999: *Archaeological theory – An introduction*, Blackwell Publishers, Oxford.
- Kristiansen, S.M., Ljungberg, T.E., Christiansen, T.T., Dalsgaard, K., Haue, N., Greve, M.H. & Nielsen, B.H. 2020: Meadow, marsh and lagoon: Late Holocene coastal changes and human-environment interactions in northern Denmark. *Boreas* 50(1), s. 279-293. <https://doi.org/10.1111/bor.12487>
- Lauridsen, J.G. 2011: Enkeltgårde ved Alslev, bebyggelse fra ældre førromersk jernalder. I: N.A. Møller, S.S. Qvistgaard & S.F. Jensen (red.): *Nyt fra Vestfronten. Nord- og vestjyske bebyggelser fra ældre jernalder*. SAXO-instituttet, København, s. 43-48.
- Lewis, J.P., Ryves, D.B., Rasmussen, P., Knudsen, K.L., Petersen, K.S., Olsen, J., Leng, M.J., Kristensen, P., McGowan, S. & Philippsen, B. 2013: Environmental change in the Limfjord, Denmark (ca 7500-1500 cal yrs BP): a multiproxy study. *Quaternary Science Reviews* 78, s. 126-140. <https://doi.org/10.1016/j.quascirev.2013.05.020>
- Lundø, M. 2012: Den ældre jernalder på Fyn. I: M.H. Nielsen (red.): *Fyn i fortiden. Det levede liv 500 f.Kr.-150 e.Kr.* Odense Bys Museer, s. 31-74.
- Løvschal, M. & Holst, M.K. 2014: Repeating boundaries – repertoires of landscape regulations in southern Scandinavia in the Late Bronze Age and Pre-Roman Iron Age. *Danish Journal of Archaeology* 3(2), s. 95-118. <https://doi.org/10.1080/21662282.2014.990311>
- Martens, J. 2010: A magnate's farm at Borremose? *Settlement and Coastal Research in the Southern North Sea Region*. Probleme der Küstenforschung im südlichen Nordseegebiet 33, s. 181-195.
- Martens, J. 2017: Settlement Pottery of the Kraghede Group. I: M. Meyer, P. Luczkiewicz & B. Rauchfuss (red.): *Eisenzeitliche Sied-*

- lungskeramik der Przeworsk-Kultur / Ceramika osadowa kultury przeworskiej z młodsze­go okresu przedrzymskiego*. Berlin, s. 153-198.
- Olesen, M.W. 2019: To midtjyske magtcentre tæt på Alken Enge – Hedegård og Rosenholmvej. I: M. Løvschal, R.B. Iversen & M.K. Holst (red.): *De dræbte krigere fra Alken Enge*. Jysk Arkæologisk Selskab, Højbjerg, s. 245-264.
- Povlsen, K. 2012: Dødskovgård. *Nordjyllands Historiske Museum. Årbog 2011*, s. 43-46.
- Rindel, P.O. 2001: Building typology as a means of describing the development of early village communities in the 5th-3rd centuries B.C. at Grøntoft, Western Jutland, Denmark. I: J.R. Brandt & L. Karlsson (red.): *From Huts to Houses – Transformations of Ancient Societies. Proceedings of an International Seminar Organized by the Norwegian and Swedish Institutes in Rome, 21-24 September 1997*, Paul Åströms Förlag. Stockholm, s. 73-87.
- Rindel, P.O. 2011: Jernalderbebyggelsen ved Grøntoft i forskningshistorisk perspektiv. I: N.A. Møller, S.S. Qvistgaard & S.F. Jensen (red.): *Nyt fra Vestfronten. Nord- og vestjyske bebyggelser fra ældre jernalder*. SAXO-instituttet, København, s. 99-110.
- Runge, M. 2009: *Nørre Hedegård – en nordjysk byhøj fra ældre jernalder*. Jysk Arkæologisk Selskab/ Nordjyllands Historiske Museum.
- Torring, T. 2020: Stald eller hal? Nogle refleksioner over en speciel bygning fra Sydvestjylland. *Gefjon 5*, s. 87-102.
- Webley, L. 2008: *Iron Age Households – Structure and Practice in Western Denmark, 500 BC–AD 200*. Jysk Arkæologisk Selskab, Højbjerg.
- Ødegaard, M. & Winther, T. 2024: Kronologisk klassifisering og romlig organisering av bygninger på Dilling. I: L.E. Gjerpe (red.): *Den komplekse jernalderbosetningen på Dilling: Hus – Gård – Grend – Landsby?* Cappelen Damm Akademisk, s. 65-133.

Upublicerede kilder

- Gravgaard Pedersen, R. 2024: *ÅHM 7100R08, Selma Lagerlöfs Vej*. Udgravningsberetning, Nordjyske Museer, Aalborg.
- Haue, M. 2015: *VHM 00162 Faldet Sønder Vejen*. Udgravningsberetning, Vendsyssel Historiske Museum, Hjørring.
- Haue, N. 2012: *Jernalderens samfund i Nordjylland - belyst med udgangspunkt i byhøjen Nr. Tranders, Aalborg*. Upubliceret Ph.d.-afhandling, Institut for Kultur og Samfund, Afdeling for Arkæologi, Aarhus Universitet, Moesgård.
- Haue, N. 2016: *ÅHM 4473R20, Nørre Tranders*. Udgravningsberetning, Nordjyske Museer, Aalborg.

- Haue, N. 2018: *ÅHM 6501R12, Nørre Tranders*. Udgravningsberetning, Nordjyske Museer, Aalborg.
- Haue, N. 2022: *ÅHM 6023R83, Postgården VI*. Udgravningsberetning, Nordjyske Museer, Aalborg.
- Knudsen, T.R. 2020: *ÅHM 6931R03, Astrupstien*. Udgravningsberetning, Nordjyske Museer, Aalborg.
- Mose Jensen, P. 2012: *Arkæobotanisk analyse af stolpefyld fra to førromerske hustomter*. Moesgård Museum, Konserverings- og Naturvidenskabelig Afdeling. Rapport nr. 7 (FHM 4692/1058).
- Rindel, P.O. 1997: *Grøntoft – og etableringen af det strukturerede landsbysamfund i Vestjylland i 1. årtusinde f.Kr. - projekt under forskningsprogrammet "Bebyggelse og Kulturlandskab"*. Upubliceret Ph.d.-afhandling, Institut for Arkæologi og Etnologi, Københavns Universitet. København.